

Wskazania II Konferencji Partyjnej programem wyborczym FJN

W Warszawie obradowała sesja plenarna Ogólnopolskiego Komitetu Frontu Jedności Narodu

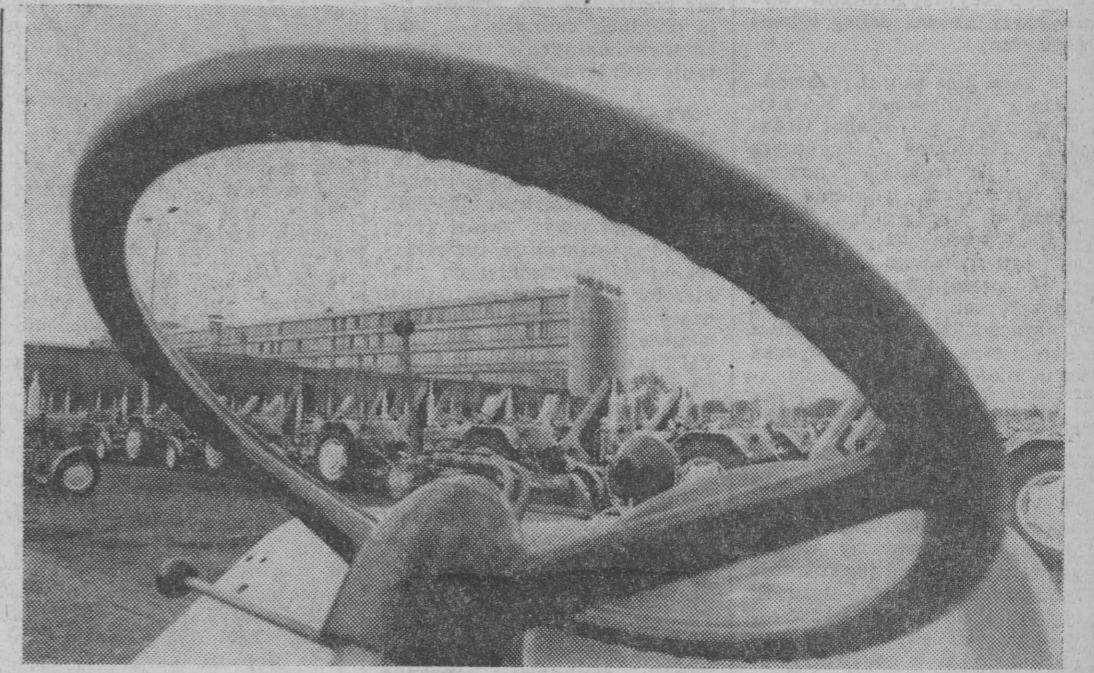
Przemówienie Henryka Jabłońskiego

WARSZAWA (PAP) — II bm. obradowała w Warszawie plenarna sesja Ogólnopolskiego Komitetu Frontu Jedności Narodu. Odbywająca się w dzień po II Krajowej Konferencji PZPR sesja OK FJN w pełni popiera program partii i potwierdziła jedność poglądów Polaków wobec podstawowych spraw teraźniejszych i przyszłości naszej socjalistycznej Ojczyzny. Szeroka dyskusja przedstawicieli wszystkich środowisk naszego narodu określiła kierunki działalności ogniw FJN oraz miejsce każdego Polaka w realizacji programu dalszego rozwoju społeczno-gospodarczego kraju. Jednym z najważniejszych zadań wyborczych FJN. Ten ważny dokument polityczny określa podstawowe treści kampanii wyborczej do rad narodowych stopnia podstawowego.

ożywiła Karasia, Konstantego Żubieleńskiego, Jana Wasilkowskiego, Czesława Wycocha. Zadania działaczy Frontu Jedności Narodu w obecnej kampanii wyborczej do rad narodowych stopnia podstawowego przedstawił Henryk Jabłoński. Następnie rozpoczęła się dyskusja, w której jako pierwszy głosem zabrał członek prezydium, sekretarz NK ZSL Edward Duda. Na obecnym etapie urzędowania programu rozwoju kraju, — stwierdził — sprawa zasadnicza jest dalsze zwiększenie powszechnego zaangażowania obywateli w realizację wieloletnich programów społeczno-gospodarczego rozwoju regionów i całego kraju. Wymaga to zarówno dalszej, jeszcze bardziej pogłębionej, popularyzacji tych programów wśród najszerszych kręgów społeczeństwa, jak i wyraźnego postępu w podnoszeniu wydajności i jakości pracy. Mówca nawiązał do postanowień II Krajowej Konferencji PZPR, która wskazała na zadania obecnie najważniejsze dla pełnej realizacji Uchwały VII Zjazdu PZPR. Dorobek i wytyczne II Krajowej Konferencji PZPR — stwierdził — przyjmujemy jako wspólną, o-

gólnonarodową platformę wyborczą FJN w obecnej kampanii wyborczej do rad narodowych. Zjednoczone Stronnictwo Ludowe do pracy w ramach kierunku najlepszych wypracowanych działań. Szczególnej troski są strony rad narodowych będą wymagają coraz liczniejszego na naszej wsi gospodarstwa indywidualnego, które wkraczają na drogę specjalizacji produkcji. Potrzebują one znacznej pomocy. W tworzeniu nowoczesnej wsi i rolnictwa problemem wciąż aktualnym jest poprawa warunków socjalno-bytowych

Cląg dalszy na str. 1



„Ursus” przygotowuje się do olbrzymiego zadania, produkcji całej rodziny nowoczesnych ciągników we współpracy z londyńską firmą „Massey - Ferguson - Perkins”. Na obszarze równym dotychczasowej powierzchni terenu zakładu powstaje drugi Ursus — „Ursus II”.
Fot. — CAF

Posiedzenie Centralnej Komisji Porozumiewawczej Partii i Stronnictw Politycznych

WARSZAWA (PAP) — 11 bm. odbyło się posiedzenie Centralnej Komisji Porozumiewawczej Partii i Stronnictw Politycznych, w którym udział wzięli: — ze strony Komitetu Centralnego PZPR Edward Gierka, Henryk Jabłoński, Piotr Jaroszewicz, Edward Babuch, Jerzy Łukasiewicz, Zdzisław Zandarowski; — ze strony Naczelnego Komitetu Zjednoczonego Stronnictwa Ludowego Stanisław Guwra, Józef Ożga-Michałski, Zdzisław Tomal, Bronisław Owsianki; — ze strony Centralnego Komitetu Stronnictwa Demokratycznego Tadeusz W. Młyński, Piotr Stefański, Krystyna Marszałek, Zbigniew Rudnicki. W trakcie posiedzenia omówiono dorobek II Krajowej Konferencji PZPR. Przedstawiciele Zjednoczonego Stronnictwa Ludowego i Stronnictwa Demokratycznego podzieliły się wypracowanymi przez II Krajową Konferencję PZPR złośliwymi gotowościami do aktywnego udziału w realizacji zadań wytyczonych na Konferencji i skierowanych do pełnego wykonania Uchwałą VII Zjazdu PZPR. Centralna Komisja Porozumiewawcza Partii i Stronnictw Politycznych postanowiła zwrócić się do Ogólnopolskiego Komitetu Frontu Jedności Narodu o uznanie wytyczonych II Krajowej Konferencji PZPR, jako platformy FJN w kampanii wyborczej do rad narodowych stopnia podstawowego. Omówiono również stan przygotowań i aktualne zadania partii i stronnictw politycznych w związku z wyborami do rad narodowych stopnia podstawowego.

REZOLUCJE II Konferencji PZPR

W SPRAWIE WYBORÓW DO RAD NARODOWYCH STOPNIA PODSTAWOWEGO

W dniu 5 lutego br. odbędzie się wybory radnych gminnych, miejskich, dzielnicowych oraz wspólnych dla miast i gmin rad narodowych. Będą to pierwsze po reformie administracyjnej wybory do rad narodowych stopnia podstawowego. W ich wyniku społecznie wyłoniony nowy skład terenowych organów władzy państwowej. W przedmiocie tego doniosłego wydarzenia politycznego II Krajowa Konferencja PZPR zwraca się do wszystkich Polak i Polaków Jedności Narodu o przyjęcie jej postanowień jako politycznej platformy wyborczej. Konferencja określiła warunki i zadania dalszej konsekwentnej realizacji programu VI i VII Zjazdu PZPR. Jest to program dynamicznego rozwoju społeczno-gospodarczego Polski, budowania pomyślności wszystkich jej obywateli. W wyniku dotych-

czasowej realizacji tego programu nastąpiła znaczna poprawa warunków życia społeczeństwa. Wzrosła i umocniła się pozycja socjalistycznej Polski na arenie międzynarodowej. Jest to program, który odpowiada aspiracjom naszego narodu i przez niego został zaakceptowany w wyborach do Sejmu PRL i wojewódzkich rad narodowych w 1976 r. Realizując ten program będziemy dalej urzędowali dalej socjalistycznej i sprawliwej socjalistycznej, doskonalić socjalistyczne stosunki między ludźmi, podnosić jakość pracy i warunków życia naszego społeczeństwa. Budując rozwinięte społeczeństwo socjalistyczne konsekwentnie i zdecydowanie zmierzamy w kierunku dalszego rozwoju naszej Ojczyzny — Polski Ludowej.

Radę narodową, które zostaną wyłonione w wyniku wyborów, będą organizatorem społecznego wysiłku na rzecz dalszej realizacji programu społeczno-gospodarczego rozwoju kraju. Wynika to z ich szczególnej roli w systemie organizacji państwa socjalistycznego. W historycznym procesie budowania socjalistycznego w naszym kraju rady narodowe stały się trwałą, sprawdzoną w praktyce i ugruntowaną w Konstytucji formą urzędowania idei ludowładztwa. Przeprowadzona w latach 1972-1975 reforma terenowych organów władzy i administracji państwowej stworzyła warunki dla dalszego umacniania rad narodowych jako przedstawicielskich organów terenowej władzy państwowej oraz dla rozszerzenia udziału ludzi pracy w jej sprawowaniu. Realizacja reformy potwierdziła słusność przyjętych rozwiązań.

W SPRAWIE WYNIKÓW PRAC PARTYJNO-RZĄDOWYCH ZESPOŁÓW PROBLEMOWYCH POWOLANYCH PRZEZ IV PLENUM KC PZPR

II Krajowa Konferencja PZPR zapoznana się ze sprawozdaniami przedłożonymi przez partyjno-rządowe zespoły problemowe powołane przez inicjatywę i sekretarza KC towarzysza EDWARDA GIERKA przez Komitet Centralny na IV Plenum KC w 1976 roku. Konferencja stwierdza, że zespoły: — dla opracowania zasad polityki cen na podstawowe artykuły żywnościowe; — dla opracowania progra-

mu rozwoju produkcji rolnej; — do spraw rezerwy i możliwości rozwoju produkcji rolnej oraz gospodarki żywnościowej; — dla opracowania programu oszczędności w gospodarstwie; — dla opracowania wniosków zapewniających realizację programu mieszkaniowego, kierując się uchwałami Komitetu Centralnego PZPR przedstawiały oceny charakterystyczne stan podstawow-

ych priorytetowych dziedzin naszej gospodarki oraz wnioski wskazujące na podstawowe kierunki ich rozwoju zgodnego ze strategią PZPR. Działalność zespołów stanowiła ważny element kontroli realizacji uchwał Komitetu Centralnego, istotny wkład w przygotowanie II Krajowej Konferencji PZPR. II Krajowa Konferencja PZPR. Warszawa, styczeń 1978 r.

Sprawdzanie spisów wyborców — do 15 bm.

WARSZAWA (PAP) — Ponad 100 tys. radnych wybranych zostanie 5 lutego br. do rad gminnych, miejsko-gminnych, miejskich i dzielnicowych. Przygotowania do wyborów są przedmiotem żywego zainteresowania społeczeństwa. Po raz pierwszy bowiem wybrane zostaną — w dwustopniowej strukturze terenowych organów władzy — rady narodowe stopnia podstawowego, których działalność ma szczególne znaczenie w rozwiązywaniu lokalnych problemów. Codziennie po 5 godzin — w czasie dogodnym dla ludności — odbywa się w lokalach obwodowych komisji wyborczych sprawdzanie spisów wyborców. Przypomnijmy, że już tylko kilka dni pozostało na sprawdzenie własnych danych personalnych w spisach wyborców. Spisy te bowiem będą wyłożone w obwodowych komisjach do 15 bm.

Radzieckie dostawy dla Huty „Katowice”

PRZEMYSŁ (PAP) — W Medyce, przyjęto kolejną partię radzieckich urządzeń, przeznaczonych do dalszego rozbudowania Huty „Katowice”. Wśród nich znalazła się m. in. potężna suwnica, umieszczona na 3 wagonach, a licząca ok. 25 metrów długości. Suwnica ta została przetransportowana do Żurawicy, gdzie przeladowana ją przy pomocy specjalnego dźwigu i wyspedowano do Strzemińska.

W Suwałkach: pierwsze spotkanie po Konferencji

Lepiej pracować dla wspólnego dobra

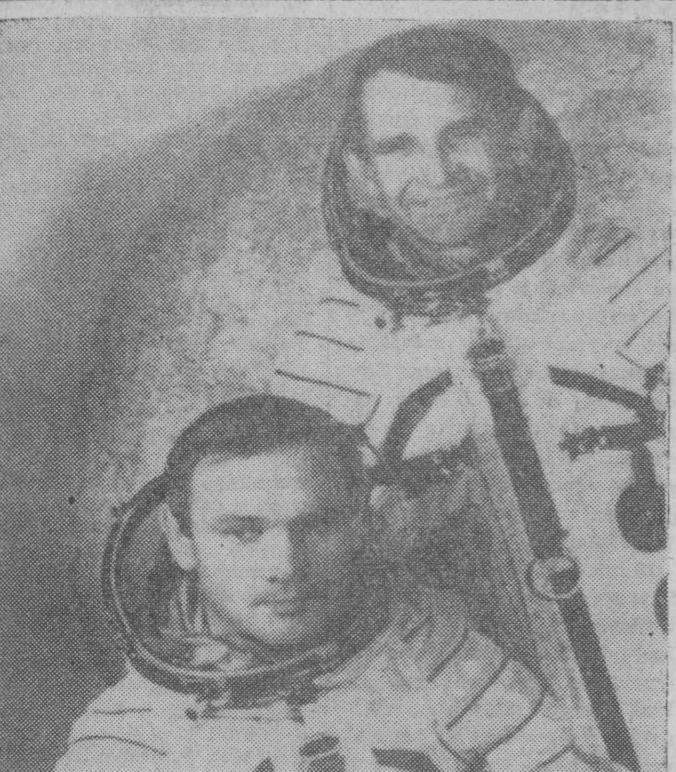
Wczoraj, 11 sekretarz KW PZPR w Suwałkach — Zbigniew Białecki spotkał się z załogami Zakładów Płyt Włókowych oraz Suwalskiej Fabryki Mebli. Tym samym zainaugurowano w województwie cykl spotkań delegatów na II Konferencję Partyjną. Gospodarzem spotkania z załogami była organizacja partyjna Zakładów Płyt Włókowych, której członkiem jest tow. Zbigniew Białecki. Przewodził I sekretarz KW — inż. Aleksander Tymński. Cląg dalszy na str. 2

Czwarta faza rozmów egipsko-izraelskich

KAIR (PAP) — Korespondent PAP, Tadeusz Jackowski pisze: W Kairze rozpoczęło się 4. etape posiedzenie egipsko-izraelskiej komisji wojskowej, która ma przede wszystkim omówić problemy związane z przyśpieszeniem Sygnalskiego. Na czele delegacji egipskiej stoi minister obrony, generał Mohamed El-Gamasi, zaś izraelskiej minister obrony Ezer Weizman. Po przybyciu do Kairu szef delegacji izraelskiej udał się na spotkanie z prezydentem Sadatem, który przebywa od 10 dni w swej rezydencji w Asuanie. Tak więc separatystyczne rokowania egipsko-izraelskie wkraczały już w kolejną, czwartą fazę. Pierwszą była podróż prezydenta Sadata do Jerozolimy, druga konferencja kairska na szczepie ekspertów, zaś trzecią rozmowy prezydenta Sadata z premierem Beginem w Ismailii. Rezultatem tego spotkania było wzmocnienie powołanej komisji egipsko-izraelskiej: wojskowej i politycznej. Posiedzenie komisji wojskowej w pałacu Tahra, położonym w odosobnionym miejscu na półwyspie Kairu i pilnie strzeżonym przez służby bezpieczeństwa obu stron zaczęło się o 5 dni wcześniej, niż zakładano początkowo. Powodem przyspieszenia tego spotkania były narastające kontrowersje między Kairem a Tel-Awivem w tak istotnych kwestiach jak dalsze losy osiedli żydowskich na okupowanych ziemiach arabskich oraz termin, w jakim Izrael ewentualnie wycofa się z Półwyspu Synajskiego w przypadku podpisania dwustronnego układu pokojowego. Do takiego układu

Sprawozdawcy PAP relacjonują: Sala kolumnowa urzędu Rady Ministrów. Nad prezydium, na tle biało-czerwonej wstęgi, stylizowany orzeł i hasło: „O dalszą konsekwentną realizację programu wyższej jakości życia i pracy narodu, o dalsze pogłębienie socjalistycznej demokracji”. Miejsca na sali obrad zajmują członkowie OK FJN — członkowie partii i stronnictw politycznych, bezpartyjni działacze społeczni, przedstawiciele samorządów, organizacji zawodowych, kobiecych i młodzieżowych, przedstawiciele różnych wyznań. Zbliża się godz. 11.00. Na sesję przybywała, gorąco witani członkowie Biura Politycznego i Sekretariatu

KC PZPR i sekretarzem KC PZPR, Edwardem Gierkiem. Obecni są członkowie władz ZSL z prezesem NK ZSL — Stanisławem Guwą i członkowie władz SD z przewodniczącym CK SD — Tadeuszem Witoldem Młyńskim. Przybyli też członkowie rządu z prezesem Rady Ministrów — Piotrem Jaroszewiczem. Plenarna sesja Ogólnopolskiego Komitetu Frontu Jedności Narodu otworzył, witając wszystkich członków OK FJN i zaproszonych gości przewodniczący OK FJN — Henryk Jabłoński. Zebrani chwycili ciężki uczeni pamięć zmarłych w ostatnim okresie członków prezydium i Plenum OK FJN — wybitnych działaczy społecznych i państwowych a wśród nich: Mle-



NA ZDJĘCIU: Dżanibekow (siedzi) i Makarow — przed startem. CAF — telefoto

Doniosłe wydarzenie w kosmosie

MOSKWA (PAP) — Korespondent PAP, Władysław Knycepl informuje: Zgodnie z programem badań przestrzeni kosmicznej 10 stycznia 1978 roku, o godz. 15 minut 26 czasu moskiewskiego w Związku Radzieckim wystartowała stacja kosmiczna „Sojuz-27”, pilotowaną przez załogę w składzie: dowódca statku podpułkownik Wiadimir Dżanibekow i inżynier pokładowy Oleg Makarow. Program lotu statku „Sojuz-27” przewiduje połączenie z pilotowaną stacją orbitalną „Salut-6” i przeprowadzenie na jej pokładzie wspólnych badań i eksperymentów przez załogę obu statków kosmicznych. Tak więc, należy oczekiwać, że niebawem „Sojuz-27” przyłączy się do stacji „Salut-6”, na której już od miesiąca prowadzą bardzo interesujące badania naukowe i techniczne kosmonauci Jurij Romanienko i Georgij Grecko. Cląg dalszy na str. 2



Plenum WCRZZ
► **MOSKWA —** W Moskwie rozpoczęło się Plenum Wschodniozwiązkowej Centralnej Rady Związków Zawodowych ZSRR, poświęcone omówieniu najważniejszych zadań tej masowej organizacji ludzi pracy w rozporządzającym się roku politycznym i gospodarczym. W składzie plenum WCRZZ, Aleksiej Szabajew główna uwagę poświęca realizację jeszcze bardziej umocnił potęgę kraju i zagwarantuje dalsze podwyższenie materialnego i kulturalnego poziomu życia narodu radzieckiego oraz umocni międzynarodową pozycję ZSRR.

Porozumienie Wietnam — Tajlandia
► **HANOI —** Wietnam i Tajlandia podpisały w Hanoi porozumienie dotyczące komunikacji lotniczej, w myśl którego samoloty tajlandzkie będą mogły przelatywać nad terytorium Wietnamu i odwrotnie. Oba kraje uzwały to następczo, że już wkrótce zostanie nawiązana komunikacja lotnicza między Hanoi i Bangkokiem.

Komunikat Agencji „JANA”
► **ALGER —** Libijska agencja prasowa „JANA” opublikowała komunikat, stwierdzając, że ostatecznie na granicy Egiptu i Libii odbyły się wyjątkowo manewry armii egipskiej. Agencja dodaje, iż w rejonie tym wzmacniane są również oddziały egipskie i rozbudowane fortyfikacje wojskowe, co może wskazywać na agresywne zamiary rządu Egiptu wobec Libii, zajmującej zdecydowaną i niezmienną pozycję w sprawie rozwiązania problemu biskowecznego.

Osiadła Izraelskie na Synaju
► **KAIR —** Agencja Reutersa donosi z Izraela, że na okupowanym Półwyspie Synajskim egipskie wypracowały we wtorek nowe obrary, co oznacza, że władze izraelskie zamierzają budować tam kolejne osiedla żydowskie. Do niedawna rząd Izraela oficjalnie postawiał wstrzymać budowę nowych osiedli i ograniczyć się tylko do zwiększenia ludności osiedli już istniejących.

Sukcesy partyzantów Zimbabwe
► **LUSAKA —** W stołcu Zambii opublikowano komunikat Afrykańskiego Ludowego Związku Zimbabwe, (ZAPU), prowadzącego walkę zbrojną z Rodezją z rządem białym Smitha. Komunikat informuje, że bojownicy ZAPU w ciągu ostatnich trzech miesięcy zabili 68 żołnierzy armii rodezjskiej, a 1022 rannych. W czasie operacji bojownicy partyzantów zniszczyli także 75 pojazdów wojskowych, 3 samoloty, 4 lokomoty-

wy, 20 wagonów i wysadzili 3 mosty. Na rzece Kariba w pobliżu granicy z Zambią, oddziały ZAPU zatopiły 12 statków odcyżyskich i zniszczyły 13 baz wojskowych reżimu Smitha.

Dziewięć spuntków na orbicie
► **MOSKWA —** We wtorek wystartowało w Związku Radzieckim kolejnego sztucznego satelity Ziemi „Kosmos-978”. Nieco później przy pomocy jednej rakiety, nowo-jej wprowadzono na orbitę okołoziemską 8 spuntków z tej serii noszących kolejne numery od 978 do 983.

Ponowne zachwianie pozycji dolara
► **LONDYN —** We wtorek na giełdzie zachodnioeuropejskich giełd walutowych notowania dolara były stabilne, jednakże pod koniec dnia jego kurs spadł w stosunku do wszystkich walut wymienionych. Jednocześnie wzrosła cena złota, która na obruc największych giełdach tego kraju w Londynie i Zurichu wyniosła 173,5 dol. za uncję.

pogoda
PROGNOZY DLA WOJEWÓDZTW: białostockiego, łomżyńskiego i suwalskiego.
DZIŚ — zachmurzenie duże, miejscami opady śniegu. Temperatura w ciągu dnia od -1 do +1 st., nocą i rano -3 st. C. Wiatry dość silne południowe.
IMIENINY: Erykna i Arkadiusza. (skk)

Sesja plenarna OK FJN

Ciąg dalszy ze str. 1

ludności rolniczej. W tej dziedzinie, dzięki decyzjom o powszechnym ubezpieczeniu zdrowotnym rolników oraz nieodpłatnej emerytalności rolników i ich rodzin, wzrosła podstawa uprawnień społecznych pracowników wsi i ludności pracującej w gospodarstwie wiejskim. Decyzje te wpłynęły na wzrost aktywności produkcyjnej rolników, wytworzyły w wsi dobry klimat polityczny.

Z kolei głos zabrali przewodniczący Centralnej Komisji Rewizyjnej SD Michał Grendy, Platformie wyborczą FJN — powiedział — powinniśmy wyznaczyć ustalenia II Krajowej Konferencji PZPR. Wskazując ona na słusność strategii rozwoju kraju, przyjętej w wyniku uchwały VI i VII Zjazdu PZPR poprzedzającej Stronictwo Demokratyczne na XI i XII Kongresie.

Stronictwo Demokratyczne przywiązuje zawsze dużą wagę do działalności rad narodowych, kierując do pracy w tych organach swych najlepszych i najbardziej doświadczonych działaczy. Od tego bowiem jak funkcjonuje rada narodowa zależy stosunek obywateli do władzy państwowej i udziału w rozwiązywaniu problemów społecznych i gospodarczych. Sprawne i dobre funkcjonowanie wszystkich ogniw przedstawicielskich, w tym rad narodowych, stanowi podstawę, stanowiącą istotny czynnik umocnienia systemu demokracji socjalistycznej i praktycznej realizacji idei ludowości w naszym kraju.

II Krajowa Konferencja PZPR wskazała na konieczność dymnizowania wybitnych społeczników dla przyspieszenia poprawy zaopatrzenia rynku, wyżywienia narodu, budownictwa mieszkaniowego, krzewienia nauki i oświaty, a więc tych dziedzin, które mają zasadnicze znaczenie w obecnym i przyszłym rozwoju naszego społeczeństwa.

SD udzielając poparcia programowi FJN mobilizować będzie swych członków do pełnej realizacji programu społeczno-gospodarczego rozwoju kraju.

ANDRZEJ NALEPA, górnik z kopalni „Staszic” w Katowicach, nawiązując do postanowień II Krajowej Konferencji PZPR stwierdził, że nakreślone one zadania dla każdego obywatela, każdego Polaka — patriotę. Jednym z najważniejszych celów stojących obecnie przed całym społeczeństwem, a więc i radami narodowymi, jest realizacja manewru społeczno-gospodarczego uchwalonego na V Plenum KC PZPR. Od tego jak rady narodowe przegrupowałyby będą siły i środki, zależy wypełnienie społecznych celów programu partii. O pełnej realizacji najlepszych nawet planów — powiedział — zdecydowałyby ludzie: wszyscy obywatele naszego kraju, każdy przy swoim stanowisku pracy. Potwierdzeniem pełnego zrozumienia tego faktu były meldunki o osiągnięciach i czynach produkcyjnych składane przez delegatów na II Krajowej Konferencji Partijnej.

ELŻBIETA ZAJĄC, przewodnicząca Wojewódzkiej Rady Kobiet w Chełmie stwierdziła, że określenie miejsca kobiet polskich w procesie realizacji postanowień II Krajowej Konferencji PZPR jest obecnie najważniejszym zadaniem organizacji kobiecych. Trudne, ogólnonarodowe cele mogą osiągnąć ludzie ambitni i zaangażowani. Toteż zadaniem ruchu kobiecego jest kształtowanie postaw patriotycznych i upowszechnianie takich cech charakteru, jak rzetelność, sumienność i uczciwość.

W kształtowaniu pożądanego postaw ideowo-moralnych i wychowywaniu młodej generacji Polaków ważne miejsce przypada podstawowej komórce społecznej — rodzinie. Atmosfera domu rodzinnego decyduje o późniejszej działalności, osobowości, a także jakości pracy dorosłego człowieka.

JERZY WOJCIECHOWSKI — wiceprzewodniczący RG FSZMP, naczelnik ZHP podkreślił, że wkład polskiego ruchu młodzieżowego w realizację programu partii i FJN mierzony jest uczestnictwem milionów dziewcząt i chłopów w różnorodnych inicjatywach ideowo-wychowawczych, służących kształtowaniu wśród młodych — patriotycznych i internacjonalistycznych postaw życiowych. Chodzi o wychowanie ludzi związanych z socjalizmem, o szeroki horyzontach życiowych, ludzi, którzy odważą swego działania bu-

downą będą już dziś jutro socjalistycznej Polski.

Wysoka ocena dorobku polskiego ruchu młodzieżowego dokonana przez Edwarda Gierka na II Krajowej Konferencji PZPR jest zobowiązaniem do dalszego wzbogacenia form działania ideowo-wychowawczego.

W dobiegającej końca kadencji rad narodowych stopnia podstawowego wrosła rola młodych radnych — jako odpowiedzialnych reprezentantów interesów młodzieży.

STANISŁAW LEWANDOWSKI — sekretarz CRZZ stwierdził, że w pomysłach i inicjatywach postawionych II Krajowej Konferencji PZPR ruch zawodowy widzi niezawodną gwarancję rozwiązywania najżywniejszych problemów naszego kraju i ludzi pracy — rękami konsekwentnej realizacji programu VII Zjazdu. Uważamy za główne zadanie, aby bogate wartości, konstruktywne atmosfery i głębokie przekonanie o słusznosci linii partii, którymi przeniknięte były obrady Konferencji uczynić własnością wszystkich pracujących i treści działania całego ruchu zawodowego. Społeczno — zawodowa aktywność załóg koncentrujemy na dziedzinach najważniejszych dla naszej gospodarki: zwiększeniu produkcji rynkowej i poprawie zaopatrzenia, produkcji na eksport oraz rozwijaniu budownictwa mieszkaniowego, na osiągnięciu wyższej jakości wyrobów, lepszym wykorzystaniu maszyn i czasu pracy, oszczędności materiałów, surowców, paliw i energii.

Jest to nasza robotnicza, związkowa odpowiedź na apel Konferencji o wzmożenie aktywności produkcyjnej załóg we wszystkich sferach gospodarowania. Będzie to nasz udział w realizacji programu wyborczego.

ZBIGNIEW CZAJKOWSKI — członek Prezydium Stowarzyszenia OK FJN, członek Prezydium Stowarzyszenia „PAX” oświadczył, że deklaracja ideowo-polityczna przed wyborami do rad narodowych stopnia podstawowego powinna odzwierciedlać społeczno-gospodarczą skalę i patriotyczną atmosferę obecnego etapu dynamicznego rozwoju naszego kraju.

Wśród wybranych do radnych rad narodowych radnych będą też ludzie bezpartyjni — wierzący. Również ich udział i aktywność będą kupiać na sobie uwagę i uwagę wyborców. Wiąsowie wywiązywanie się z zadań i obowiązków radnych wymaga od nich aktywności i zaangażowania w pracę społecznej, osobistego przykładu.

MARIAN SZCZESŃIAK — rolnik indywidualny z gm. Margonin, wójt, pliskie, stwierdził iż programy dalszego dynamicznego rozwoju naszego kraju przyjęte na VI i VII Zjeździe PZPR zostały aprobatę całego narodu i stały się wytyczną w codziennej pracy każdego Polaka. Wśród zadań wynikających z tych programów — powiedział — najwięcej uważa aktyw gminny poświęcająca sprawom dalszego rozwoju rolnictwa we wszystkich jego dziedzinach.

Przedmiotem szczególnego zainteresowania gminnej instancji partyjnej, rady narodowej i administracji stała się troska o właściwe zagospodarowanie każdego kawałka ziemi. Bieżące zadania i wyniki omawiane są często na posiedzeniach stałych komisji rady narodowej, na sesjach i plenarnych posiedzeniach komitetu Frontu Jedności Narodu.

Ustawa sejmowa o wprowadzeniu emerytur i rent wywołała wśród rolników pozytywny klimat, który stał się zachętą do intensyfikowania wysiłków na rzecz realizacji programu żywnościowego. Mówca zapewnił, że rolnicy gminy Margonin przystąpią z całą konsekwencją do realizacji postanowień II Krajowej Konferencji PZPR.

Gen. dyw. JÓZEF BARYŁA — I zastępca szefa GZP WP nawiązując do rezolucji II Krajowej Konferencji Partijnej — jako platformy działania wszystkich ogniw FJN — podkreślił, że stanowią one szeroki i mobilizujący każdego Polaka płaszczyznę do aktywnego udziału w życiu społeczno — politycznym, służącą umocnieniu socjalistycznego państwa, jego bezpieczeństwa i pozycji międzynarodowej.

Jak długo okazało się to niezbędne, wyrażając pracę w wszystkich frontach socjalistycznego budownictwa towarzyszyły będzie żołnierski trud w koszarach, na placach ćwiczeń i na poligonach, na morzu i w powietrzu.

Żołnierze WP konkretnym czynem powitają wybory do rad narodowych stopnia podstawowego. Dorobek II Krajowej Konferencji PZPR, a zwłaszcza referat programowy wygłoszony przez Edwarda Gierka oraz wynikają-

ca z ich ducha deklaracja wyborcza FJN, są dla nas programem działania.

KAZIMIERZ MORAWSKI — prezes Zarządu Głównego ChSS — stwierdził w swoim wystąpieniu, że dorobek lat siedemdziesiątych wniosł do naszego zbiorowego życia nowe wartości materialne jak i ideowo-moralne, dając Polakom poczucie wysokiej godności narodowej i świadomości rosnącej roli i znaczenia naszego kraju. Program dynamicznego rozwoju Polski jest urzeczywistnieniem w praktyce humanistycznych wartości jakie niesie socjalizm.

Kampania wyborcza do rad narodowych stopnia podstawowego podejmie walkę oświatową, jakiej wyjątkowo w świecie, zadań dalszego rozwoju Polski na najbliższe lata. Stanie się ona okazją do głębszej refleksji nad wszystkimi najważniejszymi sprawami narodu i państwa.

Polityka jedności narodu i konstruktywnego kształtowania stosunków Państwa z Kościołem — powiedział — stwarza szczególnie sprzyjające warunki i dobrą atmosferę dla coraz szerszego udziału Kościoła, duchowieństwa, wszystkich wierzących w realizacji ważnych celów narodowych. Umocniają moralno-polityczną jedność narodu, ChSS dążyć będzie do tego, aby kampania wyborcza zwiokrotniła siły państwa polskiego.

Prof. WITOLD NOWACKI — prezes Polskiej Akademii Nauk oświadczył, że ludzie nauki widzą w programie budowy silnej i zasobnej Polski źródło twórczej inspiracji. Przedstawili przykłady świadczące o ścisłym związku różnorodnych badań naukowych z praktyką życia gospodarczego i społecznego. PAN, koordynator tych badań w skali całego kraju, zamierza tę działalność nadal rozwijać i doskonalić. Pragniemy — powiedział — zająć się problemami związanymi z pokonywaniem barier hamujących nasz rozwój. Chcemy uwzględnić w działalności doradczej i eksperymentalnej cele i zadania, które wskazała II Krajowa Konferencja PZPR. Pragniemy dokonać przeglądu stanu nauki w kraju, podsumować dorobek ostatnich 7 lat, podjąć działania, które pozwolą zamknąć dekadę lat siedemdziesiątych jak najwięcej dorobkiem i ugruntować jej przełomowe znaczenie w całej powojennej historii kraju.

Ks. STANISŁAW OWCZAREK — prezes ZG Zrzeszenia Katolików „Caritas” wyraził w imieniu swej organizacji uznanie dla kierownictwa państwa za ambicję wprowadzenia Polski do czołówek rozwiniętych krajów świata, za umiejętne jednoczenie wszystkich Polaków — bez względu na ich osobisty stosunek do religii — w ramach wspólnoty narodowej. Wskazał na wieloletnie zadanie dotyczące wytworzenia katolickiego niezwykłego oddziaływania we własnym środowisku, efektywnego zaangażowania wierzących w pracę dla socjalistycznej Ojczyzny. Wszystkich Polaków — powiedział — wielkie pragnienie — stałego przyczyniania się do wzrostu siły naszego narodu.

HELENA GAWROŃSKA — nauczycielka, działaczka samorządu mieszkańców w Łodzi scharakteryzowała warunki działalności samorządu mieszkańców w wieloletniej aglomeracji przemysłowej. Podkreśliła ona, że komitety FJN, przy ścisłej współpracy z terenowymi organizacjami partyjnymi spełniają istotne funkcje inspirowania, koordynacyjne i organizatorskie.

Obecnie — w tak ważnym dla całego kraju okresie — aktywność FJN powinien rozwijać szeroka działalność społeczna, która przyczyni się do pełnego wykonania zadań postawionych przez II Krajową Konferencję PZPR.

JANUSZ ZABŁOCKI — przewodniczący Prezydium OK FJN, przewodniczący koła pelskiego „Znak” zaakcentował iż szerokie uznanie społeczeństwa zyskała — zapoczątkowana po 1970 r. strategia rozwoju społeczno — gospodarczego kraju. Powinna być ona kontynuowana w nowych warunkach. Siegać należy głębiej do rezerw ekonomicznych i społecznych. Miara obywatelskiej dojrzałości jest zrozumienie prawdy, że powstałe trudności powinny być przezwyciężone drogą zwiększenia efektywności pracy i gospodarowania. Będzie to możliwe jeżeli w dziedzinie tej uczestniczyć będzie aktywnie całe społeczeństwo.

Ognia FJN, wspierając różnorodnymi społecznymi, mają do spełnienia istotną rolę w umocnieniu poczucia odpowiedzialności za wspólne sprawy, w podnoszeniu poziomu moralności społecznej, w zwalczaniu ujemnych zjawisk w naszym życiu. Mówca wyraził przekonanie, że w klimacie tolerancji, przy dążeniu Państwa do kształtowania dobrotliwej i opartej na współdziałaniu

stanu stosunków z Kościołem, będzie się utrzymywał ciepły dialog, a ludzie wierzący będą wnieśli jeszcze większy wkład w tworzenie myślności naszej Ojczyzny.

JADWIGA KISZKIEL — przedkłada z Biłostockich Zakładów Przemysłu Bawełnianego „Fasty” zwróciła uwagę, że na kandydatów na radnych wytypowani zostali — przy aktywnym udziale środowisk bądź załóg zakładów pracy — ludzie, którzy przodują w pracy zawodowej i działalności społecznej. Stwierdziła następnie, że kampanii wyborczej towarzyszy atmosfera zaangażowanej pracy.

Mogę zaobserwować — powiedziała — wzrost tej aktywności w moim zakładzie. Podobnie szeroki ruch społecznej aktywności występuje w całym woj. biłostockim. Dotyczy on także działalności społecznej w ramach FJN. Systematycznie rośnie liczba inicjatyw społecznych mających na celu poprawę lału i porządku, lepszą organizację życia. Różnie gospodarkę mieszkańców miast i wsi, wzrasta ranga działalności samorządowej, zwłaszcza w spółdzielczości mieszkaniowej.

Mówczyni stwierdziła następnie, że aktywna działalność rad narodowych stopnia podstawowego odgrywa istotną rolę w mobilizacji energii jak najszerzej kręgów społecznych w realizacji terenowych programów rozwoju społeczno-gospodarczego, stanowiących w sumie o rozwoju całego kraju.

Ks. WITOLD BENEDIKTOWICZ — prezes Polskiej Rady Ekumenicznej przedstawił aspekty zaangażowania Rady w realizację programu wyborczego FJN.

Opowiadamy się za jednością — stwierdził — i rozumiemy ją jako wspólnotę dążeń całego narodu, zgodnych z polityką państwa. Humanistyczny charakter ma nasza wiara w człowieka, jego wartość i godność jaką ceniemy zachowanie na drodze dokonujących się postępu. Praca, którą staramy się stale intensyfikować prowadzi do solidarności społecznej naszego narodu i do solidarności ze wszystkimi siłami na świecie, które troszczą się o zachowanie pokoju. Polska Rada Ekumeniczna szczególnie aktywnie uczestniczy w międzynarodowym ruchu na rzecz pokoju, czego przykładem był udział jej przedstawicieli na konferencji religijnej w Moskwie.

Z zadowoleniem witamy deklarację wyborczą FJN, w której Polska Ludowa docenia wkład Kościoła w utrzymanie polskich wartości narodowych i dziedzictwa kulturalnego.

W duchu jedności i pracy pragniemy iść do urn wyborczych. Jestem przekonany, że 5 lutego w wyborach nie zabraknie nikogo spośród liczonego środowiska Polskiej Rady Ekumenicznej.

HENRYK PAPIŃSKI — starszy mistrz w zakładach metalowych w Skarżysku Kamiennym, stwierdził m.in.: Jestem przekonany, że postanowienia II Konferencji Partijnej staną się programem ogólnonarodowym o wielkiej sile inspirującej i mobilizującej do realizacji stojących przed nami zadań. Nasza Ojczyzna będzie taka, jaka sami potrafimy zbudować. Dziś jedność narodowa i wspólnota dążeń i celów jest wielką siłą społeczną, która daje pełne gwarancje realizacji naszego programu.

STANISŁAW JÓRDECKO — przewodniczący Wojewódzkiego Komitetu FJN w Bielsku Białym, dyrektor sanatorium „Stalownik” podkreślił, że szczególnie ważnym wydarzeniem, które wpłynęło na poprawę jakości pracy rad narodowych została postawienie przez II Krajową Konferencję PZPR.

Mówiąc o centralizmie demokratycznym — jako o zasadzie zarządzania państwem i socjalistyczną gospodarką narodową, podkreślił, że demokratyzacja procesów zarządzania winna odbywać się poprzez włączanie w system kierownictwa jak najszerzych mas. Należy dążyć do aktywizacji ludzi pracy w organach samorządowych.

Uczestnicy sesji plenarnej OK FJN jednomyślnie przyjęli deklarację wyborczą Frontu Jedności Narodu w związku z wyborami do rad narodowych stopnia podstawowego w dniu 5 lutego br. Podstawą deklaracji wyborczej FJN, stanowiącej platformę wyborczą wszystkich patriotów polskich, są postanowienia II Krajowej Konferencji PZPR. Deklaracja wyborcza Frontu Jedności Narodu uwzględnia uzupelnienie zgłoszone w toku dyskusji na sesji plenarnej przez działaczy OK FJN, uwagi przekazane przez organizację społeczne, Episkopat i stowarzyszenia katolickie, stając się dokumentem reprezentującym stanowisko całego naszego społeczeństwa.

Zamykając obrady H. Jabłoński, wyraził przekonanie, że aktywność FJN uczyni wszystkich, aby treści deklaracji dotarły do każdego obywatela, uzyskają jego aktywne poparcie.

Ciąg dalszy ze str. 1

umożliwiła bardziej sprawne funkcjonowanie systemu organizacji społeczeństwa i państwa socjalistycznego. Nowy podział administracyjny kraju, utworzenie gmin, umocnienie terenowych organów władzy i administracji państwowej przyczyniły się do wyzwolenia licznych inicjatyw społecznych, wzrostu gospodarczości, rozwiązania wielu palących problemów poszczególnych środowisk i regionów, wytyczenia realnych programów ich dalszego społeczno-gospodarczego rozwoju.

Zwiększenie kompetencji terenowych organów władzy i administracji państwowej służy bardziej harmonijnemu łączeniu zadań wynikających z ogólnonarodowego programu rozwoju społeczno-gospodarczego z lokalnymi potrzebami i możliwościami. Stworzone korzystniejsze warunki dla wypełniania przez rady narodowe ich funkcji uchwaladawczych, inspirowanych i kontrolnych w stosunku do terenowych organów administracji państwowej. Rady narodowe jako organa przedstawicielskie mają coraz większy wpływ na rozwiązywanie podstawowych problemów życiowych ludzi pracy w gminach i miastach. W działalności rad narodowych urzeczywistnia się w praktyce zasady współdziałania partii ze stronnictwami sojusznymi, współpraca partyjnych i bezpartyjnych, wszystkich patriotycznych sił społecznych.

Wzrost tej aktywności w moim zakładzie. Podobnie szeroki ruch społecznej aktywności występuje w całym woj. biłostockim. Dotyczy on także działalności społecznej w ramach FJN. Systematycznie rośnie liczba inicjatyw społecznych mających na celu poprawę lału i porządku, lepszą organizację życia. Różnie gospodarkę mieszkańców miast i wsi, wzrasta ranga działalności samorządowej, zwłaszcza w spółdzielczości mieszkaniowej.

Wzrost tej aktywności w moim zakładzie. Podobnie szeroki ruch społecznej aktywności występuje w całym woj. biłostockim. Dotyczy on także działalności społecznej w ramach FJN. Systematycznie rośnie liczba inicjatyw społecznych mających na celu poprawę lału i porządku, lepszą organizację życia. Różnie gospodarkę mieszkańców miast i wsi, wzrasta ranga działalności samorządowej, zwłaszcza w spółdzielczości mieszkaniowej.

Wzrost tej aktywności w moim zakładzie. Podobnie szeroki ruch społecznej aktywności występuje w całym woj. biłostockim. Dotyczy on także działalności społecznej w ramach FJN. Systematycznie rośnie liczba inicjatyw społecznych mających na celu poprawę lału i porządku, lepszą organizację życia. Różnie gospodarkę mieszkańców miast i wsi, wzrasta ranga działalności samorządowej, zwłaszcza w spółdzielczości mieszkaniowej.

Wzrost tej aktywności w moim zakładzie. Podobnie szeroki ruch społecznej aktywności występuje w całym woj. biłostockim. Dotyczy on także działalności społecznej w ramach FJN. Systematycznie rośnie liczba inicjatyw społecznych mających na celu poprawę lału i porządku, lepszą organizację życia. Różnie gospodarkę mieszkańców miast i wsi, wzrasta ranga działalności samorządowej, zwłaszcza w spółdzielczości mieszkaniowej.

Wzrost tej aktywności w moim zakładzie. Podobnie szeroki ruch społecznej aktywności występuje w całym woj. biłostockim. Dotyczy on także działalności społecznej w ramach FJN. Systematycznie rośnie liczba inicjatyw społecznych mających na celu poprawę lału i porządku, lepszą organizację życia. Różnie gospodarkę mieszkańców miast i wsi, wzrasta ranga działalności samorządowej, zwłaszcza w spółdzielczości mieszkaniowej.

Wzrost tej aktywności w moim zakładzie. Podobnie szeroki ruch społecznej aktywności występuje w całym woj. biłostockim. Dotyczy on także działalności społecznej w ramach FJN. Systematycznie rośnie liczba inicjatyw społecznych mających na celu poprawę lału i porządku, lepszą organizację życia. Różnie gospodarkę mieszkańców miast i wsi, wzrasta ranga działalności samorządowej, zwłaszcza w spółdzielczości mieszkaniowej.

Wzrost tej aktywności w moim zakładzie. Podobnie szeroki ruch społecznej aktywności występuje w całym woj. biłostockim. Dotyczy on także działalności społecznej w ramach FJN. Systematycznie rośnie liczba inicjatyw społecznych mających na celu poprawę lału i porządku, lepszą organizację życia. Różnie gospodarkę mieszkańców miast i wsi, wzrasta ranga działalności samorządowej, zwłaszcza w spółdzielczości mieszkaniowej.

Wzrost tej aktywności w moim zakładzie. Podobnie szeroki ruch społecznej aktywności występuje w całym woj. biłostockim. Dotyczy on także działalności społecznej w ramach FJN. Systematycznie rośnie liczba inicjatyw społecznych mających na celu poprawę lału i porządku, lepszą organizację życia. Różnie gospodarkę mieszkańców miast i wsi, wzrasta ranga działalności samorządowej, zwłaszcza w spółdzielczości mieszkaniowej.

Wzrost tej aktywności w moim zakładzie. Podobnie szeroki ruch społecznej aktywności występuje w całym woj. biłostockim. Dotyczy on także działalności społecznej w ramach FJN. Systematycznie rośnie liczba inicjatyw społecznych mających na celu poprawę lału i porządku, lepszą organizację życia. Różnie gospodarkę mieszkańców miast i wsi, wzrasta ranga działalności samorządowej, zwłaszcza w spółdzielczości mieszkaniowej.

Wzrost tej aktywności w moim zakładzie. Podobnie szeroki ruch społecznej aktywności występuje w całym woj. biłostockim. Dotyczy on także działalności społecznej w ramach FJN. Systematycznie rośnie liczba inicjatyw społecznych mających na celu poprawę lału i porządku, lepszą organizację życia. Różnie gospodarkę mieszkańców miast i wsi, wzrasta ranga działalności samorządowej, zwłaszcza w spółdzielczości mieszkaniowej.

WIELKIE WYDARZENIE I KONFERENCJA PZPR

Ciąg dalszy ze str. 1

Wzrost tej aktywności w moim zakładzie. Podobnie szeroki ruch społecznej aktywności występuje w całym woj. biłostockim. Dotyczy on także działalności społecznej w ramach FJN. Systematycznie rośnie liczba inicjatyw społecznych mających na celu poprawę lału i porządku, lepszą organizację życia. Różnie gospodarkę mieszkańców miast i wsi, wzrasta ranga działalności samorządowej, zwłaszcza w spółdzielczości mieszkaniowej.

Wzrost tej aktywności w moim zakładzie. Podobnie szeroki ruch społecznej aktywności występuje w całym woj. biłostockim. Dotyczy on także działalności społecznej w ramach FJN. Systematycznie rośnie liczba inicjatyw społecznych mających na celu poprawę lału i porządku, lepszą organizację życia. Różnie gospodarkę mieszkańców miast i wsi, wzrasta ranga działalności samorządowej, zwłaszcza w spółdzielczości mieszkaniowej.

Wzrost tej aktywności w moim zakładzie. Podobnie szeroki ruch społecznej aktywności występuje w całym woj. biłostockim. Dotyczy on także działalności społecznej w ramach FJN. Systematycznie rośnie liczba inicjatyw społecznych mających na celu poprawę lału i porządku, lepszą organizację życia. Różnie gospodarkę mieszkańców miast i wsi, wzrasta ranga działalności samorządowej, zwłaszcza w spółdzielczości mieszkaniowej.

SKRÓCIE

Wzrost tej aktywności w moim zakładzie. Podobnie szeroki ruch społecznej aktywności występuje w całym woj. biłostockim. Dotyczy on także działalności społecznej w ramach FJN. Systematycznie rośnie liczba inicjatyw społecznych mających na celu poprawę lału i porządku, lepszą organizację życia. Różnie gospodarkę mieszkańców miast i wsi, wzrasta ranga działalności samorządowej, zwłaszcza w spółdzielczości mieszkaniowej.

Wzrost tej aktywności w moim zakładzie. Podobnie szeroki ruch społecznej aktywności występuje w całym woj. biłostockim. Dotyczy on także działalności społecznej w ramach FJN. Systematycznie rośnie liczba inicjatyw społecznych mających na celu poprawę lału i porządku, lepszą organizację życia. Różnie gospodarkę mieszkańców miast i wsi, wzrasta ranga działalności samorządowej, zwłaszcza w spółdzielczości mieszkaniowej.

Wzrost tej aktywności w moim zakładzie. Podobnie szeroki ruch społecznej aktywności występuje w całym woj. biłostockim. Dotyczy on także działalności społecznej w ramach FJN. Systematycznie rośnie liczba inicjatyw społecznych mających na celu poprawę lału i porządku, lepszą organizację życia. Różnie gospodarkę mieszkańców miast i wsi, wzrasta ranga działalności samorządowej, zwłaszcza w spółdzielczości mieszkaniowej.

Wzrost tej aktywności w moim zakładzie. Podobnie szeroki ruch społecznej aktywności występuje w całym woj. biłostockim. Dotyczy on także działalności społecznej w ramach FJN. Systematycznie rośnie liczba inicjatyw społecznych mających na celu poprawę lału i porządku, lepszą organizację życia. Różnie gospodarkę mieszkańców miast i wsi, wzrasta ranga działalności samorządowej, zwłaszcza w spółdzielczości mieszkaniowej.

Wzrost tej aktywności w moim zakładzie. Podobnie szeroki ruch społecznej aktywności występuje w całym woj. biłostockim. Dotyczy on także działalności społecznej w ramach FJN. Systematycznie rośnie liczba inicjatyw społecznych mających na celu poprawę lału i porządku, lepszą organizację życia. Różnie gospodarkę mieszkańców miast i wsi, wzrasta ranga działalności samorządowej, zwłaszcza w spółdzielczości mieszkaniowej.

Wzrost tej aktywności w moim zakładzie. Podobnie szeroki ruch społecznej aktywności występuje w całym woj. biłostockim. Dotyczy on także działalności społecznej w ramach FJN. Systematycznie rośnie liczba inicjatyw społecznych mających na celu poprawę lału i porządku, lepszą organizację życia. Różnie gospodarkę mieszkańców miast i wsi, wzrasta ranga działalności samorządowej, zwłaszcza w spółdzielczości mieszkaniowej.

Wzrost tej aktywności w moim zakładzie. Podobnie szeroki ruch społecznej aktywności występuje w całym woj. biłostockim. Dotyczy on także działalności społecznej w ramach FJN. Systematycznie rośnie liczba inicjatyw społecznych mających na celu poprawę lału i porządku, lepszą organizację życia. Różnie gospodarkę mieszkańców miast i wsi, wzrasta ranga działalności samorządowej, zwłaszcza w spółdzielczości mieszkaniowej.

Wzrost tej aktywności w moim zakładzie. Podobnie szeroki ruch społecznej aktywności występuje w całym woj. biłostockim. Dotyczy on także działalności społecznej w ramach FJN. Systematycznie rośnie liczba inicjatyw społecznych mających na celu poprawę lału i porządku, lepszą organizację życia. Różnie gospodarkę mieszkańców miast i wsi, wzrasta ranga działalności samorządowej, zwłaszcza w spółdzielczości mieszkaniowej.

Wzrost tej aktywności w moim zakładzie. Podobnie szeroki ruch społecznej aktywności występuje w całym woj. biłostockim. Dotyczy on także działalności społecznej w ramach FJN. Systematycznie rośnie liczba inicjatyw społecznych mających na celu poprawę lału i porządku, lepszą organizację życia. Różnie gospodarkę mieszkańców miast i wsi, wzrasta ranga działalności samorządowej, zwłaszcza w spółdzielczości mieszkaniowej.

Wzrost tej aktywności w moim zakładzie. Podobnie szeroki ruch społecznej aktywności występuje w całym woj. biłostockim. Dotyczy on także działalności społecznej w ramach FJN. Systematycznie rośnie liczba inicjatyw społecznych mających na celu poprawę lału i porządku, lepszą organizację życia. Różnie gospodarkę mieszkańców miast i wsi, wzrasta ranga działalności samorządowej, zwłaszcza w spółdzielczości mieszkaniowej.

Wzrost tej aktywności w moim zakładzie. Podobnie szeroki ruch społecznej aktywności występuje w całym woj. biłostockim. Dotyczy on także działalności społecznej w ramach FJN. Systematycznie rośnie liczba inicjatyw społecznych mających na celu poprawę lału i porządku, lepszą organizację życia. Różnie gospodarkę mieszkańców miast i wsi, wzrasta ranga działalności samorządowej, zwłaszcza w spółdzielczości mieszkaniowej.

Wzrost tej aktywności w moim zakładzie. Podobnie szeroki ruch społecznej aktywności występuje w całym woj. biłostockim. Dotyczy on także działalności społecznej w ramach FJN. Systematycznie rośnie liczba inicjatyw społecznych mających na celu poprawę lału i porządku, lepszą organizację życia. Różnie gospodarkę mieszkańców miast i wsi, wzrasta ranga działalności samorządowej, zwłaszcza w spółdzielczości mieszkaniowej.

Wzrost tej aktywności w moim zakładzie. Podobnie szeroki ruch społecznej aktywności występuje w całym woj. biłostockim. Dotyczy on także działalności społecznej w ramach FJN. Systematycznie rośnie liczba inicjatyw społecznych mających na celu poprawę lału i porządku, lepszą organizację życia. Różnie gospodarkę mieszkańców miast i wsi, wzrasta ranga działalności samorządowej, zwłaszcza w spółdzielczości mieszkaniowej.

Wzrost tej aktywności w moim zakładzie. Podobnie szeroki ruch społecznej aktywności występuje w całym woj. biłostockim. Dotyczy on także działalności społecznej w ramach FJN. Systematycznie rośnie liczba inicjatyw społecznych mających na celu poprawę lału i porządku, lepszą organizację życia. Różnie gospodarkę mieszkańców miast i wsi, wzrasta ranga działalności samorządowej, zwłaszcza w spółdzielczości mieszkaniowej.

Wzrost tej aktywności w moim zakładzie. Podobnie szeroki ruch społecznej aktywności występuje w całym woj. biłostockim. Dotyczy on także działalności społecznej w ramach FJN. Systematycznie rośnie liczba inicjatyw społecznych mających na celu poprawę lału i porządku, lepszą organizację życia. Różnie gospodarkę mieszkańców miast i wsi, wzrasta ranga działalności samorządowej, zwłaszcza w spółdzielczości mieszkaniowej.

Wzrost tej aktywności w moim zakładzie. Podobnie szeroki ruch społecznej aktywności występuje w całym woj. biłostockim. Dotyczy on także działalności społecznej w ramach FJN. Systematycznie rośnie liczba inicjatyw społecznych mających na celu poprawę lału i porządku, lepszą organizację życia. Różnie gospodarkę mieszkańców miast i wsi, wzrasta ranga działalności samorządowej, zwłaszcza w spółdzielczości mieszkaniowej.

Wzrost tej aktywności w moim zakładzie. Podobnie szeroki ruch społecznej aktywności występuje w całym woj. biłostockim. Dotyczy on także działalności społecznej w ramach FJN. Systematycznie rośnie liczba inicjatyw społecznych mających na celu poprawę lału i porządku, lepszą organizację życia. Różnie gospodarkę mieszkańców miast i wsi, wzrasta ranga działalności samorządowej, zwłaszcza w spółdzielczości mieszkaniowej.

Wzrost tej aktywności w moim zakładzie. Podobnie szeroki ruch społecznej aktywności występuje w całym woj. biłostockim. Dotyczy on także działalności społecznej w ramach FJN. Systematycznie rośnie liczba inicjatyw społecznych mających na celu poprawę lału i porządku, lepszą organizację życia. Różnie gospodarkę mieszkańców miast i wsi, wzrasta ranga działalności samorządowej, zwłaszcza w spółdzielczości mieszkaniowej.

Wzrost tej aktywności w moim zakładzie. Podobnie szeroki ruch społecznej aktywności występuje w całym woj. biłostockim. Dotyczy on także działalności społecznej w ramach FJN. Systematycznie rośnie liczba inicjatyw społecznych mających na celu poprawę lału i porządku, lepszą organizację życia. Różnie gospodarkę mieszkańców miast i wsi, wzrasta ranga działalności samorządowej, zwłaszcza w spółdzielczości mieszkaniowej.

Wzrost tej aktywności w moim zakładzie. Podobnie szeroki ruch społecznej aktywności występuje w całym woj. biłostockim. Dotyczy on także działalności społecznej w ramach FJN. Systematycznie rośnie liczba inicjatyw społecznych mających na celu poprawę lału i porządku, lepszą organizację życia. Różnie gospodarkę mieszkańców miast i wsi, wzrasta ranga działalności samorządowej, zwłaszcza w spółdzielczości mieszkaniowej.

Wzrost tej aktywności w moim zakładzie. Podobnie szeroki ruch społecznej aktywności występuje w całym woj. biłostockim. Dotyczy on także działalności społecznej w ramach FJN. Systematycznie rośnie liczba inicjatyw społecznych mających na celu poprawę lału i porządku, lepszą organizację życia. Różnie gospodarkę mieszkańców miast i wsi, wzrasta ranga działalności samorządowej, zwłaszcza w spółdzielczości mieszkaniowej.

Wzrost tej aktywności w moim zakładzie. Podobnie szeroki ruch społecznej aktywności występuje w całym woj. biłostockim. Dotyczy on także działalności społecznej w ramach FJN. Systematycznie rośnie liczba inicjatyw społecznych mających na celu poprawę lału i porządku, lepszą organizację życia. Różnie gospodarkę mieszkańców miast i wsi, wzrasta ranga działalności samorządowej, zwłaszcza w spółdzielczości mieszkaniowej.

Wzrost tej aktywności w moim zakładzie. Podobnie szeroki ruch społecznej aktywności występuje w całym woj. biłostockim. Dotyczy on także działalności społecznej w ramach FJN. Systematycznie rośnie liczba inicjatyw społecznych mających na celu poprawę lału i porządku, lepszą organizację życia. Różnie gospodarkę mieszkańców miast i wsi, wzrasta ranga działalności samorządowej, zwłaszcza w spółdzielczości mieszkaniowej.

Wzrost tej aktywności w moim zakładzie. Podobnie szeroki ruch społecznej aktywności występuje w całym woj. biłostockim. Dotyczy on także działalności społecznej w ramach FJN. Systematycznie rośnie liczba inicjatyw społecznych mających na celu poprawę lału i porządku, lepszą organizację życia. Różnie gospodarkę mieszkańców miast i wsi, wzrasta ranga działalności samorządowej, zwłaszcza w spółdzielczości mieszkaniowej.

Wzrost tej aktywności w moim zakładzie. Podobnie szeroki ruch społecznej aktywności występuje w całym woj. biłostockim. Dotyczy on także działalności społecznej w ramach FJ

Dyskusja na II Krajowej Konferencji PZPR

Maria Riemen

— członek KW w Nowym Sączu, dyr. L.O. w Zapanem:

Nasze województwo jest znane z bogatych i niepowtarzalnych walorów przyrodniczych. To zadecydowało, że podstawową funkcją regionu stało się zapewnienie optymalnych warunków wypoczynku i rekreacji sił ludzom pracy tego kraju.

Przedmiotem naszej stałej troski jest podnoszenie poziomu kwalifikacji zawodowych i politycznych kadr turystrycznych w turystyce, bowiem od nich w pierwszym rzędzie zależy jakość i efektywność wypoczynku. Mamy w naszym regionie jeszcze sporo rezerwy. Sigmundismy po nie wykorzystaliśmy np. w ostatnich latach ponad 36 tys. miejsc w watach przyręcznych. Istniejące szanse inwestycyjne jednak nie zostały wykorzystane. W tym celu należy przede wszystkim wybudować szereg obiektów, które będą służyły turystyce. Jest to zadanie ważne, gdyż na nowo budowane obiekty trzeba by wydatkować wiele miliardów złotych, angażując znaczny potencjał budownictwa.

Stanisław Stawicki

— robotnik przeładunkowy ze stacji Małaszewicze, woj. białkopodlaskie:

Rosnące zadania rozwojowe, wynikające z rozwoju kraju jak również wzrastającej wymiany towarowej, wymagają rozwiązania wielu problemów decydujących o prężności pracy kolei. Dotyczą one zarówno wykorzystania istniejących jeszcze rezerw wewnętrznych, jak i wielu sprawujących poza naszym zasięgiem, wpływających, jednak na rytmikę i poziom naszej pracy. Do tych zagadnień należy przede wszystkim skromny jeszcze poziom mechanizacji prac przeładunkowych, angażujących obecnie poważną liczbę ludzi. Program mechanizacji tych robót przebiega za wolno w stosunku do potrzeb.

Istnieje też konieczność stabilizacji załogi — poprzez utworzenie odpowiednich warunków pracy i polepszenie warunków socjalno- bytowych. Jest to przede wszystkim problem budownictwa mieszkaniowego i rozbudowy

niektóre poprawie usług komunalnych. W gospodarce miasta i województwa tkwią jeszcze nadal ogromne rezerwy, których wykorzystanie jest naszym obowiązkiem. Chodzi m. in. o poprawę organizacji pracy, efektywniejsze wykorzystanie maszyn i urządzeń. Również ważną sprawą jest zwalczanie przejawów marnotrawstwa surowców i materiałów. Duże możliwości szybkiego wzrostu produkcji, tkwią w intensyfikowaniu modernizacji istniejących zakładów przemysłowych. Np. przez modernizację pięciu fabryk mebli, kosztów 750 mln zł, można zwiększyć produkcję rynkową o wartość 1,3 mld zł rocznie.

Dotychczasowa realizacja zadań społeczno-gospodarczych, zdobyte doświadczenia są przykładem w jaki sposób organizacje partyjne mogą skutecznie rozwijać aktywność społeczno-polityczną ludzi pracy, umacniać jedność społeczeństwa, kształtować postawy patriotyczne, ugruntowywać rolę partii w procesie kształtowania w naszym kraju rozwiniętego społeczeństwa socjalistycznego.

Eugeniusz Bialic

— członek KC, formierz, brygadzysta w Zakładach Mechanicznych „Zamech” w Elblągu:

W ostatnich latach na rozwój bazy paliwowej — energetycznej kraju oraz przemysłu maszyn i urządzeń energetycznych przeznaczono znaczne środki. Pozwoliło to m. in. na modernizację wielu zakładów przemysłowych, w tym również elbląskiego „Zamechu”. M. in. w efekcie tych przedsięwzięć, w okresie minionych 7 lat mogliśmy w naszym zakładzie wyprodukować turbiny o łącznej mocy ok. 11 tys. MW, w tym sporo na eksport.

W realizacji zadań wiele uwagi poświęcamy problemowi podniesienia efektywności gospodarowania. Naszym sukcesem jest znaczna obniżka pracochłonności produkcji, co było możliwe głównie dzięki modernizacji konstrukcji wyrobów i technologii produkcji. Konieczny jest jednak dalszy postęp w zakresie oszczędności materiałów.

Naszym najpoważniejszym osiągnięciem jest skonstruowanie nowej turbiny o mocy 360 MW. Jednostka ta odznacza się wyższą sprawnością, a jej zastosowanie pozwoli na znaczne oszczędności w zużyciu paliwa. Mimo wysokiego tempa rozwoju, energetyka nie nadążyła jednak za jeszcze szybszym rozwojem przemysłu, rolnictwa i rosnącym zapotrzebowaniem ludności na energię elektryczną. Wskazuje to na potrzebę przyspieszenia rozbudowy tej gałęzi przemysłu.

Dla wyposażenia nowych elektrowni w maszyny i urządzenia niezbędne jest zaprogramowanie ich dostaw z przemysłu krajowego z co najmniej 5-letnim wyprzedzeniem. W działalności partyjnej za jedno z głównych zadań uważamy konieczność umocnienia przekazu i dużej roli, znaczenia i odpowiedzialności wielkopremysłowej klasy robotniczej. Nowy etap rozwoju kraju wymaga także rozwijania pracy samorządów robotniczych i doskonalenia jego funkcji wychowawczych.

Edmund Turski

— członek Egzekutywy KG, naczelnik gminy Mokrsko, woj. sieradzkie:

Organa władzy i administracji szczebla podstawowego stały się faktycznymi organami swojego terenu, organizatorami życia społecznego i gospodarczego, jednostkami bardziej operatywnymi w realizacji zadań.

Wiele jednak można jeszcze usprawnić, pełniej angażując społeczną inicjatywę. Zawarte w referacie I sekretarza KC tow. Edwarda Gierka propozycje o powołaniu komisji kontroli społecznej przy radach narodowych poważnie przyczyniły się do usprawnienia pracy administracji i poprawy skuteczności jej współdziałania z organami samorządu chłopskiego i spółdzielczości wiejskiej.

Postawiliśmy sobie konkretny cel: podniesienie rangi planu społeczno-gospodarczego gminy, a przede wszystkim umocnienia dyscypliny jego realizacji. Każda instytucja gospodarcza, działająca na szczeblu gminy, ma konkretnie określone zadania, czas, a niekiedy i sposób ich realizacji. O ile te instytucjami gospodarstwu, pracującym na rzecz rolnictwa w gminie, nie ma większych trudności w skoordynowaniu wspólnych działań, to z instytucjami ponadwojewódzkimi jest wiele kłopotów.

Od 3 lat opracowujemy plan zadań produkcyjnych dla każdej wsi i konsultujemy go z rolnikami. Staramy się, aby każdemu gospodarstwu zapewnić środki produkcji. Wymaga to jednak terminowej dostawy przydzielonych nam środków dla niezbędnych zabiegów agrotechnicznych.

Następny problem, który znajduje się w centrum naszej uwagi — to racjonalne zagospodarowanie ziemi. Cieszy nas fakt, że młodzi rolnicy wykazują większą chęć pracy w gospodarstwach na swoich rodzimych ziemiach, że zwiększa się zainteresowanie rolników także nowym budownictwem inwentarskim.

Władysław Kruk

— I sekretarz KW w Lublinie:

Obecna polityka partii cieszy się powszechnym poparciem ludzi pracy naszych miast i wsi. Uzyskane rezultaty stanowią usadyniony powód do satysfakcji, której nie pomniejszą kłopoty i trudności, jakich nie oszczędził nam codzienne życie. Staramy się je przezwyciężać, podejmując wiele konkretnych działań. Drogą wiodącą do osiągnięcia celu — zwiększenia dostaw na zapotrzebowanie rynku, rozwoju rolnictwa, poprawy warunków mieszkaniowych itp. jest stałe podnoszenie efektywności gospodarowania. Skuteczność naszych działań zależy także od umiejętnej pracy z ludźmi, rozbudzania w nich zaangażowania stosunku do pracy, do obowiązków zawodowych i społecznych.

Chodzi nam też o przelamywanie postaw obiektywizujących określenie negatywne zjawiska, traktujących przejściowo trudności jako swoisty parawan braku inwencji i inicjatywy. Nie wszędzie i nie wszyscy działają w pełni uświadomieni sobie potrzebę

Józef Zawada

— członek KC, górnik w kopalni miedzi „Polkowice”, woj. legnickie:

W wielkim ogólnonarodowym dorobku mają swój znaczący wkład mieszczący legnickiej kopalni miedzi. M. in. w ostatnich dwóch latach osiągnęliśmy wysokie tempo wzrostu produkcji przemysłowej. W wiodącej dziedzinie gospodarki województwa — przemysłu miedziowym — główną uwagę koncentrujemy na tworzeniu warunków dla pełnej realizacji zadań, przewidzianych w roku 1980 produkcji miedzi elektrolitycznej w ilości 425 tys. ton. W tym m. in. celu u nowocześnieju już wiele procesów technicznych i technologicznych.

Dla zwiększenia wydobyćcia rud miedzi konieczne jest przede wszystkim pełne zapewnienie przyrostu mocy przerobowych w kopalniach oraz terminowe dostawy maszyn, urządzeń i części zamiennych. W pracy partyjnej większą uwagę poświęcimy umacnianiu i aktywizowaniu podstawowych organizacji partyjnych m. in. w kierunku rozwinięcia działalności kontrolnej.

Zdania, które nas czekają, są trudne i odpowiedzialne. Dla zwiększenia wydobyćcia rud miedzi konieczne jest przede wszystkim pełne zapewnienie przyrostu mocy przerobowych w kopalniach oraz terminowe dostawy maszyn, urządzeń i części zamiennych. W pracy partyjnej większą uwagę poświęcimy umacnianiu i aktywizowaniu podstawowych organizacji partyjnych m. in. w kierunku rozwinięcia działalności kontrolnej.

Jerzy Karczmarski

— członek Egzekutywy KW, I sekretarz KM w Ostrołęce:

Z chwilą reorganizacji administracji terenowej przed ostrołęcką organizacją partyjną stanęły zadania wynikające z otrzymania przez to miasto rangi wojewódzkiej. Przemianom w urbanizacji towarzyszyła modernizacja zakładów przemysłowych, dzięki czemu znacznie zwiększona została ich produkcja. Duże nadzieje wiąże się z powstaniem w br. Kombinatem Budownictwa Ogólnego oraz modernizacją znajdującej się już w rozruchu fabryki domów. W wyniku unowocześnień tej wytwórni jej produkcja wzrosła o 2 tys. do 6 tys. izb rocznie.

Wiele jest jednak jeszcze trudnych problemów. Np. zbyt słabo wyposażone i rozwinięte przedsiębiorstwa gospodarki i

Włodzisław Kruk

— I sekretarz KW w Lublinie:

Obecna polityka partii cieszy się powszechnym poparciem ludzi pracy naszych miast i wsi. Uzyskane rezultaty stanowią usadyniony powód do satysfakcji, której nie pomniejszą kłopoty i trudności, jakich nie oszczędził nam codzienne życie. Staramy się je przezwyciężać, podejmując wiele konkretnych działań. Drogą wiodącą do osiągnięcia celu — zwiększenia dostaw na zapotrzebowanie rynku, rozwoju rolnictwa, poprawy warunków mieszkaniowych itp. jest stałe podnoszenie efektywności gospodarowania. Skuteczność naszych działań zależy także od umiejętnej pracy z ludźmi, rozbudzania w nich zaangażowania stosunku do pracy, do obowiązków zawodowych i społecznych.

Chodzi nam też o przelamywanie postaw obiektywizujących określenie negatywne zjawiska, traktujących przejściowo trudności jako swoisty parawan braku inwencji i inicjatywy. Nie wszędzie i nie wszyscy działają w pełni uświadomieni sobie potrzebę

Józef Zawada

— członek KC, górnik w kopalni miedzi „Polkowice”, woj. legnickie:

W wielkim ogólnonarodowym dorobku mają swój znaczący wkład mieszczący legnickiej kopalni miedzi. M. in. w ostatnich dwóch latach osiągnęliśmy wysokie tempo wzrostu produkcji przemysłowej. W wiodącej dziedzinie gospodarki województwa — przemysłu miedziowym — główną uwagę koncentrujemy na tworzeniu warunków dla pełnej realizacji zadań, przewidzianych w roku 1980 produkcji miedzi elektrolitycznej w ilości 425 tys. ton. W tym m. in. celu u nowocześnieju już wiele procesów technicznych i technologicznych.

Dla zwiększenia wydobyćcia rud miedzi konieczne jest przede wszystkim pełne zapewnienie przyrostu mocy przerobowych w kopalniach oraz terminowe dostawy maszyn, urządzeń i części zamiennych. W pracy partyjnej większą uwagę poświęcimy umacnianiu i aktywizowaniu podstawowych organizacji partyjnych m. in. w kierunku rozwinięcia działalności kontrolnej.

Zdania, które nas czekają, są trudne i odpowiedzialne. Dla zwiększenia wydobyćcia rud miedzi konieczne jest przede wszystkim pełne zapewnienie przyrostu mocy przerobowych w kopalniach oraz terminowe dostawy maszyn, urządzeń i części zamiennych. W pracy partyjnej większą uwagę poświęcimy umacnianiu i aktywizowaniu podstawowych organizacji partyjnych m. in. w kierunku rozwinięcia działalności kontrolnej.

Jerzy Karczmarski

— członek Egzekutywy KW, I sekretarz KM w Ostrołęce:

Z chwilą reorganizacji administracji terenowej przed ostrołęcką organizacją partyjną stanęły zadania wynikające z otrzymania przez to miasto rangi wojewódzkiej. Przemianom w urbanizacji towarzyszyła modernizacja zakładów przemysłowych, dzięki czemu znacznie zwiększona została ich produkcja. Duże nadzieje wiąże się z powstaniem w br. Kombinatem Budownictwa Ogólnego oraz modernizacją znajdującej się już w rozruchu fabryki domów. W wyniku unowocześnień tej wytwórni jej produkcja wzrosła o 2 tys. do 6 tys. izb rocznie.

Wiele jest jednak jeszcze trudnych problemów. Np. zbyt słabo wyposażone i rozwinięte przedsiębiorstwa gospodarki i

Włodzisław Kruk

— I sekretarz KW w Lublinie:

Obecna polityka partii cieszy się powszechnym poparciem ludzi pracy naszych miast i wsi. Uzyskane rezultaty stanowią usadyniony powód do satysfakcji, której nie pomniejszą kłopoty i trudności, jakich nie oszczędził nam codzienne życie. Staramy się je przezwyciężać, podejmując wiele konkretnych działań. Drogą wiodącą do osiągnięcia celu — zwiększenia dostaw na zapotrzebowanie rynku, rozwoju rolnictwa, poprawy warunków mieszkaniowych itp. jest stałe podnoszenie efektywności gospodarowania. Skuteczność naszych działań zależy także od umiejętnej pracy z ludźmi, rozbudzania w nich zaangażowania stosunku do pracy, do obowiązków zawodowych i społecznych.

Chodzi nam też o przelamywanie postaw obiektywizujących określenie negatywne zjawiska, traktujących przejściowo trudności jako swoisty parawan braku inwencji i inicjatywy. Nie wszędzie i nie wszyscy działają w pełni uświadomieni sobie potrzebę

Józef Zawada

— członek KC, górnik w kopalni miedzi „Polkowice”, woj. legnickie:

W wielkim ogólnonarodowym dorobku mają swój znaczący wkład mieszczący legnickiej kopalni miedzi. M. in. w ostatnich dwóch latach osiągnęliśmy wysokie tempo wzrostu produkcji przemysłowej. W wiodącej dziedzinie gospodarki województwa — przemysłu miedziowym — główną uwagę koncentrujemy na tworzeniu warunków dla pełnej realizacji zadań, przewidzianych w roku 1980 produkcji miedzi elektrolitycznej w ilości 425 tys. ton. W tym m. in. celu u nowocześnieju już wiele procesów technicznych i technologicznych.

Dla zwiększenia wydobyćcia rud miedzi konieczne jest przede wszystkim pełne zapewnienie przyrostu mocy przerobowych w kopalniach oraz terminowe dostawy maszyn, urządzeń i części zamiennych. W pracy partyjnej większą uwagę poświęcimy umacnianiu i aktywizowaniu podstawowych organizacji partyjnych m. in. w kierunku rozwinięcia działalności kontrolnej.

Zdania, które nas czekają, są trudne i odpowiedzialne. Dla zwiększenia wydobyćcia rud miedzi konieczne jest przede wszystkim pełne zapewnienie przyrostu mocy przerobowych w kopalniach oraz terminowe dostawy maszyn, urządzeń i części zamiennych. W pracy partyjnej większą uwagę poświęcimy umacnianiu i aktywizowaniu podstawowych organizacji partyjnych m. in. w kierunku rozwinięcia działalności kontrolnej.

Jerzy Karczmarski

— członek Egzekutywy KW, I sekretarz KM w Ostrołęce:

Z chwilą reorganizacji administracji terenowej przed ostrołęcką organizacją partyjną stanęły zadania wynikające z otrzymania przez to miasto rangi wojewódzkiej. Przemianom w urbanizacji towarzyszyła modernizacja zakładów przemysłowych, dzięki czemu znacznie zwiększona została ich produkcja. Duże nadzieje wiąże się z powstaniem w br. Kombinatem Budownictwa Ogólnego oraz modernizacją znajdującej się już w rozruchu fabryki domów. W wyniku unowocześnień tej wytwórni jej produkcja wzrosła o 2 tys. do 6 tys. izb rocznie.

Wiele jest jednak jeszcze trudnych problemów. Np. zbyt słabo wyposażone i rozwinięte przedsiębiorstwa gospodarki i

Włodzisław Kruk

— I sekretarz KW w Lublinie:

Obecna polityka partii cieszy się powszechnym poparciem ludzi pracy naszych miast i wsi. Uzyskane rezultaty stanowią usadyniony powód do satysfakcji, której nie pomniejszą kłopoty i trudności, jakich nie oszczędził nam codzienne życie. Staramy się je przezwyciężać, podejmując wiele konkretnych działań. Drogą wiodącą do osiągnięcia celu — zwiększenia dostaw na zapotrzebowanie rynku, rozwoju rolnictwa, poprawy warunków mieszkaniowych itp. jest stałe podnoszenie efektywności gospodarowania. Skuteczność naszych działań zależy także od umiejętnej pracy z ludźmi, rozbudzania w nich zaangażowania stosunku do pracy, do obowiązków zawodowych i społecznych.

Chodzi nam też o przelamywanie postaw obiektywizujących określenie negatywne zjawiska, traktujących przejściowo trudności jako swoisty parawan braku inwencji i inicjatywy. Nie wszędzie i nie wszyscy działają w pełni uświadomieni sobie potrzebę

Józef Zawada

— członek KC, górnik w kopalni miedzi „Polkowice”, woj. legnickie:

W wielkim ogólnonarodowym dorobku mają swój znaczący wkład mieszczący legnickiej kopalni miedzi. M. in. w ostatnich dwóch latach osiągnęliśmy wysokie tempo wzrostu produkcji przemysłowej. W wiodącej dziedzinie gospodarki województwa — przemysłu miedziowym — główną uwagę koncentrujemy na tworzeniu warunków dla pełnej realizacji zadań, przewidzianych w roku 1980 produkcji miedzi elektrolitycznej w ilości 425 tys. ton. W tym m. in. celu u nowocześnieju już wiele procesów technicznych i technologicznych.

Dla zwiększenia wydobyćcia rud miedzi konieczne jest przede wszystkim pełne zapewnienie przyrostu mocy przerobowych w kopalniach oraz terminowe dostawy maszyn, urządzeń i części zamiennych. W pracy partyjnej większą uwagę poświęcimy umacnianiu i aktywizowaniu podstawowych organizacji partyjnych m. in. w kierunku rozwinięcia działalności kontrolnej.

Zdania, które nas czekają, są trudne i odpowiedzialne. Dla zwiększenia wydobyćcia rud miedzi konieczne jest przede wszystkim pełne zapewnienie przyrostu mocy przerobowych w kopalniach oraz terminowe dostawy maszyn, urządzeń i części zamiennych. W pracy partyjnej większą uwagę poświęcimy umacnianiu i aktywizowaniu podstawowych organizacji partyjnych m. in. w kierunku rozwinięcia działalności kontrolnej.

Jerzy Karczmarski

— członek Egzekutywy KW, I sekretarz KM w Ostrołęce:

Z chwilą reorganizacji administracji terenowej przed ostrołęcką organizacją partyjną stanęły zadania wynikające z otrzymania przez to miasto rangi wojewódzkiej. Przemianom w urbanizacji towarzyszyła modernizacja zakładów przemysłowych, dzięki czemu znacznie zwiększona została ich produkcja. Duże nadzieje wiąże się z powstaniem w br. Kombinatem Budownictwa Ogólnego oraz modernizacją znajdującej się już w rozruchu fabryki domów. W wyniku unowocześnień tej wytwórni jej produkcja wzrosła o 2 tys. do 6 tys. izb rocznie.

Wiele jest jednak jeszcze trudnych problemów. Np. zbyt słabo wyposażone i rozwinięte przedsiębiorstwa gospodarki i

Włodzisław Kruk

— I sekretarz KW w Lublinie:

Obecna polityka partii cieszy się powszechnym poparciem ludzi pracy naszych miast i wsi. Uzyskane rezultaty stanowią usadyniony powód do satysfakcji, której nie pomniejszą kłopoty i trudności, jakich nie oszczędził nam codzienne życie. Staramy się je przezwyciężać, podejmując wiele konkretnych działań. Drogą wiodącą do osiągnięcia celu — zwiększenia dostaw na zapotrzebowanie rynku, rozwoju rolnictwa, poprawy warunków mieszkaniowych itp. jest stałe podnoszenie efektywności gospodarowania. Skuteczność naszych działań zależy także od umiejętnej pracy z ludźmi, rozbudzania w nich zaangażowania stosunku do pracy, do obowiązków zawodowych i społecznych.

Chodzi nam też o przelamywanie postaw obiektywizujących określenie negatywne zjawiska, traktujących przejściowo trudności jako swoisty parawan braku inwencji i inicjatywy. Nie wszędzie i nie wszyscy działają w pełni uświadomieni sobie potrzebę

Józef Zawada

— członek KC, górnik w kopalni miedzi „Polkowice”, woj. legnickie:

W wielkim ogólnonarodowym dorobku mają swój znaczący wkład mieszczący legnickiej kopalni miedzi. M. in. w ostatnich dwóch latach osiągnęliśmy wysokie tempo wzrostu produkcji przemysłowej. W wiodącej dziedzinie gospodarki województwa — przemysłu miedziowym — główną uwagę koncentrujemy na tworzeniu warunków dla pełnej realizacji zadań, przewidzianych w roku 1980 produkcji miedzi elektrolitycznej w ilości 425 tys. ton. W tym m. in. celu u nowocześnieju już wiele procesów technicznych i technologicznych.

Dla zwiększenia wydobyćcia rud miedzi konieczne jest przede wszystkim pełne zapewnienie przyrostu mocy przerobowych w kopalniach oraz terminowe dostawy maszyn, urządzeń i części zamiennych. W pracy partyjnej większą uwagę poświęcimy umacnianiu i aktywizowaniu podstawowych organizacji partyjnych m. in. w kierunku rozwinięcia działalności kontrolnej.

Zdania, które nas czekają, są trudne i odpowiedzialne. Dla zwiększenia wydobyćcia rud miedzi konieczne jest przede wszystkim pełne zapewnienie przyrostu mocy przerobowych w kopalniach oraz terminowe dostawy maszyn, urządzeń i części zamiennych. W pracy partyjnej większą uwagę poświęcimy umacnianiu i aktywizowaniu podstawowych organizacji partyjnych m. in. w kierunku rozwinięcia działalności kontrolnej.

Jerzy Karczmarski

— członek Egzekutywy KW, I sekretarz KM w Ostrołęce:

Z chwilą reorganizacji administracji terenowej przed ostrołęcką organizacją partyjną stanęły zadania wynikające z otrzymania przez to miasto rangi wojewódzkiej. Przemianom w urbanizacji towarzyszyła modernizacja zakładów przemysłowych, dzięki czemu znacznie zwiększona została ich produkcja. Duże nadzieje wiąże się z powstaniem w br. Kombinatem Budownictwa Ogólnego oraz modernizacją znajdującej się już w rozruchu fabryki domów. W wyniku unowocześnień tej wytwórni jej produkcja wzrosła o 2 tys. do 6 tys. izb rocznie.

Wiele jest jednak jeszcze trudnych problemów. Np. zbyt słabo wyposażone i rozwinięte przedsiębiorstwa gospodarki i

Włodzisław Kruk

— I sekretarz KW w Lublinie:

Obecna polityka partii cieszy się powszechnym poparciem ludzi pracy naszych miast i wsi. Uzyskane rezultaty stanowią usadyniony powód do satysfakcji, której nie pomniejszą kłopoty i trudności, jakich nie oszczędził nam codzienne życie. Staramy się je przezwyciężać, podejmując wiele konkretnych działań. Drogą wiodącą do osiągnięcia celu — zwiększenia dostaw na zapotrzebowanie rynku, rozwoju rolnictwa, poprawy warunków mieszkaniowych itp. jest stałe podnoszenie efektywności gospodarowania. Skuteczność naszych działań zależy także od umiejętnej pracy z ludźmi, rozbudzania w nich zaangażowania stosunku do pracy, do obowiązków zawodowych i społecznych.

Chodzi nam też o przelamywanie postaw obiektywizujących określenie negatywne zjawiska, traktujących przejściowo trudności jako swoisty parawan braku inwencji i inicjatywy. Nie wszędzie i nie wszyscy działają w pełni uświadomieni sobie potrzebę

Józef Zawada

— członek KC, górnik w kopalni miedzi „Polkowice”, woj. legnickie:

W wielkim ogólnonarodowym dorobku mają swój znaczący wkład mieszczący legnickiej kopalni miedzi. M. in. w ostatnich dwóch latach osiągnęliśmy wysokie tempo wzrostu produkcji przemysłowej. W wiodącej dziedzinie gospodarki województwa — przemysłu miedziowym — główną uwagę koncentrujemy na tworzeniu warunków dla pełnej realizacji zadań, przewidzianych w roku 1980 produkcji miedzi elektrolitycznej w ilości 425 tys. ton. W tym m. in. celu u nowocześnieju już wiele procesów technicznych i technologicznych.

Dla zwiększenia wydobyćcia rud miedzi konieczne jest przede wszystkim pełne zapewnienie przyrostu mocy przerobowych w kopalniach oraz terminowe dostawy maszyn, urządzeń i części zamiennych. W pracy partyjnej większą uwagę poświęcimy umacnianiu i aktywizowaniu podstawowych organizacji partyjnych m. in. w kierunku rozwinięcia działalności kontrolnej.

Zdania, które nas czekają, są trudne i odpowiedzialne. Dla zwiększenia wydobyćcia rud miedzi konieczne jest przede wszystkim pełne zapewnienie przyrostu mocy przerobowych w kopalniach oraz terminowe dostawy maszyn, urządzeń i części zamiennych. W pracy partyjnej większą uwagę poświęcimy umacnianiu i aktywizowaniu podstawowych organizacji partyjnych m. in. w kierunku rozwinięcia działalności kontrolnej.

Jerzy Karczmarski

— członek Egzekutywy KW, I sekretarz KM w Ostrołęce:

Z chwilą reorganizacji administracji terenowej przed ostrołęcką organizacją partyjną stanęły zadania wynikające z otrzymania przez to miasto rangi wojewódzkiej. Przemianom w urbanizacji towarzyszyła modernizacja zakładów przemysłowych, dzięki czemu znacznie zwiększona została ich produkcja. Duże nadzieje wiąże się z powstaniem w br. Kombinatem Budownictwa Ogólnego oraz modernizacją znajdującej się już w rozruchu fabryki domów. W wyniku unowocześnień tej wytwórni jej produkcja wzrosła o 2 tys. do 6 tys. izb rocznie.

Wiele jest jednak jeszcze trudnych problemów. Np. zbyt słabo wyposażone i rozwinięte przedsiębiorstwa gospodarki i

Wyniki prac zespołów partyjno-rządowych

Jedną z rezolucji II Krajowej Konferencji PZPR dotyczy wyników prac partyjno-rządowych zespołów problemowych powołanych przez IV Plenum KC PZPR. Działalność tych zespołów stanowiła ważny element kontroli realizacji uchwał KC i Istotny wkład w przygotowanie II Krajowej Konferencji PZPR.

Polityka cen

Obszerne sprawozdania z pracy prac, włączone uczestnikom Konferencji, zawierają zarówno wnikiwą ocenę sytuacji w poszczególnych dziedzinach naszej gospodarki narodowej, jak i wypływające z nich konkretne wnioski.

Ważnym elementem kształtowania polityki cen jest podniesienie rangi planu społeczno-gospodarczego gminy, a przede wszystkim umocnienia dyscypliny jego realizacji. Każda instytucja gospodarcza, działająca na szczeblu gminy, ma konkretnie określone zadania, czas, a niekiedy i sposób ich realizacji. O ile te instytucjami gospodarstwu, pracującym na rzecz rolnictwa w gminie, nie ma większych trudności w skoordynowaniu wspólnych działań, to z instytucjami ponadwojewódzkimi jest wiele kłopotów.

Ważnym elementem kształtowania polityki cen jest podniesienie rangi planu społeczno-gospodarczego gminy, a przede wszystkim umocnienia dyscypliny jego realizacji. Każda instytucja gospodarcza, działająca na szczeblu gminy, ma konkretnie określone zadania, czas, a niekiedy i sposób ich realizacji. O ile te instytucjami gospodarstwu, pracującym na rzecz rolnictwa w gminie, nie ma większych trudności w skoordynowaniu wspólnych działań, to z instytucjami ponadwojewódzkimi jest wiele kłopotów.

Ważnym elementem kształtowania polityki cen jest podniesienie rangi planu społeczno-gospodarczego gminy, a przede wszystkim umocnienia dyscypliny jego realizacji. Każda instytucja gospodarcza, działająca na szczeblu gminy, ma konkretnie określone zadania, czas, a niekiedy i sposób ich realizacji. O ile te instytucjami gospodarstwu, pracującym na rzecz rolnictwa w gminie, nie ma większych trudności w skoordynowaniu wspólnych działań, to z instytucjami ponadwojewódzkimi jest wiele kłopotów.

Ważnym elementem kształtowania polityki cen jest podniesienie rangi planu społeczno-gospodarczego gminy, a przede wszystkim umocnienia dyscypliny jego realizacji. Każda instytucja gospodarcza, działająca na szczeblu gminy, ma konkretnie określone zadania, czas, a niekiedy i sposób ich realizacji. O ile te instytucjami gospodarstwu, pracującym na rzecz rolnictwa w gminie, nie ma większych trudności w skoordynowaniu wspólnych działań, to z instytucjami ponadwojewódzkimi jest wiele kłopotów.

Ważnym elementem kształtowania polityki cen jest podniesienie rangi planu społeczno-gospodarczego gminy, a przede wszystkim umocnienia dyscypliny jego realizacji. Każda instytucja gospodarcza, działająca na szczeblu gminy, ma konkretnie określone zadania, czas, a niekiedy i sposób ich realizacji. O ile te instytucjami gospodarstwu, pracującym na rzecz rolnictwa w gminie, nie ma większych trudności w skoordynowaniu wspólnych działań, to z instytucjami ponadwojewódzkimi jest wiele kłopotów.

Ważnym elementem kształtowania polityki cen jest podniesienie rangi planu społeczno-gospodarczego gminy, a przede wszystkim umocnienia dyscypliny jego realizacji. Każda instytucja gospodarcza, działająca na szczeblu gminy, ma konkretnie określone zadania, czas, a niekiedy i sposób ich realizacji. O ile te instytucjami gospodarstwu, pracującym na rzecz rolnictwa w gminie, nie ma większych trudności w skoordynowaniu wspólnych działań, to z instytucjami ponadwojewódzkimi jest wiele kłopotów.

Ważnym elementem kształtowania polityki cen jest podniesienie rangi planu społeczno-gospodarczego gminy, a przede wszystkim umocnienia dyscypliny jego realizacji. Każda instytucja gospodarcza, działająca na szczeblu gminy, ma konkretnie określone zadania, czas, a niekiedy i sposób ich realizacji. O ile te instytucjami gospodarstwu, pracującym na rzecz rolnictwa w gminie, nie ma większych trudności w skoordynowaniu wspólnych działań, to z instytucjami ponadwojewódzkimi jest wiele kłopotów.

Ważnym elementem kształtowania polityki cen jest podniesienie rangi planu społeczno-gospodarczego gminy, a przede wszystkim umocnienia dyscypliny jego realizacji. Każda instytucja gospodarcza, działająca na szczeblu gminy, ma konkretnie określone zadania, czas, a niekiedy i sposób ich realizacji. O ile te instytucjami gospodarstwu, pracującym na rzecz rolnictwa w gminie, nie ma większych trudności w skoordynowaniu wspólnych działań, to z instytucjami ponadwojewódzkimi jest wiele kłopotów.

Ważnym elementem kształtowania polityki cen jest podniesienie rangi planu społeczno-gospodarczego gminy, a przede wszystkim umocnienia dyscypliny jego realizacji. Każda instytucja gospodarcza, działająca na szczeblu gminy, ma konkretnie określone zadania, czas, a niekiedy i sposób ich realizacji. O ile te instytucjami gospodarstwu, pracującym na rzecz rolnictwa w gminie, nie ma większych trudności w skoordynowaniu wspólnych działań, to z instytucjami ponadwojewódzkimi jest wiele kłopotów.

Ważnym elementem kształtowania polityki cen jest podniesienie rangi planu społeczno-gospodarczego gminy, a przede wszystkim umocnienia dyscypliny jego realizacji. Każda instytucja gospodarcza, działająca na szczeblu gminy, ma konkretnie określone zadania, czas, a niekiedy i sposób ich realizacji. O ile te instytucjami gospodarstwu, pracującym na rzecz rolnictwa w gminie, nie ma większych trudności w skoordynowaniu wspólnych działań, to z instytucjami ponadwojewódzkimi jest wiele kłopotów.

Produkcja rynkowa

Z oceny dokonanej przez II zespół, powołany dla opracowania programu rozwoju produkcji rynkowej wynika, że założenia obecnego planu 5-letniego, a zwłaszcza planu na 1978 r. stwarzają realne możliwości łagodzenia, a następnie stopniowego likwidowania trudności zapotrzebowanych do 1980 r. W odniesieniu do wyrobów bardziej złożonych i wymagających dłuższego czasu dla zwiększenia ich produkcji — wydatniejsza poprawa powinna nastąpić w pierwszych latach następnego 5-lecia.

Dyskusja na II Krajowej Konferencji PZPR

Włodzimierz Lejczak

— członek Centralnej Komisji Rewizyjnej, minister Górnictwa:

Przemysł węgla kamiennego pomyślnie realizuje określone Uchwałą VII Zjazdu zadania, przekraczając założone na lata 1976-77 poziom wydobycia o 2,4 mln ton. Mamy wysokie tempo przyrostu wydobycia — średnio o 7,3 mln ton rocznie.

W następnych latach musimy je utrzymać — tak, a by w 1980 r. dostarczyć krajowi co najmniej 207 mln ton węgla. Koncentrujemy posiadane środki techniczne i inwestycyjne głównie na rozbudowie i modernizacji istniejących kopalń, systematycznie skracając czas tworzenia nowych mocy wydobyczych.

Obecnie 99-procentowe wydobycia węgla kamiennego pochodzą z woj. katowickiego. W przyszłości odciążyć je lubelskie żagle węglo, którego budowniczością w szybie pierwszym dotarli już do pokładów węgla, a niedługo nastąpi również w szybie drugim.

Jan Zdrojewski

— I sekretarz KG w Smolżynie (woj. śląskie):

W woj. śląskim o kilkanaście procent przekroczyliśmy w 1977 r. planowaną wielkość produkcji przemysłowej, a nawiazując wykonaliśmy również wszystkie planowe zadania w rolnictwie. Rzecz jednak w tym, czy to, co do tej pory zrobiliśmy, było rzeczywiste na miarę naszych możliwości, czy tylko na miarę planu. W regionie naszym rośnie się śmiały program dynamizacji w ciągu 5 lat hodowli bydła o 50 proc. Chcemy ten program zrealizować przy minimalnym sianieniu do państwowej kasy po dodatkowej inwestycji.

To właśnie efektem takiego podejścia do spraw jest także nowe spojrzenie na kooperację międzysektorową w rolnictwie. Z państwowych przedsiębiorstw rolnych musimy uczynić instrument produkcji aktywizacji indywidualnego rolnictwa.

Stanisław Brozdowski

— członek Centralnej Komisji Rewizyjnej, dyr. kopalni węgla brunatnego w Bełchatowie, woj. łódzkie:

Dynamiczny rozwój woj. łódzkiego — to efekt wysiłku zakładów inwestycyjnych skierowanych na nasz teren. Realizujemy największą polską inwestycję górniczo-energetyczną w Bełchatowie — kopalnię węgla brunatnego, która wydobędzie 40 mln ton rocznie i elektrownię o mocy ponad 5 tys. megawatów. Wydobycie węgla z odkrywczej kopalni Bełchatów będzie równe wydobyciu wszystkich krajowych kopalń węgla brunatnego w milionowym roku, a produkcja bełchatowskiej elektrowni przekroczy 25 proc. całej krajowej produkcji energii z 1975 r.

Pragnę zameldować, że pierwszy górniczy układ technologiczny uruchomiliśmy 24 dni przed terminem, a nasza załoga przekroczyła ubiegłoroczny plan zbierania nadkładu o blisko 4 mln m sześć. Nie wszyscy uczestnicy inwestycji przestrzegają przy-

Jan Jankowski

— członek Egzekutywy KW, I sekretarz KM w Pile:

Pilska organizacja partyjna może zameldować na II Krajowej Konferencji o pełnym wykonaniu w ubr. wszystkich zadań społeczno-gospodarczych i o dodatkowej produkcji wartości 1,5 mld zł. Równocześnie rozwinięliśmy wszechstronne działania na rzecz podniesienia jakości, porządku i estetyki naszych miast i osiedli, włączając w ten proces wszystkich mieszkańców i zakłady pracy.

W minionych latach szczególną uwagę poświęciliśmy rozwojowi rolnictwa, w którym dokonujemy się poważne zmiany. Dobre wyniki w produkcji roślinnej i zwierzęcej, jak również zaangażowana postawa rolników naszego województwa pozwoliły na pełne wykonanie i przekroczenie zadań skupu. Obecnie tworzymy warunki dla szybkiego wzrostu hodowli bydła, stajniac sobie za cel zwiększenie w 1980 r. obsady bydła z

Zbigniew Michalek

— członek Egzekutywy KMiG w Głubczycach, dyr. kombinatu rolnego, woj. opolskie:

Postęp w naszym przedsiębiorstwie związany jest całkowicie z warunkami, jakie stworzono PGR-om po-

większyliśmy w ostatnich 7 latach pogłowie zwierząt w przedsiębiorstwie około 2,5-krotnie. Znacznie wzrosła również jego produktywność.

Dla naszego kombinatu — podobnie jak w całym rolnictwie — nadziesiąt czas szczególnej troski o podniesienie jakości gospodarowania, o wzrost wydajności z każdego hektara oraz w produkcji hodowlanej. Oznacza to m. in. konieczność trafniejszego skorygowania rozwoju poszczególnych dziedzin produkcji, właściwego zharmonizowania procesów inwestycyjnych w przedsiębiorstwie z dalszym powiększeniem arealów gruntów i unowocześnieniem organizacji pracy.

Umiemy już uzyskiwać wysoką produkcję roślinną. Nie wyczerpaliśmy jednak spora część efektów wskutek przestarzałych metod konserwacji, zwłaszcza roślin pastewnych. Dlatego nastawiamy się na naj-

bardziej efektywną metodę — roboty gospodarcze tych pól, tzn. na produkcję kiszzonek. Opracowaliśmy odpowiednią technologię produkcji pasz wianych dzięki czemu kilkakrotnie zmniejszone zostały straty występujące przy zagospodarowaniu tej karmy. Dzięki upowszechnieniu tego systemu moglibyśmy zmniejszyć w naszym kombinacie powierzchnię przeznaczoną pod zasiew roślin pastewnych i w konsekwencji tego zwiększyć dodatkowo produkcję zboża o 4 tys. ton.

W celu dalszego doskonalenia gospodarki paszowej potrzebujemy więcej dóbr, wysokowydajnych i niezawodnych maszyn. Chcemy także wypracować taki system organizacji i zarządzania w PGR-ach, który zapewni jak najlepsze wykorzystanie możliwości i lokalnych warunków rozwoju produkcji rolnej.

Wielki skłopotów, które przeszkadzają nam w pracy, likwidujemy sami. Są jednak i takie problemy, jak braki surowców, kłopoty w codziennych zakupach, trudności transportowe, zbyt mała liczba placówek opieki nad dziećmi, któryzybyć powinny rozwiązać zainteresowane ministerstwa i zjed-

noczenia. Każde usprawnienie w tym względzie — to wielka sprawa szczególnie dla kobiet. Musimy jednak mieć świadomość, że lepsze zaopatrzenie to przede wszystkim dobra robota ludzi tych, którzy produkują w przemyśle i rolnictwie a także i tych, którzy sprzedają w sklepach.

Nasze państwo stworzyło młodym ludziom dostatecznie liczne miejsca pracy, dobre warunki startu. Do fabryk przychodzi coraz więcej młodych. Są wykształceni, mają ambicje, ale brakuje im często właściwych nawyków w codziennym życiu.

To bardzo ważne — szanować pracę, mieć do niej szacunek, odpowiedzialny stosunek. Wydaje się, niedostatecznie uczymy tego młodych, że na co dzień do tej właśnie sprawy przywiązujemy zbyt mało uwagi.

Woj. wrocławskim wykonaliśmy w pełni zadania dotyczące szczególnie ważnych inwestycji przemysłowych, łącząc je z programem obejmującym kompleksowo rolnictwo. Niestety, nie udało nam się osiągnąć zadowalających wyników w budownictwie, wiele rodzin otrzyma mieszkanie z opóźnieniem. Stało się tak mimo znacznej pomocy udzielanej budownictwu mieszkaniowemu przez przedsiębiorstwa budownictwa przemysłowego i przez brygady zakładów pracy.

Zobowiązaliśmy się nie tylko do wykonania zadań bieżącego roku, ale także do ich przekroczenia. W klimacie jaki powstał wokół spraw mieszkaniowych, będziemy również inspirować ruch zobowiązań i nie tylko wśród zatrudnionych w budownictwie, lecz także w zakładach pracujących na jego rzecz.

Zobowiązaliśmy się nie tylko do wykonania zadań bieżącego roku, ale także do ich przekroczenia. W klimacie jaki powstał wokół spraw mieszkaniowych, będziemy również inspirować ruch zobowiązań i nie tylko wśród zatrudnionych w budownictwie, lecz także w zakładach pracujących na jego rzecz.

Zobowiązaliśmy się nie tylko do wykonania zadań bieżącego roku, ale także do ich przekroczenia. W klimacie jaki powstał wokół spraw mieszkaniowych, będziemy również inspirować ruch zobowiązań i nie tylko wśród zatrudnionych w budownictwie, lecz także w zakładach pracujących na jego rzecz.

Zobowiązaliśmy się nie tylko do wykonania zadań bieżącego roku, ale także do ich przekroczenia. W klimacie jaki powstał wokół spraw mieszkaniowych, będziemy również inspirować ruch zobowiązań i nie tylko wśród zatrudnionych w budownictwie, lecz także w zakładach pracujących na jego rzecz.

Zobowiązaliśmy się nie tylko do wykonania zadań bieżącego roku, ale także do ich przekroczenia. W klimacie jaki powstał wokół spraw mieszkaniowych, będziemy również inspirować ruch zobowiązań i nie tylko wśród zatrudnionych w budownictwie, lecz także w zakładach pracujących na jego rzecz.

Zobowiązaliśmy się nie tylko do wykonania zadań bieżącego roku, ale także do ich przekroczenia. W klimacie jaki powstał wokół spraw mieszkaniowych, będziemy również inspirować ruch zobowiązań i nie tylko wśród zatrudnionych w budownictwie, lecz także w zakładach pracujących na jego rzecz.

Zobowiązaliśmy się nie tylko do wykonania zadań bieżącego roku, ale także do ich przekroczenia. W klimacie jaki powstał wokół spraw mieszkaniowych, będziemy również inspirować ruch zobowiązań i nie tylko wśród zatrudnionych w budownictwie, lecz także w zakładach pracujących na jego rzecz.

Zobowiązaliśmy się nie tylko do wykonania zadań bieżącego roku, ale także do ich przekroczenia. W klimacie jaki powstał wokół spraw mieszkaniowych, będziemy również inspirować ruch zobowiązań i nie tylko wśród zatrudnionych w budownictwie, lecz także w zakładach pracujących na jego rzecz.

Zobowiązaliśmy się nie tylko do wykonania zadań bieżącego roku, ale także do ich przekroczenia. W klimacie jaki powstał wokół spraw mieszkaniowych, będziemy również inspirować ruch zobowiązań i nie tylko wśród zatrudnionych w budownictwie, lecz także w zakładach pracujących na jego rzecz.

Zobowiązaliśmy się nie tylko do wykonania zadań bieżącego roku, ale także do ich przekroczenia. W klimacie jaki powstał wokół spraw mieszkaniowych, będziemy również inspirować ruch zobowiązań i nie tylko wśród zatrudnionych w budownictwie, lecz także w zakładach pracujących na jego rzecz.

Zobowiązaliśmy się nie tylko do wykonania zadań bieżącego roku, ale także do ich przekroczenia. W klimacie jaki powstał wokół spraw mieszkaniowych, będziemy również inspirować ruch zobowiązań i nie tylko wśród zatrudnionych w budownictwie, lecz także w zakładach pracujących na jego rzecz.

Barbara Pancerowicz

— robotnica, I sekretarz POP w Zakładach Przemysłu Pończosznego „Zeni” w Łodzi:

Wielki skłopotów, które przeszkadzają nam w pracy, likwidujemy sami. Są jednak i takie problemy, jak braki surowców, kłopoty w codziennych zakupach, trudności transportowe, zbyt mała liczba placówek opieki nad dziećmi, któryzybyć powinny rozwiązać zainteresowane ministerstwa i zjed-

noczenia. Każde usprawnienie w tym względzie — to wielka sprawa szczególnie dla kobiet. Musimy jednak mieć świadomość, że lepsze zaopatrzenie to przede wszystkim dobra robota ludzi tych, którzy produkują w przemyśle i rolnictwie a także i tych, którzy sprzedają w sklepach.

Nasze państwo stworzyło młodym ludziom dostatecznie liczne miejsca pracy, dobre warunki startu. Do fabryk przychodzi coraz więcej młodych. Są wykształceni, mają ambicje, ale brakuje im często właściwych nawyków w codziennym życiu.

To bardzo ważne — szanować pracę, mieć do niej szacunek, odpowiedzialny stosunek. Wydaje się, niedostatecznie uczymy tego młodych, że na co dzień do tej właśnie sprawy przywiązujemy zbyt mało uwagi.

Woj. wrocławskim wykonaliśmy w pełni zadania dotyczące szczególnie ważnych inwestycji przemysłowych, łącząc je z programem obejmującym kompleksowo rolnictwo. Niestety, nie udało nam się osiągnąć zadowalających wyników w budownictwie, wiele rodzin otrzyma mieszkanie z opóźnieniem. Stało się tak mimo znacznej pomocy udzielanej budownictwu mieszkaniowemu przez przedsiębiorstwa budownictwa przemysłowego i przez brygady zakładów pracy.

Zobowiązaliśmy się nie tylko do wykonania zadań bieżącego roku, ale także do ich przekroczenia. W klimacie jaki powstał wokół spraw mieszkaniowych, będziemy również inspirować ruch zobowiązań i nie tylko wśród zatrudnionych w budownictwie, lecz także w zakładach pracujących na jego rzecz.

Zobowiązaliśmy się nie tylko do wykonania zadań bieżącego roku, ale także do ich przekroczenia. W klimacie jaki powstał wokół spraw mieszkaniowych, będziemy również inspirować ruch zobowiązań i nie tylko wśród zatrudnionych w budownictwie, lecz także w zakładach pracujących na jego rzecz.

Zobowiązaliśmy się nie tylko do wykonania zadań bieżącego roku, ale także do ich przekroczenia. W klimacie jaki powstał wokół spraw mieszkaniowych, będziemy również inspirować ruch zobowiązań i nie tylko wśród zatrudnionych w budownictwie, lecz także w zakładach pracujących na jego rzecz.

Zobowiązaliśmy się nie tylko do wykonania zadań bieżącego roku, ale także do ich przekroczenia. W klimacie jaki powstał wokół spraw mieszkaniowych, będziemy również inspirować ruch zobowiązań i nie tylko wśród zatrudnionych w budownictwie, lecz także w zakładach pracujących na jego rzecz.

Zobowiązaliśmy się nie tylko do wykonania zadań bieżącego roku, ale także do ich przekroczenia. W klimacie jaki powstał wokół spraw mieszkaniowych, będziemy również inspirować ruch zobowiązań i nie tylko wśród zatrudnionych w budownictwie, lecz także w zakładach pracujących na jego rzecz.

Zobowiązaliśmy się nie tylko do wykonania zadań bieżącego roku, ale także do ich przekroczenia. W klimacie jaki powstał wokół spraw mieszkaniowych, będziemy również inspirować ruch zobowiązań i nie tylko wśród zatrudnionych w budownictwie, lecz także w zakładach pracujących na jego rzecz.

Zobowiązaliśmy się nie tylko do wykonania zadań bieżącego roku, ale także do ich przekroczenia. W klimacie jaki powstał wokół spraw mieszkaniowych, będziemy również inspirować ruch zobowiązań i nie tylko wśród zatrudnionych w budownictwie, lecz także w zakładach pracujących na jego rzecz.

Zobowiązaliśmy się nie tylko do wykonania zadań bieżącego roku, ale także do ich przekroczenia. W klimacie jaki powstał wokół spraw mieszkaniowych, będziemy również inspirować ruch zobowiązań i nie tylko wśród zatrudnionych w budownictwie, lecz także w zakładach pracujących na jego rzecz.

Zobowiązaliśmy się nie tylko do wykonania zadań bieżącego roku, ale także do ich przekroczenia. W klimacie jaki powstał wokół spraw mieszkaniowych, będziemy również inspirować ruch zobowiązań i nie tylko wśród zatrudnionych w budownictwie, lecz także w zakładach pracujących na jego rzecz.

Zobowiązaliśmy się nie tylko do wykonania zadań bieżącego roku, ale także do ich przekroczenia. W klimacie jaki powstał wokół spraw mieszkaniowych, będziemy również inspirować ruch zobowiązań i nie tylko wśród zatrudnionych w budownictwie, lecz także w zakładach pracujących na jego rzecz.

Zobowiązaliśmy się nie tylko do wykonania zadań bieżącego roku, ale także do ich przekroczenia. W klimacie jaki powstał wokół spraw mieszkaniowych, będziemy również inspirować ruch zobowiązań i nie tylko wśród zatrudnionych w budownictwie, lecz także w zakładach pracujących na jego rzecz.

Zobowiązaliśmy się nie tylko do wykonania zadań bieżącego roku, ale także do ich przekroczenia. W klimacie jaki powstał wokół spraw mieszkaniowych, będziemy również inspirować ruch zobowiązań i nie tylko wśród zatrudnionych w budownictwie, lecz także w zakładach pracujących na jego rzecz.

Zobowiązaliśmy się nie tylko do wykonania zadań bieżącego roku, ale także do ich przekroczenia. W klimacie jaki powstał wokół spraw mieszkaniowych, będziemy również inspirować ruch zobowiązań i nie tylko wśród zatrudnionych w budownictwie, lecz także w zakładach pracujących na jego rzecz.

Zobowiązaliśmy się nie tylko do wykonania zadań bieżącego roku, ale także do ich przekroczenia. W klimacie jaki powstał wokół spraw mieszkaniowych, będziemy również inspirować ruch zobowiązań i nie tylko wśród zatrudnionych w budownictwie, lecz także w zakładach pracujących na jego rzecz.

Zobowiązaliśmy się nie tylko do wykonania zadań bieżącego roku, ale także do ich przekroczenia. W klimacie jaki powstał wokół spraw mieszkaniowych, będziemy również inspirować ruch zobowiązań i nie tylko wśród zatrudnionych w budownictwie, lecz także w zakładach pracujących na jego rzecz.

Zobowiązaliśmy się nie tylko do wykonania zadań bieżącego roku, ale także do ich przekroczenia. W klimacie jaki powstał wokół spraw mieszkaniowych, będziemy również inspirować ruch zobowiązań i nie tylko wśród zatrudnionych w budownictwie, lecz także w zakładach pracujących na jego rzecz.

Zobowiązaliśmy się nie tylko do wykonania zadań bieżącego roku, ale także do ich przekroczenia. W klimacie jaki powstał wokół spraw mieszkaniowych, będziemy również inspirować ruch zobowiązań i nie tylko wśród zatrudnionych w budownictwie, lecz także w zakładach pracujących na jego rzecz.

Zobowiązaliśmy się nie tylko do wykonania zadań bieżącego roku, ale także do ich przekroczenia. W klimacie jaki powstał wokół spraw mieszkaniowych, będziemy również inspirować ruch zobowiązań i nie tylko wśród zatrudnionych w budownictwie, lecz także w zakładach pracujących na jego rzecz.

Zobowiązaliśmy się nie tylko do wykonania zadań bieżącego roku, ale także do ich przekroczenia. W klimacie jaki powstał wokół spraw mieszkaniowych, będziemy również inspirować ruch zobowiązań i nie tylko wśród zatrudnionych w budownictwie, lecz także w zakładach pracujących na jego rzecz.

Zobowiązaliśmy się nie tylko do wykonania zadań bieżącego roku, ale także do ich przekroczenia. W klimacie jaki powstał wokół spraw mieszkaniowych, będziemy również inspirować ruch zobowiązań i nie tylko wśród zatrudnionych w budownictwie, lecz także w zakładach pracujących na jego rzecz.

Wiktor Adamus

— członek KM, dyr. Zakładów Chemicznych w Oświęcimiu, woj. bielskie:

Wielki skłopotów, które przeszkadzają nam w pracy, likwidujemy sami. Są jednak i takie problemy, jak braki surowców, kłopoty w codziennych zakupach, trudności transportowe, zbyt mała liczba placówek opieki nad dziećmi, któryzybyć powinny rozwiązać zainteresowane ministerstwa i zjed-

noczenia. Każde usprawnienie w tym względzie — to wielka sprawa szczególnie dla kobiet. Musimy jednak mieć świadomość, że lepsze zaopatrzenie to przede wszystkim dobra robota ludzi tych, którzy produkują w przemyśle i rolnictwie a także i tych, którzy sprzedają w sklepach.

Nasze państwo stworzyło młodym ludziom dostatecznie liczne miejsca pracy, dobre warunki startu. Do fabryk przychodzi coraz więcej młodych. Są wykształceni, mają ambicje, ale brakuje im często właściwych nawyków w codziennym życiu.

To bardzo ważne — szanować pracę, mieć do niej szacunek, odpowiedzialny stosunek. Wydaje się, niedostatecznie uczymy tego młodych, że na co dzień do tej właśnie sprawy przywiązujemy zbyt mało uwagi.

Woj. wrocławskim wykonaliśmy w pełni zadania dotyczące szczególnie ważnych inwestycji przemysłowych, łącząc je z programem obejmującym kompleksowo rolnictwo. Niestety, nie udało nam się osiągnąć zadowalających wyników w budownictwie, wiele rodzin otrzyma mieszkanie z opóźnieniem. Stało się tak mimo znacznej pomocy udzielanej budownictwu mieszkaniowemu przez przedsiębiorstwa budownictwa przemysłowego i przez brygady zakładów pracy.

Zobowiązaliśmy się nie tylko do wykonania zadań bieżącego roku, ale także do ich przekroczenia. W klimacie jaki powstał wokół spraw mieszkaniowych, będziemy również inspirować ruch zobowiązań i nie tylko wśród zatrudnionych w budownictwie, lecz także w zakładach pracujących na jego rzecz.

Zobowiązaliśmy się nie tylko do wykonania zadań bieżącego roku, ale także do ich przekroczenia. W klimacie jaki powstał wokół spraw mieszkaniowych, będziemy również inspirować ruch zobowiązań i nie tylko wśród zatrudnionych w budownictwie, lecz także w zakładach pracujących na jego rzecz.

Zobowiązaliśmy się nie tylko do wykonania zadań bieżącego roku, ale także do ich przekroczenia. W klimacie jaki powstał wokół spraw mieszkaniowych, będziemy również inspirować ruch zobowiązań i nie tylko wśród zatrudnionych w budownictwie, lecz także w zakładach pracujących na jego rzecz.

Zobowiązaliśmy się nie tylko do wykonania zadań bieżącego roku, ale także do ich przekroczenia. W klimacie jaki powstał wokół spraw mieszkaniowych, będziemy również inspirować ruch zobowiązań i nie tylko wśród zatrudnionych w budownictwie, lecz także w zakładach pracujących na jego rzecz.

Zobowiązaliśmy się nie tylko do wykonania zadań bieżącego roku, ale także do ich przekroczenia. W klimacie jaki powstał wokół spraw mieszkaniowych, będziemy również inspirować ruch zobowiązań i nie tylko wśród zatrudnionych w budownictwie, lecz także w zakładach pracujących na jego rzecz.

Zobowiązaliśmy się nie tylko do wykonania zadań bieżącego roku, ale także do ich przekroczenia. W klimacie jaki powstał wokół spraw mieszkaniowych, będziemy również inspirować ruch zobowiązań i nie tylko wśród zatrudnionych w budownictwie, lecz także w zakładach pracujących na jego rzecz.

Zobowiązaliśmy się nie tylko do wykonania zadań bieżącego roku, ale także do ich przekroczenia. W klimacie jaki powstał wokół spraw mieszkaniowych, będziemy również inspirować ruch zobowiązań i nie tylko wśród zatrudnionych w budownictwie, lecz także w zakładach pracujących na jego rzecz.

Zobowiązaliśmy się nie tylko do wykonania zadań bieżącego roku, ale także do ich przekroczenia. W klimacie jaki powstał wokół spraw mieszkaniowych, będziemy również inspirować ruch zobowiązań i nie tylko wśród zatrudnionych w budownictwie, lecz także w zakładach pracujących na jego rzecz.

Zobowiązaliśmy się nie tylko do wykonania zadań bieżącego roku, ale także do ich przekroczenia. W klimacie jaki powstał wokół spraw mieszkaniowych, będziemy również inspirować ruch zobowiązań i nie tylko wśród zatrudnionych w budownictwie, lecz także w zakładach pracujących na jego rzecz.

Zobowiązaliśmy się nie tylko do wykonania zadań bieżącego roku, ale także do ich przekroczenia. W klimacie jaki powstał wokół spraw mieszkaniowych, będziemy również inspirować ruch zobowiązań i nie tylko wśród zatrudnionych w budownictwie, lecz także w zakładach pracujących na jego rzecz.

Zobowiązaliśmy się nie tylko do wykonania zadań bieżącego roku, ale także do ich przekroczenia. W klimacie jaki powstał wokół spraw mieszkaniowych, będziemy również inspirować ruch zobowiązań i nie tylko wśród zatrudnionych w budownictwie, lecz także w zakładach pracujących na jego rzecz.

Zobowiązaliśmy się nie tylko do wykonania zadań bieżącego roku, ale także do ich przekroczenia. W klimacie jaki powstał wokół spraw mieszkaniowych, będziemy również inspirować ruch zobowiązań i nie tylko wśród zatrudnionych w budownictwie, lecz także w zakładach pracujących na jego rzecz.

Zobowiązaliśmy się nie tylko do wykonania zadań bieżącego roku, ale także do ich przekroczenia. W klimacie jaki powstał wokół spraw mieszkaniowych, będziemy również inspirować ruch zobowiązań i nie tylko wśród zatrudnionych w budownictwie, lecz także w zakładach pracujących na jego rzecz.

Zobowiązaliśmy się nie tylko do wykonania zadań bieżącego roku, ale także do ich przekroczenia. W klimacie jaki powstał wokół spraw mieszkaniowych, będziemy również inspirować ruch zobowiązań i nie tylko wśród zatrudnionych w budownictwie, lecz także w zakładach pracujących na jego rzecz.

Zobowiązaliśmy się nie tylko do wykonania zadań bieżącego roku, ale także do ich przekroczenia. W klimacie jaki powstał wokół spraw mieszkaniowych, będziemy również inspirować ruch zobowiązań i nie tylko wśród zatrudnionych w budownictwie, lecz także w zakładach pracujących na jego rzecz.

Zobowiązaliśmy się nie tylko do wykonania zadań bieżącego roku, ale także do ich przekroczenia. W klimacie jaki powstał wokół spraw mieszkaniowych, będziemy również inspirować ruch zobowiązań i nie tylko wśród zatrudnionych w budownictwie, lecz także w zakładach pracujących na jego rzecz.

Zobowiązaliśmy się nie tylko do wykonania zadań bieżącego roku, ale także do ich przekroczenia. W klimacie jaki powstał wokół spraw mieszkaniowych, będziemy również inspirować ruch zobowiązań i nie tylko wśród zatrudnionych w budownictwie, lecz także w zakładach pracujących na jego rzecz.

Zobowiązaliśmy się nie tylko do wykonania zadań bieżącego roku, ale także do ich przekroczenia. W klimacie jaki powstał wokół spraw mieszkaniowych, będziemy również inspirować ruch zobowiązań i nie tylko wśród zatrudnionych w budownictwie, lecz także w zakładach pracujących na jego rzecz.

Zobowiązaliśmy się nie tylko do wykonania zadań bieżącego roku, ale także do ich przekroczenia. W klimacie jaki powstał wokół spraw mieszkaniowych, będziemy również inspirować ruch zobowiązań i nie tylko wśród zatrudnionych w budownictwie, lecz także w zakładach pracujących na jego rzecz.

Zobowiązaliśmy się nie tylko do wykonania zadań bieżącego roku, ale także do ich przekroczenia. W klimacie jaki powstał wokół spraw mieszkaniowych, będziemy również inspirować ruch zobowiązań i nie tylko wśród zatrudnionych w budownictwie, lecz także w zakładach pracujących na jego rzecz.

Marian Konieczny

— członek Komitetu Krakowskiego, rektor ASP w Krakowie:

Wielki skłopotów, które przeszkadzają nam w pracy, likwidujemy sami. Są jednak i takie problemy, jak braki surowców, kłopoty w codziennych zakupach, trudności transportowe, zbyt mała liczba placówek opieki nad dziećmi, któryzybyć powinny rozwiązać zainteresowane ministerstwa i zjed-

noczenia. Każde usprawnienie w tym względzie — to wielka sprawa szczególnie dla kobiet. Musimy jednak mieć świadomość, że lepsze zaopatrzenie to przede wszystkim dobra robota ludzi tych, którzy produkują w przemyśle i rolnictwie a także i tych, którzy sprzedają w sklepach.

Nasze państwo stworzyło młodym ludziom dostatecznie liczne miejsca pracy, dobre warunki startu. Do fabryk przychodzi coraz więcej młodych. Są wykształceni, mają ambicje, ale brakuje im często właściwych nawyków w codziennym życiu.

To bardzo ważne — szanować pracę, mieć do niej szacunek, odpowiedzialny stosunek. Wydaje się, niedostatecznie uczymy tego młodych, że na co dzień do tej właśnie sprawy przywiązujemy zbyt mało uwagi.

Woj. wrocławskim wykonaliśmy w pełni zadania dotyczące szczególnie ważnych inwestycji przemysłowych, łącząc je z programem obejmującym kompleksowo rolnictwo. Niestety, nie udało nam się osiągnąć zadowalających wyników w budownictwie, wiele rodzin otrzyma mieszkanie z opóźnieniem. Stało się tak mimo znacznej pomocy udzielanej budownictwu mieszkaniowemu przez przedsiębiorstwa budownictwa przemysłowego i przez brygady zakładów pracy.

Zobowiązaliśmy się nie tylko do wykonania zadań bieżącego roku, ale także do ich przekroczenia. W klimacie jaki powstał wokół spraw mieszkaniowych, będziemy również inspirować ruch zobowiązań i nie tylko wśród zatrudnionych w budownictwie, lecz także w zakładach pracujących na jego rzecz.

Zobowiązaliśmy się nie tylko do wykonania zadań bieżącego roku, ale także do ich przekroczenia. W klimacie jaki powstał wokół spraw mieszkaniowych, będziemy również inspirować ruch zobowiązań i nie tylko wśród zatrudnionych w budownictwie, lecz także w zakładach pracujących na jego rzecz.

Zobowiązaliśmy się nie tylko do wykonania zadań bieżącego roku, ale także do ich przekroczenia. W klimacie jaki powstał wokół spraw mieszkaniowych, będziemy również inspirować ruch zobowiązań i nie tylko wśród zatrudnionych w budownictwie, lecz także w zakładach pracujących na jego rzecz.

Zobowiązaliśmy się nie tylko do wykonania zadań bieżącego roku, ale także do ich przekroczenia. W klimacie jaki powstał wokół spraw mieszkaniowych, będziemy również inspirować ruch zobowiązań i nie tylko wśród zatrudnionych w budownictwie, lecz także w zakładach pracujących na jego rzecz.

Zobowiązaliśmy się nie tylko do wykonania zadań bieżącego roku, ale także do ich przekroczenia. W klimacie jaki powstał wokół spraw mieszkaniowych, będziemy również inspirować ruch zobowiązań i nie tylko wśród zatrudnionych w budownictwie, lecz także w zakładach pracujących na jego rzecz.

Zobowiązaliśmy się nie tylko do wykonania zadań bieżącego roku, ale także do ich przekroczenia. W klimacie jaki powstał wokół spraw mieszkaniowych, będziemy również inspirować ruch zobowiązań i nie tylko wśród zatrudnionych w budownictwie, lecz także w zakładach pracujących na jego rzecz.

Zobowiązaliśmy się nie tylko do wykonania zadań bieżącego roku, ale także do ich przekroczenia. W klimacie jaki powstał wokół spraw mieszkaniowych, będziemy również inspirować ruch zobowiązań i nie tylko wśród zatrudnionych w budownictwie, lecz także w zakładach pracujących na jego rzecz.

Zobowiązaliśmy się nie tylko do wykonania zadań bieżącego roku, ale także do ich przekroczenia. W klimacie jaki powstał wokół spraw mieszkaniowych, będziemy również inspirować ruch zobowiązań i nie tylko wśród zatrudnionych w budownictwie, lecz także w zakładach pracujących na jego rzecz.

Zobowiązaliśmy się nie tylko do wykonania zadań bieżącego roku, ale także do ich przekroczenia. W klimacie jaki powstał wokół spraw mieszkaniowych, będziemy również inspirować ruch zobowiązań i nie tylko wśród zatrudnionych w budownictwie, lecz także w zakładach pracujących na jego rzecz.

Zobowiązaliśmy się nie tylko do wykonania zadań bieżącego roku, ale także do ich przekroczenia. W klimacie jaki powstał wokół spraw mieszkaniowych, będziemy również inspirować ruch zobowiązań i nie tylko wśród zatrudnionych w budownictwie, lecz także w zakładach pracujących na jego rzecz.

Zobowiązaliśmy się nie tylko do wykonania zadań bieżącego roku, ale także do ich przekroczenia. W klimacie jaki powstał wokół spraw mieszkaniowych, będziemy również inspirować ruch zobowiązań i nie tylko wśród zatrudnionych w budownictwie, lecz także w zakładach pracujących na jego rzecz.

Zobowiązaliśmy się nie tylko do wykonania zadań bieżącego roku, ale także do ich przekroczenia. W klimacie jaki powstał wokół spraw mieszkaniowych, będziemy również inspirować ruch zobowiązań i nie tylko wśród zatrudnionych w budownictwie, lecz także w zakładach pracujących na jego rzecz.

Zobowiązaliśmy się nie tylko do wykonania zadań bieżącego roku, ale także do ich przekroczenia. W klimacie jaki powstał wokół spraw mieszkaniowych, będziemy również inspirować ruch zobowiązań i nie tylko wśród zatrudnionych w budownictwie, lecz także w zakładach pracujących na jego rzecz.

Zobowiązaliśmy się nie tylko do wykonania zadań bieżącego roku, ale także do ich przekroczenia. W klimacie jaki powstał wokół spraw mieszkaniowych, będziemy również inspirować ruch zobowiązań i nie tylko wśród zatrudnionych w budownictwie, lecz także w zakładach pracujących na jego rzecz.

Zobowiązaliśmy się nie tylko do wykonania zadań bieżącego roku, ale także do ich przekroczenia. W klimacie jaki powstał wokół spraw mieszkaniowych, będziemy również inspirować ruch zobowiązań i nie tylko wśród zatrudnionych w budownictwie, lecz także w zakładach pracujących na jego rzecz.

Zobowiązaliśmy się nie tylko do wykonania zadań bieżącego roku, ale także do ich przekroczenia. W klimacie jaki powstał wokół spraw mieszkaniowych, będziemy również inspirować ruch zobowiązań i nie tylko wśród zatrudnionych w budownictwie, lecz także w zakładach pracujących na jego rzecz.

Zobowiązaliśmy się nie tylko do wykonania zadań bieżącego roku, ale także do ich przekroczenia. W klimacie jaki powstał wokół spraw mieszkaniowych, będziemy również inspirować ruch zobowiązań i nie tylko wśród zatrudnionych w budownictwie, lecz także w zakładach pracujących na jego rzecz.

Zobowiązaliśmy się nie tylko do wykonania zadań bieżącego roku, ale także do ich przekroczenia. W klimacie jaki powstał wokół spraw mieszkaniowych, będziemy również inspirować ruch zobowiązań i nie tylko wśród zatrudnionych w budownictwie, lecz także w zakładach pracujących na jego rzecz.

Zobowiązaliśmy się nie tylko do wykonania zadań bieżącego roku, ale także do ich przekroczenia. W klimacie jaki powstał wokół spraw mieszkaniowych, będziemy również inspirować ruch zobowiązań i nie tylko wśród zatrudnionych w budownictwie, lecz także w zakładach pracujących na jego rzecz.

Zobowiązaliśmy się nie tylko do wykonania zadań bieżącego roku, ale także do ich przekroczenia. W klimacie jaki powstał wokół spraw mieszkaniowych, będziemy również inspirować ruch zobowiązań i nie tylko wśród zatrudnionych w budownictwie, lecz także w zakładach pracujących na jego rzecz.

Stanisław Królik

— członek KC, przewodniczący zarządu Rolniczej Spółdzielni Produkcyjnej „

Ocena konkursu „Pasze jak złoto”

W woj. łomżyńskim przystąpiono do oceny konkursu „Pasze jak złoto”. Ekspert Wojewódzkiego Komitetu Konkursowego wyrył się do pierwszych gospodarstw, spośród których wyłonieni zostaną najlepsi.

Konkurs traktowany jest we wsiach łomżyńskich jako forma zdrowej rywalizacji, służąca osiągnięciu coraz lepszych wyników. W minionym roku uczestniczyło w nim blisko 600 rolników. Z uwagi na dużą liczbę gospodarstw wstępnej oceny dokonywał wcześniej władze gminne; natomiast Wojewódzki Komitet Konkursowy wytypował 30 najlepszych gospodarstw, z których po weryfikacji wyłoni laureatów.

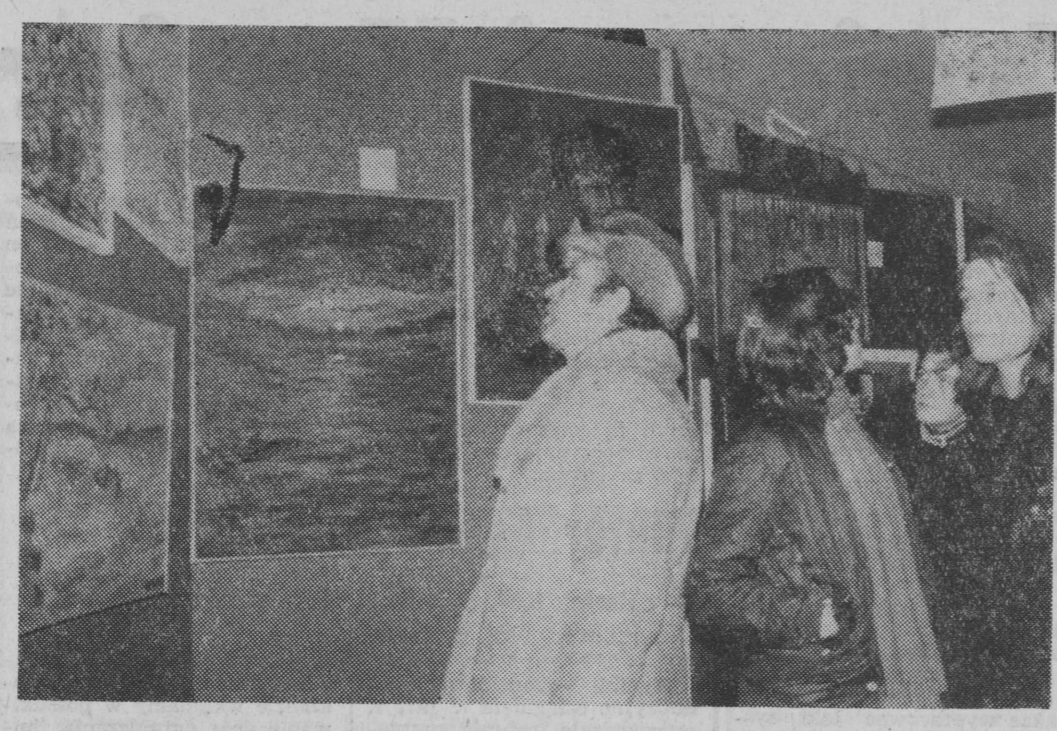
W pierwszym dniu odwiedzone gospodarstwa w gminach Turzł, Zbójna i Kolno.

Szymon Filipkowski z Filipek Małych (gmina Kolno) gospodaruje wraz z synem na 17 ha i hoduje 17 krów mlecznych. Na sezon zimowo-wiosenny przygotował około 220 ton kiszonki. Przenaczył na to zielonkę z 5 hektarów kukurydzy i dwóch hektarów koniczyny. W minionym roku dostarczył do czwili 45 tys. litrów mleka (czyli o 13 tys. litrów więcej niż w 1976 r.) oraz 4,5 tony żywego wołowca.

pielczy z zapasem. Do silosu trafiła kukurydza z 2,5 ha i żyto poplonowe z dwóch hektarów.

Trzecim kandydatem na laureata konkursu jest Stanisław Szmigiel z wsi Łęcha w gminie Turzł. W zmachowanej oborze dla 12 krów wydzielił pomieszczenie na spręt do dojenia i na mleko. Pasze dla bydła zapewnia 5 ha użytków zielonych, z których część pólno przynajmniej się na kiszonkę. Na bieżący sezon przygotował 60 ton tej paszy. Stanisław Szmigiel zajmuje się też chowem trzody chlewniej.

Ocenę pozostałych gospodarstw Wojewódzki Komitet Konkursowy przeprowadził w tym tygodniu. Podsumowanie nastąpi w połowie bieżącego miesiąca. (zj)



Kiermasz sztuki ludowej wzbudził powszechne zainteresowanie suwalszczyzn.

Poszedł Marek na jarmarek...

...i kupił sobie nie os — jak w ludowej rymowance, ale — obraz.

Pomysł zorganizowania kiermaszu sztuki ludowej w Suwałkach udał się nadszatkującemu. Wojewódzki Dom Kultury, który był inicjatorem kiermaszu, zamierza wprowadzić go na stałe do kalendarza imprez. Suwałczanie nie zawiedli, przez dwa kolejne dni trwania targów sala wystawowa była tłumnie odwiedzana przez mieszkańców miasta. Wielu opuściło ją z nabytkami w postaci obrazów, rzeźb i innych dzieł sztuki ludowej.

Skąd to zainteresowanie twórczością artystów amatorów? Sprawa jest zapewne złożona. Z jednej strony bardzo skromne jest środowisko profesjonalnych artystów — plastyków, z drugiej zaś — twórczość ludowa budzi coraz szersze zainteresowanie. Jest w tym niewątpliwie jakaś tęsknota do natury, do ludowych, samorodnych form twórczości.

W woj. suwalskim twórcy ludowi znajdują duże poparcie ze strony wielu instytucji. Zajmują się nimi Wydział Kultury UW, Wojewódzki Dom Kultury, Muzeum Okręgowe, Związki, Zawodo-

we, a nawet poszczególne zakłady pracy. Obok corocznego pleneru plastycznego dla amatorów organizowanego przez WDK, wystaw zamkniętych w Muzeum oraz jarmarków sztuki ludowej w Węgorzewie — plener plastyczny odbywa się również w suwalskim „Kolbecie”. Uraża się liczne spotkania twórców z różnych okazji, funduje nagrody, przede wszystkim zaś roztańcza się nad nimi fachowy mecenat artystyczny. Wszystko to służy rozwojowi twórczości, pobudzaniu do działania.

Ponadto aktywizuje wrażliwość społeczeństwa na odbiór dzieł sztuki.

Co do kiermaszu — stanęła na wysokości zadania również jego organizatorzy. Do odwiedzenia WDK z tej okazji zachęcała reklama imprezy, komunikaty z ogłoszonymi wystawami, wokalnym występem zespołu wokalistów i recytatorskiego oraz występem teatru amatorskiego WDK ze sztuką Wampilowa „Polowanie na kaczki”.

Oczekujemy na dalsze, podobnie udane imprezy. (ceg)



Targu dobito — obraz Z. Borawskiego znalazł się w posiadaniu nabywców. Fot. Z. Bieryło

Informator kulturalny woj. łomżyńskiego

Kolneński Dom Kultury zaprasza dzieci w dniu 17 bm. o godz. 10 i 12 na widowisko w wykonaniu aktorów Państwowego Teatru Lalek w Białymstoku pt. „Smyk i Kwik”.

W pokoju klubowym kolneńskiego Domu Kultury od 17 bm. czynna będzie wystawa grafiki Linkego p. „Kamienie krzyżują” zorganizowana.

na okazji 33 rocznicy wyzwolenia Warszawy.

Gminny Ośrodek Kultury w Szumowie zaprasza 13 stycznia br. o godz. 18 do świetlicy GOK na wieczór poezji poświęcony twórczości Adama Mickiewicza.

15 bm., również w świetlicy GOK w Szumowie o godz. 18 odbędzie się kolejne spotkanie miłośników muzyki — „Przedstawienie płyty miesięca”.

Na wyrost, a tymczasem...

ZURT w Elku otrzymał o-kazywały lokal przy ul. Kościuszki. Utworzony tam został salon sprzedaży sprzętu radio-telewizyjnego, między innymi odbiorników tranzystrowych, lecz... bez baterii. Trzeba ich szukać we własnym zakresie w innych miastach.

17 stycznia br. w Gminnym Ośrodku Kultury w Wasoszu odbędzie się o godz. 18 wieczornica poetycka pn. „Warszawa wolna już” przygotowana z okazji 33 rocznicy wyzwolenia Warszawy. (zj)

Śladem interwencji

Jak dojechać do pracy?

Władysław K. w liście do redakcji poruszył sprawę nieregularnego i niepunktualnego kursowania autobusów PKS na trasie Zawady — Łomża. Zgodnie z rozkładem jazdy, autobus powinien wyruszyć z Zawady o godz. 5.42. Niestety, odjeżdża z przystanku z godzinnym opóźnieniem. Są dni,

Utonął w bagnie

Tragiczny w skutkach wypadek, którego przyczyną znowu był alkohol, wydarzył się w miejscowości Udziałek (gm. Jeleniewo). Znajdujący się w stanie nietrzeźwości 70-letni Władysław M. po cieniu zabłądził na polskie bagno torfowe i utonął. (t)

„Społem” podsumowuje działalność

Statutowe spotkanie członków Oddziału WSS „Społem” w AUGUSTOWIE rozpoczęło akcję zebrań obwodowych. W 15 spotkaniach, jakie odbędą się w bieżącym miesiącu, podsumowana zostanie działalność Oddziału WSS za rok 1977, a także oceniona będzie praca załóg sklepowych, podległych placówek gastronomicznych i usługowych oraz komitetów sklepowych.

Zadania augustowskiego Oddziału za rok 1977 wykonane zostały pomysłnie. Nastąpiła dalsza poprawa zaopatrzenia rynku w ar-

Przed nową kadencją MRN w Elku

Na ostatnim plenum Komitetu Miejskiego FJN w ELKU przedstawiono i zatwierdzono listę kandydatów na radnych do MRN, w której figuruje 98 nazwisk, z tego na radnych wybranych zostanie 65 osób. Oprócz nowych kandydatów znaleźli się na niej również radni z poprzedniej kadencji, których praca została wysoko oceniona przez władze wojewódzkie. Lista została skonsultowana na 9 spotkaniach z wyborcami w zakładach produkcyjnych i organizacjach społecznych. Ustalono 9 okręgów wyborczych i 11 obwodów. Spotkanie przedwyborcze było okazją do przedstawienia

zebranych perspektyw rozwoju miasta do 1980 roku. Elk, w którym przewidziano przyspieszone tempo rozwoju gospodarczego i budownictwa, ma przed sobą duże możliwości. W planach zakładów przemysłowych (zlokalizowanych głównie na Zatorzu), szkolnictwa i placówek służby zdrowia, rozwój komunikacji i turystyki. Wśród inwestycji komunalnych przewidziana jest m.in. budowa żłobków i przedszkoli, elektrociepłowni, dworców PKP i PKS.

Podczas plenum Pelagia Szwach, Danuta Chytryn i Piotr Binkiewicz otrzymali honorowe odznaki FJN. (zb)

„O uśmiech i radość dziecka”

Dorocznej akcji Polskiego Komitetu Pomocy Społecznej i „GW” zwykle towarzyszy sympatja i szerokie poparcie ludzi dobrej woli. Nie inaczej jest w tym roku. Z wielką satysfakcją zamieszczamy na naszych łamach listy ofiarodawców.

kiego — 763 zł. Szczęśliwie przy Zespole Szkół Zawodowych — Technikum Odzieżowym — „Świt” przy ZSZ — 500 zł, Zespole Szkół Zawodowych CZSP — odzież, zabawki na sumę 7.116 zł. SP nr 1 — odzież i zabawki na sumę 1.450 zł. (zb)

Z terenu Elku, gdzie akcję prowadzi Miejski Oddział PKPS, dary napłynęły od: Zakładu Elektrotechniki Motoryzacyjnej — 1200 zł, Przedsiębiorstwa Sprzętowo-Transportowego Budownictwa Rolnego — 1 tys. zł, Przedsiębiorstwa Budownictwa Rolniczego — 1.429 zł, Rady Zakładów Północnych Zakładów Przemysłu Lniarskiego — 1 tys. zł, Gospodarstwa Rybac-

Spośród grajewskich zakładów pracy, do których PKPS zwrócił się o poparcie dla naszej akcji, odpowiedzieli: Rejonowe Przedsiębiorstwo Melioracyjne, Oddział RSW „Prasa-Książka-Ruch”, Bank Spółdzielczy, Rejon Dróg Publicznych i pracownicy gospodarstwa pomocniczego przy Zespole Szkół Rolniczych w Wojewódzinie. (mar)

W naszym klubie

„Nie będziesz samotny”

Chciałem zobaczyć więcej klub w działaniu — jak i co robią, by wypieć długie zimowe wieczory, jakie mają problemy, kłopoty, sukcesy i osiągnięcia.

szuch. Ale on też był zamkniętym w sasiadującym z klubem sklepie dziarski staruszek na pytanie o klub ochoczo odparł: „Klub? — o, tu jest”. I wskazał na sklepowe półki. Stały tam czysta, wino i klubowa.

Pierwszym na trasie był klub „Ruchu” w Gibach. Mieści się on razem z biblioteką i placówką PKPS. Napis głosi, że otwarty jest od 11 do 18. Tymczasem wszystko zamknięte było naглуcho. W oknie dostrzegłem pięknie brzojszy napis: „Nikt nie będzie samotny wśród nas”.

I to chyba wyjaśnia, dlaczego ja byłem jedynym gościem klubu. Gwoli sprawiedliwości należałoby dodać jeszcze, że bywają tu dni, kiedy klub pęka w szwach. Dzieje się to wtedy, kiedy jest zabawa taneczna.

Pokrzepiony tym ruszyłem dalej. Po drodze był klub w Pogorzelsku, ponoc jeden z lep-

szuch. Ale on też był zamkniętym w sasiadującym z klubem sklepie dziarski staruszek na pytanie o klub ochoczo odparł: „Klub? — o, tu jest”. I wskazał na sklepowe półki. Stały tam czysta, wino i klubowa.

W tym roku zostaną wybrane nowe komitety sklepowe oraz 70 delegatów na walne zgromadzenie, które odbędzie się w I kwartale br. (W-W)

Właśnie tu należy, że w stowozie, to jeden kompletny stowoz. Płyt jest osiem — wszystkie pamiętają lata sześćdziesiąte. Prasa jest owszem nawet i fachowa. Telewizor także, ale ten luksus obecnie prawie każdy ma już w domu.

W Maćkowej Rudzie ucałowalem klamkę ponownie. I wreszcie chwila zachwytu — Remińka, a w nim klub „Ruchu” — otwarty! Byłem jedynym gościem. Na ścianie wisiał tygodniowy rozkład zajęć. Ponieważ jest bardzo ciekawy, cytuję go w całości. Poniedziałek: ogłanianie teatru w TV, gry stolowe; wtorek: słuchanie płyt, przegląd prasy; środa: ogłanianie meczów, pogląd na dyscyplinę (?); czwartek: ogłanianie ciekawych filmów w TV; piątek:

I to chyba wyjaśnia, dlaczego ja byłem jedynym gościem klubu. Gwoli sprawiedliwości należałoby dodać jeszcze, że bywają tu dni, kiedy klub pęka w szwach. Dzieje się to wtedy, kiedy jest zabawa taneczna.

Co, gdzie, kiedy?

TEATR
W BIAŁYMSTOKU
Teatr Dramatyczny im. A. Węglińskiego — mała scena — „Odrpawa posłów greckich”, godz. 17.
Państwowy Teatr Lalek — scena dla dzieci (ul. Warszawska 4/6) — „Duch starego miyna”, godz. 10 i 12 (spektakle zamknięte).

KINA
W WOJEWÓDZTWACH ŁOMŻYŃSKIM
Łomża „Millenium” — „Omen”, prod. ang. (od lat 18).
Łomża „Październik” — „Niepostrzeżeni hajducy”, prod. węg. (od lat 15).
Grajewo — „Mistrz rewolweru”, prod. USA (od lat 15).
Kolno — „Tak zaczyna się miłość”, prod. CSRS (od lat 12).
Wysokie Mazowieckie — „Dzień delina”, prod. USA.
Zambrów — „Intryga rodzinna”, prod. USA (od lat 15).

SUWAŁSKIM
Suwałki „Baltyk” — „Maraton” — prod. USA (od lat 10).
Suwałki „Mercury” — „Niemiercielni”, prod. rum. (od lat 15).
Augustów — „Powrót różowej pantery”, prod. ang. (od lat 12).
Elk „Polonia” — „Omen”, prod. ang. (od lat 18).
Elk „Orzeł” — „Pirat”, prod. meksykański.
Elk „Zorza” — „To też zaczyna się miłość”, prod. NRD (od lat 15).
Głyszko — „Szkarałatny pirat”, prod. USA (od lat 15).
Goldap — „Na tropie Wilbygo”, prod. ang. (od lat 15).
Olecko — „Gorące polowanie”, prod. jap. (od lat 15).
Orzysz — „Odpowiedź nas tylko wiatr”, prod. RFN (od lat 15).
Pisz — „Gang Olseina na szlaku”, prod. durski. (od lat 12).
Ruciane-Nida — „Falszywy król”, prod. ang. (od lat 15).

WYSTAWY

W ŁOMŻY
ŁOMŻYŃSKIEGO TOWARZYSTWA FOTOGRAFICZNEGO
„Człowiek rodzi się nagim” — W. Michalik — Galeria LTF (Muzeum, ul. Sadowa 13) — wystawa czynna w godzinach otwarcia muzeum.

W SUWAŁKACH
Salon Wystawowy BWA, ul. Kościuszki 81 — Grafika Andrzeja Strumlińskiego z Warszawy — wystawa czynna codziennie w godzinach otwarcia muzeum i dni poświęconych sztuce.

RADIO
PROGRAM I
Wiadomości: 0.01, 1.00, 2.00, 3.00, 4.00, 5.00, 6.00, 7.00, 8.00, 9.00, 10.00, 12.05, 15.00, 19.00, 20.00, 21.00, 22.00, 23.00, 0.11 Noc z melodią i piosenką; 5.06 Ziemia Studio; 6.00 Sygnały dnia; 9.05 Czwarty poro roku; 11.30 Niezapomniane strony; 12.25 Muzyka polska; 13.00 Wychowanie muzyczne; 14.00 Kącik melomana; 14.00 Studio GAMA; 16.00 Tu Jedynka; 18.33 Koncert żywe; 19.15 Panorama polskiej piosenki; 20.05 Reportaż na zamówienie; 20.20 Wybitni solisti w repertuarze popularnym; 21.05 Kronika sportowa; 21.15 Karnawałowe rytmy; 22.23 Opole na muzycznej scenie; 23.12 Wiadomości sportowe; 23.15 Koncert symfoniczny muzyki polskiej.

PROGRAM II
Wiadomości: 4.30, 5.30, 6.30, 7.30, 8.30, 11.30, 13.30, 19.30, 21.30, 23.30; 4.35 Poranek domowy; 5.00 Muzyka; 6.00 Dzień dobry; 6.45 Muzyka; 7.00 Melodie; 7.35 Poranek informacyjny - muzyka; 7.10 Zespół Kapelerski; 7.35 Melodie; 8.00 Dialogi; 8.40 Tu Radio

Radio i TV

PROGRAM IV
Wiadomości: 12.00, 15.00, 16.00, 22.55; 6.00 Vadecum rolnika; 6.15 Radio — Szkoła; 6.30 Gra Ork. A. Flora; 6.45 Poranek informacyjny - muzyka; 7.40 Radio dedykuję; 8.00 Zespół „Chalturnik”; 8.10 RTV Szkoła Średnia; 8.25 K. Tausig; 8.30 Geografia kl. VIII; 10.30 Estrada przyjaźni; 11.00 Język polski dla szkół średnich; 11.30 G. Verdi; Sceny z opery „Moc przeznaczenia”; 12.45 „Nowoczesność po wielokroć”; 12.55 „Człowiek z Marsylii”; film sensacyjny prod. włosk. (kol.); 21.45 Pegaz — mag. publ.-kult. (kol.); 22.30 „Bliżej Indii” — film dok. prod. polsk. (kol.); 23.00 Dziennik (kol.).

PROGRAM II
15.55 Program dnia.
16.00 Dla młodych widzów: Co dalej maturzysto?
16.30 Inicjatywy — program publ. (kol.);
17.00 Galeria 24 milionów (kol.);
17.30 Studio Sport — Wokół stadionu (kol.);
18.00 „Kryształowy proszek” — film kryminalny prod. jug. (kol.);
19.00 Dobranoc (kol.);
19.10 Program lokalny.
19.20 Wycieczka z Dziennikiem (kol.);
20.30 NURT (kol.);
21.30 NURT.
22.00 24 godziny (kol.);
22.10 „Chłopki” — film fab. prod. TP (kol.);
23.00 Autorytet — program dla rodziców.
PR I TV zastrzegają sobie możliwość zmian w programie.

TELEWIZJA
PROGRAM I
5.30 i 7.00 RTV Szkoła Średnia.
10.00 Język polski kl. II i III.
11.05 Język polski kl. VII.
11.45 „Młoc w sąsiednim pokoju” — film fab. prod. CSRS (kol.);
13.00 Dla młodzieży: Decyzje dietastologów.
13.45 i 14.15 RTV Szkoła Średnia.
14.55 Program dnia.
15.00 Melodie. Przymiomy „Stereo 1 w kolonie”.
15.30 Kino filmów animowanych (kol.);
16.00 Dziennik (kol.);
16.10 Obiektyw — program województwa wrocławskiego, Jelenio-

PROGRAM IV

Moskwa: 10.00 Czym skorupka za młodu; 10.15 Głosy przez góry; 10.30 Gra F. Hubbard; 10.40 Nisza na marginesie; 11.00 Utwory Couperina; 11.40 Muzyka spod strzechy; 12.05 Piesni Rachmaninowa; 12.25 „Oczy do patrzania” — fragm. pow.; 12.45 Muzyka starego Wiednia; 13.00 Ludzie ze społecznym mandatem; 13.10 Motety Sebastiana z Felsztyna i Wacława z Szamotuł; 13.35 Ze wsi i o wsi; 13.50 Borodin: Symfonia a-moll; 14.10 Wieści, lepi, nowocześnie; 14.25 Muzyka Wivaldiego; 15.05 Strawiński: Suita z baletu „Pocallunek wrocławski”; 15.30 Studio Plus; 16.10 Sylwetka kompozytora; 16.30 „Sokółka metoda” — aud. J. Chmielowskiego; 17.00 Twarze jazu; 17.20 Moje fascynacje literackie; 17.40 Reportaż z Łęcznej; 18.00 Stoiące aktualności muzyczne; 18.25 Plebiscyt Studia GAMA; 18.40 Śladem inwestycyjnych miliardów; 19.00 J. Brahms: II Symfonia D-dur; 19.40 Reklama; 20.00 Studio Relaks; 20.20 L. Robertson: Oratorium „Księga Mormonów”; 21.40 Straż: Suita walców; 22.00 Promenada; 22.30 Wiersze A. Świrskiego; 22.40 Listy z teatru; 23.10 Madrytały renesansowe; 23.40 Muzyka na dobranoc.

PROGRAM III
Wiadomości: 5.00, 6.00, 7.00, 8.00, 10.30, 12.00, 15.00, 17.00, 19.30, 22.00; 5.05 Między snem a dniem; 8.05 Co, kto lubi; 9.00 „Wielbiciele” — odc. pow.; 9.10 Duety naszych solistów; 9.30 Nasz rok 77; 9.45 Dawne tańce i melodie; 10.35 Kiermasz płyt; 11.00 „Rodzina Polaniek”; odc. pow.; 11.30 W tonacji trójki; 12.25 Za kierownicą; 13.00 Powtórka z rozrywki; 13.50 „I będzie miał dom”; 14.00 Melodie; 14.30 Prokofiewa; 15.05 Piosenki z widoku; 15.40 Rozszyfrowujemy piosenkę; 16.00 Potopiaszki; 16.20 „NURT”; 22.10 M. de Falla: Taniec ognia; 22.15 Postawy i wzory; 22.35 RTV Szkoła Średnia; 22.50 S. Jonlin: The Entertainer.
Program dietostologiczny podajemy wyluszczonym drukiem w programach II i IV.

TELEWIZJA
PROGRAM I
5.30 i 7.00 RTV Szkoła Średnia.
10.00 Język polski kl. II i III.
11.05 Język polski kl. VII.
11.45 „Młoc w sąsiednim pokoju” — film fab. prod. CSRS (kol.);
13.00 Dla młodzieży: Decyzje dietastologów.
13.45 i 14.15 RTV Szkoła Średnia.
14.55 Program dnia.
15.00 Melodie. Przymiomy „Stereo 1 w kolonie”.
15.30 Kino filmów animowanych (kol.);
16.00 Dziennik (kol.);
16.10 Obiektyw — program województwa wrocławskiego, Jelenio-

PROGRAM IV

Wrocławskiego, legnickiego, wabrzyńskiego.
16.30 Dla młodych widzów: Ekran z brakiem.
16.40 Patrol — czas nauki — czas służby.
18.20 „Reszty nie trzeba” — występ grupy organowej K. Sadowskiego i Liliany Urbankiewicz (kol.);
18.50 Radzimy rolnikom (kol.);
19.00 Dobranoc (kol.);
19.10 Ślodka (kol.);
19.30 Wycieczka z Dziennikiem (kol.);
20.30 „Człowiek z Marsylii” — film sensacyjny prod. włosk. (kol.);
21.45 Pegaz — mag. publ.-kult. (kol.);
22.30 „Bliżej Indii” — film dok. prod. polsk. (kol.);
23.00 Dziennik (kol.).

PROGRAM II
15.55 Program dnia.
16.00 Dla młodych widzów: Co dalej maturzysto?
16.30 Inicjatywy — program publ. (kol.);
17.00 Galeria 24 milionów (kol.);
17.30 Studio Sport — Wokół stadionu (kol.);
18.00 „Kryształowy proszek” — film kryminalny prod. jug. (kol.);
19.00 Dobranoc (kol.);
19.10 Program lokalny.
19.20 Wycieczka z Dziennikiem (kol.);
20.30 NURT (kol.);
21.30 NURT.
22.00 24 godziny (kol.);
22.10 „Chłopki” — film fab. prod. TP (kol.);
23.00 Autorytet — program dla rodziców.
PR I TV zastrzegają sobie możliwość zmian w programie.

TELEWIZJA
PROGRAM I
5.30 i 7.00 RTV Szkoła Średnia.
10.00 Język polski kl. II i III.
11.05 Język polski kl. VII.
11.45 „Młoc w sąsiednim pokoju” — film fab. prod. CSRS (kol.);
13.00 Dla młodzieży: Decyzje dietastologów.
13.45 i 14.15 RTV Szkoła Średnia.
14.55 Program dnia.
15.00 Melodie. Przymiomy „Stereo 1 w kolonie”.
15.30 Kino filmów animowanych (kol.);
16.00 Dziennik (kol.);
16.10 Obiektyw — program województwa wrocławskiego, Jelenio-

PROGRAM IV

Wrocławskiego, legnickiego, wabrzyńskiego.
16.30 Dla młodych widzów: Ekran z brakiem.
16.40 Patrol — czas nauki — czas służby.
18.20 „Reszty nie trzeba” — występ grupy organowej K. Sadowskiego i Liliany Urbankiewicz (kol.);
18.50 Radzimy rolnikom (kol.);
19.00 Dobranoc (kol.);
19.10 Ślodka (kol.);
19.30 Wycieczka z Dziennikiem (kol.);
20.30 „Człowiek z Marsylii” — film sensacyjny prod. włosk. (kol.);
21.45 Pegaz — mag. publ.-kult. (kol.);
22.30 „Bliżej Indii” — film dok. prod. polsk. (kol.);
23.00 Dziennik (kol.).

PROGRAM II
15.55 Program dnia.
16.00 Dla młodych widzów: Co dalej maturzysto?
16.30 Inicjatywy — program publ. (kol.);
17.00 Galeria 24 milionów (kol.);
17.30 Studio Sport — Wokół stadionu (kol.);
18.00 „Kryształowy proszek” — film kryminalny prod. jug. (kol.);
19.00 Dobranoc (kol.);
19.10 Program lokalny.
19.20 Wycieczka z Dziennikiem (kol.);
20.30 NURT (kol.);
21.30 NURT.
22.00 24 godziny (kol.);
22.10 „Chłopki” — film fab. prod. TP (kol.);
23.00 Autorytet — program dla rodziców.
PR I TV zastrzegają sobie możliwość zmian w programie.

TELEWIZJA
PROGRAM I
5.30 i 7.00 RTV Szkoła Średnia.
10.00 Język polski kl. II i III.
11.05 Język polski kl. VII.
11.45 „Młoc w sąsiednim pokoju” — film fab. prod. CSRS (kol.);
13.00 Dla młodzieży: Decyzje dietastologów.
13.45 i 14.15 RTV Szkoła Średnia.
14.55 Program dnia.
15.00 Melodie. Przymiomy „Stereo 1 w kolonie”.
15.30 Kino filmów animowanych (kol.);
16.00 Dziennik (kol.);
16.10 Obiektyw — program województwa wrocławskiego, Jelenio-

PROGRAM IV

Wrocławskiego, legnickiego, wabrzyńskiego.
16.30 Dla młodych widzów: Ekran z brakiem.
16.40 Patrol — czas nauki — czas służby.
18.20 „Reszty nie trzeba” — występ grupy organowej K. Sadowskiego i Liliany Urbankiewicz (kol.);
18.50 Radzimy rolnikom (kol.);
19.00 Dobranoc (kol.);
19.10 Ślodka (kol.);
19.30 Wycieczka z Dziennikiem (kol.);
20.30 „Człowiek z Marsylii” — film sensacyjny prod. włosk. (kol.);
21.45 Pegaz — mag. publ.-kult. (kol.);
22.30 „Bliżej Indii” — film dok. prod. polsk. (kol.);
23.00 Dziennik (kol.).

PROGRAM II
15.55 Program dnia.
16.00 Dla młodych widzów: Co dalej maturzysto?
16.30 Inicjatywy — program publ. (kol.);
17.00 Galeria 24 milionów (kol.);
17.30 Studio Sport — Wokół stadionu (kol.);
18.00 „Kryształowy proszek” — film kryminalny prod. jug. (kol.);
19.00 Dobranoc (kol.);
19.10 Program lokalny.
19.20 Wycieczka z Dziennikiem (kol.);
20.30 NURT (kol.);
21.30 NURT.
22.00 24 godziny (kol.);
22.10 „Chłopki” — film fab. prod. TP (kol.);
23.00 Autorytet — program dla rodziców.
PR I TV zastrzegają sobie możliwość zmian w programie.

TELEWIZJA
PROGRAM I
5.30 i 7.00 RTV Szkoła Średnia.
10.00 Język polski kl. II i III.
11.05 Język polski kl. VII.
11.45 „Młoc w sąsiednim pokoju” — film fab. prod. CSRS (kol.);
13.00 Dla młodzieży: Decyzje dietastologów.
13.45 i 14.15 RTV Szkoła Średnia.
14.55 Program dnia.
15.00 Melodie. Przymiomy „Stereo 1 w kolonie”.
15.30 Kino filmów animowanych (kol.);
16.00 Dziennik (kol.);
16.10 Obiektyw — program województwa wrocławskiego, Jelenio-

Wspólnie z partią

O sprawach rolnictwa

W wojewódzkiej Instancji ZSL w Łomży, liczącej około 6.300 członków, zakończyła się kampania sprawozdawcza, w której uczestniczyli również sekretarze POP, KZ, i KG PZPR.

Na zebraniach, podobnie jak w roku ubiegłym, wysuwano problemy dotyczące poprawy zaopatrzenia w maszyny rolnicze, materiały budowlane, części zamienne i inne środki do produkcji rolnej. Duży nacisk kładziono na konieczność poprawy warunków rozumianych usług rolnictwa, przede wszystkim mechanizacyjnych, świadczonych przez SKR. Wskazywano na niedociągnięcia w gospodarowaniu rolników.

Zdaniem dyskusantów służba rolna, nie tylko gminna, powinna zbyć małą inicjatywę i operatywność w poszukiwaniu sposobów lepszego wykorzystania ziemi. Rolnicy nadmieniali o trudnościach w załatwianiu niektórych spraw w GS, urzędach gmin i innych instytucjach.

Dużo miejsca w dyskusji poświęcono problemowi polno-rolno-owiatowym i socjalnym wsi. Sygnalizowano niedomaganie w funkcjonowaniu szkół, spowodowane głównie brakiem odpowiednich lokali i kłopotami z dowozem dzieci. (zp)

Wyjaśnić tu należy, że w stowozie, to jeden kompletny stowoz. Płyt jest osiem — wszystkie pamiętają lata sześćdziesiąte. Prasa jest owszem nawet i fachowa. Telewizor także, ale ten luksus obecnie prawie każdy ma już w domu.

I to chyba wyjaśnia, dlaczego ja byłem jedynym gościem klubu. Gwoli sprawiedliwości należałoby dodać jeszcze, że bywają tu dni, kiedy klub pęka w szwach. Dzieje się to wtedy, kiedy jest zabawa taneczna.

Tyle przytoczyliśmy „wizytacji” wiejskich klubów w kilku miejscowościach. Przyszłość, iż bardzo żaluje, że znalazłem w końcu otwartą, że klub. Bo teraz już nie mogę myśleć, że gdyby były otwarte, to coś by się w nich działo.