

Posiedzenie Sejmu PRL Izba zaaprobowała informację rządu o przebiegu realizacji NPS-G

WARSZAWA (PAP) — 30 bm. odbyło się 9 w bieżącej kadencji posiedzenie Sejmu PRL. Izba zaaprobowała — w podjętej uchwale — informację rządu o przebiegu realizacji Narodowego Planu Społeczno-Gospodarczego w 1977 r. z uwzględnieniem zadań wynikających z uchwał V i VI Plenum KC PZPR. Informację tę przedstawił prezes Rady Ministrów, Piotr Jaroszewicz. W dyskusji nad tym punktem porządku dziennego wypowiedziało się 11 posłów z wszystkich klubów i kół poselskich. Podkreślili oni, że podstawowe zadania wynikające z tegorocznego planu są realizowane pomyślnie — chociaż w niektórych dziedzinach występują napiecia i trudności. Możliwość ich usunięcia i dalszej poprawy efektywności gospodarowania — zwłaszcza polepszenia jakości produkcji — były tematem poselskich wystąpień. Sejm wysłuchał także informacji o wynikach społecznej konsultacji nad założeniami powstającego systemu emerytalnego rolników i ich rodzin.

Sprawozdawcy sejmowi PAP relacjonują:
Posiedzenie Sejmu rozpoczął...

Wizyta delegacji LRB w ZSRR

MOSKWA (PAP) — W poniedziałek przybyła do ZSRR oficjalna przyjacielska wizyta bułgarska delegacja partyjno-rządowa pod przewodnictwem pierwszego sekretarza KC BPK, przewodniczącego Rady Państwa LRB, Todor Ziwiw. Tegoroczny dzień na Kremlu rozpoczęły się dwustronne rozmowy, które prowadziła strona radziecka: sekretarz generalny KC KPZR, Leonid Breżniew, przewodniczący Rady Ministrów ZSRR, Aleksiej Kosygin, minister Spraw Zagranicznych, Andriej Gromyko i inne osobistości, a ze strony bułgarskiej: Todor Ziwiw i pozostali członkowie delegacji LRB.

W związku z wizytą dziennik „Prawda” z 30 bm. m. in. przypomina, że T. Ziwiw niejednokrotnie odwiedzał Związek Radziecki stojąc na czele delegacji BPK na zjazdy KPZR, delegacji partyjno-rządowych LRB, brał udział w naradach partii komunistycznej i robotniczych oraz uczestniczył w spotkaniach przywódców bratnich krajów socjalistycznych jakie odbywały się w ZSRR.

Pogrzeb Czesława Wycecha

WARSZAWA (PAP) — 30 maja br. na Cmentarzu Komunalnym na Powązkach w Warszawie odbył się pogrzeb Czesława Wycecha — zasłużonego działacza ruchu ludowego i działacza państwowego, byłego prezesa NK ZSL i byłego marszałka Sejmu PRL.

W godzinach rannych trumna ze zwłokami Zmarłego wystawiona została w Sali Komunalnej Pałacu Prymasowskiego. W spowiej kirem sali w stóp katafalku na purpurowych poduszkach — najwyższe odznaczenia Czesława Wycecha, m.in. Order Budowniczych Polski Ludowej i inne odznaczenia państwowe. Przed katafalkiem wieńce i wianochy kwiatów. Za trumną standardy NK ZSL oraz komitety ZSL województw, w których zmarły działał i pracował. Żołnierze Kompanii Reprezentacyjnej WP pełnią wartę honorową.

Przy trumnie honorowe warty zaciągnęli członkowie najwyższych władz partyjnych: Edward Babiuch, Andriej Werblan, Zdzisław Zandarski, członkowie kierownictwa CK SD.

Ostatni hold Zmarłego oddali członkowie władz naczelnych ZSL z presem NK Stanisławem Gućwą. Przybyli również, by pożegnać Zmarłego, członkowie Rady Państwa, kancelarij Sejmu, organizacji społecznych i instytucji, mieszkańcy stolicy.

Z Pałacu Prymasowskiego trumna przewieziona została na Cmentarz Komunalny. O

Cląg dalszy na str. 2

30 przeszczep Barnarda

LONDYN (PAP) — W niedzielę w szpitalu Groot Schuur w Kapstadtzie, dr Christian Barnard przeprowadził już swoją trzydziestą operację przeszczepu serca. Trwała ona ponad 5 godzin. Sian 42-letniego pacjenta, którego tożsamości nie ujawni-

ło się o godz. 14.00. W ławach Rady Państwa zajęli miejsca Edward Gierek i przewodniczący Rady — Henryk Jablonski. W ławach rządowych członkowie gabinetu z premierem Piotrem Jaroszewiczem.

Marszałek Sejmu Stanisław Gućwa przypomniał drogę życiową, pracę i dorobek zmarłego przed kilkoma dniami byłego marszałka Sejmu PRL — Czesława Wycecha. Zmarły — powiedział — pozostanie na zawsze w naszej pamięci jako zasłużony działacz ruchu ludowego, działacz państwowy i społeczny o nieprzemijających zasługach dla rozwoju socjalistycznej Ojczyzny.

Postowie uczcili pamięć Czesława Wycecha chwilą ciszy.

W pierwszym punkcie porządku dziennego Sejm zapoznał się z informacją rządu o przebiegu realizacji Narodowego Planu Społeczno-Gospodarczego w 1977 r. z uwzględnieniem zadań wynikających z uchwał V i VI Plenum KC PZPR. Informację przedstawił Izbie prezes Rady Ministrów Piotr Jaroszewicz.

Równie rzeczowa, konkretna i krytyczna jak informacja premiera, była dyskusja poselska, która rozwinęła się nad sprawozdaniem rządu. W debacie tej Sejm — najwyższy organ kontroli społecznej w systemie socjalistycznego ludowładztwa — wnikliwie ocenił działalność rządu w pierwszych miesiącach tego roku, decydującego o powodzeniu manewru ekonomicznego, którego założenia wytyczył Komitet Centralny PZPR na swych V i VI posiedzeniach plenarnych, manewru — jak podkreślano — trudnego, ale niezbędnego dla urzeczywistnienia nadrzędnych celów społecznych.

Generalne wnioski z tej dyskusji, w której zabrali głos członkowie wszystkich klubów i kół poselskich można sformułować do następujących ocen: tegoroczne zadania społeczno-gospodarcze wykonywane są na ogół pomyślnie, a przedsięwzięcia rządu podjęte dla operatywnego przezwyciężenia szeregu napiecia i słabości zaczynają przynosić rezultaty. Obecnie szybszy postęp w efektywności gospodarowania



popieramy układ o przyjaźni

Manifestacja przyjaźni młodzieży polskiej i NRD we Frankfurcie n. Odra.

Speleologiczna niespodzianka

MOSKWA (PAP) — Speleologiczną niespodziankę znaleziono na bezwonnym płaskowyzu między Morzem Aralskim i Kaspijskim. Jest nią niezwykle wielka, jak na warunki geologiczne Kazachstanu, pieczara ciągnąca się pod kamienistą pustynią na długość ok. 200 metrów, a sięgająca na głębokość przeszło stu metrów. W niektórych miejscach jej wysokość dochodzi do dwu pięter.

Na mapie Kazachstanu naniesiono już ponad sto pieczar.

30 przeszczep Barnarda

LONDYN (PAP) — W niedzielę w szpitalu Groot Schuur w Kapstadtzie, dr Christian Barnard przeprowadził już swoją trzydziestą operację przeszczepu serca. Trwała ona ponad 5 godzin. Sian 42-letniego pacjenta, którego tożsamości nie ujawni-

zależą w pierwszym rzędzie od pełnego wykorzystania uruchomionych już instrumentów, od zrozumienia istoty i celów manewru przez całą kadrę naszej gospodarki. Niezbędna jest przy tym koncentracja działania na tych odcinkach, które w największym stopniu decydują o równowadze ekonomicznej kraju, o tempie zaspokajania potrzeb społecznych.

Po zakończeniu dyskusji, w której łącznie wypowiedziało się 11 posłów, Sejm podjął uchwałę, w której zaaprobował informację rządu o przebiegu realizacji Narodowego Planu Społeczno-Gospodarczego w 1977 roku z uwzględnieniem zadań wynikających z uchwał V i VI Plenum KC PZPR. Sejm wyraził przekonanie, że zespolenie

Do Bułgarii wyjechała delegacja przedstawicieli władz polityczno-administracyjnych woj. łomżyńskiego. W jej skład weszli: I sekretarz KW PZPR w Łomży — Stefan Zawodźński, wicewojewoda łomżyński — Wacław Redliński, sekretarz KM-G w Grajewie —



popieramy układ o przyjaźni

Zakończenie spotkania przyjaźni młodzieży polskiej i NRD

FRANKFURT n. Odra (PAP) — We Frankfurcie nad Odrą i polskich Słubiach zakończyło się wielkie spotkanie przyjaźni młodzieży polskiej i NRD.

Koncert laureatów rozmaitych konkursów i plebiscytów zakończył trzydniowe „święto młodych socjalistycznych twórców”. Podczas tej imprezy młodzież polskiej i NRD zaprezentowała swój bogaty dorobek we wszystkich dziedzinach życia kulturalnego. Uczestniczyli w niej młodzi plastycy, aktorzy, piosenkarze, muzycy, kompozytorzy i dyrygenci. W stylowej sali koncertowej Frankfurta n. Odra wystąpiły orkiestry symfoniczne, zespoły muzyczne, najlepsi piosenkarze i aktorzy. Większość wykonawców stanowili studenci wyższych szkół artystycznych.

W „Klubie Przyjaźni” będącym dla działaczy FSZMP i FDJ miejscem wymiany doświadczeń odbyły się ostatnie spotkania i dyskusje. Głównym punktem prac było seminarium poświęcone osiągnięciom w pracy ideowo-wychowawczej. Omawiano zadania organizacji młodzieżowych w upowszechnieniu sportu i turystyki. Członkowie klubu spotkali się także z gospodarzami miasta, którym gorąco podziękowali za doskonałe przygotowanie Frankfurta n. Odra do wielkiej manifestacji przyjaźni młodzieży polskiej i NRD.

W amfiteatrze im. Ericha Weinerta we Frankfurcie odbyła się uroczystość kończąca

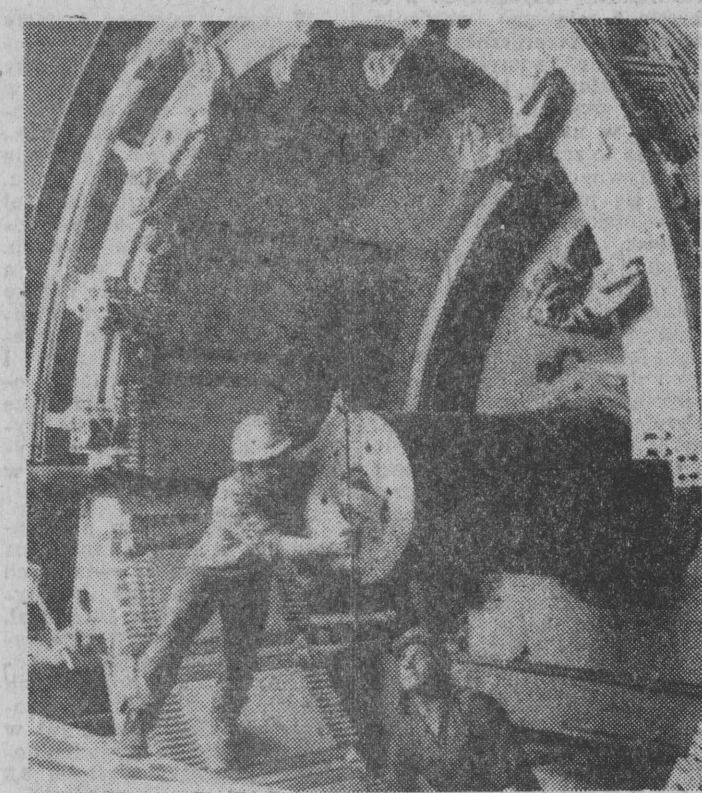
Po pożarze w Southgate

Tragiczna „blaga” wieczoru

NOWY JORK (PAP) — W Southgate w stanie Kentucky (USA) dogasała szczątki jednego z największych w tej części Stanów Zjednoczonych nocnych centrów rozrywkowych. W sobotę o godzinie 21 czasu miejscowego zjawił się w nim około 3.700 osób. Ogień wybuchł prawdopodobnie w jednym z domków pomieszczeń centrum, gdzie zainstalowany był generator prądu elektrycznego. Kiedy jeden z pracowników poinformował przez mikrofon o pożarze, większość bawiących się sądziła, że jest to kolejna blaga tego wieczoru. Zabawa trwała

Pociąg w rzece

DELHI (PAP) — Jak donosiła indyjska agencja prasowa Samachar, w miejscowości Kahibari w stanie Asam (północno-wschodnia część Indii) stoczył się w poniedziałek do rzeki pociąg pasażerski (lokomotywa i 5 wagonów). Wskutek ulewnych deszczów most



Pod koniec ubiegłego roku w kopalni „Jankowice” w Rybnickim Okręgu Węglowym uruchomiono nową maszynę wyładowczą. Urządzenie to wyprodukowały Zakłady Urządzeń Technicznych ZOGA. Jest ono w pełni zautomatyzowane, co w znacznym stopniu ułatwi pracę górników w kopalni „Jankowice”.

NA ZDJĘCIU: przygadzista Władysław Fiołek i ślusarz St. Skrzypień z Przedsiębiorstwa Montaż Urządzeń Elektrycznych Przemysłu Węglowego w Katowicach dokonują pomiarów elementów montowanej maszyny.

Cląg dalszy na str. 2

Wyjazd łomżyńskiej delegacji do Bułgarii

Do Bułgarii wyjechała delegacja przedstawicieli władz polityczno-administracyjnych woj. łomżyńskiego. W jej skład weszli: I sekretarz KW PZPR w Łomży — Stefan Zawodźński, wicewojewoda łomżyński — Wacław Redliński, sekretarz KM-G w Grajewie —

Rafineria gdańska przyjęła 500-tysięczną tonę ropy z ZSRR

GDĄŃSK (PAP) — 30 bm. do zbiorników Gdańskich Zakładów Rafineryjnych, zespołem rurowych „Przyjaźni” i „Północ” przetoczonych zostało 500 tys. ton ropy naftowej ze Związku Radzieckiego. Jest to pierwszy ładunek radzieckiej ropy dostarczony do gdańskiej rafinerii od chwili jej powstania. Dotychczas przerabiano tu ropę arabską, którą do Gdańska transportowano tankowcami.

W oparciu o radziecką ropę pracują obecnie instalacje bloku paliwowego rafinerii. Dostawa pół miliona ton surowca petrochemicznego z ZSRR zrealizowana została dodatkowo, poza umowami wieloletnimi.

Rolnicza wiosna

Najpilniejsze sianokosy i opryski

Mówiąc o przebiegu wiosennych prac w rolnictwie, nie sposób pominąć opinii rolników. Marzą oni teraz głównie o cieplejszej pogodzie i mniejszych wahanach temperatury. Wilgoci w glebie jest dosyć, a słoneczna pogoda przyspieszyłaby najpilniejsze, lecz — nadal opóźnione prace, jak sianokosy czy walkę chemiczną z chwastami.

Krótki rajd po województwie łomżyńskim. Kończąc się tu siewy buraków cukrowych (pozostało około 800 hektarów do zasiewów), prawie w pełni wykonano sadzenie ziemniaków (99,5 proc.) oraz siewy kukurydzy.

Dużo natomiast pracy zostało przy opryskach zbóż oraz sianokosach. Na trasie Łomża — Zambrów — Ciechanów — Andrzejewo spotkaliśmy jednego rolnika rozpoczynającego koszenie łąki oraz cztery ciągniki opryskujące zboża. Według opinii zastępy dyr.

Cląg dalszy na str. 2

raz soliści frankfurckiego spotkania. W tegorocznych „Dniach Przyjaźni” wzięło udział blisko 100 tys. przedstawicieli młodego pokolenia obu krajów. Była to więc najliczniejsza z dotychczasowych manifestacji jedności ideowej i braterstwa młodzieży polskiej i NRD.

Pociąg w rzece

Tragiczna „blaga” wieczoru

NOWY JORK (PAP) — W Southgate w stanie Kentucky (USA) dogasała szczątki jednego z największych w tej części Stanów Zjednoczonych nocnych centrów rozrywkowych. W sobotę o godzinie 21 czasu miejscowego zjawił się w nim około 3.700 osób. Ogień wybuchł prawdopodobnie w jednym z domków pomieszczeń centrum, gdzie zainstalowany był generator prądu elektrycznego. Kiedy jeden z pracowników poinformował przez mikrofon o pożarze, większość bawiących się sądziła, że jest to kolejna blaga tego wieczoru. Zabawa trwała

Pociąg w rzece

DELHI (PAP) — Jak donosiła indyjska agencja prasowa Samachar, w miejscowości Kahibari w stanie Asam (północno-wschodnia część Indii) stoczył się w poniedziałek do rzeki pociąg pasażerski (lokomotywa i 5 wagonów). Wskutek ulewnych deszczów most

List A. Gromyki do K. Waldheima

NOWY JORK (PAP) — Minister Spraw Zagranicznych ZSRR, Andriej Gromyko, wystosował do sekretarza generalnego ONZ, Kurta Waldheima, list w sprawie zawarcia proponowanego przez Związek Radziecki ogólnopolskiego układu o wyrzeczeniu się siły lub groźby jej użycia w stosunkach między państwowymi. W liście tym wyrażone jest przekonanie Związku Radzieckiego, że zawarcie proponowanego układu wywrze korzystny wpływ na rozwiązanie podstawowych problemów międzynarodowych i przede wszystkim przyczyni się do stworzenia korzystnych warunków w celu zahamowania wysiłku zbrojeni i zrealizowania efektywnych przedsięwzięć rozbrojeniowych.

A. Gromyko podkreślił w swym liście, że postanowienia proponowanego układu w niczym nie naruszają praw i obowiązków państwa wynikających z Karty ONZ oraz zawartych przez nie wizeralnych układów i porozumień. Jest oczywiste, że każde państwo, które padnie ofiarą agresji, może w takiej sytuacji z zawartym w artykule 51 Karty ONZ prawem do obrony indywidualnej i zespołowej dać odpór takiej agresji i prowadzić walkę o likwidację jej skutków. Takie nie uszczupla także nieodłącznego prawa narodów kolonialnych do prowadzenia walki o wolność i niezawisłość przy wykorzystaniu wszystkich środków będących w ich dyspozycji.

Gospodarne miasta naszego regionu

W Warszawie odbyło się podsumowanie ogólnopolskiego konkursu „Miastra gospodarczego”. Wśród jego laureatów znalazło się również kilka miast naszych trzech województw.

Z informacji, uzyskanych przez nas w OK FJN wynika, że wysokie uznanie centralnej komisji konkursowej uzyskały Monki, których mieszkańcom — za ich wielki wkład w realizację programu czynów społecznych — przyznano nagrodę w wysokości 2 mln zł. Za całokształt osiągnięć społeczno-gospodarczych nagrodę w wysokości 1,5 mln zł uzyskał Brańsk. Społeczeństwo tego miasta ma dodatkowy powód

do satysfakcji, gdyż minister Administracji Gospodarki Terenowej i Ochrony Środowiska przyznał pół mln zł na remont urządzeń komunalnych i samochod „Zuk”, przez CZSR „Samopomoc Chłopska” — pół mln zł a GKFFIT za osiągnięcia w dziedzinie krzewienia kultury fizycznej i turystyki wzbogacił pulę nagród o 1 mln zł.

Za działalność, przewidzianą regulaminem konkursu, nagrodę w wysokości 1,5 mln zł otrzymały Siemiatyże.

Za osiągnięcia w dziedzinie gospodarki komunalnej 2 mln zł nagrody przyznano mieszkańcom Pisza. (mip)

OPPM w Białymstoku — najlepsze w krajowym przemyśle mięsnym

W poczuciu dobre wypełnianych zadań i satysfakcji z odniesionego sukcesu na skalę krajową obchodzili tegoroczny „Dzień Pracownika Przemysłu Spożywczego” załogi białostockiego Okręgowego Przedsiębiorstwa Przemysłu Mięsnego. W sobotę — na zaskakująco uroczysto — Przedsiębiorstwo uhonorowane zostało Sztandarem Przechodnim Prezesa Rady Ministrów i Przewodniczącego CRZZ za zajęcie I miejsca w ogólnokrajowym socjalistycznym współzawodnictwie pracy przemysłu mięsnego w roku 1976.

Na uroczystości przybył: minister Przemysłu Spożywczego i Skupu — Emil Kołodziej, zastępca kierownika Wydziału Rolnego i Gospodarki Żywnościowej KC PZPR — Remigiusz Iwanowski, sekretarz CRZZ — Stanisław Szkraba, pierwszy sekretarz komitetów wojewódzkich PZPR w Białymstoku i Łomży — Władysław Juszkiewicz i Stefan Zawodźński, wojewodowie białostocki i łomżyński — Zygmunt Sprycha i Jerzy Ziencara.

Okolniczościowy referat wygłosił naczelny dyrektor OPPM — Mieczysław Ładny. Obrazując ubiegłoroczną działalność Przedsiębiorstwa, w skład którego wchodzi zakłady w Białymstoku, Elku i Giżycku, stwierdził, że była ona utrudniona na skutek nieko-

rzystnej sytuacji surowcowej, spowodowanej spadkiem dostaw żywności, zwłaszcza tłuszczy chłelniej. Okresowe trudności

Cląg dalszy na str. 2

Współpraca ZSRR — Japonia

● TOKIO — W poniedziałek podpisany został w Tokio układ o wymianie towarowej i informacyjnej między ZSRR i Japonią na lata 1976-1980. Jednocześnie wymieniono dokumenty w sprawie rozwoju przybrzeżnego handlu między rejonami radzieckimi Dalekiego Wschodu i Japonią, na ten sam okres.

Agresja Rodezji na Mozambik

● LONDYN — Rzecznik mozambickiego ministerstwa obrony potwierdził informację o napaści wojsk rasistowskiej Rodezji, dokonanej w niedziele na Mozambik. Dodaje on, że operacja ta była najcięższą z przeprowadzonych dotychczas przeciwko Mozambikowi przez siły rozejmie.

Plany izraelskich ekstremistów

● KAIR — Izraelscy ekstremiści postanowili wznieść jeszcze 20 dalszych terrakstycznych osiedli na okupowanych terytoriach arabskich. Nie występują oni nawet do swych wladz o formalne zezwolenie na utworzenie podobnych osiedli. Syjonistki zbudowali już kilkanaście wsi na zagrabionych ludności arabskiej ziemiach.

Uprawdzenie ambasadora

● MEKSYK — Nieznani osobnicy uprawdzili w siedzibie ambasadora Stanowców w Guatemali, plk Eduardo Casanova. Władze guatemalskie nie wykazują, że porwanie Casanova dokonane ta sama organizacja, która w kwietniu uprawdzila i zamordowała ministra spraw zagranicznych Salvadora, Mauricio Borgonovo Pohia.

Incident w Belfastie

● LONDYN — Dwoch ubrojonych osobników udario sie w poniedzialek do pomieszczeń biurowych jednej z firm budowlanych w centrum Belfastu, sterroryzowalo straznika i oddalo strzaly w kierunku dwóch robotników. Jeden z nich zmarl w szpitalu, a drugi zostal ciężko ranny. Obie ofiary byly katolikami. Napastnicy odlecieli samochodem z nieznanym kierunkiem. Zdziam polniej nalezeli oni do jednego z ekstremistycznych ugrupowan protestanckich.

Fot.: Gabor Lorinczy

Posiedzenie Sejmu PRL

Ciąg dalszy ze str. 1

nie wszystkich ludzi pracy, całego społeczeństwa, zapewni pełną realizację tegorocznego planu i osiągnięcie celów określonych w uchwałe VII Zjazdu PZPR.

Informacje o wynikach społecznej konsultacji nad założeniami powołanego systemu emerytalnego rolników i ich rolnik przedstawili pos. Józef Piłkowski (PZPR), który przemawiał z uwagami klubów poselskich PZPR i ZSL, a także w Imieniu sejmowej komisji Planu Gospodarczego, Budżetu i Finansów oraz Komisji Rolnictwa i Przemysłu Spożywczego.

W kolejnym punkcie obrady Izba wysłuchała odpowiedzi na interpelacje i zapytania poselskie.

Pos. Kazimierz Raskowski (PZPR) w interpelacji do prezesa Rady Ministrów stwierdził, że ogromny wysiłek inwestycyjny podjęty w ostatnich siedmiu latach, w rezultacie którego zbudowaliśmy i modernizowaliśmy wiele zakładów pracy, a także radykalna poprawa warunków pracy i przygotowania zawodowego młodych załóg, stworzyła przesłanki dla produkcji towarów najwyższej jakości. Przesłanki te nie są w pełni wykorzystane — z uwagi na niską jakość wielu produkowanych towarów, maszyn i urządzeń. Jakże przedsięwzięcia podjął już lub zamierza podjąć rząd dla podniesienia jakości wyrobów i urządzeń produkowanych przez przemysł? Pos. Mieczysław Ziętek (PZPR) w interpelacji do ministra Handlu Wewnętrznej Usług, stwierdził, że możliwość zakupu pewnych towarów jest niedostateczna w poszczególnych województwach. W związku z tym prosił o wyjaśnienie, jakie przedsięwzięcia zamierza podjąć minister dla bardziej równomiernego rozdania towarów celem likwidacji odczuwalnych dysproporcji w zaopatrzeniu.

Odpowiadając na powyższe interpelacje minister Handlu Wewnętrznego i Usług — A-

dam Kowalik stwierdził, iż rząd podjął wiele inicjatyw zwiększenia jakości produkcji i wyrobów. W tych warunkach zwiększenie dostaw towarów na rynek jest zadaniem ogromnej wagi.

Przewidujemy, że przychody pieniężne ludności będą w ogromnym stopniu wyższe od przychodów w planie. W tych warunkach zwiększenie dostaw towarów na rynek jest zadaniem ogromnej wagi.

Przedstawiając informacje o realizacji planu społecznego-gospodarczego w 1977 r., z uwzględnieniem zadań wynikających z uchwały V i VI Plenum KC PZPR premier stwierdził, iż wstępna ocena rezultatów uzyskanych w okresie 5 miesięcy wskazuje, że zadania tegorocznego planu realizujemy pomyślnie, choć są dziedziny, w których występują napięcia, a rezultaty nie są w pełni zadowalające.

Wynika to zarówno z przyczyn obiektywnych — przedłużającego się procesu oddziaływania niekorzystnych dla nas zjawisk na rynkach światowych i skutków trzech kolejnych słabszych lat w produkcji rolniej, jak też z przyczyn subiektywnych — niedostatecznego jeszcze tempu w niektórych dziedzinach gospodarki i nieosiągnięcia koniecznej poprawy efektywności i jakości pracy.

Od początku br. osiągamy wysokie tempo wzrostu produkcji przemysłu — podkreślił premier. Wynosi ono blisko 9 proc., wobec 7,3 proc. ustalonych w planie. Jednakże nie w pełni jest osiągnięta jest założona w planie struktura produkcji.

W okresie pierwszych pięciu miesięcy br. przekroczony został plan produkcji rolnej. Problemem do rozwiązania pozostaje natomiast niepełne wykonywanie planu produkcji na eksport oraz niedostateczne tempo przestawiania produkcji zaopatrzeniowej i inwestycyjnej na cele rynkowe i eksportowe.

Konferencje samorządu robotniczego ustaliły, w oparciu o poprawę gospodarowania, zadanie przekroczenia w tym roku planu produkcji przemysłowej o ok. 13 mld zł, z czego więcej niż połowę, bo ponad 7 mld — będzie stanowiło dodatkową produkcję na rynek wewnętrzny.

Niewzruszona zasadą w działalności rządu — stwierdził dalej premier — jest zapewnienie pełnego wykonania zadań społecznych. Kłopoty i trudności, z jakimi mamy do czynienia, nie wpływają więc na zmniejszenie ani opóźnienie realizacji programu społecznego. Wyrazem tego jest podwyższenie z dniem 1 maja emerytur i rent dla ponad dwu i pół miliona emerytów i rencistów, a także podniesienie minimum płac do 1.400 zł miesięcznie. Przekraczamy zaplanowany na bieżący rok przyrost płacy realnej.

Wynagrodzenia za pracę wzrosły w okresie czterech miesięcy br. o ponad 24 mld zł i przekroczyły założenia planu o przeszło 6 mld zł. Część ponadplanowych wypłat uzasadniona jest wyższym niż zaplanowano wzrostem produkcji i wydajności pracy. Ale jest też fakt, że niemała kwota, bo około miliarda wydatkowano w przemysle i budownictwie na skuteczną naprawę i modernizację przedsiębiorstw produkcyjnych i usługowych, co pogłębia ich fundusze płac, a nie w wyniku zwiększenia wydajności pracy.

Dalszy wzrost płac coraz ściślej uzależnimy od wydajności i jakości pracy. Idąc drogą pełnej realizacji programu społecznego VII Zjazdu, utrzymamy rolę jako czynnika pobudzającego wzrost wydajności pracy, zdecydowanie przeciwdziałamy wszelkim nieprawidłowościom w polityce zatrudnienia i gospodarce funduszem płac. Zaostrzamy kontrolę i sankcje w tej dziedzinie.

Poważne trudności nadal przeżywa kolej. Napięcia w pracy transportu zakłajają normalny rytm pracy zakładów produkcyjnych. Prawa w tym ważnym dziale wymaga wielkiego wysiłku i Notujemy pewien postęp w

Przewidujemy, że przychody pieniężne ludności będą w ogromnym stopniu wyższe od przychodów w planie. W tych warunkach zwiększenie dostaw towarów na rynek jest zadaniem ogromnej wagi.

Przewidujemy, że przychody pieniężne ludności będą w ogromnym stopniu wyższe od przychodów w planie. W tych warunkach zwiększenie dostaw towarów na rynek jest zadaniem ogromnej wagi.

Przewidujemy, że przychody pieniężne ludności będą w ogromnym stopniu wyższe od przychodów w planie. W tych warunkach zwiększenie dostaw towarów na rynek jest zadaniem ogromnej wagi.

Przewidujemy, że przychody pieniężne ludności będą w ogromnym stopniu wyższe od przychodów w planie. W tych warunkach zwiększenie dostaw towarów na rynek jest zadaniem ogromnej wagi.

Przewidujemy, że przychody pieniężne ludności będą w ogromnym stopniu wyższe od przychodów w planie. W tych warunkach zwiększenie dostaw towarów na rynek jest zadaniem ogromnej wagi.

Przewidujemy, że przychody pieniężne ludności będą w ogromnym stopniu wyższe od przychodów w planie. W tych warunkach zwiększenie dostaw towarów na rynek jest zadaniem ogromnej wagi.

Przewidujemy, że przychody pieniężne ludności będą w ogromnym stopniu wyższe od przychodów w planie. W tych warunkach zwiększenie dostaw towarów na rynek jest zadaniem ogromnej wagi.

Przewidujemy, że przychody pieniężne ludności będą w ogromnym stopniu wyższe od przychodów w planie. W tych warunkach zwiększenie dostaw towarów na rynek jest zadaniem ogromnej wagi.

Przewidujemy, że przychody pieniężne ludności będą w ogromnym stopniu wyższe od przychodów w planie. W tych warunkach zwiększenie dostaw towarów na rynek jest zadaniem ogromnej wagi.

Przewidujemy, że przychody pieniężne ludności będą w ogromnym stopniu wyższe od przychodów w planie. W tych warunkach zwiększenie dostaw towarów na rynek jest zadaniem ogromnej wagi.

Przewidujemy, że przychody pieniężne ludności będą w ogromnym stopniu wyższe od przychodów w planie. W tych warunkach zwiększenie dostaw towarów na rynek jest zadaniem ogromnej wagi.

Krok po kroku idziemy drogą wytęczyoną przez VII Zjazd PZPR

Informacja P. Jaroszewicza przedstawiona na posiedzeniu Sejmu PRL

Przedstawiając informacje o realizacji planu społecznego-gospodarczego w 1977 r., z uwzględnieniem zadań wynikających z uchwały V i VI Plenum KC PZPR premier stwierdził, iż wstępna ocena rezultatów uzyskanych w okresie 5 miesięcy wskazuje, że zadania tegorocznego planu realizujemy pomyślnie, choć są dziedziny, w których występują napięcia, a rezultaty nie są w pełni zadowalające.

Wynika to zarówno z przyczyn obiektywnych — przedłużającego się procesu oddziaływania niekorzystnych dla nas zjawisk na rynkach światowych i skutków trzech kolejnych słabszych lat w produkcji rolniej, jak też z przyczyn subiektywnych — niedostatecznego jeszcze tempu w niektórych dziedzinach gospodarki i nieosiągnięcia koniecznej poprawy efektywności i jakości pracy.

Od początku br. osiągamy wysokie tempo wzrostu produkcji przemysłu — podkreślił premier. Wynosi ono blisko 9 proc., wobec 7,3 proc. ustalonych w planie. Jednakże nie w pełni jest osiągnięta jest założona w planie struktura produkcji.

W okresie pierwszych pięciu miesięcy br. przekroczony został plan produkcji rolnej. Problemem do rozwiązania pozostaje natomiast niepełne wykonywanie planu produkcji na eksport oraz niedostateczne tempo przestawiania produkcji zaopatrzeniowej i inwestycyjnej na cele rynkowe i eksportowe.

Konferencje samorządu robotniczego ustaliły, w oparciu o poprawę gospodarowania, zadanie przekroczenia w tym roku planu produkcji przemysłowej o ok. 13 mld zł, z czego więcej niż połowę, bo ponad 7 mld — będzie stanowiło dodatkową produkcję na rynek wewnętrzny.

Niewzruszona zasadą w działalności rządu — stwierdził dalej premier — jest zapewnienie pełnego wykonania zadań społecznych. Kłopoty i trudności, z jakimi mamy do czynienia, nie wpływają więc na zmniejszenie ani opóźnienie realizacji programu społecznego. Wyrazem tego jest podwyższenie z dniem 1 maja emerytur i rent dla ponad dwu i pół miliona emerytów i rencistów, a także podniesienie minimum płac do 1.400 zł miesięcznie. Przekraczamy zaplanowany na bieżący rok przyrost płacy realnej.

Wynagrodzenia za pracę wzrosły w okresie czterech miesięcy br. o ponad 24 mld zł i przekroczyły założenia planu o przeszło 6 mld zł. Część ponadplanowych wypłat uzasadniona jest wyższym niż zaplanowano wzrostem produkcji i wydajności pracy. Ale jest też fakt, że niemała kwota, bo około miliarda wydatkowano w przemysle i budownictwie na skuteczną naprawę i modernizację przedsiębiorstw produkcyjnych i usługowych, co pogłębia ich fundusze płac, a nie w wyniku zwiększenia wydajności pracy.

Dalszy wzrost płac coraz ściślej uzależnimy od wydajności i jakości pracy. Idąc drogą pełnej realizacji programu społecznego VII Zjazdu, utrzymamy rolę jako czynnika pobudzającego wzrost wydajności pracy, zdecydowanie przeciwdziałamy wszelkim nieprawidłowościom w polityce zatrudnienia i gospodarce funduszem płac. Zaostrzamy kontrolę i sankcje w tej dziedzinie.

Poważne trudności nadal przeżywa kolej. Napięcia w pracy transportu zakłajają normalny rytm pracy zakładów produkcyjnych. Prawa w tym ważnym dziale wymaga wielkiego wysiłku i Notujemy pewien postęp w

Przewidujemy, że przychody pieniężne ludności będą w ogromnym stopniu wyższe od przychodów w planie. W tych warunkach zwiększenie dostaw towarów na rynek jest zadaniem ogromnej wagi.

Przewidujemy, że przychody pieniężne ludności będą w ogromnym stopniu wyższe od przychodów w planie. W tych warunkach zwiększenie dostaw towarów na rynek jest zadaniem ogromnej wagi.

Przewidujemy, że przychody pieniężne ludności będą w ogromnym stopniu wyższe od przychodów w planie. W tych warunkach zwiększenie dostaw towarów na rynek jest zadaniem ogromnej wagi.

Przewidujemy, że przychody pieniężne ludności będą w ogromnym stopniu wyższe od przychodów w planie. W tych warunkach zwiększenie dostaw towarów na rynek jest zadaniem ogromnej wagi.

Przewidujemy, że przychody pieniężne ludności będą w ogromnym stopniu wyższe od przychodów w planie. W tych warunkach zwiększenie dostaw towarów na rynek jest zadaniem ogromnej wagi.

Przewidujemy, że przychody pieniężne ludności będą w ogromnym stopniu wyższe od przychodów w planie. W tych warunkach zwiększenie dostaw towarów na rynek jest zadaniem ogromnej wagi.

Przewidujemy, że przychody pieniężne ludności będą w ogromnym stopniu wyższe od przychodów w planie. W tych warunkach zwiększenie dostaw towarów na rynek jest zadaniem ogromnej wagi.

Przewidujemy, że przychody pieniężne ludności będą w ogromnym stopniu wyższe od przychodów w planie. W tych warunkach zwiększenie dostaw towarów na rynek jest zadaniem ogromnej wagi.

Przewidujemy, że przychody pieniężne ludności będą w ogromnym stopniu wyższe od przychodów w planie. W tych warunkach zwiększenie dostaw towarów na rynek jest zadaniem ogromnej wagi.

Przewidujemy, że przychody pieniężne ludności będą w ogromnym stopniu wyższe od przychodów w planie. W tych warunkach zwiększenie dostaw towarów na rynek jest zadaniem ogromnej wagi.

Przewidujemy, że przychody pieniężne ludności będą w ogromnym stopniu wyższe od przychodów w planie. W tych warunkach zwiększenie dostaw towarów na rynek jest zadaniem ogromnej wagi.

Przewidujemy, że przychody pieniężne ludności będą w ogromnym stopniu wyższe od przychodów w planie. W tych warunkach zwiększenie dostaw towarów na rynek jest zadaniem ogromnej wagi.

Przewidujemy, że przychody pieniężne ludności będą w ogromnym stopniu wyższe od przychodów w planie. W tych warunkach zwiększenie dostaw towarów na rynek jest zadaniem ogromnej wagi.

Przewidujemy, że przychody pieniężne ludności będą w ogromnym stopniu wyższe od przychodów w planie. W tych warunkach zwiększenie dostaw towarów na rynek jest zadaniem ogromnej wagi.

Przewidujemy, że przychody pieniężne ludności będą w ogromnym stopniu wyższe od przychodów w planie. W tych warunkach zwiększenie dostaw towarów na rynek jest zadaniem ogromnej wagi.

Przewidujemy, że przychody pieniężne ludności będą w ogromnym stopniu wyższe od przychodów w planie. W tych warunkach zwiększenie dostaw towarów na rynek jest zadaniem ogromnej wagi.

Przewidujemy, że przychody pieniężne ludności będą w ogromnym stopniu wyższe od przychodów w planie. W tych warunkach zwiększenie dostaw towarów na rynek jest zadaniem ogromnej wagi.

Przewidujemy, że przychody pieniężne ludności będą w ogromnym stopniu wyższe od przychodów w planie. W tych warunkach zwiększenie dostaw towarów na rynek jest zadaniem ogromnej wagi.

Przewidujemy, że przychody pieniężne ludności będą w ogromnym stopniu wyższe od przychodów w planie. W tych warunkach zwiększenie dostaw towarów na rynek jest zadaniem ogromnej wagi.

Przewidujemy, że przychody pieniężne ludności będą w ogromnym stopniu wyższe od przychodów w planie. W tych warunkach zwiększenie dostaw towarów na rynek jest zadaniem ogromnej wagi.

Przewidujemy, że przychody pieniężne ludności będą w ogromnym stopniu wyższe od przychodów w planie. W tych warunkach zwiększenie dostaw towarów na rynek jest zadaniem ogromnej wagi.

Przewidujemy, że przychody pieniężne ludności będą w ogromnym stopniu wyższe od przychodów w planie. W tych warunkach zwiększenie dostaw towarów na rynek jest zadaniem ogromnej wagi.

Przewidujemy, że przychody pieniężne ludności będą w ogromnym stopniu wyższe od przychodów w planie. W tych warunkach zwiększenie dostaw towarów na rynek jest zadaniem ogromnej wagi.

Przewidujemy, że przychody pieniężne ludności będą w ogromnym stopniu wyższe od przychodów w planie. W tych warunkach zwiększenie dostaw towarów na rynek jest zadaniem ogromnej wagi.

Przewidujemy, że przychody pieniężne ludności będą w ogromnym stopniu wyższe od przychodów w planie. W tych warunkach zwiększenie dostaw towarów na rynek jest zadaniem ogromnej wagi.

Przewidujemy, że przychody pieniężne ludności będą w ogromnym stopniu wyższe od przychodów w planie. W tych warunkach zwiększenie dostaw towarów na rynek jest zadaniem ogromnej wagi.

Przewidujemy, że przychody pieniężne ludności będą w ogromnym stopniu wyższe od przychodów w planie. W tych warunkach zwiększenie dostaw towarów na rynek jest zadaniem ogromnej wagi.

Przewidujemy, że przychody pieniężne ludności będą w ogromnym stopniu wyższe od przychodów w planie. W tych warunkach zwiększenie dostaw towarów na rynek jest zadaniem ogromnej wagi.

Przewidujemy, że przychody pieniężne ludności będą w ogromnym stopniu wyższe od przychodów w planie. W tych warunkach zwiększenie dostaw towarów na rynek jest zadaniem ogromnej wagi.

Przewidujemy, że przychody pieniężne ludności będą w ogromnym stopniu wyższe od przychodów w planie. W tych warunkach zwiększenie dostaw towarów na rynek jest zadaniem ogromnej wagi.

Przewidujemy, że przychody pieniężne ludności będą w ogromnym stopniu wyższe od przychodów w planie. W tych warunkach zwiększenie dostaw towarów na rynek jest zadaniem ogromnej wagi.

Przewidujemy, że przychody pieniężne ludności będą w ogromnym stopniu wyższe od przychodów w planie. W tych warunkach zwiększenie dostaw towarów na rynek jest zadaniem ogromnej wagi.

Przewidujemy, że przychody pieniężne ludności będą w ogromnym stopniu wyższe od przychodów w planie. W tych warunkach zwiększenie dostaw towarów na rynek jest zadaniem ogromnej wagi.

Przewidujemy, że przychody pieniężne ludności będą w ogromnym stopniu wyższe od przychodów w planie. W tych warunkach zwiększenie dostaw towarów na rynek jest zadaniem ogromnej wagi.

Przewidujemy, że przychody pieniężne ludności będą w ogromnym stopniu wyższe od przychodów w planie. W tych warunkach zwiększenie dostaw towarów na rynek jest zadaniem ogromnej wagi.

Przewidujemy, że przychody pieniężne ludności będą w ogromnym stopniu wyższe od przychodów w planie. W tych warunkach zwiększenie dostaw towarów na rynek jest zadaniem ogromnej wagi.

Przewidujemy, że przychody pieniężne ludności będą w ogromnym stopniu wyższe od przychodów w planie. W tych warunkach zwiększenie dostaw towarów na rynek jest zadaniem ogromnej wagi.

Przewidujemy, że przychody pieniężne ludności będą w ogromnym stopniu wyższe od przychodów w planie. W tych warunkach zwiększenie dostaw towarów na rynek jest zadaniem ogromnej wagi.

Przewidujemy, że przychody pieniężne ludności będą w ogromnym stopniu wyższe od przychodów w planie. W tych warunkach zwiększenie dostaw towarów na rynek jest zadaniem ogromnej wagi.

Przewidujemy, że przychody pieniężne ludności będą w ogromnym stopniu wyższe od przychodów w planie. W tych warunkach zwiększenie dostaw towarów na rynek jest zadaniem ogromnej wagi.

Przewidujemy, że przychody pieniężne ludności będą w ogromnym stopniu wyższe od przychodów w planie. W tych warunkach zwiększenie dostaw towarów na rynek jest zadaniem ogromnej wagi.

Przewidujemy, że przychody pieniężne ludności będą w ogromnym stopniu wyższe od przychodów w planie. W tych warunkach zwiększenie dostaw towarów na rynek jest zadaniem ogromnej wagi.

Przewidujemy, że przychody pieniężne ludności będą w ogromnym stopniu wyższe od przychodów w planie. W tych warunkach zwiększenie dostaw towarów na rynek jest zadaniem ogromnej wagi.

Przewidujemy, że przychody pieniężne ludności będą w ogromnym stopniu wyższe od przychodów w planie. W tych warunkach zwiększenie dostaw towarów na rynek jest zadaniem ogromnej wagi.

Przewidujemy, że przychody pieniężne ludności będą w ogromnym stopniu wyższe od przychodów w planie. W tych warunkach zwiększenie dostaw towarów na rynek jest zadaniem ogromnej wagi.

Przewidujemy, że przychody pieniężne ludności będą w ogromnym stopniu wyższe od przychodów w planie. W tych warunkach zwiększenie dostaw towarów na rynek jest zadaniem ogromnej wagi.

Przewidujemy, że przychody pieniężne ludności będą w ogromnym stopniu wyższe od przychodów w planie. W tych warunkach zwiększenie dostaw towarów na rynek jest zadaniem ogromnej wagi.

Przewidujemy, że przychody pieniężne ludności będą w ogromnym stopniu wyższe od przychodów w planie. W tych warunkach zwiększenie dostaw towarów na rynek jest zadaniem ogromnej wagi.

Przewidujemy, że przychody pieniężne ludności będą w ogromnym stopniu wyższe od przychodów w planie. W tych warunkach zwiększenie dostaw towarów na rynek jest zadaniem ogromnej wagi.

Przewidujemy, że przychody pieniężne ludności będą w ogromnym stopniu wyższe od przychodów w planie. W tych warunkach zwiększenie dostaw towarów na rynek jest zadaniem ogromnej wagi.

Przewidujemy, że przychody pieniężne ludności będą w ogromnym stopniu wyższe od przychodów w planie. W tych warunkach zwiększenie dostaw towarów na rynek jest zadaniem ogromnej wagi.

Przewidujemy, że przychody pieniężne ludności będą w ogromnym stopniu wyższe od przychodów w planie. W tych warunkach zwiększenie dostaw towarów na rynek jest zadaniem ogromnej wagi.

Przewidujemy, że przychody pieniężne ludności będą w ogromnym stopniu wyższe od przychodów w planie. W tych warunkach zwiększenie dostaw towarów na rynek jest zadaniem ogromnej wagi.

Przewidujemy, że przychody pieniężne ludności będą w ogromnym stopniu wyższe od przychodów w planie. W tych warunkach zwiększenie dostaw towarów na rynek jest zadaniem ogromnej wagi.

Przewidujemy, że przychody pieniężne ludności będą w ogromnym stopniu wyższe od przychodów w planie. W tych warunkach zwiększenie dostaw towarów na rynek jest zadaniem ogromnej wagi.

Przewidujemy, że przychody pieniężne ludności będą w ogromnym stopniu wyższe od przychodów w planie. W tych warunkach zwiększenie dostaw towarów na rynek jest zadaniem ogromnej wagi.

Przewidujemy, że przychody pieniężne ludności będą w ogromnym stopniu wyższe od przychodów w planie. W tych warunkach zwiększenie dostaw towarów na rynek jest zadaniem ogromnej wagi.

Przewidujemy, że przychody pieniężne ludności będą w ogromnym stopniu wyższe od przychodów w planie. W tych warunkach zwiększenie dostaw towarów na rynek jest zadaniem ogromnej wagi.

Przewidujemy, że przychody pieniężne ludności będą w ogromnym stopniu wyższe od przychodów w planie. W tych warunkach zwiększenie dostaw towarów na rynek jest zadaniem ogromnej wagi.

Przewidujemy, że przychody pieniężne ludności będą w ogromnym stopniu wyższe od przychodów w planie. W tych warunkach zwiększenie dostaw towarów na rynek jest zadaniem ogromnej wagi.

Przewidujemy, że przychody pieniężne ludności będą w ogromnym stopniu wyższe od przychodów w planie. W tych warunkach zwiększenie dostaw towarów na rynek jest zadaniem ogromnej wagi.

Przewidujemy, że przychody pieniężne ludności będą w ogromnym stopniu wyższe od przychodów w planie. W tych warunkach zwiększenie dostaw towarów na rynek jest zadaniem ogromnej wagi.

Przewidujemy, że przychody pieniężne ludności będą w ogromnym stopniu wyższe od przychodów w planie. W tych warunkach zwiększenie dostaw towarów na rynek jest zadaniem ogromnej wagi.

Przewidujemy, że przychody pieniężne ludności będą w ogromnym stopniu wyższe od przychodów w planie. W tych warunkach zwiększenie dostaw towarów na rynek jest zadaniem ogromnej wagi.

Przewidujemy, że przychody pieniężne ludności będą w ogromnym stopniu wyższe od przychodów w planie. W tych warunkach zwiększenie dostaw towarów na rynek jest zadaniem ogromnej wagi.

Przewidujemy, że przychody pieniężne ludności będą w ogromnym stopniu wyższe od przychodów w planie. W tych warunkach zwiększenie dostaw towarów na rynek jest zadaniem ogromnej wagi.

Przewidujemy, że przychody pieniężne ludności będą w ogromnym stopniu wyższe od przychodów w planie. W tych warunkach zwiększenie dostaw towarów na rynek jest zadaniem ogromnej wagi.

Przewidujemy, że przychody pieniężne ludności będą w ogromnym stopniu wyższe od przychodów w planie. W tych warunkach zwiększenie dostaw towarów na rynek jest zadaniem ogromnej wagi.

Przewidujemy, że przychody pieniężne ludności będą w ogromnym stopniu wyższe od przychodów w planie. W tych warunkach zwiększenie dostaw towarów na rynek jest zadaniem ogromnej wagi.

Przewidujemy, że przychody pieniężne ludności będą w ogromnym stopniu wyższe od przychodów w planie. W tych warunkach zwiększenie dostaw towarów na rynek jest zadaniem ogromnej wagi.

Przewidujemy, że przychody pieniężne ludności będą w ogromnym stopniu wyższe od przychodów w planie. W tych warunkach zwiększenie dostaw towarów na rynek jest zadaniem ogromnej wagi.

Przewidujemy, że przychody pieniężne ludności będą w ogromnym stopniu wyższe od przychodów w planie. W tych warunkach zwiększenie dostaw towarów na rynek jest zadaniem ogromnej wagi.

Przewidujemy, że przychody pieniężne ludności będą w ogromnym stopniu wyższe od przychodów w planie. W tych warunkach zwiększenie dostaw towarów na rynek jest zadaniem ogromnej wagi.

Przewidujemy, że przychody pieniężne ludności będą w ogromnym stopniu wyższe od przychodów w planie. W tych warunkach zwiększenie dostaw towarów na rynek jest zadaniem ogromnej wagi.

Przewidujemy, że przychody pieniężne ludności będą w ogromnym stopniu wyższe od przychodów w planie. W tych warunkach zwiększenie dostaw towarów na rynek jest zadaniem ogromnej wagi.

Przewidujemy, że przychody pieniężne ludności będą w ogromnym stopniu wyższe od przychodów w planie. W tych warunkach zwiększenie dostaw towarów na rynek jest zadaniem ogromnej wagi.

Przewidujemy, że przychody pieniężne ludności będą w ogromnym stopniu wyższe od przychodów w planie. W tych warunkach zwiększenie dostaw towarów na rynek jest zadaniem ogromnej wagi.

SPORT

Awans Tomczyka

W poniedziałek na ringu w Hal...

Tomczyk zmierzył się z reprezentantem...

W Rzymie powrócił do Warszawy...

Uwagę skupiamy na podnoszeniu...

Spora do życzenia pozostała...

Budżet państwa jest realizowany...

Przedstawiając podstawowe...

Krytyczną ocenę i wniosków...

Ocenę ta nie powinna nikomu...

W ostatnich latach obroty o...

Znaczenie trudniejsze, zwłaszcza...

Jednym z źródeł trudności...

Niekorzystny dla nas jest...

Bilans pierwszych miesięcy...

Instytut Literacki w Paryżu...

Z tymi „idealami”, z tym...

W tym wielkim kole zagranych...

Mógłby ktoś zapytać — co...

Z trzydziestoletniego doświadczenia...

Na temat tej, w końcu ten...

Przewidujemy, że przychody...

Przewidujemy, że przychody...

Przewidujemy, że przychody...

ARGENTYNA 3:1

kontrolował prawą stronę, ale w...

Od porażki rozpoczęli polscy...

Polska

Piłkarska klasa A

GRUPA BIAŁOSTOCKA

GRUPA SUWAŃSKA

Dzisiaj, kiedy wiedza stała się jednym z podstawowych czynników, decydujących o tempie rozwoju społeczno-gospodarczego i cywilizacyjnego, o postępie i nowoczesności, o poziomie naszego życia, zabiegamy energicznie o to, by każdy młody mieszkaniec wsi miał warunki do pogłębienia swojej wiedzy ogólnej i specjalistycznej. Form kształcenia jest wiele, w zależności od aktualnych i przyszłych potrzeb gospodarki rolnej. Praktycznie każdy może sobie wybrać coś odpowiedniego.

Karłery i bariery

Będą one jedną z najnowszych form kształcenia młodzieży wiejskiej. Tymczasem pewna część młodzieży uczy się dalej nie chce. Nie jest to stwierdzenie wymyślone za biurkiem. Oto opinia na ten temat licealnego, obojętnego sobie sześćdziesięciu lat.

mem znacznym, jazdy przecieł w soboty i niedziele, więc z pracą na roli nie bardzo by to kolidowało. W soboty i niedziele — odpowiada — to się na zabawy jeździ, trzeba się trochę rozzerwać bo szkoda młodych lat trać. Na szczęście tak myślących

stro, duszą i sercem oddany rolnictwu kształceniu młodzieży z gminy Brańsk. To m. in. dzięki takim jak on na palcach można policzyć tych, którzy się nie uczą i pozostają poza oddziaływaniem szkoły. Zanim jednak do tego dojdzie, potrzebne były dobre przy-

— poza już wspomnianym — przyciągający młodzież do szkół rolniczych. Chłopey i dziewczęta wiedzą z doświadczenia starszych kolegów, że na tych zajęciach czasu się nie traci, zaś nauka będzie procentowała w ich własnych gospodarstwach.

Jednakże najlepszy nawet przykład ma stonkownik mały zasięg oddziaływania. Trzeba go umiejętnie wykorzystać. Inaczej mówiąc trzeba prowadzić stałą, bardzo intensywną pracę popularyzatorsko-informacyjną. W brańskich szkołach rozmowy z uczniami na te tematy prowadzi się już od piątej, szóstej klasy; w ostatnim roku jest z reguły za mało czasu, jest po prostu za późno. Rozmawia się nie tylko z uczniami. Także rodzice są na bieżąco wprowadzani w te problematykę, bo przecież jeżeli ich się uda przekonać, to nie ma lepszych partnerów w trudnym i długotrwałym pozyskiwaniu młodego człowieka.

Dobry przykład uczy najlepiej

a więc doświadczonego rolnika z Brańska.

„Do szkoły chodziłem dwie zimy, bo latem trzeba było krowy paść, a i nie bardzo było się w co odziać. Ale myślałem do książki rwał, kijem nie trzeba było napaniać. A teraz — mój wnuk za skończenie ośmiu klas chce od ojca motocykl. Widać takie czasy nastąpiły”.

Jego sąsiad, mimo że młody siedzi w domu i o nauce ani myśli. Twierdzi, że uczyć to on by się chciał, ale na szoferkę, w „samochodówce”. Dotychczas żadnych starań w tym kierunku nie czynił; nie ma nawet prawa prowadzenia ciągników, które można bez kłopotu uzyskać na miejscu, w Brańsku. Naszą wzmiankę kwituje krótko: „A bo oni mogą czegoś nauczyć”. Można też kontynuować naukę syste-

w gminie Brańsk nie jest wiele. Zdecydowana większość potrafi pogodzić pracę z nauką i zabawą, chociaż — zdaniem czołowego aktywisty gminnego z Brańska — sprawa jest bardziej złożona. Przede wszystkim dlatego, że młodzież nie jest właściwie ukierunkowywana przez domy rodzinne. W tym pierwszym okresie życia kształtują się podstawowe cechy osobowości.

Ważną sprawą jest rzetelność pracy w wychowaniu. Odnosi się to oczywiście nie tylko do wychowania w domu; dotyczy to w równym stopniu funkcji wychowawczych szkoły, organizacji młodzieżowych i środowiska. „Wszelkie działania pozorne i wszelkie zabiegi powierzchowne nie dają oczekiwanych rezultatów, a wręcz przynoszą szkodę” — powie nam później Jan Ko-

klady. W Brańsku początek dały dzieł najlepszych gospodarzy. Przewodzący rolnik, Tadeusz Kiersnowski ze wsi Kiersnowo nie tylko zachęcił do nauki swego syna, ale także sam systematycznie się doszkadzał, pogłębiał wiedzę zawodową. Albo Kazimierz Kiliński: ukończył szkołę rolniczą i związał się z nią tak mocno, że teraz prowadzi z młodzieżą praktyczną naukę pracy ciągnikiem. Warto przy tym podkreślić, że nauca bezpośrednio na polach gospodarzy. Jako właściciel samodzielnego gospodarstwa specjalistycznego wie dobrze, że najlepsze rezultaty w nauczaniu zawodu przynosi weryfikacja teorii w praktyce. I to właśnie jest kolejny czynnik

Niestety, nie zawsze to się udaje. Podobnie nie zawsze tak należy rozmawiać z ludźmi nie podejmującymi nauki. Często uważa się, że formalny komunikat załatwi całą sprawę. Młodzi często nie wiedzą do kogo się zwrócić i co trzeba zrobić, a przecież nie każdy młody chłopak za świadectwo oczekuje motocykla.

Oczywiście przyczyn bliższej postawy wobec nauki jest więcej i są one o wiele bardziej złożone. Inaczej wyglądają one w Brańsku, zapewne inaczej w innych gminach, spółdzielniach produkcyjnych, kółkach rolniczych lub państwowych przedsiębiorstwach rolniczych. Ranga tego problemu wszędzie jest wielka. Warto więc bliżej się nim zająć, pomóc tym wszystkim, którzy chcą się uczyć. A tym, którzy uczyć się nie chcą, pozostaje pytanie, które kiedyś sami sobie postawili: dlaczego się nie uczylim?

K. PROTASIUK

Młodzi z Jeleniewa

Zarząd Gminy ZSMP w JELENIEWIE (woj. suwalski) koordynuje działalność 11 kół. Co trzeci mieszkaniec gminy w wieku 18—30 lat jest członkiem tej organizacji.

Najaktywniejsze jest koło w Jeleniewie skupiające 68 członków — czołowych aktywistów w gminie. Za całokształt działalności zostało ono wyróżnione w ub. roku srebrną honorową odznaką ZSMP.

Na szczególną uwagę zasługuje realizacja czynności społecznych. W br. wykonano ośrodek rekreacyjny w Udzielku nad jeziorem Kamenduk. Urządzono tam pomieszczenia gospodarce, boisko do piłki nożnej, przystań kajakową oraz pole namiotowe. Wkład społeczny wynosi 70 proc. wartości obiektu.

(Gminnym Ośrodkiem Kultury, 2 klubach rolnika, klubie „Ruch” i 7 świetlicach wiejskich, 4 świetlicach młodzieżowych i społecznych. Główną bazą jest GOK w Jeleniewie, kierowany przez Helenę Jabłońską — aktywną działaczką młodzieżową. Działa w nim 6 kół zainteresowań.

Wśród młodzieży są też twórcy ludowi. Ryszard Bogdan zajmuje się korzenoplastyką, Janusz Tyłenda — metaloplastyką, Danuta Siewja — szydełkarstwem, Janina Bobowicz — tkactwem, a Stanisław Jabłoński — kowalstwem artystycznym.

Na wrzesień zapowiada się ciekawa impreza nosząca nazwę „Najpiękniejszy dzień naszej miejscowości”. Będą to uroczystości dożynkowe, kiermasz sztuki ludowej, podsumowanie konkursu na najlepsze koło ZSMP i KGW.

Jeleniewska organizacja młodzieżowa cieszy się zasłużonym uznaniem. Jest to wynik dobrej roboty członków oraz Zarządu Gminnego ZSMP, którego przewodniczącym jest Zbigniew Kurniako. (zga)

Z zagranicy

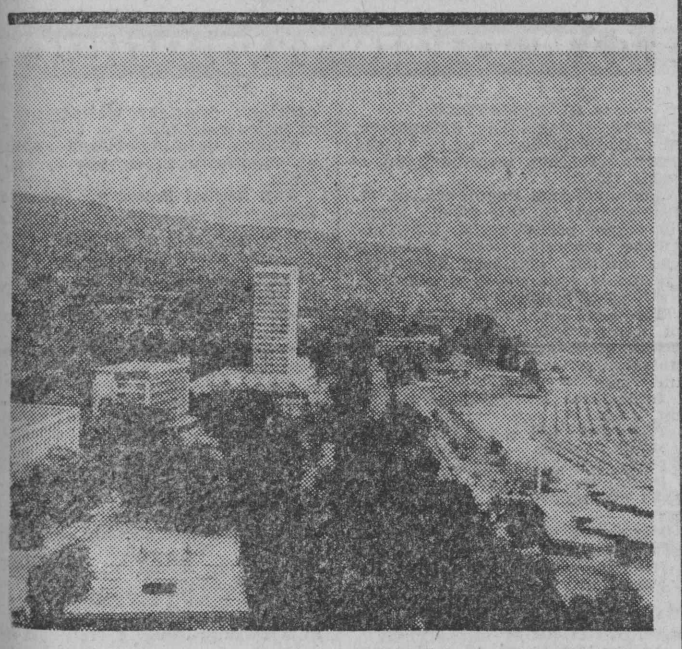
Korespondenci donoszą

STANY ZJEDNOCZONE wydobły w ub. roku 600 mln ton ropy naftowej, 4 miliardy ton różnych surowców mineralnych i paliw, w tym 603 mln ton węgla. Całkowita wartość wydobyczych surowców wyniosła 68 miliardów dolarów. Mimo dość dużego wzrostu wydobycia w porównaniu z rokiem poprzednim (wartościowo — o 6 mld dol.), udział krajowych źródeł w pokryciu globalnego zapotrzebowania gospodarki amerykańskiej na surowce zmalał na rzecz importu. Udział ten, wynoszący np. przed 35 laty około 92 procent — obniżył się w ub. roku do niespełna 75 proc., a w roku 1985, jak się przewiduje, wyniesie tylko 50 procent.

międzynarodowego konsorcjum przemysłowego, które podjęło się budowy największej na kontynencie amerykańskim fabryki celulozy w Kamerunie. Do konsorcjum należą również firmy z Austrii, Szwecji, Francji i Wielkiej Brytanii, przy czym kierownictwo spoczywa w rękach austriackiej firmy Voest Alpine.

JUGOSŁOWIAŃSKI PRZEMYSŁ MEBLARSKI dysponuje aktualnie ponad 200 zakładami produkcyjnymi i zatrudnia 70 tysięcy osób. Przemysł ten wytwarza rocznie ok. 12 milionów sztuk różnych mebli (łącznie z kompletami) wartości około 1 miliarda dolarów. Prawie 15 procent produkcji idzie na eksport do kilkudziesięciu krajów na świecie, w tym znaczną część do państw socjalistycznych.

NAUKOWCY z NRD opracowali nowy środek przeciwwakcyjny — Awelysin. W pracach nad nowym środkiem prowadzonym przez szeroki zespół specjalistów z Instytutu Farmakologii i Toksykologii Akademii Medycznej w Erfurcie, Centralnego Instytutu Mikrobiologii i Terapii Doświadczalnej w Jenie oraz z Zakładów Farmaceutycznych w Dreźnie wykorzystano wyniki badań nad streptokokami. Momentem zwrotnym było zwłaszcza wykrycie, że w procesie przemiany materii tych drobnoustrojów powstaje streptokinaza. W czystej postaci ma ona zdolność rozpuszczania świąższych zakrzepów krwi w naczyńach krwionośnych.



U nas mamy jeszcze kapryśną pogodę, która wcale nie zachęca do wyjazdów. Tymczasem w Bułgarii — zwłaszcza w Złotyż Piaszkach, które widzimy na zdjęciu — przebywają już tysiące turystów.



Czepek pielęgniarski otrzymuje najlepszą uczennicę szkoły — BARBARA BARTCZAK.

Przed MDD

To hasło przyświeca działalności Towarzystwa Przyjaciół Dzieci — organizacji, która ma w swoim programie nieść pomoc wszystkim dzieciom, głównie zaś tym, które jej najbardziej potrzebują.

— Mam w województwie 52 zarządy miejskie, miejsko-gminne i gminne — mówi dyrektor Biura TPD w Białymstoku, Henryk Wiśniewski. W ich skład wchodzi przedstawiciele wielu zakładów pracy, instytucji, urzędów. Jasne jednak, że najbliższym sojusznikiem TPD są władze oświatowe, szczególnie dyrekcje zbiorczych szkół gminnych. Kraj naszych sprzymierzeńców poszerza się o spółdzielnie mieszkaniowe, związki zawodowe, sądy i prokuraturę, służbę zdrowia. Szczególnie ta ostatnia znana jest z wielu inicjatyw i przedsięwzięć na rzecz pomocy dzieciom. TPD stara się pozyskiwać dalszych opie-

tuacjach trudnych, skomplikowanych staramy się użyć wszystkich dostępnych nam środków, aby pomóc rodzinie w zlikwidowaniu kłopotów”.

Wiele dzieci pozbawionych jest rodziny. Jaka przed nimi droga? Może być nią dom dziecka, rodzina zastępcza, albo też nowsza forma opieki — rodzinny dom dziecka. Celem, jaki postawiło przed sobą bielskie TPD jest, aby jak najmniej dzieci trafiło do domów dziecka. Stąd wzmocniona działalność i współpraca z rodzinami zastępczymi oraz organizowanie domów rodzinnych. W Białymstoku istnieje już jeden taki dom; niebawem zostanie zorganizowany drugi. Warto pamiętać, że jest to forma opieki nie w pełni jeszcze skrytykalizowana, gromadząca dopiero doświadczenia, a w całym kraju istnieje zaledwie 36 rodzinnych domów dziecka.

Poza indywidualnymi formami pomocy, TPD zajmuje się organizacją kolonii, zimowisk, półkolonii, zielonych przedszkół. W ub. roku akcją letnią objętych było 12 tys. dzieci, zaś w tym roku na

Wszystkie dzieci są nasze

Wszystkie dzieci są nasze. Dobra współpraca z sądami oraz Kuratorium Oświaty i Wychowania pozwoliła na zorganizowanie ośrodków pracy z dziećmi i młodzieżą. W województwie istnieje 10 takich ośrodków, w tym 4 w Białymstoku. Dzieci mają tu zapewnioną fachową opiekę pedagogiczną i bytową, spokojne warunki do nauki i pracy.

Zadań, jakie nakłada się na działaczy Towarzystwa do tej pory najlepiej wywiązują się zarządy miejskie i miejsko-gminne, gdzie nader szybko dociera się do miejsca zamieszkania dziecka potrzebującego pomocy. Przykładowo bieleccy działacze TPD zasłynęli z operatywności i zmysłu organizacyjnego, wypracowując swoje własne metody pracy. Trochę gorzej jest w odległych gminach, np. dawnego rejonu sokólskiego, gdzie niejednokrotnie trzeba było podpowiadać tamtejszym działaczom, inspirować ich do aktywnej pracy.

„A pracy jest sporo — kontynuuje H. Wiśniewski — szczególnie z rodziną, która jest w centrum naszej uwagi. Na przykład, bardzo nam zależy na upowszechnianiu kultury pedagogicznej wśród rodziców. W sy-

wakacje wyjedzie ponad 15 tys. dzieci. Warto wspomnieć o wydatnej pomocy, z jaką przychodzi Towarzystwu zakłady pracy. Jako przykład mogą tu służyć Kolejowe Zakłady Konstrukcji Stalowych w Starosielcach, które w czynie społecznym wykonały konstrukcję dachu na budynku ośrodka wypoczynkowego w Woźniejski koło Rajgrodu, albo Zakłady Naprawy Taboru Kolejowego w Łapach, które niemal każdego roku podczas wakacji wypożyczają TPD swoje środki transportu na przewóz dzieci.

Duże znaczenie ma opieka nad dziećmi upośledzonymi, chorymi, które ze zrozumiałych względów nie mogą korzystać z normalnych kolonii, a są kierowane na kolonie zdrowotne. Podczas tegorocznych wakacji wyjedzie na takie kolonie 1260 dzieci.

Oddajmy głos raz jeszcze Henryce Wiśniewskiej: „Mamy wielu przyjaciół, sojuszników, mecenasów — mówi. Wierzę, że dzieci znajdą u nas opiekę zawsze, gdy będą jej potrzebowały. Otrzymają ją od nas, a pośrednio od tych, którzy nam pomagają — czyli po prostu od ludzi dobrej woli. Bo na takich nasza organizacja się opiera”.

STANISŁAW FIEDOROWICZ



...za najwyższe dobro w pracy pielęgniarki uznają dobro chorego... powtarzało 68 absolwentek Liceum Medycznego w Łomży z JADWIGĄ ROSOCHACKĄ — kierowniczką szkolenia zawodowego.

Najważniejsze dobro pacjenta

W ostatnich dniach maja 68 dziewcząt, absolventek Liceum Medycznego w Łomży, po raz ostatni spoikało się w murach szkoły. Wraz z ukończeniem Liceum otrzymały czepek, uprawniające je do wykonywania jakże odpowiedzialnego zawodu pielęgniarskiego.

Wśród pasowanych na pielęgniarki najlepsze wyniki osiągnęła Barbara Bartczak. W całym okresie nauki uzyskała średnią ocen 4,8 i decyzją Rady Pedagogicznej otrzymała prawo — jako jedyna z absolwentek — wstąpienia na wyższą uczelnię medyczną bez konieczności zdawania egzaminów.

— Cieszę się z tego ogromnie — zwierzyła się nam rodzicielka — od 1 października br. rozpocznie studia na Wydziale Lekarskim AM w Białymstoku. Medycyna jest moją pasją. Pytamy też inne absolventki o ich dalsze plany życiowe. Anna Kossakowska, również wyróżniająca się w nauce oraz pracy społecznej, wraca w rodzinne strony (pochodzi z gminy Jasionówka, woj. białostockie) i będzie pracowała w szpitalu w Knyżynie. Natomiast Alina Merchelska — rodem ze Stawisk — otrzymała ponętą ofertę z Gdyni i wkrótce rozpocznie pracę w jednym z tamtejszych szpitali.

Podczas uroczystości na sali widzieliśmy przedstawicieli niektórych przedsiębiorstw z Łomży. Skąd ich obecność? Dyrektor szkoły — Jerzy Szymanowski — mówiąc o procesie dydaktycznym oraz o bazie szkole-

niowej — bardzo elepo wyrażał się o tej współpracy. — Pomagano nam budować salę gimnastyczną, urządzić izbę pamięci narodowej oraz przygotować wiele pomocy naukowych — powiedział Jerzy Szymanowski. Podobnie układa się współpraca z zakładem ptiuowarskim. Dzieci uczą się pracować społecznie przy pracach porządkowych w Browarze; natomiast przedsiębiorstwo udostępniło nam autokar na wycieczki krajowe.

Przy okazji dowiedzieliśmy się o przyjęciu w br. do szkoły pierwszego chłopca — kandydata na „pielęgniarską”. Jest nim Piotr Radwański ze wsi Zareby (woj. łomżyńskie). Inny natomiast uczeń, student Zawodowego Studium Medycznego — Jacek Chmielewski, został laureatem międzywojewódzkiego konkursu „Człowiek i medycyna”.

Uroczystość zakończyła się złożeniem ślubowania przez pielęgniarki. Warto z niego przytoczyć takie oto zdanie: „za najwyższe dobro w pracy pielęgniarki uznają dobro chorego... i warto zapamiętać.

Tekst: HENRYK KIN
Fot: GABOR LORINCZY

Traktory dużej mocy dla suwalskiego rolnictwa

Wkrótce PGR w Czerwonce i Węgorzewie otrzymają trzy traktory produkcji radzieckiej K-700 o mocy 215 koni mechanicznych. Popularne „Krowce” charakteryzują się wysokimi parametrami technicznymi. Przede wszystkim mogą pracować w trudnych warunkach. Zapotrzebowanie na taki sprzęt jest w woj. suwalskim duże z uwagi na teren o zróżnicowanej rzeźbie, zakrzewionej podmokłości gruntów. Tylko kilka rolników potrzebuje przynajmniej 100 koni mechanicznych. Podobne zapotrzebowanie występuje w pegerach. (zj)

Makulatura — dobry interes

Z początkiem bieżącego roku załoga Białostockiego Przedsiębiorstwa Surowców Włóknistych podjęła czyn społeczny przy wiozonym przedsiębiorstwie terenowym zakładu oraz zwiększeniu rocznego planu sprzedaży o 2 mln zł. W kwietniu na konferencji Samorządu Robotniczego podjęto dalsze zobowiązania.

Po przeanalizowaniu dostaw makulatury do zakładów przemysłu papierniczego stwierdzono możliwość eksportu surowców wtórnych wartości 3 mln zł.

Wobec ograniczonego odbioru przez przemysł chemiczny złomu gumowego, a jednocześnie dużego zapotrzebowania rolników na opony do wozów, postanowiono podjąć się pozaplanowej naprawy opon samochodowych i sprzedaży ich przez własną sieć placówek handlowych w woj. białostockim, łomżyńskim i ostrołęckim. Wielkość produkcji i dostaw w II półroczu br. określono na 2,250 sztuk opon wartości 630 tys. zł.

Ponadto z początkiem II półroczu br. Przedsiębiorstwo uruchomi w oparciu o własne środki produkcyjnej folii polietylenowej. (a)

Ponad milion zł oszczędności

W grajeńskich zakładach pracy przeprowadzono niedawno przegląd norm zużycia surowców, materiałów, energii i paliw. Łącznie zweryfikowano 84 normy, po analizie wprowadzono 22 nowe normy zużycia paliw i energii. W wyniku przeglądu uzyskano efekty oszczędnościowe sięgające ponad 1 mln zł.

Największe oszczędności uzyskano w SPÓŁDZIELNI TRANSPORTU WIEJSKIEGO, a gdy 433 tys. zł. Rezerwa ta będzie wykorzystana na modernizację zaplecza technicznego spółdzielni. W SPÓŁDZIELNI PRACY WYROBÓW ZABAWKARSKICH „ŁOŚ” zaoszczędzi się materiałów na 341 tys. zł, a w REJONOWYM PRZEDSIĘBIORSTWIE MELIORACYJNYM na 225 tys. zł. (mar)



Konkursy stryżenia owiec były dotychczas popularne w krajach o dużych tradycjach pasterskich. Obecnie urządzamy je również w Polsce. Na V Krajowym Konkursie, który odbył się w Drzkonowie KŻeleń Góry, odnotowano, że mistrzem nad mistrze został najmłodszy 18-letni uczestnik RYSZARD CHRUSZCICKI z Buchatowic (Lubelskie). A gdzie są niedyś słynni białostoccy mistrzowie noży? CAF — Gawalkiewicz

Nasza praca — nasze miasto

Urząd Miejsko-Gminny, Zarząd Miejsko-Gminny ZSMP i Miejsko-Gminny Ośrodek Kultury w Olecku — w ramach realizacji „Sojuszu światła pracy z kulturą i sztuką” — wystąpiły z propozycją urządzenia imprezy społeczno-kulturalnej „Nasza praca — nasze miasto”. Naczelny jej celem jest ożywienie działalności kulturalno-wychowawczej przez nawiązanie aktywnej współpracy z Okręgową Spółdzielnią Mleczarską i Oddziałem WSS, popularyzacja najbardziej wartościowych form działalności.

wyrabianie szacunku dla pracy ludzkiej. Ponadto impreza ma umożliwić mieszkańcom dokładniejsze poznanie specyfiki regionu oraz problematyki społecznej, gospodarczej i kulturalnej zakładów pracy.

Trwająca od 1 czerwca do 20 października br. impreza ma charakter rywalizacji OSM i oddziału WSS na płaszczyźnie gospodarczej, społecznej i kulturalnej. Oceniane będą osiągnięcia produkcyjne, warunki socjalno-bytowe, ruch racjonalizatorski, praca organizacji społecznych, udział zakładów w placówkach kultury w podnoszeniu aktywności kulturalnej pracowników.

Przedstawiamy

Dzielnie walczył wzorowo pracuje

W naszym br. OSM i WSS urządzą ekspozycję obrazującą ich dorobek oraz wstawę i degustację produkcyjnych artykułów żywnościowych. Wyniki współzawodniczenia zostaną ogłoszone 20 października br. podczas imprezy finałowej w formie koncertu dedykowanego załogom obu zakładów pracy.

Impreza stanowi przeniesienie na teren Olecka założenia „suwalskich spotkań społeczno-kulturalnych”, organizowanych w województwie od dwóch lat. Podobne akcje prowadzone są też w Suwałkach i Pisz. Warto aby tego typu działalność podjęto również w innych miastach, mających ku temu sprzyjające warunki takich jak Goldap, Elk, Augustów czy Giżycko.



Fot. K. Swiderski

Samochodem po Suwalszczyźnie

Wojewódzkie Zrzeszenie LZS, Zarząd Wojewódzki ZSMP, Komenda Suwalskiej Chorągwi ZHP, Automobklub „Pojezierze” w Elku — w ramach tegorocznego „Święta Gazety Współczesnej” — organizują polski rajd samochodowy, którego celem jest popularyzacja turystyki samochodowej w środowisku wiejskim, poznanie historii, piękna i zabytków Suwalszczyzny oraz zapoznanie turystów z osiągnięciami przedsiębiorstw rolnych w regionie suwalskim.

Tydzień Kultury Fizycznej

Inauguracja Tygodnia Kultury Fizycznej w Grajewie odbędzie się 2 czerwca br. o godz. 16 przed gmachem Urzędu Miejsko-Gminnego. Tu zlokalizowano start i metę masowych ulicznych biegów. Uczestniczyć w nich będą pracownicy zakładów pracy, młodzież szkolna i członkowie kół LZS.

Brak wyrobów mleczarskich

Od dłuższego czasu są kłopoty z nabyciem w sklepach ełckich w godzinach rannych niektórych wyrobów mleczarskich. Często brak twarogów, serów żółtych — takich jak np. „Liliput”, „Salami” i „Edamski” oraz mleka skondensowanego. Tworzyć można kupię jedynie w godzinach późniejszych. Przyczyną tego są późne dostawy artykułów przez miejscową mleczarnię.

Sprostowanie

Dom handlowy WPHW w ŁOMŻY zmienił nazwę. Poprzednio, należąc do WSS „Spółtem”, nazywał się „Janitar”, a obecnie nazywa się „Merkury”.

Przerwy w dopływie prądu

REJON ENERGETYCZNY ŁOMŻA przeprosza odbiorców za przerwy w dostawie energii elektrycznej, które wystąpią w miejscowościach: — Kownaty w dniu 31.05.77 r. w godz. 7-16, — Kolańki Kościelne, część wsi od dnia 2.06.77 r. w godz. 7 do dnia 3.06.77 r. w godz. 15, — Czachy, Gunie, Czarnowo-Undy, Czarnowo-Błki, Wytko Nowe w dniach 2-3.VI.77 r. w godz. 7-15, — Mściwile, Cwałyny Małe w dniu 3.06.77 r. w godz. 7-15. Powyższe wyłączenia będą spowodowane koniecznością dokonania remontu sieci Blizkich informacji udziela Rejon Energetyczny Łomża, tel. 3461.

Przerwy w dopływie prądu

REJON ENERGETYCZNY GIŻYCKO przeprosza odbiorców energii elektrycznej za przerwy, które wystąpią w miejscowościach: — Mozdżany, Borki, Jurkowo — w dniu 1.VI.77 r. w godz. 8-14, — Pańska Wola — w dniu 2.VI.77 r. w godz. 8-14, — Sołtmany, Żywiec, Boćwinka w dniu 3.VI.77 r. — w godz. 8-14, — Wilkasy Ciastkarna, Elewatory, Wilkasy od „POLAM” do PTT-K — w dniu 6.06.77 r. w godz. 8-14. Powyższe przerwy spowodowane są przeglądem urządzeń energetycznych. Blizszych danych udziela Rejon Energetyczny w Giżycku, tel. 2247.

W razie wypadku

W BIAŁYMSTOKU Miejskie Pogotowie Ratunkowe, ul. Krasińskiego 1, tel. biura 399, tel. informacji pogotowia 222-22. Pogotowie Pogotowia, ul. M. Fornalskiej 11, tel. 240-41; Internistyczne, pediatryczne, ginekologiczne, stomatologiczne, zabiogiczne, rejonowe, chirurgiczne, dermatologiczne w godz. 19-7, w niedzielę i święta całodobie. Terenowe Pogotowie Ratunkowe, ul. Lenina 3/5, tel. biura 355-33; ambulatorium ogólne; ambulatorium chirurgii (dziecięcej), ul. Wolodyjowskiego 3 a. Informacja służby zdrowia: Pogotowie MO — tel. 397; Służba Pożarna — tel. 998; Pogotowie Elektryczne — tel. 991; Pogotowie Gazowe — w godz. 7-15 tel. 363-28, w godz. 15-7 tel. 992; Pogotowie Techniczne Wodociągów — tel. 994; Informacja kolejowa — tel. 910; Pomoc drogową — tel. 991.

W razie wypadku

W BIAŁYMSTOKU Miejskie Pogotowie Ratunkowe, ul. Krasińskiego 1, tel. biura 399, tel. informacji pogotowia 222-22. Pogotowie Pogotowia, ul. M. Fornalskiej 11, tel. 240-41; Internistyczne, pediatryczne, ginekologiczne, stomatologiczne, zabiogiczne, rejonowe, chirurgiczne, dermatologiczne w godz. 19-7, w niedzielę i święta całodobie. Terenowe Pogotowie Ratunkowe, ul. Lenina 3/5, tel. biura 355-33; ambulatorium ogólne; ambulatorium chirurgii (dziecięcej), ul. Wolodyjowskiego 3 a. Informacja służby zdrowia: Pogotowie MO — tel. 397; Służba Pożarna — tel. 998; Pogotowie Elektryczne — tel. 991; Pogotowie Gazowe — w godz. 7-15 tel. 363-28, w godz. 15-7 tel. 992; Pogotowie Techniczne Wodociągów — tel. 994; Informacja kolejowa — tel. 910; Pomoc drogową — tel. 991.

Eksperyment nie doszedł do skutku

Owe nie boją się elektrycznego pastucha. Aby je zmusić do przebywania na wyznaczonym pastwisku potrzebne jest solidne ogrodzenie. Zespołowe gospodarstwo hodowlane i ogrodnicze w WOLI ZAMBROWSKIEJ, w którym gospodarują bracia: EUGENIUSZ, WIESŁAW I ZDZIŚŁAW KACZYŃSCY próbowało rozwiązać sprawę wykorzystując siatkę leżącą przez całe mieszkające bezużytecznie.

16 grudnia ub. r. bracia Kaczyńscy wystąpili do Wydziału Rolnictwa, Leśnictwa i Skupu UW w Łomży, z pismem, w którym m. in. czytamy: „Chcemy zaproponować w naszym gospodarstwie — jako eksperyment — zastosowanie siatki z tworzyw sztucznych, stosowanej obecnie jako zastępa przeciwśnieżna. Przy tej wysokości ogrodzenia trzeba użyć 5 żerdzi oraz mocniejszą i w większej ilości siatkę, gdyż wchodzi w rachubę ciężar żerdzi. Przyjmując, że średnie gospodarstwo hodowlane utrzymuje 300 owiec, posiada przeciętnie około siedem pastwisk kwadratowych, na które musi zużyć przeciętnie na 400 m ogrodzenia 540 żerdzi. Koszt żerdzi i robocizna wynosi 25 zł co pomnożone przez 340 sztuk daje 8,5 tys. zł. Koszt dodatkowych słupków wynosi około 1 tys. zł.

Przy proponowanym ogrodzeniu siatki koszt wyrobienia zmniejsza się co najmniej o 50 proc., a zaoszczędzić się około 2,400 młodych drzew wartości około 35 tys. zł. Przy zastosowaniu siatki z tworzyw sztucznych należy zużyć tylko 3,500 m drutu o przekroju 4 mm, 30 kg całego cynkowanego, tj. ok. 30 kg całego cynkowanego, górnej części siatki (czego nie robi się przy zakładaniu siatki do odśnieżania). W tej sytuacji część siatki byłaby wykorzystana przez cały rok. W tym celu zastosowania takiego rozwiązania w skali kraju można byłoby zaoszczędzić wiele młodego lasu.

Zwracamy się z prośbą o pomoc w otrzymaniu z Rejonu Dróg Publicznych ok. 3,000 m siatki z tworzyw sztucznych. Za wypóżyconą siatkę, jej zamocowanie i

chowywana w magazynach. W okresie letnim w innych warunkach (na słońcu) ulega deformacji. Nie stosując się jej do ogradzania terenu i obiektów, a służąc wyłącznie przy drogach I i II kategorii odśnieżania.

Siatka jest rozdzielana centralnie i przeznaczona wyłącznie na cele zgodne z przeznaczeniem, stąd nie może być wypożyczona na cele hodowlane. Uzyskiwane przez nas przydatki nie zaspokajają potrzeb, więc zachodzi konieczność przedłużenia jej żywotności.

Z tych powodów nie możemy sprawy tej załatwić pozytywnie. I zastępcza Naczelnego Dyrektora — inż. ALFONS SIDZYŃ.

Tak więc eksperyment nie dojdzie do skutku.

Szkoda, bo gdyby się powiodło to w. może taka siatka zaczęto by produkować nie tylko na potrzeby drogowców lecz i hodowców owiec? (zp)



Fot. K. Swiderski

Sosnowy ambaras

Nie wszystko jednak poszło gładko. Szesnastometrowej długości sosny podczas wywożenia ich z lasu na szosę całym swym ciężarem powalily się na jezdnię. Czesał Filipkowski przy pomocy dwóch sąsiadów w ciągu 5 minut usunął z szosy niespodziewaną przeszkodę i ruch drogowy został przywrócony.

Spotkanie z przedownikami pracy gospodarki komunalnej

Z okazji Dnia Pracownika Komunalnego, w Wojewódzkim Przedsiębiorstwie Budownictwa Komunalnego w Łomży odbyło się spotkanie z wyróżniającymi się pracownikami. Uczestniczyli w nim m. in. członek Sekretariatu KW PZPR, kierownik Wydziału Ekonomicznego KW partii —

Karty specjalistyczne dla węgorszewskich rolników

W Węgorszewce odbyło się spotkanie producentów rolników gminy, na którym wręczono 32 karty gospodarstw specjalistycznych. Gmina Węgorszewka należy do producentów w woj. suwalskim pod względem kultury rolnej i wywników produkcyjnych. Karty specjalistyczne otrzymują — jak wiadomo — rolnicy, którzy nie tylko uzyskują wysoką wydajność, ale też wprowadzają nowoczesne warunki technologiczne i organizacyjne produkcji.

Tacy rolnicy jak Zofia Pękala, Stanisław Kiszczak oraz Edward Dzięgiel, którzy podczas spotkania otrzymali karty, mogą być wzorem dla innych.

Szesnaście następnym gospodarstw bliskich jest spełnienia wymogów, stawianych gospodarstwom specjalistycznym. (ceg)

Obchody Dnia Dziecka

Tegoroczne obchody Międzynarodowego Dnia Dziecka będą przebiegały w mieście i gminie Grajewo od 1 do 5 czerwca br. Właśnie. Dla dzieci i młodzieży przewidziano wiele ciekawych i atrakcyjnych imprez kulturalnych i sportowych — rozrywkowych. Odbywać się również wycieczki krajoznawcze i do zakładów pracy.

Spotkanie z przedownikami pracy gospodarki komunalnej

Z okazji Dnia Pracownika Komunalnego, w Wojewódzkim Przedsiębiorstwie Budownictwa Komunalnego w Łomży odbyło się spotkanie z wyróżniającymi się pracownikami. Uczestniczyli w nim m. in. członek Sekretariatu KW PZPR, kierownik Wydziału Ekonomicznego KW partii —

Przerwy w dopływie prądu

REJON ENERGETYCZNY ŁOMŻA przeprosza odbiorców za przerwy w dostawie energii elektrycznej, które wystąpią w miejscowościach: — Kownaty w dniu 31.05.77 r. w godz. 7-16, — Kolańki Kościelne, część wsi od dnia 2.06.77 r. w godz. 7 do dnia 3.06.77 r. w godz. 15, — Czachy, Gunie, Czarnowo-Undy, Czarnowo-Błki, Wytko Nowe w dniach 2-3.VI.77 r. w godz. 7-15, — Mściwile, Cwałyny Małe w dniu 3.06.77 r. w godz. 7-15. Powyższe wyłączenia będą spowodowane koniecznością dokonania remontu sieci Blizkich informacji udziela Rejon Energetyczny Łomża, tel. 3461.

Przerwy w dopływie prądu

REJON ENERGETYCZNY GIŻYCKO przeprosza odbiorców energii elektrycznej za przerwy, które wystąpią w miejscowościach: — Mozdżany, Borki, Jurkowo — w dniu 1.VI.77 r. w godz. 8-14, — Pańska Wola — w dniu 2.VI.77 r. w godz. 8-14, — Sołtmany, Żywiec, Boćwinka w dniu 3.VI.77 r. — w godz. 8-14, — Wilkasy Ciastkarna, Elewatory, Wilkasy od „POLAM” do PTT-K — w dniu 6.06.77 r. w godz. 8-14. Powyższe przerwy spowodowane są przeglądem urządzeń energetycznych. Blizszych danych udziela Rejon Energetyczny w Giżycku, tel. 2247.

Karty specjalistyczne dla węgorszewskich rolników

W Węgorszewce odbyło się spotkanie producentów rolników gminy, na którym wręczono 32 karty gospodarstw specjalistycznych. Gmina Węgorszewka należy do producentów w woj. suwalskim pod względem kultury rolnej i wywników produkcyjnych. Karty specjalistyczne otrzymują — jak wiadomo — rolnicy, którzy nie tylko uzyskują wysoką wydajność, ale też wprowadzają nowoczesne warunki technologiczne i organizacyjne produkcji.

Tacy rolnicy jak Zofia Pękala, Stanisław Kiszczak oraz Edward Dzięgiel, którzy podczas spotkania otrzymali karty, mogą być wzorem dla innych.

Szesnaście następnym gospodarstw bliskich jest spełnienia wymogów, stawianych gospodarstwom specjalistycznym. (ceg)

Obchody Dnia Dziecka

Tegoroczne obchody Międzynarodowego Dnia Dziecka będą przebiegały w mieście i gminie Grajewo od 1 do 5 czerwca br. Właśnie. Dla dzieci i młodzieży przewidziano wiele ciekawych i atrakcyjnych imprez kulturalnych i sportowych — rozrywkowych. Odbywać się również wycieczki krajoznawcze i do zakładów pracy.

Spotkanie z przedownikami pracy gospodarki komunalnej

Z okazji Dnia Pracownika Komunalnego, w Wojewódzkim Przedsiębiorstwie Budownictwa Komunalnego w Łomży odbyło się spotkanie z wyróżniającymi się pracownikami. Uczestniczyli w nim m. in. członek Sekretariatu KW PZPR, kierownik Wydziału Ekonomicznego KW partii —

Przerwy w dopływie prądu

REJON ENERGETYCZNY ŁOMŻA przeprosza odbiorców za przerwy w dostawie energii elektrycznej, które wystąpią w miejscowościach: — Kownaty w dniu 31.05.77 r. w godz. 7-16, — Kolańki Kościelne, część wsi od dnia 2.06.77 r. w godz. 7 do dnia 3.06.77 r. w godz. 15, — Czachy, Gunie, Czarnowo-Undy, Czarnowo-Błki, Wytko Nowe w dniach 2-3.VI.77 r. w godz. 7-15, — Mściwile, Cwałyny Małe w dniu 3.06.77 r. w godz. 7-15. Powyższe wyłączenia będą spowodowane koniecznością dokonania remontu sieci Blizkich informacji udziela Rejon Energetyczny Łomża, tel. 3461.

Przerwy w dopływie prądu

REJON ENERGETYCZNY GIŻYCKO przeprosza odbiorców energii elektrycznej za przerwy, które wystąpią w miejscowościach: — Mozdżany, Borki, Jurkowo — w dniu 1.VI.77 r. w godz. 8-14, — Pańska Wola — w dniu 2.VI.77 r. w godz. 8-14, — Sołtmany, Żywiec, Boćwinka w dniu 3.VI.77 r. — w godz. 8-14, — Wilkasy Ciastkarna, Elewatory, Wilkasy od „POLAM” do PTT-K — w dniu 6.06.77 r. w godz. 8-14. Powyższe przerwy spowodowane są przeglądem urządzeń energetycznych. Blizszych danych udziela Rejon Energetyczny w Giżycku, tel. 2247.

W razie wypadku

W BIAŁYMSTOKU Miejskie Pogotowie Ratunkowe, ul. Krasińskiego 1, tel. biura 399, tel. informacji pogotowia 222-22. Pogotowie Pogotowia, ul. M. Fornalskiej 11, tel. 240-41; Internistyczne, pediatryczne, ginekologiczne, stomatologiczne, zabiogiczne, rejonowe, chirurgiczne, dermatologiczne w godz. 19-7, w niedzielę i święta całodobie. Terenowe Pogotowie Ratunkowe, ul. Lenina 3/5, tel. biura 355-33; ambulatorium ogólne; ambulatorium chirurgii (dziecięcej), ul. Wolodyjowskiego 3 a. Informacja służby zdrowia: Pogotowie MO — tel. 397; Służba Pożarna — tel. 998; Pogotowie Elektryczne — tel. 991; Pogotowie Gazowe — w godz. 7-15 tel. 363-28, w godz. 15-7 tel. 992; Pogotowie Techniczne Wodociągów — tel. 994; Informacja kolejowa — tel. 910; Pomoc drogową — tel. 991.

W razie wypadku

W BIAŁYMSTOKU Miejskie Pogotowie Ratunkowe, ul. Krasińskiego 1, tel. biura 399, tel. informacji pogotowia 222-22. Pogotowie Pogotowia, ul. M. Fornalskiej 11, tel. 240-41; Internistyczne, pediatryczne, ginekologiczne, stomatologiczne, zabiogiczne, rejonowe, chirurgiczne, dermatologiczne w godz. 19-7, w niedzielę i święta całodobie. Terenowe Pogotowie Ratunkowe, ul. Lenina 3/5, tel. biura 355-33; ambulatorium ogólne; ambulatorium chirurgii (dziecięcej), ul. Wolodyjowskiego 3 a. Informacja służby zdrowia: Pogotowie MO — tel. 397; Służba Pożarna — tel. 998; Pogotowie Elektryczne — tel. 991; Pogotowie Gazowe — w godz. 7-15 tel. 363-28, w godz. 15-7 tel. 992; Pogotowie Techniczne Wodociągów — tel. 994; Informacja kolejowa — tel. 910; Pomoc drogową — tel. 991.

W razie wypadku

W BIAŁYMSTOKU Miejskie Pogotowie Ratunkowe, ul. Krasińskiego 1, tel. biura 399, tel. informacji pogotowia 222-22. Pogotowie Pogotowia, ul. M. Fornalskiej 11, tel. 240-41; Internistyczne, pediatryczne, ginekologiczne, stomatologiczne, zabiogiczne, rejonowe, chirurgiczne, dermatologiczne w godz. 19-7, w niedzielę i święta całodobie. Terenowe Pogotowie Ratunkowe, ul. Lenina 3/5, tel. biura 355-33; ambulatorium ogólne; ambulatorium chirurgii (dziecięcej), ul. Wolodyjowskiego 3 a. Informacja służby zdrowia: Pogotowie MO — tel. 397; Służba Pożarna — tel. 998; Pogotowie Elektryczne — tel. 991; Pogotowie Gazowe — w godz. 7-15 tel. 363-28, w godz. 15-7 tel. 992; Pogotowie Techniczne Wodociągów — tel. 994; Informacja kolejowa — tel. 910; Pomoc drogową — tel. 991.

W razie wypadku

W BIAŁYMSTOKU Miejskie Pogotowie Ratunkowe, ul. Krasińskiego 1, tel. biura 399, tel. informacji pogotowia 222-22. Pogotowie Pogotowia, ul. M. Fornalskiej 11, tel. 240-41; Internistyczne, pediatryczne, ginekologiczne, stomatologiczne, zabiogiczne, rejonowe, chirurgiczne, dermatologiczne w godz. 19-7, w niedzielę i święta całodobie. Terenowe Pogotowie Ratunkowe, ul. Lenina 3/5, tel. biura 355-33; ambulatorium ogólne; ambulatorium chirurgii (dziecięcej), ul. Wolodyjowskiego 3 a. Informacja służby zdrowia: Pogotowie MO — tel. 397; Służba Pożarna — tel. 998; Pogotowie Elektryczne — tel. 991; Pogotowie Gazowe — w godz. 7-15 tel. 363-28, w godz. 15-7 tel. 992; Pogotowie Techniczne Wodociągów — tel. 994; Informacja kolejowa — tel. 910; Pomoc drogową — tel. 991.

W razie wypadku

W BIAŁYMSTOKU Miejskie Pogotowie Ratunkowe, ul. Krasińskiego 1, tel. biura 399, tel. informacji pogotowia 222-22. Pogotowie Pogotowia, ul. M. Fornalskiej 11, tel. 240-41; Internistyczne, pediatryczne, ginekologiczne, stomatologiczne, zabiogiczne, rejonowe, chirurgiczne, dermatologiczne w godz. 19-7, w niedzielę i święta całodobie. Terenowe Pogotowie Ratunkowe, ul. Lenina 3/5, tel. biura 355-33; ambulatorium ogólne; ambulatorium chirurgii (dziecięcej), ul. Wolodyjowskiego 3 a. Informacja służby zdrowia: Pogotowie MO — tel. 397; Służba Pożarna — tel. 998; Pogotowie Elektryczne — tel. 991; Pogotowie Gazowe — w godz. 7-15 tel. 363-28, w godz. 15-7 tel. 992; Pogotowie Techniczne Wodociągów — tel. 994; Informacja kolejowa — tel. 910; Pomoc drogową — tel. 991.

W razie wypadku

W BIAŁYMSTOKU Miejskie Pogotowie Ratunkowe, ul. Krasińskiego 1, tel. biura 399, tel. informacji pogotowia 222-22. Pogotowie Pogotowia, ul. M. Fornalskiej 11, tel. 240-41; Internistyczne, pediatryczne, ginekologiczne, stomatologiczne, zabiogiczne, rejonowe, chirurgiczne, dermatologiczne w godz. 19-7, w niedzielę i święta całodobie. Terenowe Pogotowie Ratunkowe, ul. Lenina 3/5, tel. biura 355-33; ambulatorium ogólne; ambulatorium chirurgii (dziecięcej), ul. Wolodyjowskiego 3 a. Informacja służby zdrowia: Pogotowie MO — tel. 397; Służba Pożarna — tel. 998; Pogotowie Elektryczne — tel. 991; Pogotowie Gazowe — w godz. 7-15 tel. 363-28, w godz. 15-7 tel. 992; Pogotowie Techniczne Wodociągów — tel. 994; Informacja kolejowa — tel. 910; Pomoc drogową — tel. 991.

W razie wypadku

W BIAŁYMSTOKU Miejskie Pogotowie Ratunkowe, ul. Krasińskiego 1, tel. biura 399, tel. informacji pogotowia 222-22. Pogotowie Pogotowia, ul. M. Fornalskiej 11, tel. 240-41; Internistyczne, pediatryczne, ginekologiczne, stomatologiczne, zabiogiczne, rejonowe, chirurgiczne, dermatologiczne w godz. 19-7, w niedzielę i święta całodobie. Terenowe Pogotowie Ratunkowe, ul. Lenina 3/5, tel. biura 355-33; ambulatorium ogólne; ambulatorium chirurgii (dziecięcej), ul. Wolodyjowskiego 3 a. Informacja służby zdrowia: Pogotowie MO — tel. 397; Służba Pożarna — tel. 998; Pogotowie Elektryczne — tel. 991; Pogotowie Gazowe — w godz. 7-15 tel. 363-28, w godz. 15-7 tel. 992; Pogotowie Techniczne Wodociągów — tel. 994; Informacja kolejowa — tel. 910; Pomoc drogową — tel. 991.

W razie wypadku

W BIAŁYMSTOKU Miejskie Pogotowie Ratunkowe, ul. Krasińskiego 1, tel. biura 399, tel. informacji pogotowia 222-22. Pogotowie Pogotowia, ul. M. Fornalskiej 11, tel. 240-41; Internistyczne, pediatryczne, ginekologiczne, stomatologiczne, zabiogiczne, rejonowe, chirurgiczne, dermatologiczne w godz. 19-7, w niedzielę i święta całodobie. Terenowe Pogotowie Ratunkowe, ul. Lenina 3/5, tel. biura 355-33; ambulatorium ogólne; ambulatorium chirurgii (dziecięcej), ul. Wolodyjowskiego 3 a. Informacja służby zdrowia: Pogotowie MO — tel. 397; Służba Pożarna — tel. 998; Pogotowie Elektryczne — tel. 991; Pogotowie Gazowe — w godz. 7-15 tel. 363-28, w godz. 15-7 tel. 992; Pogotowie Techniczne Wodociągów — tel. 994; Informacja kolejowa — tel. 910; Pomoc drogową — tel. 991.

W razie wypadku

W BIAŁYMSTOKU Miejskie Pogotowie Ratunkowe, ul. Krasińskiego 1, tel. biura 399, tel. informacji pogotowia 222-22. Pogotowie Pogotowia, ul. M. Fornalskiej 11, tel. 240-41; Internistyczne, pediatryczne, ginekologiczne, stomatologiczne, zabiogiczne, rejonowe, chirurgiczne, dermatologiczne w godz. 19-7, w niedzielę i święta całodobie. Terenowe Pogotowie Ratunkowe, ul. Lenina 3/5, tel. biura 355-33; ambulatorium ogólne; ambulatorium chirurgii (dziecięcej), ul. Wolodyjowskiego 3 a. Informacja służby zdrowia: Pogotowie MO — tel. 397; Służba Pożarna — tel. 998; Pogotowie Elektryczne — tel. 991; Pogotowie Gazowe — w godz. 7-15 tel. 363-28, w godz. 15-7 tel. 992; Pogotowie Techniczne Wodociągów — tel. 994; Informacja kolejowa — tel. 910; Pomoc drogową — tel. 991.

W razie wypadku

W BIAŁYMSTOKU Miejskie Pogotowie Ratunkowe, ul. Krasińskiego 1, tel. biura 399, tel. informacji pogotowia 222-22. Pogotowie Pogotowia, ul. M. Fornalskiej 11, tel. 240-41; Internistyczne, pediatryczne, ginekologiczne, stomatologiczne, zabiogiczne, rejonowe, chirurgiczne, dermatologiczne w godz. 19-7, w niedzielę i święta całodobie. Terenowe Pogotowie Ratunkowe, ul. Lenina 3/5, tel. biura 355-33; ambulatorium ogólne; ambulatorium chirurgii (dziecięcej), ul. Wolodyjowskiego 3 a. Informacja służby zdrowia: Pogotowie MO — tel. 397; Służba Pożarna — tel. 998; Pogotowie Elektryczne — tel. 991; Pogotowie Gazowe — w godz. 7-15 tel. 363-28, w godz. 15-7 tel. 992; Pogotowie Techniczne Wodociągów — tel. 994; Informacja kolejowa — tel. 910; Pomoc drogową — tel. 991.

W razie wypadku

W BIAŁYMSTOKU Miejskie Pogotowie Ratunkowe, ul. Krasińskiego 1, tel. biura 399, tel. informacji pogotowia 222-22. Pogotowie Pogotowia, ul. M. Fornalskiej 11, tel. 240-41; Internistyczne, pediatryczne, ginekologiczne, stomatologiczne, zabiogiczne, rejonowe, chirurgiczne, dermatologiczne w godz. 19-7, w niedzielę i święta całodobie. Terenowe Pogotowie Ratunkowe, ul. Lenina 3/5, tel. biura 355-33; ambulatorium ogólne; ambulatorium chirurgii (dziecięcej), ul. Wolodyjowskiego 3 a. Informacja służby zdrowia: Pogotowie MO — tel. 397; Służba Pożarna — tel. 998; Pogotowie Elektryczne — tel. 991; Pogotowie Gazowe — w godz. 7-15 tel. 363-28, w godz. 15-7 tel. 992; Pogotowie Techniczne Wodociągów — tel. 994; Informacja kolejowa — tel. 910; Pomoc drogową — tel. 991.

W razie wypadku

W BIAŁYMSTOKU Miejskie Pogotowie Ratunkowe, ul. Krasińskiego 1, tel. biura 399, tel. informacji pogotowia 222-22. Pogotowie Pogotowia, ul. M. Fornalskiej 11, tel. 240-41; Internistyczne, pediatryczne, ginekologiczne, stomatologiczne, zabiogiczne, rejonowe, chirurgiczne, dermatologiczne w godz. 19-7, w niedzielę i święta całodobie. Terenowe Pogotowie Ratunkowe, ul. Lenina 3/5, tel. biura 355-33; ambulatorium ogólne; ambulatorium chirurgii (dziecięcej), ul. Wolodyjowskiego 3 a. Informacja służby zdrowia: Pogotowie MO — tel. 397; Służba Pożarna — tel. 998; Pogotowie Elektryczne — tel. 991; Pogotowie Gazowe — w godz. 7-15 tel. 363-28, w godz. 15-7 tel. 992; Pogotowie Techniczne Wodociągów — tel. 994; Informacja kolejowa — tel. 910; Pomoc drogową — tel. 991.

W razie wypadku

W BIAŁYMSTOKU Miejskie Pogotowie Ratunkowe, ul. Krasińskiego 1, tel. biura 399, tel. informacji pogotowia 222-22. Pogotowie Pogotowia, ul. M. Fornalskiej 11, tel. 240-41; Internistyczne, pediatryczne, ginekologiczne, stomatologiczne, zabiogiczne, rejonowe, chirurgiczne, dermatologiczne w godz. 19-7, w niedzielę i święta całodobie. Terenowe Pogotowie Ratunkowe, ul. Lenina 3/5, tel. biura 355-33; ambulatorium ogólne; ambulatorium chirurgii (dziecięcej), ul. Wolodyjowskiego 3 a. Informacja służby zdrowia: Pogotowie MO — tel. 397; Służba Pożarna — tel. 998; Pogotowie Elektryczne — tel. 991; Pogotowie Gazowe — w godz. 7-15 tel. 363-28, w godz. 15-7 tel. 992; Pogotowie Techniczne Wodociągów — tel. 994; Informacja kolejowa — tel. 910; Pomoc drogową — tel. 991.