

Proletariusze  
wszystkich  
krajów.  
Łączcie się!

Nr 263 (7766)

Białystok - Łomża - Suwałki, czwartek 27 listopada 1975 r.

NAKLAD 129.745

A

Cena 50 gr

### Posiedzenie CKKP

WARSZAWA (PAP) — 26 bm. w Warszawie, na plenarnym posiedzeniu Centralnej Komisji Kontroli Partijnej, rozpatrzone i przyjęte sprawozdanie z działalności CKKP w okresie między VI i VII Zjazdem PZPR.

W obradach uczestniczyli członkowie Biura Politycznego, sekretarz KC PZPR — Edward Babuch.

Na Plenum podkreślono, że w minionych 4 latach działalność CKKP była ściśle podporządkowana realizacji uchwały VI Zjazdu partii, Wytycznych i Krajowej Konferencji PZPR i wynikających z nich zadań w dziedzinie politycznej, ideologicznej i organizacyjnej umacniania szeregu partyjnych. Składając uwagę na kształtowanie wysokiej ideowości i odpowiedzialności za sprawę partii, na umacnianiu dyscypliny partyjnej, komisje kontroli partyjnej aktywne uczestniczyły w realizacji zadań wynikających z uchwał plenarnych posiedzeń KC, decyzji Biura Politycznego i Sekretariatu KC PZPR. Szczególnie wielkie znaczenie przywiązywano do umacniania roli podstawowych organizacji partyjnych. Miały także duży udział w pracach instancji partyjnych, których celem był wzrost dynamiki i efektywności produkcji oraz usprawnienie działalności organów administracji państwowej i gospodarczej.

### Rożruch kopalni „Piast”

KATOWICE (PAP) — 26 bm. w kopalni „Piast”, która oficjalnie przekazana została do eksploatacji 3 grudnia br., na górnicze święto — „Barbarkę” — rozpoczął się rożruch urządzeń pierzchni kłosa wydobywczej. W oddziale 61 wyposyżony w obrotowe szachty, produkcyjny, elektryczny, polski kombinat węglowy KW-3 i inne urządzenia do samodzielnego transportu węgla, rozpoczęły pracę.

Kopalnia „Piast” zbudowana została w rekordowo krótkim okresie czasu — 2,5 lat.

### Deficyt fosforowych

### Wzrasta sprzedaż nawozów mineralnych

W listopadzie, w naszych trzech województwach, wzrosła sprzedaż nawozów mineralnych. Pod magazynami gminnych spółdzielni można spotkać liczne furmanki i ciągniki z przyczepami. Rolnicy mają więcej czasu i starają się wykorzystać go na zakupienie środków niezbędnych do produkcji. Zapasy nawozów zaczęły wreszcie maleć. Tym bardziej, że do końca listopada stosowane są przy ich sprzedaży bonifikaty.

W ciągu 15 dni listopada rozprzedażono w województwie białostockim 22 tys. ton nawozów, co stanowi 11,2 proc. rocznego planu dostaw. W porównaniu z poprzednimi miesiącami nastąpił duży wzrost sprzedaży, przy czym dynamika ta utrzymuje się nadal. Do tej pory województwo rozprzedało ogółem około 50 proc. rocznego przydziału nawozów. Najlepiej postępuje ich sprzedaż w gminach: Szudziałowo, Michałowo, Zabłudów. Dla oddziałów najbardziej — w Chrabotkach, Sokółce i Kuźnicy.

W Łomżyńskim rozprzedażono ponad 40 proc. nawozów. Najefektywniej rozwija się ich sprzedaż w gminach: Sumowo (tutejsi rolnicy odebrali już ponad 60 proc. przydziału), Zambrów i Kolaki. Bardzo słabo natomiast — w gminie Nur.

Na Suwalszczyźnie rolnicy wykupili ok. 45 proc. nawozów bonifikatami.

W całym kraju zima w pełni w Nowosądeckim 30 stopni mrozu

WARSZAWA (PAP) — Nie spotykana w tej porze roku fala mroźna pojawiła się w Polsce południowej. 26 bm. nad ranem w okolicach Jankowic w woj. nowosądeckim termometry wskazywały prawie 30 st. mrozu. W Krakowie 26 st. mrozu, w Warszawie 20 st. mrozu. Silny mraz pojawił się w południowej części w znacznym stopniu zakłócił prace ruchu pociągów. Wykryto kilka pęknięć szyn, które natychmiast zostały naprawione przez specjalne brygady remontowe. Zanotowano duże opóźnienia pociągów dalekobieżnych, dochodzące do 120 minut.

W Beskidach rozgościła się zima na całego. W górach — panuje mroźna i słoneczna pogoda. Zaniechęcająco do wycieczek i uprawiania narciarstwa. W środę, 26 bm. o godz. 8.00 rano temperatura na Klimczoku wyniosła 30 stopni C. poniżej zera.

W nowy na Kielecczyźnie nastąpił dalszy spadek temperatury. Na Kieleckim „biegunie zimna” — Na Łękiej Górze — termometry wskazywały minus 16 stopni C.

Takich mrozów w ostatniej dekadzie listopada we Wrocławiu nie było już od wielu lat. 26 nie było, 27 rano w mieście bm. o godz. 7.00 rano termometry wskazywały minus 11 st. Zimowa aura uderzyła prace szeregów przedsiębiorstw transportowych — autobusów PKS docierają do końcówki przystanków z kilkudziesięciominutowym opóźnieniem.

W Londynie — w środę są w strukturze (RPA) skazał jednego z najwybitniejszych poetów w Po-

Francuska próba nuklearna

W Londynie — w środę są w strukturze (RPA) skazał jednego z najwybitniejszych poetów w Po-

W Londynie — w środę są w strukturze (RPA) skazał jednego z najwybitniejszych poetów w Po-

W Londynie — w środę są w strukturze (RPA) skazał jednego z najwybitniejszych poetów w Po-

W Londynie — w środę są w strukturze (RPA) skazał jednego z najwybitniejszych poetów w Po-



W centralnym ośrodku projektowo-konstrucyjnym maszyn górnictwa w Gliwicach przechodzi próby konstruowania tu ścianowa obudowa ostonowa KOMAG-1. Obudowa służyca do pracy w ścianach przeznaczonych na pełny szal, wysokości od 1 do 2,2 m, nachyleniu do 35 st. przy strzałach kruchych i średnio zwijzłych, znajduje zastosowanie przede wszystkim w kopalniach ROW-u. Rewelacyjna obudowa ścianowa KOMAG-1 może współdziałać z kombinatem urabiającym jedno- lub dwukierunkowo strugłem. KOMAG-1 została w całości wykonana w ramach zobowiązania przedzjazdowego wartości 40 mln zł. CAF—Jakubowski

### Sesja WRN w Białymstoku

### Program poprawy warunków socjalno-bytowych załóg zakładów pracy

Wczoraj, 26 bm., obradowali w Białymstoku na wspólnej sesji Wojewódzka Rada Narodowa i Wojewódzka Rada Związków Zawodowych. Głównym tematem sesji była ocena warunków socjalno-bytowych załóg zakładów pracy w woj. białostockim oraz program ich poprawy w latach 1976—1980.

Obrady sesji otworzył przewodniczący WRN, I sekretarz KW PZPR w Białymstoku — Władysław Juszkiewicz. Powitał on zastępcę Prokuratora Generalnego PRL — Aleksan-

dra Sliwierskiego. Przybyli również wojewoda białostocki — Zygmunt Sprycha, przewodniczący WRZZ — Józef Trusiewicz oraz przedstawiciele kierownictwa resortów i wojewódzkiego.

Po referacie przedstawionym przez wojewodę białostockiego, Leopolda Rybakiewicza i wystąpieniu przewodniczącego WRZZ — Józefa Trusiewicza, rozpoczęła się dyskusja radnych nad przedstawionymi materiałami.

Kolejne wystąpienia w dyskusji obok dużej rzetelności, cechowała troską o jak najszerszą poprawę warunków pracy i spraw socjalno-byto-

wych. Wskazywano na drogi poprawy sytuacji na drogach województwa białostockiego. Najbardziej — w Chrabotkach, Sokółce i Kuźnicy.

W Łomżyńskim rozprzedażono ponad 40 proc. nawozów. Najefektywniej rozwija się ich sprzedaż w gminach: Sumowo (tutejsi rolnicy odebrali już ponad 60 proc. przydziału), Zambrów i Kolaki. Bardzo słabo natomiast — w gminie Nur.

Na Suwalszczyźnie rolnicy wykupili ok. 45 proc. nawozów bonifikatami.

W całym kraju zima w pełni w Nowosądeckim 30 stopni mrozu

WARSZAWA (PAP) — Nie spotykana w tej porze roku fala mroźna pojawiła się w Polsce południowej. 26 bm. nad ranem w okolicach Jankowic w woj. nowosądeckim termometry wskazywały prawie 30 st. mrozu. W Krakowie 26 st. mrozu, w Warszawie 20 st. mrozu. Silny mraz pojawił się w południowej części w znacznym stopniu zakłócił prace ruchu pociągów. Wykryto kilka pęknięć szyn, które natychmiast zostały naprawione przez specjalne brygady remontowe. Zanotowano duże opóźnienia pociągów dalekobieżnych, dochodzące do 120 minut.

W Beskidach rozgościła się zima na całego. W górach — panuje mroźna i słoneczna pogoda. Zaniechęcająco do wycieczek i uprawiania narciarstwa. W środę, 26 bm. o godz. 8.00 rano temperatura na Klimczoku wyniosła 30 stopni C. poniżej zera.

W nowy na Kielecczyźnie nastąpił dalszy spadek temperatury. Na Kieleckim „biegunie zimna” — Na Łękiej Górze — termometry wskazywały minus 16 stopni C.

Takich mrozów w ostatniej dekadzie listopada we Wrocławiu nie było już od wielu lat. 26 nie było, 27 rano w mieście bm. o godz. 7.00 rano termometry wskazywały minus 11 st. Zimowa aura uderzyła prace szeregów przedsiębiorstw transportowych — autobusów PKS docierają do końcówki przystanków z kilkudziesięciominutowym opóźnieniem.

W Londynie — w środę są w strukturze (RPA) skazał jednego z najwybitniejszych poetów w Po-

Francuska próba nuklearna

W Londynie — w środę są w strukturze (RPA) skazał jednego z najwybitniejszych poetów w Po-

W Londynie — w środę są w strukturze (RPA) skazał jednego z najwybitniejszych poetów w Po-

W Londynie — w środę są w strukturze (RPA) skazał jednego z najwybitniejszych poetów w Po-

W Londynie — w środę są w strukturze (RPA) skazał jednego z najwybitniejszych poetów w Po-

W Londynie — w środę są w strukturze (RPA) skazał jednego z najwybitniejszych poetów w Po-

W Londynie — w środę są w strukturze (RPA) skazał jednego z najwybitniejszych poetów w Po-

W Londynie — w środę są w strukturze (RPA) skazał jednego z najwybitniejszych poetów w Po-

W Londynie — w środę są w strukturze (RPA) skazał jednego z najwybitniejszych poetów w Po-

W Londynie — w środę są w strukturze (RPA) skazał jednego z najwybitniejszych poetów w Po-

W Londynie — w środę są w strukturze (RPA) skazał jednego z najwybitniejszych poetów w Po-

### Realizacja zobowiązań przedzjazdowych

### Dodatkowa produkcja towarów

### Przyspieszenie budowy placówek socjalnych

## Kraj przed VII Zjazdem

WARSZAWA (PAP) — W środę, 26 bm., podobnie jak przez wiele poprzednich dni z różnych stron kraju nadechły informacje od korespondentów PAP świadczące o wysokim tempie pracy naszego przemysłu i budownictwa, o realizacji zobowiązań podjętych przez załogi na czesie VII Zjazdu partii. W nadesłanych korespondencjach zawarte są przykłady przedterminowego oddawania do użytku różnych obiektów, realizacji inicjatyw, których celem jest poprawa warunków pracy i ułatwienie życia społeczeństwa. Ludzie pracy swe poparcie dla programu partii manifestują dodatkową produkcją towarów potrzebnych na rynku, przyspieszeniem budowy placówek socjalnych.

### Nowy komputer z zakładów „MERA-ELWRO”

Załoga wrocławskich zakładów elektronicznych „MERA-ELWRO” zakończyła w środę montaż kolejnego, siódmego już w tym roku, komputera jednolitego systemu „Riad” (typu „R-32”). Najnowszy komputer trzeciej generacji wyekspediowano tego dnia do Warszawy, gdzie będzie prezentowany na wystawie do robku polskiego przemysłu elektronicznego w bieżącym 5-lacie, przygotowywanej przez Zjednoczenie „MERA”. W tych samych zakładach rozpoczęto odbiór zmontowanych w rekordowym tempie pierwszych trzech jednostek sterujących pamięcią cyfrową komputerów serii „Odra - 1305” i „Odra - 1325”, przeznaczonych na eksport.

### Wrocławskie zakłady elektroniczne „MERA-ELWRO”

Załoga wrocławskich zakładów elektronicznych „MERA-ELWRO” zakończyła w środę montaż kolejnego, siódmego już w tym roku, komputera jednolitego systemu „Riad” (typu „R-32”). Najnowszy komputer trzeciej generacji wyekspediowano tego dnia do Warszawy, gdzie będzie prezentowany na wystawie do robku polskiego przemysłu elektronicznego w bieżącym 5-lacie, przygotowywanej przez Zjednoczenie „MERA”. W tych samych zakładach rozpoczęto odbiór zmontowanych w rekordowym tempie pierwszych trzech jednostek sterujących pamięcią cyfrową komputerów serii „Odra - 1305” i „Odra - 1325”, przeznaczonych na eksport.

### Wrocławskie zakłady elektroniczne „MERA-ELWRO”

Załoga wrocławskich zakładów elektronicznych „MERA-ELWRO” zakończyła w środę montaż kolejnego, siódmego już w tym roku, komputera jednolitego systemu „Riad” (typu „R-32”). Najnowszy komputer trzeciej generacji wyekspediowano tego dnia do Warszawy, gdzie będzie prezentowany na wystawie do robku polskiego przemysłu elektronicznego w bieżącym 5-lacie, przygotowywanej przez Zjednoczenie „MERA”. W tych samych zakładach rozpoczęto odbiór zmontowanych w rekordowym tempie pierwszych trzech jednostek sterujących pamięcią cyfrową komputerów serii „Odra - 1305” i „Odra - 1325”, przeznaczonych na eksport.

### Wrocławskie zakłady elektroniczne „MERA-ELWRO”

Załoga wrocławskich zakładów elektronicznych „MERA-ELWRO” zakończyła w środę montaż kolejnego, siódmego już w tym roku, komputera jednolitego systemu „Riad” (typu „R-32”). Najnowszy komputer trzeciej generacji wyekspediowano tego dnia do Warszawy, gdzie będzie prezentowany na wystawie do robku polskiego przemysłu elektronicznego w bieżącym 5-lacie, przygotowywanej przez Zjednoczenie „MERA”. W tych samych zakładach rozpoczęto odbiór zmontowanych w rekordowym tempie pierwszych trzech jednostek sterujących pamięcią cyfrową komputerów serii „Odra - 1305” i „Odra - 1325”, przeznaczonych na eksport.

### Wrocławskie zakłady elektroniczne „MERA-ELWRO”

Załoga wrocławskich zakładów elektronicznych „MERA-ELWRO” zakończyła w środę montaż kolejnego, siódmego już w tym roku, komputera jednolitego systemu „Riad” (typu „R-32”). Najnowszy komputer trzeciej generacji wyekspediowano tego dnia do Warszawy, gdzie będzie prezentowany na wystawie do robku polskiego przemysłu elektronicznego w bieżącym 5-lacie, przygotowywanej przez Zjednoczenie „MERA”. W tych samych zakładach rozpoczęto odbiór zmontowanych w rekordowym tempie pierwszych trzech jednostek sterujących pamięcią cyfrową komputerów serii „Odra - 1305” i „Odra - 1325”, przeznaczonych na eksport.

### Wrocławskie zakłady elektroniczne „MERA-ELWRO”

Załoga wrocławskich zakładów elektronicznych „MERA-ELWRO” zakończyła w środę montaż kolejnego, siódmego już w tym roku, komputera jednolitego systemu „Riad” (typu „R-32”). Najnowszy komputer trzeciej generacji wyekspediowano tego dnia do Warszawy, gdzie będzie prezentowany na wystawie do robku polskiego przemysłu elektronicznego w bieżącym 5-lacie, przygotowywanej przez Zjednoczenie „MERA”. W tych samych zakładach rozpoczęto odbiór zmontowanych w rekordowym tempie pierwszych trzech jednostek sterujących pamięcią cyfrową komputerów serii „Odra - 1305” i „Odra - 1325”, przeznaczonych na eksport.

### Wrocławskie zakłady elektroniczne „MERA-ELWRO”

Załoga wrocławskich zakładów elektronicznych „MERA-ELWRO” zakończyła w środę montaż kolejnego, siódmego już w tym roku, komputera jednolitego systemu „Riad” (typu „R-32”). Najnowszy komputer trzeciej generacji wyekspediowano tego dnia do Warszawy, gdzie będzie prezentowany na wystawie do robku polskiego przemysłu elektronicznego w bieżącym 5-lacie, przygotowywanej przez Zjednoczenie „MERA”. W tych samych zakładach rozpoczęto odbiór zmontowanych w rekordowym tempie pierwszych trzech jednostek sterujących pamięcią cyfrową komputerów serii „Odra - 1305” i „Odra - 1325”, przeznaczonych na eksport.

### Wrocławskie zakłady elektroniczne „MERA-ELWRO”

Załoga wrocławskich zakładów elektronicznych „MERA-ELWRO” zakończyła w środę montaż kolejnego, siódmego już w tym roku, komputera jednolitego systemu „Riad” (typu „R-32”). Najnowszy komputer trzeciej generacji wyekspediowano tego dnia do Warszawy, gdzie będzie prezentowany na wystawie do robku polskiego przemysłu elektronicznego w bieżącym 5-lacie, przygotowywanej przez Zjednoczenie „MERA”. W tych samych zakładach rozpoczęto odbiór zmontowanych w rekordowym tempie pierwszych trzech jednostek sterujących pamięcią cyfrową komputerów serii „Odra - 1305” i „Odra - 1325”, przeznaczonych na eksport.

### Wrocławskie zakłady elektroniczne „MERA-ELWRO”

Załoga wrocławskich zakładów elektronicznych „MERA-ELWRO” zakończyła w środę montaż kolejnego, siódmego już w tym roku, komputera jednolitego systemu „Riad” (typu „R-32”). Najnowszy komputer trzeciej generacji wyekspediowano tego dnia do Warszawy, gdzie będzie prezentowany na wystawie do robku polskiego przemysłu elektronicznego w bieżącym 5-lacie, przygotowywanej przez Zjednoczenie „MERA”. W tych samych zakładach rozpoczęto odbiór zmontowanych w rekordowym tempie pierwszych trzech jednostek sterujących pamięcią cyfrową komputerów serii „Odra - 1305” i „Odra - 1325”, przeznaczonych na eksport.

### Wrocławskie zakłady elektroniczne „MERA-ELWRO”

Załoga wrocławskich zakładów elektronicznych „MERA-ELWRO” zakończyła w środę montaż kolejnego, siódmego już w tym roku, komputera jednolitego systemu „Riad” (typu „R-32”). Najnowszy komputer trzeciej generacji wyekspediowano tego dnia do Warszawy, gdzie będzie prezentowany na wystawie do robku polskiego przemysłu elektronicznego w bieżącym 5-lacie, przygotowywanej przez Zjednoczenie „MERA”. W tych samych zakładach rozpoczęto odbiór zmontowanych w rekordowym tempie pierwszych trzech jednostek sterujących pamięcią cyfrową komputerów serii „Odra - 1305” i „Odra - 1325”, przeznaczonych na eksport.

### Wrocławskie zakłady elektroniczne „MERA-ELWRO”

Załoga wrocławskich zakładów elektronicznych „MERA-ELWRO” zakończyła w środę montaż kolejnego, siódmego już w tym roku, komputera jednolitego systemu „Riad” (typu „R-32”). Najnowszy komputer trzeciej generacji wyekspediowano tego dnia do Warszawy, gdzie będzie prezentowany na wystawie do robku polskiego przemysłu elektronicznego w bieżącym 5-lacie, przygotowywanej przez Zjednoczenie „MERA”. W tych samych zakładach rozpoczęto odbiór zmontowanych w rekordowym tempie pierwszych trzech jednostek sterujących pamięcią cyfrową komputerów serii „Odra - 1305” i „Odra - 1325”, przeznaczonych na eksport.

### Wrocławskie zakłady elektroniczne „MERA-ELWRO”

Załoga wrocławskich zakładów elektronicznych „MERA-ELWRO” zakończyła w środę montaż kolejnego, siódmego już w tym roku, komputera jednolitego systemu „Riad” (typu „R-32”). Najnowszy komputer trzeciej generacji wyekspediowano tego dnia do Warszawy, gdzie będzie prezentowany na wystawie do robku polskiego przemysłu elektronicznego w bieżącym 5-lacie, przygotowywanej przez Zjednoczenie „MERA”. W tych samych zakładach rozpoczęto odbiór zmontowanych w rekordowym tempie pierwszych trzech jednostek sterujących pamięcią cyfrową komputerów serii „Odra - 1305” i „Odra - 1325”, przeznaczonych na eksport.

### Wrocławskie zakłady elektroniczne „MERA-ELWRO”

Załoga wrocławskich zakładów elektronicznych „MERA-ELWRO” zakończyła w środę montaż kolejnego, siódmego już w tym roku, komputera jednolitego systemu „Riad” (typu „R-32”). Najnowszy komputer trzeciej generacji wyekspediowano tego dnia do Warszawy, gdzie będzie prezentowany na wystawie do robku polskiego przemysłu elektronicznego w bieżącym 5-lacie, przygotowywanej przez Zjednoczenie „MERA”. W tych samych zakładach rozpoczęto odbiór zmontowanych w rekordowym tempie pierwszych trzech jednostek sterujących pamięcią cyfrową komputerów serii „Odra - 1305” i „Odra - 1325”, przeznaczonych na eksport.

### Wrocławskie zakłady elektroniczne „MERA-ELWRO”

Załoga wrocławskich zakładów elektronicznych „MERA-ELWRO” zakończyła w środę montaż kolejnego, siódmego już w tym roku, komputera jednolitego systemu „Riad” (typu „R-32”). Najnowszy komputer trzeciej generacji wyekspediowano tego dnia do Warszawy, gdzie będzie prezentowany na wystawie do robku polskiego przemysłu elektronicznego w bieżącym 5-lacie, przygotowywanej przez Zjednoczenie „MERA”. W tych samych zakładach rozpoczęto odbiór zmontowanych w rekordowym tempie pierwszych trzech jednostek sterujących pamięcią cyfrową komputerów serii „Odra - 1305” i „Odra - 1325”, przeznaczonych na eksport.

### Wrocławskie zakłady elektroniczne „MERA-ELWRO”

Załoga wrocławskich zakładów elektronicznych „MERA-ELWRO” zakończyła w środę montaż kolejnego, siódmego już w tym roku, komputera jednolitego systemu „Riad” (typu „R-32”). Najnowszy komputer trzeciej generacji wyekspediowano tego dnia do Warszawy, gdzie będzie prezentowany na wystawie do robku polskiego przemysłu elektronicznego w bieżącym 5-lacie, przygotowywanej przez Zjednoczenie „MERA”. W tych samych zakładach rozpoczęto odbiór zmontowanych w rekordowym tempie pierwszych trzech jednostek sterujących pamięcią cyfrową komputerów serii „Odra - 1305” i „Odra - 1325”, przeznaczonych na eksport.

### Wrocławskie zakłady elektroniczne „MERA-ELWRO”

Załoga wrocławskich zakładów elektronicznych „MERA-ELWRO” zakończyła w środę montaż kolejnego, siódmego już w tym roku, komputera jednolitego systemu „Riad” (typu „R-32”). Najnowszy komputer trzeciej generacji wyekspediowano tego dnia do Warszawy, gdzie będzie prezentowany na wystawie do robku polskiego przemysłu elektronicznego w bieżącym 5-lacie, przygotowywanej przez Zjednoczenie „MERA”. W tych samych zakładach rozpoczęto odbiór zmontowanych w rekordowym tempie pierwszych trzech jednostek sterujących pamięcią cyfrową komputerów serii „Odra - 1305” i „Odra - 1325”, przeznaczonych na eksport.

### Wrocławskie zakłady elektroniczne „MERA-ELWRO”

Załoga wrocławskich zakładów elektronicznych „MERA-ELWRO” zakończyła w środę montaż kolejnego, siódmego już w tym roku, komputera jednolitego systemu „Riad” (typu „R-32”). Najnowszy komputer trzeciej generacji wyekspediowano tego dnia do Warszawy, gdzie będzie prezentowany na wystawie do robku polskiego przemysłu elektronicznego w bieżącym 5-lacie, przygotowywanej przez Zjednoczenie „MERA”. W tych samych zakładach rozpoczęto odbiór zmontowanych w rekordowym tempie pierwszych trzech jednostek sterujących pamięcią cyfrową komputerów serii „Odra - 1305” i „Odra - 1325”, przeznaczonych na eksport.

### FINISZ 75

9 zespołów hodowlanych, m. in. w Moniuszczkach, Hornostajach i Kuczynie. W sumie jest ich 32; 11 podjęło już produkcję, głównie trzody chlewniej i bydła mlecznego. W pozostałych trwa budowa nowo-

## Przyspieszenie w zagrodach

Czerwcowy zbieg rolny w gminie Monki w przyszłym roku powinien nam przynieść dobre wyniki. Do takiego stwierdzenia upoważniają Witolda Dołęgiewicza — kierownika służby rolniczej w gminie osiagnięcia bieżącego roku, które decydująco będą o szybszym, niż dotychczas, tempie rozwoju produkcji roślinnej i zwierzęcej.

Odnotowano znaczny postęp w upowszechnianiu zespołów i specjalistycznych metod gospodarowania. Powstało

9 zespołów hodowlanych, m. in. w Moniuszczkach, Hornostajach i Kuczynie. W sumie jest ich 32; 11 podjęło już produkcję, głównie trzody chlewniej i bydła mlecznego. W pozostałych trwa budowa nowo-

czesnych chlewni i obór. Tak jest np. w przypadku zespołu w Hornostajach, kierowanego przez Józefa Rudzińskiego, gdzie buduje się piętrowa chlewnia na około 400 sztuk trzody.

W wyniku weryfikacji wyodrębniono dalszych 30 gospodarstw specjalistycznych. Szczegółowe lustracje i rozmowy z rolnikami wykazały, że co najmniej 30 proc. gospodarstw w gminie ma warunki do przedstawienia się na określony profil produkcji.

W br. powstało tu również 7 spółdzielni produkcyjnych. Dwie spośród nich — w Sikorach i Boguszewie — w przyszłym roku wyprodukują po kilkaset tuczników.

Wzrost produkcji zwierzęcej uzależniony jest m. in. od realizacji przedzjazdowych zobowiązań produkcyjnych rolników. Przewiduje się, iż w wyniku tych zobowiązań pogłowie bydła wzrośnie o 24 proc., a trzody chlewniej — o

Cląg dalszy na str. 2

## Stan wyjątkowy w Lizbonie

LIZBONA (PAP) — Agencje prasowe donoszą o skomplikowanej sytuacji w Portugalii. W Lizbonie obowiązują częściowy stan wyjątkowy, ogłoszony przez prezydenta i szefa sztabu generalnego portugalskich sił zbrojnych, gen. da Costę Gomesa. W związku z utrzymującym się napięciem prezydent zarządził także godzinę policyjną, która miała wejść w życie we wtorek o północy. Jednocześnie Rada Rewolucyjna wstrzymała w dniu 26 bm. wydanie stołecznych gazet.

Agencje informują także o niejasnej sytuacji w szeregach zbrojnych. Jak już podaliśmy, oddziały spadochroniarzy, będące w opozycji do 6 rządzących, zajęły okregowy sztab wojsk lotniczych kolo Lizbona oraz trzy inne obiekty wojskowe w rejonie tego miasta.

Z innych depesz agencji wynika, że jednostki komandos lojalnych wobec rządu miały przejąć rozgłośnia radiowo-telewizyjną w Lizbonie oraz okregowy sztab wojsk lotniczych.

Cląg dalszy na str. 2

## Ptaki zagrażają lotom samolotów

LONDYN (PAP) — We wtorek samolot typu „Boeing-707” z 202 pasażerami na pokładzie został poważnie zagrożony przez stado ptaków w czasie startu z londyńskiego lotniska Heathrow. Ptaki wciągnięte przez prąd powietrza zablokowały jeden z 4 silników odrzutowych samolotu. Silnik został uszkodzony i samolot musiał dokonać awaryjnego lądowania na innym londyńskim lotnisku — Gatwick.

Jest to już drugi tego rodzaju wypadek w ciągu zaledwie tygodnia. W ubiegły piątek w ten właśnie sposób uległ katastrofie samolot „Hawker-Siddeley”. Na jego pokładzie znajdował się chiński wiceminister komunikacji, który został ranny.

Cląg dalszy na str. 2

## W ub. roku 364 miliony telewizorów na świecie

WASZINGTON (PAP) — Amerykańskie czasopiśmie „Television Digest” podało, że w ubiegłym roku liczba posiadaczy odborników telewizyjnych zwiększyła się na świecie o 20 milionów i osiągnęła 664 mln.

Najwięcej telewizorów jest w Stanach Zjednoczonych: 121,1 mln i w Związku Radzieckim — 87,7 mln. Dalsze miejsca zajmują: Japonia — 85,3 mln, RFN — 17,6 mln, W. Brytania — 16,9 mln, Francja — 13,7 mln i Włochy — 12,45 mln odborników.

Cląg dalszy na str. 2

## Ograniczona amnestia w Hiszpanii

MADRYT (PAP) — Korespondent PAP Mirosław Ikonowicz pisze: Po wtorkowym posiedzeniu rządu hiszpańskiego, w Madrycie opublikowano dekret królewski o amnestii. W charakterystyczny sposób decyzję rządu w sprawie „indultu królewskiego” ostentacyjnie ogłoszono w siedzibie telewizji hiszpańskiej, poinformowała ona przede wszystkim o przynależności do amnestii w sprawie częściowego umorzenia kar. Pierwszą reakcją był opóźniony demokratyczny w Madrycie na ogłoszenie amnestii jest rozczarowanie. Najwybitniejszy hiszpański obrońca sądowy w wieloletnich procesach politycznych, José María Gil Robles, poinformował korespondentów o zagranicznych, iż zakres działania tej ustawy będzie zależał w znacznej mierze od jej interpretacji. Wyraził on jednak nadzieję, że ustawa obejmie członków baskiej organizacji ETA oraz Rewolucyjnego Frontu Antyfaszystowskiego i Patriotycznego (FRAP).

Z całkowitej amnestii skorzysta natomiast „behatrowie” staję wieloletni członkowie baskiej organizacji ETA, skazani na wysokie kary pieniężne lub kary więzienia.

### POGODA

</

### H. Jabłoński przyjął E. Butza

WARSZAWA (PAP) — 26 bm. przewodniczący Rady Państwa — Henryk Jabłoński przyjął przebywającego z oficjalną wizytą w Polsce sekretarza ds. rolnictwa Stanów Zjednoczonych Ameryki — E. Butza.

W czasie spotkania omówiono szereg aspektów polsko-amerykańskiej współpracy gospodarczej ze szczególnym uwzględnieniem zagadnień rolnictwa oraz perspektyw dalszego rozwoju handlu artykułami rolnymi.

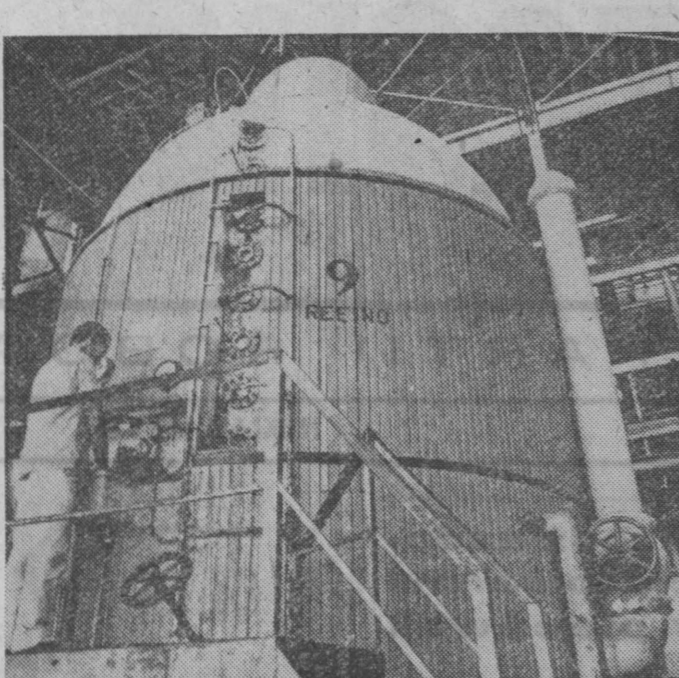
Stwierdzono zgodnie, iż w tej dziedzinie istnieją jeszcze duże możliwości, których wykorzystanie leży w interesie obu stron.

W spotkaniu uczestniczył minister Rolnictwa — Kazimierz Barcikowski.

### 50-milionowa tona polskiego węgla dla Finlandii

HELSINKI (PAP) — Korespondent PAP, Ludwik Mysak, pisze:

We wtorek o godzinie 14.30 z fińskiego statku „Somari” zacumowanego przy nabrzeżu elektrowni helsińskiej, wyładowana została 50-milionowa tona węgla, dostarczona z polskich kopalń do Finlandii w powojennym trzydziściu. Z tej okazji w gmachu elektrowni odbyła się uroczystość, podczas której przedstawiciel Rybnickiego Zjednoczenia Przemysłu Węglowego przekazał w imieniu górników polskich serdeczne pozdrowienia fińskim odbiorcom naszego węgla i wyraził nadzieję, że zainicjuje się 60 obiektów inżynierskich, kilkanaście już na ukończeniu. Plan rozprawa o wycieku węgla, nadal obowiązywać. Wyrzucił on w obiegu ministerstwo. Władze polskie nie miały zamiaru wycofać się z dotychczasowej polityki. Dość wspomnieć o kiszczakach, których sprzedano po



Przemysł cukrowniczy był i jest do dzisiaj podstawową dziedziną gospodarki Kuby. Wielki postęp w mechanizacji tej gałęzi produkcji nastąpił już w rewolucyjnej Kubie. W ostatnich trzech latach produkcja cukru kształtowała się na poziomie ok. 6 mln ton.

Przemysł cukrowniczy był i jest do dzisiaj podstawową dziedziną gospodarki Kuby. Wielki postęp w mechanizacji tej gałęzi produkcji nastąpił już w rewolucyjnej Kubie. W ostatnich trzech latach produkcja cukru kształtowała się na poziomie ok. 6 mln ton.

### Przyspieszenie w zagrodach

Ciąg dalszy ze str. 1

26 proc. W najbliższych miesiącach aktywność polityczną i gospodarczą gminy podejmie starania, by zostały one w pełni wykonane.

Warunki ku temu są sprzyjające. W trakcie budowy znajdują się 60 obiektów inżynierskich, kilkanaście już na ukończeniu. Plan rozprawa o wycieku węgla, nadal obowiązywać. Wyrzucił on w obiegu ministerstwo. Władze polskie nie miały zamiaru wycofać się z dotychczasowej polityki. Dość wspomnieć o kiszczakach, których sprzedano po

## W ciągu 30 lat — 38 mld rubli obrotów Dynamiczny rozwój współpracy gospodarczej POLSKA — ZSRR

MOSKWA (PAP) — Nowe perspektywy współpracy radziecko-polskiej otwierają się w następnej 5-letniej w ramy planu koordynacji planów gospodarki narodowej obu krajów na lata 1976—1980 — pisze Agencja TASS.

W ciągu 30 lat (1945—1975) radziecko-polskie obroty towarowe osiągnęły w przybliżeniu wartość 38 mld rubli, z czego 15,6 mld przypada na obecną 5-letkę. W latach 1976

—1980 wzajemne dostawy towarów wzrosną półtora-krotnie i osiągną wartość 23 mld rubli. Polska już dziś zajmuje drugie miejsce w handlu zagranicznym z Związkiem Radzieckim.

Przy radzieckiej współpracy technicznej zbudowano w PRL całkowicie lub częściowo ponad 300 zakładów przemysłowych. Obecnie rozwija się współpraca przy budowie Huty „Katowice”.

Decydujące znaczenie dla gospodarki polskiej mają radzieckie dostawy ropy naftowej, gazu ziemnego, rudy żelaza oraz drewna i innych surowców. Polska podobnie jak inne kraje RWPG, w celu zwiększenia zakupów surowców rozszerza ze Związkiem Radzieckim współpracę uciążliwą w rozwoju przemysłu. Uczestniczą np. w budowie kombinatu celulozowego w Ust-Iłmju (Syberia).

kiembajewskiego kombinatu azbestowego (południowy Ural) i magistrali rurociągu naftowego Orenburg — zachodnia granica ZSRR.

Kooperacja i specjalizacja produkcji między obu krajami obejmuje przemysł samochodowy, elektroniczny i techniki obliczeniowej oraz produkcję maszyn włókienniczych.

### Bliskowschodnie rozmowy K. Waldheima

KAIR (PAP) — W środę przebywał w Bejrucie sekretarz generalny ONZ Kurt Waldheim. Przewidywał o skutkach polityki libańskich w sytuacji w Libanie.

Po rozmowach w Bejrucie sekretarz generalny ONZ Kurt Waldheim udał się tego samego dnia do Damaszku w celu przeprowadzenia z syryjskimi przywódcami kolejnej rundy rozmów na temat przedłużenia mandatu Doradczych Sił Zbrojnych ONZ na Wzgórzach Golan.

### L. Fromme grozi karą dożywotniego więzienia

NOWY JORK (PAP) — Trwają nadal narady lawy przysięgłych w procesie 27-letniej Lynette Fromme, oskarżonej o usiłowanie zabójstwa prezydenta USA Geralda Forda. Jak dotychczas, 12-osobowa ława przysięgłych nie mogła ustalić czy oskarżona winna jest zarzuceniu jej przestępstwa. W tej sytuacji sędzia Thomas Mac Bride zwrócił się we wtorek do ławy przysięgłych z propozycją zmiany kwalifikacji prawnej czynu. Zgodnie z propozycją sędziego, Fromme została oskarżona nie o usiłowanie zabójstwa (tak wiadomo jej plebsowi w komorze nabożowej) lecz o napad z bronią w ręku, za co grozi o wiele lżejsza kara — do 10 lat więzienia. Obecnie oskarżona grozi karą dożywotniego więzienia.

### Debata w Bundestagu nad porozumieniem z Polską

BONN (PAP) — Korespondent PAP, Eugeniusz Guz, pisze:

W środę, w atmosferze gwałtownych kontrowersji między partiami koalicji rządowej i opozycji chrześcijańsko-demokratycznej odbyło się w Bundestagu pierwsze czytanie ustawy ratyfikacyjnej do umowy o zaopatrzeniu emerytalnym i wypadkowym, podpisaną 9 października w Warszawie wraz z innymi porozumieniami uzgodnionymi przez Edwarda Gierka i Helmuta Schmidta w Helsinkach. W pierwszym czytaniu projekt ustawy został przekazany komisjom Bundestagu.

Debata zainaugurowała oświadczenie ministra Spraw Zagranicznych Hansa-Dietricha Genschera, który przytoczył argumenty za udzieleniem poparcia ostatnim porozumieniom z Polską. Min. Genscher oświadczył m. in.: „Pragniemy przewidywać przyszłość nie zaś po prostu zatrzeć przeszłość w naszej świadomości. Chemy zachować ją w pamięci, jako rodzaj memento, aby czepać z niego siłę, zdecydowanie i

### Angola Sukcesy wojsk MPLA

LONDYN (PAP) — Rozgłoszenia radiowa w stolicy Anglii Londynie podała, że wojska Ludowego Ruchu Wyzwolenia Angoli (MPLA) zmusiły swoich przeciwników do wycofania się na wschodnich frontach. Wiadomość została podana w oparciu o komunikat dowódcy wojskowego MPLA. W odległości 63 km na północ od Luandy żołnierze MPLA zmusili do odwrotu grupę wroga, w której wchodził oddział z Zairu.

### Nowy incydent brytyjsko-islandzki

LONDYN (PAP) — Islandzka jednostka patrolowa przecięła we wtorek wieczorem linie trałowe brytyjskiego trawlera rybackiego „William Wilberforce”. Incydent ten wydarzył się w obecności brytyjskiej fregaty wojennej „Leopard” oraz czterech innych jednostek ochraniających stłki rybackie, dokonujące połowów na wodach w pobliżu Islandii. Według doniesień Agencji Reutera, brytyjska fregata rozpoczęła pościg za islandzką łódźką patrolową, jednak nie był on skuteczny.

### Drugie stadium bezrobocia w krajach EWG

BRUKSELA (PAP) — Korespondent PAP, Jan Sierpuć, pisze:

Bezrobocie stało się pod koniec bieżącego roku najwęższym, a jednocześnie najbardziej alarmującym problemem, w obliczu którego stanął Wspólny Rynek. Według obliczeń, opartych na oficjalnych statystykach państwowych, często spóźnionych i jakby celowo pomniejszanych, ponad 5 mln osób w dziesięciu krajach EWG jest pozabawionych pracy, w tym 1,5 mln to młodzież w wieku poniżej 25 lat. Sprawa była dotychczas w pewnym stopniu łagodzona wypłacaniem zasiłków. Trzeba jednak wziąć pod uwagę, że wysokość ich nie odpowiada

## SPORT W KRAJU I NA ŚWIECIE

### POLSKIE DRUŻYNY PRZEGRZAŁY PIĘKWSZE MIECZE

Pilkarze mielecki Stali spotkali się w środę w Bratysławie w pierwszym meczu III rundy w pierwszym meczu z miejscowym pucharu UEFA z miejscowym zespołem FC Liverpool 0:0 (0:0). Bramki nie strzelił żaden z graczy. Mecz trwał 90 min. ze strzału Józefa Sajanika.

Nie dopisała szczęście piłkarzom mieleckim Stali w Bratysławie. Bramka, decydująca o zwycięstwie, padła na koniec meczu. Natychmiast po gwizdaniu gry arbitra Rudi Gloeckner z NRD zakończył spotkanie.

Niska przegrana mieleczan daje możliwość tej drużynie na udanie rewansu w Mielcu. Wracając do Bratysławy, wrocławianie spotkali się z zespołem FC Liverpool 1:2 (0:0).

Pilkarska Śląska będąc meczu w pierwszym meczu w meczu rewanżowym w oparciu o komunikat dowódcy wojskowego MPLA. W odległości 63 km na północ od Luandy żołnierze MPLA zmusili do odwrotu grupę wroga, w której wchodził oddział z Zairu.

W zwyciężnym meczu I ligi piłkarskiej Wisła Kraków zremisowała z Ruchem Chorzów 0:0. W tabeli prowadzi GKS Tychy z 21 punktami przed Ruchem — 19 pkt i Stacją Mielec — 17 pkt.

MAKINEN ZWYCIĘŻĄ RAJDU ANIELSKIEGO W miejscowości York zakończył się w środę samochodowy

### W AUSTRII WYŁONILI SIĘ SKŁAD POLSKICH SKOCZKÓW

Ośmiu polskich skoczków narciarskich udało się na trening do Austrii. Gdzie między innymi skakali będą na obiekcie olimpijskim w Innsbrucku i Seefeld.

W skład naszej ekipy weszli: Tadeusz Pawłowski, Janusz Walus, Piotr Pias, Stanisław Bobak, Adam Krzyżostanek, Jan Bieński, Aleksander Stolewski i Tadeusz Tajner.

DRUŻYNOWE MISTRZOSTWA POLSKI W SZACHACH W środę w szóstej rundzie drużynowych mistrzostw Polski w szachach, padły następujące wyniki: Start Katowice — Lech Poznań 2:4, Avia Świdnica — Polonia Warszawa 3:2, Motor Warszawa — Legia Warszawa 3:2,5, Aniana Łódź — Kolejarz Katowice 2:1, Start Lublin — Poczłowiec Poznań 4:2.

Po sześciu rundach prowadził Aniana Łódź — 25,5 pkt.

### Nowe rekordy okręgu pływaków ZSZ AZS

Grupa pływaków SZS AZS startowała w zawodach z okazji 50-lecia WKS „Kadra” Rembertów, zajmując drużynowo 3 miejsce na 10 startujących drużyn. Podczas tych zawodów nasi pływacy ustanowili trzy nowe rekordy okręgu. B. Chojnowska przepłynęła 100 m st. mot. w 1:23,4, a na tym samym dystansie chłopcy W. Zmiejko osiągnęli 1:16,1. Oba te rezultaty są jednocześnie rekordami okręgu młodzików, juniorów i seniorów. Natomiast A. Szakodyn ustanowiła nowy rekord młodzików starszych na dystansie 100 m st. grzb. 1:21,4.

W Lublinie natomiast startowali pływacy ZSZ AZS rocznika 1964 i młodszy. E. Milewicz pobila rekord okręgu 10-latków na 100 m st. mot. a jedenastoletnia K. Gosk na 200 m st. dow.

Przy okazji otrzymaliśmy sygnał, że na basenie SWOS znowu wystąpiła awaria, która zakłócała zajęcia treningowe. Na marginesie cennie się refleksja — czy nie najwyższa pora przeprowadzić na tym basenie remont generalny?

### Z okazji 25 lat AZS przy AMB

Dzisiaj w Białymstoku rozpoczyna się interesujący turniej siatkówki kobiet z okazji 25-lecia istnienia klubu AZS przy AMB. Organizatorem turnieju jest zespół Akademicki Medyczny. W turnieju wezmą udział: Instytut Medyczny w Grodnie i zespół AMB w Białymstoku oraz zespół gospodarczy. Mecz odbywać się będą w sali Filii UW. Turniej ten, dzisiejszy, jest pierwszym z cyklu. Program gry: czwartek — godz. 17, AMB — Grodno; piątek — godz. 17, AMB — Kowno; sobota — godz. 17, AMB — Kowno. Zakończenie turnieju i ostatni mecz w niedzielę o godz. 11.

Również z okazji 25-lecia uroczniane klubu odbędą się mecze piłki ręcznej drużyn gospodarczych i zespołu Instytutu Medycznego w Kownie. Pierwsze spotkanie w hali BOSIR przy ul. Juriewickiej — piątek godz. 20; rewanż natomiast w tej samej sali w niedzielę o godz. 8:30.

### Sukces szablistów Jagiellonii

Sporym sukcesem zakończył się występ młodych szablistów Jagiellonii w Szczecinie. W zorganizowanym przez tamtejszą WFS turnieju szablistów dla młodzieży do lat 17 białostocianie zwyciężyli i zdobyli puchar WFS. W pobyciu polni nasi szablisti pozostawili silne wrażenie, m. in. Budowlanych Toruń i AZS Szczecin. Białostocianie walcząc w składzie: A. Fróchniak, J. Cieśliewicz, W. Drausiel, M. Gatkiewicz i K. Górnia. Natomiast triumfator turnieju indywidualnego i zdobywcą pucharu szczytności telewizyjnej został A. Fróchniak. Dzielnie 4—5 miejsce wywalczył J. Cieśliewicz i W. Drausiel.

### Bokserzy walczą o Złotego Żubra

Rozstrzygnięto konkurs na nazwę organizowanego przez białostocką Gwardię w okresie 4—7 grudnia w Białymstoku międzynarodowego turnieju bokserkiego, w którym udział zapowiedziało szereg światowych pięściarzy polskich oraz kilka ekip zagranicznych. Z 80 nadesłanych propozycji wybrano następującą nazwę: Międzynarodowy Turniej Bokserki o Złotego Żubra. Autorami tej nazwy okazali się p.p. Tadeusz Matys i Stanisław Dobrowolski z Białostoku.

### Sport to nie tylko wyciecz

Sport odgrywa coraz większą rolę w środowisku inwalidów. Jest ważnym elementem rehabilitacji, pozwala także przywrócić wiary w społeczną przydatność. W białostockim środowisku inwalidów sport rozwija się coraz intensywniej, a białostocianie czynią się w krajowych zawodach. Wyrazem tego może być choćby fakt zdobycia przez białostocian 5 medali na światowych igrzyskach w Białostoku w Stoke Mandeville. Białostocianie zdobyli także 8 w nich medali na różnego rodzaju zawodach. Ostatnio odbyło się podsumowanie tegorocznych osiągnięć. Wybrano sportowców. Triumfował w tym plebiscycie M. Nowakowski przed B. Warzecha.

### W Białymstoku odbyły się zawody siatkowe pracowników Spółdzielni Pracowniczej Spółdzielni Inwalidów „Naprzód” w Białymstoku. W podobnym turnieju siatkówki zwyciężyła drużyna Spółdzielni Pracowniczej „Elektryk” w Białymstoku.

### W Płsku rozegrano rejonowy turniej tenisa stołowego. W porządku kategorii wiekowych triumfowali: K. Sienkiewicz, K. Sokolowska, D. Białowski, W. Błitowski i wszyscy kibolanki oraz W. Krupa (Borki).

### Począwszy od 28 bm. cotygodniowe turnieje brydża sportowego parami dla wszystkich chętnych odbywać się będą w każdy piątek w Klubie Komunalnych przy ul. Cieszyńskiej 2 o godz. 17:30.

### MAŁY LOTEK

I losowanie: 6 — 11 — 20 — 24 — 28

II losowanie: 13 — 17 — 21 — 32 — 35

Konkwiki banderoli: 59631 75988

## Sesja WRN w Białymstoku

Ciąg dalszy ze str. 1

Wskazywano na osiągnięcia w tej dziedzinie wyniki, ale zwracano też uwagę na istniejące — w kilku zakładach — ciężkie warunki pracy, na uciążliwe warunki socjalno-bytowe, na skromną jeszcze ilość ośrodków rekreacyjnych niedostępnym w organizacji wypoczynku sobotnio-niedzielnego. Opracowany program poprawy — w ocenie radnych — jest bardzo rzetelny i jego pełna realizacja pozwoli na znaczną poprawę zarówno warunków pracy, jak i wypoczynku.

W podjętej — wspólnie przez WRN i WRZZ — uchwale zobowiązano kierowników poszczególnych zakładów pracy

do szczegółowego opracowania, do końca bieżącego roku, indywidualnych programów poprawy warunków socjalnych na lata 1975—1980. Uchwala zobowiązuje — w dalszej części — do sukcesywnej oceny, co roku, realizacji zakładanych planów działań w tym kierunku.

W kolejnym punkcie obrad sesji, informację dotyczącą zwalczania i zapobiegania przestępczości w bieżącym roku i kierunkach działania w roku przyszłym, przedstawił prokurator wojewódzki — Marek Łochowski. W tym punkcie obrad głos zabrał zastępca Prokuratora Generalnego PRL — Aleksander Śliwowski, oceniając wysoko pracę Proku-

ratury Wojewódzkiej w Białymstoku. Powiedział on, m. in., iż dzięki sprawnej pracy organów ścigania, przestępczość na Białostocczyźnie znacznie zmalała, a są to wyniki szeroko prowadzonej działalności profilaktycznej.

Na wczorajszej sesji WRN przyjęto uchwałę o zmianach w przynajmniej złotej i srebrnej odznaki „Zasłużony Białostocczyźnie”, w komisji odznaczeń państwowych i zmianach osobowych na stanowisku przewodniczącego Komisji Orzecznictwa do Spraw Wykroczeń przy Województwie Białostockim. Radni przyjęli także plan pracy Wojewódzkiej Rady Narodowej na 1976 rok. (Jag)

### Wzrasta sprzedaż nawozów mineralnych

Ciąg dalszy ze str. 1

zów. Najwięcej na terenie gmin: Banie Mazurskie (70 proc. planu-gminnego), Kowale Oleckie i Goldap. Niemniej w takich gminach, jak Krasnopol i Augustów, do ubiegłego tygodnia sprzedaż postępuje słabo.

W magazynach wszystkich trzech województw zaczynały występować — niestety — braki asortymentowe. O ile jest pod dostatkami nawozów potasowych (zwłaszcza soli potasowej), o tyle natęży się niedobór fosforowych, a zdarza się — również azotowych. Gminna spółdzielczość stara się łagodzić deficyty poprzez dokonywanie przetrzutów towaru między poszczególnymi magazynami, ale jest to działanie doraźne, dające efekt na krótką metę.

Władze trzech województw podjęły energiczne starania o dodatkowe przydziały nawozów fosforowych i azotowych. W tym tygodniu zaopatrzenie w nie ma się poprawić. Zachodzi jednak obawa, że rolnicy spóźniają się z zakupem, mogą mieć potem trudności z nabyciem tych asortymentów, gdyż dodatkowe przydziały są stosunkowo niewielkie. (ab)

### Z trzech województw

Ciąg dalszy ze str. 1

zawarte w Wytycznych, które tworzą klimat powszechnego zainteresowania problematyką zjazdową. (zp)

### PRZESTRZENNE ZAGOSPODAROWANIE SUWALSZCZYZNY

Wczoraj, z udziałem wojewody suwalskiego, Eugeniusza Złotowskiego, odbyła się robocza konferencja, na której omawiano problemy zagospodarowania przestrzennego Suwalszczyzny. W spotkaniu wziął udział dyrektor Instytutu Geografii UW, prof. dr Jerzy Kostrowicki.

Opracowywany aktualnie program przestrzennego zagospodarowania województwa — jak podkreślano — winien interesować pracowników głównych gałęzi miejscowej gospodarki: rolnictwa, przemysłu rolno-spożywczego i turystyki. Jednocześnie, mówiąc o rozwoju społeczno-ekonomicznym Suwalszczyzny pamiętać trzeba o ochronie niekiedy unikalnego, środowiska przyrodniczego. (akr)

## „Czwarta Partia” w sukurs Straussowi

BONN (PAP) — Skrajnie prawicowe ugrupowania, które w październiku br. zjednoczyły się w Stuttgarcie we „Wspólną Założycielską Czwartą Partię”, tworzą swoje filie w licznych miastach i krajach RFN. Krajowa organizacja „Czwartej Partii”, działa już w Nadrenii Północnej Westfalii, komitety przygotowawcze powołano w Hesji oraz w Dolnej Saksonii.

Za tymi ugrupowaniami — pisze hamburski tygodnik „Der Spiegel” — stoją wpływe siły prawnicy. Finansują je niekiedy z przedsiębiorców. „Czwarta Partia” otrzymuje zakamuflowaną pomoc z Monachium ważnego ośrodka prawnicy, której przewodni Strauss.

Niedawna obietnica przywódcy Unii Chrześcijańsko-Społecznej (CSU), Franza Josefa Straussa, że nie utworzy on organizacji swojej partii poza Bawarią, jest — zdaniem „Spiegla” — manewrem taktycznym, ponieważ już teraz

### 20 tys. ha lasów pastwą płomieni

WARSZAWA (PAP) — Fatalne skutki miało dla mieszkańców Warszawy zblizniewa K. picie alkoholowe w przyrodnych warunkach. Zakonczyło się dla niego ciężkim pobiciem i obrabowaniem. Zblizniew K. wracając w październiku popołudniu z pracy zaciępnym został w pobliżu jednej z restauracji na Pradze przez nieznajomą kobietę. Proponując wspólne wypicie alkoholu w jej mieszkaniu przyjął chętnie i po nabyciu w pobliskim sklepie pół litra wódki oraz butelki wina na podał, na chate”. W mieszkaniu zastali dwóch mężczyzn, którzy przyniesiono trunku szybko się skłócili, ale chęć na coś mocniejszego pozostała. Nagabywany o pieniądze na następną porcję Zblizniew K. wyłagał z portfela 70 zł, co jednak dla „przycięci od kieszka” wyda-

### Surowe kary dla sprawców rozboju

WARSZAWA (PAP) — Fatalne skutki miało dla mieszkańców Warszawy zblizniewa K. picie alkoholowe w przyrodnych warunkach. Zakonczyło się dla niego ciężkim pobiciem i obrabowaniem. Zblizniew K. wracając w październiku popołudniu z pracy zaciępnym został w pobliżu jednej z restauracji na Pradze przez nieznajomą kobietę. Proponując wspólne wypicie alkoholu w jej mieszkaniu przyjął chętnie i po nabyciu w pobliskim sklepie pół litra wódki oraz butelki wina na podał, na chate”. W mieszkaniu zastali dwóch mężczyzn, którzy przyniesiono trunku szybko się skłócili, ale chęć na coś mocniejszego pozostała. Nagabywany o pieniądze na następną porcję Zblizniew K. wyłagał z portfela 70 zł, co jednak dla „przycięci od kieszka” wyda-

### W SKROCIE

\* PARYŻ — W nocy z wtorku na środek w wielu rejonach Bejrutu slynać było sporadyczne strzelanie i eksplozje. W wyniku wtorkowych starć zbrojnych w tym mieście 18 osób zostało zabitych a 35 rannych.

\* DELHI — W środę przetrwana została wielka łączność telefoniczna między Bangladeszem i Indiami.

\* DELHI — Południowe rejonu Indii nawiedziły niezwykle ulewne deszcze. Według ostatnich doniesień 4 osoby poniosły śmierć, a 9 tys. zostało bez dachu nad głowami.

\* WIEDEŃ — W pobliżu Linzu, w Austrii, zdarzył się we wtorek incydent z udziałem dwóch policjantów pasażerskiej. W katastrofie jedna osoba zginęła a 25 zostało rannych.

### Tragiczny bilans pożarów w Japonii

TOKIO (PAP) — W 1974 roku w wyniku 67.717 pożarów poniosło w Japonii śmierć 1646 osób, 15,9 proc. pożarów wybuchło od niedopałków papierosów, 11,9 proc. — od zimnych ognia, a 3,5 proc. — to wynik bawienia się dziećmi zapalnicami. Dane te podano w dorocznym raporcie japońskiej agencji do spraw walki z pożarami.

### MAŁY LOTEK

I losowanie: 6 — 11 — 20 — 24 — 28

II losowanie: 13 — 17 — 21 — 32 — 35

Konkwiki banderoli: 59631 75988

# Pięć lat pracy partii (10)

**KWIECIEŃ 1974:** Krajowa narada partyjno-państwowo-związkowa na temat poprawy warunków pracy oraz zakładowej działalności socjalnej i bytowej — kolejne spotkanie w cyklu narad poświęconych węzłowym zagadnieniom życia społeczno-gospodarczego. W latach 1971—73 na poprawę warunków pracy przeznaczono ponad 64 mld zł, tj. tyle, ile w całym poprzednim pięcioletniu. Konsekwentnie dążyć się będzie do podniesienia stanu bhp. Przemysłowa służba zdrowia zatrudniła 7 tys. lekarzy, ponad 2400 stomatologów, sprawując opiekę nad 6 mln pracowników. Lecznictwa uzdrowiskowego korzysta 610 tys. osób rocznie. Liczba weznowości wzrosła z 2,2 mln w 1970 r. do ok. 3,1 mln w 1973 r., liczba stołówek pracowniczych zaś odpowiednio z 4,6 tys. do 6,8 tys.

● Biuro Polityczne KC PZPR obradowało nad wypłatami z zakładowych funduszy nagród dokonywanymi po raz pierwszy według nowych kryteriów ustalania wysokości i podziału nagród. Ogólna kwota nagród przekroczyła 11 mld zł i będzie o 1,4 mld większa aniżeli w roku 1973.

● Podniesienie płac blisko milionowej rzeszy pracowników handlu wewnętrznego i gastronomii, 725 tys. pracowników transportu lądowego i lotniczego oraz pracowników obsługi rolnictwa.

● Pierwsze posiedzenie Rady d/s Wychowania organu sprawującego kontrolę nad realizacją wytycznej polityki wychowawczej oraz podejmującego inicjatywy w tej dziedzinie.

**MAJ 1974:** Obchody 1-majowe miały w Polsce szczególnie uroczysty charakter, cały kraj przygotowywał się do jubileuszu 30-lecia, przekazywane do użytku wiele obiektów produkcyjnych, komunalnych i socjalnych, podjęto wiele nowych, dodatkowych zobowiązań.

● V Kongres ZBoWiD, organizacji liczącej przeszło 400 tys. członków, której fundusze socjalne, rozdzielane najbardziej potrzebującym wzrosły z 22 mln zł w 1970 r. do 40 mln zł w 1974 r.

● Sejm uchwala ustawę o przekazywaniu gospodarstw rolnych na własność państwa za renty i spłaty pieniężne i ustawy o zmianie przepisów w sprawie zaopatrzenia emerytalnego oraz o zaopatrzeniu inwalidów wojennych i wojskowych oraz ich rodzin.

**CZERWIEC 1974:** Obraduje XIV Plenum Komitetu Centralnego PZPR, oceniając realizację zadań społeczno-gospodarczych w okresie od I Krajowej Konferencji PZPR. Kolejną podwyżką płac objęto już ok. 2,3 mln osób.

● Biuro Polityczne rozpatrzyło informacje o rezultatach wizyty przyjacieli, złożonej w Polsce przez partyjno-rządową delegację NRD oraz oceniło stan realizacji programu rozwoju usług dla ludności. Program ten zakłada w 1975 r. w porównaniu z 1970 wzrost wartości usług o ok. 75 proc.

● Sejm przyjął ustawę o Kodeksie-Pracy. Nowe prawo pracy urzeczywistnia zasadę aktywnego uczestnictwa załogi w realizacji zadań zakładu oraz współdziałania w jego kierowaniu, stwarza przesłanki prawne do usprawnienia kierowania zakładami i prowadzenia racjonalnej polityki kadrowej; kierownictwu przyznano m. in. szersze niż dotychczas uprawnienia w zakresie rozkładania czasu pracy. Szczególną uwagę poświęcają normy kodeksu kobietom pracującym oraz młodocianym. Znosi on dotychczasowe różnice w uprawnieniach pracowników umysłowych i fizycznych. (Interpress)

## Mieszkańcy swojemu miastu



Częste wizyty naczelnika miasta i gminy w nowym ośrodku zdrowia. Jego kierownik — dr Kazimierz Turowski wykorzystuje na omówienie problemów zagospodarowania wnętrza i otoczenia Przyehodni.

— My tu do roboty społecznej nikogo nie prosimy. To nie łaska z naszej strony lecz obowiązek. Chcemy mieszkać wygodnie i ładnie, zatem będziemy pracować — powiedział do personelu Ośrodka Zdrowia w Brańsku jego kierownik — dr Kazimierz Turowski.

Trafiliśmy na późne piątkowe zebranie pracowników brańskiego ośrodka zdrowia przed niedzielnym czynnem społecznym. Zastaliśmy już tam naczelnika miasta i gminy — Józefa Kosińskiego, który za swój podstawowy obowiązek uważa: znać ludzi i być z nimi w bezpośrednim kontakcie. — A zrozumieć go łatwo, gdy w czasie „przedczynnego” zebrania słyszy się głosy: „my dopiero pokazemy, jak pracuje się społecznie!” Także zrozumieliśmy stąd się uderzający porządek w miasteczku, a uzasadnionymi — pretensjami mieszkańców do tytułu „Mistrza gospodarności”.

Miasteczko Iśni. Dbałość widac na każdym kroku: wymiecione ulice — bez pomocy najmniejszej nawet automatyzacji. Wprawdzie białostockie MPO kiedyś tam coś mechanicznego obiecało — cóż — dziś już Brańsk nie pamięta, a Białystok tym bardziej (albo to jednemu obiecał?) — czy miała to być elektryczna miotła, czy też pneumatyczny odkurzacz. Ważne, że przydałoby się. Zadbane elewacje domów, odmalowane płoty. Kilka obiektów użyteczności publicznej pachnie jeszcze farbą: piękny ośrodek zdrowia, pawilon usługowy i dworzec autobusowy. Ten ostatni czeka na oficjalne otwarcie, ale już można było podziwiać piękny budynek, różane rabatki. Połowa kosztów całej inwestycji — to wysiłek mieszkańców. Czyn społeczny naczelnik szacuje na 1,5 mln złotych.

# Efekty społecznego działania



Trwają prace przy budynku mieszkalnym. Jego parter zajmą sklepy i placówki usługowe.

Wchodzi w to prace murarskie wykonane pod fachowym okiem geosocjalistycznej brygady remontowo-budowlanej, porządkowe i ulepszczone, będące dziełem przyszłych użytkowników. — Dumni jesteśmy nie tylko z nowego obiektu, ale i z tego, że sami tak dużo potrafiliśmy zrobić — mówi naczelnik. — Budujemy teraz drogę dojazdową do Pietraszek. To praktycznie zastępuje mieszkańców ul. Nowej, którą — Dumni jesteśmy nie tylko z nowego obiektu, ale i z tego, że sami tak dużo potrafiliśmy zrobić — mówi naczelnik. — Budujemy teraz drogę dojazdową do Pietraszek. To praktycznie zastępuje mieszkańców ul. Nowej, którą —

trzebna. Powstaje teren rekreacyjny nad Nurcem, a także amfiteatr na dawnym zamczysku. Pięćdziesiąt, szczególnie na ten ostatni obiekt czerpiemy z nagród. Uzbierało się ok. 300 tys. złotych. Przygotowujemy się także do budowy wodociągu miejskiego. Udział prac społecznych będzie tu także znaczący, tym bardziej, że mieszkańcy zobowiązali się do wykonania robót ziemnych. Będzie to duże przedsięwzięcie: studnie głębinowe, hydrantowa, sieć rur. Przewidujemy, że uda się nam rozpocząć budowę w przyszłym roku. Koszty inwestycji obliczamy na 15 mln zł, a znając możliwości i zapal mieszkańców Brańska, spodziewam się, że niewiele czasu zużyjemy na jej realizację.

Brańsk zamieszkuje ponad 3 tys. ludzi. Działają tu: Gmina Spółdzielcza — wydolność produkcji ponad 310 mln złotych rocznie, Spółdzielnia Kółek Rolniczych — ok. 25 mln złotych, Spółdzielnia „Współpraca” — ok. 10 mln złotych. W gminie gospodarka uspołeczniona zatrudnia 1248 osób, w tym 700 samo miasto. Potrzeba 600 miejsc pracy, uzyskanie ich rozwiązałyby jeden z problemów, który gnębi władze miejsko-gminne w Brańsku. Przewiduje się zatem rozbudowę istniejącej już zakładu. Kolejną bolączką jest brak mieszkań, chociaż miasto radezi sobie jak potrafi. Wiele problemów załatwia się tu życzliwością i na zasadzie doskonałej współpracy władz z mieszkańcami.

Gdy staraliśmy się dociec jakie są przyczyny sukcesów Brańska na polu poprawy warunków życia — o których decyduje estetyka miejskiego wystroju, dbałość o wianą ulic, podwórza i możliwość satysfakcji z realizacji wielu inicjatyw mieszkańców — czynnie społecznym — musieliśmy stwierdzić, że duża w tym zasługa samego Józefa Kosińskiego, który „naczelnikuje” miastu, kierując się ogromną troską o nie. Zaś samą tajemnicą zawodowego sukcesu naczelnika tłumaczy bezpośredniość i rzetelność, które zjednać muszą sprawie miasteczka każdego. A że się tak dzieje, niech świadczą liczba szacująca zobowiązania społeczne każdego mieszkańca: na rok bieżący przewidywano wykonanie prac wartości 300 zł na osobę, a już dziś wiadomo, że ostatecznie przekroczy ona 500 zł.

— My tu nie potrzebujemy nikomu za czyn społeczny dziękować, bo największą dla nas nagrodą jest to, że efekty naszego wysiłku oglądamy na co dzień i co najważniejsze — korzystamy z nich.

B. NIEŚCIER-CIEŚLIKOWA

## Na Centrum Zdrowia Dziecka

Na konto Społecznego Komitetu Budowy Pomnika-Szpitala Centrum Zdrowia Dziecka ostatecznie wpłat dokonali Ochotnicy Hufiec Pracy przy Wydziale Położnych Zespołu Szkół Medycznych w Białymstoku — 1 tys. zł, klasa VII „B” Szkoły Podstawowej nr 7 w Białymstoku — 30 zł, Ochotnicy Hufiec Pracy Technikum Weterynaryjnego w Łomży — 260 zł, zastęp Nieobozowej Akcji Letniej w CZYZACH (woj. białostockiej) — 36,80 zł, 113 drużyna suchowa przy Szkole Podstawowej w BOLESTACH (woj. białostockiej) — 100 zł, Szczep Harcerski przy Liceum Ogólnokształcącym w GOLDAPI (woj. suwalskiej) — 525 zł, Gmina Spółdzielcza w BIELSKU PODLASKIM (woj. białostockiej) — 1.099,50 zł.

Przypomniamy, iż wpłat na budowę Centrum Zdrowia Dziecka należy dokonywać na konto nr 1-9-122.222 w Oddziale PKO w Warszawie z oznaczeniem: „Na budowę CZD”, natomiast wpłaty dewizowe można przekazywać na konto 8/10955 Bank Polska Kasa Opieki SA Warszawa, zaznaczając „Na budowę CZD”. Wszystkie ofiarodawcy, niezależnie od wysokości wpłaty, otrzymują osobne potwierdzenie od Komitetu Budowy CZD.



## Łączność telexowa z gminami

Pomyślnie realizują pracownicy łączności hasło: „Telex w każdej gminie”. Wykonując prace związane z rozbudową sieci telefonicznej w Łomży — dokonano niezbędnych prac modernizacyjnych urządzeń w wielu gminach. Wychodzą w to prace murarskie wykonane pod fachowym okiem geosocjalistycznej brygady remontowo-budowlanej, porządkowe i ulepszczone, będące dziełem przyszłych użytkowników. — Dumni jesteśmy nie tylko z nowego obiektu, ale i z tego, że sami tak dużo potrafiliśmy zrobić — mówi naczelnik. — Budujemy teraz drogę dojazdową do Pietraszek. To praktycznie zastępuje mieszkańców ul. Nowej, którą —

Pachnącej jeszcze farbą budynek Dworca PKK. Zdjęcia: Krzysztof Świdarski

Załoga Zakładów Stalarki Budowlanej w Mikołajkach 18 czerwca br. wykonała 5-letni plan produkcji przyjęty w założeniach NPG na lata 1971—1975. Dodatkowa produkcja wyniosła do końca br. 55,6 mln zł. Wyknując planowe zadania przyczyniła się do realizacji programu budownictwa mieszkaniowego, a także rozwoju bazy socjalnej i wypoczynkowej ludzi pracy. Wykonywany asortyment produkcji obejmuje: elementy domków mieszkalnych, domków campingowych i pawilonów socjalnych.

Warto podkreślić fakt, że produkcja Zakładu oparta jest głównie na surowcach miejscowych — tarczy iglastej i trzciny. Wykorzystywanie tych właśnie surowców, a szczególnie trzciny jeziorowej jest istotnym czynnikiem w działalności gospodarczej zakładu.

Produkcja prowadzona jest w pomieszczeniach adaptowanych po byłym tartaku i cegielni. Ogranicza to dalszy jej intensywny rozwój. Zapotrzebowanie zaś na wytwarzane wyroby wskazuje na konieczność takiego rozwoju.

Przytoczone liczby charakteryzują postęp jaki dokonał się w zakładzie w ostatnim 5-leciu. Wartość produkcji z 44,1 mln

zł w r. 1970 wzrosła do 105 mln zł w r. 1975 przy wzroście zatrudnienia z 275 do 303 osób. Średnia płaca z 26.156 zł w r. 1970 do 40 tys. w r. 1975.

Dokonał się też postęp w organizacji pracy i wyposażeniu technicznym, co pozwoliło na znaczny wzrost wydajności pracy. Przyrost produkcji w br. o 18 proc. w

Zakłady mają więc szanse stać się eksporterem nie tylko wyrobów trzcinowych płyt i mat, lecz także gotowych elementów budowlanych. — Nie jesteśmy bowiem zainteresowani w tym — aby eksportować tylko surowiec. Stać nas na to, aby zagranica kupowała od nas gotowy wyrób z naszych surowców. — Zadania na przyszłe pięcioletnie wytycza-

## Delegaci na VII Zjazd



# Cwierć wieku w kuleszańskiej szkole

Gminna Szkoła Złobrza w Kuleszach Kościelnych. Fronton tarasami opadający ku drodze. Staranna, niedawno położona elewacja. W gabinecie dyrektora, tow. FRANCISZKA SZMIDTA, kalendarz ze zdjęciami dalekomskich jednostek rybackich.

— To od córki. Kończy gdańską Akademię Medyczną. Niedawno wyszła za mąż, zięcia mam stożniocca. Kiedyś i gazetę dowiedzieli się, że będę jednym z reprezentantów województwa łomżyńskiego na VII Zjeździe, jeszcze tego samego dnia dzwonił z gratulacjami.

Gratulowali także mieszkańcy Kulesz. A nietuzinkowa to wieś i nie byle czym zdobywa się tam społeczne uznanie. Gmina o jednej z największych obsad bydła i trzody chlewnej na hektar — w województwie. Z 56 kilometrów dróg bitych — wiodących do Wysokiego Mazowieckiego, Rutek, Sokół — powstałych w minionym dwudziestopięcioletniu — znaczną większość wybudowali mieszkańcy gminy własnymi siłami. I jeszcze budynki dla sześciu szkół wiejskich, i peron na kuleszańskim przystanku kolejowym... Zęby zyskać ich szacunek, trzeba był jak oni.

Kalendarz w gabinecie tow. Szmidta wisi na ledwie wyschniętym tytku. To ślad kolejnej rozbudowy szkoły. — Już pięćdziesiąt z rzędu. My to nazywamy, co prawda, kapitalnym remontem, ale dzięki niemu wzbogaciliśmy się o całe piętro. Wszystko sposobem gospodarczym. Taką metodą powstał też budynek socjalny.

Od trzydziestu lat w zawodzie nauczyciela, od ćwierćwiecza w Kuleszach. Dwudziesty drugi rok w partii.

Towarzysz Franciszek Szmidt. (Jar)



# Czas nie sobie poświęcany

Dyrektor ZNTK mówi: — Szczęście nam sprzyja. Na szóstym Zjeździe mieliśmy swego delegata, a i na siódmym będzie nasz towarzysz.

W warsztatach szkolnych przy Zakładach Naprawczych Taboru Kolejowego w Łapach, trzecia klasa uczy się dzisiaj spawania. Dwa szeregi kabiny przy ścianach podłużnej sali. Zza ciężkich kotar blyska fioletowa poświata. Tu elektryczna, tam gazowa. Szukam prowadzącego zajęcia z uczniami, starszego instruktora WŁADYSŁAWA JANKOWSKIEGO.

— Panie, jaki ten człowiek zalatany. Ile czasu poświęca nie sobie, i ławnik w Sądzie w Białymstoku, i działacz związkowy. A o funkcjach partyjnych sam powie. Ja nie spamiętam, bom niepartyjny.

Z kabiny wychodzi Władysław Jankowski. W 1947 roku po raz pierwszy przekroczył bramę ZNTK. Miał wówczas szesnaście lat. Ukończył przyzakładową szkołę, w której teraz jest starszym instruktorem.

— W partii jestem od 1969 roku, aktualnie członkiem Komitetu Wojewódzkiego w Białymstoku i Miejskiego, łapskiego. Dlaczego wstąpiłem? Bo jak można patrzeć z dołu na tyle ważnych rzeczy dookoła. I bliższych, i dalszych.

Tuż za oknem warsztatu, po torach, przetaczają wagony do naprawy. Mój rozmówca spogląda na nie i... już idzie rzec o hali napraw głównych, która kiedy zostanie wybudowana, pozwoli łapskiemu ZNTK remontować wagony czterostopowe, niezapomniany — Może z mojego najstarszego chłopaka wyrośnie dobry inżynier mechanik? Zastąpiłby tutaj kiedyś ojca. (Jar)

Fot. Zdzisław Lenkiewicz

## Domki z Mikołajek

stosunku do ub. r. nastąpił przy zmniejszeniu zatrudnienia z 306 do 303 osób.

Wyroby produkowane przez zakłady mają duże powodzenie na rynku krajowym. Zainteresowani są nimi również kontrahenci zagraniczni. Wysłane w br. próbne egzemplarze domków campingowych, do RFN i Włoch na ekspozycje CHZ „Budimex”, uzyskały pochlebne opinie. Efektem tego są kontrakty eksportowe.

## Z zagranicy

# Rozwój Ludowej Mongolii

26 listopada minęło 51 lat od proklamowania Mongolskiej Republiki Ludowej. Dzień ten ukoronował bohaterką walkę wyzwolenia dzielnego narodu, której kluczowym momentem było zwycięstwo rewolucji ludowej, odniesione 11 lipca 1921 roku. Historyczny proces przeobrażeń społeczno-gospodarczych pod przewodnictwem Mongolskiej Partii Ludowo-Demokratycznej przyniósł doniosłe efekty. „Kraj stepów i jurt” dokonał olbrzymiego skoku z feudalizmu do socjalizmu z pominięciem formacji kapitalistycznej. Osiągnięcia MRL w budownictwie socjalistycznym przyczyniły się do wzrostu autorytetu międzynarodowego półtoramilionowego państwa i rozszerzenia jego kontaktów z zagranicą. MRL utrzymuje stosunki z blisko 70 stolicami i uczestniczy w pracach 60 organizacji międzynarodowych. Jej rozwój studiuwany jest pilnie w rozwijających się krajach Azji i Afryki, od niedawna budujących samodzielnie swoją państwowość.

Chociaż podstawą gospodarki MRL pozostaje hodowla i rolnictwo, udział produkcji przemysłowej sięga już 80 proc. ogólnej wartości wytwarzanych dóbr. W myśl założeń kolejnego planu pięcioletniego (1976—1980) Mongolia przeksztalać ma się w tym czasie w kraj przemysłowo-rolniczy. W szybkim tempie rośnie miasto i zakłady przemysłowe. Po Darchanie, wzniesionym w spólnym socjalistycznym pięciu krajów socjalistycznych, w tym Polski, powstaje kolejne centrum przemysłowe — Erdenet. Wzniesiony tam będzie wielki kombinat górniczo-hutniczy z zapleczem w postaci bogatych złóż miedzi i molibdeny. To zaledwie część skarbow jakże kryje ziemia mongolska.

I w tej, jak w każdej Innej lotnej dla budowy podstaw gospodarki MRL dziedzinie,

udziela jej poparcia i pomocy Związek Radziecki. Stosunki między Mongolią a ZSRR i innymi krajami socjalistycznymi stale się zacieśniają. Od 1962 r. Mongolia należy do RWPG, co przyczynia się do rozbudowy i doskonalenia integracji socjalistycznej. 95 proc. obrotów Mongolii przypada na kraje członkowskie tej organizacji.

Pomyślnie rozwija się brańska współpraca i przyjaźń polsko-mongolska. Złożona w lipcu br. w Ulan Bator wizyta br. przewodniczącego Rady Państwa PRL — Henryka Jabłońskiego i podpisany w jej toku pierwszy w dziejach nastroju stosunków traktat państwowy — układ o przyjaźni i współpracy wytyczył kierunek wspólnych poczynań gospodarczych, handlowych i naukowo-technicznych obu krajów na dzisiaj i na wiele dalszych lat. (Interpress)

Warto podkreślić fakt, że produkcja Zakładu oparta jest głównie na surowcach miejscowych — tarczy iglastej i trzciny. Wykorzystywanie tych właśnie surowców, a szczególnie trzciny jeziorowej jest istotnym czynnikiem w działalności gospodarczej zakładu.

Produkcja prowadzona jest w pomieszczeniach adaptowanych po byłym tartaku i cegielni. Ogranicza to dalszy jej intensywny rozwój. Zapotrzebowanie zaś na wytwarzane wyroby wskazuje na konieczność takiego rozwoju.

Przytoczone liczby charakteryzują postęp jaki dokonał się w zakładzie w ostatnim 5-leciu. Wartość produkcji z 44,1 mln

zł w r. 1970 wzrosła do 105 mln zł w r. 1975 przy wzroście zatrudnienia z 275 do 303 osób. Średnia płaca z 26.156 zł w r. 1970 do 40 tys. w r. 1975.

Dokonał się też postęp w organizacji pracy i wyposażeniu technicznym, co pozwoliło na znaczny wzrost wydajności pracy. Przyrost produkcji w br. o 18 proc. w

Zakłady mają więc szanse stać się eksporterem nie tylko wyrobów trzcinowych płyt i mat, lecz także gotowych elementów budowlanych. — Nie jesteśmy bowiem zainteresowani w tym — aby eksportować tylko surowiec. Stać nas na to, aby zagranica kupowała od nas gotowy wyrób z naszych surowców. — Zadania na przyszłe pięcioletnie wytycza-

Jest to spełnienie kilkuletnich starań załogi, dyrekcji zakładu i lokalnych władz. Zakład spełnia bowiem ważną rolę w życiu Mikołajek. Dając utrzymanie blisko 30 proc. mieszkańców miasteczka, rozwija jednocześnie własne budownictwo mieszkaniowe. W br. oddano do użytku budynek na 35 rodzin, drugi planowany jest w ramach rozbudowy zakładów. Wybudujemy również przedszkole miejskie z elementami drewnopochodnych.

Miastu, będącemu perłą turystyki potrzebny jest przemysł, który nie wpływa ujemnie na walory turystyczne i krajoznawcze, a co najważniejsze — nie stwarzający zagrożenia dla środowiska naturalnego. Taki właśnie przemysł reprezentują nasze zakłady. Dalszy rozwój jest więc uzasadniony a problemy związane z rozbudową powinny być załatwione szybko i zgodnie z założeniami.

inż. CZESŁAW STASIEWICZ  
dyrektor  
Zakładów Stalarki Budowlanej  
w Mikołajkach  
woj. suwalskie

# Uwaga rolnicy!

**BIAŁOSTOCKIE PRZEDSIĘBIORSTWO OBROTU SUROWCAMI WŁÓKIENNICZYMI I SKÓRZANAMI w Białymstoku**

przypomina, że

z dniem 31 grudnia 1975 roku.

upływa termin kontraktacji lnu na włókno ze zbiorów 1976 roku.

Po tym terminie umowy nie będą zawierane. Informacji i fachowego instruktażu z zakresu uprawy i kontraktacji lnu na włókno udzielają instruktorzy Przedsiębiorstwa w poszczególnych rejonach, służba rolna Urzędów Gminnych oraz Dział Organizacji Skupu BPOSWiSk w Białymstoku, ul. Włókiennicza 16.

# Rolnicy!

Podjęcie wczesnej decyzji kontraktacji włókna lnianego umożliwi odpowiednie przygotowanie gleby jesienią pod uprawę lnu.

Zawarta umowa — to dodatkowy dochód w postaci 10 proc. premii wypłacanej przy dostawach włókna do punktów skupu.

k 4264-1

**PÓLNOCE ZAKŁADY PRZEMYSŁU LNIARSKIEGO „LENPOL” w SZCZYTNIE**

przewodzą skup

PAZDZIERZY KONOPNYCH

od osób prywatnych na terenie województwa Ostrołęka i Łomża.

CENA ZA 1 TONĘ — 500 ZŁ.

Punkt skupu zlokalizowany jest we wsi Łyse, woj. Ostrołęka

— czynny w dni robocze od godz. 6 do 18.

k 4019-00

# UWAGA ROLNICY!

**OKRĘGOWE PRZEDSIĘBIORSTWO OBROTU ZWIERZĘTAMI HODOWLANymi w BIAŁYMSTOKU OGŁASZA TERMINARZ SPEDÓW NA: KONIE RZEŻNE I ROBOCZE W MIESIĄCU GRUDNIU 1975 roku.**

**KONIE RZEŻNE NA EKSPORT**

Data	Miejscowość i godzina rozpoczęcia spędu
1.12.75 r.	Krukłanki 10.00, Zambrów 9.00, Wasilków 9.00, Mońki 12.00.
2.12.75 r.	Mikołajki 10.00, Piątnica 9.00, Jedwabne 12.00, Augustów 9.00, Suchowola 12.00.
3.12.75 r.	Giżycko 10.00, Szczuczyn 9.30, Sokółka 12.00, Dąbrowa Bł. 9.00.
4.12.75 r.	Zalesie 10.00, Nowogród 9.00, Kolno 12.00, Sokoły 9.00, Szeplietowo 12.00.
5.12.75 r.	Wydminy 10.00, Tykocin 9.00, Knyśzyn 11.00.
8.12.75 r.	Sejny 10.00, Stawiski 9.00, Michałowo 9.00, Zabłudów 10.00.
9.12.75 r.	Goniądz 10.00, Bielsk Podlaski 9.00, Siemiatyże 10.00.
10.12.75 r.	Olecko 8.00, Augustów 9.00, Suchowola 12.00.
11.12.75 r.	Budry 10.00, Sokoły 10.00, Janów 9.00, Korycin 9.00.
12.12.75 r.	Biała Piska 10.00, Hajnówka 9.00, Narew 9.00.
15.12.75 r.	Suwałki 9.00, Wasilków 9.00.
16.12.75 r.	Raczki 9.00, Tykocin 9.00, Mońki 12.00.
17.12.75 r.	Wegorzewo 10.00, Augustów 9.00, Suchowola 12.00.
18.12.75 r.	Elk 9.00, Czyżew 10.00, Brańsk 9.00, Szeplietowo 12.00.
19.12.75 r.	Prostki 10.00, Dąbrowa Bł. 12.00, Sokółka 9.00.

W każdy wtorek i piątek kupowane będą konie rzeżne w bazach OPOZH w Mońkach i Szeplietowie.

**KONIE ROBOCZE NA EKSPORT**

1.12.75 r.	Wasilków 9.00, Mońki 12.00.
2.12.75 r.	Augustów 9.00, Suchowola 12.00.
3.12.75 r.	Dąbrowa Bł. 9.00, Sokółka 12.00.
4.12.75 r.	Sokoły 9.00, Szeplietowo 12.00.
15.12.75 r.	Wasilków 9.00.
16.12.75 r.	Mońki 12.00.
17.12.75 r.	Augustów 9.00, Suchowola 12.00.
18.12.75 r.	Brańsk 9.00, Szeplietowo 12.00.
19.12.75 r.	Sokółka 9.00, Dąbrowa Bł. 12.00.

**WAŁACHY ROBOCZE DLA LASÓW PAŃSTWOWYCH**

1.12.75 r.	Wasilków 9.00, Mońki 12.00.
2.12.75 r.	Augustów 9.00, Suchowola 12.00.
3.12.75 r.	Dąbrowa Bł. 9.00.
4.12.75 r.	Sokoły 9.00, Szeplietowo 12.00.

U W A G A!

W miesiącu grudniu br. przy zakupach cieląt konie rzeżne nie będą kupowane.

**OPOZH BIAŁYSTOK**

K 4277-1

**WOJEWÓDZKA SPÓŁDZIELNIA OGRODNICZO-PSZCZELARSKA SUWAŁKI z siedzibą w ELKU — ZAKŁAD OBROTU TOWAROWEGO w GIŻYCKU ogłasza PRZETARG na wykonanie robót budowlano-montażowych i instalacyjnych dotyczących budowy pawilonu handlowego z konstrukcją stalowej typ. Giżycko, zlokalizowanego w miejscowości Węgorzewo. Dokumentacja projektowo-kosztorysowa do wglądu w biurze ZOT Giżycko.**

Wartość robót jw. w/g kosztorysu 320.000 zł. Oferty w zalakowanych kopertach z napisem „Przetarg” należy składać w biurze ZOT w Giżycku do dnia 2 grudnia 1975 roku. Przetarg odbędzie się w dniu 3 grudnia 1975 r. w biurze spółdzielni w Giżycku, ul. Wodociągowa 7 o godz. 10.

W przetargu mogą brać udział przedsiębiorstwa państwowe, spółdzielcze oraz osoby prywatne posiadające uprawnienia. Zastrzeżenie się prawo wyboru oferenta lub unieważnienia przetargu bez podania przyczyn.

K 4210-1

**PRZEDSIĘBIORSTWO GOSPODARKI KOMUNALNEJ I MIESZKANIOWEJ w GOLDAPI ogłasza PRZETARG na wykonanie robót elewacyjnych w roku 1976 następujących budynków:**

— ul. Wojska Polskiego 12, Armii Czerwonej 13 i 14, 15-go Grudnia 8 i 17, Pionierskiej 11, Mazurskiej 20 i 23, Żeromskiego 10 i 11, Kościuszki 5, 14 i 16 w Goldapi.

Dokumentacja kosztorysowa znajduje się do wglądu w Dziale Technicznym Przedsiębiorstwa.

Przetarg odbędzie się w dniu 10 grudnia 1975 roku. Zastrzegamy sobie prawo wyboru oferenta lub unieważnienia przetargu bez podania przyczyn.

K 4239-1

**PRZEDSIĘBIORSTWO ELEKTRYFIKACJI I TECHNICZNEJ OBSŁUGI ROLNICTWA „ELTOR” BIAŁYSTOK ul. Elewatorska 11**

przyjmie

**ELEKTROMONTERA**

— mężczyzn, którzy ukończyli 18 lat życia i szkołę podstawową.

Chętni winni zgłaszać się do Działu Kadr przedsiębiorstwa.

K 4183-00

**HUTA SZKŁA „BIAŁYSTOK”**

ogłasza zapisy

młodzieży męskiej do klasy I

Zasadniczej Szkoły Zawodowej

o specjalności:

**HUTNIK SZKŁA**

Nauka w szkole trwa trzy lata i rozpocznie się od dnia 1.II.1976 roku.

Wynagrodzenie uczniów wynosi:

klasa I — 341 zł miesięcznie

klasa II — 546 zł miesięcznie

klasa III — 620 zł na godzinę.

Ponadto uczniowie otrzymują nieodpłatnie ubranie, buty (robocze i wyjściowe) oraz posiłki regeneracyjne. Istnieje możliwość dalszego kształcenia się w zaocznym Technikum Przemysłu Szkłarskiego.

Warunki stawiane kandydatom:

— ukończony 15 rok życia,

— dobry stan zdrowia,

— ukończenie 8-klasowej szkoły podstawowej.

Kandydaci składają oświadczenie lub listownie w Dziale Kadr Huty Szkła „Białystok”, ul. Woźniaka 1:

— podanie o przyjęcie do szkoły,

— dokument stwierdzający datę urodzenia (do wglądu),

— 2 fotografie,

— świadectwo ukończenia szkoły podstawowej.

K 4170-00

**HUTA SZKŁA „BIAŁYSTOK” ZATRUDNI młodzież męską do nauki zawodu HUTNIKA SZKŁA systemem przywzrostowym.**

Nauka trwa od 3 do 6 miesięcy.

Wynagrodzenie w okresie przyuczyciela wynosi 9,60 zł/godz.

Po zakończeniu szkolenia praca w akordzie i możliwości wysokich zarobków.

Pracownicy, którzy pragną pogłębić swoje wiadomości mogą kontynuować naukę w Technikum Przemysłu Szkłarskiego.

Kandydaci chętni do podjęcia pracy w zawodzie hutnika szkła proszeni są o zgłaszanie się w Dziale Kadr, Białystok, ul. R. Woźniaka 1, tel. 357-81, wew. 22.

K 4200-00



# ROLNIKU WYTNIJ I ZACHOWAJ!

Okręgowe Przedsiębiorstwo Obrót Zwierzętami Hodowanymi w Białymstoku ogłasza terminarz zakupów cieląt rasy ncb obojga płci, byczków i cieliczek pochodzących z krzyżówek z rasami mięsnymi, jalołek użytkowych w miesiącu grudniu 1975 r., które odbędą się w niżej podanych miejscowościach:

Data	Miejsce i godzina zakupu
1.12.75 r.	Krypcino 8.30, Jaświły 9.00, Narew 9.00, Krukłanki 9.00, Pozdrzde 10.00, Zambrów 9.00, Jablonka K. 9.30, Kolaiki K. 9.30.
2.12.75 r.	Mońki 9.00, Tykocin 9.00, Turośń K. 9.00, Przerośl 9.00, Mikołajki 10.00, Filipów 9.00, Piątnica 8.30, Jedwabne 9.00, Radziłów 9.30, Sniadowo 8.30.
3.12.75 r.	Dąbrowa Bł. 9.30, Nowy Dwór 10.00, Zwierzyniec 9.00, Giżycko 10.00, Ryn 10.00, Gawlik Wielki 9.00, Białaszewo 10.00, Szczuczyn 9.30, Wąsosz 9.30.
4.12.75 r.	Knyśzyn 9.00, Jasionówka 9.30, Zalesie 9.00, Świętajno 10.00, Kolno 9.00, Zbójna 9.00, Nowogród 9.00.
5.12.75 r.	Kalinówka Kośc. 9.00, Ryboły 9.00, Juchnowiec 9.00, Skomack Wielki 9.00, Wydminy 10.00, Stare Juchy 9.00, Mały Płock 8.00, Turośń 9.30.
8.12.75 r.	Michałowo 9.00, Gródek 8.30, Jeleniewo 9.00, Suwałki 9.00, Lachowo 9.30, Stawiski 9.30, Grabowo k/Kolna 9.30.
9.12.75 r.	Siemiatyże 10.00, Drohiczyń 9.30, Grodzisk 9.00, Wyszy 9.00, Bielsk Podlaski 9.00, Bakalarzewo 8.00, Szczecinki 8.00, Trzciannę 10.00, Goniądz 10.00.
10.12.75 r.	Augustów 10.00, Bargłowo 10.00, Nowinka 10.30, Sztabin 9.30, Suchowola 9.00, Kowale Oleckie 9.00, Olecko 8.00, Sokółki 9.00, Wieliczki 8.00, Klukowo 10.00, Piekuty 10.00.
11.12.75 r.	Janów 9.00, Krasnybór 9.30, Jaminy 9.30, Janówka 10.00, Grabowo k/Goldapi 9.00, Budry 10.00, Banie Mazurskie 10.00, Olszewo Węgorzewskie 10.00, Wys. Maz. 9.30, Sokoły 10.00, Ruś Stara 10.00, Kowalewszczyzna 10.00, Szeplietowo 10.00.
12.12.75 r.	Rynki 8.30, Lapy 9.00, Hajnówka 9.00, Narewka 9.30, Orzysz 10.00, Biała Piska 10.00, Miłki 10.00.
13.12.75 r.	Ciechanowiec 10.00.
15.12.75 r.	Krypcino 8.30, Jaświły 9.00, Sidra 9.00, Sejny 10.00, Trakiszki 9.00, Stary Polwark 9.00, Widugiery 10.00, Szumowo 9.00, Andrzejewo 9.30.
16.12.75 r.	Mońki 9.00, Tykocin 9.00, Korycin 9.00, Strabla 9.00, Orla 9.00, Raczki 9.00, Boguty Pianki 10.00, Perlejewo 10.00, Nur 10.00.
17.12.75 r.	Działkowiec 10.00, Milejczyce 10.30, Rudka 9.30, Zabłudów 8.30, Węgielsztyn 10.00, Goldap 9.00, Węgorzewo 10.00, Wizna 8.30, Zawady 9.30, Kobylin Borzymy 9.30, Kulesze Kościelne 9.30.
18.12.75 r.	Knyśzyn 9.00, Janówka 9.30, Brańsk 9.00, Brzozowo Stare 9.00, Długie 9.00, Elk 9.00, Wisniowo Elckie 10.00, Grajewo 9.00, Beida 10.00, Rajgród 10.00.
19.12.75 r.	Kalinówka K. 9.00, Prostki 10.00, Rożyńsk Wielki 10.00.
22.12.75 r.	Rutki Kossaki 9.30, Gać 9.30.
23.12.75 r.	Czyżew 9.30, Szulborze 9.30, Zareby Kościelne 9.30.

## AUKCJE

8.12.75 r.	Zambrów 9.00.
17.12.75 r.	Olecko 8.00.
18.12.75 r.	Sejny 9.00.

Zakupy cieląt odbywać się będą na punktach skupu „GS”, natomiast w Szeplietowie w Bazie OPOZH. Zakupywane będą cielęta dobrze odchowane, wyrosnięte, prawidłowej budowy, typowe danej rasy.

Ponadto przy spędach cieląt będą kupowane jalołki użytkowe rasy ncb.

Cielęta spełniające warunki zakupu będą zakupowane według obowiązującego Cennika Przemysłu Mięsnego, a obok tych cen sprzedawcy za cielęta w wadze do 150 kg otrzymują dodatki w wysokości 15 proc. za cieliczki ncb oraz byczki i cieliczki pochodzące po krzyżówkach z rasami mięsnymi, 10 proc. za byczki ncb.

## U W A G A!

W wypadku wystąpienia mrozów większych niż -10 st. C lub śnieżyce uniemożliwiających dojazd do miejsca zakupu — termin spędów w danym dniu prosimy traktować jako nieaktualny.

**OPOZH BIAŁYSTOK**

K 4272-1

## PRACA

PRZYJMIĘ dochodzącą pomoc domową do 3 osób (dziecko w wieku szkolnym). Warunki dobre. Białystok, Wschodnia 11 (po godz. 16). Wojciechowska. g 5195-00

PRZYJMIĘ pomoc do dziecioletniego miesięcznego dziecka. Białystok, Lipowa 29 m. 7. g 5208-1

POMOC domowa do lat 50 potrzebna do dwóch osób. Warunki bardzo dobre, osobny pokój, Dąbskiwiczewo, ul. 40 Wesoła k/Warszawy, Starzyńskiego 2. g 4281-1

OPIEKUNKA do półorazowego dziecka potrzebna. Warunki bardzo dobre. Warszawa-Zoliborz, ul. Izabelli 16 m. 26, Frączek Danieła. g 4283-0

POTRZEBNA samodzielna pomoc do maźniarstwa (dwóch chłopców — wiek szkolny), osobny pokój, Węglarz, Warszawa, Gwardystów 8 A m. 46. g 4283-0

POTRZEBNA od zaraz dochodząca pomoc do rocznego dziecka. Białystok, ul. Rozsowa 24. Romanczuk. g 5222-1

PRZYJMIĘ uczniów do nauki zawodu mechanika samochodowego. Mieszkanie zapewnia. Bielsk Podlaski, Zwirki i Wigury 44. Niewiński. p 1249-0

DZIEWCZYNA do ogrodnictwa potrzebna. Mieszkanie wyżywienie 1.100 zł. 80-88. Gdańsk, Orunia, ul. Zawiejska 21, Woronowicz. K 4255-1

## LOKALE

MIESZKANIE spółdzielcze M-4 w Białymstoku zamienne na podobne w Łomży. Wiadomość: Łomża, tel. 23-89. g 5213-1

ODSTĄPIĘ pokój z kuchnią, centralnie ogrzewany z Zalesianach. Oferty Biuro Ogłoszeń nr 5197. g 5197-1

ODSTĄPIĘ pokój. Białystok, Bema 89 b, m. 97. g 5220-1

WOJEWÓDZKI Zakład Szkolenia „Oswiata” w Białymstoku, ul. Ciepła 1 — poszukuje pilnie lokali o powierzchni 30-60 m<sup>2</sup> kwadrat w śródmieściu. Informacje piśmienne kierować na w/w adres. g 5213-1

MIESZKANIE własnościowe M-4 w Białymstoku zamienne na M-6 lub kupię M-4. Oferty Biuro Ogłoszeń nr 5221. g 5221-1

## SAMOCHOBY

„SYRENE” 104 — sprzedam. Białystok, ul. Antonikowska 26/36 m. 4. g 5214-1

USZKODZONA karoseria „Triabanta 801” — sprzedam. Międzyrzec, Trzyplice 25. g 5211-1

SAMOCHOZ „Taurus” — sprzedam. Białystok, tel. 233-78. g 5198-1

„FIATA 830” — kupię. Białystok, tel. 343-32. Galecki. g 5193-1

„WARSZAWĘ” częściami lub w całości — sprzedam tania. Białystok, Wasilkowska 92. g 5203-1

„SKODA 1000 MB” — sprzedam. Augustów, ul. Kwaśna 32. p 1230-1

SAMOCHOZ marki „Skoda 1100” — sprzedam. Wiadomość: Bielsk Podlaski, 16-324 Janówka, woj. Suwałki, Plotr Trocki. p 1235-1

SAMOCHOZ „Warszawa 525”, stan idealny (rok produkcji 1968) — sprzedam. Kazimierz Misztal, Elk, ul. Mickiewicza 34/7. p 1217-00

KUPIĘ samochód osobowy starego typu. Może być nie na chodzie. Oferty Biuro Ogłoszeń nr 5223. g 5223-1

SILNIK „Fiata 600” do remontu — sprzedam. Białystok, Tuwima 9 m. 19. g 5224-1

**ZARZĄD WOJEWÓDZKIEJ SPÓŁDZIELNI INWA-LIDÓW „ODNOWA” w BIAŁYMSTOKU, ul. 27 Lipca nr 26, tel. 355-30**

ZATRUDNI każdą ilość inwalidów z aktualnym orzeczeniem KIZ na następujące stanowiska:

- elektroników,
- technologa branży elektrycznej-elektronicznej,
- mistrza produkcji — elektrycznej,
- brzdajistów branży elektrycznej-elektronicznej,
- stroicielki płytki radiowej i telewizyjnej,
- oraz pracowników na montaż i lutowanie podzespołów branży elektrycznej, inwalidów ze sprawnością kończyn górnych i wzroku, posiadających orzeczenie KIZ.

K 4051-00

**DYREKCJA ZESPOŁU SZKÓŁ BUDOWLANYCH w Łomży**

informuje, że

**POSIADA WOLNE MIEJSCA**

w Technikum Budowlanym dla Pracujących Wydział Zaoczny.

Wymagane dokumenty:

- 1) podanie
  - 2) własnoręcznie napisany życiorys
  - 3) skierowanie z zakładu pracy
  - 4) świadectwo ukończenia Zasadniczej Szkoły Budowlanej.
- złożyć do dnia 30.XII.1975 r.
- L.K 3618-1

Zakład Energetyczny Rejon Białystok przeprasza odbiorców energii elektrycznej za przerwę, które będą:

- w dniach 27. XI. — 4. XII. 75 r. w godz. 7—15 w Supraślu przy Sosie do Krynek.
- w dniu 27. XI. 75 r. w godz. 7—15 w Białymstoku przy ul. Mickiewicza (od Nowotki do Słowackiego), Parkowej, Orzeszkowej 3 a, 5 a, Grotgiera 2/1, 2, 2 b.
- w dniach 28. XI. 75 r. w godz. 7—15 w Bagnie, kol. Bagno, Romejki, Brzozowa, Jaświły, Rutkowskie Włókna, Maciesz, Jaświły POM, Gurbicz, Strojnowo PGR, Ja. Deszki Jaświłki, Moniuszki, Radzie, Smogorówka, Doln-towska, Goniądzka, Dolistowo Stare, Zabele.
- w dniu 28. XI. 75 r. w godz. 7—15 w miejscowościach: Folwarki Małe, kol. Folwarki Małe, Słomianka.
- w dniu 28. XI. 75 r. w godz. 9—13 w Starosielech przy ul. Elewatorskiej.
- w dniu 28. XI. 75 r. w godz. 7—15 w Białymstoku przy ul. Mickiewicza 34, 36, 38, 38a, 40a, restauracja „Romanipol”, Grotgiera 1, Słowackiego, Konopnickiej 2, 2a, 4.
- w dniu 29. XI. 75 r. w godz. 7—15 w miejscowościach: Zajączki, kol. Zajączki, kol. Sobolewo, Grabówka, Zielenka, Zajączki GS, Dom Kultury, Ośrodek Zdrowia w Grabówce.
- w dniach 1. 2. XII. 75 r. w godz. 7—16 w miejscowościach: Dojlidy Górne, Smolarnia przy Sosie do Zabłudowa, Plaża Dojlidy, Zagórki, POM Białostoczek, Halicko, Skrybice, Halicko kol., Solniczki, Niewodnica Narglewska, Płoska, Protasy, Lubniki, Rafałowa, Zwierki, Pasyłki, Zagruszany, Żuki, Nowosady, Kudrycze, Hermanówka, Kucharówka.
- w dniach 1—3. XII. 75 r. w godz. 7—15 w miejscowościach: Karakule, Ogrodnicki, Ogrodnicki, Zwirnowia, Ciasne.
- w dniu 1. XII. 75 r. w godz. 7—15 w Białymstoku przy ul. Sosnowej, Kaliskiej, Grunwaldzkiej, Marmurowej, Brukowej, Kijowskiej, Żółtej, Miawskiej.
- w dniach 1—4. XII. 75 r. w godz. 7—15 w miejscowościach: Folwarki Tywiłkiewicze.
- w dniu 2. XII. 75 r. w godz. 7—15 w Białymstoku przy ul. Traugutta, Towarowej.
- w dniu 3. XII. 75 r. w godz. 7—15 w miejscowościach: ul. Mickiewicza (od Ciołkowskiego do Drewnianej), Jagiellońskiej, Gliwickiej, Ślaskiej, Ciołkowskiego, Kąlewcowej, Kwiatowej, Uroczaj, Prusa, Romantyczna.
- w dniu 4. XII. 75 r. w godz.

**PZU informuje:**

**Ubezpieczenie zaopatrzenia dzieci.**

Z myślą o zapewnieniu dzieciom możliwie najlepszych szans życiowych — Państwowy Zakład Ubezpieczeń prowadzi tzw. ubezpieczenie zaopatrzenia dzieci.

Ubezpieczenie to ma na celu udzielenie dziecku pomocy materialnej po osiągnięciu pełnoletności na założenie własnego gospodarstwa domowego, studiów na wyższej uczelni. PZU wypłaca uposażonemu dziecku jednorazowo pełną sumę ubezpieczenia lub też rentę stypendialną.

Ubezpieczenie zaopatrzenia dzieci mogą zawierać: rodzice, opiekunowie, dziadkowie, rodzeństwo lub inni krewni w wieku do 65 lat.

Osoby zawierające ubezpieczenie same określają wysokość sumy ubezpieczenia oraz okres trwania ubezpieczenia. Oczywiście, suma ubezpieczenia powinna być ustalona w takiej wysokości, aby stanowiła istotną pomoc materialną.

Wysokość składki ubezpieczeniowej uzależniona jest od wieku osoby zawierającej ubezpieczenie, od wysokości sumy i okresu trwania ubezpieczenia. Okres ubezpieczenia może być ustalony od 8 do 25 lat. W ubezpieczeniu stosuje się wzrastającą corocznie sumę ubezpieczenia i to bez podwyższania raz zadeklarowanej składki. Suma ubezpieczenia wzrasta bowiem corocznie o 1,2 proc., wówczas, gdy składka opłacana jest ratalnie, lub 2 proc., gdy składkę opłacono jednorazowo przy zawarciu ubezpieczenia.

Sumę ubezpieczenia wraz z dodatkowymi świadczeniami otrzymuje uposażone dziecko po upływie okresu ubezpieczenia, nawet w przypadku, gdy przedwczesna śmierć osoby zawierającej ubezpieczenie przerwie dalsze opłacanie składek. Jest to więc ubezpieczenie — które gwarantuje uposażonemu dziecku faktyczną pomoc materialną w chwili dojrzałości. W razie śmierci dziecka przed upływem okresu ubezpieczenia — PZU zwraca wszystkie opłacone składki wraz z dodatkowymi świadczeniami.

Korzyści jakie gwarantuje ubezpieczenie obrazuje najlepiej konkretny przykład:

30-letni ojciec zawiera na rzecz nowo narodzonego dziecka ubezpieczenie na sumę 30.300 zł., płatne po 20 latach.

Składka miesięczna wynosi 100 złotych. Dziecko po osiągnięciu 20 roku życia otrzyma pełną sumę ubezpieczenia 30.300 plus z tytułu corocznej podwyżki sumy ubezpieczenia 20x1,2 proc.=24 proc. tj. 7.272 — razem 37.572.

PZU może również wypłacać tę sumę w postaci renty stypendialnej, stosownie do życzenia ubezpieczającego. W tym przypadku na 5-letni okres studiów — renta wyniesie 662 miesięcznie.

Warto podkreślić, że w bieżącym roku inspektoraty PZU woj. białostockiego wypłaciły już 19 pełnoletnim osobom „posagi” na łączną kwotę 270 tys. złotych. Są to ubezpieczenia zawarte w 1961—1965 roku.

K 4248-1



Fabryka Obsługowych Urządzeń Samochodowych im. Batalionu Czwartaków AL Branżowe Biuro Obrotu

**POLMOZBYT**

Warszawa, ul. Targowa 71

**oferuje**

do sprzedaży jeszcze w br. następujące urządzenia do obsługi, naprawy i kontroli pojazdów samochodowych:

**CENA ZBYTU**

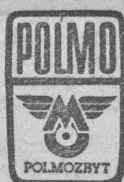
1. Myjnia komorowa do mycia części typ „Tajfun B” 27.150 zł
2. Upraszczona myjnia autobusowa typ UM5A-8 37.000,—
3. Urządzenie rolkowe do sprawdzania hamulców samochodów osobowych typ RH-500 47.430,—
4. Urządzenie rolkowe do sprawdzania hamulców samochodów ciężarowych typ RH-3000 103.500,—
5. Urządzenie rolkowe do sprawdzania hamulców motocykli typ RH-200 18.000,—
6. Leżanka monterska typ LM-1 362,—
7. Smarownica nożna typ SNL-350 3.770,—
8. Smarownica nożna typ SN-5 2.000,—
9. Stojak do naprawy silników typ SDS-300 9.100,—
10. Dźwignik hydr. przesuwany z nap. elektr. typ DPEH-1 18.500,—
11. Dźwignik hydr. pneum. 1 kol. typ DHPJ-2,5 16.650,—
12. Dźwignik hydr. pneum. 1 kol. typ DHPJ-5 27.250,—
13. Dźwignik hydr. pneum. 1 kol. typ DHPJ-8 33.100,—
14. Podstawka nast., pod sam. cięż. (niska) 720,—

Informacji udziela i zamówienia przyjmuje:

1. Branżowe Biuro Obrotu Polmozbyt w WARSZAWIE, ul. Targowa 71, tel. 19-87-69 i 18-12-23 (godz. 7—15) — wszystkie pozycje.
2. Fabr. Obsł. Urząd. Sam. Polmozbyt Zakład w POZNANIU, ul. Sikorskiego 12, tel. 33-03-22 (godz. 7—14) — pozycja 3, 4 i 5.
3. Salon Wyst. Handl. Polmozbyt w ŁODZI, ul. Strykowska 1/5, tel. 862-93 (godz. 8—15) — pozycje 3, 4, 5, 6, 7, 8 i 9.
4. P.P. Polmozbyt WARSZAWA, ul. Łopuszańska 36, tel. 46-04-41, wew. 80 (godz. 9-15) — pozycje 3, 4, 5, 6, 7, 8 i 9.

**U W A G A:**  
Urządzenia wymienione w poz. 6, 7, 8 i 14 realizowane będą przez Branżowe Biuro Obrotu w ilościach powyżej 10 szt.

K 4230-1



PRZEDSIĘBIORSTWO PAŃSTWOWE

**POLMOZBYT**

w BIAŁYMSTOKU

podaje do wiadomości, że od dnia 1 października 1975 roku

sprzedaż samochodów dostawczych „Żuk” i „Nysa” dla odbiorców rynkowych z terenu całego kraju

prowadzi

PRZEDSIĘBIORSTWO OBROTU SAMOCHODAMI I CZĘŚCIAMI ZAMIENNYMI

**POLMOZBYT**  
w LUBLINIE

ul. Melgiewska 11, tel. 620-51.

Wydawanie odbiorcom rynkowym samochodów dostawczych „NYSA” prowadzone jest poprzez Delegaturę w Nysie, natomiast samochody „ŻUK” wydawane są w

POSICZ POLMOZBYT w Lublinie.

Wpłaty z tytułu zakupu samochodu „Żuk” i „Nysa” przyjmowane są od odbiorców rynkowych przez

POSICZ POLMOZBYT w LUBLINIE  
NBP III Oddział 865-6-35522.

k 4276-1



Rachunek oszczędnościowo-rozliczeniowy PKO to nowoczesna forma gospodarowania własnym budżetem, umożliwiającą dokonywanie wpłat i dysponowanie posiadanymi wkładami

**bez potrzeby udawania się do PKO**

WKŁADY na rachunkach oszczędnościowo-rozliczeniowych oprocentowane są w wysokości 3 proc. w stosunku rocznym.

CZEKAMI z rachunków oszczędnościowo-rozliczeniowych mogą być regulowane należności za zakupione towary i usługi w coraz szerszej sieci placówek handlowych i usługowych.

NA ŻYCZENIE, PKO wyreca właściciela rachunku w regulowaniu różnych płatności o charakterze powszechnym, takich jak:

- \* komorne,
- \* prenumeraty,
- \* spłaty zaciągniętych kredytów, itp.

DOKŁADNIEJSZE INFORMACJE W ODDZIAŁACH PKO.

k 3951-0



W ZAKŁADACH PODWÓJNYCH DUŻEGO LOTKA ORGANIZOWANYCH w dniach

30 listopada i 14 grudnia 1975 r. zostanie rozlosowanych łącznie 60 WYCIECZEK, natomiast w zakładach MAŁEGO LOTKA w dniach 26 listopada i 3 grudnia 1975 r. zostanie rozlosowanych 60 WYCIECZEK ZAGRANICZNYCH, ogółem 120 wycieczek. Uczestniczą WYŁĄCZNIE KUPONY OPŁACONE PODWÓJNIE — SZCZEGÓŁY W KOLEKTURACH.

P.P. Totalizator Sportowy k 4219-00



WOJEWÓDZKI ZWIĄZEK SPÓŁDZIELNI MLECZARSKICH ZAKŁAD OBROTU TOWAROWEGO w BIAŁYMSTOKU

**POLECA PT Konsumentom MASŁO DIETETYCZNE**

Masło dietetyczne jest produktem wytwarzanym w bardzo higienicznych warunkach, zawierającym składniki pochodzące wyłącznie z mleka, odżywczym — ponieważ zawiera 4-krotnie więcej niezbędnych dla organizmu ludzkiego białek niż pozostałe gatunki masła — mniej kalorycznym ze względu na zmniejszoną zawartość tłuszczu, dietetycznym ponieważ zawiera niezbędne składniki do racjonalnego odżywiania.

Estetyczna folia aluminiowa zabezpiecza zachowanie w pełni cech świeżości.

Najbardziej odpowiednia do przechowywania masła jest temperatura plus 5 — plus 10 stopni C.

Przechowywanie masła w temperaturze poniżej plus 5 stopni C. jest niewskazane.

Kupując masło dietetyczne dbasz o własne zdrowie.

K 4074-00

WOJEWÓDZKIE PRZEDSIĘBIORSTWO USŁUG TURYSTYCZNYCH w BIAŁYMSTOKU

ul. Włókiennicza 4  
poszukuje magazynów o powierzchni 200 m kwadr.  
Oferty należy zgłaszać pod adresem jak wyżej, tel. 334-18 i 312-23.

K 4112-00



**WSS w SUWAŁKACH z siedzibą w EŁKU**

**ZAPRASZA na**

**„KIERMASZ PRZEDŚWIĄTECZNY”**

w SUWAŁKACH w hallu Hali Sportowej OSiR przy ul. Wojska Polskiego 1 w dniach 3—12 grudnia 1975 r. w godz. 10—18

**OFERUJEMY:**

- \* konfekcję damską, męską i młodzieżową
- \* tkaniny dekoracyjne
- \* dziewiarstwo
- \* zabawki
- \* obuwie i galanterię skózaną
- \* art. spożywcze.

W TRAKCIE KIERMASZU ODBĘDĄ SIĘ IMPREZY TOWARZYSZĄCE.

K 4279-0

Do balu sylwestrowego pozostało niewiele czasu. Pomyśl więc o nowym stroju



**poleca**

SZEROKI ASORTYMENT TKANIN ZAKARDOWYCH W RÓŻNYCH WZORACH I KOLORACH.

**Zapraszamy**

do sklepów w Białymstoku:

- Nr 1 przy ul. Słonimskiej 9
- Nr 2 przy Rynku Siennym 6
- Nr 27 przy ul. Broniewskiego 4

Dom Towarowy „NOWY” przy Rynku Kościuszki 11

oraz do sklepów na terenie województw łomżyńskiego i suwalskiego.

**ŻYCZYMY UDANYCH ZAKUPÓW**

k 4190-1



BANK POLSKA KASA OPIEKI S. A.

uprzejmie zawiadamia o otwarciu nowej AGENCJI w EŁKU przy ul. Armii Czerwonej 27/2

AGENCJA wykonuje

bankowe operacje dewizowe na rzecz osób stale zamieszkałych w kraju oraz cudzoziemców, a w szczególności prowadzi:

- \* skup pieniędzy zagranicznych
- \* skup i inkaso czeków opiewających na waluty wymienialne
- \* sprzedaż zagranicznych środków płatniczych na indywidualne wyjazdy do państw socjalistycznych (z wyjątkiem Jugosławii)
- \* sprzedaż walut wymienialnych w granicach norm paszportowych
- \* sprzedaż zagranicznych środków płatniczych euroleniom za czeki bankierskie, podróźnicze i inne opiewające na waluty wymienialne
- \* realizuje polecenia wydania bonów towarowych Banku PKO
- \* przyjmuje wpłaty w walutach wymienialnych i bonach towarowych Banku PKO na oferowane przez przedsiębiorstwa handlowe towary eksportu wewnętrznego:
  - ▼ samochody osobowe i dostawcze,
  - ▼ ciągniki,
  - ▼ maszyny i narzędzia rolnicze.

Agencja udziela informacji o usługach Banku PKO S.A. ZAPRASZAMY W GODZ. 10—17.

k 3962-00

BIAŁOSTOCKIE PRZEDSIĘBIORSTWO BUDOWNICTWA PRZEMYSŁOWEGO w BIAŁYMSTOKU ul. Fabryczna 2 w porozumieniu z

KOMENDA WOJEWÓDZKA OHP w ŁOMŻY

ogłasza dodatkowy nabór do 2-letniego Ochotniczego Hufca Pracy przy budowie Zakładów Płyt Włókowych w Grajewie. Mając ukończone 18 lat — możesz w trakcie pobytu w Hufcu:

- ☆ ukończyć szkołę podstawową, o ile nie posiadasz
- ☆ zdobyć zawód poprzez organizowane kursy w zakładach budowlanych,
- ☆ uzyskać przeniesienie do rezerwy po odbyciu szkolenia wojskowego.

Warunkiem przyjęcia jest:
 

- ▼ ukończenie 18 lat, a nie przekroczenie 24 lat,
- ▼ odpowiedni stan zdrowia.

Przedsiębiorstwo zabezpiecza:
 

- bezpłatne zakwaterowanie i ubranie robocze,
- odpłatne w 50 proc. umundurowanie wyjściowe,
- całodienne wyżywienie z częściową odpłatnością wynoszącą 18 zł,
- posiłki regeneracyjne w okresie zimowym,
- możliwość uzyskania wysokich zarobków,
- możliwość korzystania z ośrodków wczasowych przedsiębiorstwa.

Na terenie Hufca istnieją:
 

- klub rozrywkowy, sala telewizyjna, boiska sportowe, biblioteka oraz działająca sekcja zainteresowań.

Po ukończeniu Hufca możesz mieć zapewnioną stałą pracę w wybudowanych przez siebie Zakładach Płyt Włókowych w Grajewie. Przyjeżdżając do Hufca zabierz ze sobą następujące dokumenty:

- ▶ dowód osobisty,
  - ▶ książeczkę wojskową,
  - ▶ świadectwo ukończenia ostatniej klasy.
- Skierowanie do Hufca otrzymasz w Wojewódzkich Komendach OHP w Łomży, Białymstoku i Suwałkach oraz w Radach Miejskich FSZMP. Zgłaszać się również można bezpośrednio do Komendy Hufca przy budowie Zakładów Płyt Włókowych w Grajewie.

NIE ZWLEKAJ Z PODJĘCIEM DECYZJI, ILOŚĆ MIEJSC OGRANICZONA.

K 4209-0

PRZEDSIĘBIORSTWO PRZEMYSŁOWO — HANDELWIE „CENTRALA RYBNA” w BIAŁYMSTOKU ZATRUDNI:

— agentów do prowadzenia przedświątecznej sprzedaży karpia żywego na terenie Białegostoku od dnia 19 grudnia 1975 roku.

Za świadczone usługi agent otrzyma wynagrodzenie prowizyjne w wysokości 4 proc. od ogólnego obrotu. Gwarantujemy wysokie zarobki.

Szczegółowych informacji udziela Dyrekcja Przedsiębiorstwa w Białymstoku, ul. Zwycięstwa 47, tel. 200-61. K 4291-0

PAŃSTWOWE PRZEDSIĘBIORSTWO „TOTALIZATOR SPORTOWY” Oddział Międzywojewódzki w OLSZTYNIE, ul. Gietkowska nr 12 POSZUKUJE

KANDYDATA NA KOLEKTORA PUNKTU TOTALIZATORA SPORTOWEGO w AUGUSTOWIE przy ul. XX-lecia (róg Armii Czerwonej).

Oferty należy kierować pod wyżej podany adres. K 4256-1

**W RAZIE PODEJRZENIA CHOROBY ZGŁOŚ SIĘ DO DOWOLNIE WYBRANEJ PORADNI**

\* \* \*

ADRESY PORADNI

SKÓRNO-WENEROLOGICZNYCH W WOJEWÓDZTWIE SUWAŁSKIM

Augustów, ul. Szpitalna 5/1

Elk, ul. 6 Kwietnia 5

Goldap, ul. Słoneczna 7

Giżycko, ul. Bohaterów Westerplatte 4

Olecko, ul. Dzierżyńskiego 22

Pisz, ul. Sienkiewicza 1

Suwałki, ul. Waryńskiego 2

Węgorzewo, ul. Pionierów 17

\* \* \*

PORADY SĄ BEZPŁATNE SKIEROWANIE NIE JEST POTRZEBNE DYSKRECJA ZAPEWNIONA

k 4065-00

### Z prac Egzekutywy KM PZPR

Na swym ostatnim posiedzeniu Egzekutywa Komitetu Miejskiego PZPR rozpatrzyła założenia rozwoju rolnictwa w granicach m. Białegostoku na lata 1976-80.

Egzekutywa uznała za pilne i konieczne zwiększenie produkcji warzyw i owoców oraz dalszy rozwój pracowniczych ogródków działkowych.

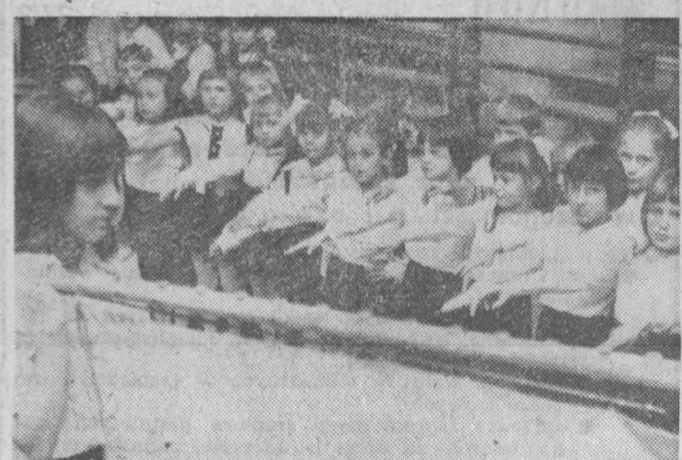
W posiedzeniu Egzekutywy uczestniczyli członkowie Miejskiej Rady Narodowej. (6)

### l ty zostaniesz scenografem

Od 27 listopada do 2 grudnia br. (z wyjątkiem najbliższej niedzieli) występować będzie na scenie dla dorosłych Teatru Lalek Andrzej Dziedziul, ze spektaklem „Rozprawa serca i ciała Villonowego”. Kanwą sztuki jest „Wielki Testament” Francois Villona, w tłumaczeniu Tadeusza Boya-Zeleńskiego.

A. Dziedziul zapewni widom wszystkie, prócz scenografii. Powstanie ona z tego, co oglądający przyniosą ze sobą do teatru. Spektakl oparto bowiem o scenografię zadaną przez widzów.

Zapraszamy do teatralnego współdziałania, na widownię „Rotundy”, w podanych dniach o godzinie 19. (jar)



## Ślubowanie pierwszoklasistów

Przed kilkoma laty w Szkole Podstawowej nr 22 wprowadzono zwyczaj uroczystego ślubowania uczniów klas pierwszych. Odbywa się ono bardzo uroczysto, w obecności rodziców, grona pedagogicznego, koleżanek i kolegów z sąsiednich klas starszych oraz przedstawicieli organizacji młodzieżowych. Dzieci składają ślubowanie na standard szkoły. Kulminacyjną częścią uroczystości jest pasowanie na ucznia przed dotknięciem w ramieniu... ołówkiem stosownych rozmiarów. Następnie wychowawca klasy zawiązuje dziecku pamiętnikową krawkę. Dziecko staje się członkiem wielkiej rodziny szkolnej, otrzymuje legitymację i od tej chwili obowiązują go prawa i obowiązki wynikające z „Kodeksu Ucznia”.

## ZMS wśród pracowników budownictwa

Organizacja ZMS w Białymstoku przygotowuje się do XI Miejskiej Konferencji Sprawozdawczo - Wyborczej. 25 bm. odbyło się spotkanie aktyw ZMS z przedstawicielami budowlanych. Uczestniczyli w nim: zastępca kierownika Wydziału Ekonomicznego KW PZPR - Bogumił Sawicki, dyrektor Białostockiego Zjednoczenia Budownictwa - Andrzej Kiełman oraz dyrektorzy przedsiębiorstw budowlanych.

Wywiadyta się szczerze i żywa dyskusja, głównie o sprawach zawodowych pracowników budownictwa. Młodzież rozważała jak przyspieszyć prace montażowe i wykończenie budynków przemysłowych i mieszkalnych, w jaki sposób zapobiegać marnotrawstwu materiałów budowlanych. Duże zainteresowanie budziła kwestia rozwijania patronatu ZMS nad budownictwem mieszkaniowym. Zatemasowy zwrócił również uwagę na budowę w Osiedlu Piasta, Fabrykę Domów i poligon produkcyjny elementów budowlanych BPBM w Osiedlu Bem. Następnie, delegaci wybrani przez koła i organizacje

## Studenckie Towarzystwo Naukowe

W Filii Uniwersytetu Warszawskiego działa już kilka studenckich kół naukowych: Nauk Politycznych, Historii, Psychologii, Pedagogów, Penitencjarnic, Administracji i Zarządzania, Informatyków. Planowane jest powołanie Koła Ludoznawczego, które zajęłoby się badaniem m. in. struktury socjologicznej regionu.

Zakres badań kół jest bardzo szeroki. Socjologowie miasta Suraz, warunki życia i świadomości politycznej mieszkańców naszego regionu, stosunki naszego kraju z państwami zachodnimi, przyczyny rozwoju alkoholizmu wśród dzieci - to tylko niektóre aspekty prac badawczych.

Ostatnio powołano Studenckie Towarzystwo Naukowe, którego zadaniem jest skoordynowanie i promowanie wszystkich kół naukowych na uczelni i uzyskanie wyższego poziomu badań. Konsekwencją tych zamierzeń będzie urządzenie latem przyszłego roku studenckiego obozu naukowego. Uczestnicy obozu przebadają gruntownie wybrane miasto lub gminę w naszym regionie.

Duży nacisk położony zostanie na zsynchronizowanie badań studentów z pracami naukowymi, prowadzonymi przez poszczególne zakłady naukowe Filii. Naukowcy „in spe” otrzymają także pomoc ze strony uczelni w postaci nadzoru i opieki ze strony młodych pracowników nauki, którzy jednocześnie służą będąc studentem fachowymi radami.

Uczelnia bardzo zależy na rozwoju studenckiego ruchu naukowego. W przyszłości liczba słuchaczy Filii UW zwiększy się dość znacznie. W związku z tym niezbędna będzie duża ilość nowych pracowników naukowo - dydaktycznych. Studencki ruch naukowy stwarza możliwość wyłonienia grupy najbardziej obiecujących, którzy w konkursie ucznieli będą nadal przebywać w jej murach, lecz już jako nauczyciele akademicy. (mip)

Uczelnia bardzo zależy na rozwoju studenckiego ruchu naukowego. W przyszłości liczba słuchaczy Filii UW zwiększy się dość znacznie. W związku z tym niezbędna będzie duża ilość nowych pracowników naukowo - dydaktycznych. Studencki ruch naukowy stwarza możliwość wyłonienia grupy najbardziej obiecujących, którzy w konkursie ucznieli będą nadal przebywać w jej murach, lecz już jako nauczyciele akademicy. (mip)

## W „Bakalarzu”

Literacki Klub ZNP zaprasza na trzeci z kolei wieczór poetycki, na którym zaprezentują się Eugeniusz Kubiński, autor arkusza poetyckiego „W poszukiwaniu”, Do sukcesów poetyckich Szułborskiego należą m. in. zwycięstwo w konkursie Klubu Literackiego ZNP „O jesiennej liście” w 1973 r. i wyróżnienie w III Ogólnopolskim Konkursie Poetyckim Białostockiego Ośrodka KKM.

Słowo wstępne wygłosi gość poprzedniego wieczoru - Jan Socha, a wiece poecie będzie odczytał poecie. Spotkanie z Szułborskim odbędzie się w czwartek, 27 listopada, o godz. 19 w „Bakalarzu” (ul. Kościelna 9). (sak)

## NIE JEST MOŻLIWE PRZEDŁOŻENIE LINII „11”

W związku z zamieszczonym listem Czytelnika w sprawie przedłużenia linii „11”, MPK podziela zdanie autora, że połączenie komunikacyjne w dzielnicy Dziesięciny nie jest dobre, a szczególnie w rejonie Szosy Północno-Obwodowej. Przedłużenie linii „11” o ok. 1.400 m do ul. Jajłowcewskiej od strony wspomnianej szosy nie rozwiąże wszystkich trudności, a jedynie umożliwi dojazd niektórym mieszkańcom.

Rozwiązanie komunikacji w dzielnicy Dziesięciny może być jedynie kompleksowe poprzez uruchomienie linii autobusowej od strony Antoniuika. Przewiduje to studium komunikacyjne dla miasta. Realizacja tego jest uzależniona od wykonania

## Cenna inicjatywa Automobilklubu Bezpłatne ustawianie świateł w samochodach

Dążąc do zwiększenia bezpieczeństwa ruchu drogowego oraz odpowiadając na apel Wojewódzkiego Społecznego Komitetu ORMO i Komendy Wojewódzkiej MO w Białymstoku o podejmowanie różnorodnych inicjatyw w tej dziedzinie, Automobilklub Podlaski postanowił przeprowadzić w każdy poniedziałek bezpłatną kontrolę i regulację świateł w samochodach.

W trakcie konferencji wzięło udział organizacyjne. Brawura Odnaka im. Janka Krasińskiego otrzymał - Jan Ginter. Natomiast Alicja Pierminowa i Teresa Kraszewska otrzymały odznaki „Za Zasługi dla ZMS”.



N/Z: nagrodzona fotografkę oglądają członkowie konkursowego jury - (od lewej) Zygmunt Ciesielski, Czesław Grabowski i Władysław Semeniuk. Fot. Z. Lenkiewicza

## W kilku wierszach

Dzisiaj o godz. 10 w sali Klubu Pracowników Służby Zdrowia Wojewódzkiego Szpitala im. J. Śniadeckiego przy ul. M. Skłodowskiej-Curie 25, odbędzie się wspólne nadzwyczajne posiedzenie Zarządu i Rady Zarządcy Stowarzyszenia Kartologicznego, z następującym porządkiem dziennym:

■ doc. dr med. J. Hanzlik (Lublin) - „Etiopatogeneza miastoticy naczyń”  
■ doc. dr med. J. Tomaszewski (Lublin) - „Struktura i funkcje oraz metody badań ściany naczyń tętnicznych”

Również dziś o godz. 17.30 w sali wykładowej Instytutu Stomatologii AMB odbędzie się wspólne posiedzenie naukowe Polskiego Towarzystwa Lekarskiego i Polskiego Towarzystwa Fizjoneumonologicznego zorganizowane w formie konferencji okrągłego stołu na temat: „Ropnie i choroby zębne”. Moderator: doc. dr med. Wł. Pręgowski. (soo)

DZISIAJ, 27 bm., o godz. 18 w świetlicy Automobilklubu Podlaskiego (ul. Lenina 19) odbędzie się spotkanie rzeczoznawcy techniki samochodowej i ruchu drogowego z posiadaczami samochodów marki „WARTBURG”. Wstęp wolny. (jag)

WOJEWÓDZKA Biblioteka Publiczna zaprasza jutro o godz. 19 do czytelników przy ul. Kilińskiego 16 na spotkanie autorskie z dr. ALEKSANDREM BAR-SZCZESKIM, który będzie mówił o literaturze radzieckiej. Wstęp wolny. (jag)

Klub „Millennium” na Osiedlu Tysiąclecia (ul. Mazowiecka 39) dzis zaprasza o godz. 18 mieszkańców „Olejszykwa” na imprezę pt.: „Turcja - kraj Europy czy Azji”. Spotkanie poprowadzi Władysław Kozioł. (soo)

## Znaleziono

20 listopada br. w autobusie MPK linia „2” znaleziono portmonek z większą sumą pieniędzy. Zguba jest do odebrania w biurze rzeczy znalezionych przy autobusowej. Przedsiębiorstwo Komunikacyjnym (ul. Jurowiecka 46 a). (soo)

## Śladem naszych publikacji

utwardzonej nawierzchni na jednej z ulic łączących Antoniuik Fabryczny z Szosą Północno-Obwodową. Przedłużenie linii „11” wzdłuż Szosy Północno - Obwodowej, przy braku taboru, spowoduje zmniejszenie częstotliwości kursowania autobusów na dotychczasowej trasie.

zastępca dyrektora MPK OD REDAKCJI: wątpliwa pochwała dla mieszkańców Dzięsieciny jest, iż studium komunikacyjne przewiduje w bliżej nieokreślonej przyszłości uruchomienie linii autobusowej w ich dzielnicy gdy chcieliby mogli jak najszybciej poprawy komunikacji. Skoro jednak - jak stwierdza MPK - realizacja tego zależy od wykonania utwardzonej powierzchni na jednej z ulic, mamy więc konkretny po-

rownieżka i personelem WSS hr i ustalono, iż Klientka Halina R. kilkakrotnie zwracała zakupione artykuły nabiabowo reklamując ich jakość. Reklamacje były uznawane przez personel. Stwierdzono, iż z dostarczonych do sklepu partii towaru, jedynie Halina R. nagminnie reklamowała ich jakość. Ponadto towar zakupiony był w godzinach

stwierdza różnicę w funkcjonowaniu swych reflektorów.

Natomiast od poniedziałku, 8 grudnia we wszystkie poniedziałki przez cały grudzień - w godz. 15-18 będziemy, również bezpłatnie, ustawiać i regulować światła w samochodach członków naszego Automobilklubu. Traktujemy to jako działalność klubu na rzecz członków. Jednocześnie pragniemy, aby samochody członków AW miały dobrze ustawione światła, co przyczyni się do wzrostu bezpieczeństwa i porządku na drogach i ulicach.

Naszej inicjatywy nie zamierzamy traktować jako jednorazowej akcji. Jeśli okaże się, że społeczne zapotrzebowanie na tego typu usługi jest bardzo duże, rozważymy możliwość przedłużenia bezpłatnej kontroli ustawiania świateł na następne miesiące... (h)



N/Z: nagrodzona fotografkę oglądają członkowie konkursowego jury - (od lewej) Zygmunt Ciesielski, Czesław Grabowski i Władysław Semeniuk. Fot. Z. Lenkiewicza

## KONKURS na fotografkę ZOS - rozstrzygnięty

We wtorek, 25 listopada rozstrzygnięto konkurs na najlepszą fotografkę z pracy zakładowych i dzielnicowych formacji samobrony, dorocznie ogłaszany przez szefa obrony cywilnej Białegostoku, prezydenta miasta - Aleksandra Czuzę.

Komisja pod przewodnictwem kierownika Wydziału Kultury UM - Zygmunta Ciesielskiego, wybrała spośród 47 zgłoszonych do konkursu 10 najlepszych fotografek. Trzy pierwsze miejsca zajęły kolejno: I - Spółdzielnia Inwalidów Niepełnosprawnych, II - Sztab Dzielnicowy nr 3, III - Państwowy Zakład Ubezpieczeń. Dyplomy otrzymały wyróżnione fotografki: RSW Prasy, Politechniki Białostockiej, PHO - Oteux, Białostockich Zakładów Przemysłu Mięsnego, Szpitala im. J. Śniadeckiego, WSS - Społem i Sztab Dzielnicowy - Wygoda.

Oceniono propagandowe wykorzystanie tematyki obronności cywilnej, a także wartości plastyczne fotografek. Autorzy nadesłanych na konkurs prac przedstawili bogaty materiał informacyjny o pracy w oddziałach obrony cywilnej miasta. Jednakże nie w pełni wykorzystano bogate możliwości plastyczne, stąd tylko niektóre fotografki prezentowały znaczne walory estetyczne.

Wszystkie prace wródo autorów, by propagować wśród białostockiej społeczności idee obronności cywilnej. (N-C)

## Już w projekcie był zimny!

wina „Inwestprojekt”, albo „BPIS”, albo też jednego i drugiego. Dokładnie nie wiadomo, podobnie jak dokładnie nie wiadomo o realnym terminie uiszczenia wszystkich braków.

Sugerowaniem nie ogreże się mieszkańcy. Potrzebne jest zdecydowane działanie. (jag)

## Nasza książka zażalen

Nasz Czytelnik Andrzej A. (nazwisko i adres znane redakcji) nie mógł nabyć w stacji CPN przy ul. 100-lecia Państwa Polskiego oleju „MIXOL”. Pracownicy stacji twierdzą, że sprzedają tylko z benzyną. Dłazęgo? (soo)

stulat pod adresem Zarządu Drog i Mostów. Mieszkańcy z pewnością nie odmówią pomocy. KLIENTKA WINNA? W odpowiedzi na notatkę „Nie uwzględniono reklamacji”, Oddział WSS informuje, że w wyniku przeprowadzonych rozmów z klientką i personelem WSS hr i ustalono, iż Klientka Halina R. kilkakrotnie zwracała zakupione artykuły nabiabowo reklamując ich jakość. Reklamacje były uznawane przez personel. Stwierdzono, iż z dostarczonych do sklepu partii towaru, jedynie Halina R. nagminnie reklamowała ich jakość. Ponadto towar zakupiony był w godzinach

Woj. Szpital im. J. Śniadeckiego, ul. M. Skłodowskiej-Curie 26, dział 21-210-41 dyżurny oddziału dziecięcego i chirurgii. Klinika Dermatologiczna AMB, ul. Manifestu Lipowego 3, tel. 219-06. Woj. Szpital Zakątny, Osiedle Dołżyki, ul. Zurawia.

## Co, gdzie, kiedy?

**W BIAŁYMSTOKU**  
**W TEATRY**  
Teatr Dramatyczny im. A. Węglińskiego - „Kłopoty z miłością” - godz. 19.00.  
Państwowy Teatr Lalek (ul. Warszawska 4/6) - „Rozprawa serca i ciała Villonowego” - godz. 19.00.  
Teatralny Klub Młodzieży (ul. Dąbrowskiego 16) - „Wielki Testament” - godz. 19.00.

**KONCERTY**  
Państwowa Filharmonia - Koncert Symfoniczny, godz. 18 (Sala Kina „Związkowca”).

**KINA**  
„Pokoł” - „Noc i dzień”, prod. USA, 10.00 i 12.30; część I: 13.00, 15.30 i 18.00. Kasa kina „Związkowca” - „Kłopoty z miłością”, prod. USA, 10.00, 12.30, 15.00, 17.30 i 20.00. Kasa kina „Związkowca” - „Kłopoty z miłością”, prod. USA, 10.00, 12.30, 15.00, 17.30 i 20.00. Kasa kina „Związkowca” - „Kłopoty z miłością”, prod. USA, 10.00, 12.30, 15.00, 17.30 i 20.00.

## radio

**PROGRAM I**  
132.8 MHz  
Wiadomości: 9.02, 1.00, 3.00, 4.00, 5.00, 6.00, 7.00, 8.00, 10.00, 12.05, 15.00, 16.00, 19.00, 20.00, 22.00, 23.00; 5.06 Poranne rozmaitości; 5.30 Muzyka; 5.45 Muzyka; 6.00-6.30 Gospodarskie rozmaitości; 6.00-6.30 Sygnaly dnia; 8.10 Melodie naszych przyjaciół; 8.35 Bydgoski koncert rozrywkowy; 9.05 Dnia koncert (muz. polski); „Waligóra” - śmiech; 9.30 Nowe nagrania muzyki ludowej; 10.00-10.30 Różne arty. - „Złoty wiek”; 10.30-10.45 „Konic akcji „Arka” - fragmenty; 10.45 A. Moretto i jego zespół; 11.30 Dom i miasteczko; 11.30-11.45 Szczecin na muzycznej antenie; 12.45 Radio kwadrans; 13.00 pieśni i tance Ziemi Lubuskiej; 13.15 Dom i miasteczko; 13.30-13.45 Estrada przyjaźni; 14.05 Czwitek i srodowisko; 14.10 Spotkanie z folklorem; 14.30 Koncert na temat; 15.15 Z muzyków L. Bernadina; 15.30-15.45 Estrada przyjaźni; 15.45-16.00 Muzyka i Aktualności; 16.30 Twórcy polskiej piosenki P. Figiel; 16.35 Parada polskiej piosenki; 16.50 NURT; 20.25 75 lat muzyki naszego stulecia; 21.15 Koncert z okazji 25. rocznicy anegdoty; 23.10 Koncert z okazji 25. rocznicy anegdoty.

**PROGRAM II**  
132.8 MHz  
Wiadomości: 4.30, 5.30, 6.30, 7.30, 8.30, 11.30, 13.30, 18.30, 21.30, 23.30; 4.35 Dzień dobry, pierwsza zmiana; 5.00 Poranne rozmaitości; 5.45 Melodie na dziś; 6.15 Język hiszpański; 6.40 W ludowych rytmach; 7.10 Soliści w repertuarze popularnym; 7.35 Kłopoty z miłością, panie naczelniku; 7.45 Pytania w domu; 8.35 Jutro zaczyna się dzień; 9.00 J. Zarębski: Kwintet fortepianowy g-moll op. 84; 9.40 Tu Radio Moskwa; 10.00 „Piecie herbaty i miłosć do morza”; 10.00-10.15 Nie ma marginesu; 11.00 Dł. VII (geografia); Dwa tysiące kilometrów przez NRD; 11.45 Melodie ludowe; 12.00 Nie tylko muzyka; 12.20 Ze wsi i o wsi; 12.35 Utwory inspirowane poezją Mickiewicza; 13.00 Regionalne odcinki; 13.05 Akademia; 13.15-13.30 Nieszczęście; 13.35 Nim się księżka ukazała; 14.15 Czas i ludzie; 14.35 Z zagranicy; 14.45-14.55 Zawsze o 15; 15.40 Nowiny; 16.00-16.15 Nowiny; 16.30-16.45 Nowiny; 16.45-17.00 Nowiny; 17.00-17.15 Nowiny; 17.15-17.30 Nowiny; 17.30-17.45 Nowiny; 17.45-18.00 Nowiny; 18.00-18.15 Nowiny; 18.15-18.30 Nowiny; 18.30-18.45 Nowiny; 18.45-19.00 Nowiny; 19.00-19.15 Nowiny; 19.15-19.30 Nowiny; 19.30-19.45 Nowiny; 19.45-20.00 Nowiny; 20.00-20.15 Nowiny; 20.15-20.30 Nowiny; 20.30-20.45 Nowiny; 20.45-21.00 Nowiny; 21.00-21.15 Nowiny; 21.15-21.30 Nowiny; 21.30-21.45 Nowiny; 21.45-22.00 Nowiny; 22.00-22.15 Nowiny; 22.15-22.30 Nowiny; 22.30-22.45 Nowiny; 22.45-23.00 Nowiny; 23.00-23.15 Nowiny; 23.15-23.30 Nowiny; 23.30-23.45 Nowiny; 23.45-24.00 Nowiny.

**PROGRAM III**  
72.8 MHz  
Wiadomości: 5.00, 6.00, 7.00, 8.00, 10.30, 12.05, 15.00, 17.00, 19.00, 22.00; 5.05 Hej, dzień się budzi!; 5.30 Muzyka zęganą; 6.30 Polityka dla wszystkich; 6.45 Zmierzająca zęganą; 6.50 Kiermasz przy; 6.55 Kiermasz przy; 7.00 Kiermasz przy; 7.05 Kiermasz przy; 7.10 Kiermasz przy; 7.15 Kiermasz przy; 7.20 Kiermasz przy; 7.25 Kiermasz przy; 7.30 Kiermasz przy; 7.35 Kiermasz przy; 7.40 Kiermasz przy; 7.45 Kiermasz przy; 7.50 Kiermasz przy; 7.55 Kiermasz przy; 8.00 Kiermasz przy; 8.05 Kiermasz przy; 8.10 Kiermasz przy; 8.15 Kiermasz przy; 8.20 Kiermasz przy; 8.25 Kiermasz przy; 8.30 Kiermasz przy; 8.35 Kiermasz przy; 8.40 Kiermasz przy; 8.45 Kiermasz przy; 8.50 Kiermasz przy; 8.55 Kiermasz przy; 9.00 Kiermasz przy; 9.05 Kiermasz przy; 9.10 Kiermasz przy; 9.15 Kiermasz przy; 9.20 Kiermasz przy; 9.25 Kiermasz przy; 9.30 Kiermasz przy; 9.35 Kiermasz przy; 9.40 Kiermasz przy; 9.45 Kiermasz przy; 9.50 Kiermasz przy; 9.55 Kiermasz przy; 10.00 Kiermasz przy; 10.05 Kiermasz przy; 10.10 Kiermasz przy; 10.15 Kiermasz przy; 10.20 Kiermasz przy; 10.25 Kiermasz przy; 10.30 Kiermasz przy; 10.35 Kiermasz przy; 10.40 Kiermasz przy; 10.45 Kiermasz przy; 10.50 Kiermasz przy; 10.55 Kiermasz przy; 11.00 Kiermasz przy; 11.05 Kiermasz przy; 11.10 Kiermasz przy; 11.15 Kiermasz przy; 11.20 Kiermasz przy; 11.25 Kiermasz przy; 11.30 Kiermasz przy; 11.35 Kiermasz przy; 11.40 Kiermasz przy; 11.45 Kiermasz przy; 11.50 Kiermasz przy; 11.55 Kiermasz przy; 12.00 Kiermasz przy; 12.05 Kiermasz przy; 12.10 Kiermasz przy; 12.15 Kiermasz przy; 12.20 Kiermasz przy; 12.25 Kiermasz przy; 12.30 Kiermasz przy; 12.35 Kiermasz przy; 12.40 Kiermasz przy; 12.45 Kiermasz przy; 12.50 Kiermasz przy; 12.55 Kiermasz przy; 13.00 Kiermasz przy; 13.05 Kiermasz przy; 13.10 Kiermasz przy; 13.15 Kiermasz przy; 13.20 Kiermasz przy; 13.25 Kiermasz przy; 13.30 Kiermasz przy; 13.35 Kiermasz przy; 13.40 Kiermasz przy; 13.45 Kiermasz przy; 13.50 Kiermasz przy; 13.55 Kiermasz przy; 14.00 Kiermasz przy; 14.05 Kiermasz przy; 14.10 Kiermasz przy; 14.15 Kiermasz przy; 14.20 Kiermasz przy; 14.25 Kiermasz przy; 14.30 Kiermasz przy; 14.35 Kiermasz przy; 14.40 Kiermasz przy; 14.45 Kiermasz przy; 14.50 Kiermasz przy; 14.55 Kiermasz przy; 15.00 Kiermasz przy; 15.05 Kiermasz przy; 15.10 Kiermasz przy; 15.15 Kiermasz przy; 15.20 Kiermasz przy; 15.25 Kiermasz przy; 15.30 Kiermasz przy; 15.35 Kiermasz przy; 15.40 Kiermasz przy; 15.45 Kiermasz przy; 15.50 Kiermasz przy; 15.55 Kiermasz przy; 16.00 Kiermasz przy; 16.05 Kiermasz przy; 16.10 Kiermasz przy; 16.15 Kiermasz przy; 16.20 Kiermasz przy; 16.25 Kiermasz przy; 16.30 Kiermasz przy; 16.35 Kiermasz przy; 16.40 Kiermasz przy; 16.45 Kiermasz przy; 16.50 Kiermasz przy; 16.55 Kiermasz przy; 17.00 Kiermasz przy; 17.05 Kiermasz przy; 17.10 Kiermasz przy; 17.15 Kiermasz przy; 17.20 Kiermasz przy; 17.25 Kiermasz przy; 17.30 Kiermasz przy; 17.35 Kiermasz przy; 17.40 Kiermasz przy; 17.45 Kiermasz przy; 17.50 Kiermasz przy; 17.55 Kiermasz przy; 18.00 Kiermasz przy; 18.05 Kiermasz przy; 18.10 Kiermasz przy; 18.15 Kiermasz przy; 18.20 Kiermasz przy; 18.25 Kiermasz przy; 18.30 Kiermasz przy; 18.35 Kiermasz przy; 18.40 Kiermasz przy; 18.45 Kiermasz przy; 18.50 Kiermasz przy; 18.55 Kiermasz przy; 19.00 Kiermasz przy; 19.05 Kiermasz przy; 19.10 Kiermasz przy; 19.15 Kiermasz przy; 19.20 Kiermasz przy; 19.25 Kiermasz przy; 19.30 Kiermasz przy; 19.35 Kiermasz przy; 19.40 Kiermasz przy; 19.45 Kiermasz przy; 19.50 Kiermasz przy; 19.55 Kiermasz przy; 20.00 Kiermasz przy; 20.05 Kiermasz przy; 20.10 Kiermasz przy; 20.15 Kiermasz przy; 20.20 Kiermasz przy; 20.25 Kiermasz przy; 20.30 Kiermasz przy; 20.35 Kiermasz przy; 20.40 Kiermasz przy; 20.45 Kiermasz przy; 20.50 Kiermasz przy; 20.55 Kiermasz przy; 21.00 Kiermasz przy; 21.05 Kiermasz przy; 21.10 Kiermasz przy; 21.15 Kiermasz przy; 21.20 Kiermasz przy; 21.25 Kiermasz przy; 21.30 Kiermasz przy; 21.35 Kiermasz przy; 21.40 Kiermasz przy; 21.45 Kiermasz przy; 21.50 Kiermasz przy; 21.55 Kiermasz przy; 22.00 Kiermasz przy; 22.05 Kiermasz przy; 22.10 Kiermasz przy; 22.15 Kiermasz przy; 22.20 Kiermasz przy; 22.25 Kiermasz przy; 22.30 Kiermasz przy; 22.35 Kiermasz przy; 22.40 Kiermasz przy; 22.45 Kiermasz przy; 22.50 Kiermasz przy; 22.55 Kiermasz przy; 23.00 Kiermasz przy; 23.05 Kiermasz przy; 23.10 Kiermasz przy; 23.15 Kiermasz przy; 23.20 Kiermasz przy; 23.25 Kiermasz przy; 23.30 Kiermasz przy; 23.35 Kiermasz przy; 23.40 Kiermasz przy; 23.45 Kiermasz przy; 23.50 Kiermasz przy; 23.55 Kiermasz przy; 24.00 Kiermasz przy.

**PROGRAM IV**  
72.8 MHz  
Wiadomości: 5.00, 6.00, 7.00, 8.00, 10.30, 12.05, 15.00, 17.00, 19.00, 22.00; 5.05 Hej, dzień się budzi!; 5.30 Muzyka zęganą; 6.30 Polityka dla wszystkich; 6.45 Zmierzająca zęganą; 6.50 Kiermasz przy; 6.55 Kiermasz przy; 7.00 Kiermasz przy; 7.05 Kiermasz przy; 7.10 Kiermasz przy; 7.15 Kiermasz przy; 7.20 Kiermasz przy; 7.25 Kiermasz przy; 7.30 Kiermasz przy; 7.35 Kiermasz przy; 7.40 Kiermasz przy; 7.45 Kiermasz przy; 7.50 Kiermasz przy; 7.55 Kiermasz przy; 8.00 Kiermasz przy; 8.05 Kiermasz przy; 8.10 Kiermasz przy; 8.15 Kiermasz przy; 8.20 Kiermasz przy; 8.25 Kiermasz przy; 8.30 Kiermasz przy; 8.35 Kiermasz przy; 8.40 Kiermasz przy; 8.45 Kiermasz przy; 8.50 Kiermasz przy; 8.55 Kiermasz przy; 9.00 Kiermasz przy; 9.05 Kiermasz przy; 9.10 Kiermasz przy; 9.15 Kiermasz przy; 9.20 Kiermasz przy; 9.25 Kiermasz przy; 9.30 Kiermasz przy; 9.35 Kiermasz przy; 9.40 Kiermasz przy; 9.45 Kiermasz przy; 9.50 Kiermasz przy; 9.55 Kiermasz przy; 10.00 Kiermasz przy; 10.05 Kiermasz przy; 10.10 Kiermasz przy; 10.15 Kiermasz przy; 10.20 Kiermasz przy; 10.25 Kiermasz przy; 10.30 Kiermasz przy; 10.35 Kiermasz przy; 10.40 Kiermasz przy; 10.45 Kiermasz przy; 10.50 Kiermasz przy; 10.55 Kiermasz przy; 11.00 Kiermasz przy; 11.05 Kiermasz przy; 11.10 Kiermasz przy; 11.15 Kiermasz przy; 11.20 Kiermasz przy; 11.25 Kiermasz przy; 11.30 Kiermasz przy; 11.35 Kiermasz przy; 11.40 Kiermasz przy; 11.45 Kiermasz przy; 11.50 Kiermasz przy; 11.55 Kiermasz przy; 12.00 Kiermasz przy; 12.05 Kiermasz przy; 12.10 Kiermasz przy; 12.15 Kiermasz przy; 12.20 Kiermasz przy; 12.25 Kiermasz przy; 12.30 Kiermasz przy; 12.35 Kiermasz przy; 12.40 Kiermasz przy; 12.45 Kiermasz przy; 12.50 Kiermasz przy; 12.55 Kiermasz przy; 13.00 Kiermasz przy; 13.05 Kiermasz przy; 13.10 Kiermasz przy; 13.15 Kiermasz przy; 13.20 Kiermasz przy; 13.25 Kiermasz przy; 13.30 Kiermasz przy; 13.35 Kiermasz przy; 13.40 Kiermasz przy; 13.45 Kiermasz przy; 13.50 Kiermasz przy; 13.55 Kiermasz przy; 14.00 Kiermasz przy; 14.05 Kiermasz przy; 14.10 Kiermasz przy; 14.15 Kiermasz przy; 14.20 Kiermasz przy; 14.25 Kiermasz przy; 14.30 Kiermasz przy; 14.35 Kiermasz przy; 14.40 Kiermasz przy; 14.45 Kiermasz przy; 14.50 Kiermasz przy; 14.55 Kiermasz przy; 15.00 Kiermasz przy; 15.05 Kiermasz przy; 15.10 Kiermasz przy; 15.15 Kiermasz przy; 15.20 Kiermasz przy; 15.25 Kier

