

Po posiedzeniu Biura Politycznego KC PZPR

## Transport: trudności i drogi poprawy

WARSZAWA (PAP) — Rola i zadania transportu, jego udział i znaczenie w rozwoju naszego kraju są wprawdzie na ogół znane, ale dopiero w okresach szybko wzrastających potrzeb przewozowych w pełni uświadamiamy sobie, jak wiele zależy od tego, czy np. kolej nadąży za tempem pracy zakładów i portów, za pilnymi potrzebami rolnictwa; czy wszystkie towary znajdują się w terminie w różnych regionach kraju, a eksportowane — za granicą.

W ostatnim czasie szczególnie na kolej pogłębiła się różnica między możliwościami przewozowymi PKP, a potrzebami ich licznych kontrahentów. Wykorzystując niemal wszystkie rezerwy (przy czym chodzi tu o rezerwy, którymi powinniśmy dysponować właśnie teraz, gdyż jak transport, a więc np. o zapasowy tabor), w każdym roku tego 5-lecia kolej przewoziła średnio o 18 mln ton ładunków więcej niż w poprzednim roku. O skali wzrostu świadczą też porównania tych wielkości ze średnim rocznym wzrostem przewozów w ubiegłym 5-leciu, który kształtował się w granicach 8—8,5 mln ton.

Wzrost produkcji, a także struktura i rozmieszczenie głównych bogactw naturalnych oraz ośrodków przemysłowych zdecydowały o potrojeniu kolei zgodnie ze znaczeniem, jakie nadają jej wszystkie wymienione czynniki.

Podobnie jak w innych działach gospodarki, również na transport przeznaczone widać dodatki, duże środki. Podjęto decyzję o jego przyspieszeniu inwestycyjnym, głównie na kole. Ale nowe ośrodki w transporcie powstają wolniej. Specyfika tego rodzaju inwestycji jest też i to, że prędkość ich do użytku nie zawsze jest równoznaczna z uzyskaniem od razu pełnych efektów; czasem trzeba na to czekać nawet kilka

Ciąg dalszy na str. 2

IV blok „Dolnej Odry”

## —w krajowej sieci energetycznej

SZCZECIN (PAP) — W noc z 8 na 9 bm. w elektrowni „Dolna Odra” powstającej koło Gryfina, został zsynchronizowany z krajową siecią energetyczną IV blok. Obecnie realizuje się przedsięwzięcia zmierzające do przekazania go do eksploatacji. Zgodnie z odpowiedzialnością budowniczych na list Edwarda Gierka i Piotra Jaroszewicza, nastąpi to jeszcze w lipcu.

## P. Jaroszewicz przyjął R. Rohliczka

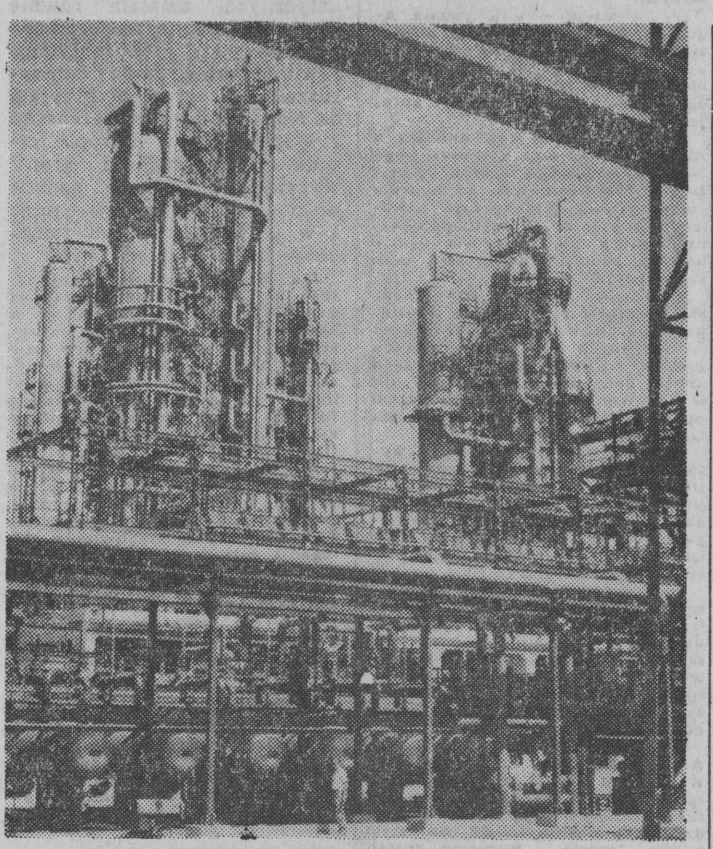
WARSZAWA (PAP) — 9 bm. prezes Rady Ministrów Piotr Jaroszewicz przyjął zastępcę przewodniczącego rządu CSRS — Rudolfa Rohliczka, przebywającego w Polsce w związku z odbywającą się w Warszawie XVI sesją Polsko-Czechosłowackiego Komitetu Współpracy Gospodarczej i Naukowo-technicznej.

W czasie spotkania, które upłynęło w serdecznej atmosferze, omówiono główne problemy współpracy polsko-czechosłowackiej.

## Narada sekretarzy WK FJN

WARSZAWA (PAP) — 9 bm. odbyła się pod przewodnictwem sekretarza OK FJN Witolda Jarosłowskiego narada sekretarzy wojewódzkich komitetów FJN, poświęcona omówieniu głównych kierunków działania i zadań Frontu Jedności Narodu po wprowadzeniu w życie dwustopniowej organizacji terenowych organów władzy i administracji państwowej oraz nowego podziału terytorialnego kraju.

W naradzie uczestniczył sekretarz KC PZPR Jerzy Łukasiewicz.



Mazowieckie Zakłady Petrochemiczne i Rafinerijne w Plocku. NA ZDJĘCIU: ogólny widok kompleksu tu destylacji ropy wiośowej.

## Niecodzienne atrakcje FESTYNU PRASOWEGO w Giżycku

Już w niedzielę, 13 lipca spotykamy się w Giżycku na Festynie Prasowej. Reporterzy „Gazety Współczesnej” odwiedzili miasto na reporterskie „pięć przed dwunastą”, a nadto uczestniczyli w posiedzeniu komitetu organizacyjnego pod przewodnictwem kierownika Wydziału Pracy Ideowej — Wychowawczej KW PZPR w Suwałkach — Henryka Kudeli.

Giżycko, w którym przebywa aktualnie ponad 20 tysięcy turystów, stroi się na święto prasy jak na wesele. Nie jest to tylko przenośnia, gdyż jedną z atrakcji festynu będzie występ zespołu pieśni i tańca z Kielec i Giżycka, a przedtem Irena Szabłowska z zespołem giżyckiego wystąpi na ślubnym kobiercu w roli... panny młodej, biorąc za mąż muzyka z zespołu kieleckiego. Prosto z Urzędu Stanu Cywilnego obłubieni, świądkowie i goście weselni przejadą przez miasto wozami drabiniastymi na... estradę placu festynowego.

Na plaży miejskiej ostatnie przygotowania. W tropikalnym upale pracuje zespół artystyczny pod kierownictwem Andrzeja Morawskiego, przygotowujący festynowe dekoracje. Na ulicach Giżycka już od dziś zacznie się montaż kompozycji przestrzennych z opatrzonej w barwne hasła reklamowe. Flagi, szturmówki, transparenty — już dziś zdobia ulice. Pracownicy Spółdzielni „Mewa” zakładają na Placu Grunwaldzkim... 5 kilometrów flagowego kodu, a nadto... 300 lampionów. Tutaj odbędzie się start honorowy wyścigu kolarskiego oraz zawody gokartowe.

W całym mieście odnowione zostały elewacje budynków. Koszt 2 mln złotych nowe fronty uzyskało 46 budynków administracyjnych przez UM oraz 75 budynków zakładów i prywatnych. Ekipy drogowców przygotowały trasy dojazdowe do miasta, wyrównując nierówności i kładąc asfaltową nawierzchnię. Na trawnikach i zieleniach wykoszono trawę, a klomby i kwietniki pyszną się świeżym kwieciami.

Niezwykle atrakcyjnie zapowiada się program artystyczny święta. Przez sześć godzin non stop na festynowej estradzie prezentować się będą zespoły i soliści. M. in. wystąpi reprezentacyjny Zespół Pieśni i Tańca z Kaliningradu, folklorystyczny zespół „Przerobiaki” z Przeroshi oraz: Bogdana Zagórska, Teresa Igras, Jolanta Kubicka, Elżbieta Poniatowska, a także Emilia Krakowska (Jagna z „Chłopów”) i Jan Kościński. Reżyseruje i konferansjerkę prowadzi Zenon Wiktorczyk, maestro radiowych „Podwieczorków przy mikrofonie”. Grać i śpiewać będzie również zespół Stowarzyszenia

## Delfiny szukają przyjaciół

MOSKWA (PAP) — Zdaniem kierownika gruzińskiego delfinarium, znajdującego się nad brzegiem Morza Czarnego w Batumi, prof. Andrieja Szewajewa, delfiny samotnie szukają kontaktów z ludźmi. Tymczasem to ich „poczuciem kolektywności” czyli przywiązaniem do życia w zbiorowości. Opowieści o rozbitkach uratowanych przez delfiny, które przyholowały ich do brzoju, wcale nie należą do bajek. W gruzińskim delfinarium znany jest przypadek delfina, który sprzątnął się z jednym z pracowników placówki, skutym

# Żniwiarze wyruszyli na pola

Słoneczna, upalna pogoda znacznie przyspieszyła dojrzewanie zbóż. Dlatego wcześniej niż zazwyczaj rozpoczęły się żniwa — najważniejszy okres w rolnictwie. Trzeba bowiem zebrać plan calorocznej pracy i to zebrać dobrze, po gospodarstwu, by chleba wystarczyło na cały następny rok. W tej szczególnie ważnej batalii, bo taką jest batalia o chleb, potrzebny jest wysiłek rolników, jednostek obsługujących rolnictwo i wszystkich ludzi pracy.

Jako pierwszy, 5 lipca koszenie żyta rozpoczął Wilhelm Jodłowski ze wsi Oleny, gmina Siemiatyże. W ślad za nim wyszli: Kazimierz Gawryś, Tadeusz Trochimuk i Eugeniusz Kłosowski — wazyści ze wsi Anusin. Koszą też rolnicy we wsiach: Łupianka Stara (gmina Łapy), Turna Mała i Turna Duża (woj. białostockie).

Woj. białostockie w województwie łomżyńskim. Jako pierwszy do koszenia żyta przystąpił rolnik z gmin: Fuchały, Rutki i Szczepankowo. W czasie dwóch ostatnich dni skończono w tym województwie żyto z około 60 hektarów. Warto dodać, że w trzech najszybszych województwach jest do sprzętu kilkaset tys. ha zbóż ozimych i jarych. Jeśli aura będzie w dalszym ciągu sprzyjająca, należy spodziewać się, że w przyszłym tygodniu żniwa pójda pełną parą.

Ocenia się, że rolnictwo woj. białostockiego jest dobrze przygotowane do kampanii żniwnej. Wskazuje na to zarówno dobry stan sprzętu, pełne zabezpieczenie kadry obsługującej ten sprzęt, jak też rozpracowane harmonogramy prac żniwnych. Przy koszeniu zbóż w woj. białostockim pracować będzie około 7.800 ciągników, 3.380 wiałazek i 173 kombajny zbożowe. Sprzęt ten pozwoli na zebrańie około 55 proc. areału żyta.

Nad sprawnym funkcjonowaniem i ewentualnym usuwaniem awarii maszyn pod-

## Prace nad planem na lata 1976-80

WARSZAWA (PAP) — Zagadnienia merytoryczne i metodologiczne związane z opracowaniem projektów planów rozwoju społeczno-gospodarczego województw na rok przyszły i lata 1976 — 1980 były 9 bm. tematem narady kierownictwa Komisji Planowania przy Radzie Ministrów z przewodniczącymi wojewódzkimi komisjami planowania.

Prowadzący obrady i zastępcą przewodniczącego Komisji Planowania przy RM prof. Tadeusz Pyka przedstawił podstawowe problemy związane ze strategią rozwoju naszego kraju w najbliższym 5-leciu, akcentując zadania w dziedzinie produkcji materialnej i związanej z tym — odpowiedniej rozbudowy infrastruktury społecznej.

## Rośnie cementownia „Przyjaźń II”

RADOM (PAP) — Na placu budowy cementowni „Przyjaźń II” w Wierzbicy wyrasta coraz więcej nowych obiektów.

Drużba cementownia w Wierzbicy — podobnie jak pierwsza — budowana jest przy pomocy Związku Radzieckiego.

„Przyjaźń II” produkować będzie 2,2 mln ton cementu rocznie, czyli prawie o 1 mln ton więcej, niż jej starsza siostra.

## Spadek liczby zachorowań na ospę

WASZINGTON (PAP) — Z raportu amerykańskiego ośrodka walki z chorobami, współpracującego ze światową organizacją zdrowia wynika, że w roku bieżącym odnotowano wyraźny spadek liczby zachorowań na ospę. W okresie od 1 stycznia do 10 czerwca br. liczba zachorowań spadła o 89 proc. w stosunku do danych z roku poprzedniego.

80 proc. przypadków zachorowań na ospę notuje się w Bangladeszu. W tym roku na chorobie te zapadło w Bangladeszu 15.081 osób. Największy spadek w walce z ospą odnotowano w Indii. W maju ubr. na ospę chorowało w Indiach ponad 48 tys. osób, natomiast w maju 1975 zarejestrowano zaledwie 43 przypadki zachorowań.

## Krwawy incydent w Hiszpanii

MADRYT (PAP) — W czasie dorocznego obchodu festiwalu „San Fermin” w mieście Pamplona doszło do tragicznego wypadku. W środe, która była trzecim dniem festiwalu, w czasie tradycyjnego biegu stada byków, przez ulicę miasta, jedna osoba poniosła śmierć, przekuta rozgiem zwierzęcia. 20 osób zostało poturbowanych, lub zranionych przez byki.

## Trzęsienie ziemi w USA

WASZINGTON (PAP) — We wtorek w rejonie Złotych Gór trzęsienie ziemi. Wstrząs o sile 6,5 w skali Richtera nie spowodowały jednak większych szkód materialnych, gdyż rejon ten jest słabo zamieszkały. Wstrząs dął się odczuć nawet w pobliżonej w znacznej odległości od epicentrum miejscowości Tuscon w stanie Arizona.



Ciąg dalszy emocji — za rok

## Dobiegła końca loteria fantowa „GAZETY”

Jak już informowaliśmy, 15 maja br. rozpoczęła się wiel-

## Po katastrofie „DC-10”

ANGY JORR (PAP) — W Los Angeles poinformowano, że krewini 346 pasażerów, którzy zgineli w największej katastrofie w historii lotnictwa, kiedy w ubiegłym roku rozbił się pod Paryżem samolot tureckich linii lotniczych — otrzymają odszkodowanie pieniężne.

Cztery oszani w procesie odszkodowawczym (dwa amerykańskie firmy, które wyprodukowały samoloty „McDonnell Douglas” i „General Dynamics”, tureckie linie lotnicze — właściciel samolotu i amerykański zarząd lotnictwa cywilnego, który dopuścił odrzućcie do lotów) zgodził się zaciągnąć odszkodowanie 322 powodów. Wysokości odszkodowania nie podano, choć prawdopodobnie chodzi o kilkadziesiąt milionów dolarów.

## POGODA

PROGNOZY DLA WOJEWÓDZTW: Białostockiego, łomżyńskiego i suwalskiego. DZIŚ: zachmurzenie małe. Temperatura maksymalna 25—28 st., minimalna 16—12 st. C. Wnóżki: słabe zmienne prężności. WNIOSKI: Filipa i Amelii. (ska)

## „Salut-4” kontynuuje lot

MOSKWA (PAP) — Radziecka orbitalna stacja naukowa „Salut-4” kontynuuje lot. 8 lipca Piotr Klimuk i Witalij Sewastjanow zrealizowali zestaw kompleksowych eksperymentów medycznych. W programie kolejnego dnia pracy, który rozpoczął się 8 lipca wieczorem i zakończył w środe o godz. 10.00 czasu moskiewskiego, były eksperymenty techniczne. Kosmonauci między innymi dokonali serii pomiarów astronomicznych.

## Zakończenie sesji Rady Najwyższej ZSRR

MOSKWA — W środe zakończyła się 2-dniowa Sesja Rady Najwyższej — parlamentu ZSRR. Uchwalono postanowienie o produkcjach uzależnionych od ropy i ropy naturalnych i lepszego ich wykorzystania. Jednocześnie przyjęto ramową ustawę o bogactwach naturalnych kraju. Zatwierdzono także dekrety Prezydium Rady Najwyższej, wydane w okresie między sesjami. W obradach sesji uczestniczyli Leonid Breżniew, Nikołaj Podgorny, Aleksiej Kosygin i inni przywódcy radzieccy.

## Spotkanie Breżniew — Brandt

MOSKWA — Sekretarz generalny KC KPZR, Leonid Breżniew przeprowadził w środe rozmowę z przewodniczącym Socjaldemokratycznej Partii Niemiec (SPD) — Willy Brandtem. W czasie spotkania pogadów Leonid Breżniew i Willy Brandt podkreślił waż-

## Poparcie dla Indry Gandhi

DEHLI — 47 dyrektorów stołecznych oświaty podpisało oświadczenie wyrażające poparcie dla premiera Indii, pani Indry Gandhi. Tekst oświadczenia stwierdza między innymi, że „oświadczenie cenimy wybitnie, ponieważ dla wszystkich, którzy są za demokracją i socjalizmem”.

## Strajk we Włoszech

RZYM — W środe rano czterogodzinny strajk paraliżujący pracowników transportu we Włoszech sparaliżował komunikację lotniczą, morską i kolejową oraz transport miejski. Ocenia się, że w strajku uczestniczyło 1.200 tys. osób. Uczestnicy strajku domagają się nowego szerokiego programu inwestycji w tej dziedzinie gospodarki.

## Amerkańska broń dla Turcji?

WASZINGTON — Prezydent Ford oświadczył w środę, że osiągnął kompromis z Izraelem, który pozwolił na częściowe cofnięcie embarga na dostawy broni amerykańskiej dla Turcji.

## Dalszy postęp w finalizowaniu prac KBWF

GENEWA (PAP) — Korespondent PAP, Jerzy Wańkiewicz informuje: Genewscy obserwatorzy polityczni stwierdzają zgodnie, że tempo prac Konferencji Bezpieczeństwa i Współpracy w Europie jest obecnie szczególnie warte, a dyplomaci większości spośród 33 państw naszego kontynentu oraz Stanów Zjednoczonych i Kanady oszczędzają siły i czas, by ostatecznie osiągnąć porozumienie. Przypominamy, że w kwietniu 1974 roku uzgodniono zasadę o podstawowym znaczeniu dla sprawy bezpieczeństwa europejskiego, mianowicie zasadę nienuerzalności granic. Warto w tym miejscu dodać, że Polska zawsze przykładała ogromną wagę do zasady nienuerzalności powojennych granic w Europie jako podstawy syste-

## Zredagowanie formuły w sprawie granic

Ważnym elementem w redagowaniu formuły w sprawie granic jest osiągnięcie porozumienia między państwami. Przypominamy, że w kwietniu 1974 roku uzgodniono zasadę o podstawowym znaczeniu dla sprawy bezpieczeństwa europejskiego, mianowicie zasadę nienuerzalności granic. Warto w tym miejscu dodać, że Polska zawsze przykładała ogromną wagę do zasady nienuerzalności powojennych granic w Europie jako podstawy syste-

## Ważne wydarzenia

Ważnym elementem w redagowaniu formuły w sprawie granic jest osiągnięcie porozumienia między państwami. Przypominamy, że w kwietniu 1974 roku uzgodniono zasadę o podstawowym znaczeniu dla sprawy bezpieczeństwa europejskiego, mianowicie zasadę nienuerzalności granic. Warto w tym miejscu dodać, że Polska zawsze przykładała ogromną wagę do zasady nienuerzalności powojennych granic w Europie jako podstawy syste-



# Z zagranicy

## Przyspieszenie w budownictwie mieszkaniowym NRD

Następna pięcioletka ma przynieść znaczny rozwój budownictwa mieszkaniowego w NRD: przewiduje się przekazanie do użytku 750 tys. nowych mieszkań, tj. o 80 proc. więcej niż w latach 1971-75. Jednocześnie wiele starych domów będzie zmodernizowanych. Remonty i unowocześnianie domów prowadzone są w NRD na wyjątkowo rozległą skalę; wynika to z faktu, że na ogólną liczbę 6,2 mln mieszkań 5 mln znajduje się w budynkach wzniesionych przed wojną, a zatem w dużym stopniu zużytych.

Ponad 80 proc. nowych mieszkań, oddawanych do użytku u naszego zachodniego sąsiada, wznosi się metodami uprzemysłowionymi. 46 fabryk domów dostarcza gotowe elementy, z których montuje się budynki mieszkalne. Uprzemysłowienie pozwoliło zwiększyć rozmiar budownictwa mieszkaniowego bez wzrostu zatrudnienia w tej gałęzi gospodarki; ma to tym większe znaczenie, że w NRD odczuwa się coraz ostrzejszy brak kadry prac. Plany na następną pięcioletkę zakładają, że rosnące zadania budownictwa przemysłowego i mieszkaniowego realizowane będą przy niezmiennym poziomie zatrudnienia, sięgającym 700 tys. osób.



Radiolocy kosmonaut i amerykańscy astronaut, którzy brał udział we wspólnym locie „Sojuz-Apollo” w lipcu bieżącego roku, podczas ostatniego pobytu w centrum przygotowań kosmonautów im. Jurija Gagarina.

## Cytry potwierdzają zastój

Recesja gospodarcza na Zachodzie odbija się również na handlu zagranicznym Republiki Federalnej. Jej skutki są tym wyraźniejsze, że jeszcze w 1974 roku eksport zachodniemiecki wzrósł o blisko 1/3 w porównaniu z rokiem 1973. Tymczasem od początku roku bieżącego zaznaczył się wyraźny spadek w wywozie towarów zachodniemieckich. Jak podaje federalny urząd statystyczny, w maju 1975 r. Republika Federalna wyeksportowała towarów za sumę 11 procent niższą w kwietniu i o 17 procent niższą w maju 1974 roku. Ponadto ceny w handlu zagranicznym stosunkowo szybko wzrastają, statystycy stwierdzają, że w przeliczeniu na masę towarowa spadek eksportu był jeszcze większy i wyniósł 25 procent. Jest to rezultat nie notowany w kronikach handlu zagranicznego republiki od początku jej istnienia.

Niektórzy eksperci gospodarczy uważają, że z handlem zagranicznym jest gorzej, niż się obawiano. Zwracają oni jednocześnie uwagę na to, jak silnie musi obciążać ten spadek eksportu i tak już wykazującą tendencję recesyjną gospo-



DRW. Plantacja kuczuku państwowego gospodarstwa rolnego w Tay Hsu koło Hanoi. Każdy pracownik ma tu pod swoją opieką 500 drzew, z których każde dziennie dostarcza 50 g miazki kuczukowej, surowca wysoko cenionego na światowych rynkach. Najpóźniej w ciągu godziny zanim uwardeje, miazka trafia do zakładu przetwórczego znajdującego się na terenie plantacji.

Sukces ma wiele imion, tyleż co ludzkich zmagani uwiecznionych pomysłowością. Może być indywidualny lub zbiorowy; efektywny i porównywalny, jak w sporcie czy na estradzie lub wyszczynny i mało zauważalny, jak w pracowni naukowca czy warsztacie rzemieślnika. Zawsze jednak zawiera w sobie wspólną wykładnię: jest zaprzeczeniem bezzadania i marazmu, rozprężenia i bierności. Znaczący to, że bez zgranej, systematycznej i zaprogramowanej pracy, bez czynnych emocjonalnych postaw w takim czy innym działaniu nie może być mowy o osiągnięciach.

Przywoławszy te refleksje, szukam ich potwierdzenia w gminie podobnej do tylu innych, gdzie rolnik troszczy się o zbior, nauczyciel — o wiedzę uczniów, a lekarz — o zdrowie pacjentów. Szukam właśnie tu, gdzie rzeczona troska obywateli wykracza tutaj poza granice przeciętności, obejmując zasięgiem obok własnego podwórka sprawy wspólne dla pięcioletniczej społeczności.

Z takich postaw zrodził się sukces, nie zakończony, bo narastający — potwierdzony w przeglądzie dorobku, a następnie w oficjalnych dyplomach z pieczęciami i podpisami przedstawicieli najwyższych władz.

Gmina Knyszyn — gdyż o niej mowa — dobrze zapracowała sobie na czołowe miejsce w gronie dwunastki najbardziej gospodarnych w kraju. Zmiany zachodzące tu w ostatnich latach, dotyczą zarówno tego, co dzieje się w gospodarstwach jak też w pejzażu: zieleni, domów, ulic i dróg wiejskich. Kraj- obraz to dynamiczny, znamienny zafaszynowanie nowoczesnością, w którym coraz więcej latów łączymy, dorodne czarno-białego bydła na pastwiskach i w okazalych obrotach: kraj- obraz, w którym odnowione, tradycyjne w kształtach, domki wiejskie i wymalowane drewniane płoty grają o lepsze z piętrowymi willami, wznoszonymi na modę miejską i otaczanymi metalowym parkanem.

W ubiegłym roku mieszkańcy gminy wypracowali w czynach społecznych ponad 6 mln 200 tys. złotych. Zabrano się w pierwszeństwie do załatwiania spraw najpilniejszych. A więc drogi — w sumie 11 kilometrów, m. in. na odcińkach Zofiówka — Nowiny Kasjerskie — Nowiny Kasjerskie — Nowiny Kasjerskie — Czechowizna. Ponadto 2 km nawierzchni ulic i 1,5 km chodników. Przy drogach posadzono kilkanaście tysięcy drzewek, a w kilku wsiach zainstalowano oświetlenie rteciowe.

Wybudowano też z pomocą mieszkańców ośrodek zdrowia w Kalinówce, sklep spożywczy w Ogrodnikach, magazyn piekarni w Knyszynie i wiatę w Zakładach Metalowych. Wizytówką czynu społecznego jest rozpoczęta przed trzema laty modernizacja i rozbudowa szpitala knyszynskiego, będąca właśnie na ukończeniu. Przybędzie w ten sposób dla mieszkańców kilku gmin ponad 70 miejsc szpitalnych w pokojach 3-4-osobowych i szereg nowych urządzeń medycznych.

Właściwej rangi doczekali się w gminie pracownicy gospodarczych jest zdania, że eksport zachodniemiecki będzie o 7-9 procent niższy od spadku obrotów w handlu zagranicznym.

Odnotowano również spadek importu zachodniemieckiego. W maju był on niższy o 16 procent niż w kwietniu i o 11 procent niższy niż w maju 1974. Nadwyżka eksportu nad importem była wyższa niż w kwietniu, ale była za to dużo niższa niż w maju 1974. W ciągu pierwszych pięciu miesięcy eksport był o 5 procent niższy, a import o 1 procent wyższy niż przed rokiem.

Właściwej rangi doczekali się w gminie pracownicy gospodarczych jest zdania, że eksport zachodniemiecki będzie o 7-9 procent niższy od spadku obrotów w handlu zagranicznym.

stetyki i porządkowania wsi. Zabrano się do tego metodycznie, według ustalonej kolejności. W ubiegłym roku w Nowinach Kasjerskich, Zofiówce i Nowinach-Zdrojach, obecnie — w Kalinówce Kościelnej, Guzach i Wojtówcach. Jeszcze dwa lata — mówi naczelnik gminy Czesław Ło-

# W takt ludzkich potrzeb

owski — i we wszystkich wsiach będzie tak czysto i kolorowo jak w Nowinach Kasjerskich. Nie chcemy być gorsi od nowiniaków — powiadają we wsiach, gdzie porządek dopiero się rozpoczyna.

Tak mówi się np. w Wojtówcach, wyznaczonych w tym roku na gospodarza dojazd gminny. Droga przez wieś wiodąca popodniekami jak taśma produkcyjna w fabryce. Przed każdą posesją krząta się gospodarz. Jan Szydłowski — pierwszy we wsi specjalista od chowu warchłozów — przywiózł własnym ciągnikiem płytki i ułożył już chodnik wzdłuż swego siedliska. Teraz zabrał się do budowy plotu — równo, pod surowcem. Podobnie Antoni Rossko, Wacław Radziszewski i inni. No cóż, najlepszy czas po temu, póki jeszcze nie nadeszły śniegi. Jeszcze miesiąc — dwa i zmiana stare ruder, walące się ogrodzenia, stromiane strzechy. Wiedź niby ta sama, a będzie inna.

I pomyśleć, że jeszcze niedawno opowiadano anegdotę, jak to w Wojtówcach zaspali gospodarze oczekiwali bezzwyczajnie w chałupach na dostawę do sklepu piwa. Ta „radosna” wiadomość obwieszczać miał zwykle w godzinach popołudniowych przeciągły gong — uderzenie w stalową szynę. Teraz, a jakże, amatorzy piwa nie brakują, ale i do roboty — swojej i na rzecz wsi — ludzie garną się i nacze.

Widzi pan — naczelnik tłumaczy mi przyczyny tej metamorfozy — wystarczyło znaleźć wśród nich kilku chętnych i energicznych, a ci rozruszali resztę. Przy-

wództwo przekazano w ręce sołtysa. — Ireneusza Skutnika. Dobrze sobie chłopak z tym radzi, choć jak to miodem, stawali z początku okoniem. Ale sprytnie przekonał „anarchistów” — Będę ja czy inny — mówił na zebraniach — wszystko jedno, a nic nie

zrobimy, gdy każdy zacznie sobie. Nowiny Kasjerskie zaimponowały władzom, ba nawet prasie, bo myślała tam i działała, niczym jedna głowa. Zresztą — potrzeba ram więcej materiałów budowlanych, domagamy się pomocy w budowie świetlicy, więc najpierw dajmy coś z siebie.

Takim sposobem zrodził się aktywny i gdzie indziej. W każdej wsi małego bez trudu ochoty do działania. Wielu z nich, to członkowie partii i ludowcy, członkowie ZSMW. Faworyt wódz wieści sołtysa. Tak — dobry sołtys, jak Leon Kownacki w Nowinach Kasjerskich, Stanisław Szacilo w Kalinówce Kościelnej, Gabriel Szarek w Jaskrze czy wymieniony już Ireneusz Skutnik w Wojtówcach — to mocny atut w realizacji zamierzeń gminy. Szybko i skutecznie przenoszą w teren salacenia władz, organizują wie do czynu, przychodzą do naczelnika z konkretnymi inicjatywami.

Właśnie dzięki ich staraniom dr Edward Jelski — ordynator szpitala knyszynskiego, a równocześnie główny inspirował i kierownik prac przy rozbudowie obiektu — ma zapewniony komplet robotników, kolejno z każdej wsi.

Warto przypomnieć w tym momencie, że ta ważna inwestycja realizowana sposobem gospodarczym, w ogromnej mierze dzięki bezinteresownej pomocy wszystkich mieszkańców (uczestniczą w niej również cztery gminy ościenne) stała się już niejako symbolem społecznej integracji, zaangażowania w tworzenie wspólnego dobra. Wiemy już — mó-

wi dr Jelski — że nawiązek ten pozostanie, że pozwoli szybciej wykonać prace zamysł, choćby budowa nowego przedszkola, domu kultury czy stadionu.

Drugi atut w rywalizacji o gospodarność, to radni Miejsko-Gminnej Rady Narodowej: przeszło 30-osobowe grono przedstawicieli wszystkich zawodów i środowisk, wnoszące każdorazowo pod obrady sesji konkretne wnioski i postulaty, rzeczowo opiniujące działalność Urzędu Gminy i instytucji gospodarczych, wyznaczających kierunki i rytm dalszego rozwoju.

Podjętych na tym forum uchwał nie odkłada się do biurka. Gmina ma bowiem prężną administrację i operatywne instytucje. Na przykład SKR, powołana w ubiegłym roku, w kilka miesięcy nadrobiła odziedziczoną po PBM stratę 250 tys. złotych. Jej ciągniki pracowały dwa razy dłużej, niż za poprzedniego właściciela. Ale najważniejsze, że na usługi kółkowe nie wpłynęła dotychczas żadna poważniejsza skarga.

Ale w pracy — jak twierdzi Czesław Łotowski — nie można być tylko urzędnikiem. Właśnie my, przedstawiciele władz gminnych, musimy być nosicielami i propagatorami pasji społecznego działania i oddziaływać na plewy od siarna, dostrzegać i wyróżniać ludzi ofiarnych, ciepło pseudokulturność, cechującą ludzi rozgadanych na zebraniach, lecz w rzeczywistości biernych.

Zasadą ta znalazła m. in. potwierdzenie w trakcie wymiany legitymacji partyjnych, kiedy pozbyto się z szeregów organizacji gminnej kilkunastu maruderów. Organizacja partyjna została na przędnosci, stając się jeszcze bardziej poprzez swoich członków zaczynając i lepszej pracy w instytucjach i zakładach.

Ubiegły konkursowy rok nie wyczerpał bynajmniej zapasów energii i zapału. Trzeba wyzwać je jeszcze szybciej, gdyż społeczne potrzeby i wymagania stale wzrastają. Przez wiele lat jeszcze lat roboty nie zabraknie. Planuje się rozbudowę sieci usług i gastronomii, porządne drogi do każdej wsi, mieszkania dla ludzi niezbędnych w gminie, wybudowanie domu kultury, obiektów sportowych i rekreacyjnych, a w perspektywie dziesięciolecia — wzdociągów wiejskich.

Na tej drodze do lepszego życia potrzebni są więc ludzie ambitni, świadomi sensu wspólnych poczynań i ich efektów. Wyszukiwanie i wychowywanie nowych, młodych społeczników postawili sobie władze gminy jako jedno z najważniejszych zadań.

SYLWESTER BARSKI



Osiedle Lipowa, Zyrardów, Rybacka — to nazwa nowych dzielnic mieszkaniowych Pilsa. W nowoczesnych blokach mieszka tu znaczna część obywateli 14,5-tysięcznego miasta. Osiedla, szczególnie Rybacka, jeszcze się rozbudowują, wznosi się w nich przedszkola, nowe domy mieszkalne, basen kąpielowy, dom noclegowy PTT-K. Znani z gospodarności mieszkańcy grodu nad Płisą ukwiecają i zalesniają swoje dzielnice.

## Truskawki, czarne jagody, kurki Z Zambrowa-w świat

Zakład Eksportowy Przetwórstwa Owocowo-Warzywnego w Zambrowie pracuje całą mocą. W dwóch halach pracuje same kobiety. Każda w białym fartuchu, każda dwój się i trol, by podać obfitość czarnych jagód.

Bieżący rok jest szczególnie urodzajny w te smaczne jagody — mówi kierownik zakładu — Józef Kurczewski. Tylko z jednej wsi Szymany skupujemy dziennie ponad jedną tonę czarnych jagód. Dużo jagód dostarczają także Franki Piaski i Franki Dąbrowa. A oprócz tego mamy jeszcze 25 innych punktów skupu w terenie.

W halach taśmociągów. Przy nich stanowią pracy. W oddzielnych pomieszczeniach są jagody od listków. Ale niezależnie od tego trzeba ręcznie „pomóc” maszynie. Potem napełnić jagodami „euroglasy” (specjalne, plastikowe stoiki, tylko takie bowiem życzą sobie zachodni odbiorcy) i zalać syropem. Kompot prawie gotowy.

Pracuje się tu na dwie zmiany. Urodzaj pogonia robotę. Niektóre kobiety w ciągu dnia potrafią napełnić jagodami ponad 600 stoików. Są to: Jadwiga Charkiewicz i Regina Wojnicka. Nieco mniej, ale też w granicach rekordu (500, 400) napełniają Irena Supińska i Barbara Kosakowska.

W maszynach stoją już równe rzędy stoików z kompotem truskawkowym. Truskawki rozpoczęły sezon przetwórczy. Teraz, po czarnych jagodach, przyjdzie kolej na agrest, porzeczki i ogórki. Ciągła zmiana, ciągły ruch w przetwórczym interesie. A że interes ten jest opłacalny, świadczą liczne zamówienia zagranicznych odbiorców na owocowo-warzywnie delicje oraz sumy, które z owych transakcji przyspędają na konto zakładu.

Do Suprasia na czterotygodniowy wypocznik przybyła po raz drugi młodzież polonijna z Francji. Wszyscy mieszkają w Paryżu i jego okolicach. Wspólnie z gośćmi na kolonii przebywa młodzież z Suwajki, z Domu Kultury Dzieci i Młodzieży.

Pobyt w rodzinnym kraju młodzież polonijna wykorzysta do lepszego opanowania języ-

ka polskiego, tańców ludowych i piosenek. Program kolonijny jest bardzo bogaty, przewidziano wycieczki szlakiem „Chwały oręża polskiego” do Tykocina, Wizny, Łomży, Nowogrodu. Ponadto zwiedzać się będzie Białowieża, Augustów, Suwałki, Kętrzyn (kwatery Hitlera), Warszawę i Wilanów oraz szlak tatarski (Bohoniki, Kruszyniany). (gaj)

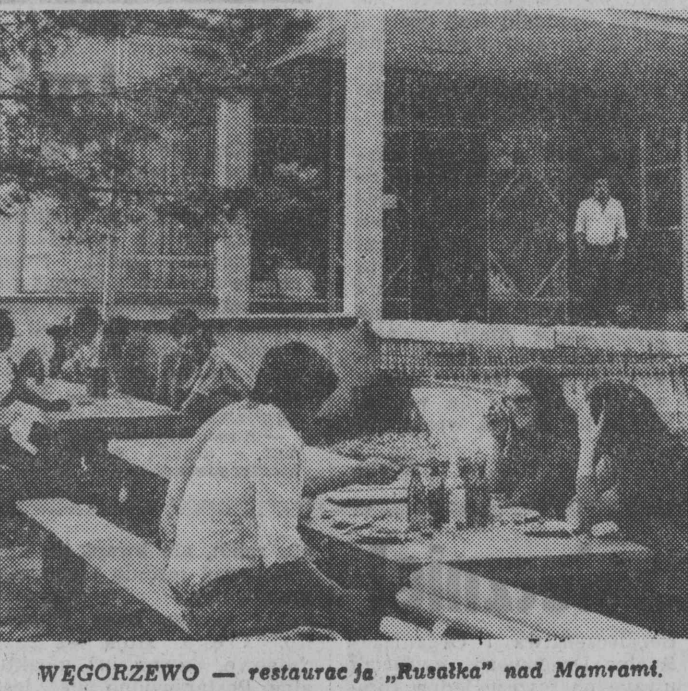
## Dzieci Polonii francuskiej w Suprasiu

Do Suprasia na czterotygodniowy wypocznik przybyła po raz drugi młodzież polonijna z Francji. Wszyscy mieszkają w Paryżu i jego okolicach. Wspólnie z gośćmi na kolonii przebywa młodzież z Suwajki, z Domu Kultury Dzieci i Młodzieży.

## Łomża otrzyma automatyczne połączenie z Warszawą

Sprawnym przebieg reformy organów administracji państwowej w dużym stopniu zależy od dobrego funkcjonowania łączności telefonicznej. Rejonowy Urząd Telekomunikacyjny w Łomży zapewnił już łączność wewnętrzną między poszczególnymi instytucjami. Budowana jest także linia telefoniczna łącząca 180 km toru, dzięki której usprawnione zostaną połączenia między stolicą województwa i gminami, które weszły w skład łomżyńskiego i województwa warszawskiego w starych granicach.

Trwają również prace mające na celu uruchomienie połączenia automatycznego Łomża — Warszawa.



WĘGORZEWO — restauracja „Rusalka” nad Mamrami. Fot. Zdzisław Lenkiewicz

## Kosztowna gwarancja

CZESŁAW PIŻŁAK ze wsi Wyszonki — Wojciechy (gmina Klukowo) niedługo cieszył się nowym ciągnikiem. Po trzech miesiącach używania coś nawaliło w silniku. Było to dokładnie 9 czerwca br. Ufny w moc gwarancji, trwającej przecież okrągły rok zgłosił awarię do POM w Czyżewie. Czekał cierpliwie na odpowiedź z Czyżewa, lecz wreszcie postanowił przypomnieć się osobliście.

— A jakże — mamy pańskie zgłoszenie — zapewnił kierownik warsztatu, M. Grabek. Niech pan spokojnie jedzie do domu. Za dwa dni ktoś się do pana zgłosi.

„Ktoś”, czyli mechanik gwarancyjny z POM, przyjechał z trzydniowym opóźnieniem. Zbadał maszynę i orzekł, że nawaliła pompa paliwowa. Wymontował ją i przyrzekł, że sprawa będzie załatwiona „na mur” w ciągu tygodnia czyli do końca czerwca.

W dniu 10 lipca właściciel ciągnika pojawił się z rana w redakcji „GW”. Rozpowiadał o swoim kłopotcie, a także o tym,

Nieprawda jest, że w upalny lipcowy dzień ulice Augustowa pus- toszą. Owšem, tłumnie jest nad brzegami jezior, ale ruch panuje w mieście. Aby zasięgnąć aktualnych opinii urlopowiczów i turystów bawiących tu dłużej lub tylko przelotem, po raz pierwszy albo i kolejny tam z rzędu, rozmówców nie trzeba szukać daleko.

ROMAN BIEGAŃSKI z Łodzi z żoną i pięcioletnią Agatką robili zakupy na kilka dni — Przed zjedzeniem i upi- spędziliśmy w Augustowie nasz pierwszy wspólny urlop i u- do nam się teraz wyznać że samą przysną kwaterę — mó- wi p. Biegański. — Efekt porównania? Augustów zmienił się na korzyść wypadł. Wi- dać po uroku szczegółach, że miasto stara się dostosować do wymagań ośrodka turystyczno- wypoczynkowego, ale chyba dużo jest do zrobienia. Mamu początek lipca, a punkt uszczeg- łańskiej jest nie funkcjonalny, dopiero ustąpiła się jego wnę- trza. Jest świetnie zaopiekowa- ny, w samym centrum rynku, ale dlaczego ma zacząć działać dopiero w połowie sezonu, a nie od początku?

## Augustowskie blaski i cienie

Wędrują autostopem po północno-wschodnich, ich zdaniem, najbogatszych krajobrazowo zakątkach kraju.

— Cudowna pogoda zatrzymała nas na pierwszy dzień lipca w Augustowie, ale zbieramy się w drogę w kierunku Sejna, a stamtąd — tylko w okolice Grodzka. Augustów oszpeca nie- brzydki, ale prozą sprobować postąpić się nad brzegiem jeziora Nęcko. W smażalni usytuowanej nad brzegiem jeziora (nie- nie zabija) między jeziorami a amfiteatrem, smażą się wylicz-

nie placki. Z napojów — pi- wo, oranżada, czasem śmietana, bardzo rzadko kawa, choć podobno w Augustowie jest dużo miacznia.

W mieście najmniej jest chyb- w w kawiarni „Płuk” choć nie wiadomo dlaczego firmo- wym napojem na lato jest tam czekolada na gorąco. Za uczę- towaliśmy aetnis w „Filipin- ce” — ciastkami na rogu, gdzie z licznych gatunków sma-

czonych ciast i ciastek najbar- dziej przypły nam do gustu babeczki z poziomkami i „au- gustowiaki”. Za mało jest re- zecz w tym mieście małych kawiarenek, lodziarni, barówku typu bistro, gdzie można zjeść smaczną kanapkę, fajtęś chub- by jedno danie, ale frykas. To jest marzenie nie tylko chyb- nacz...

FRANCISZEK ZARZEC- KI, inżynier z Katowic za- pytany o samopoczucie w Augustowie, mówi:

— Znam miasto i okolice sprzed wielu lat. Jestem szako-

AGNIESZKA ŚWIDZIŃSKA

Eksport i remontowe kłopoty

Maszyny z „Madro” na torze przyszłości

Obecnie plac montażowy Zakładów Budowy i Naprawy Maszyn Drogowych „Madro” opuszcza ogromne „baseny” na kolach o pojemności od 6 do 15 tys. litrów...

Trzeba bowiem wiedzieć że Zakłady od dawna są jedynym w Polsce eksporterem maszyn do naprawy dróg, jak też i części do nich. Stałym odbiorcą są m.in.: Czechosłowacja, NRD, Wielka Brytania i Libia...

Trwa skup ziół

Popyt na rozmaite ziola wciąż rośnie. Wiele osób — także medyków — twierdzi, że na każdą dolegliwość najlepsze są... zioła. Białostockie Zakłady Zielarskie „Herbapol” zamierzają skupić w tym roku około 1100 ton ziół...

Obecnie trwa sezon zbioru kwiatów, z których najpopularniejsze są: blawatki, kocanka, jasnota biała. Skupuje się również liście lipy, pokrzywy, brzozy, itp.

Zbieraniem ziół zajmują się m. in. dzieci i młodzież. Wcześniej bowiem przeprowadzano w szkołach akcje propagandową na temat ziół i ich przydatności.

Bee...!!!

Od kilku miesięcy mieszkający osiedla „Centrum II” jak też pensjonariusze pobliskiego Państwowego Szpitala Klinicznego raczeni są prawie co noc koncertem pobekowania, porykiwania i innych jeszcze odgłosów...

O co chodzi? Otóż regularnie przy ulicy Plutonowej pozostawiane są na całej noc samochody Przedsiębiorstwa Obrótu Zaliczkami Hotelowym. Zwrócić się do właściciela nie chcą, gdyż nie mają gdzie samochodów pozostawić na noc!

Pracownicy Przedsiębiorstwa Obrót Zaliczkami Hotelowym rozkładają ręce: nie ma bazy, nie mamy gdzie samochodów pozostawić na noc!

Pracownicy Przedsiębiorstwa Obrót Zaliczkami Hotelowym rozkładają ręce: nie ma bazy, nie mamy gdzie samochodów pozostawić na noc!

Na bezrybiu...

Mieszkańcy Osiedla Przydworowego psioczą na handel. Przecież się bowiem remont sklepu spożywczego, PSS „Spolem” przy ul. Manifestu Lipowego. Rókować trzeba, że putruwa jeszcze... W tej sytuacji — proponuje jeden z naszych Czytelników — warto by pomysleć o uruchomieniu jakiegoś ruchomego punktu sprzedaży. Wszak na bezrybiu i rak ryba.

Nowe przystanki MPK

Miejskie Przedsiębiorstwo Komunikacyjne postanowiło z dniem 12 lipca (sobota) wprowadzić następujące zmiany w lokalizacji przystanków: — przystanek linii „4”, „5”, i „7” zlokalizowany przed kinem „Ton” zostanie zlikwidowany; — przystanek linii „4”, „5”, i „7” zlokalizowany dotychczas na ulicy Lipowej przy sklepie „Maluch” zostanie przeniesiony do Ratusza; — przystanek linii „2” i „3” przy Ratuszu zostanie przeniesiony na miejsce przystanku linii „4”, „5”, i „7” przy sklepie „Maluch”.

Wyjaśnienie

Nasz Czytelnik, Antoni M. wyjaśnia, że sprawa bezpowrotnie zaginionego zegarka nie dotyczy firmy „Jubiler” lecz rodzinnej biostockiej Spółdzielni „Pogon”. Po za tym wszystkim się zgadza.

przeprowadzić gruntowną modernizację Zakładów. Wykonania najważniejszej części budowy — nowej hali produkcyjnej o powierzchni około 2300 m kwadr. podjęło się Białostockie Przedsiębiorstwo Budownictwa Przemysłowego. Według harmonogramu rozpoczęcia 30 listopada 1974 r. inwestycja ma być ukończona w ciągu 27 miesięcy. Szkoła tkwi w tym, że do tej pory wykonano jedynie prace wartości 73 tys. zł. Np. w czerwcu br. zamierzano „przebrać” 100 tys. zł, ale skończyło się na zamiarach. A poza halą produkcyjną „Przemysłówka” ma jeszcze postawić wyższy budynek administracyjny. Termin? — Wykonawca odpowiedzieć udzielił nie jest w stanie.

Nie można także znaleźć wykonawcy na dalsze prace modernizacyjne: nadbudowę magazynu, postawienie estakady nad magazynem hutniczym, urządzenie i zagospodarowanie terenu, przebudowę sieci telefonicznej, montaż 2 suwnic oraz wyposażenie nowoczesnej kuźni, centralnej acetylenowni i sprężarki. Przewidywana wartość robót — 17 mln zł. A przecież od sprawnego przebiegu modernizacji zależy przyszłość i dobra marka zakładów. (agaw)

Przyjacielskie kontakty meblarzy Grodna i Białegostoku

Od 6 lipca na zaproszenie dyrektora Białostockich Fabryk Mebli przebywa w Białymstoku delegacja specjalistów-meblarzy z Grodna (Białoruska SRR). Loran Artycz — naczelny inżynier grodzieńskiego kombinatu meblarskiego, Genadij Łopkowski — główny mechanik, I sekretarz POP, Włodzimierz Iwanow — stolarz, Wadim Burman — kierownik zakładu i Leonid Wojtkiewicz — główny technolog — wymienili doświadczenia z pracy zawodowej, omówili stosowane technologie produkcyjne oraz rozwiązania konstrukcyjne, a także formy pracy ideowo-wychowawczej z załogą.

Grodzieńscy meblarze zwiedzają fabryki mebli w Białymstoku, Łomży i Suwałkach oraz poznają naszą stolicę — Warszawę. Przyjacielskie kontakty nawiązane na tegorocznym spotkaniu przy granicznym w Brzostowie będą kontynuowane. W niedługim czasie wyjedzie do Grodna delegacja meblarzy białostockich. Podobna wymiana utrzymywana jest z kombinatem meblarskim w Kownie. (p)

Z taśmy BZGraf. „KONOPIELKA” i... etykiety „Złoty Dojład”

już w najbliższym czasie wybijając się do księgarń i bibliotek, będą mogli znaleźć tam kolejne wznowienie „Historii literatury niepodległej Polski” Ignacego Chrząnkowskiego, podręcznik akademicki „Filozofii marksistowskiej”, trzecie wydanie „Konopieli”, białostoczanina Edwarda Redlińskiego, „Złoty wianiec szekla” Z. Domańczyka, M. Łopkowskiej — „Od miłości do zbrodni” i inne książki. Wszystkie one drukowane są w Białostockich Zakładach

graficznych, a zanim dostaną się na maszynę rotacyjną, pracownicy będą się nad nimi zecerzy i linotypiści.

CWF ma do dyspozycji 16 tys. kopii filmowych z 5 tys. tytułów. Jest więc z czego wybierać. Tematyka filmów bardzo różnorodna — od społeczno-politycznych, rolniczych, po obrazy o sztuce. Często wyprodukowane są filmy oświatowe szkoły podstawowej i średniej. Wyświetla się je również na szkoleniach partyjnych lub BHP, w świetlicach i klubach.

Czyni się wiele starań, aby jeszcze bardziej spopularyzować film oświatowy. Systematycznie organizuje się pokazy nowości filmowych w Instytucie Kształcenia Nauczycieli i Badań Oświatowych w Białymstoku. Istnieje ścisła współpraca z Wojewódzkim Związkiem Kolek Rolniczych. Niedawno zaś odbył się w Białymstoku przegląd Filmów Oświatowych „Polska — Kraj — Ludzie”. Zakończono też konkurs pod nazwą: „Film radziecki — filmem dla wszystkich”. (lk)

Punkt skupu „dobrych manier”

Punkt skupu opakowań szklanych przy ul. Fornałskiej. Szef może wyomawiać butelki i ustawiać w skrzynkach.

— Tej nie przyjmę! Wyrzucić! Wrzucam postuszenie butelkę do skrzynki stojącej z boku. Coś mnie podkusiło, aby ją stłuc. Że postąpiłem, biję się w pierś! Nie zdążyłem jeszcze przetrawić w swym sumieniu tego postępu, kiedy szef wszedł na mnie z buzią. Nie przytaczam jego wypowiedzi, bo nie nadaje się do druku.

Nasza książka zażalen

Szef wspominał coś jeszcze o wychowaniu (moim o czytelniku). Być może sugerował się ilością butelek przyniesionych do punktu skupu (dużo tego było), a to przecież nie były „pojemniki” — opróżnione wyłącznie przez mnie. Może uważa, że każdy, kto przynosi tyle butelek, musi być... i można na nim używać ile wlezie. Ja myślę, że tak wcale nie jest.

Na ulicach musi być bezpiecznie!

Bezpieczeństwa i Organizacji Ruchu Drogowego zwrócono uwagę na jeszcze jedną sprawę. Otóż, w mieście jest około 20 przedsiębiorstw, które prowadzą „wykopki” na ulicach. Niestety, wiele z tych przedsiębiorstw, po zakończeniu robót, nie kwapi się uporządkować jezdnie i chodniki. Pracownicy pozostawiają zwykły placuś, który kamienią i piaskiem stają się znakami drogowymi, dawno już nieaktualnymi. Postanowiono więc, że jeszcze sturójce karac przedsiębiorstwa — bałaganiarzy. Szkoda tylko, że kar nie płacą dyrektorzy z własnej kieszeni.

Na ulicach musi być bezpiecznie!

Radikalnym rozwiązaniem byłoby całkowita przebudowa tuneli, z wykonaniem bezpiecznych przejść dla pieszych. Gospodarzem obiektów jest Dyrekcja Okręgowych Kolei Państwowych w Warszawie. Ta jednak opieszale zabiera się do prac związanych z modernizacją. W tym miejscu zwracamy się więc do kierowców i pieszych, którzy poruszają się w tunelach na Hetmańskiej, aby zachowywali w nich maksymalną ostrożność. O wypadkach tam szczególnie łatwo.

Na ulicach musi być bezpiecznie!

Na ulicach Białegostoku mnóstwo jest tablic, planów reklamowych i informacyjnych, treści nie związanych z przepisami ruchu drogowego. Stwierdzono, że ok. 50 proc. z nich stoi w niewłaściwych miejscach. Wiele reklam postawiono samowolnie bez zezwolenia Wydziału Komunikacji UM. Utrudniają one często bezpieczną jazdę po ulicach. Władze miejskie potępia więc energiczne działania, by usunąć nieprawidłowo ustawione i szkodliwe tablice oraz plany. Wyznaczy się też miejsca, w których można je bezpiecznie lokalizować. Były tylko wyjątki, a nie standardy, ale zawsze lepiej, jak schludny. (akr)

Na ulicach musi być bezpiecznie!

W tym wypadku wydarzył się na jednym z najmniejbezpiecznych skrzyżowań w naszym mieście — ul. Piastowskiej z ul. Wawrzyską. Fot. K. Swiderski

Ten wypadek wydarzył się na jednym z najmniejbezpiecznych skrzyżowań w naszym mieście — ul. Piastowskiej z ul. Wawrzyską. Fot. K. Swiderski



Meblarze z Grodna zwiedzają białostocką „Starówkę”. Fot. Jan Basalaj

635 studentów zamieszka w akademikach Filii UW

W roku akademickim 1975/76 Domy Studenta Filii UW (przy ul. Świerkowej i przy ul. Krawkowskiej) będą zamieszkać przez 635 studentów. Niedawno, mimo iż do rozpoczęcia nowego roku akademickiego zostało jeszcze prawie trzy miesiące, rozdzielono już 409 miejsc. Reszta pozostaje do dyspozycji rektora uczelni. Będą one rozdysponowane po kolejnym posiedzeniu Rady Filii, na którym rozpatrzą się dodatkowe podania o przydzielenie miejsc w akademikach.

Przyjacielskie kontakty meblarzy Grodna i Białegostoku

Od 6 lipca na zaproszenie dyrektora Białostockich Fabryk Mebli przebywa w Białymstoku delegacja specjalistów-meblarzy z Grodna (Białoruska SRR). Loran Artycz — naczelny inżynier grodzieńskiego kombinatu meblarskiego, Genadij Łopkowski — główny mechanik, I sekretarz POP, Włodzimierz Iwanow — stolarz, Wadim Burman — kierownik zakładu i Leonid Wojtkiewicz — główny technolog — wymienili doświadczenia z pracy zawodowej, omówili stosowane technologie produkcyjne oraz rozwiązania konstrukcyjne, a także formy pracy ideowo-wychowawczej z załogą.

Film oświatowy coraz popularniejszy

Film oświatowy zdobywa w naszym mieście coraz to więcej odbiorców. Według informacji uzyskanych w białostockiej Ekspozyturze Centrali Wynajmu Filmów w okresie od września 1974 roku do czerwca br. zanotowano 4553 wypożyczeń filmów oświatowych. Korzysta z nich obecnie 168 starych odbiorców.

Imieniny

— Czy nie jesteśmy załośni? — usprawiedliwione starszej pani w przekrzywionej peruce wchłonął perlisty śmiech solentantki i tokowanie gości. Przez chwilę z zapleczka dochodziło pobrękiwanie naczyń i w tę stronę wszyscy zastrzygli uszami. Za moment ukazała się kelnerka niosąc naczyniem wieniec laurowy tace z kanapkami. — Komu kanapeczki? No komu? — drobny wokół stołu niezdecydowanie.

Wrazie wypadku

Wojewódzki Szpital Pogotowia Ratunkowego, ul. Krasińskiego 1, tel. biura wezwania 999, informacja pogotowia 2-222. Pogotowie MO — tel. 997. Straż Pożarna — tel. 998. Pogotowie Elektryczne — tel. 991. Pogotowie Gazowe — w godz. 7-15, tel. 993-99, w godz. 15-17, tel. 992. Pogotowie Techniczne Wodociągów — tel. 994. Informacja Kolejo — tel. 910. Apeka nr 7, ul. Wesołowskiego 2, tel. 219-94. Apeka nr 5, ul. Lipowa 45, tel. 233-65. Apeka nr 3, ul. Nowotki 6, tel. 375-01.

Koncert i dyskoteka

Wydział Kultury rządu Miejskiego w Białymstoku zaprasza mieszkańców miasta i czasowo przebywających w naszym mieście na imprezy organizowane w najbliższą niedzielę, 13 bm. O godz. 17 w amfiteatrze odbędzie się koncert orkiestry dętej WOP natomiast w godzinach 17 — 20 dla amatorów tańca na wolnym powietrzu odbędzie się dyskoteka w Zwierzyniecu. (soe)

co, gdzie, kiedy?

- W BIAŁYMSTOKU TEATR DRAMATYCZNY im. A. Węgielki — przerwa urlopowa. Państwowy Teatr Lalek — przerwa urlopowa. KINA „Półk” — „Dzieje grzechu”, prod. polsk., kol. (od lat 18), godz. 17.30. „Ton” — „Tajemniczy blondyn w czarnym buciku”, prod. franc., kol. (od lat 15), godz. 15.30, 17.45 i 20. (ostatnie dni). „Syrena” — „Unkas — ostatni Mohikanin”, prod. rum. (od lat 6), godz. 19. „Iwan Kondarczuk”, prod. bułg., kol. (od lat 15), godz. 15.30, 17.45 i 20. „Studio” — „Francuski tancerz”, prod. USA (Gosp. lat 19), dod. — „Czy zechcesz wsiadywać”, godz. 15.30, 17.45 i 20. „Związkowiec” — „Historia miłości”, prod. hiszp., panor., kol. (od lat 15), godz. 17 i 20. „Spotkanie” — „DKF „Samoloty” — „Kozł Rog”, prod. bułg., godz. 19. KINA W WOJEWÓDZTWACH Łomża, „Millenium”, prod. USA (od lat 15), godz. 19. Suwałki, „Półk”, prod. USA (od lat 15), godz. 17 i 20. „Generał” — „Dzieje grzechu”, prod. polsk. (od lat 18). Suwałki, „Baltyk” — „Nieuchwytny mordca”, prod. włosk. (od lat 18); „W drodze na Kasjopeę”, prod. radz. Suwałki, „Mercury” — „Nieszczęścia Alfreda”, prod. franc. Augustów — „Dzieje grzechu”, prod. polsk. (od lat 18). Bielsk Podlaski — „Złoto dla rzymskich”, prod. USA-Jugos. Elk „Polonia” — „Joe Kidd”, prod. USA (od lat 15).

radiofony

- PROGRAM I 1322 m 71.24 MHz Wiadomości: 6.00, 7.00, 8.00, 9.00, 10.00, 11.00, 12.00, 13.00, 14.00, 15.00, 16.00, 17.00, 18.00, 19.00, 20.00, 21.00, 22.00, 23.00; 5.06 Poranne Rozmaitości Rolnicze; 5.07 Muzyka; 5.08 Czwiera; 6.10 taktki i minuty; 7.35 Dzień dobry, kierowco; 7.40 Proponicje do listy przechojów; 8.10 Melodie „Noc i dzień”; 8.15 „Czwiera prawdy” — fragm. pow.; 8.35 Bydgoski koncert rozrywkowy; 9.05 Wakacje z przebojami; 9.30 Muzyka; 9.35 Wskazówki kontynerow; 10.00 Lato z Radiem; 12.25 Olsztyn na muzycznej antenie; 12.45 Rolniczy kwadrans; 13.00 Rolnicze wiadomości; 13.35 Czwiera; 13.45 Słowa; 14.10 Spotkanie z folklorem; 14.30 Lato z muzyką; 15.00 Taktki z różnych epok; 15.30 Estrada przyjaźni; 16.11 Rytm młodych; 16.35 Studio Jazzowe PR; 17.00 Radio-kurki; 17.20 Koncert żywych; 18.00 Muzyka i aktualności; 18.30 Przebieg non-stop; 19.15 Złote tematy; 20.05 W rytmie walca; 20.20 Festiwal Piosenki; 20.30 „Kobrobrzeg 75”; 22.20 Na tablice gra J. Mierz; 22.30 Czy znasz swoje prawo?; 23.10 Historia opery; 23.30 Program audyowizyjny; 0.15-5.00 Program nocny z Bydgoszczy.

TELEWIZJA PROGRAM I

- 10.00 „Ludzie z metra” — film fab. prod. czeskosłowackiej (kol. 10.30 Dziennik TV (kolor) 10.40 Odkryty program wojewódzki; 10.50 Rozmowa z gośćmi; 11.00 „Czym żyje świat”; 11.30 Kierunek JDC; 11.40 Kierunek JDC; 11.50 Kierunek JDC; 12.00 Kierunek JDC; 12.10 Kierunek JDC; 12.20 Kierunek JDC; 12.30 Kierunek JDC; 12.40 Kierunek JDC; 12.50 Kierunek JDC; 13.00 Kierunek JDC; 13.10 Kierunek JDC; 13.20 Kierunek JDC; 13.30 Kierunek JDC; 13.40 Kierunek JDC; 13.50 Kierunek JDC; 14.00 Kierunek JDC; 14.10 Kierunek JDC; 14.20 Kierunek JDC; 14.30 Kierunek JDC; 14.40 Kierunek JDC; 14.50 Kierunek JDC; 15.00 Kierunek JDC; 15.10 Kierunek JDC; 15.20 Kierunek JDC; 15.30 Kierunek JDC; 15.40 Kierunek JDC; 15.50 Kierunek JDC; 16.00 Kierunek JDC; 16.10 Kierunek JDC; 16.20 Kierunek JDC; 16.30 Kierunek JDC; 16.40 Kierunek JDC; 16.50 Kierunek JDC; 17.00 Kierunek JDC; 17.10 Kierunek JDC; 17.20 Kierunek JDC; 17.30 Kierunek JDC; 17.40 Kierunek JDC; 17.50 Kierunek JDC; 18.00 Kierunek JDC; 18.10 Kierunek JDC; 18.20 Kierunek JDC; 18.30 Kierunek JDC; 18.40 Kierunek JDC; 18.50 Kierunek JDC; 19.00 Kierunek JDC; 19.10 Kierunek JDC; 19.20 Kierunek JDC; 19.30 Kierunek JDC; 19.40 Kierunek JDC; 19.50 Kierunek JDC; 20.00 Kierunek JDC; 20.10 Kierunek JDC; 20.20 Kierunek JDC; 20.30 Kierunek JDC; 20.40 Kierunek JDC; 20.50 Kierunek JDC; 21.00 Kierunek JDC; 21.10 Kierunek JDC; 21.20 Kierunek JDC; 21.30 Kierunek JDC; 21.40 Kierunek JDC; 21.50 Kierunek JDC; 22.00 Kierunek JDC; 22.10 Kierunek JDC; 22.20 Kierunek JDC; 22.30 Kierunek JDC; 22.40 Kierunek JDC; 22.50 Kierunek JDC; 23.00 Kierunek JDC; 23.10 Kierunek JDC; 23.20 Kierunek JDC; 23.30 Kierunek JDC; 23.40 Kierunek JDC; 23.50 Kierunek JDC; 0.00 Kierunek JDC; 0.10 Kierunek JDC; 0.20 Kierunek JDC; 0.30 Kierunek JDC; 0.40 Kierunek JDC; 0.50 Kierunek JDC; 1.00 Kierunek JDC; 1.10 Kierunek JDC; 1.20 Kierunek JDC; 1.30 Kierunek JDC; 1.40 Kierunek JDC; 1.50 Kierunek JDC; 2.00 Kierunek JDC; 2.10 Kierunek JDC; 2.20 Kierunek JDC; 2.30 Kierunek JDC; 2.40 Kierunek JDC; 2.50 Kierunek JDC; 3.00 Kierunek JDC; 3.10 Kierunek JDC; 3.20 Kierunek JDC; 3.30 Kierunek JDC; 3.40 Kierunek JDC; 3.50 Kierunek JDC; 4.00 Kierunek JDC; 4.10 Kierunek JDC; 4.20 Kierunek JDC; 4.30 Kierunek JDC; 4.40 Kierunek JDC; 4.50 Kierunek JDC; 5.00 Kierunek JDC; 5.10 Kierunek JDC; 5.20 Kierunek JDC; 5.30 Kierunek JDC; 5.40 Kierunek JDC; 5.50 Kierunek JDC; 6.00 Kierunek JDC; 6.10 Kierunek JDC; 6.20 Kierunek JDC; 6.30 Kierunek JDC; 6.40 Kierunek JDC; 6.50 Kierunek JDC; 7.00 Kierunek JDC; 7.10 Kierunek JDC; 7.20 Kierunek JDC; 7.30 Kierunek JDC; 7.40 Kierunek JDC; 7.50 Kierunek JDC; 8.00 Kierunek JDC; 8.10 Kierunek JDC; 8.20 Kierunek JDC; 8.30 Kierunek JDC; 8.40 Kierunek JDC; 8.50 Kierunek JDC; 9.00 Kierunek JDC; 9.10 Kierunek JDC; 9.20 Kierunek JDC; 9.30 Kierunek JDC; 9.40 Kierunek JDC; 9.50 Kierunek JDC; 10.00 Kierunek JDC; 10.10 Kierunek JDC; 10.20 Kierunek JDC; 10.30 Kierunek JDC; 10.40 Kierunek JDC; 10.50 Kierunek JDC; 11.00 Kierunek JDC; 11.10 Kierunek JDC; 11.20 Kierunek JDC; 11.30 Kierunek JDC; 11.40 Kierunek JDC; 11.50 Kierunek JDC; 12.00 Kierunek JDC; 12.10 Kierunek JDC; 12.20 Kierunek JDC; 12.30 Kierunek JDC; 12.40 Kierunek JDC; 12.50 Kierunek JDC; 13.00 Kierunek JDC; 13.10 Kierunek JDC; 13.20 Kierunek JDC; 13.30 Kierunek JDC; 13.40 Kierunek JDC; 13.50 Kierunek JDC; 14.00 Kierunek JDC; 14.10 Kierunek JDC; 14.20 Kierunek JDC; 14.30 Kierunek JDC; 14.40 Kierunek JDC; 14.50 Kierunek JDC; 15.00 Kierunek JDC; 15.10 Kierunek JDC; 15.20 Kierunek JDC; 15.30 Kierunek JDC; 15.40 Kierunek JDC; 15.50 Kierunek JDC; 16.00 Kierunek JDC; 16.10 Kierunek JDC; 16.20 Kierunek JDC; 16.30 Kierunek JDC; 16.40 Kierunek JDC; 16.50 Kierunek JDC; 17.00 Kierunek JDC; 17.10 Kierunek JDC; 17.20 Kierunek JDC; 17.30 Kierunek JDC; 17.40 Kierunek JDC; 17.50 Kierunek JDC; 18.00 Kierunek JDC; 18.10 Kierunek JDC; 18.20 Kierunek JDC; 18.30 Kierunek JDC; 18.40 Kierunek JDC; 18.50 Kierunek JDC; 19.00 Kierunek JDC; 19.10 Kierunek JDC; 19.20 Kierunek JDC; 19.30 Kierunek JDC; 19.40 Kierunek JDC; 19.50 Kierunek JDC; 20.00 Kierunek JDC; 20.10 Kierunek JDC; 20.20 Kierunek JDC; 20.30 Kierunek JDC; 20.40 Kierunek JDC; 20.50 Kierunek JDC; 21.00 Kierunek JDC; 21.10 Kierunek JDC; 21.20 Kierunek JDC; 21.30 Kierunek JDC; 21.40 Kierunek JDC; 21.50 Kierunek JDC; 22.00 Kierunek JDC; 22.10 Kierunek JDC; 22.20 Kierunek JDC; 22.30 Kierunek JDC; 22.40 Kierunek JDC; 22.50 Kierunek JDC; 23.00 Kierunek JDC; 23.10 Kierunek JDC; 23.20 Kierunek JDC; 23.30 Kierunek JDC; 23.40 Kierunek JDC; 23.50 Kierunek JDC; 0.00 Kierunek JDC; 0.10 Kierunek JDC; 0.20 Kierunek JDC; 0.30 Kierunek JDC; 0.40 Kierunek JDC; 0.50 Kierunek JDC; 1.00 Kierunek JDC; 1.10 Kierunek JDC; 1.20 Kierunek JDC; 1.30 Kierunek JDC; 1.40 Kierunek JDC; 1.50 Kierunek JDC; 2.00 Kierunek JDC; 2.10 Kierunek JDC; 2.20 Kierunek JDC; 2.30 Kierunek JDC; 2.40 Kierunek JDC; 2.50 Kierunek JDC; 3.00 Kierunek JDC; 3.10 Kierunek JDC; 3.20 Kierunek JDC; 3.30 Kierunek JDC; 3.40 Kierunek JDC; 3.50 Kierunek JDC; 4.00 Kierunek JDC; 4.10 Kierunek JDC; 4.20 Kierunek JDC; 4.30 Kierunek JDC; 4.40 Kierunek JDC; 4.50 Kierunek JDC; 5.00 Kierunek JDC; 5.10 Kierunek JDC; 5.20 Kierunek JDC; 5.30 Kierunek JDC; 5.40 Kierunek JDC; 5.50 Kierunek JDC; 6.00 Kierunek JDC; 6.10 Kierunek JDC; 6.20 Kierunek JDC; 6.30 Kierunek JDC; 6.40 Kierunek JDC; 6.50 Kierunek JDC; 7.00 Kierunek JDC; 7.10 Kierunek JDC; 7.20 Kierunek JDC; 7.30 Kierunek JDC; 7.40 Kierunek JDC; 7.50 Kierunek JDC; 8.00 Kierunek JDC; 8.10 Kierunek JDC; 8.20 Kierunek JDC; 8.30 Kierunek JDC; 8.40 Kierunek JDC; 8.50 Kierunek JDC; 9.00 Kierunek JDC; 9.10 Kierunek JDC; 9.20 Kierunek JDC; 9.30 Kierunek JDC; 9.40 Kierunek JDC; 9.50 Kierunek JDC; 10.00 Kierunek JDC; 10.10 Kierunek JDC; 10.20 Kierunek JDC; 10.30 Kierunek JDC; 10.40 Kierunek JDC; 10.50 Kierunek JDC; 11.00 Kierunek JDC; 11.10 Kierunek JDC; 11.20 Kierunek JDC; 11.30 Kierunek JDC; 11.40 Kierunek JDC; 11.50 Kierunek JDC; 12.00 Kierunek JDC; 12.10 Kierunek JDC; 12.20 Kierunek JDC; 12.30 Kierunek JDC; 12.40 Kierunek JDC; 12.50 Kierunek JDC; 13.00 Kierunek JDC; 13.10 Kierunek JDC; 13.20 Kierunek JDC; 13.30 Kierunek JDC; 13.40 Kierunek JDC; 13.50 Kierunek JDC; 14.00 Kierunek JDC; 14.10 Kierunek JDC; 14.20 Kierunek JDC; 14.30 Kierunek JDC; 14.40 Kierunek JDC; 14.50 Kierunek JDC; 15.00 Kierunek JDC; 15.10 Kierunek JDC; 15.20 Kierunek JDC; 15.30 Kierunek JDC; 15.40 Kierunek JDC; 15.50 Kierunek JDC; 16.00 Kierunek JDC; 16.10 Kierunek JDC; 16.20 Kierunek JDC; 16.30 Kierunek JDC; 16.40 Kierunek JDC; 16.50 Kierunek JDC; 17.00 Kierunek JDC; 17.10 Kierunek JDC; 17.20 Kierunek JDC; 17.30 Kierunek JDC; 17.40 Kierunek JDC; 17.50 Kierunek JDC; 18.00 Kierunek JDC; 18.10 Kierunek JDC; 18.20 Kierunek JDC; 18.30 Kierunek JDC; 18.40 Kierunek JDC; 18.50 Kierunek JDC; 19.00 Kierunek JDC; 19.10 Kierunek JDC; 19.20 Kierunek JDC; 19.30 Kierunek JDC; 19.40 Kierunek JDC; 19.50 Kierunek JDC; 20.00 Kierunek JDC; 20.10 Kierunek JDC; 20.20 Kierunek JDC; 20.30 Kierunek JDC; 20.40 Kierunek JDC; 20.50 Kierunek JDC; 21.00 Kierunek JDC; 21.10 Kierunek JDC; 21.20 Kierunek JDC; 21.30 Kierunek JDC; 21.40 Kierunek JDC; 21.50 Kierunek JDC; 22.00 Kierunek JDC; 22.10 Kierunek JDC; 22.20 Kierunek JDC; 22.30 Kierunek JDC; 22.40 Kierunek JDC; 22.50 Kierunek JDC; 23.00 Kierunek JDC; 23.10 Kierunek JDC; 23.20 Kierunek JDC; 23.30 Kierunek JDC; 23.40 Kierunek JDC; 23.50 Kierunek JDC; 0.00 Kierunek JDC; 0.10 Kierunek JDC; 0.20 Kierunek JDC; 0.30 Kierunek JDC; 0.40 Kierunek JDC; 0.50 Kierunek JDC; 1.00 Kierunek JDC; 1.10 Kierunek JDC; 1.20 Kierunek JDC; 1.30 Kierunek JDC; 1.40 Kierunek JDC; 1.50 Kierunek JDC; 2.00 Kierunek JDC; 2.10 Kierunek JDC; 2.20 Kierunek JDC; 2.30 Kierunek JDC; 2.40 Kierunek JDC; 2.50 Kierunek JDC; 3.00 Kierunek JDC; 3.10 Kierunek JDC; 3.20 Kierunek JDC; 3.30 Kierunek JDC; 3.40 Kierunek JDC; 3.50 Kierunek JDC; 4.00 Kierunek JDC; 4.10 Kierunek JDC; 4.20 Kierunek JDC; 4.30 Kierunek JDC; 4.40 Kierunek JDC; 4.50 Kierunek JDC; 5.00 Kierunek JDC; 5.10 Kierunek JDC; 5.20 Kierunek JDC; 5.30 Kierunek JDC; 5.40 Kierunek JDC; 5.50 Kierunek JDC; 6.00 Kierunek JDC; 6.10 Kierunek JDC; 6.20 Kierunek JDC; 6.30 Kierunek JDC; 6.40 Kierunek JDC; 6.50 Kierunek JDC; 7.00 Kierunek JDC; 7.10 Kierunek JDC; 7.20 Kierunek JDC; 7.30 Kierunek JDC; 7.40 Kierunek JDC; 7.50 Kierunek JDC; 8.00 Kierunek JDC; 8.10 Kierunek JDC; 8.20 Kierunek JDC; 8.30 Kierunek JDC; 8.40 Kierunek JDC; 8.50 Kierunek JDC; 9.00 Kierunek JDC; 9.10 Kierunek JDC; 9.20 Kierunek JDC; 9.30 Kierunek JDC; 9.40 Kierunek JDC; 9.50 Kierunek JDC; 10.00 Kierunek JDC; 10.10 Kierunek JDC; 10.20 Kierunek JDC; 10.30 Kierunek JDC; 10.40 Kierunek JDC; 10.50 Kierunek JDC; 11.00 Kierunek JDC; 11.10 Kierunek JDC; 11.20 Kierunek JDC; 11.30 Kierunek JDC; 11.40 Kierunek JDC; 11.50 Kierunek JDC; 12.00 Kierunek JDC; 12.10 Kierunek JDC; 12.20 Kierunek JDC; 12.30 Kierunek JDC; 12.40 Kierunek JDC; 12.50 Kierunek JDC; 13.00 Kierunek JDC; 13.10 Kierunek JDC; 13.20 Kierunek JDC; 13.30 Kierunek JDC; 13.

# Ostatnie przygotowania do żniw

- Proporcje zobowiązuje
- Samopomoc w zespołach
- Dzieci dla najmłodszych

W ubiegłym roku SKR w Wysokim Mazowieckim dobrał proporcje przedchoźni, a szczególnie za sprawne przeprowadzenie akcji żniwowej. Pracownicy otrzymali 75 tys. zł nagrody. To zobowiązuje. — SKR w Wysokim Mazowieckim — jak oświadczył jej dyrektor Aleksander Kaczynski — jest również dobrze przygotowana do akcji żniwowej. Dysponuje 24 sнопowiazkami, 2 kombinajmami, 1 prasą zbierającą i 53 ciągnikami. Park maszynowy w tym roku zwiększył się o 5 sнопowiazek. Przewiduje się szkolenie 1200 ha zboża. Utworzono 4 brygady usług mechanicznych w Swietoku Wielkim, Mioduszu, Wielkich, Kallnowie, Czonowie i Wysokim Mazowieckim. W okresie żniw będzie czynne oddziałowe pogotowie techniczne. Obsługę techniczną kombinajnowo powierzono POM-owi w Czyżewie. (es)

Rozpoczęcie żniw w gminie Sokółka przewiduje się na 15 lipca. Przygotowania do tej ważnej akcji już są zakończone. Wszystkie kombinajny i sнопowiazki przeszły próbę sprawności technicznej. Rolnicy indywidualni dokonują sprzętu zóób z powierzchni blisko 9 tys. ha, a kółka rolnicze, gospodarujące na gruntach PEZ, ze 144 ha. W tegorocznych żniwach wykorzystają się 52 sнопowiazkami ciągnikowe i osiem kombinajnowo zbożowych, znajdujących się w 6 kółkach rolniczych oraz 125 sнопowiazek konnych i ciągnikowych będących w posiadaniu rolników indywidualnych.

W okresie żniw wszystkie instytucje i zakłady pracy współpracujące z rolnictwem organizują dyżury pracownicze. Utworzono dostateczną ilość ekip remontowych, które na bieżąco będą usuwać wszystkie awarie. (zl)

W Piątnicy liczy się już dni, które pozostały do rozpoczęcia żniw. Przygotowania techniczno-organizacyjne są zakończone. W całej gminie do zbioru jest 5.165 ha zboża. SKR i rolnicy dysponują 49 wiazkami, jednym kombinajmem oraz 502 kosiarkami i żniwiarkami.

SKR prowadzi będzie akcję systemem brygadowym i kompleksowym. Sprzet zóób zacznie się od gleb lepszych i od gospodarstw, których właściciele są w starszym wieku. Prywatni użytkownicy wiazek zobowiązali się używać swego sprzętu tam, gdzie będzie potrzebny.

SKR przygotowała ruchomy warsztat napraw, a POM pogotowie techniczne. Zapewniono również dogodne godziny otwarcia sklepów oraz zorganizowano 10 dziecińców.

Jak poinformował naczelnik gminy Bielski Podlaski — Jerzy Kalina, wszystkie przygotowania do żniw zostały zakończone. Sprzet w 100 proc. jest sprawny. W celu zapewnienia konserwacji oraz u-

sterków maszyn, zorganizowano dwie brygady remontowe w SKR i POM w Bielsku. SKR zgromadziła odpowiednie ilości materiałów pędnych i smarów, które będą również udostępniane rolnikom indywidualnym, posiadającym wiazki. Urząd Gminy wystąpił z apelem do rolników o maksymalne wykorzystanie wszystkich maszyn. Pozwoli to szybko i sprawnie zakończyć całą akcję. (fal)

W okresie żniwno-osiennym mieszkańcy naszej wsi muszą sobie nawzajem pomagać. Będziemy pracować w zespołach — powiedział przez kółka rolnicze w Lipniaku w gminie Szpylki w województwie suwalskim — Piotr Soeik. Pomocmy zebrać plony z czterech ha wódwie Jadwidze Sawickiej, która ma dwoje małych dzieci.

Do zbioru zboża z 130 ha jesteśmy całkowicie przygotowani. Większość członków kółka posiada własny sprzet żniwny. Mamy również w naszej dyspozycji sześć ciągników ze sprzętem towarzyszącym. Ze skoszeniem poradzimy więc sobie, natomiast przewidujemy trudności z omiotami. Każdy chce szybko wymłócić i wywazać się z wartych umów kontraktacyjnych. Jest też sporo zgłoszeń na odbiór „trzytonówek”. Mamy we wsi mało młocarni i to w większości starego typu. Ubiegaliśmy się o zakup młocarni czyszczącej MSC-8, jak dotychczas bez skutku. (b-ic)

W Samuikach nad Narwią rozbił namioty obóz muzyczny. Przebywa tu 70 dziewcząt i chłopców z Bielska Podlaskiego. Na obozie utworzył zespół klarinetowy, akordeonowy, grupę orkiestry początkującej i zaawansowanej. Ćwiczą, występują z koncertami dla ludności, odpoczywają po całonocnej nauce. Komendantem obozu jest Władysław Baginiak, zastępcą dyrektora szkoły muzycznej I stopnia w Bielsku Podlaskim. (a)

SKR-y z Kleszczel i Hajnowki zakupiły dla dziecińców leżaki, materace, prześcieradła i koce. Hajnowska SKR zaopatrywała też kompletne wyposażenie sprzętu kuchennego dla dziecińców w Opatrzewie i Borsówce. (pe)



Fot. Z. Lenkiewicz

## Przeciw słońcu

Województwa bielskiego, łomżyńskiego i suwalskiego są potencjalnie w produkcji ziemniaków. Dość powiedzieć, że w niektórych rejonach ta roślina zajmuje 30 proc. więcej powierzchni gruntów ornych.

Plony ziemniaków w dużej mierze zależą od należytej pielęgnacji upraw, na co nie zawsze zwracają uwagę rolnicy. Teraz na przykład plantacje oparowały słońca, która przynosi wiele szkód. Wyhodowane naprzeciw słońcu, kółka rolnicze przystąpiły do ich zwalczania. I tak, Zakład Usług Mechanicznych w Małym Plocku (woj. łomżyński) zrealizował już pole zamówień rolników. Codziennie wychodzi w pole 10 opryskiwaczy, by zdążyć z zabiegami chemicznymi przed kwitnieniem ziemniaków. Na zdjęciu jedna z tych maszyn przygotowywana do oprysków. (jas)

## Powołano WSS w Łomży

W Łomży powołano Wojewódzką Spółdzielnię Spożywców. Teren działania łomżyńskiej WSS to były powiaty: kolneński, grajewski, wysokomazowiecki, zambrowski i łomżyński. Nad sprawnym funkcjonowaniem hurtowni, sklepów i placówek „astronomicznych” czuwać będzie 1670 pracowników zatrudnionych w 146 sklepach o łącznej powierzchni blisko 13 tys. m kwadr. w 25 restauracjach i barach oraz 7 piekarniach, 4 ciastkarniach, 4 masarniach i 5 wótwórnich wód gazowych.

Wojewódzka Spółdzielnia Spożywców v. Łomży zrzesza 18,5 tys. członków. (zp)

## Gaz coraz popularniejszy

W Zambrowie i okolicy gaz instalowano już 3.157 kucharek gazowych. Tylko w ciągu pięciu miesięcy br. kucharki gazowe otrzymało 147 nowych użytkowników. A oto kilka liczb określających rozwój gazownictwa bezprzewodowego w rejonie Zambrowa. W pierwszym półroczu 1967 roku z kucharek gazowych korzystało zaledwie 256 gospodyń, w maju 1971 roku — już 1789. Obecnie na instalacje kucharek gazowych oczekuje ponad 150 osób. Brak kucharek gazowych i reduktorów hamuje załatwienie tej sprawy „od reki”. Na wsi korzysta z gazu ponad 500 rodzin. (oles)

## A gdzie praworzadność i ochrona przyrody?

Pólna droga z Przewa-lanki do Brzozówki Koronnej, na długości 180 metrów, obsadzona jest drzewami. Są tu grube lipy i klony — choćby ten przy bramy, liczący 280 cm w obwodzie albo wąż o grubości 210 cm. Wszystkich drzew jest w alei 60. Aleja z przyległymi gruntami należy do Kazimierza Potociego.

W połowie czerwca br. pojawił się u niego przedstawiciel Powiatowego Zarządu Dróg Lokalnych w Białymstoku — Antoni Wilczewski wraz z geodeta, oświadczając, że jeden szpaler drzew trzeba będzie wyciąć z uwagi na budowę drogi. Gospodarz, aby uchronić piękną aleję zaproponował wykrojenie całej drogi z położonego obok niej pola. Stanoło na niczym. Odjechał...

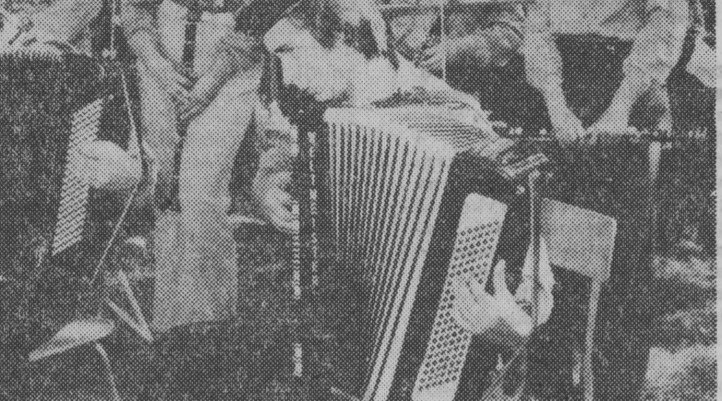
Po dwóch dniach przybył geodeta z Okręgowego Przedsiębiorstwa Geodezyjno-Kartograficznego z robotnikami. Przystąpił on do wycięcia drogi, a robotnicy zakopali betonowe słupki graniczne na podkładzie z rurek drenarskich. Aleja znalazła się wewnątrz dwu linii słupków, z których jedna przebiega o krok od domu i tuż przy studni!

Krawędź dotychczasowej drogi stanowi stara, od nie-

## Skrzydłata miłość Sabina Skreczki

Gdy Sabin Skreczko zaczyna opowiadać swoje przeżycia, często wspomina jak od dziecka wzrastał urzeczony ojcowym wiatrakami, stojącym na wzgórzach w Wojtuchach (gm. Jasionówka), jak potem zgłębiał w nim tajemki milynarskiego rzemiosła. I choć ojciec od kilku lat nie żyje, a sam Sabin Skreczko mieszka w Lackiej Buzdzie, nie zaniedbał wiatraka i nie pozwolił mu zginąć.

W roku ubiegłym zwrócił się w tej sprawie do Wojewódzkiego Konserwatora Zabytków. Uzyskał bezpłatnie materiał na obicie ścian i na skrzydła. Na przełomie maja i czerwca zabrał się do remontu kółka. Ratowanie zabytku rozpoczął z fanatycznym uporem, mając nikiel środki



## Klarnety wystąpi!

W tym roku Białostocka Chorągiew ZHP poszczycić się może większą niż kiedykolwiek ilością obozów typu artystycznego. Tylko siedem orkiestr udoskonalą swoje umiejętności w czasie wakacji. Na obozie koło Elku przygotowuje program harcerski zespół artystyczny.

## Z obrad KSR

### Utrzymać tempo produkcji

Konferencja Samorządu Robotniczego w Wytwórni Podkładów Strunobetonowych w Suwałkach poświęcona była omówieniu wykonania zadań planowych w I półroczu br. oraz uchwaleniu programu działania, zapewnającego przyspieszenie tempa realizacji tegorocznych zadań produkcyjnych. KSR zaakceptowała zakładający program zadań wyprodukowanych z przeprowadzonego przeglądu technologii wytwarzania i konstrukcji podkładu strunobetonowego.

Pierwsze półroczie charakteryzowało się wzmożoną pracą ambitnej załogi WPS, która w tym okresie wyprodukowała 282 tysiące podkładów. Oznacza to wykonanie 54,4 proc. rocznego planu produkcji. W porównaniu do analogicznego okresu roku ubiegłego produkcja wzrosła o 13 proc. Plan sprzedaży w ciągu 6 miesięcy br. wykonania został z nadwyżką ponad 2 mln zł i osiągnięto kwotę 142 mln zł.

## Wykorzystać efektywniej czas pracy

Augustowskie Zakłady Obuwia, utworzone w 1957 roku, należą do produujących zakładów przemysłu lekkiego. W 1974 roku zostały wyróżnione dyplomem ministra Przemysłu Lekkiego za zajęcie III miejsca w kraju, w ub. roku otrzymały nagrodę Izby Handlu Zagranicznego za produkcję eksportową. W ostatnim półroczu plan ilościowy produkcji załoga wykonała w 101,3 proc., zaś plan eksportowy — w 80,9

## Wypoczynek łapskich kolejarzy

Około 200 pracowników ZNTK w Łapach spędzi wraz z rodzinami tegoroczne urlopy w zakładowych ośrodkach wypoczynkowych m. in. w Milukach k. Elku i w Sianorzach koło Ustronia Morskiego. Budowę drugiego Ośrodka rozpoczęto w ubiegłym roku. Obecnie posiada on 15 doskonale urządzonej domków.

W dniu Święta Odrodzenia Oddział Zakładowy PTT-K „Kolejarz” w Łapach przekazał w Suraku świąteczną wodną. Będzie tu 30 miejsc noclegowych oraz bufet i świetlica jak również wypożyczalnia sprzętu turystycznego. (kh)

## Zwyciężyły hajnowianki

Zakładowy Oddział Samobrony w Hajnowskich Zakładach Przemysłu Drzewnego należy do produujących. Potwierdzeniem tej opinii jest wysoka sprawność i dobre wyszkolenie każdej z sześciu specjalistycznych służb. Jed-

ną z nich jest żeńska, czterdziestoosobowa drużyna sanitarno-medyczna. W ogólnomiędzyskich zawodach drużyn sanitarno-medycznych zajęła ona pierwsze miejsce. Zwyciężyła także w eliminacjach rozegranych w Białymstoku, z udziałem ośmiu najlepszych drużyn z województw — bielskiego, suwalskiego i łomżyńskiego.

Sukces ten jest w dużej mierze zasługą komendanta Zakładowego Oddziału Samobrony kpt. rez. Leonida Zukowskiego, ofiarnego rzecznika i propagatora zadań powszechnej samobrony. (pe)

## Na grzyby

W Puszczy Białowiejskiej obrodziły w tym sezonie grzyby kurki.

Zebrał je koszar kurek nie jest o tej porze roku niczym niezwykłym, za to koszt opiniek jest rzadkością. Te typowe grzyby późnej jesieni znalazł przed kilkoma dniami mieszkaniec Hajnowki, Jerzy Zagaja. (hp)

# co, gdzie, kiedy?

**W BIAŁYMSTOKU**  
TEATRY  
Teatr Dramatyczny im. A. Węgliński — przerwa urlopowa.  
Państwowy Teatr Lalek — przerwa urlopowa.  
KINA  
„Pokoje” — „Dzieje grzechu”, prod. polsk., 12 odc. (od lat 13), godz. 15, 17.30 i 20.  
„Kon” — „Tajemniczy blondyn w czarnym bucie”, prod. franc., kol. (od lat 13), godz. 15.30, 17.45 i 20 (ostatnie dni).  
„Sirena” — „Unkas — ostatni Monkanin”, prod. rum. (od lat 6), godz. 19; „Iwan Kondarew”, prod. bulg., kol. (od lat 15), godz. 15.30, 17.45 i 20.  
„Studio” — „Francuski łącznik”, prod. USA (od lat 15), dod. — „Czy rzeczywiście wstydliwa”, godz. 15.30, 17.45 i 20.  
„Związkowiec” — „Historia ml. tości”, prod. hiszp., panor., kol. (od lat 15), godz. 17.15.  
„Spotkanie” — DKF „Sami swoli”, — „Kozł Rog”, prod. bulg., godz. 18.  
„Suwalki „Baltyk” — „Nieuchwytny morderca”, prod. włosk. (od lat 15); „W drodze na Kasjopeję”, prod. radz.  
„Suwalki „Merkury” — „Nieszczęścia Alfreda”, prod. franc. Augustów — „Dzieje grzechu”, prod. polsk. (od lat 13).  
Bielsk Podlaski — „Złoto dla zuchwałych”, prod. USA-jugosł. Elżbieta — „Joe Kidd”, prod. USA (od lat 15).  
Elk „Orzeł” — „10 dni bezpłatnego urlopu”, prod. bulg. (od lat 15).  
Ełk „Gorza” — „Człowiek z Mianin”, prod. kubanisk. (od lat 15).  
Giżycko — „Deps”, prod. jugosł. (od lat 15).  
Kierulungowo kin zastrzeżone możliwość zmian programu.  
MUZEA  
W BIAŁYMSTOKU  
Muzeum Okręgowe — Ratusz — czynne codziennie z wyjątkiem niedziel i dni poświęconych w godz. 11-17, we wtorki i czwartki w godz. 13-17. Wystawy stałe: etnograficzna, etnograficzna, XVI-wieczne freski z Supraśla, poszukiwaniu straconego czasu” — odc. pow.; 17.15 Kiermasz pływ.; 17.45 Kiermasz pływ.; 18.00 Muzeum Okręgowe; 18.30 Polityka dla wszystkich; 18.45 Budaapeszteńskie użycia; 19.15 Książka tygodnia; 19.45 Muzyka; 20.15 Muzyka; 20.45 Muzyka; 21.00 Muzyka; 21.30 Muzyka; 21.45 Muzyka; 22.15 Muzyka; 22.45 Muzyka; 23.15 Muzyka; 23.45 Muzyka; 24.15 Muzyka; 24.45 Muzyka; 25.15 Muzyka; 25.45 Muzyka; 26.15 Muzyka; 26.45 Muzyka; 27.15 Muzyka; 27.45 Muzyka; 28.15 Muzyka; 28.45 Muzyka; 29.15 Muzyka; 29.45 Muzyka; 30.15 Muzyka; 30.45 Muzyka; 31.15 Muzyka; 31.45 Muzyka; 32.15 Muzyka; 32.45 Muzyka; 33.15 Muzyka; 33.45 Muzyka; 34.15 Muzyka; 34.45 Muzyka; 35.15 Muzyka; 35.45 Muzyka; 36.15 Muzyka; 36.45 Muzyka; 37.15 Muzyka; 37.45 Muzyka; 38.15 Muzyka; 38.45 Muzyka; 39.15 Muzyka; 39.45 Muzyka; 40.15 Muzyka; 40.45 Muzyka; 41.15 Muzyka; 41.45 Muzyka; 42.15 Muzyka; 42.45 Muzyka; 43.15 Muzyka; 43.45 Muzyka; 44.15 Muzyka; 44.45 Muzyka; 45.15 Muzyka; 45.45 Muzyka; 46.15 Muzyka; 46.45 Muzyka; 47.15 Muzyka; 47.45 Muzyka; 48.15 Muzyka; 48.45 Muzyka; 49.15 Muzyka; 49.45 Muzyka; 50.15 Muzyka; 50.45 Muzyka; 51.15 Muzyka; 51.45 Muzyka; 52.15 Muzyka; 52.45 Muzyka; 53.15 Muzyka; 53.45 Muzyka; 54.15 Muzyka; 54.45 Muzyka; 55.15 Muzyka; 55.45 Muzyka; 56.15 Muzyka; 56.45 Muzyka; 57.15 Muzyka; 57.45 Muzyka; 58.15 Muzyka; 58.45 Muzyka; 59.15 Muzyka; 59.45 Muzyka; 60.15 Muzyka; 60.45 Muzyka; 61.15 Muzyka; 61.45 Muzyka; 62.15 Muzyka; 62.45 Muzyka; 63.15 Muzyka; 63.45 Muzyka; 64.15 Muzyka; 64.45 Muzyka; 65.15 Muzyka; 65.45 Muzyka; 66.15 Muzyka; 66.45 Muzyka; 67.15 Muzyka; 67.45 Muzyka; 68.15 Muzyka; 68.45 Muzyka; 69.15 Muzyka; 69.45 Muzyka; 70.15 Muzyka; 70.45 Muzyka; 71.15 Muzyka; 71.45 Muzyka; 72.15 Muzyka; 72.45 Muzyka; 73.15 Muzyka; 73.45 Muzyka; 74.15 Muzyka; 74.45 Muzyka; 75.15 Muzyka; 75.45 Muzyka; 76.15 Muzyka; 76.45 Muzyka; 77.15 Muzyka; 77.45 Muzyka; 78.15 Muzyka; 78.45 Muzyka; 79.15 Muzyka; 79.45 Muzyka; 80.15 Muzyka; 80.45 Muzyka; 81.15 Muzyka; 81.45 Muzyka; 82.15 Muzyka; 82.45 Muzyka; 83.15 Muzyka; 83.45 Muzyka; 84.15 Muzyka; 84.45 Muzyka; 85.15 Muzyka; 85.45 Muzyka; 86.15 Muzyka; 86.45 Muzyka; 87.15 Muzyka; 87.45 Muzyka; 88.15 Muzyka; 88.45 Muzyka; 89.15 Muzyka; 89.45 Muzyka; 90.15 Muzyka; 90.45 Muzyka; 91.15 Muzyka; 91.45 Muzyka; 92.15 Muzyka; 92.45 Muzyka; 93.15 Muzyka; 93.45 Muzyka; 94.15 Muzyka; 94.45 Muzyka; 95.15 Muzyka; 95.45 Muzyka; 96.15 Muzyka; 96.45 Muzyka; 97.15 Muzyka; 97.45 Muzyka; 98.15 Muzyka; 98.45 Muzyka; 99.15 Muzyka; 99.45 Muzyka; 100.15 Muzyka; 100.45 Muzyka; 101.15 Muzyka; 101.45 Muzyka; 102.15 Muzyka; 102.45 Muzyka; 103.15 Muzyka; 103.45 Muzyka; 104.15 Muzyka; 104.45 Muzyka; 105.15 Muzyka; 105.45 Muzyka; 106.15 Muzyka; 106.45 Muzyka; 107.15 Muzyka; 107.45 Muzyka; 108.15 Muzyka; 108.45 Muzyka; 109.15 Muzyka; 109.45 Muzyka; 110.15 Muzyka; 110.45 Muzyka; 111.15 Muzyka; 111.45 Muzyka; 112.15 Muzyka; 112.45 Muzyka; 113.15 Muzyka; 113.45 Muzyka; 114.15 Muzyka; 114.45 Muzyka; 115.15 Muzyka; 115.45 Muzyka; 116.15 Muzyka; 116.45 Muzyka; 117.15 Muzyka; 117.45 Muzyka; 118.15 Muzyka; 118.45 Muzyka; 119.15 Muzyka; 119.45 Muzyka; 120.15 Muzyka; 120.45 Muzyka; 121.15 Muzyka; 121.45 Muzyka; 122.15 Muzyka; 122.45 Muzyka; 123.15 Muzyka; 123.45 Muzyka; 124.15 Muzyka; 124.45 Muzyka; 125.15 Muzyka; 125.45 Muzyka; 126.15 Muzyka; 126.45 Muzyka; 127.15 Muzyka; 127.45 Muzyka; 128.15 Muzyka; 128.45 Muzyka; 129.15 Muzyka; 129.45 Muzyka; 130.15 Muzyka; 130.45 Muzyka; 131.15 Muzyka; 131.45 Muzyka; 132.15 Muzyka; 132.45 Muzyka; 133.15 Muzyka; 133.45 Muzyka; 134.15 Muzyka; 134.45 Muzyka; 135.15 Muzyka; 135.45 Muzyka; 136.15 Muzyka; 136.45 Muzyka; 137.15 Muzyka; 137.45 Muzyka; 138.15 Muzyka; 138.45 Muzyka; 139.15 Muzyka; 139.45 Muzyka; 140.15 Muzyka; 140.45 Muzyka; 141.15 Muzyka; 141.45 Muzyka; 142.15 Muzyka; 142.45 Muzyka; 143.15 Muzyka; 143.45 Muzyka; 144.15 Muzyka; 144.45 Muzyka; 145.15 Muzyka; 145.45 Muzyka; 146.15 Muzyka; 146.45 Muzyka; 147.15 Muzyka; 147.45 Muzyka; 148.15 Muzyka; 148.45 Muzyka; 149.15 Muzyka; 149.45 Muzyka; 150.15 Muzyka; 150.45 Muzyka; 151.15 Muzyka; 151.45 Muzyka; 152.15 Muzyka; 152.45 Muzyka; 153.15 Muzyka; 153.45 Muzyka; 154.15 Muzyka; 154.45 Muzyka; 155.15 Muzyka; 155.45 Muzyka; 156.15 Muzyka; 156.45 Muzyka; 157.15 Muzyka; 157.45 Muzyka; 158.15 Muzyka; 158.45 Muzyka; 159.15 Muzyka; 159.45 Muzyka; 160.15 Muzyka; 160.45 Muzyka; 161.15 Muzyka; 161.45 Muzyka; 162.15 Muzyka; 162.45 Muzyka; 163.15 Muzyka; 163.45 Muzyka; 164.15 Muzyka; 164.45 Muzyka; 165.15 Muzyka; 165.45 Muzyka; 166.15 Muzyka; 166.45 Muzyka; 167.15 Muzyka; 167.45 Muzyka; 168.15 Muzyka; 168.45 Muzyka; 169.15 Muzyka; 169.45 Muzyka; 170.15 Muzyka; 170.45 Muzyka; 171.15 Muzyka; 171.45 Muzyka; 172.15 Muzyka; 172.45 Muzyka; 173.15 Muzyka; 173.45 Muzyka; 174.15 Muzyka; 174.45 Muzyka; 175.15 Muzyka; 175.45 Muzyka; 176.15 Muzyka; 176.45 Muzyka; 177.15 Muzyka; 177.45 Muzyka; 178.15 Muzyka; 178.45 Muzyka; 179.15 Muzyka; 179.45 Muzyka; 180.15 Muzyka; 180.45 Muzyka; 181.15 Muzyka; 181.45 Muzyka; 182.15 Muzyka; 182.45 Muzyka; 183.15 Muzyka; 183.45 Muzyka; 184.15 Muzyka; 184.45 Muzyka; 185.15 Muzyka; 185.45 Muzyka; 186.15 Muzyka; 186.45 Muzyka; 187.15 Muzyka; 187.45 Muzyka; 188.15 Muzyka; 188.45 Muzyka; 189.15 Muzyka; 189.45 Muzyka; 190.15 Muzyka; 190.45 Muzyka; 191.15 Muzyka; 191.45 Muzyka; 192.15 Muzyka; 192.45 Muzyka; 193.15 Muzyka; 193.45 Muzyka; 194.15 Muzyka; 194.45 Muzyka; 195.15 Muzyka; 195.45 Muzyka; 196.15 Muzyka; 196.45 Muzyka; 197.15 Muzyka; 197.45 Muzyka; 198.15 Muzyka; 198.45 Muzyka; 199.15 Muzyka; 199.45 Muzyka; 200.15 Muzyka; 200.45 Muzyka; 201.15 Muzyka; 201.45 Muzyka; 202.15 Muzyka; 202.45 Muzyka; 203.15 Muzyka; 203.45 Muzyka; 204.15 Muzyka; 204.45 Muzyka; 205.15 Muzyka; 205.45 Muzyka; 206.15 Muzyka; 206.45 Muzyka; 207.15 Muzyka; 207.45 Muzyka; 208.15 Muzyka; 208.45 Muzyka; 209.15 Muzyka; 209.45 Muzyka; 210.15 Muzyka; 210.45 Muzyka; 211.15 Muzyka; 211.45 Muzyka; 212.15 Muzyka; 212.45 Muzyka; 213.15 Muzyka; 213.45 Muzyka; 214.15 Muzyka; 214.45 Muzyka; 215.15 Muzyka; 215.45 Muzyka; 216.15 Muzyka; 216.45 Muzyka; 217.15 Muzyka; 217.45 Muzyka; 218.15 Muzyka; 218.45 Muzyka; 219.15 Muzyka; 219.45 Muzyka; 220.15 Muzyka; 220.45 Muzyka; 221.15 Muzyka; 221.45 Muzyka; 222.15 Muzyka; 222.45 Muzyka; 223.15 Muzyka; 223.45 Muzyka; 224.15 Muzyka; 224.45 Muzyka; 225.15 Muzyka; 225.45 Muzyka; 226.15 Muzyka; 226.45 Muzyka; 227.15 Muzyka; 227.45 Muzyka; 228.15 Muzyka; 228.45 Muzyka; 229.15 Muzyka; 229.45 Muzyka; 230.15 Muzyka; 230.45 Muzyka; 231.15 Muzyka; 231.45 Muzyka; 232.15 Muzyka; 232.45 Muzyka; 233.15 Muzyka; 233.45 Muzyka; 234.15 Muzyka; 234.45 Muzyka; 235.15 Muzyka; 235.45 Muzyka; 236.15 Muzyka; 236.45 Muzyka; 237.15 Muzyka; 237.45 Muzyka; 238.15 Muzyka; 238.45 Muzyka; 239.15 Muzyka; 239.45 Muzyka; 240.15 Muzyka; 240.45 Muzyka; 241.15 Muzyka; 241.45 Muzyka; 242.15 Muzyka; 242.45 Muzyka; 243.15 Muzyka; 243.45 Muzyka; 244.15 Muzyka; 244.45 Muzyka; 245.15 Muzyka; 245.45 Muzyka; 246.15 Muzyka; 246.45 Muzyka; 247.15 Muzyka; 247.45 Muzyka; 248.15 Muzyka; 248.45 Muzyka; 249.15 Muzyka; 249.45 Muzyka; 250.15 Muzyka; 250.45 Muzyka; 251.15 Muzyka; 251.45 Muzyka; 252.15 Muzyka; 252.45 Muzyka; 253.15 Muzyka; 253.45 Muzyka; 254.15 Muzyka; 254.45 Muzyka; 255.15 Muzyka; 255.45 Muzyka; 256.15 Muzyka; 256.45 Muzyka; 257.15 Muzyka; 257.45 Muzyka; 258.15 Muzyka; 258.45 Muzyka; 259.15 Muzyka; 259.45 Muzyka; 260.15 Muzyka; 260.45 Muzyka; 261.15 Muzyka; 261.45 Muzyka; 262.15 Muzyka; 262.45 Muzyka; 263.15 Muzyka; 263.45 Muzyka; 264.15 Muzyka; 264.45 Muzyka; 265.15 Muzyka; 265.45 Muzyka; 266.15 Muzyka; 266.45 Muzyka; 267.15 Muzyka; 267.45 Muzyka; 268.15 Muzyka; 268.45 Muzyka; 269.15 Muzyka; 269.45 Muzyka; 270.15 Muzyka; 270.45 Muzyka; 271.15 Muzyka; 271.45 Muzyka; 272.15 Muzyka; 272.45 Muzyka; 273.15 Muzyka; 273.45 Muzyka; 274.15 Muzyka; 274.45 Muzyka; 275.15 Muzyka; 275.45 Muzyka; 276.15 Muzyka; 276.45 Muzyka; 277.15 Muzyka; 277.45 Muzyka; 278.15 Muzyka; 278.45 Muzyka; 279.15 Muzyka; 279.45 Muzyka; 280.15 Muzyka; 280.45 Muzyka; 281.15 Muzyka; 281.45 Muzyka; 282.15 Muzyka; 282.45 Muzyka; 283.15 Muzyka; 283.45 Muzyka; 284.15 Muzyka; 284.45 Muzyka; 285.15 Muzyka; 285.45 Muzyka; 286.15 Muzyka; 286.45 Muzyka; 287.15 Muzyka; 287.45 Muzyka; 288.15 Muzyka; 288.45 Muzyka; 289.15 Muzyka; 289.45 Muzyka; 290.15 Muzyka; 290.45 Muzyka; 291.15 Muzyka; 291.45 Muzyka; 292.15 Muzyka; 292.45 Muzyka; 293.15 Muzyka; 293.45 Muzyka; 294.15 Muzyka; 294.45 Muzyka; 295.15 Muzyka; 295.45 Muzyka; 296.15 Muzyka; 296.45 Muzyka; 297.15 Muzyka; 297.45 Muzyka;