









*Proletariusze wszystkich krajów. łączcie się!*

A ★

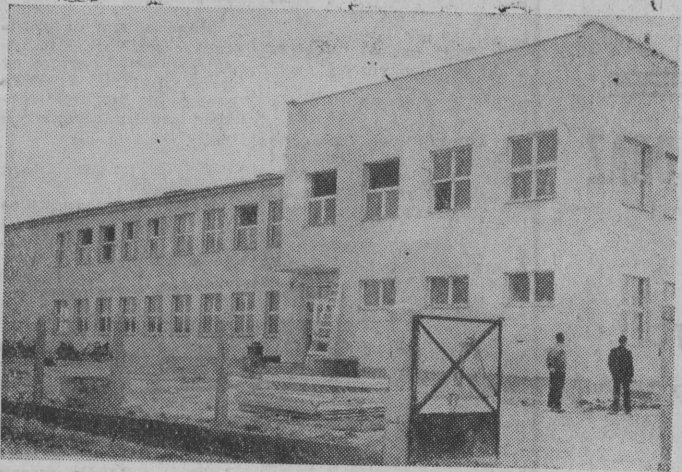
**Gazeta**

**BIAŁOSTOCKA**

**ORGAN KW POLSKIEJ ZJEDNOCZONEJ PARTII ROBOTNICZEJ**

Strony  
mutacji  
terenowych

# Nasze dwudziestolecie - KOLNO



## Rewolucja oświatowa

Osiągnięcia minionego dwudziestolecia najbardziej chyba widoczne są w dziedzinie upowszechnienia oświaty. Przed wojną na terenie powiatu kolneńskiego było 70 szkół powszechnych. Jednakże tylko 8 z nich realizowało pełny program siedmioklasowej szkoły. Przeważająca liczba szkół uczyła zaledwie czytać i pisać. Taki poziom „wiedzy” zdanem ówczesnych władców Polski powinien właśnie wy-

szkół podstawowych realizuje pełny siedmioklasowy program. Szkoły te opuszcza rocznie blisko 1100 absolwentów. Powszechność nauzsania jest całkowita. Razem uczy się w szkołach podstawowych 10.330 uczniów. Pracuje w tych szkołach 366 nauczycieli o wysokich kwalifikacjach zawodowych.

Warunki pracy szkół poprawiły się ogromnie. W dwudziestolecie wybudowa-

1938 R. - 106  
1963 R. - 1045 absolwentów

1938 R. - 8  
1963 R. - 67 szkół 7 klasowych

starzyć chłopskim dzieciom regionu kolneńskiego. Nic dziwnego, że w 1938 roku statystyki notują na terenie powiatu kolneńskiego tylko 106 absolwentów szkół podstawowych. O objęciu nauczaniem wszystkich dzieci nie było nawet mowy.

Po dwudziestu latach władzy ludowej sytuacja zmieniła się naprawdę rewolucyjnie. Powiat kolneński posiada dzisiaj 89 szkół podstawowych, liceum ogólnokształcące i szkołę zawodową. 67

## Na przykładzie jednej wsi....

O dorobku minionych lat dwudziestu można mówić sięgając do statystyki w skali kraju, województwa, powiatu. Ale można także i mówić o tym w skali jednej wioski. Nawet pierwszej lepszej wziętej wprost z mapy. Weźmy na przykład Dzierzbę — wieś w pobliżu Stawisk. Niby na pierwszy rzut oka zmieniło się tu niewiele. A jednak, przed wojną wegetacja — uporczywe wiązanie końca z końcem wedle powiedzenia za dużo żeby umrzeć, za mało żeby żyć. Tylko jedno dziecko z tej wsi w ciągu roku kończyło pełną szkołę podstawową. Większość dzieci poprzestawała na nauce czytania i podpisywania się. Dzisiaj rocznie kończy szkołę podstawową 12—18 dzieci. 15 dzieci uczy się obecnie w szkołach średnich. Czwooro młodych ludzi z Dzierzby ukończyło szkoły wyższe a 18 — uzyskało cenzusy średnich szkół.

Przed wojną sensację we wsi wzbudzał rower. Dziś jest tu 14 motocykli, około 30 rowerów, odbiornik radiowy w każdym domu. Działają dobrze kółka rolnicze, jest dobra świetlica, odbywają się odczyty i wieczornice kulturalne. Wokół domów założono estetyczne ogródki kwiatowe. Wegetacja bez perspektyw zamieniła się w normalne życie ze wszystkimi jego kłopotami, ale także ze wszystkimi jego radościami i zadowoleniem z owoców własnej pracy.

Powiat kolneński — dawniej ziemia biedna i zaniedbana. Dziś — region równie ważny w gospodarce województwa jak i inne powiaty. Dawniej zacofanie — dzisiaj racjonalna gospodarka rolna. Dawna „kurpiowska bieda” przestała być nieuchronnym losem tysięcy ludzi. Powiat kolneński zajmuje szóste miejsce w województwie pod względem liczby ludności rolniczej. Istnieje tu blisko 11 tysięcy gospodarstw chłopskich. Rolnictwo jest tu głównym działem gospodarki. Rolnictwo to zanotowało w dwudziestolecie znaczne sukcesy — widoczne tym bardziej, że przed wojną należało do najbardziej zacofanych w Polsce.

Rejestr osiągnięć XX-lecia Polski Ludowej w pow. kolneńskim jest obszerny. Nasza encyklopedia z konieczności obejmuje tylko rzeczy najbardziej charakterystyczne i istotne.

**ANALFABETYZM** — w latach międzywojennych powszechne zjawisko na wsi kolneńskiej. Dziś zlikwidowany zupełnie dzięki ogromnemu rozwojowi szkolnictwa.

**BUDOWNICTWO** — wyraża się liczbą 487 izb w 10 blokach ZOR. 151 izb wybudowały zakłady pracy. Wzniesiono także 5 gmachów dla potrzeb powstającej w dwudziestolecie administracji powiatu.

**CZYNY SPOŁECZNE** — to duża pomoc społeczeństwa w inwestycyjnym wysiłku państwa. Dzięki czynom w powiecie wybudowano wiele dróg lokalnych, szkół, świetlic, zalesiono dziesiątki hektarów nieużytków.

**DROGI** — dawniej w powiecie nie było ani kilometra drogi asfaltowej. Dziś główne połączenia szosowe Kolna z sąsiednimi miastami są asfaltowane.

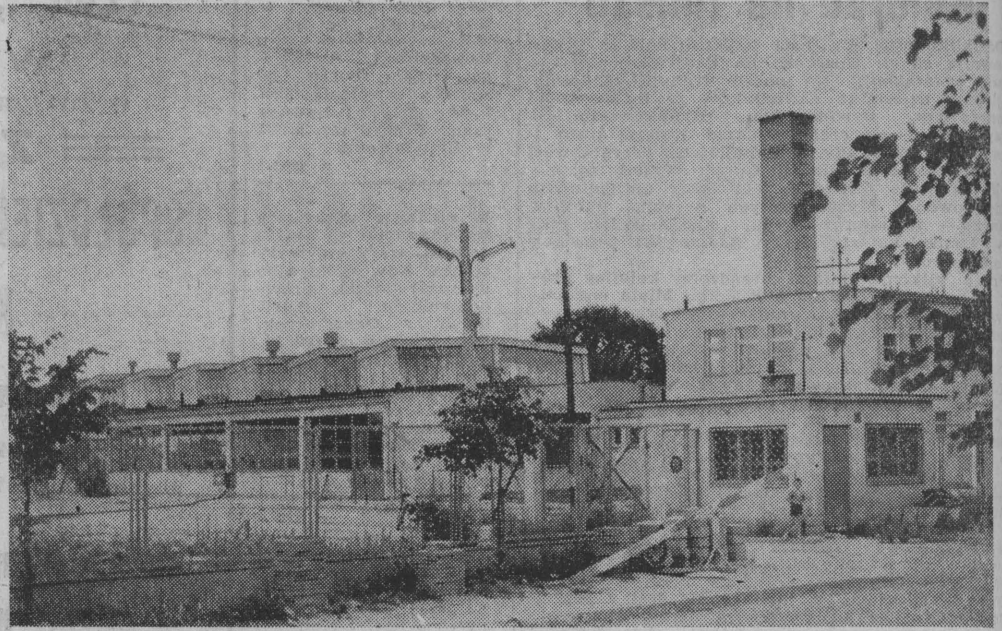
**ELEKTRYFIKACJA** — objęto nią już 67 proc. wsi w powiecie nakładem znacznych kosztów. Tylko jedna linia wysokiego napięcia Lyse — Kolno kosztowała 26 milionów złotych. Przed wojną żadna wieś w powiecie nie była zelektryfikowana.

**FUNDUSZ ROZWOJU ROLNICTWA** — aczkolwiek jeszcze nie w pełni wykorzystywany umożliwił postęp mechanizacji rolnictwa. Wynosi on w powiecie 72 milionów złotych.

**GOSPODARKA KOMUNALNA** — przed wojną pojęcie w Kolnie nieznanne. W dwudziestolecie z funduszy gospodarki komunalnej w powiecie wyremontowano 440 izb, wybudowano 1,7 km wodociągu i 1,2 sieci kanalizacyjnej.

**HANDEL** — szczególnie wiejski przeżywa swój rozkwit. Niezależnie od stałej poprawy zaopatrzenia wiejskich sklepów poprawiają się ich warunki lokalowe. Z ciasnych izb w wiejskich chatkach sklepy przenoszą się do nowoczesnych pawilonów GS.

**INWESTYCJE** — ze względu na rolniczy charakter powiatu dotyczą przede wszystkim wsi. Do roku 1963 na inwestycje rolne w powiecie wydano sumę 121,8 miliona złotych. Dodać do tego trzeba pomoc kredytową państwa



Zakład dziewiarski w Kolnie — inwestycja przemysłowa o dużym znaczeniu dla miasta. Zakład zatrudni sporo ludzi likwidując tym samym w znacznym stopniu nadwyżki siły roboczej w mieście.

## Zielona szansa

Powiat kolneński dzieli się na dwa regiony: tzw. „wschodni” o dość dobrych glebach i wysokiej stosunkowo kulturze rolnej i kurpiowski o glebach słabszych i wsiach biednych. Olbrzymie nakłady państwowe na meliorację przekreśliły upośledzenie Kurpiowszczyzny. Łąki to wielka zielona szansa tego regionu. Dzięki melioracji powstaje tu i już częściowo powstała duża baza paszowa dla rozwoju hodowli bydła. Hodowla jest dzisiaj głównym kierunkiem rozwoju gospodarki rolnej na Kurpiach. W przyszłej pięcioletce w powiecie planuje się przeznaczyć na meliorację około 100 milionów złotych. Znaczna część tych nakładów została zostanie na zmeliorowanie i zagospodarowanie łąk regionu kurpiowskiego. Do końca przyszłego roku obszar zmeliorowanych łąk w powiecie wyniesie blisko 12 tysięcy ha. Jest to wielki zasób paszy, zakładając oczywiście, że rolnicy poprzez spółki wodne należycie zmeliorowane tereny zagospodarują i uprawią. Można więc śmiało mówić, że Kurpie będą krajną mlekem płynącą. To jest zresztą podstawą planowania rozbudowy w powiecie przetwórczego przemysłu mleczarskiego.

## Kolneńska encyklopedia XX-lecia

utrzymania wobec niskiej klasy tutejszych gleb i karłowatości gospodarstw.

**ŁĄKI** — położone nad licznymi rzekami stanowią dziś wielką szansę rozwoju gospodarczego Kurpiów. Po melioracji stały się źródłem paszy i bazą hodowli bydła. Dotychczas melioracja kosztowała państwo ponad 40 milionów złotych. Tylko w ostatnich trzech latach zmeliorowano więcej łąk niż w całym międzywojennym dwudziestolecie.

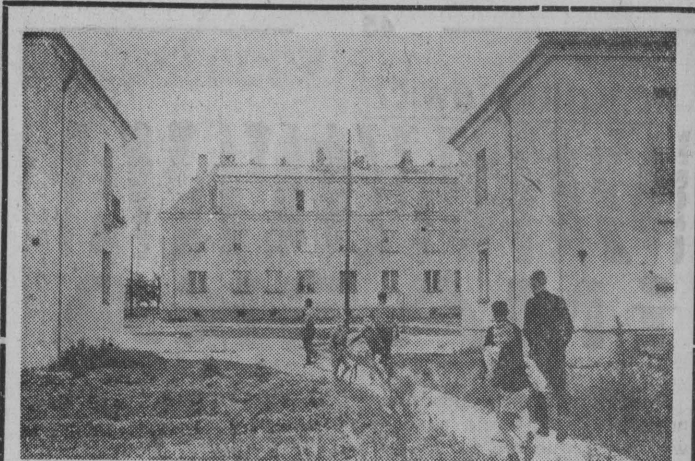
**MECHANIZACJA ROLNICTWA** — to także nowe pojęcie i zjawisko na kolneńskiej wsi. Obecnie pracuje na tutejszych polach 69 traktorów, ponad 1100 żniwiarów i kosiarek, ponad 950 siewników a także wiele innego sprzętu.

**NAWOZY SZTUCZNE** — dla kolneńskich wsi także zdobycz XX-lecia. Przed wojną prawie nieznanne. Jeszcze w 1952 r. zużyto ich tylko 120 ton. W roku ubiegłym zużycie wzrosło do 5.340 ton. Obecnie popyt na nawozy przekracza ich podaż.

**ORGANIZACJE PARTYZYNE PZPR** — są motorem przemian w swoich środowiskach. Ich liczba stale rośnie. W latach 1959—1963 powiatowa organizacja partyjna przyjęła 1048 nowych członków. Powstały w tym czasie 32 nowe organizacje podstawowe.

**PRZEMYSŁ** — przed wojną nie istniał zupełnie. Po wojnie rozwija się przemysł przetwórczy w oparciu o surowce rolnicze. Wybudowano także duży zakład dziewiarski w Kolnie.

**REZERWY ROLNICTWA** — ciągle jeszcze duże. Polegają głównie na unowocześnieniu metod gospodarowania, rozwoju hodowli, wykorzystaniu zmeliorowanych łąk i pastwisk. Uruchomienie części tych rezerw już dokonane, przyniosły one wydatną poprawę w sytuacji materialnej kolneńskich rolników.



Nowe budynki mieszkalne wzniesione w Kolnie w ostatnich latach (patrz nasza „encyklopedia”) i drewniak stanowiący jedyny okaz budownictwa przedwojennego. Ten kontrast jest wymowny, bo dodać trzeba, że i ten przedwojenny drewniak był po wojnie gruntownie remontowany.



Handel wiejski doczekał się wreszcie estetycznych lokali sklepowych. W powiecie pobudowano w ostatnich latach 9 nowoczesnych pawilonów sklepowych. Są one dobrze zaopatrzone.