

Gazeta BIAŁOSTOCKA

ORGAN KW POLSKIEJ ZJEDNOCZONEJ PARTII ROBOTNICZEJ

Nr 112 (2712) Czwartek, 12. V. 1960 r. Cena 50 gr.

Ruszyła walcownia rur stalowych w Hucie im. Lenina

KRAKÓW (PAP) 11. 5.

Lista wyrobów hutniczych produkowanych przez załogę kombinatu metalurgicznego im. Lenina, uzupełniona zostaje nowym asortymentem. Są nim rury stalowe nowo uruchomionej walcowni, wchodzącej w skład zespołu podstawowych obiektów, uszlachetniających produkcję huty.

Zakończenie przed ustalonym terminem robót w nowym wydziale i stworzenie w nim warunków do walcowania rur było przedmiotem zobowiązania budowniczych kombinatu podjętego w końcu marca br.

Łącznie, po zakończeniu budowy dalszych obiektów walcowni, Huta im. Lenina produkować będzie ponad 100 tys. ton rur stalowych rocznie.

Delegacja KP Chin przybyła do Polski

WARSZAWA (PAP) 11. 5.

10 bm. przybyła do Polski, na zaproszenie Komitetu Centralnego PZPR, delegacja Komunistycznej Partii Chin.

W skład delegacji wchodzi: zastępca członka Biura Politycznego KC KP Chin i wicepremier Rady Państwowej Po I-po — przewodniczący delegacji oraz jej członkowie: członek KC KP Chin, I zastępca ministra Gospodarki i Energetyki Li Pao-hua, minister Budownictwa Liu Siu-feng, członek Sekretariatu Prowincjonalnego Komitetu Partijnego w Hubei Szu Tao-czi oraz członek Sekretariatu Prowincjonalnego Komitetu Partijnego i zastępca przewodniczącego Komitetu Ludowego w Czekiang Ho Szih-lien.

W czasie pobytu w naszym kraju delegacja KP Chin spotka się z członkami kierownictwa PZPR i czołowymi działaczami partii oraz odbędzie podróż po Polsce.

Nowe szczegóły w sprawie U-2

MOSKWA (PAP) 11. 5.

„Krasnaja Zwiezda” podała we wtorek niektóre szczegóły na temat amerykańskiego samolotu wywiadowczego, strąconego 1 maja pod Świerdłowskiem.

W kabinie samolotu znaleziono mapę nawigacyjną w skali 1:2 milionów, z zaznaczoną trasą z Pakistanu przez Morze Aralskie, Archangielsk, Murmańsk do lotniska Bodoe na terytorium Norwegii. Większe miasta, lotniska, zakłady

przemysłowe i inne ważne obiekty podkreślone są czerwioną linią. Tam szpieg miał włączyć aparat fotograficzny.

Jak podaje „Krasnaja Zwiezda”, dowództwo jednostki 10-10, w której służył Powers, zapomniało go, iż lot będzie „bezpieczny”. Nawet wówczas, gdy samolot zaczął spadać, Powers pomyślał, że widocznie nastąpił wybuch w silniku maszyny.

Badanie szczątków zestrzelonego samolotu pozwoliło stwierdzić, że maszyna wyposażona w dodatkowe zbiorniki paliwa, zamocowane na stałe. Samolot miał pod dostatkiem paliwa, aby przelecieć trasę oznaczoną na mapie.

Specjaliści radzieccy badający urządzenie katapultowe z zestrzelonego „U-2” wykryli elektryczny przekaźnik pirotechniczny pod siedzeniem katapultowym oznaczony był stemplem, z którego wynika, że ostatni raz ładunek ten sprawdzono w roku 1956. Oznaczałoby to, że ładunek n boju nie był już pierwszej jakości. Nie wybuchłoby, gdyby lotnik chcąc się ratować, naciągnął dźwignię katapultowania. Urządzenie wybuchowe było natomiast w porządku. Nie oszczędziłoby ono ani maszyny ani lotnika.

Trzęsienie ziemi w Japonii

TOKIO (PAP) 11. 5.

Jak podało radio Tokio, w środę rano zanotowano w Japonii trzęsienie ziemi, które trwało około 2 minut. Wstrząs dał się odczuć w południowo-zachodniej części wyspy Honsiu oraz na wyspie Sikou.

C. d. na str. 2

Wrocław

w 15 rocznicę powrotu do Macierzy



NA ZDJĘCIU: na wrocławskim rynku. CAF — fot. Tyński

Przygotowania do konferencji na szczycie

PARYŻ (PAP) 11. 5.

Korespondent paryski (PAP) red. Gerhard pisze: W stolicy Francji trwają ostatnie przygotowania do rozpoczęcia się już za kilka dni konferencji na szczycie.

Prezydent de Gaulle postanowił, że spotkania „wielkiej czwórki” odbywać się będą w Pałacu Elizejskim w salonie, w którym zwykle obradują ministrowie.

Uczestnicy konferencji będą dysponowali — zależnie od liczby, w jakiej się zbiorą — jednym z trzech stołów okrągłych o średnicy 3,5 metra. Przy pierwszym obradować będą tylko przywódcy czterech mocarstw, przy drugim „wielka czwórka” wspólnie z ministrami spraw zagranicznych — przy trzecim — „wielka czwórka” mini-

strowie spraw zagranicznych wraz z ekspertami.

W Paryżu nie przewiduje się żadnych specjalnych uroczystości związanych z konferencją na szczycie. Jedynie

C. d. na str. 2

Leonora Suppan koncertuje w Białymstoku

Po recitalu znakomitego barytona Jerzego Artysza i po niezwykle udanym występie pianisty francuskiego Alaina Bernheima Państwowa Orkiestra Symfoniczna przygotowała nam nową niespodziankę. Korzystając z obecności w Polsce świetnej austriackiej pianistki LEONORY SUPPAN zaproszono ją do koncertowania w Białymstoku. Pianistka ta jako jedyna reprezentowała Austrię w VI Międzynarodowym Konkursie Chopinowskim w Warszawie. W Białymstoku wystąpi wraz z naszą Orkiestrą Symfoniczną grając koncert fortepianowy e-moll Chopina.

Koncert ten poprowadzi gościnnie, znany już białostockim melomanom doskonały i wytrawny dyrygent — WACŁAW GEIGER. W programie oprócz wspomnianego Koncertu Chopina usłyszymy serenade na smyczki M. Karłowicza oraz II Symfonię L. Beethovena. Koncert odbędzie się w poniedziałek, 16 bm. (godz. 16.30 i 19.00). Bilety rozprowadza „Orbis”, „Gromada” i kasa teatru. (m)

Międzynarodowa sesja geologów w Warszawie

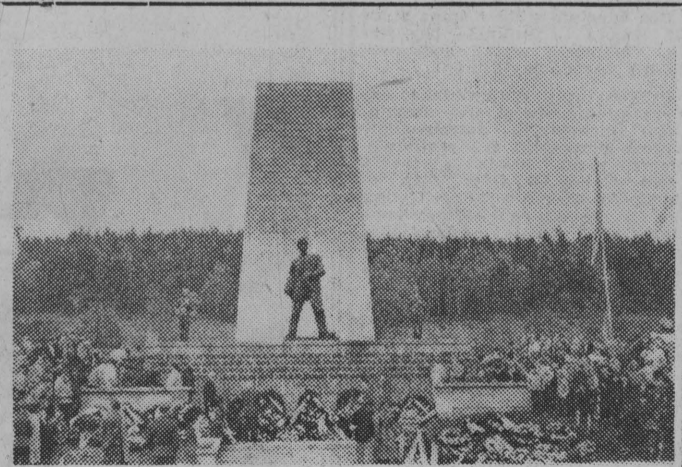
WARSZAWA (PAP) 11. 5.

Wczoraj rano w Warszawie rozpoczęła obrady międzynarodowa sesja geologów, zorganizowana z okazji 49 lat istnienia Instytutu Geologicznego. Obok specjalistów polskich w obradach biorą udział naukowcy i przedstawiciele służb geologicznych 9 krajów: Belgii, CSR, Jugosławii, NRD, Rumunii, Węgier, Szwecji i ZSRR.

Stan pogotowia w Rodezji

LONDYN (PAP) 11. 5.

W części Rodezji północnej gdzie w ostatnich dniach dochodziło do krwawych starć między ludnością białą i kolorową ogłoszono we wtorek stan pogotowia. Na polecenie gubernatora tego kraju powołano pod broń wszystkie rezerwy policji. Poza tym z innych części tego protektoratu ściągają się oddziały policyjne. Gmach sądu w mieście Ndola, gdzie odbyć się ma rozprawa przeciwko 60 uczestnikom niedzielnym rozruchom strzeżony jest przez wzmocnione oddziały policji.



W 15 rocznicę zakończenia wojny odbyła się w Rogońcu na terenie byłego hitler-wskiego obozu koncentracyjnego Grossrossen wielka manifestacja młodzieży pod hasłem „Nigdy więcej wojny”. Wzięły w niej udział delegacje: Czechośłowackiego Związku Młodzieży, FDJ oraz młodzieży polskiej. NA ZDJĘCIU: u stóp mauzoleum ku czci pomordowanych złożono liczne wieńce. CAF — fot. Szyperko

299 szkół Tysiąclecia na liście nr 2

WARSZAWA (PAP) 11. 5.

11 bm. pod przewodnictwem marszałka Sejmu Czesława Wycecha odbyło się w Warszawie posiedzenie Krajowego Komitetu Społecznego Funduszu Budowy Szkół

Na posiedzeniu zatwierdzona została lista nr 2 szkół Tysiąclecia oraz dokonano oceny sytuacji w budownictwie tych placówek. Lista nr 2 zawiera 299 obiektów o 2,611 izbach lekcyjnych łącznie.

Dotychczas oddano w całym kraju do użytku około 21 szkół — pomników Tysiąclecia

Przez pierwszy obradę atomowych doradców technicznych

GENEWA (PAP) 11. 5.

Doradcy techniczni delegacji radzieckiej, amerykańskiej, angielskiej na genewską konferencję w sprawie utrzymania doświadczeń atomowych obradowali po raz pierwszy w środę, 11 bm. Dośćcom powierzono misję ustalenia wspólnego programu badań pozwalających na uzyskanie dotychczasowych metod wykrywania i identyfikacji eksplozji atomowych.

Obrady doradców będą kontynuowane mimo zawieszenia prac konferencji genewskiej w związku z paryskim spotkaniem na szczycie. Wskazuje trzeci delegacji odczuwać bowiem, Genewę pod koniec bieżącego tygodnia, udając się do stolicy Francji.

Po wykryciu spisku anty rządowego w Gwinei

PARYŻ (PAP) 11. 5.

Według doniesień AFP z Konakry, gwinejski trybunał skazał na śmierć 19 osób (w tym 8 zaocznie), na 10 lat ciężkiego więzienia jedną osobę i na kary po 15 lat ciężkiego więzienia 21 osób za udział w spisku kontrrewolucyjnym z 20 kwietnia. Prezydent Gwinei Sekou Toure oświadczył, że ostatnio wykryto inny podobny spisek oraz skonfiskowano zapasy broni i amunicji.

MOSKWA (PAP) 11. 5.

Jak donosi agencja TASS z Konakry, przemawiając w ogólnonarodowym przemówieniu prezydent Sekou Toure narzekał do wykrytego przez władze bezpieczeństwa spisku antypaństwowego i oświadczył, że jest przekonany, iż żadne prowokacje — nawet poparte czołgami i samolotami — nie zdołają ograć narodowi gwinejskie — na zawsze wywalczony niepodległości.

Konakry otwarta została przez wojsko. Zgromadzone na terenie materiały wybuchowe, broń maszynowa, pistolety, noszą znaki fabryczne przedsiębiorstw amerykańskich, angielskich i zachodniemieckich. Przedstawiciel rządu Gwinei, który udzielał wyjaśnień w wystawowej, podkreślił, że w Konakry odebrano więcej niż posiada cała armia gwinejska.

POGODA

12.5 — zachmurzenie umiarkowane lub duże, możliwe opady. Temperatura do 19 stop. C. Wiatr słaby z kierunków północnych. PÓJUTRO — pogoda bez większych zmian.

Oni już wpłacili na nowe szkoły

Każdy zakład pracy, a więc i kadłoby robotników, ma swój plan wysokości świadczeń na budowę szkół Tysiąclecia. To samo dotyczy każdej wsi i każdego gospodarza.



Fot. — F. L.

Jajko i książka

Jajko można sprzedać i otrzymać za nie pieniądze na drobne wydatki. Ale na wsi nieraz łatwiej o jajko niż o pieniądze, a drobnym rolnikowi zdobyć się na kupno masywny natowóz czy narzędzi rolniczych za kilkadziesiąt złotych lub kilka tysięcy, niż na... książkę.

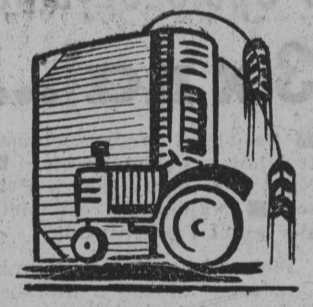
dzielnie zabrać, bo nigdzie nie może znaleźć podręcznika traktującego o tego rodzaju uprawach. Podobnie poszukiwane są książki z zakresu warzywnictwa, drobiarstwa, a nawet z zakresu upraw podstawowych roślin. Naturalnie chodzi tu stale o popularne opracowania.

Spółdzielczość szkolna uczy koleżeńskości

Wielu przyczyn możemy dziś pisać o tych sprawach z optymizmem. Książka rolnicza bowiem z coraz większym powodzeniem szturmuje białostockie. Przekonują ją cyfry. Gdy w 1958 roku rolnicy naszego województwa wydali w księgarniach „Domu Książki” 350 tys. zł na książki rolnicze, to w 1959 r. wydatki ich na ten cel sięgają już 435 tys. zł. W bieżącym roku „Dom Książki” zaplanował sprowadzenie książek rolniczych za pół miliona zł. W pierwszym już kwartale sprzedano tych książek za 220 tys. zł. Oznacza to, że tegorocznie zamówienie trzeba będzie poważnie rozszerzyć.

ostаточно wielu instruktorów — prelegentów jadąc do wsi na wykład, zabiera ze sobą paczkę popularnych broszur czy książeczek o tematyce rolnej. Robią to jakoby na zamówienie rolników, którzy zawsze upominają się o pomoc prelektora jakąś broszurką, ulotką, jednym słowem — czymś na piśmie, co mogłoby służyć dla lepszego zapamiętania prelekcji za brać do domu. Notować miarowicie to, co mówi prelegent, nie zawsze jest wygodnie ciężką, spracowaną biografią broszurki, książki, książeczki i proponują ich sprzedaż rolnikom. Rolnicy kupują chętnie, chociaż nieraz miast zapłacić 3-6 złotych, wolać dać 3-4 jajka. Mądrzy są ci instruktorzy, którzy godzą się na ten środek płatniczy. Bo chyba inaczej na drogę sprowadzenia rolnika do książki rolniczej nie jest zła.

Wielu przyczyn możemy dziś pisać o tych sprawach z optymizmem. Książka rolnicza bowiem z coraz większym powodzeniem szturmuje białostockie. Przekonują ją cyfry. Gdy w 1958 roku rolnicy naszego województwa wydali w księgarniach „Domu Książki” 350 tys. zł na książki rolnicze, to w 1959 r. wydatki ich na ten cel sięgają już 435 tys. zł. W bieżącym roku „Dom Książki” zaplanował sprowadzenie książek rolniczych za pół miliona zł. W pierwszym już kwartale sprzedano tych książek za 220 tys. zł. Oznacza to, że tegorocznie zamówienie trzeba będzie poważnie rozszerzyć.



Wielu przyczyn możemy dziś pisać o tych sprawach z optymizmem. Książka rolnicza bowiem z coraz większym powodzeniem szturmuje białostockie. Przekonują ją cyfry. Gdy w 1958 roku rolnicy naszego województwa wydali w księgarniach „Domu Książki” 350 tys. zł na książki rolnicze, to w 1959 r. wydatki ich na ten cel sięgają już 435 tys. zł. W bieżącym roku „Dom Książki” zaplanował sprowadzenie książek rolniczych za pół miliona zł. W pierwszym już kwartale sprzedano tych książek za 220 tys. zł. Oznacza to, że tegorocznie zamówienie trzeba będzie poważnie rozszerzyć.

Wielu przyczyn możemy dziś pisać o tych sprawach z optymizmem. Książka rolnicza bowiem z coraz większym powodzeniem szturmuje białostockie. Przekonują ją cyfry. Gdy w 1958 roku rolnicy naszego województwa wydali w księgarniach „Domu Książki” 350 tys. zł na książki rolnicze, to w 1959 r. wydatki ich na ten cel sięgają już 435 tys. zł. W bieżącym roku „Dom Książki” zaplanował sprowadzenie książek rolniczych za pół miliona zł. W pierwszym już kwartale sprzedano tych książek za 220 tys. zł. Oznacza to, że tegorocznie zamówienie trzeba będzie poważnie rozszerzyć.

Wielu przyczyn możemy dziś pisać o tych sprawach z optymizmem. Książka rolnicza bowiem z coraz większym powodzeniem szturmuje białostockie. Przekonują ją cyfry. Gdy w 1958 roku rolnicy naszego województwa wydali w księgarniach „Domu Książki” 350 tys. zł na książki rolnicze, to w 1959 r. wydatki ich na ten cel sięgają już 435 tys. zł. W bieżącym roku „Dom Książki” zaplanował sprowadzenie książek rolniczych za pół miliona zł. W pierwszym już kwartale sprzedano tych książek za 220 tys. zł. Oznacza to, że tegorocznie zamówienie trzeba będzie poważnie rozszerzyć.

Wielu przyczyn możemy dziś pisać o tych sprawach z optymizmem. Książka rolnicza bowiem z coraz większym powodzeniem szturmuje białostockie. Przekonują ją cyfry. Gdy w 1958 roku rolnicy naszego województwa wydali w księgarniach „Domu Książki” 350 tys. zł na książki rolnicze, to w 1959 r. wydatki ich na ten cel sięgają już 435 tys. zł. W bieżącym roku „Dom Książki” zaplanował sprowadzenie książek rolniczych za pół miliona zł. W pierwszym już kwartale sprzedano tych książek za 220 tys. zł. Oznacza to, że tegorocznie zamówienie trzeba będzie poważnie rozszerzyć.

Wielu przyczyn możemy dziś pisać o tych sprawach z optymizmem. Książka rolnicza bowiem z coraz większym powodzeniem szturmuje białostockie. Przekonują ją cyfry. Gdy w 1958 roku rolnicy naszego województwa wydali w księgarniach „Domu Książki” 350 tys. zł na książki rolnicze, to w 1959 r. wydatki ich na ten cel sięgają już 435 tys. zł. W bieżącym roku „Dom Książki” zaplanował sprowadzenie książek rolniczych za pół miliona zł. W pierwszym już kwartale sprzedano tych książek za 220 tys. zł. Oznacza to, że tegorocznie zamówienie trzeba będzie poważnie rozszerzyć.

RANGA spółdzielczego mieszkania

SPRAWY własnościowe od wielu lat stanowią „piętę achillesową” spółdzielczości mieszkaniowej w naszym województwie. Oto kilka przykładów. Białostocka Spółdzielnia Mieszkaniowa nie może dokonać ostatniego rozliczenia z Bankiem Inwestycyjnym z tytułu własności osiedli przy ul. Lipowej 31-33 oraz 24. gdyż dotychczas nie posiada aktu notarialnego stwierdzającego kupno działek, na których od wielu lat stoją spółdzielcze domy.

SPRAWY własnościowe od wielu lat stanowią „piętę achillesową” spółdzielczości mieszkaniowej w naszym województwie. Oto kilka przykładów. Białostocka Spółdzielnia Mieszkaniowa nie może dokonać ostatniego rozliczenia z Bankiem Inwestycyjnym z tytułu własności osiedli przy ul. Lipowej 31-33 oraz 24. gdyż dotychczas nie posiada aktu notarialnego stwierdzającego kupno działek, na których od wielu lat stoją spółdzielcze domy.

SPRAWY własnościowe od wielu lat stanowią „piętę achillesową” spółdzielczości mieszkaniowej w naszym województwie. Oto kilka przykładów. Białostocka Spółdzielnia Mieszkaniowa nie może dokonać ostatniego rozliczenia z Bankiem Inwestycyjnym z tytułu własności osiedli przy ul. Lipowej 31-33 oraz 24. gdyż dotychczas nie posiada aktu notarialnego stwierdzającego kupno działek, na których od wielu lat stoją spółdzielcze domy.

SPRAWY własnościowe od wielu lat stanowią „piętę achillesową” spółdzielczości mieszkaniowej w naszym województwie. Oto kilka przykładów. Białostocka Spółdzielnia Mieszkaniowa nie może dokonać ostatniego rozliczenia z Bankiem Inwestycyjnym z tytułu własności osiedli przy ul. Lipowej 31-33 oraz 24. gdyż dotychczas nie posiada aktu notarialnego stwierdzającego kupno działek, na których od wielu lat stoją spółdzielcze domy.

SPRAWY własnościowe od wielu lat stanowią „piętę achillesową” spółdzielczości mieszkaniowej w naszym województwie. Oto kilka przykładów. Białostocka Spółdzielnia Mieszkaniowa nie może dokonać ostatniego rozliczenia z Bankiem Inwestycyjnym z tytułu własności osiedli przy ul. Lipowej 31-33 oraz 24. gdyż dotychczas nie posiada aktu notarialnego stwierdzającego kupno działek, na których od wielu lat stoją spółdzielcze domy.

SPRAWY własnościowe od wielu lat stanowią „piętę achillesową” spółdzielczości mieszkaniowej w naszym województwie. Oto kilka przykładów. Białostocka Spółdzielnia Mieszkaniowa nie może dokonać ostatniego rozliczenia z Bankiem Inwestycyjnym z tytułu własności osiedli przy ul. Lipowej 31-33 oraz 24. gdyż dotychczas nie posiada aktu notarialnego stwierdzającego kupno działek, na których od wielu lat stoją spółdzielcze domy.

SPRAWY własnościowe od wielu lat stanowią „piętę achillesową” spółdzielczości mieszkaniowej w naszym województwie. Oto kilka przykładów. Białostocka Spółdzielnia Mieszkaniowa nie może dokonać ostatniego rozliczenia z Bankiem Inwestycyjnym z tytułu własności osiedli przy ul. Lipowej 31-33 oraz 24. gdyż dotychczas nie posiada aktu notarialnego stwierdzającego kupno działek, na których od wielu lat stoją spółdzielcze domy.

SPRAWY własnościowe od wielu lat stanowią „piętę achillesową” spółdzielczości mieszkaniowej w naszym województwie. Oto kilka przykładów. Białostocka Spółdzielnia Mieszkaniowa nie może dokonać ostatniego rozliczenia z Bankiem Inwestycyjnym z tytułu własności osiedli przy ul. Lipowej 31-33 oraz 24. gdyż dotychczas nie posiada aktu notarialnego stwierdzającego kupno działek, na których od wielu lat stoją spółdzielcze domy.

SPRAWY własnościowe od wielu lat stanowią „piętę achillesową” spółdzielczości mieszkaniowej w naszym województwie. Oto kilka przykładów. Białostocka Spółdzielnia Mieszkaniowa nie może dokonać ostatniego rozliczenia z Bankiem Inwestycyjnym z tytułu własności osiedli przy ul. Lipowej 31-33 oraz 24. gdyż dotychczas nie posiada aktu notarialnego stwierdzającego kupno działek, na których od wielu lat stoją spółdzielcze domy.

SPRAWY własnościowe od wielu lat stanowią „piętę achillesową” spółdzielczości mieszkaniowej w naszym województwie. Oto kilka przykładów. Białostocka Spółdzielnia Mieszkaniowa nie może dokonać ostatniego rozliczenia z Bankiem Inwestycyjnym z tytułu własności osiedli przy ul. Lipowej 31-33 oraz 24. gdyż dotychczas nie posiada aktu notarialnego stwierdzającego kupno działek, na których od wielu lat stoją spółdzielcze domy.

Dni Oświaty, Książki i Prasy

Wzrasta czytelnictwo w powiecie grajewskim

W powiecie grajewskim oprócz licznych bibliotek szkolnych czynnych jest 13 bibliotek powszechnych i 90 punktów bibliotecznych. W okresie I kwartału br. wzrosło czytelnictwo.

Z obchodów XV rocznicy zwycięstwa

9 maja, w XV rocznicę zwycięstwa nad faszyzmem, wyruszył w godzinach popołudniowych ulicami Bielska Podlaskiego pochod delegacji szkieł, organizacji społecznych, młodzieży szkolnej i harcerskiej z wieciami na cmentarz wojenny, gdzie złożono wieńce i wianki kwiatów.

Tego rodzaju trudności znaczenie opóźniają budowę i powodują zaufanie członków spółdzielni, którzy przecież zaangażowali się finansowo i w niecierpliwość oczekują poprawy swoich warunków mieszkaniowych.

SPÓŁDZIELCZOŚĆ mieszkaniowa, szczególnie typu lokatorskiego, odgrywa ostatnio w naszym województwie poważną rolę. Jak wiadomo, Białostocka Spółdzielnia Mieszkaniowa wykupia z budownictwa DBOR jedno z najpiękniejszych osiedli, między ul. Lipową a Aleją 1 Maja w Białymstoku oraz po jednym bloku w Łomży i Elku.

Piękną rozwija się Spółdzielnia Naukowców w Łomży. W trakcie budowy są bloki Spółdzielni Młodzieżowej i Młodzieżowej Zakładowej „Zachęta” w Białymstoku. Spółdzielnia Mieszkaniowa w Łapach, Augustowie i Łomży. Łącznie ze zrzeszeniami Budowy Domów Jednorodzinnych działa w naszym województwie 26 spółdzielni o 12 tysieciach mieszkań. Trzeba liczyć się z ich dalszym rozwojem.

GROMADZAC środki własne spółdzielstwa spółdzielczości mieszkaniowej pozwoliła nie tylko na zapożyczenie w pewnym stopniu grodu mieszkaniowego, ale znaczenie odciąża państwowe nakłady inwestycyjne na budownictwo mieszkaniowe oraz umożliwiła wyjście z budownictwem mieszkaniowym w teren.

Spółdzielczość walczy z wielu trudnościami i popelnia nieraz błędy, które zresztą zawsze towarzyszą procesowi rozwoju. Ale mając na względzie jej wkład ogólny w budownictwo mieszkaniowe oraz oddziaływanie na całe społeczeństwo w kierunku poszanowania własności społecznej, wdrażania dyscypliny społecznej i zamiłowania do porządku — trzeba koniecznie JEJ POMÓC.

H. KOLAKOWSKA

TO: OWO o Wigrach

Spór 11 największych jezior polskich najgłębszym są suwalskie Wigry. Posiadają one 73 m głębokości (a na przykład Mamry — 40 m, Śniardwy — 23 m, Miedwie — 42 m, Gopło — 16 m, Gardno — 9 m).

Koło Gospodyń Wiejskich powstaje w Drogoszewie

We wsi Drogoszewo powstaje Koło Gospodyń Wiejskich. Do koła zapisało się już 31 członkini. Najwięcej aktywności przy organizacji koła przejawia Krystyna Szymborska, nauczycielka, członkini PZPR.

Byli członkowie partii wstępują ponownie w jej szeregi

W bieżącym roku, w trakcie ogromnego napływu nowych kandydatów do partii, zanotowano zjawisko ponownego wstępowania do partii ludzi, którzy w milionowym okresie zostali skreśleni z listy członków partii. W styczniu przyjęto takich towarzyszy 12, w lutym 29, w marcu — 29, a w kwietniu — 30. W większości wypadków towarzysze ci zostali skreśleni z listy członków partii za bierność.

Okazuje się jednak, że decyzyjnie nie uwzględniając fakt, że i organizacje, do których należeli towarzysze, były również mało aktywne. Obecnie, kiedy nastąpił ogólny wzrost aktywności szeregu partii, skreśleni towarzysze ponownie ubiegają się o przyjęcie ich w poczet kandydatów. I organizacje partyjne słusznie postępują, że przyjmują w swe szeregi tych towarzyszy. (e)

12 maja ŁOMŻA STANIE SIĘ MIASTEM ZIELENI

Hasło 100 milionów drzew na Tysiąclecie szeroko echem odbiło się w Łomży. Do maja br. wysadzono tu 2.300 sztuk drzew, 210 sztuk róż szlachetnych i 114 sztuk krzewów. W akcji tej wyróżniła się młodzież szkolna.

Władze łomżyńskie postanowiły jesienią br. zadziwić także okolice miasta, to znaczy teren fortów położonych po drugiej stronie rzeki Narwi oraz aleję łączącą miasto Łomżę z Łasem Jednackim. Stworzy się w ten sposób dwa piękne szlaki spacerowe. (chm)

ZAMBROW OTRZYMA NOWE SKLEPY

W nowo budowanym bloku przy ul. Szkolnej i Białostockiej w Zambrowie cała parter przeznaczona na cele handlowe. W bieżącym roku MHD otworzy tu trzy sklepy: foto-optyczny, komisywny i elektrotechniczny. (so)

SKRONIKA milicjowo-sądowa



Na kiermaszu w Suwałkach

W ubiegłą niedzielę, odbył się w parku miejskim w Suwałkach kiermasz zorganizowany przez Dom Książki. Piękne, barwne stoiska obsługiwane przez harcerzy, przyciągały tłumy suwałczan. Książki na stoiskach grupowano według poszczególnych działów. Pięknie reprezentowały stoiska Ludowej Spółdzielni Wydawniczej. Również było przy stoisku na dworcu kolejowym. Do późnego wieczoru.

Włodocze były w rękach spacerowiczów wygrane lub kupione książki. Podobny kiermasz odbędzie się ponownie w dniu 15 maja, który obsłuży młodzież Liceum Ogólnokształcącego w strojach regionalnych.

W dniach od 22 do 29 maja rozgrywać się będą w suwalskiej Książce na kiermasz do asydy Filipów i Przemysł, aby według życzeń Mickiewicza mogli trafić pod strzechę.

„Zielony dzień“

Dzień zapowiadał się wspaniałym. Rozkrzyżowana gromada dzieci napelniała gwarem szkołę na kilkanaście minut przed ósmą. Za dziesięć pojawiły się pierwsze wozy, które miały zawieźć je do lasu. Będą to wozy, w których towarzyszyli przez całą drogę.

Po godzinnej wędrowce dotarliśmy do miejsca przeznaczenia. Każda grupa dostała sadzonki i narzędzia. Początkowo praca szła wolno. Po godzinie nabrała rozpędu. Dzieci posuwały się ciągle naprzód, zostawiając za sobą długie rzędy zasadzonych sosnek.

Okrzyk: „zbórka” — oznajmił zakończenie dyskusji. Dzieci były zmęczone, ale na twarzach pojawiły się wesole uśmiechy. Na drugi dzień odbył się apel. Kierownik szkoły oznajmił: „Uczniowie szkoły podstawowej w Nowogrodzie zasadzili 31 tys. młodych drzew”. (t.)

Władze łomżyńskie postanowiły jesienią br. zadziwić także okolice miasta, to znaczy teren fortów położonych po drugiej stronie rzeki Narwi oraz aleję łączącą miasto Łomżę z Łasem Jednackim. Stworzy się w ten sposób dwa piękne szlaki spacerowe. (chm)

ZAMBROW OTRZYMA NOWE SKLEPY

Przed uroczystościami Tysiąclecia Obrady FIN w Zamurowie

Pod przewodnictwem Stefana Orczykowskiego, obradował w Zambrowie Powiatowy Komitet FJN. Między innymi sprawami, najważniejszym tematem obrad były obchody Tysiąclecia Państwa Polskiego.

15-lecie Wissy Szczuczyn

15 maja br. sportowcy i działacze Ludowego Klubu Sportowego Wissa w Szczuczynie obchodzą 15-lecie istnienia swojego klubu. LKS Szczuczyn jest jedną z najaktywniejszych komórek wiejskiego ruchu sportowego w Białostocczyźnie.

Płoną lasy

Na skutek porażonego niedopalka papierosa wybuchł pożar w lesie przywitalnym, należącym do gospodarza Lesia Kosińskiego, pow. Hajnowka. Spłonęło około 10 ha podszycia leśnego. Pożar wybuchł również w lesie nr 23, red. nocna 23-36, Kosiński, pow. Gołdapi. Spłonęło 1 ha młodego lasu. (a)

Wspólne plenum KP PZPR i PK ZSL w Gołdapi

8 maja w powiecie gołdapskim odbyło się wspólne posiedzenie KP PZPR i PK ZSL z udziałem sekretarzy podstawowych organizacji partyjnych i przewodniczących kół ZSL ze wsi, jak również zaproszonego aktywistów. W naradzie udział wzięli: kierownik Wydziału Rolnego KW PZPR, tow. Gryglewski oraz przedstawicielka WK ZSL, ob. Senda. Tematem obrad był rozwój samorządu chłopskiego na wsi. Obszerny referat wygłosił tow. Łopatowicz z Wydziału Rolnictwa Prezydium PRN.

Organ KW PZPR w Białymstoku, Redaguje kolegium, Wydział: Białostocki Wydawniczy, Towarzystwo „Prasa”

W chwili obecnej poza kilkoma rolniczymi pozostaje 442 członków PZPR i ZSL, na co mocno została zwrócona uwaga w wystąpieniach dyskusyjnych.

Ważniejszą sprawą, którą wyświadczył w dyskusji, o mechanizacji wsi gołdapskiej. Na wies gołdapskiej w latach 1958-1960, w bieżącym roku Funduszu Rozwoju Rolnictwa. Do wykonania z kwoty przypadającej na rok 1959 — 300 zł z wykorzystano tylko 8.900 zł na zakup maszyn rolniczych przez kolektyw wsi Marcinów. W najbliższym czasie 3 kółka zakupią traktory z maszynami. Wobec braku podwyższenia płacy rolniczej, nie uczynić i pozostałe kółka.

Gazeta sportowa

Siatkarki AM

w pogotowiu

Trudny start będą miały siatkarki Białostockiej Akademii Medycznej w najbliższy piątek, sobotę i niedzielę. Na Stadionie Miejskim w Białymstoku odbędą się bowiem eliminacje do Akademickich Mistrzostw Polski w siatkówce kobiet. W tym roku na boisku zobaczymy najlepsze zespoły uczelnień z Gdańska, Torunia, Olsztyna i Białegostoku. Białostoczanki wystąpią przed własną publicznością prawie w swym II-ligowym składzie. A to zobowiązuje do powiększenia sukcesu z ub. roku. Najlepsza drużyna awansuje do rozgrywek finałowych.

W bieżącym roku w całej Polsce sportowcy uczą się Militemu Spartakiadami. Pierwsza spartakiada, która w Akademii Medycznej jest tradycyjnie rozgrywana o Puchar Rektora rozpocznie się dziś tj. 12 bm. na Stadionie Miejskim. Udział w niej wezmą reprezentacje poszczególnych lat AM oraz studenci Studium Nadzycielskiego.

Początek finałowych rozgrywek w piłce siatkowej i koszykowej o godz. 10, a konkurencji ekoakrobacyjnych o godz. 15.30. (Let)

Wiosenne spartakiady gromadzkie

Na ostatnim zebraniu Rady Powiatowej LZS w Ełku, w którym wzięli udział przedstawiciele terenowych kół LZS z powiatu, omawiano sprawę przeprowadzenia wiosennych spartakiad gromadzkie LZS. Uzgodniono, że pierwsze rozgrywki odbędą się 15 bm. w Pisanicy, a później w Stradunach i Starych Juchach. W spartakiadach weźmie udział również młodzież szkolna.

Poza tym podano do wiadomości, że do rozgrywek siatkówki o Puchar „Dziennika Ludowego” zgłosiło się 43 drużyn LZS z pow. ełckiego. (ko)

Rajd rowerowy po ziemiach augustowsko-suwałskich

W dniach 14-15 bm. TKK-F w Białymstoku organizuje wiosenny rajd rowerowy po ziemiach augustowskich. W programie zwiedzania atrakcyjnych miejscowości i zabytków oraz imprezy turystyczne - rozrywkowe. Zgłoszenia wszystkich chętnych i informacji udziela Zarząd Wojewódzki TKKF (Składowskiej 7, tel. 35-11 wew. 50). (ko)

Ciekawszki audytorium

PROGRAM I
7.15 Muzyka poranna; 7.45 Dla dzieci starszych; 9.20 Solski z orkiestrą; 11.35 W szybkich tempach; 12.15 Koncert solistów czechskich; 12.40 „Na swojską nutę”; 13.20 Muzyka symfoniczna; 14.05 Melodie i piosenki naszych sąsiadów; 15.05 „Spiewające rendez-vous”; 15.30 Z najpiękniejszych baletów; 16.15 Zagadki muzyczne; 16.50 Radiostacja miłości; 17.15 Radiowy kurs nauki języka angielskiego; 18.05 Reportaż literacki; 18.25 Koncert życzeń; 19.15 „Spotkania z Leninem” audycja dokumentarna; 19.35 Śląskie Zespoły Ludowe i Taneczne; 20.50 Trybuna Nauki; 21.00 „Młot” - słuchowisko; 21.36 Melodie rozrywkowe; 22.30 Muzyka taneczna.

PROGRAM II
7.15 Błękitna szafeta; 7.50 Muzyka poranna; 8.45 Spawa Białostocki Chór Dziecięcy; 9.43 Trzeba mieć miód; 10.00 „Klub Górciu”; 11.00 Młodzi kompozytorzy polscy przed mikrofonem; 11.30 Melodie rozrywkowe; 13.10 Duet instrumentalny; 15.30 Dla dzieci; 16.00 Z miast i wsi województwa; 16.15 Nowe nagrania Białostockiej Orkiestry Symfonicznej; 16.40 Radio - Reklama; 16.50 Rozmowa z gośćmi; 17.45 Transmisja z zakończenia IX etapu XIII Wyścigu Pokoju; 19.30 Kronika kulturalna; 20.00 Wieczorny koncert życzeń miłośników muzyki poważnej; 22.45 Wieczorna audycja kameralna; 23.12 Muzyka taneczna.

dokąd dziś idziemy?

W BIAŁYMSTOKU
TEATR

Teatr im. Al. Węgierki - „Jadzia wdowa”, godz. 19.

KINA

„Pokój” - „Skarby króla Salomona”, prod. USA (od lat 10), godz. 11 13.30 15.45 18 i 20.15.
„Ton” - „Mój wujaszek” - barwny film prod. francusko-włoskiej (od lat 12), godz. 10.30, 13, 15.30, 17.45 i 20.

„Sirena” - „Dzieje miłości”, prod. francuskiej (od lat 16), dodatek - „Magazyn Dojności”, godz. 10.30, 13, 15.30, 17.45 i 20.

„TPP-R” - „Szkice węglem”, prod. polskiej (od lat 16), godz. 12 i 14; K. M. F. R., godz. 16, 18 i 20.

„Kolejarz” w Starosielcach - „Dopóki jesteś ze mną”, prod. polskiej (od lat 16), godz. 17 i 19.30.
Klub Międzynarodowej Prasy i Książki - czynny codziennie od godz. 10 do 22. Księgarnia - od godz. 10 do 18 - oprócz niedziel i świąt.

W WOJEWÓDZTWIE

Elk - „Szczęśliwa droga”
„Millenium” w Łomży - „Bulwar zachodzącego słońca”
„Późniak” w Łomży - „Zemsta”
Suwałki - „Stracone złudzenia”

Grajewo - „Winda na szafot”
Augustów - „Wyprawa za trzy morza” II cz.
Białystok - „Młocząca gwiazda”
Siemiatycze - „Ten, który musi umrzeć”
Wasilków - „Iwan Groźny” cz. I.

Czarna Wieś - „Przystanek na peryferiach”
Olecko - „W rytmie rock and rolla”
Łapy - „Postrach kobiet”
Zambrów - „Ich wielka miłość”

Hajnówka - „Ostatnia sprawa Trenta”

Sokołka - „Komisarz i róża”

Mońki - „Opuszczeni”

Goldap - „Nocny nałot”

Wys. - Maz. - „Cudze dzieci”

Jedwabne - „Uśmiech nocy”

Kolno - „Zbuntowana”

Szczuczyn - „Gorzkie zwycięstwo”

Sejny - „W obronie mojej miłości”

Knyszyn - „Przygoda komiwojajera”

Rajgród - „Rose Bernd”

Supraśl - „Niebezpieczna przesyłka”

Dąbrowa - „Przygoda na plantacji”

Stawiski - „W rytmie rock and rolla”

Branisk - „W kręgu podejrzeń”

Ciechanowiec - „Morderca mimo woli”

Drohiczyn - „Marzenie”

W razie wypadku...

Wojewódzka Stacja Pogotowia Ratunkowego, tel. bura wezwaw 09, inf. omocja 22-22.

Pogotowie WSW - tel. 32.34.
Apteka nr 57, ul. Sienkiewicza 53, tel. 62-24.

Apteka nr 4, ul. Mazowiecka 44, tel. 22-39.

PRACOWNICY POSZUKIWANI

Inżyniera lub technika budowlanego z praktyką na inwestycje; operatorów z uprawnieniami na koparki i spycharki; operatorów na lokomotywkę spalinową szerokotorową - zatrudniają od zaraz Białostockie Zakłady Eksploatacji Kruszywa, ul. Mickiewicza 2 c. k 537-0

Robotników niewykwalifikowanych, murarzy, tynkarzy i brukarzy zatrudni natychmiast Olsztyńskie Przedsiębiorstwo Budownictwa Miejskiego. Warunki pracy według Układu Zbiorowego Pracy w Budownictwie. Zakwaterowanie bezpłatne w hotelach robotniczych, stolówki na miejscu. Zgłaszać się: Olsztyn, Pl. Jedności Słowiańskiej nr 1. k 528-0

Wytwórnia Wyrobów Precyzyjnych w Czarnej Wsi k/Białegostoku zatrudni natychmiast wysokokwalifikowanych pracowników, a mianowicie:

10 tokarzy
10 frezzerów
20 ślusarzy oraz
10 robotników fizycznych niewykwalifikowanych, mających ukończoną szkołę podstawową i nienaganą opinię. Warunki pracy według Układu Zbiorowego dla Metalowców. Dla zamiejscowych gwarantujemy zakwaterowanie w hotelu robotniczym przyzakładowym. k 527-0

KIEROWCÓW z I i II kat. prawa jazdy na nowe pojazdy mechaniczne typu „Dumper DR - 50 D” z kabiną oraz operatorów koparek i spycharek z uprawnieniami zawodowymi, jak również pomocników operatorów koparek i spycharek oraz hamulcowych, po ukończeniu 18 roku życia i co najmniej 7 klas szkoły podstawowej, zatrudni natychmiast Przedsiębiorstwo Ciężkiego Sprzętu Budowlanego Budownictwa Węglowego w Świętochłowicach, ul. Armii Czerwonej 48.

Na powyższy adres nadsyłać należy podanie, życiorys oraz odpisy świadectw uprawniających. Stawki płac według układu zbiorowego w budownictwie Praca w akordzie. Hotele robotnicze zapewnione. k 535-1

Przyjmujemy natychmiast wysokokwalifikowanych ślusarzy oraz spawaczy gazowych z uprawnieniami, z co najmniej 5-letnią praktyką. Płaca według stawek przemysłu maszynowego. Zakład Wytwórczy Maszyn Przemysłu Spożywczego Białystok, ul. Czysta 11, Dział Zatrudnienia, pokój nr 5. k 542-0

CPN w Białymstoku zatrudni inżyniera chemika z 2-letnią praktyką na samodzielne stanowisko w laboratorium oraz technika budowlanego z uprawnieniami. Warunki pracy i płacy do omówienia na miejscu. Zgłaszać się Białystok, Ogrodowa 31, tel. 37-59. k 538-1

Białostockie Zakłady Przemysłu Bawełnianego „Fasty” w Białymstoku zatrudniają 3 przewlekaaczy. Warunki do omówienia w Dziale Kadr. Dojazd linia „7” k 540-0

Dwie rodziny do prac polowych jako robotników stałych oraz 10 robotników sezonowych do prac polowych przyjmie natychmiast PGR Jurkowiec I, pow. Sztum. Dojazd do stacji kol. Dąbrowka - Malb. k 543-0

Biał. Zakł. Graf. N-2

TADEUSZ KOSTECKI

SMUGA GROZY

— Ale koszty...
Roześmiał się.
— Telefon do Warszawy? Jeszcze nie jest u mnie tak źle, żebym nie mógł wyłożyć piętnastu złotych z własnych pieniędzy.

VIII.

— Już? — zawołał ze zdumieniem Kostrzewa. Spodziewał się go najwcześniej dopiero jutro.

— Tempo — przysiadł na brzegu pryczy — sytuacja zresztą nie bardzo upoważnia do kunktatorstwa — otworzył teczkę — protokół sekcji zwłok odpisałem do ostatniej kropki. Tak samo jeżeli chodzi o wstępne oględziny. Prokurator nie robił specjalnych trudności. Jest jak najbardziej przekonany, że na jego dowodach mucha nie siada.

— Każdy byłby przekonany.

— Fotografii rany natomiast nie udało mi się zdobyć. Pańskie szczęście, że mam pewne zdolności plastyczne. Odrysowałem jak umiałem. Może wypadło niezbyt pięknie. Za to wiernie w najmniejszej kresce.

Kostrzewa zamierzał od razu przystąpić do studiowania dokumentów. Kosiński jednak do tego nie dopuścił.

— Może później. Owszem, sam zauważyłem pewne szczególne zastanawiające z punktu widzenia medycyny sądowej. Muszę przyznać, że ten dział wiedzy stanowi moją prawdziwą pasję. Niestety udzielono mi dzisiaj widzenia w drodze wyjątku i tylko ściśle na dziesięć minut. Ze względu na to, że jutro będę musiał znowu pana odwiedzić.

279

Kostrzewa spojrzął na niego badawczo. Szczególna intonacja ostatnich słów dawała wiele do myślenia. Tak, jakby zamierzał podkreślić coś, czego nie mógł powiedzieć.

— Jutro?

— Tak. Są pewne okoliczności wymagające wspólnego przedyskutowania. Przyjdź albo ja... albo mój współpracownik. To bardzo dobry... specjalista. Z Warszawy — zamknął teczkę.

Długo po jego wyjściu Kostrzewa siedział pogrążony w bezruchu. Z Warszawy? To było jednoznaczne. Porządny chłop z tego pułkownika. Potem otrząsnął się. Nie można siedzieć z beczkownie założonymi rękoma. Już jutro... Notatki Kosińskiego wymagały jak najuważniejszego przestudiowania. Czas znowu odzyskał swą wartość.

Protokół obdukcji. Pomiął całą wstępną część. Kosiński rzeczywiście był zabójcą dokładny... „Rana postrzałowa po lewej stronie piersi umiejscowiona na pięć centymetrów pod sutką piersiową. Strzał został prawdopodobnie oddany z broni krótkiej, z odległości od metra do półtora. Średnica kanału wlotowego pocisku ok. 7,7 mm. Na plecach otwór wylotowy...”

Wylotowy? Kostrzewa zapatrzył się w kąt celi. A więc kuli nie wydobyci z ciała. To zupełnie zmieniało obraz. Ale w takim razie gdzie ją znaleźli?

Sięgnął po odpis szkicu sytuacyjnego. Tu leżały zwłoki, tu zaś... Aha, więc wydubano z drzewa. Weszła przez klatkę sercową, przebiła lewą komorę sercową, wyszła plecami i utkwiała w drzewie. Na oko wszystko jak najbardziej przekonujące. Ale jakież ułatwienie jeżeli chodziło o inscenizację.

Bardzo pobieżnie przejrzał ekspertyzę rusznikarską. Treść jej była z góry do przewidzenia. Pocisk pochodził z jego własnego „Waltera”. Nietrudno mniej więcej obliczyć kąt balistyczny i trafić w odpowiednie miejsce znajdujące się poza plecami zamordowanego. Jaką jednak kulą zastrzelono naprawdę Lesiewicza?

Średnica otworu wlotowego rany odpowiadałaby kalibrowi 7,65. Czyż morderca był jednak w stanie przewi-

280

dzieć, że właśnie ten kaliber będzie akurat wchodził w rachubę? Początkowo zresztą próbowano przecież stworzyć pozory, że morderstwa dokonał Świrski. Diabli wiedzą jaki kaliber miał pożyczony mu przez Zawadzkiego pistolet. Trzy pistolety o jednym i tym samym kalibrze? To jednak zbyt już nieprawdopodobny zbieg okoliczności.

Coś w rodzaju abstrakcyjnego krajobrazu. Była kopia fotografii otworu wlotowego rany. Kosiński nie przechwalał się, wspominając o swych zdolnościach plastycznych... Każdy najdrobniejszy nawet szczegół występował z plastyką nie ustępującą zdjęciu.

Otwór wylotowy — patrz! w zamyśleniu — w jaki sposób powstało to zmiążdżenie tkanek? Biegły orzekł: „strzał oddano z odległości od metra do półtora” A więc pocisk zdążył już nabrać odpowiedniej szybkości. Przy tej sile uderzenia, krawędzie otworu powinny być gładkie i równe. Tu zaś...

Otwór wylotowy. Uderzeniowa prędkość pocisku znacznie zmalała. Ale kształt obrzmienia nie odpowiadał temu co powinno być. Zamiast wydecia tkanek, raczej ich wgniecenie. „Zastanawiające z punktu widzenia medycyny sądowej”? Jeszcze jak zastanawiające. Jeżeliby Lesiewicz został zastrzelony z pistoletu o mniejszym kalibrze? Dla lekarza decydującym był przekrój otworu wlotowego. Natomiast jeżeli chodzi o kanał, sonda nie daje żadnych wskazówek, co do jego średnicy. Tylko kierunek. Powiększenie otworu rany już na trupie? Jeżeli nadmiar dokonano tego w momencie zamrożenia... Nie... Musiały chyba wtedy już odtajać. Tak, to mogło dać podobny obraz. Rzecz jasna nie był to jeszcze jakiś bardziej konkretny dowód, ale za pewien punkt zaczeplenia można od biedy uznać.

Ekshumacja i zbadanie całego kanału w przekroju? Załże od tego w jaki sposób przeprowadzono sekcję. Trzeba się będzie jednak nad tym poważnie zastanowić. Półtora czy dwa milimetry różnicy, stanowiłoby przecież o wszystkim.

CIĄG DALSZY NASTĄPI

UWAGA! GRACZE TOTO-LOTKA

W soboty każdego tygodnia są czynne do godziny 20-tej następujące kolektury:

1. kolektura 9|9 Białystok, ul. Waryńskiego nr 2 m 5
2. kolektura 9|33 Białystok, ul. Marchlewskiego, stragan
3. kolektura 9|59 Białystok, ul. Mazowiecka nr 17
4. kolektura 9|92 Białystok, ul. Manifestu Lipcowego nr 4

PP Totalizator Sportowy
Oddział Wojewódzki
w Białymstoku

k 536-0