

ZYCIE NOWOGRÓDZKIE

DZIENNIK POSWIĘCONY SPRAWOM ZIEMI NOWOGRÓDZKIEJ.

Adres Redakcji i Administracji: NOWOGRÓDEK, ul. 3-go maja, Nr. 1. — Telefony 75 i 100.

Prenumeratę przyjmują: w BARANOWICZACH „Ekonomia”. — w STOLPCACH: p. Engman od g. 14—15.
Nr. KONTA P. K. O. 81.287. Szeptyckiego 49. Wydział Powiatowy, pok. 10.

REDAKCJA CZYNNA CODZIENNIE

z wyjątkiem świąt od g. 11 rano do g. 2 w nocy.

CENA PRENUMERATY: miesięcznie 3.00

z odnośnieniem do domu 3.00

CENA OGŁOSZEŃ: przed tekstem 30 gr., w tekście (przed kroniką) 40 gr., z tekstem 15 gr. za milimetr jednostopniowy drobne za wyraz 10 gr., posady i prace poszukiwane po 5 gr. za wyraz.
Fantazyjne i tabele o 50% drożej.

Ponowne rokowania angielsko-sowieckie

MOSKWA, 13.9. Dziś został ogłoszony tekst noty angielskiej do Z. S. S. R. w sprawie podjęcia ponownych rokowań między Anglią a Sowiecami i tekst odpowiedzi sowieckiej doręczony charge d'affaires norweskiemu Danielowi. Rząd Z. S. S. R. przyjął do wiadomości oświadczenie rządu angielskiego, w którym ten ostatni powołując się na deklarację z dnia 6 września b. r. proponuje rządowi Z. S. S. R. wysłania swego przedstawiciela do Londynu na dzień 24 b. m., celem rozpatrzenia kwestji proceduralnej nawiązania stosunków między oboma państwami bez merytorycznego rozważania kwestji spornych. Rząd Z. S. S. R. wyraził zgodę na wysłanie swego przedstawiciela zeopatrzonego w odpowiednie pełnomocnictwa, do Londynu i na termin proponowany przez rząd angielski.

Anglja gromadzi wojska na granicy Chin?

BERLIN 13. IX. „Tel Union” donosi z Nankinu — że władze nankińskie otrzymały wiadomość iż rząd angielski gromadzi znaczne siły wojskowe na granicy chińsko-tybetańskiej. Rząd nankiński interwenjował w tej sprawie i posła angielskiego w Nankinie lecz dotychczas nie uzyskał żadnej odpowiedzi.

Rewizje i aresztowania wśród chińczyków

MOSKWA, 13. IX. Oficjalny komunikat podaje o przeprowadzeniu przez leningradzką G.P.U. wśród zamieszkałych tam chińczyków, licznych aresztowań i rewizji. W czasie rewizji skon-

Mandat Palestyński dla Włoch

Nowe wystąpienie lorda Rothermera

LONDYN, 13.9. Sensacją dnia jest nowe wystąpienie lorda Rothermera, głośnego z interwencji na rzecz rewizji granic Węgier.

Lord Rothermere występuje gwałtownie przeciw dalszemu sprawowaniu przez Anglię mandatu palestyńskiego, który, jak wywodzi, kosztował dotąd 300 milionów funtów szterl., t. j. więcej, aniżeli suma uzyskana przez Snawdena w Hadze.

Mandat ten jest dla Anglii uciążliwy i ze względów politycznych, gdyż może pokłócić świat

Arabowie atakują

WIEDEN, 13. IX. „Neue Freie Presse” donosi z Jerolimy, że Arabowie przejawili ponownie aktywność zaczepną. Oddział arabów wpadł do kolonii Mah-

arabski z Wielką Brytanią. Państwem, które winno przejąć zarząd Palestyny jest, zdaniem Rothermera, Italia, zwłaszcza wobec zawartego przez Mussoliniego układu z Watykanem.

LONDYN 14. IX. Lord Passfield, minister kolonii przyjął dziś przedstawicieli Rady administracyjnej „Jewish Agency” i Rady generalnej organizacji sjonistycznej. Lord Passfield zapewnił delegację, że rząd angielski nie zrzeknie się mandatu nad Palestyną.

Manewry sowieckie nad granicą Polską

MOSKWA 13. IX. Dziś w nocy rozpoczęły się nad granicą polską w rejonie Bobrujska wielkie manewry armji sowieckiej. Oprócz wojsk sowieckich w manewrach biorą udział or-

ganizacje ochotnicze, komsomolcy, oddziały do walki gazowej, czerwony krzyż it. d.
Na terenie ćwiczeń uruchomiono 7 kin ruchomych służących akcji propagandowej.

Obrady P. P. S.

WARSZAWA 13. IX. Dziś przed południem zebrał się klub parlamentarny P.P.S. dla omówienia ogólnej sytuacji politycznej, kwestji zwolnienia nadzwyczajnej sesji sejmowej oraz udziału przedstawicieli klubu w konferencji z rządem. Jak słyszeć w pierwszej kwestji

klub podzielił opinie wypowiedzianą przez Centralny Komitet Wykonawczy, to jest opowie się za zwolnieniem nadzwyczajnej sesji sejmowej. Sprawę udziału w konferencji powierzy zapewne Prezydium klubu. Przypuszczalnie obrady potrwają cały dzień dzisiejszy.

Zgon profesora Kallenbacha

KRAKÓW 13.9. Wczoraj nad ranem zmarł w Krakowie, przeżywszy lat 68, dr. Józef Kallenbach, rektor uniwersytetu Jagiellońskiego w roku akademickim 1928-29, profesor literatury polskiej na uniwersytecie Jagiellońskim, członek czynny polskiej akademii umiejętności, oraz wielu innych towarzystw naukowych. S. p. zmarł należał do najwybitniejszych badaczy hi-

storji literatury polskiej, a zwłaszcza wielkiej poczci emigracyjnej. Przed paru laty cała polonistyczna składała w auli uniwersytetu zmarłemu manifestacyjną hołd z powodu 50-lecia jego pracy naukowej. Prof. Kallenbach zapadł poważnie na zdrowiu powołanie z uroczystości odsłonięcia pomnika Mickiewicza w Paryżu.

Reorganizacja rządu włoskiego

RZYM 13.9. Następujący podsekretarze stanu zostali mianowani ministrami: Grandi — sprawy zagranicznych, Debono — kolonji, Gazzera — wojny, Sirini — marynarki, Balbo — lotnictwa, Bottai — korporacji. Podsekretarz stanu spr. wewn. Bianchi został ministrem robót publicznych. W ministerstwie wychowania narodowego (przemianowane z min. oświaty) ożre: Arpinati — spr. wewn., Morrelli — sprawiedliwości, Pinrazzi — komunikacji.

zadaniem będzie nadzór nad wychowaniem fizycznym. Ministerstwo narodowe zostało przemianowane na ministerstwa i lasów. Ministrem został Acerbo podsekretarzem — Marescalchi. Resorty zdrowia publicznego podlegają drugiemu podsekretarjowi min. rolnictwa i lasów, na czele którego stanął Serpieri. Jednocześnie mianowani zostali podsekretarze: Arpinati — spr. wewn., Morrelli — sprawiedliwości, Pinrazzi — komunikacji.

Rewelacyjne rezultaty śledztwa w sprawie terrorystów bombowych w Niemczech

BERLIN 13. IX. Przesłuchiwanie osób podejrzanych o udział w zamachach terrorystycznych trwa bez przerwy, jednocześnie w Berlinie i w Altonie. Liczba aresztowanych podniosła się do trzydziestu kilku. Dokonano nowych aresztowań w Sleszwiku i Hamburgu. M. in. aresztowano redaktorów wychodzącego w Izohe „Schleswig-Hollsteinische Tageszeitung”, organu narsojalistów, Uhse i Ehlert. W Hamburgu policja aresztowała kierownika lokalnej organizacji narsocej-Emila Brixsa. W pruskim mir. spr. wewn. odbywają się konferencje, dotyczące dalszego śledztwa. Zwłaszcza zajmowano się sprawą centralizowania akcji śledczej, gdyż dotychczasowa akcja śledcza prowadzona jest przez policje berlińską, hamburską, pozatem w Altonie, Sleszwiku i t. d.

ze przy rewizjach wpadły w ręce policji plany różnych budynków państwowych, m. in. plan ministerstwa spr. wewn., wskazujący wyraźnie na to, jakie budynki miały paść ofiarą nowych zamachów. Przesłuchiwanie aresztowanych jest niezwykle trudne, ponieważ organizacje terrorystyczne posiadają nawet w swem łonie samosąd o charakterze sądu kapturowego.

„Welt am Abend” podaje, że zaarrestowany wczoraj przywódca Landsvolku Hamkens, który odbywał podróż propagandową po Górnym Śląsku, był właśnie w trakcie przenoszenia działalności zamachowej ze Sleszwiku na Śląsk.

Dziennik podkreśla, iż wbrew zaprzeczeniom, istnieją ściśle osobiste związki pomiędzy hitlerowcami a t.zw. ruchem „Landsbewegung”.
Do prezydium policji zgłosił się poszukiwany kierownik berliński biura kpt. Erhardta Plaass. Plaassa aresztowano. Przedstawił on prezydium policji list od Erhardta, w którym

Kto wygrał?

WARSZAWA 13. IX. W szóstym dniu ciągnięcia 5 klasy Polskiej Loterii Klasowej głównej wygrane padły na następujące numery: 100.000 zł. nr. 116.815, 20.000 zł. na nr. 154.118, 15.000 zł. na nr. 103.092, po 10.000 zł. na nr. 122.385, 141.005, po 5.000 zł. nr. nr. 113.711, 119.528.

Odpowiedź Ameryki na propozycje angielskie

LONDYN 13.9. Ambasador Stanów Zjedn. gen. Dawes złożył dziś wieczorem wizytę premierowi Mac Donaldowi na Downing Street i wręczył mu odpowiedź swego rządu na propozycje porozumienia morskiego, zgłoszonego niedawno przez Wielką Brytanię.

Miasto bez światła

ANTWERPJA, 13. IX. Skutkiem pożaru w tutejszej elektrowni, światło zgasło w całym mieście i na przedmieściach. Z powodu braku światła ustał handel w mieście, nie wyszły pisma, zamknięto teatry. Jak przypuszczają, światło będzie mogło być przywrócone nie wcześniej, jak za dwa dni.

Mianowanie Lunaczerskiego

MOSKWA 1. IX. Lunaczerski mianowany został przewodniczącym komitetu instytucji naukowych WCIA.

Kongres urbanistyczny

RZYM 13. IX. Rozpoczął się wczoraj międzynarodowy kongres mieszkaniowy i urbanistyczny.

Składy broni

ALTONA, 13. IX. Biuro Wolf fa donosi z zastrzeżeniami, że jeden aresztowany miał w nocy wczorajszej złożyć zeznanie, że w okolicy Winstel znajdował się ma większy skład broni. W związku z tem, wczoraj wieczorem wysłano większy oddział policji. Po przeprowadzeniu rewizji znaleziono 30 karabinów i 2 karabiny maszynowe. Wiadomość ta, jak podaje to samo biuro Wolf fa nie jest potwierdzona oficjalnie.

Erhard protestuje przeciwko mieszanii go w sprawę zamachów, broni swych zaarrestowanych zwolenników i twierdzi, że organizacja „Consul”, której rzekomo był twórcą, nigdy nie istniała.

POLSKA I MAŁA ENTENTA

Wywczas się kończą. W polityce międzynarodowej zaplanowane...

W prasie czeskiej pojawiły się ostatnimi czasami pogłoski, jakoby Polska zamierzała zmienić...

Przesunięcie punktu ciężkości stosunków czesko-polskich z dziedziny teoretycznej...

Najważniejszy dziennik czeski „Lidove Noviny” z dnia 3 bm. zamieścił artykuł wstępny...

Narady rządu ze sferami gospodarczymi

Z inicjatywy p. min. Kwiatkowskiego w dni 5, 6 i 7 października odbędzie się narady...

Ogólne położenie gospodarcze Rumunii

Położenie gospodarcze Rumunii, która przechodzi obecnie stadium ciężkiego kryzysu...

Wielka ofenzywa nacjonalistów niemieckich przeciwko traktatowi wersalskiemu i planowi Young'a

BERLIN, 13. IX. Komitet przygotowujący plebiscyt przeciwko planowi Young'a ogłasza dziś w gazetach...

W związku z tym tenże sam paragraf żąda odroczenia nowych zobowiązań...

Par. 2 ma nakazywać rządowi, aby po tem uroczym odwołaniu starał się wszelkimi środkami...

B. G. K. dysponuje kredytem pod zastaw zboża

Bank Gosp. Krajowego uruchomił na kredyt pod zastaw zboża 5 mil. zł., uzyskanych od Banku Polskiego...

Zamówienia sowieckie w Niemczech

W lipcu b. r. zamówienia sowieckie w Niemczech osiągnęły wartość 20,57 mil. mk. Stanowi to w porównaniu z czerwcem...

Duchowny prawosławny zabił stróża nocnego

Z Wołynia donoszą: W Kozlinie w powiecie dubieńskim i w innych miejscowościach tego powiatu...

Komunalny podatek od przewożonych towarów

Od 1 października br. podwyższona zostanie, jak wiadomo, towarowa taryfa kolejowa...

Bezrobocie w Niemczech

W ostatnim tygodniu sierpnia liczbę bezrobotnych, pobierających zapomogi w Niemczech...

Naduzycia w oddziale Banku Spółek Zarobkowych w Wilnie

W dniu 11 b. m. dyrekcja banku wpadła na ślad popełnionych nadużyć przez prokurenta...

Z rynku pracy

Według danych zebranych przez P.U.P.P., ostatnie tygodnie sprawozdanie z rynku pracy...

Nowy podatek inwestycyjny w Brześciu N.-B.

Ministerstwo Spraw Wewnętrznych w porozumieniu z ministrem skarbu zatwierdziło statut o poborze w roku budżetowym 1929/30...

Bluetylny stacji meteorologicznej w Nowogrodzku z dnia 13 IX 1929 r.

Godz. 6.17. Ciśnienie powietrza 73; kierunek wiatru półn. zach. siłkość 1 m. na sek. Niebo w zachmurzeniu. Temperatura powietrza +9.

Odczyty p. Bojarskiej

Wczoraj Staraniem Związku Pracy Obywatelskiej Kobiet p. Stefanija Bojarska wygłosiła odczyt w gimnazjum państwowym...

Wypadek przy pracy

Dnia 10 września przy budowie mostu na rzecze Gawili uległ nieszczęśliwemu wypadkowi plutonowy...

Kronika Lidzka

Z posiedzenia Komitetu Organizacyjnego wystawy hurtowej przemysłu krajowego...

Wizytacja parafji prawosławnej w Baranowiczach

W dniu 11 b. m. przybył w celach wizytacji parafji prawosławnej arcybiskup Aleksey z Grodna...

Spółka wodna Wielkiej i Małej Kopienicy

Wydział Powiatowy Sejmiku Baranowieckiego łącznie z przedstawicielem Krajowego T-wa...

Kino „NIRWANA” w Lidzie

Dziś i dni następnym: „Miasto miliona poległych” (VERDUN)

Co trzeba nowego?

14 Sobota Dziś: P. Krz. św. Jutro: 17 po Ziel. ś.

Bluetylny stacji meteorologicznej w Nowogrodzku z dnia 13 IX 1929 r.

Godz. 6.17. Ciśnienie powietrza 73; kierunek wiatru półn. zach. siłkość 1 m. na sek. Niebo w zachmurzeniu. Temperatura powietrza +9.

Odczyty p. Bojarskiej

Wczoraj Staraniem Związku Pracy Obywatelskiej Kobiet p. Stefanija Bojarska wygłosiła odczyt w gimnazjum państwowym...

Taternictwo w Lidzie

Przebiegającego przez chodnik nie miało uderzenia fakt, że na głównej ulicy m. Lidy, Suwalskiej (pomiędzy domami Nr. 79 i 83...

Nieostrożny kierowca samochodowy

Dnia 10 września wieczorem w Lidzie, przy ul. Mackiewicz, przejeżdżający samochód wojskowy zaważył o ślip z przewodami elektrycznymi...

Kronika Baranowiecka

Wystawa rejonowa i pokaz hodowlany w Horodyszczu

W dniu 8 b. m. odbyła się wystawa rolnicza w Horodyszczu. Wystawiono ekspozycje z produktów roślinnych...

Z ekranu

Kino „Nirwana” wyświetla od czwartku symboliczny film dziełczarwu „Miasto Milionera Poległych (Verdun)”, tragedię ginących bohaterów Francji...

Wypadek przy pracy

Dnia 10 września przy budowie mostu na rzecze Gawili uległ nieszczęśliwemu wypadkowi plutonowy...

Spółka wodna Wielkiej i Małej Kopienicy

Wydział Powiatowy Sejmiku Baranowieckiego łącznie z przedstawicielem Krajowego T-wa...

Kino „NIRWANA” w Lidzie

Dziś i dni następnym: „Miasto miliona poległych” (VERDUN)

Katastrofa na szosie Lida-Bielica

LIDA 13. IX. (tel. w.) Wczoraj czepnym wpadł na wóz 20 P. A. na szosie Lida-Bielica, zdarzył się tragiczny wypadek...

Katastrofa na szosie Lida-Bielica

LIDA 13. IX. (tel. w.) Wczoraj czepnym wpadł na wóz 20 P. A. na szosie Lida-Bielica, zdarzył się tragiczny wypadek...

Przygotowania Straży Pożarnych pow. Nowogrodzkiego do złożenia hołdu Głowie Państwa

Straż powiatu Nowogrodzkiego doceniając wartość nadchodzącej chwili, w czasie której uczącej...

Wystawa ruchoma

BARANOWICZE 12. IX. (tel. w.) W dniach 11 i 12 obradował Komitet Wystawy Ruchomej Przemysłu Krajowego...

Podział kredytów na rozbudowę remont domów.

Po ożywiającej dyskusji postanowiono przeprowadzić oględziny domów i zbadać gwarancje...

Z pożarnictwa

W związku z przejazdem Pana Prezydenta R. P. przez m. Horodyszcz, instruktor pożarnictwa p. Piekarski przeprowadził w dniu wystawy t. j. 8 b. m. ćwiczenia straży ze sztandarem...

RADJO-PROGRAM

WARSAWA 14. IX. Sobota 14 września 11.56-12.05. Sygnał czasu.

Zgubione

książeczkę wojskową wydaną na imię Benedykta Peda, zam. we wsi Dworzyszcz gm. Żyrnyny pow. Stolepczyński, utracił ją 1348-2

Sprzedają się

flansy truskawkowe kilkanaście tysięcy na dogodnych warunkach. Nowogrodzki, zaułek Grodzki Nr. 6, Lewicki. 1304-1

Kino „NIRWANA” w Lidzie

Dziś i dni następnym: „Miasto miliona poległych” (VERDUN)

Kino „NIRWANA” w Lidzie

Dziś i dni następnym: „Miasto miliona poległych” (VERDUN)

Życie gospodarcze

Skóry surowe

W Poznaniu notowano ostatnio ceny skór surowych w złotych: skóry bydłecze solone za kg. 1.40, suche za kg. 2.50; cielęcze solone I gat. za sztukę 8, suche I gat. za sztukę 6.50, suche II gat. za sztukę 4; końskie solone I gat. za sztukę 27; baranie solone za kg. 2.— przy tendencji słabej.

Skóry cielęce na rynek krakowski dostarczają obecnie nieliczne miasta i miejscowości uzdrowskowskie. Poza tem nie należy oczekiwać wzmocnienia podaży wcześniej, niż przed Nowym Rokiem. Zainteresowanie na skóry bydłecze ze strony krajowych garbarzy wzrasta z dniem każdym. W tych dniach sprzedano znaczniejsze ilości towaru do Warszawy, Ostrowca i Stanisławowa. Cena hurtowa wyniosła 26 i pół do 29 centów amerykańskich za kg. wagi solonej dozwolonej. Cena zależna jest od odmiany płatności. Transakcje dochodzą do skutku jedynie za winkulacją bankową, nigdzie weksli nie przyjmowano. Handel innymi skórami w całości zaniedbany. Zauważyć się daje większa podaż skór końskich. Notowano za kg. wagi surowej: skóra wołowa 2.20, skóra krowia 2. skóra z jałowki 2.10, cielęca skóra mała 10—14 zł. za sztukę.

We Lwowie notowano ceny skór surowych wg. notowań rzeźni za 1 kg. w złotych: bydłecze lekkie 2.10, ciężkie 2.10, cielęcze rzeź. 4.30, piowin. 3.60, końskie duże 1 szt. 25.00, małe 1 szt. 15.00. Ceny narazie niezmienione przy tendencji mocniejszej.

W Bydgoszczy dla skór surowych tendencja słaba. Ceny orientacyjne — w zł. za 1 kg.: skóry bydłecze 2.00, skópowe

dlugowalniste 2.00, krótkowalniste 1.50, za 1 sztukę: skóry cielęcze 10.00, kozie 4.00—5.00. W Lublinie zapotrzebowanie wzrosło. Ceny orientacyjne skór surowych — w zł. za 1 kg.: skóry bydłecze 2.00 — 2.60; za 1 sztukę: skóry cielęcze mokre 11.50 — 12.00, suche eksportowe dol. 1.25.

W Wilnie notowano skóry bydłecze surowe w Rzeźni miejskiej 35 do 36 zł. za 16 kg. gotówka, skóry owcze surowe 8—9 zł. za całą skórę.

Skóry gotowe

W Poznaniu notowano ostatnio ceny skór gotowych w złotych za 1 kg.: krupony 11 — 13.50, faldery 13 — 16; boki 5 — 6.50; boki lekkie 9 — 11; blanki 11 — 12.75; pergaminowe 17 — 21.

Na lubelskim rynku skór gotowych obecnie zastój. Notowano ostatnio za 1 kg. w hurcie: krupony Nr. 1 zł. 11.50, Nr. 2 zł. 10.50, Nr. 3 zł. 10, boki brandylowe zł. 8, średnie zł. 6.50, grube zł. 6, tafelki zł. 8, szczoki zł. 5, juchty i-szy gat. zł. 12.50. Zapotrzebowanie małe. Tendencja słaba.

Namiastek skóry podszewowej

Zagranicą ukazał się nowy namiastek skóry podszewowej, który składa się ze skóry prawdziwej, przepojonej na gorąco specjalnym gatunkiem gumy z różnymi dodatkami ciał mineralnych. Nowy materiał na podszewy ma podobno łączyć w sobie zalety obydwóch rodzajów podszew, gdyż jest nadzwyczaj trwały, twardy, elastyczny, absolutnie nieprzemakalny i nie posiada przykrych właściwości gumy, polegającej na ślizganiu się na śniegu i błocie.

Spirytus jako paliwo

Zwiększające się stale ilości czynnych samochodów, samolotów, łodzi silnikowych i różnego rodzaju silników, używających, jako paliwa, benzynę, powoduje to tak znaczny wzrost spożycia tego materiału, że według obliczeń znawców już po upływie trzech lat nie tylko nie będzie można, jak obecnie, wywozić benzyny z Polski, lecz zabraknie jej na własne wewnętrzne potrzeby. Powstałoby wtedy konieczność sprawadzenia benzyny z zagranicy, z poważną szkodą dla bilansu handlowego, szczególnie, jeżeli przyjąć pod uwagę fakt, iż benzyna stanowi u nas jeden z niezbyt wielu poważnych przedmiotów wywozu.

W interesie państwa, zarówno ze względów gospodarczych, jak i obronnych, należy zastanowić się już dzisiaj bardzo poważnie nad tem zagadnieniem i rozpatrzyć możliwości niedopuszczenia do przywozu benzyny z zagranicy. Państwa, nie posiadające własnej benzyny i zmuszone do jej sprowadzania, używają obecnie do napędu silników różnych mieszanek, w których główną rolę odgrywa przeważnie spirytus. Wybór rodzaju mieszanek jest uzależniony od specjalnych warunków surowcowych każdego kraju.

W Polsce bogactwa w tej mierze są znaczne i pod względem wyboru surowca dla mieszanek napędowych znajdujemy się w położeniu uprzywilejowanym przyczem pierwszeństwo

można tu oddać spirytusowi. Użyty, jako część składowa mieszanek, w której inne części utrzymuje się przy pewnych niezbyt trudnych przeróbkach spirytusu, stanowi on znakomity materiał opałowy o wysokiej wartości kalorycznej.

Następnie należy przyjąć pod uwagę, iż wytwórczość spirytusu zmniejszyła się w Polsce w stosunku do przedwojennej o około 75 proc., przeważnie z powodu braku możliwości wywozowych. Wprowadzenie w użycie, jako paliwa, mieszanek spirytusowych przyczyni się przedewszystkiem do zwiększenia wytwórczości spirytusu, co wpłynie oczywiście dodatnio na położenie finansowe licznych gospodarstw wiejskich, posiadających gorzelnie bądź nieczynne, bądź pracujących częściowo tylko.

Nie bez poważnego znaczenia dla Państwa jest sprawa zwiększenia spożycia spirytusu dla celów technicznych, gdyż wtedy rozwój organizacji, zwalczających alkoholizm i najskuteczniejsza nawet ich działalność, nie będą wywierać ujemnego wpływu na dochody czerpane z Monopolu Spirytusowego.

Zagadnienie powyższe, mające niezmiernie doniosłe znaczenie państwowe winno zainteresować bliżej naszych chemików, którzy będą mieli możność spożytkowania swej wiedzy i fachowego doświadczenia dla dobra kraju.

ROZMAITOŚCI

Żona 50 mężów. Wszystkie rekordy wielożeństwa pobila piękna belgijska, niejaka Adrienne Quyan, Młuda ta, dwudziestoosmiolatnia niewiasta, córka wieśniaka z pod Mons, umiała w tak sprytny sposób wykorzystać swą urodę, że zawieranie małżeństw stało się dla niej istotnym sportem. Oczywiście wybierała za możnych konkurentów i z niezwykłą szybkością trwonila ich pieniądze, aby wnet opuścić i zawierać nowe małżeństwa. Przyłapano na bigamii w Brukseli przyznała się, iż ni mniej, ni więcej tylko ma... 50 mężów, oświadczając, że liczby konkurentów, których przyrzekła posubić, nie może — wobec ogromnej ich liczby — określić na wet w przybliżeniu.

Milijonowy zapis dla papieża. Wielką sensację we włoskich kołach arystokratycznych wywarło niedawno wstąpienie księcia Poterono i jego córki do zakonu. Jak się obecnie okazało, książę i księżniczka Poterono zapisali cały swój majątek, szacowany na 25 milionów lirów, na rzecz Papieża. Klejnoty księżniczki, oszacowane na dziesięć milionów lirów, przeznaczone zostały do ozdobienia cudami ślącącej statui Świętej Rozalii w Palermo.

Z czasopism

Wyszedł z druku Nr. 37 tyg. „Kobieta Współczesna”. Treść numeru stanowią następujące utwory: „Z Kongresu Międzynarodowego Liga Nowego Wychowania” — dr. Zofja Szybalska, „Służące ze związku Zawodowego” — H.R.B., „Polska Sztuka Dekoracyjna na Wystawie w Poznaniu” — J. Korzeniowska, „Przypowieść o Kaimie i Zilli” — Zofja Rut Witkowska, „Czarny Welon Pastora” — Nathaniel Hawthorne (przekład Marji Bogdani), „W sidłach” — Jan Orsik, „Wycieczka do Irlandji” — J. Kordisowa, „Z książek” — „Z teatrów” — Z.P., „Wśród książek” — Cz. Wojeńska, „Mozaika Marji Sterża” — M. Ankwiczowa, „Życie i praca” — „Z szerokiego Świata”.

Do numeru jest dołączony dodatek „Mój Dom” i tablica robot.

Zgubiona książeczka wojskowa wydana przez P.K.U. Lida, na imię Stanisława Siskanowicza — unieważnia się. 1382—1.

Lokal w Baranowiczach 6 pokoi i kuchnia na piętrze, gdzie był Bank dla Handlu i Przemysłu do wynajęcia, ul. Szepetyckiego 22 1333—1. Bregman.

Zagubione: książeczka wojskowa wydana przez P.K.U. Wilejka na imię Maksyma Choina u r. 1893 we wsi Bobrowniki gminy Wolmińskiej, pow. Wołyńskiego, oraz metrykę urodzenia i legitymację wydaną przez Naczelnika Rejonu w Włocławcu w roku 1921 — unieważnia się. Maksym Choina, Oleszkowo, gmina Stolpce. 1378.

Znaleziony zegarek niklowy do odebrania za udowodnieniem własności i zwrotem kosztów ogłoszenia. Lida, Starostwo, Naczelnik kancelarii H. Augustynowicz. 133. 1380

OBWIESZCZENIE. Komornik Sądu Grodzkiego w Nowogrodzku zamieszkały w m. Nowogrodzku przy ulicy 3-go Maja pod Nr. 4, obwieszcza że na zaspokojenie należnej od Kuszeła Dziecińskiego na rzecz Chrześcijańskiego Banku Ludowego w Lachowiczach s. 700 zł. z proc. i kosztami w dniu 15 października 1929 r. o godz. 10 rano odbędzie się w sali posiedzeń Wydziału Cywilnego Sądu Okręgowego w Nowogrodzku przy ulicy Kordeckiej publiczna sprzedaż przez licytację nieruchomości położonej w miejscowości Lachowiczach, gminy tejsze, powiatu Baranowickiego, województwa Nowogrodzkiego, należącej do 1/2 dz. Dziecińskiego składającej się z placu o przestrzyni 225 metr. kw. z zabudowaniami drewnianymi parterowym domem mieszkalnym, drewnianą siodłką i piwnicą szczytowo-wskazanej w opisie w dniu 14 kwietnia 1929 r. sporządzonym.

Powyzsza nieruchomość uzurzędzonej księgi hipotecznej niema i w sprawie nie jest i podlega sprzedaży w całkowitym komplecie, według wskazanego wyżej opisu.

Licytacja rozpocznie się od sumy szacunkowej 900 zł. Stający do licytacji obowiązany jest złożyć wadium w sumie 90 zł. Warunki licytacyjne mogą być przejrzone w Kancelarii Wydziału Cywilnego Sądu Okręgowego w Nowogrodzku.

Komornik sądowy
Antoni Birula

OBWIESZCZENIE. Komornik Sądu Grodzkiego w Nowogrodzku zamieszkały w m. Nowogrodzku przy ul. 3-go Maja pod Nr. 4, obwieszcza że na zaspokojenie należnej od dłużnika Bazylego Budziejki na rzecz Kasy Stefczyka w Rajcy sumy 300 zł. z proc. i kosztami w dniu 15 października 1929 r. o godz. 10-tej rano odbędzie się w sali posiedzeń Wydziału Cywilnego Sądu Okręgowego w Nowogrodzku przy ul. Kordeckiej publicznie na sprzedaż przez licytację nieruchomości ziemskiej, położonej we ws. Mokrowo, gm. Rajca, powiatu i województwa Nowogrodzkiego należącej do Bazylego Budziejki składającej się z trzech dziesięcin gruntu różnego użytku szczegółowo wskazanej w opisie w dniu 22 maja 1929 r. sporządzonym.

Powyzsza nieruchomość uzurzędzonej księgi hipotecznej niema i w sprawie nie jest i podlega sprzedaży w całkowitym komplecie, podług wskazanego wyżej opisu.

Licytacja rozpocznie się od sumy szacunkowej 500 zł. Stawający do licytacji obowiązany jest złożyć wadium w sumie 50 złotych. Warunki licytacyjne mogą być przejrzone w Kancelarii Wydziału Cywilnego Sądu Okręgowego w Nowogrodzku.

KOMORNIK SĄDOWY
Antoni Birula

Aktualne w związku z przyjazdem Pana Prezydenta
Artystycznie w gipsie wykonane godło Państwa
ORZEŁ POLSKI
podług wzoru urzędowego, format 80 x 85 cm. do nabycia u
BARWICKIEGO w Stolpcach, Cmentarna 1.

PODRECZNIKI SZKOLNE
do SZKÓŁ POWSZECHNYCH oraz ŚREDNICH
literaturę szkolną pomocniczą i pedagogiczną,
druki szkolne poleca
KSIĘGARNIA
JÓZEFA ZAWADZKIEGO
Zamkowa 22, tel. 6-67. w WILNIE Konto w P. K. O. B. 220.
DOSTAWY DO SZKÓŁ I BIBLIOTEK
Ekspedycja szybka i staranna za pobr. poczt.
Katalogi gratis. 1363-3

Ognisko Koła Polek w Lidzie
ulica Suwalska 13, I piętro, telefon 100
wydaje śniadania, obiady, kolacje. Napoje wysokie. Bufet obficie zaopatrzony. Wieczorem muzyka.
Co sobotę odbywają się wieczory taneczne. 1310

Ogłoszenie
Powiatowa Kasa Chorych w Wołżynie podaje do wiadomości, że w dniu 2 października 1929 r. o godz. 12 w południ w osadzie Sutoki, gm. Nalibockiej, odbędzie się publiczna licytacja na następujące drzewo:
360 mp. belek,
660 m³ papierówki
350 mp. dłuższe sosnowych,
350 sztuk podkładów sosnowych należące do firmy leśnej „Lewald”.

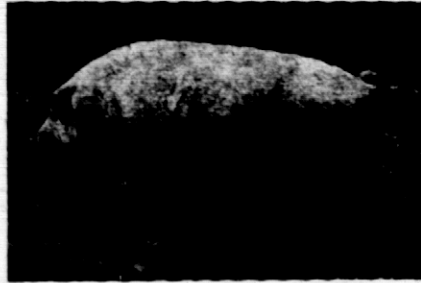
Komisarz Rządowy
(-) W. Słowikowski

MIĘSKIE KINO KULTURALNO-OŚWIATOWE
DZIŚ I DNI NASTĘPNYCH
Najnowsze rewelacyjne arcydzieło według dramatu LWA TOLSTOJA
„Żywy Trup”
Reżyserji
W. Pudowkina
który kreuje główną rolę
Fedi Protasowa
trzy miesiące był wyświetlany z wielkim powodzeniem w Warszawie.
Początek seansów: w sobotę i niedzielę o godz. 5, 7 i 9-ej; w dni powszednie o godz. 7 i 9-ej.
Ceny: I miejsce 2 zł., II miejsce 1.50 gr., III miejsce 70 gr.

Czytajcie „Życie Nowogrodzkie”



Rys. 1. Świnia kolczykowa poleska własność M. Rodziewiczówny z Hruczowej, p. Antopol.



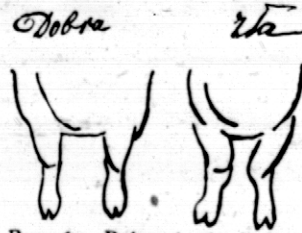
Rys. 2. Knur wielki biały angielski z hodowli A. Budnego w Bychawie, odpowiedni do chowu boczników i świń słoninowych.



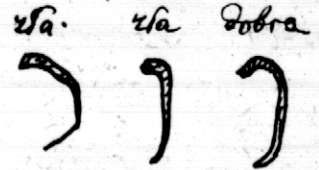
Rys. 3. Stado świń wielkich białych angielskich na pastwisku w Bychawie.



Rys. 4. Świnia krajowa uszlachetniona niemiecka z hodowli p. Günther Modrow w Bączku, p. Skarszewy.



Rys. 6. Dobra i zła budowa klatki piersiowej i nóg.



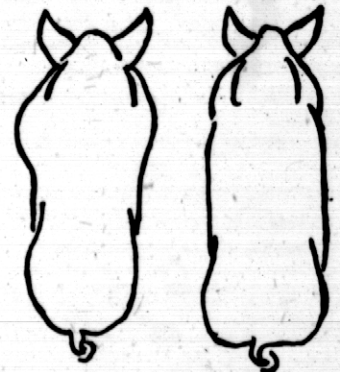
Rys. 8. Dobra i zła budowa żeber. zły dobry



Rys. 5. Grupa świń uszlachetnionych krajowych na pastwisku w Bączku.



Rys. 7. Dobry i zły kształt grzbietu.



Rys. 9. Dobry i zły kształt tułowia.



Rys. 10. Lewy — poleć bocznika, prawy — poleć tłustomięsny.



Rys. 11. Poleć tuczników na wyrobę trawek i słoninę.



Rys. 12. Przekrój poprzeczny świni wielkiej białej angielskiej upasianej na słoninę.



Rys. 13. Przekrój poprzeczny świni niemieckiej uszlachetnionej, upasianej na słoninę.



Rys. 14 i 15. Tuczniki z hodowli p. Glockzina w Strychowie.

p. t. „Ciężkie Tuczniki“

wygłosi p. Marja Karczewska dnia 29. IX. 1929 r. o godz. 16-ej w Studio Polskiego Radja w Warszawie, ul. Zielna 25.

W ostatnich czasach rozwijała się w Polsce głównie hodowla świń tusto mięsnych, szybko rosnących, natomiast produkcja ciężkich tuczników była coraz bardziej ograniczona, spowodowało to konieczność sprowadzania słoniny i szmalcu z Ameryki a nawet z Holandji. W 1926 r. sprowadziliśmy 7.817 tonn tłuszczów w 1927 r. 18.783 tonny, a w 1928 r. aż 26.701 za 70 milionów złotych. Ponieważ obowiązkiem polskich rolników jest przede wszystkim zaopatrzyć ludność Polski w produkty potrzebne do jej żywienia, więc musimy zastanowić się nad tem jakimi drogami możemy podnieść w Polsce produkcję ciężkich tuczników i jak ten wypas przedstawia się dla nas rachunkowo.

Ubój świń wyniósł w Polsce w roku ubiegłym około 5.000.000 sztuk przeważnie dobrze upasionych, więc możemy liczyć że rolnicy dostarczyli około 200.000.000 klg. tłuszczu, brakujące zatem 26 milionów stanowią zaledwie 13% naszej obecnej wytwórczości. Aby pokryć ten brak wypadłoby tuczyć jeszcze o 680.000 sztuk więcej, czyli powiększyć o 10 — 11% obecną pogłowię świń. Nie jest to rzeczą niemożliwą, gdyż rozwój hodowli świń w Polsce nie jest wcale nadmierny, dotychczas wynosi bowiem zaledwie 24 sztuki na 100 mieszkańców i 16 sztuk na 1 kilometr kwadratowy, podczas gdy Niemcy mają 36 sztuk na 100 mieszkańców i 48 sztuk na kilometr, a Dania 109 świń na 100 m. i 89 na 1 km.

Wśród boczniaków, albo świń tusto-mięsnych spotykamy różne typy, a więc: 1) wybrakowane, i utuczone maciory i knury najrozmaitszych ras; 2) opasy przetuczone z kategorii tusto-mięsnych i 3) chudzie chowane oszczędnie w młodości i tuczone dopiero po wyrosnięciu.

Pierwsze dwie grupy to materiał różnej wartości dla którego oceny nie mamy, trzecia grupa dopiero daje opasy wzorowe o mięsie odpowiednim na trwałe wędliny i o słoninie jednolitej, nieprzerastającej i grubej. Dla otrzymania słoniny tego gatunku można prowadzić hodowlę nie tylko w warunkach pomyślnych, przy dobrych chlewach i obfitem doborze żywieniu, ale również w warunkach gorszych. W pierwszym wypadku można hodować świnię wielkie białe angielskie typu boczkowego (Rys. 2), trzymając je latem na pastwiskach (Rys. 3), które dadzą dobry rozwój mięsa przy małym nakładzie pieniężnym. Po skończonym roku, gdy chudzie są dobrze rozwinięte, rozpoczyna się dopiero właściwe tuczenie, trwające 60 — 80 dni i dające szybki przyrost tłuszczu.

W drugim wypadku najlepsze będą wytrzymałe, silne, tuczające się dobrze świnię polskie, których niestety spotykamy coraz mniej, gdyż wyrugowują je szybko rosnące, ale bardzo często zwyrodniałe angielski.

Rysunek 1 przedstawia świnię słoninową nieuszlachetnioną w stanie nietuczonym. Rys. 4 — uszlachetnioną świnię krajową niemiecką, której zasadnicze cechy stanowią: zad wysoki, wyższy niż przód, a to z powodu wielu wieków pastwiskowej hodowli, długi ryj, kłapciaste uszy i mięsisty kark. Niemcy ocenili w całej pełni zalety tego typu świń, a więc: wytrzymałość, zdrowie, przystosowanie do miejscowych warunków klimatycznych, łatwość taniego pastwiskowego odchowu (rys. 5), duża podatność do tuczenia, choć w wieku późniejszym niż inne rasy i dobre użytkowanie nie tylko wyborowych ale i tanich pasz.

Wadą tych świń jest powolny ich wzrost i późne dojrzewanie, na które trzeba czekać do 18 miesięcy, nawet do 2 lat, zależnie od stopnia ich uszlachetnienia. Świnię tego typu zachowały się u nas na Polesiu, Wołyniu, Białej Rusi, Podlasiu i gdzieś niedługo w Środkowej Polsce. Byłoby wielką niepowetowaną stratą, gdyby świnię angielskie miały wyrugować te reszki pożytecznej polskiej rasy.

W Wielkopolsce, zwłaszcza na Pomorzu, mamy sporo świń uszlachetnionych niemieckich i widzieliśmy doskonale ich okazy na wystawie w Poznaniu, Świnię te mogą być hodowa-

ne przez całe lato na pastwisku i hartowane bez względu na pogodę jesienną i zimową na dworze, gdyż znoszą to doskonale będąc zabezpieczone przez grubszą skórę i gęstą porost szczeciny.

Przy hodowli świń na ciężkie tuczniki bierzemy pod uwagę.

1. Odchów prosiąt do chwili odsadzenia.
2. Wychów warchlaków i gońców.
3. Tuczenie.

Przy wyborze sztuk do rozplodu staramy się o maciory i knury rosłe, z szeroką klatką piersiową (rys. 6), dobrze rozwiniętymi zębami (rys. 8). Odchów prosiąt winien być staranny, żywienie macior karmiących i prosiąt dobre, aby wyzyskać skłonność do wzrostu i rozwoju. Prosiąta trzymać należy przy maciorach do 8 — 10 tygodni.

Warchlaki po odsadzeniu idą na pastwisko leśne, konieczne, ryzko, wygon trawiasty, zależnie od jego wartości są dokarmiane lub nie. Przyrost miesięczny powinien wynosić najmniej 6 a najwyższej 8 klg. Jak boczniaki, tak i świnię słoninowę nie powinny być w młodości tuczone.

Zależnie od rasy i utrzymania, do wypasu idą sztuki w wieku 10 — 18 miesięcy, przy bardzo skąpym odchowie nawet 2 letnie, przy podstawowej wadze 80 — 120 klg. Normalne tuczenie powinno być usilne i niezbyt długie, takie bowiem jest najkorzystniejsze, które trwa około 2 miesięcy. Chcąc mieć bardzo grubą słoninę przedłuża się tuczenie do 100 dni, osiągając przeciętnie 800 — 1000 gr. dziennego przyrostu, u sztuk starszych czasem nawet znacznie więcej.

Tuczenie dzieli się na trzy okresy.

I okres. Rozpychanie dla zyskania dużej pojemności kiszki sieczką z młodego zielska, burakami pastewnymi i pół cukrowymi surówkami, ziemniakami parowanymi, ospyką zbożową i otrębami w stosunku 4 — 5 klg. ziemniaków (2 razy tyle buraków) na 1 klg. ospyki i ½ klg. plew. Żywienie 4 razy na dzień jest najkorzystniejsze, ale przy braku czasu można żywić 2 razy na dobę.

II okres. 4 klg. ziemniaków na 1 ¼ klg. ospyki mieszanej np. jęczmienia z otrębami żytymi.

III okres pogrubiania słoniny jest najdroższy, liczymy 3 klg. ziemniaków na 1 ½ klg. ospyki i ½ klg. grochu lub bobiku.

Żądane urozmaicenie paszy i zadawanie jej w stanie gęstym, o ile świnię były do tego przyzwyczajone. Pomyje, wywar z gorzelnii, serwatkę i inne pójki daje się oddzielnie po jedzeniu. Nadmiar ziemniaków powoduje gorsze użytkowanie paszy. Korzystny dla trawienia i zdrowia tuczników jest dodatek pasz mineralnych jak np. 10 litrów węgla drzewnego, 10 l. popiołu drzewnego, 1 klg. soli, ½ klg. gaszonego wapna, ½ klg. kwiatu siarczanego i 200 gr. siarczanu żelaza.

Przy dobrym doborze starannie odchowanych gońców na przyrost 1 klg. potrzeba 3.8 — 4.5 jednostek paszy, a koszt przyrostu wynosi 95 — 1 zł. 40 gr. Odliczając pewien procent na własną pracę, amortyzację kapitału, podatki i możliwe straty, pozostaje jeszcze suma pokrywająca w zupełności te koszty i przynosząca niewatpliwie korzyści.

Książki, które polecamy:

- M. Karczewska — „Praktyczne wskazówki dla hodowców świń” — 1.80 zł.
 Glazer — „Hodowla trzody chlewnej” 2 tomy — 2.40 zł.
 Prawocheński — „Hodowla świń” 2 tomy — 18 zł.
 T. Zakrzewski — „Hodowla ogólna” — 7 zł.
 Z. Moczarski — „Hodowla zwierząt” 3 tomy — 36 zł.
 Froń — „Hodowla ogólna” — 8 zł.
 Adamec — „Hodowla ogólna” — 13 zł.
 Klecki — „Hodowla ogólna” — 7 zł.

Ilustrowana ulotka radjowa Nr. 22. Wydawnictwo Komisji Radjofonicznej Rolniczej przy Muzeum Przemysłu i Rolnictwa, Warszawa, Krakowskie Przedmieście Nr. 64, tel. 38 - 10. Konto czek. P. K. O. 15660 i Polskiego Radja. Redaktor Inż. Jan Mierzejewski, tel. 330 - 32.

druk „anetw. 4754 4

KAŻDE SŁOWO RADJOWEGO ODCZYTU I KAŻDY DŹWIĘK RADJOWEGO KONCERTU STAJE SIĘ ŻYWYM SŁOWEM I ŻYWYM DŹWIĘKIEM JEŚLI ODBIORNIK ZAOPATRZONY JEST W

LAMPY PHILIPSA

WYRÓB KRAJOWY.

ŻĄDAĆ WSZĘDZIE.

WYRÓB KRAJOWY.