

ZYCIE NOWOGRÓDZKIE

DZIENNIK POSWIĘCONY SPRAWOM ZIEMI NOWOGRÓDZKIEJ.

Adres Redakcji i Administracji: NOWOGRÓDEK, ul. 3-go maja, Nr. 1. — Telefony 75 i 100.

Prenumeratę przyjmują: w BARANOWICZACH „Ekonomia”. — w STOLPCACH: p. Engman od g. 14—15.
Nr. KONTA P. K. O. 81.287. Szeptyckiego 49. Wydział Powiatowy, pok. 10.

WARCHOLSKIE GŁOSY

W uroczyste nastroje jakie zapanowały na całym terenie woj. Nowogródzkiego wśród wszystkich warstw i ugrupowań społecznych na wieść o przyjeździe Pana Prezydenta — jedna tylko administracja radziwiłłowska skrzyknęła wszystkich (krewnych, pociołków, klientów i znajomych i zadęła w surmy bojowe. — W awangardzie poszła nieświeśka „Wspólna Sprawa”, a za nią administratorzy radziwiłłowskich majątków panowie Czarnocki i Świda, publikując zastrzeżenia co do programu pobytu Pana Prezydenta na terenie woj. Nowogródzkiego. — Nie zajmowalibyśmy się osobistymi poglądami na tę sprawę p. Czarnockiego i Świdy, gdyby nie usiłowanie zrobienia z tego kwestji zasadniczej. Kwestji znaczenia ogólnego. W zastrzeżeniach swoich zarówno p. Czarnocki jak i Świda opierają się na fałszywych przesłankach i niezgodnem z prawdą przytaczaniem szczegółów programu, z którego miałyby wynikać pomijanie czy krzywdzenie ziemian. Wszystkie te fałszywe twierdzenia zdementowaliśmy publikując, aczkolwiek w ogólnych zarysach, program pobytu Pana Prezydenta na terenie woj. Nowogródzkiego, z którego jasno wynika szeroki udział Ziemian w Komitetach lokalnych, powiatowych i wojewódzkim. Są to wszystko nazwiska osób zasłużonych w pracy społecznej, poczuwających się do ściślejszej łączności i współpracy z narodem, niosących swą wiedzę doświadczenie i inteligencję społeczeństwu w ofierze, pragnącemu wydzwignąć się z marazmu i skutków tyloletniej niewoli. Nie mogli ich dojrzeć panowie Świda i Czarnocki zamykający krąg swego myślenia tylko do nieświeża w popadający w niezrozumiały i ciasny partykularizm. — Pozazdrośczone zaszczytu odwiedzin Pana Prezydenta, Głowy Państwa i Najwyższego Zwierzchnika sił zbrojnych, tym szarym żołnierzom ofiarne, pełniący straż na rubieżach Rzplitej — w których szeregach sam ordynat na Nieświeżu, gdy siły mu pozwalały służyć pełnił. Czy w

imie jakiegoś interesu Państwa, jakiejś wyższej racji stanu — w imię czegoś, z czego trzebaby ofiarę na ołtarzu ojczyzny — czy nie?

Nie — dla osobistych ambicji, prywaty i swawoli.

Znamy to „wysokie uspołecznienie” administracji radziwiłłowskiej, której ludność okoliczna złorzeczy, a która winna schorzonego właściciela Nieświeża w tej pracy wyręczyć i zastąpić i znamy przesłanki, które każą jej zatruwać atmosferę radości jagotem kłótni i fałszywych oskarżeń. P. Świda zamieścił w wczorajszym numerze „Słowa” najczystsza logiką kobietą przepelnione wynurzenia, które wyimagają mimo to odpowiedzi. — Twierdzenia p. Świdy są z gruntu fałszywe, a co więcej są świadomie fałszywe, zaś argumenty są dziecinne, naiwne, zgola po kobiecemu trektowane. W kwestji pokazu w Mirze wszystkim jest wiadome, że organizatorzy czynią daleko idące starania, aby pokaz nie tylko jakościowo, ale również ilościowo wypadł najwspanialej i nie ma mowy o jakiejś repartycji, czy proporcjonalności. W kwestji zaś niezadowolonia rzekomego ludności z powodu niecentralnego położenia Nowogródka jako siedziby władz wojewódzkich, prag-

nierny zaznaczyć, że bardziej centralne położenie od Nowogródka mógłby mieć tylko Wsiewolub, ale nigdy Nieśwież. — Wątpimy jednak, aby komukolwiek przyszło na myśl wybrać Wsiewolub na siedzibę władz wojewódzkich. — Jeśli zaś p. Świda tego nie wie to ubolewamy bardzo, bo znajomość tych rzeczy przydałoby mu się w bardzo dużym stopniu.

Takimi argumentami pozbawionymi wszelkiej logiki a nacechowanymi złą wolą usiłuje się zatruć podniosłe chwile jakiego społeczeństwa tutejsze przyżywa w oczekiwaniu święta, jakim będzie przyjazd Pana Prezydenta.

Musimy pamiętać, że wizyta Pana Prezydenta jest dla tych ziem — zdarzeniem pierwszorzędnej znaczenia — i ci którzy działają w kierunku przeciwnym — podnosząc niezasadnione pretensje i stawiając bezpodstawne zarzuty, działają na szkodę Państwa.

W chwili kiedy całe społeczeństwo czyni gorączkowe przygotowania do złożenia hołdu Głowie Państwa, warcholskie głosy z nieświeżkiego podwórka starają się zatruć atmosferę ogólnej radości i jęzgliwym skowitem obniżać powagę uroczystości.

30 milionów dolarów łupem kolejarzy sowieckich

MUKDEN, 5.IX. Amerykański stwierdził, że dochód brutto kordarada w zarządzie kolei wschodnio-chińskiej, Mantell, oświadczył w rozmowie z przedstawicielem Unitet Press, że wyrzuceni przez Chińczyków socyetyści urzędnicy zdefraudowali w ubiegłym roku dziesiątki milionów dolarów.

Opierając się na przeprowadzonej rewizji ksiąg, Mantell

Oredzie prezydenta Hoovera ku czci gen. Pułaskiego

Z okazji zbliżającej się rocznicy śmierci gen. Kazimierza Pułaskiego, który zmarł od ran, odniesionych 3 października 1779 r. przy oblężeniu Savannah w stanie Georgia — prezydent St. Zjednoczonych Hebert Hoover wydał oredzie do narodu amerykańskiego.

Opierając się na uchwałę 71 kongresu z dnia 18 czerwca 1928 r. prezydent Hoover zaprasza naród amerykański, aby uczcił pamiętny dzień 11 października b.r., jako 150 rocznicę śmierci generała Kazimierza Pułaskiego, bohatera wojny rewolucyjnej.

REDAKCJA CZYNNA CODZIENNIE
z wyjątkiem świąt od g. 11 rano do g. 2 w nocy.
CENA PRENUMERATY: miesięcznie 3.00
z odnośnieniem do domu 3.00

CENA OGŁOSZEŃ: przed tekstem 30 gr., w tekście (przed kolumną) 40 gr., r. tekstem 15 gr. za milimetr jednosłupowy, drobne za wyraz 10 gr., posady i prace poszukiwane po 5 gr. za wyraz.
Fantazyjne i tabele o 50% drożej.

Z powodu zgonu Bł. P. Kartorzyńskiego Mowszy

Czł. nka Żydowskiego Koła Dramatycznego, który zmarł dnia 5 września b. r. w Nowogródku, składamy serdeczne wyrazy współczucia i żalu.

Żydowskie Koło Dramatyczne
w Nowogródku

Wybór Polski zapewniony

GENEWA 5.IX. Sprawa wyboru do Rady Ligi jest już w poufnych układach międzygabinetowych ustalona. Wybór Polski na dalsze trzy lata jest zapewniony. Na miejsce Rumunii, którą obecnie traci mandat ma wejść Jugosławia. Jedynie nie ustalono dotychczas kto obejmie mandat po chili. Najprawdopodobniej otrzyma mandat Peru i Urugwaj.

Konferencja marsz. Daszyńskiego z przywódcami stronnictw

WARSZAWA 5.IX. W ciągu dnia dzisiejszego marszałek sejmowy Daszyński odbył konferencję z przywódcami stronnictw politycznych Piasta, Wyzwolenia, P.P.S., Chrześcijańskiej Demokracji i Stronnictwa Chłopskiego

Na palestyńskim teatrze walk

Nowe starcia i aresztowania

Jerozolim 4.IX. W pobliżu góry Tabor doszło do zaciętej walki pomiędzy wojskami angielskimi a zorganizowaną bandą arabską, która wtargnęła do Palestyny z Transjordanji i rozpoczęła rabunek bydła. Na wszczyłku alarm angielskie wojska rozpoczęły pościg i w pobliżu granicy stoczyły krwawą walkę, której wynik jeszcze nie jest wiadomy.

Wysoki komisarz Palestyny ogłosił odezwę zawiadamiającą, iż wszyscy sprawcy zbrodniczych czynów bez różnicy rasy i religijności stana przed sądem, który składać się będzie z sędziów brytyjskich. Odezwy te lotnicy angielscy rozrzucają z samolotów po całej Palestynie.

W Hebronie aresztowano 120, a w Liffie 200 Arabów, przywódców ruchu.

Celem dalszego zapobiegnięcia akcesom, wysoki komisarz Palestyny zakazał odbycia wielkiej manifestacji protestacyjnej Arabów, zapowiedzianej na środę w Jerozolimie.

We czwartek odbył się marząd 48 plemion arabskich. Muzułmańska Rada najwyższa rozpoczęła budowę nowego gmachu bezpośrednio nad „ścianą

na placu”, przeciw czemu zaprotestowali Żydzi.

Rząd zajął się zbadaniem tej sprawy.

GENEWA 5.IX. Reuter publikuje oficjalny komunikat o wypadkach w Palestynie według którego wczoraj arabi zostali wyparci z pod góry Tabor, przyczem stracili 2.000 ludzi. Straty angielskie są nieznaczące. Władze syryjskie obsadziły granicę oddziałami wojskowemu celem niedopuszczenia wtargnięcia band. W dniu wczorajszym sytuacja kształtowała się naogół spokojnie.

Antyżydowskie nastroje w Anglii

LONDYN 4.IX. Ograniczenie kompetencji komisji śledczej łącznie do przebiegu walk z wyłączeniem wywołań natury politycznej rozważało niezadowolone opinii. Opinia publiczna podkreśla coraz bardziej stanowczo, że Palestynę zamieszkuje milion arabsów, a tylko 200.000 żydów, wobec czego Palestyna jest krajem raczej arabskim. Oświadczenie ministerstwa kolonii, że polityka brytyjska w Palestynie, w dalszym ciągu opierać się będzie na deklaracji Balfoura, wywołały bardzo krytyczne głosy w całej prasie.

Z Powszechnej Wystawy Krajowej

Sensacyjny przebieg konkursu tanecznego na Targi hodowlane w ramach P. W. K.

Jak wiadomo, dnia 29 sierpnia rozpoczął się w Pałacu Dancinowym na PWK ogólnokrajowy konkurs taneczny. Kulminacyjnym punktem tego konkursu, zgodnym z nowoczesnym duchem wielkich rekordów stał się konkurs na wytrzymałość w tańcu. Konkurs ten rozpoczął się w sobotę dnia 1. b. m. o godz. 3 min. 30. Jako minimalna ilość godzin tańca, wyznaczył sąd 2 doby, czyli 48 godzin. Ilość te wytrzymało 3 zawodników, a mianowicie p. p. Waclawik, Kozłowski i Strug. Po tym terminie rozpoczęła się walka o premię w wysokości 500 zł. Do walki tej stanęli zawodnicy Waclawik i Kozłowski. Obrali się w bardzo dobrej formie i ze względu na zaćmienie walki nie można teraz powiedzieć kiedy się ona rozstrzygnie. Przypuszczają jednak należy, że nastąpi to w ciągu dnia dzisiejszego.

Wypada zaznaczyć, że w czasie trwania konkursu odbył się w sobotę, dnia 31 ub. m., wybór królowej „Pałacu Dancinowego”, którą obrana została 202 głosami p. Irena Schmidtówna z Poznania.

Dzisiaj wieczorem odbędzie się prawdopodobnie w Pałacu Dancinowym uroczyste zakończenie całości konkursu, rozdanie nagród zwycięzcom oraz koronacja królowej „Pałacu Dancinowego”.

Dyrekcja Działu Rolniczego PWK pragnąc jaknajbardziej wykorzystać możliwości, które mu postawiła rolnictwa na PWK, oraz spełniając życzenia szerokiego sfer hodowców, organizuje w okresie od 18 do 20 września r. b. Wielkie Targi Hodowlane.

W tej nowej, a z punktu hodowlanego i gospodarczego bardzo poważnej imprezie największy niewątpliwie udział przyjmą zachodnie ziemie polskie, aczkolwiek nie jest wykluczony udział innych ziem polskich. Targi te będą dopełnieniem i praktyczną konsekwencją wielkiego tygodnia rolniczego, które obrzymie obszernie pozwole zorientować się w materiale hodowlanym, jakim obecnie rozporządzamy. Poza to będzie to jeszcze jeden rzeczywisty magnes przyciągający gości krajowych i zagranicznych.

Dyrekcja Działu Rolniczego preimuje dla inwentarza zarodowego 160 sztuk dla koni, 170 dla bydła, 135 dla trzody chlewnej oraz szereg sztuk dla owiec. Materiał hodowlany będzie sprzedawany drogą przetargu.

Z targami hodowlanymi połączone będą konkursy hipiczne oraz międzynarodowa wycieczka naukowo-rolnicza, organizowana pod auspicjami Dra J. Lutostawskiego.

Z czasopism

„Wynalazki i odkrycia” (Warszawa, ul. Wspólna Nr. 26) przynosi w ostatnim numerze ze sierpnia szereg niezwykle interesujących artykułów.

Rewelacją jest ogłoszenie przedmiernego zeznania s. p. inżyniera Franciszka Rychnowskiego, którego tajemniczy wynalazek „Eteroidu” fascynował od pół wieku cały świat uczony.

Pozatem znajdziemy piękną rzecz o S. O. S., o wielokrotnym odbiorze i nadawaniu na jednej fali, kilka rzeczy z dziedziny wynalazczości w zakresie wojennym i bezpieczeństwa przed zbrodniami.

Bardzo ciekawa jest historia zabiegów o reformę kalendarza, o złocie sztuczne, o zirkobach wynalazców zagranicą i wiele innych.

Zeszyt, tak zawsze bogato ilustrowany, przynosi w tym dziele obfity materiał z całego świata.

RADJO-PROGRAM

Wł. 1411

Piątek 6 września

- 11.56—12.15. Sygnał czasu z Warsz.
- 15.00—15.50. Koncert z płyt gramof.
- 12.51. Wiadomości z P.W.K. z Pozn.
- 13.00. Kom. meteor., kom., przgłód.
- 15.20. „Przegląd wydawnictw periodycznych”.
- 15.40. Kom. gospod.
- 16.00. „Kąpiel krokotawowa”.
- 16.15. „Złoty gwiazd”.
- 16.45. Transm. z Salu Rady Miejskiej „uczestny Akademii ja czyz fien. inwalidy Jozefa Sowińskiego.
- 18.00. Muzyka Jana Straussa.
- 19.00. Rozmaitości.
- 19.25. Kom. roln. i meteor.
- 19.56—20.05. Sygnał czasu.
- 20.00. Odczyt z działu „Hygiena i Medycyna”.
- 20.30. Koncert symfoniczny.
- 22.00. Kom. meteor.
- 22.05. Kom. p. A. T.
- 22.20. Kom. polic. sport, nadpr.

Sobota 7 września

- 11.56—12.10. Sygnał czasu.
- 12.15—12.50. Muzyka z płyt gram.
- 12.51. Wiadomości z P.W.K.
- 13.00. Kom. meteor. i przgłód.
- 15.41. Kom. gospod.
- 16.15. „Kąpiel artystyczna L. S. G.”
- 16.30—17.15. Słuchowisko dla dzieci z Krak.
- 17.15. Kom. przgłód.
- 17.25. „Przechadzki artystyczne po Warszawie”.
- 17.50. Ostatnie nowiny z Wystawy.
- 18.00. Naboż. z Ostrzej Bramy w Wilnie.
- 19.00. Rozmaitości.
- 19.25. Kom. roln. i meteor.
- 20.56—21.15. Sygnał czasu.
- 20.05. „Polnische Wirtschaft” (Dział „Krajoznawstwo”).
- 21.20. Muzyka lekka w wyk. orkiestry P. R.
- 22.00. Kom. meteor.
- 22.05. P. A. T.
- 22.21. Kom. polic. sport, nadpr.
- 22.45—23.45. Muzyka lekka z „Oazy”

Zgubione książkę wojskową, wydaną przez PKU. Molodczono i legitymację wydaną przez Naczelnika Rejonu w N. Swierżniu na imię Jana Bohdanowicza zam. w Odcędzie gm. Stolpeckiej, pow. Stolpeckiego — unieważnia się. 1340—3

Zgubiona książkę wojskową wydaną na imię Benedykta Peda, zam. we wsi Dworzyskie gm. Żyrnyku pow. Lidzkiego—unieważnia się. 1348—2

Szczenięta czystej krwi Cetry Irlandzkie po 50 złotych sztuka, będąc miały 6 tygodni w końcu września. Zamówienia listownie: poczta Dworzec, mając Ozie any, A. Römer. Szczenięta mogą być dostarczone do Nowogrodka.

OBWIESZCZENIE

Komornik przy Sądzie Grodzkim w Dzięciole Il-go rew. na powiat Nowogrodzki Stanisław Hładki, zamieszkały w Nowogrodzku przy ul. Pilsudskiego Nr. 89 obwieszcza, że na zaspokojenie należności przypadających na rzecz Sary Sulubskiej w sumie 1050 zł. długu z proc. i kosztami, Ryw Sulubskiej 5000 zł. długu z proc. i kosztami i Ełki Sulubskiej 1000 zł. długu z proc. i kosztami w dniu 15 października 1929 r. o g. 10 rano odbędzie się w sali posiedzeń Wydziału Cywilnego Sądu Okręgowego w Nowogrodzku przy ulicy Kordeckiej publiczna sprzedaż przez licytację nieruchomości ziemskiej, położonej przy wsi Naliboki, gm. Wsiewulskiego, pow. i woj. Nowogrodzkiego należącej do dłużnika Jakóba Sulubskiego, składającej się 11^{1/2} dziesięcin ziemi ornej i lasu znajdującej się w jednym gkwałku szczegółowo wskazanych w opisie w dniu 17 maja 1929 r. sporządzonym.

Powyzsza nieruchomość urzędowa księgi hipotecznej niema i zastawie nie jest i podlega sprzedaży w całkowitym komplecie, podług wskazanego wyżej opisu.

Licytacja rozpocznie się od sumy szacunkowej 5200 zł. Zamierzając wziąć udział w licytacji obowiązany jest złożyć wadium 520 zł. Warunki licytacyjne mogą być przejrzone w Kancelarii Wydziału Cywilnego Sądu Okręgowego w Nowogrodzku.

1354

HŁADKI
Komornik

OBWIESZCZENIE

Komornik przy Sądzie Grodzkim w Dzięciole Il-go rew. na powiat Nowogrodzki Stanisław Hładki, zamieszkały w Nowogrodzku przy ul. Pilsudskiego Nr. 89 obwieszcza, że na zaspokojenie należności przypadających na rzecz Heleny Szepkowskiej w sumie 950 zł. długu z proc. i kosztami w dniu 15 października 1929 r. o g. 10 rano odbędzie się w sali posiedzeń Wydziału Cywilnego Sądu Okręgowego w Nowogrodzku przy ul. Kordeckiej publiczna sprzedaż przez licytację nieruchomości ziemskiej, położonej w chut. Lówka gm. Wsiewulskiego, pow. i woj. Nowogrodzkiego należącej do dłużnika Włodzimierza Grejbi, składającej się z 15-tu dziesięcin ziemi różnego użytku, oraz zabudowań drewnianych, krytych słomą domu mieszkalnego, stodoły i chlewu, szczegółowo wskazanych w opisie w dniu 25 lipca 1929 r. sporządzonym. Powyzsza nieruchomość urzędowa księgi hipotecznej niema i zastawie nie jest i podlega sprzedaży w całkowitym komplecie, podług wskazanego wyżej opisu.

Licytacja rozpocznie się od sumy szacunkowej 1500 zł. Zamierzając wziąć udział w licytacji obowiązany jest złożyć wadium 150 zł. Warunki licytacyjne mogą być przejrzone w Kancelarii Wydziału Cywilnego Sądu Okręgowego w Nowogrodzku.

1352

HŁADKI
Komornik

OBWIESZCZENIE

Komornik przy Sądzie Grodzkim w Dzięciole Il-go rew. na powiat Nowogrodzki Stanisław Hładki, zamieszkały w Nowogrodzku przy ul. Pilsudskiego Nr. 89 obwieszcza, że na zaspokojenie należności przypadających na rzecz Wawrzyńca Grzyba w sumie 210 zł. z proc. i kosztami i na rzecz Wydziału Powiatowego Sejmiku Nowogrodzkiego 50 zł. długu z proc. i kosztami w dniu 15 października 1929 r. o g. 10 rano odbędzie się w sali posiedzeń Wydziału Cywilnego Sądu Okręgowego w Nowogrodzku przy ulicy Kordeckiej publiczna sprzedaż przez licytację nieruchomości ziemskiej, położonej we wsi Jewiszewiczach gminy Lubczanki, pow. i wojew. Nowogrodzkiego należącej do dłużnika Pawła Ciechanowicza składającej się z 2-ch mniej więcej dziesięcin ziemi ornej, łąk i nieużytków, znajdujących się w 9 zniurach, oraz zabudowań drewnianych, krytych słomą, a mianowicie domu mieszkalnego, stodoły i chlewa szczegółowo wskazanych w opisie w dniu 17 maja 1929 r. sporządzonym. Powyzsza nieruchomość urzędowa księgi hipotecznej niema i zastawie nie jest i podlega sprzedaży w całkowitym komplecie, podług wskazanego wyżej opisu.

Licytacja rozpocznie się od sumy szacunkowej 500 zł. Zamierzając wziąć udział w licytacji obowiązany jest złożyć wadium 50 zł. Warunki licytacyjne mogą być przejrzone w Kancelarii Wydziału Cywilnego Sądu Okręgowego w Nowogrodzku.

1353

HŁADKI
Komornik

OBWIESZCZENIE

Komornik Sądu Grodzkiego w Dzięciole Il-go rew. na powiat Nowogrodzki Stanisław Hładki zamieszkały w Nowogrodzku przy ulicy Pilsudskiego Nr. 89 obwieszcza, że na zaspokojenie należności Kasy Spółdzielczej w Nowogrodzku, wynoszących 250 zł. długu z proc. i kosztami, Kasy Oszczędności pow. Nowogr. 200 zł. długu z proc. i kosztami i Nadleśnictwa Nowogr. 3 zł. w dniu 15 października 1929 r. o g. 10 rano odbędzie się w sali posiedzeń Wydziału Cywilnego Sądu Okręgowego w Nowogrodzku przy ulicy Kordeckiej publiczna sprzedaż przez licytację nieruchomości ziemskiej, położonej we wsi Bajki gm. Wsiewulskiego, pow. i wojew. Nowogrodzkiego należącej do dłużnika Michała Szapela składającej się z 3-ch dziesięcin wspólnej niepodzielonej z bratem Teofilem Szapelem, siostrą Natalją Szapelówną oraz matką Barbarą Szapelową ziemi ornej łąk i nieużytków oraz drewnianego domu mieszkalnego, krytego słomą, szczegółowo wskazanych w opisie w dniu 7 maja 1928 r. sporządzonym. Powyzsza nieruchomość urzędowa księgi hipotecznej niema i zastawie nie jest, i podlega sprzedaży udziału dłużnika Michała Szapela w całkowitym komplecie, podług wskazanego wyżej opisu.

Licytacja może być rozpoczęta niżej sumy szacunkowej 250 zł. Zamierzając wziąć udział w licytacji obowiązany jest złożyć wadium 25 zł. Warunki licytacyjne mogą być przejrzone w kancelarii Wydziału Cywilnego Sądu Okręgowego w Nowogrodzku.

1355

HŁADKI
Komornik

OBWIESZCZENIE. Komornik Sądu Grodzkiego w Nowogrodzku, zamieszkały w m. Nowogrodzku przy ulicy 3-go Maja pod Nr. 4, obwieszcza, że na zaspokojenie należnej od dłużnika Antoniego Misia na rzecz Kasy Spółdzielczej w Niehnie w sumie 776 zł. z proc. i kosztami w dniu 15 października 1929 r. o g. 10 rano odbędzie się w sali posiedzeń Wydziału Cywilnego Sądu Okręgowego w Nowogrodzku przy ulicy Kordeckiej druga publiczna sprzedaż przez licytację nieruchomości ziemskiej, stanowiącej część osy i żołnierskiej, położonej w uroczysku „Zaolzie”, gminy Szczorszowskiej, powiatu i województwa Nowogrodzkiego, należącej do osadnika wojskowego Antoniego Misia, składającej się z 2,8665 ha tak szczegółowo wskazanej w opisie w dniu 18 lutego 1929 r. sporządzonym.

Powyzsza nieruchomość ma urzędową księgi hipoteczną znajdującą się w Wydziale hipotecznym Sądu Okręgowego w Nowogrodzku pod Nr. 1145, w zastawie nie jest i podlega sprzedaży w całkowitym komplecie, według wskazanego wyżej opisu.

Licytacja może być rozpoczęta poniżej sumy szacunkowej 4500 zł. Stawający do licytacji obowiązany jest złożyć wadium w sumie 450 zł. oraz odpowiadać wymaganiami art. 3 i 4 Ustawy z dnia 17 grudnia 1920 r. o nadaniu ziemi żołnierzom wojska Polskiego. Warunki licytacyjne mogą być przejrzone w Kancelarii Wydziału Cywilnego Sądu Okręgowego w Nowogrodzku.

1351

Komornik Sądowy
Antoni Birula

Co robi zagranica dla zapewnienia bezpieczeństwa

Miesięcznik „Wynalazki i Odkrycia”, notujący skrzętnie przejawy twórczości wynalazczej w rozmaitych dziedzinach życia, przynosi szereg ilustrowanych informacji z zagranicy o sposobie zapewnienia bezpieczeństwa.

Czytamy tam, że w Berlinie wprowadzono automaty alarmowe, łączące bezpośrednio mieszkanie z policją kryminalną. Budowa ich jest taka sama, jak automatów pożarowych. Za połączaniem rączki alarmującej policję i wskazują odrazu mieszkanie, z którego zawołano o pomoc. Podobnie, jak pogotowie straży pożarnej na odebraniu sygnał w tym momencie pojadą do pożaru, tak samo i pogotowie policyjne momentalnie wyjeżdża samochodem na pomoc.

Podobne aparaty alarmowe w połączeniu z telefonem urzędowe są w pobliżu posterunków ulicznych policji. Na otrzymanie sygnał pogotowie policyjne już wsiada do auta, a tymczasem posterunkowy podaje telefonem komisarzowi szczegóły zaszłego wypadku.

W mieszkaniu mogą być aparaty alarmowe umieszczone w większej ilości w najbardziej odpowiednich punktach. W razie zbrodni wyjeżdża specjalny samochód, zwany w Berlinie

„Mordauto”.

Nowoczesne auto policyjny kryminalnej zagranicznej jest wyposażone we wszystkie przybory i urządzenia, jakie tylko mogą być potrzebne do przeprowadzenia doraźnego badania na miejscu wypadku. Zebrany tam materiał, o ile nie odsłania tajemnicy w zupełności, bada się w laboratorium kryminalnym. Dziś jest to praca wybitnie naukowa, prowadzi jednak do wyjaśnienia okoliczności i wykrucia sprawy. W laboratorium dają się dziś rozpoznąć ślady i odciski najbardziej węższe nawet kropel krwi i odróżnienie krwi zwierzęcej od ludzkiej jest łatwe i daje wynik niezawodny. Urvskane dowody i poszlaki prowadzą do ustalenia osoby winnego lub podejrzanego. O ile zdołał on w międzyczasie ukryć się, wzgl. uciec, puszcza się w ruch policjant radjąście nadawczą i w przeciągu kilku minut główne szczebla policji i posterunki graniczne otrzymują odcisk palca i portret poszukiwanego oraz opis zdrzenia, stąd ruszyła się je do podległych posterunków. Można powiedzieć, że w przeciagu kilku godzin taki list gonczy decydera do wszystkich krańców państwa.

Czy jesteś członkiem L.O.P.P.

MIĘSKIE KINO KULTURALNO-OSWIATOWE

DZIS I DNI NASTĘPNYCH

Wielki dramat króla detektywów paryskich p. t.

Widmo Luwru

w rolach głównych przebiek GIEKICA MISSIRIE oraz ELVIRE VAUTIER.

Początek seansów w sobotę i niedzielę o godz. 5, 7 i 9 r. w dniu powszednim o godz. 7 i 9 r.
Cena: miejsce Łożę 2 zł., miejsce 1.50 zł., miejsce 1 zł., miejsce 75 c.

(21) BEZPŁATNY DODATEK RADJOWY „ŻYCIA NOWOGRODZKIEGO”.
Zbiór, przechowanie i pakowanie owoców.



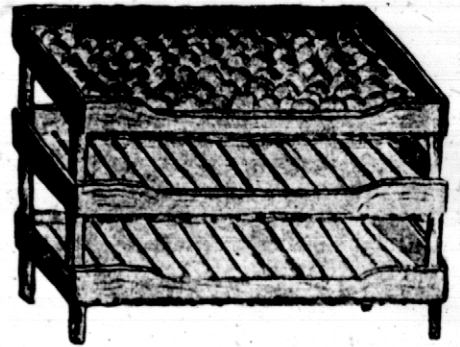
Rys. 1.



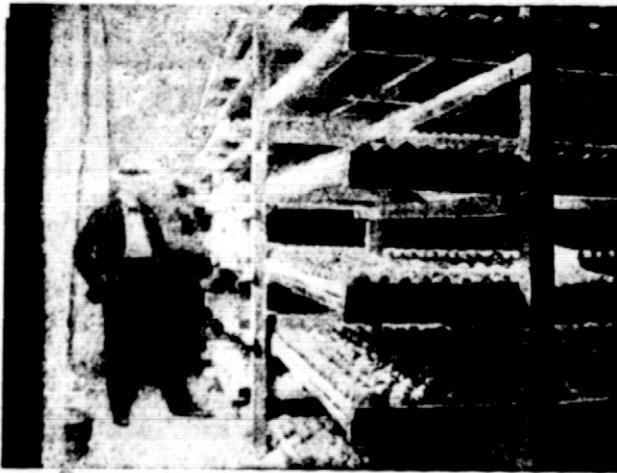
Rys. 2.



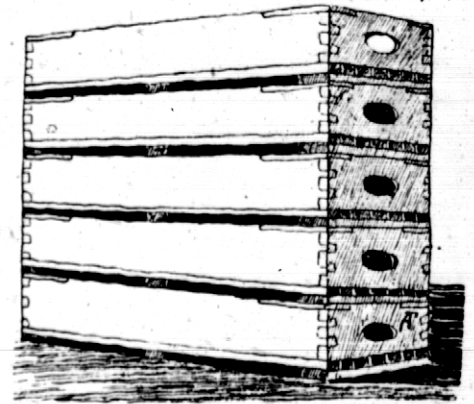
Rys. 3. Koszyk do zbierania owoców.



Rys. 4. Półki na owoce.



Rys. 5. Owocarnia.



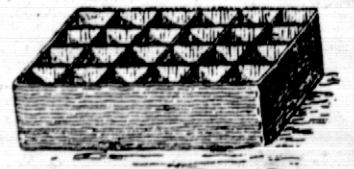
Rys. 6. Przenośne skrzynki do przechowywania owoców.



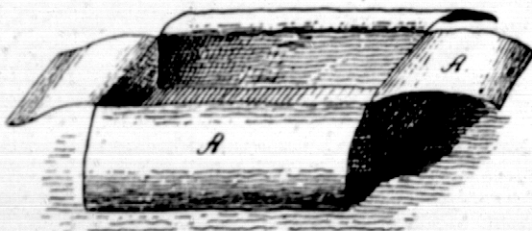
Rys. 7. Skrzynka wypełniona gruszkami.



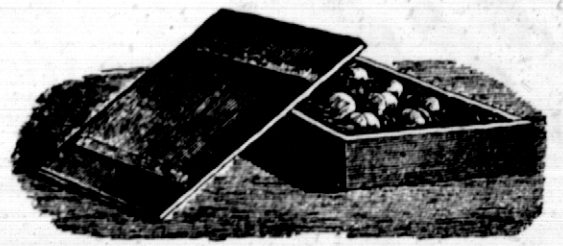
Rys. 8. Koszyk wypełniony wiśniami.



Rys. 9. Skrzynka do pakowania wyborowych gruszek i jabłek.



Rys. 10. Skrzynka do pakowania wyborowych gruszek i jabłek.



Rys. 11. Skrzynka z brzoskwiniami.

Skrót odczytu przez Radjo

p. t. „Zbiór, przechowanie i pakowanie owoców”

wyłosi p. Inż. Wanda Borowska dnia 15.IX.1929 r. o godz. 16-ej w Studjo Potskiego Radja
w Warszawie, ul. Zielna 25.

Umiejętny zbiór, przechowanie i pakowanie owoców — są to warunki konieczne dla osiągnięcia dochodów z sadu.

Przy zbiorze najważniejszym momentem jest uchwycenie odpowiedniego stopnia dojrzałości owocu. Trudność ta pojawia się jedynie przy zbiorze owoców, dojrzewających w ciągu miesięcy zimowych, a więc niektórych odmian gruszek i jabłek.

Owoce takie jak śliwki, morele, brzoskwinie, wiśnie, czereśnie, porzeczki, agrest po zbiorze nie dojrzewają, więc też zbieramy je zwykle po dojściu do stanu zupełnej dojrzałości lub na parę dni przed tym terminem, jeżeli chodzi o wysyłkę na dalszy rynek.

Ogólne zasady, stosowane przy zbiorze, dotyczą też w równej mierze pogody, pory dnia i obchodzenia się z samym owocem. Zbiór powinien być uskuteczniany w czasie pogodnym, po obeschnięciu rosy, czyli dla owoców zimowych w październiku pomiędzy godz. 10-tą rano a 4-tą po poł. Zbierać należy ręką przez podniesienie owocu w górę lub w bok wraz z ogonkiem. Owoce znajdujące się wysoko zbieramy za pomocą zbieracza umieszczonego na drążku (rys. 1 i 2). Owoce zbierane układamy do niewielkich koszyków (rys. 3). W czasie obrywania i przekładania owoców należy uważać by nie naciskać palcami, nie rzucać, bo najłżejsze uszkodzenie wystąpi później na owocu dojrzałym i przyczyni się do wywołania gnicia, obniżając znacznie handlową jego wartość.

Owoców bezpośrednio po zbiorze nie należy umieszczać w przechowalni, a przenieść je z ogrodu do pomieszczenia dobrze przewietrzanego, zostawiając w niem na kilka dni by się „wypocily”. Jednocześnie sortuje się je dokładnie, odrzucając wszystkie z najmniejszymi nawet uszkodzeniami. Nie należy również mieszać ze sobą odmian ze względu na różnice w terminach dojrzewania.

Przechowywanie. Przechowywanie owoców daje możność producentowi przetrzymywania niedogodnych koniunktury rynkowych i wypuszczenia owoców na targ wówczas gdy ceny podnoszą się. Dotyczy to głównie owoców zimowych. Przechowywanie łatwo psujących się owoców nabiera znaczenia, gdy zostaną rozpowszechnione chłodnie. W temperaturze +2° brzoskwinia może być przetrzymywana w ciągu dwóch tygodni, wiśnie do trzech tygodni, śliwki dwa i pół miesiąca. Takie terminy są możliwe do osiągnięcia przy bardzo starannym wyborze produktów i opakowaniu. W obecnych warunkach możemy mówić jedynie o przechowywaniu owoców zimowych. Warunkiem dotrzymania owoców do odpowiedniej pory jest w pierwszym rzędzie pomieszczenie, a więc owocarnia. Owocarnia winna być zabezpieczona od zbyt nagłych zmian temperatury, powodujących szybkie psucie się owoców. Najodpowiedniejsza będzie stała temperatura +5—6°C. Warunki podobne można osiągnąć w suchej piwnicy lub nieogrzewanym pokoju, zaopatrując się na wypadek mrozu w zasłony do okien i drzwi. Należy unikać ogrzewania owocarni. Najlepsza jest wystawa północna gdyż bardziej mogą zaszkodzić bezpośrednio promienie słoneczne, powodując wędnięcie owoców, niż chłód. W czasie pogodnym i niezbyt mroźnym owocarnia winna być wietrzona o ile to możliwe nie bezpośrednio. Zaduszone powietrze sprzyja rozwojowi pleśni. Owoce układa się w owocarni na półkach, zrobionych z

zliwie twardego drzewa. Im drzewo twardsze tem mniej nasiąka wilgocią. Półki robi się naokoło ścian. Wymiary półek: szerokość 60 cm, jedną nad drugą umieszcza się w wys. 30 — 40 cm. Brzeg półki winien być zaopatrzony w listewkę zabezpieczającą owoce od staczania się (rys. 4 i 5). Środek owocarni może być również zajęty przez komplet wolno stojących półek, o szerokości 1 m. — 1.20 m. Między boczniemi, a środkowemi półkami zostawia się przejście 80 cm. szerokości.

Owoce układa się na półkach w jedną warstwę, pilnie bacząc by jeden owoc nie dotykał drugiego. Koniecznym też jest przegląd owoców co jakiś czas i usuwanie nadspułych i gnijących. Owocarnię należy utrzymać we wzorowej czystości. Bardzo praktyczną jest owocarnia przenośna, składająca się z szeregu niewielkich skrzynek, ustawionych jedna na drugiej (rys. 6). Wymiary skrzynek, są następujące: wys. 10 cm., długość 65 cm. i szer. 40 cm. Po napełnieniu każdej ze skrzynek warstwą gruszek lub jabłek ustawia się jedną na drugiej, a ostatnią przykrywa się z góry deskami lub pustą skrzynką. W ten sposób można ustawić na wysokość 15 skrzynek, umieszczając je w dowolnym lokalu, gdzie nie zajmą dużo miejsca. W skrzynce o podanych wymiarach mieści się 100 większych gruszek. Owoce przechowywane w przenośnych skrzynekach konserwują się bardzo dobrze — warunkiem by nie były ułożone gdy są wilgotne, ze względu na utrudnione parowanie.

Pakowanie. Na rynki dalsze winien trafiać jedynie towar jednolity, pierwszorządnej jakości, gdyż tylko taki może wytrzymać konkurencję i osiągnąć należyty cenę. W tym celu owoce przed pakowaniem należy dokładnie sortować.

Umiejętne pakowanie ma na celu: 1. uchronienie owoców w czasie transportu od uszkodzeń i 2. estetyczny wygląd towaru. Typ opakowania zmienia się zależnie od rodzaju owoców, odległości, wymagań rynkowych.

Owoce twarde jak jabłka i gruszki, znoszące łatwiej transport można pakować mniej starannie niż morele, brzoskwinie, czereśnie i t. d. Wyborowe jabłka i grusze pakuje się do koszyków lub skrzynek mniejszych wymiarów (rys. 7, 9 i 10). Na dno koszyka daje się warstwę siana lub skrawków papieru i układa się owoce nie więcej jak w 3 warstwy, przekładając każdą z nich sianem. Ostatnią warstwę oddziela się od nakrywkę również sianem tak, by wnetrze opakowania stanowiło całość, nie ulegającą wstrząsom. Owoce luksusowe często owija się jedwabistym papierem lub bibułką. Mniej cenne owoce przesyła się w większych skrzyniach lub koszach, a na przetwory w beczkach.

Owoce delikatne: morele, brzoskwinie układa się do przesyłek w małe skrzynki lub koszyki, wysłane watą tylko w jedną warstwę i każdą sztukę należy zawinąć w bibułkę (rys. 11). Wiśnie, czereśnie i śliwki pakuje się do niewielkich paczek. Dno wykłada się liśćmi, jak również ostatnią warstwę owoców. Wierzchnia warstwa owoców powinna być ułożona ogonkami do dołu (rys. 8).

Literatura: E. Jankowski — Wskazówki dotyczące zbioru, przebierania, opakowania i przesyłki owoców. A. Kurowski i W. Tabeau — Hodowla drzew i krzewów owocowych tudzież zbiór, przechowanie i użytkowanie owoców.

Ilustrowana ulotka radjowa Nr. 21. Wydawnictwo Komisji Radjofonicznej Rolniczej przy Muzeum Przemysłu i Rolnictwa, Warszawa, Krakowskie Przedmieście Nr. 64, tel. 38-10. Konto czek. P. K. O. 15660 i Polskiego Radja. Redaktor Inż. Jan Mierzejewski, tel. 330-32.

Druk. Prastw. 47503

Najlepsze na całym świecie

Lampy, głośniki i aparaty PHILIPSA

Zapewniają siłę, czystość i naturalność radjowego odbioru i są do nabycia wszędzie