

# KURJER. NOWOŚĆ GŁÓWNA

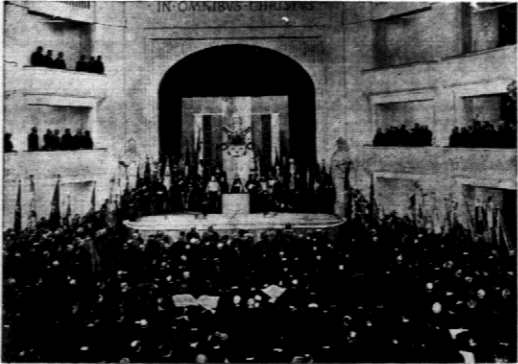
PRZEDSTAWICIELSTWO REDAKCJI BARANOWICZE, UL. NARUTOWICZA 70 m, 4

PRENUMERATA miesięczna z odrobinieniem do domu, lub z przesyłką pocztową 4 zł, za przesyłką 7 zł. Konto czekowe POKO Nr. 22114.

Opłata pocztowa niniejszym ryczałtem. Redakcja rękopisów niemożliwych nie zwraca. Administracja nie uwzględnia zastrzeżeń o do rozważenia ogłoszeń.

GENY OGŁOSZEN: wiersz milimetryowy 1-zapalowy w tekście 40 gr. Za tekstem 30 gr. Komunikaty oraz nadane milimetry 60 gr. Kolumna reklamowa milimetr 60 gr. W numerach świątecznych oraz z prowizją o 25 proc. drożej. Zagranicą o 60 proc. drożej. Ogłoszenia cyfrowe i tabelaryczne o 50 proc. drożej. Układ ogłoszeń w tekście i za tekstem 6-ciospalowy. Administracja nie przyjmuje zastrzeżeń do domowej. Terminy druku Administracji nie obowiązują.

## W rocznicę koronacji Ojca św. — Otwarcie Domu Katolickiego w Warszawie



Akademia ku czci Ojca św., która od była się w obecności Pana Prezydenta R.P. Przemysła ks. Kardynała Kakowski.



Widok ogólny sali podczas uroczystości otwarcia Domu Katolickiego. W pierwszym rzędzie — przedstawiciele wyższego duchowieństwa.

# Przemówienie min. Góreckiego w Sejmie w czasie debaty nad budżetem Min. Przemysłu i Handlu

WAKSZAWA. W dniu wczorajszym w czasie debaty nad budżetem Min. Przemysłu i Handlu zabrał głos p. min. Górecki.

Na wstępie p. min. omówił sytuację gospodarczą na terenie międzywojennym z uwzględnieniem polityki gospodarczej Niemiec, Stanów Zjednoczonych, Angli i Francji poczem poświęcił obszernie przemówienie sytuacji w Polsce.

Po stwierdzeniu, że pewna nieuczynna poprawa dała się zauważyć w latach 1933 — 34, oraz porównania wskaźników produkcji przemysłowej z tych lat wykazujących stały wzrost — przeszedł p. minister do omówienia wpływu popędzenia się koniunktury na różne dziedziny życia gospodarczego kraju.

Przedewszystkiem więc wzrost produkcji konsumpcyjnej o 17%, a inwestycyjnej o 46%.

W związku z popędzeniem się sytuacji w przemyśle nastąpił pewien spadek bezrobocia.

### Investycje

Punktem wyjścia poprawy były, jak mówię, zwiększone inwestycje. Otóż w ciągu roku 1935 zaszły w ruchu inwestycyjnym charakterystyczne zmiany, stwierdzając pewne znamiona trwałości zwykłego ruchu koniunktury. W pierwszym etapie powtórny ruch inwestycyjny koncentrował się na jednym tylko odcinku — drobnego budownictwa mieszkaniowego; natomiast inwestycje przemysłowe pozostały nadal nieznaczne. W 1935 roku nastąpiła pod tym względem zmiana: nie tylko ogólny wskaźnik działalności inwestycyjnej podniósł się z 39 w 1934 r.: (a 33 w latach 1932 — 1933) do 45, ale poważny udział w tym wzroście miały inwestycje przemysłowe, które zwiększyły się prawie o 20%. Zmienia się także struktura ruchu budowlanego: obok obliczonego tyko na utrzymanie zabezpieczenia przed groźbą utraty kapitału drobnego budownictwa mieszkaniowego, rozwija się po raz pierwszy od czasu wojny na tak wielką skalę budownictwo domów czystych, korzystające w tym roku w większym stopniu z pomocy kredytu wej Banku Gospodarstwa Krajowego.

### Ceny i płace

Ożywienie w produkcji i w ruchu inwestycyjnym, ustanie wzrostu bezrobocia na przemysłowym rynku pracy — spowodowały po pewnym czasie po myślny zwrot w dotychczasowej tendencji cen i płac. Wskaźnik cen artykułów przemysłowych, który na początku roku wynosił 57,3, w końcu roku był na poziomie 56,2; charakterystyczny dla tendencji ruchu cen wskaźnik cen przemysłowych surowców i półfabrykatów niekartelizowanych i zależnych od rynku światowego, podniósł się w ciągu roku 1935 z 47,4 na początku do 48,0 w końcu roku. Spadek cen, to jednocześnie spadek kosztów produkcji dla nabywców, a silniejsze koszty to większa rentowność

Niestety żywiołowa deflacja spełnia funkcję obniżenia kosztów wysoce niedość, obniżając je nierównomiernie. Niektóre ceny, a więc koszty, nie obniżają się wcale, co powoduje zaostrenie sytuacji kryzysowej dla tych odbiorców, którzy nabywają towary o cenach sztywnych. Tu tkwi właśnie geniza akcji Rządu o obniżkę cen sztywnych, cen kartelowych. Wprawdzie wszelka obniżka cen oznacza przejściowe pogorszenie rentowności dla danego wytwórcy, ale wychodzi z założenia, że silny spadek kosztów produkcji musi popędzić samą produkcję renowacyjną. Jestem natomiast przekonany, że obniżenie kosztów, czyli obniżenie sztywnych cen doprowadzi do wzrostu wytwórczości, co obniży w dalszym ciągu koszty i uczyni dogodniejszą rentowność i w tych gałęziach produkcji, gdzie ceny zostały przez mnie obniżone. W interesie o- gółu leży, aby ceny były niskie, a o- brotu duże i duża rentowność. Polityka deflacyjna ma głęboki sens gospo- darczy w interesie danego wytwórcy, obniżenia kosztów, a więc do wzrostu rentowności i obrotów. Należy koszty produkcji uważać za jedynie celowy i ekonomicznie racjonalny sposób obniżenia koniunktury. Gdy już nastąpi ożywienie życia gospodarczego, w co nie wątpię, to ceny zapędzone będą tendencją raczej rosnącą. Natomiast spekulacyjnie i jedynie z przeważ- nym monopolistycznym zwrotem cen uważać za gospodarczo nieuzasadnione, ponieważ wywierają one wysoce szkodliwy wpływ na całość życia gospodarczego.

Z powyższego wynika, że akcja obniżki cen kartelowych nie była skierowa- ną przeciw kartelom jako takim, lecz była głęboko uzasadnioną naczel- nymi zadaniami prowadzonej przez Rząd polityki gospodarczej. Nie będąc wręcz do sprawy karteli, która została omówiona na komisji budżetowej, wycho- dzi z założenia, że kartele, które zmuszają do racjonalizacji produkcji, spe- cjalizacji zakładów i organizowania eksportu, spełniają dodatnie funkcje gospodarcze. Nie mogę jednak nie pod- kreślić, że jeżeli cały rozwój gospodar- czy chcemy oprzeć na inicjatywie wy- prywatnej, to z połączeń inicjatyw wy- twórczej łatwiej się ściśle zadania krajo- wemu. Życie gospodarcze w Polsce jest niewątpliwie nadmierne skropo- dzenie i skartelizowane. Na jedną o- koliczność w związku z kartelami pra- gnie zwrócić uwagę, okoliczność nie- zwykłą. W Polsce mamy bank kapitału, wielki potrzeb inwestycyj- nych nie może być zaspokojony.

Tymczasem jeżeli przejrzymy po- szczególne gałęzie produkcji, to stwier- dzimy, że nie one w wielki wyprzedzić przeinwestowane. W niektórych gałę- żach przemysłu metalowego jedna ty- sko fabryka wystarczałaby, aby pokryć zapotrzebowanie kraju, tymczasem fa- bryk jest bardzo wiele, a niektóre z

### Konsumcja i ceny rolne

Omówienie w zasadzie stałego po- ziomu plac, przy podnoszeniu się, choćby lekko, zatrudnieniu w przemy- śle, stworzyło warunki dla korzystnie- szego ukształtowania się cen rolnych, których ciągły spadek dotychczasowy był przedewszystkiem konsekwencją spadku siły nabywczej ludności mie- jskiej, wynikającego ze zmniejszenia się zatrudnienia i obniżenia się plac. Na tem podłożu posunięcia polityki rolnej sprzydałyby częściowo nawet bardzo silną — zwykły cen artykułów hodowlanych, która doprowadziła wskaźnik cen artykułów sprzedawa- nych przez rolników pod koniec roku do 37,2 wobec 34,8 na początku roku, a 33,5 na wiosnę; dzięki temu oraz dzie- ki obniżce cen kartelowych, stosunek cen artykułów sprzedawanych i naby- wanych przez rolników — miernik si- by nabywczej rolnictwa — podniósł się z 52% swej wartości z 1928 r. na po- czątku roku, do 59%, pod koniec roku 1935. To też w ubiegłym roku obser- wujemy po raz pierwszy od czasu try- zymy pewien wzrost spożycia wiejskie-

go i miejskiego, jako też pewne zmie- szanie rentowności t. zw. „notyc cen”. Na wsł zauważyć można było nie- tylko wzrost konsumcji, ale również powiększenie zamówień natury inwestycyjnej. Zbyt maszyn rolniczych w r. 1935 w porównaniu z okresem 1932 — 1934 podniósł się o około 50%.

### Bilans handlowy

W roku ostatnim nastąpiło znaczne zmniejszenie się nadwyżki w bilansie handlowym, którego dodatnie saldo z 222 milj. zł. w r. 1932, a ze 176 milj. w roku 1934 skurczyło się do 65 milionów. Poroznie zmniejszenie salda wydaje się skutkiem niekorzystnych zmian po obu stronach wzrostu impor- tu i spadku eksportu. Pierwszy zwiększył się o 61 milj. zł., drugi zmniejszył się o 50 milj. zł. Trzeba jed- nak pamiętać, że zmiany te odbywały się przy znikomym ruchu cen. Jeśli to uwzględnimy, to okazuje się, że w końcu roku nie zmniejszył się: skurczył się wywóz w niektórych dziedzinach wywóz przemysłowy (tak n. p. wy- wóz węgla), ale zwiększył się eksport rolny — całokształt wywozu ilościowo nie wykazuje redukcji, a spadek wartości wynika tylko ze zniżki cen.

Po zanalizowaniu sytuacji możemy

stwierdzić, że wzrost ilościowy wyści- pił np. w eksporcie rolnym (o-11%). Wzrost ten objął w pewnej mierze ar- tykuły hodowlane: (wędliny i szynki, mięso wieprzowe, masło), przedew- sztykiem jednak dotyczy wywozu artyku- łów pochodzenia roślinnego, który o- słabnął rozmiarowo większe, niż kiedy- kolwiek w ostatnim dziesięcioleciu: tak np. o trzecią część przekroczył za- stęp poziom r. 1929, a przeszedł o 10% poziom najwyższego dotąd napięcia te- go wywozu, roku 1930. Wywóz ten uległ przytem znacznemu zróżnicowa- niu. W niektórych rozmiarach pozostał wywóz produkcji leśnej w surowym sta- nie — drzewa nieobrobione.

W przeciwności do wywozu rolno- go, nie zdołał nie tylko zwiększyć się ale nawet utrzymać na dotychczasow- ym poziomie wywóz przemysłowy: produkcja jego ilości wyniosła w 1935 r. 45%. Główną część tego zmniejsze- nia przypada na węgiel, natomiast spadek eksportu produktów łożonych, cynku, drzewa. Ruch nie był zupełnie jednolity: tak np. w przemyśle drzewnym, przy osłabionym eksporcie tartaku drze- wianego, rozwinął się i osiągnął rekordowe rozmiary wywóz forniarów klejonych oraz mebli giętych. Jak wynika jednak z ogólnych sum w eksporcie przemysł- owym przeważała raczej tendencja zniżkowa.

Tem znaczącej okazuje się wzrost przywozu, który ów jest odpowied- nikiem wzrostu produkcji, polegając głównie na zwiększonym imporcie su- rowców i półfabrykatów dla przemy- słu, maszyn i t. p.

Jest rzeczą naturalną, że ze wzglę- du na duże znaczenie, jakie w naszym bilansie płatniczym posiada pozycja dodatniego salda bilansu handlowego, będziemy w dalszym ciągu kontynu- waliśmy nasze wysiłki dla utrzymania jego aktywności.

### Zagadnienie niżki cen

Punktem wyjścia do wzmódnienia produkcji, a przez to do ożywienia go- spodarczego jest — jak to już poprzed- nio podnosiłem, niewątpliwie problem cen. Zdajęc obie sprawy z konieczno- ści obniżenia poszczególnych elemen- tów kosztów produkcji Rząd zaczął od siebie, t. j. obniżył taryfy kolejową ko- sztem około 80-ciu milionów złotych. Potem obniżymiśmy ceny węgla: (opa- lowo o 13%, przemysłowe o 7%, żelaza o 10%, nąfty o 10% i cukru o 20%). W obniżce cen cukru partycy- powała Skarż samemu 20 milj. złotych przez obniżenie akcyzy. Po obniżeniu kosztów transportu i znadnych surowców przeprowadzo- na została obniżka cen artykułów prze- myślowych skartelizowanych. Równoc- zześnie przeprowadziliśmy rozmowy z przedstawicielami handlu kat hurtowego jak i detalicznego cel zapewnie- nia doprowadzenia niżki cen do kon-

sumenta, by nie utknęła ona na ja- niemsi ogniwie dystrybucyjnym.

Spodziewałem się stwierdzenia, że ten- dencja obniżkowa w handlu objęła wszystkie artykuły, których ceny zo- stały obniżone u producenta i że ceny tych towarów przeważnie spadły w tym samym co u producentów stopniu, a w niektórych wypadkach stopień tej obniżki jest nawet znaczącej, niż w przemyśle. Ponadto fala zniżkowa w handlu dotyczy coraz to nowych artyku- łów niezależnie od przeprowadzanej przez Ministerstwo obniżki cen u pro- ducentów.

Spodziewałem się obejmują tylko najbardziej typowe artykuły z uwagi na masowy ich charakter dla konsum- pcji. W ten sposób dane te są materia- lem orientacyjnym i nie wyczerpują wszystkich artykułów, których ceny spadły.

Jak ze sprawozdań tych wynika, ceny detaliczne spadły w większym stopniu niż ceny hurtowe, co świadczy w pewnym stopniu o wywieranym na- ciśnięciu ze strony konsumenta na kupca w kierunku obniżenia cen. Na odcinku obrotu towarowego pomiędzy hurtem, a detalem, ceny te spadają wolniej, co jest dowodem pewnej opieszalności ze strony hurtowników, a częściowo uzasad- nioną siłą potrzebą wyrobizacji się więk- szym niż w detalach zapasów, naby- tych po dawniejszych wywyższeniach cen.

Analiza cen w handlu pozwala wnioskować, że niżka cen niektórych artykułów dotarła już do konsumenta. Ośrodki, w których zawieszono niedo- stateczny spadek cen, zostaną podda- ne bardziej szczegółowej kontroli dla powzięcia decyzji w kierunku zakoń- czenia tego procesu. Uważam bowiem za rzecz gospodarczo nieuzasadnioną, aby zniżki, poczynione przez przemysł zostały wchłonięte przez aparat dystry- bucjijny zamiast dojść do konsumenta.

### Problem morski

Następnie p. minister omówił pro- blem morski, zaznaczając, iż w pełnem zrozumieniu znaczenia morza dla naszej egzystencji gospodarczej — rząd rozwój portu gdynińskiego uważa za jedno z naczelnych zagadnień. 57% bud- żetu Min. Przemysłu i Handlu związa- ne jest z morzem.

Nową inwestycją, którą rozpoczyna my obecnie na naszym wybrzeżu, jest budowa rybackiego portu — schronie- nia na półwyspie w okolicach Wiel- kiej Wsi. Port ten udostępni naszej ludności rybackiej tego najłatwiej wy- niętego na zachód aktrawka naszego wy- brzeża nabawianie i utrzymywanie wię- kzych kutrów i umożliwi jej przebieg- bronie dalszych polewoń.

(dokonczenie na str. 4-ej)

# Budżet monopolii

WARSZAWA. W dniu dzisiejszym Sejm przystąpił do debaty szczegóło- wej nad przedłożonym budżetowym monopolii państwowych.

Na wstępie zarząd gło sprawozdanie ca. pos. hr. HUTTEN - CZAPSKI, któ- ry podkreślił, że według preliminarza monopolie mają wydatki do szkarbu 21.595 milionów, t. j. o 35.100 tys. zł. mniej, niż w roku ubiegłym.

W monopolii tytoniowej i spirytus- zanej obniżka cen dała rezultaty pozy- tywne przez zatrzymanie spadku kon- sumcji, a nawet jej wzrost. Zagadnie- nie inwestycji w monopolach traktuje się od paru lat z wielką oszczędnością.

Szybkiego uwzględnienia — zdaniem mówcy — wymaga zagadnienie fundu- szu emerytalnego w monopolach. Rezer- wist stwierdził z zadowoleniem, że dotychczasowy wpływ z monopolii nie ob- niżył się, jak się tego obawiano, wsku- tki zmniejszenia opozycji.

Sklepił pos. hr. Hutten - Czapski przeszedł do szczegółowego omówie- nia dotychczasowego rozwoju tytonio- wego, spirytusowego, loteryjnego i pa- szetowego i monopolu zapalniczek. Przy monopolu tytoniowym spra- wozdawca zwrócił uwagę, że między w kierunku zwiększenia procentu tyto- niowego. Mówca wyraził nadzieję, że jeszcze zakup tytoniu krajowego, wy- by nie t. zw. amowa wloka. Gdyby zaistniała możliwość rozwiązania tej sprawy, lub jej neutralizacji, to zostaby to

powiniane z radością, gdyż dalszy roz- wój sprawy tytoniu w kraju miałyby po- ważne znaczenie dla rolnictwa.

W dalszych wywodach posel hr. Hutten - Czapski zaznaczył, że zagad- nienie spirytusowego monopolu ma zasad- nie znaczenie także z punktu widze- nia obrony narodowej. Niestety, w cią- gu ostatnich paru lat sprawa ta nie po- sunęła się naprzód. Referent wywodzi myśl zaprowadzenia wzorem zagran- icy przymusu mieszankowania i usta- lenia cen spirytusowego i ceny spirytus- u napędzemu.

Pod względem konsumcji spirytusu zajmujemy miejsce dość słone, nie ma- myc 0,8 litra na mieszkańca w cią- gu roku, co przy zmniejszonej konsumcji piwa 5,3 litra i wina 0,1 litra wykazuje dość silne znaczenie zużycia alkoholu w Polsce.

Cena zapalniczek, zdaniem sprawozdaw- cy, jest za wysoka. Umowa ze spółką ograniczoną znacznie zmniejszyła wy- wóz zagranicę w cenach zapalniczek.

Co się tyczy zapalniczek, to od kwietnia do 1-go listopada 1935 r. o- stępnielowo zaledwie 90 zapalniczek, podczas gdy w obrocie znajduje się ponad milion. Ostatni dekret Prezyden- ta umożliwia ruszenie z miejsca zagad- nienia zapalniczek. W założeńca referent wniósł o przyjęcie preliminarza budżetowego monopolii w myśl wniosków komisji budżetowej.







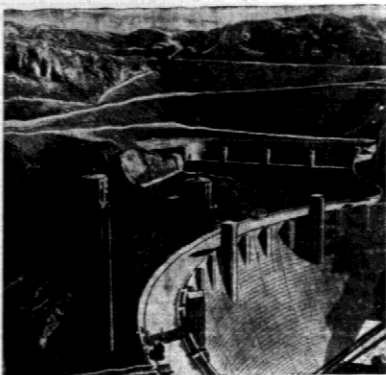








Fantastyczny wygląd największej grobli na świecie



Słynna grobla Boulder na pograniczu stanów Nevada i Arizona, zbudowana celem wyzyskania olbrzymiej siły prądu rzeki Colorado.

Demonstracje w Hiszpanji



Na zdjęciu demonstracja w Madrycie.



Pod sztandarem partji lewicowych w wyborach hiszpańskich doszło w wielu miastach do zaburzeń i rozruchów.

Okręt przejeżdża przez miasto



W Konstancji mieszkańcy mieli oglądać nieswykły widok. Na specjalnym podwoziu wieszono przez ulicę statek motorowy.

PAN GAL jako I Ionka

Humor! Śpiew! Zabawa! Muzyka! Taniec! Fascynująca, wspaniała Franciszka

HELIOS KOENIGSMARK

Korona produkcji francuskiej 1936 r. Najpełniejszą film w kinematografii światowej wg głownego wiersza Piotra Benoit Rekarowa obsada z ELISĄ LARDY na czele.

REWJA JOJ MADZIAR

Wielki spektakl artystyczny w największych teatrach świata. Film demonstracji się jednocześnie w Warszawie. Podprogram: Atrakcja. Początek 8-9.

NOTATKI RADJOWE

KONCERT KAMERALNY Z KONSERWATORJUM WARSZAWSKIEGO. Bardzo ciekawie przedstawia się program koncertu, który transmitować będzie Polskie Radio z Konserwatorium Warszawskiego dnia 26. 2. o godz. 18-iej.

XXV. AUDYCJA Z CYKLU „TWÓRCZOŚĆ FRYDERYKA CHOPINA”.

Obok innych dzieł chopinowskich usłyszą radiosłuchacze w XXV. audycji z cyklu „Twórczość Fryderyka Chopina” fragment z utworu tak zwanego roura, w której Chopin komponował z kompozytorów: Liszt, Thalberg, Pizis, Czerny, Herz i Chopin skomponował jedną wariację na temat marsza z opery „Pu rytanie” Bellini’ego.

Programy radiowe

WILNO Środa, dnia 26 lutego 1936 roku 6.30 Pieśń 6.33 Pobudka do gimnastyki 6.34 Gimnastyka 6.50 Muzyka z płyt 7.50 Program dzienny 7.55 Giełda rol niczna 8.00 Audycja dla szkół 8.10 - 11.57 Przerwa 11.57 Czas 12.00 Hejnał 12.03 Dziennik południowy 12.15 Zada nie pani domu 12.30 Koncert 13.20 Chwilka gospodarstwa domowego 13.30 Muzyka popularna 14.30 - 15.15 Prze rwa 15.15 Codzienny odełek powieś cowy 15.25 Życie kulturalne miasta i prowincji 15.30 Artydziela muzyki chóralnej 16.00 Rozmowy Majsterklep ki z Lepigina 16.20 Recital śpiewa czki 16.45 Rozmowa muzyka ze słucha czami radia 17.00 Dyskutowany 17.20 Utwory Sergiusza Prokofiewa 17.50 Książka i wiedza 18.00 Koncert 18.30 Program na ewarietk 18.40 Muzyka organowa 19.00 Ważka ze szkodyka mi w sądach 19.10 Skrzywnia ogina 19.20 Chwilka społeczna 19.25 Koncert reklamowy 19.35 Wil. wiad. sportowe 19.40 Wiadomości sportowe ogólnie 19.50 Raport aktualny 20.00 i akt opny „Pajacek” 20.45 Dziennik wieczny 20.55 Obroca i Polski współczes nej 21.00 25 audycja z cyklu „Twórczość Fryderyka Chopina 21.40 U wrót wieczności 21.55 Aktualna pogadanka 22.05 12 koncert 22.40 Muzyka salonowa 23.00 Kon. met. 23.05 23.30 D. c. koncertu.

WARSZAWA

Czwartek, dnia 27 lutego 1936 r. 6.30 Audycja poranna 12.03 Dziennik południowy. 12.15 Poranek marny zany dla młodzieży szkół powszechnych. 13.00 Polska muzyka. 13.25 Chwilka gospodarstwa domowego. 13.35 Wiadomości o ekspedycji polskiej. 15.20 Przegląd piąkowy. 15.30 Muzyka lekka. 16.00 Transmisja ze szkoły harcerskiej im. Andrzeja Mal-kowskiego 16.15 Utwory na gitarę hawajską i wibrafon. 16.45 Cicha Pań-ska śpiewa. 17.00 Jubileusz zespołu — odczyt. 17.15 Muzyka lekka 17.50 Książka i wiedza. 18.00 Recital i for-tepianu. 18.30 Film plastyczny, archi-tektura. 18.40 Jak spłodzić światło. 18.55 Będzie nas coraz więcej — po-gadanka. 19.35 Wiadomości sporto-we. 19.50 Pogadanka aktualna. 20.00 Muzyka operetkowa. — 20.45 Dziennik wieczorny. 20.55 Obroca

Lea LUBOSHYTZ

Światowej sławy skrzypaczka-wirtuoz wystąpi w Sali b. Konserwatorium (Książka 1) dnia 3 marca. Bilety już do nab. w skł. muz. „Filharmonia” (Wielka 8).

Wieloletni sławy skrzypaczka-wirtuoz wystąpi w Sali b. Konserwatorium (Książka 1) dnia 3 marca. Bilety już do nab. w skł. muz. „Filharmonia” (Wielka 8).



NIE NARAŻAJCIE CERY

na szkodliwe działanie niepowodnych preparatów kosmetycznych. Zatrzymajcie one parę, skądoby cerze, powodując zniszczenie skóry. Odluży-czy krem Abarid, przygotowany na wyciągu klij białej i miodzie, rozczochracie, stłomić swe szkodliwe działanie, wygładzając zmarszczki, rysy i z. w. worki pod oczami, chroniąc skórę twarzy od pęknięcia, uszkodzenia się, rozszerzenia porów i t. p. Krem Abarid nie daje chłodu, lecz trwałą poprawę cery.

KREM ABARID PRZECIWI ZMARSZCZKOM

Giełda warszawska

Table with exchange rates and market data for various currencies and commodities.



przeziębienie - gazona 21.00 „Hal-lo! Tu Brygada” — alchowiec czy ginalne. 21.45 Nazwa piosenki. — 22.10 Koncert symfoniczny. 23.10 La situa-cion economice des femmes en Po-lone — odczyt. 23.25 Muzyka.

Lokale

JEDEN LUB DWA większe pokoje na parterze, umebowane od szasz do wyjątku. Światło, opał, łazienka, telefon. Zygmontowska 22 m. 1, tel. 6 40.

DO WYNAJĘCIA z powodu wyjazdu 6-cio pokojowe mieszkanie z wszelki-mi wygodami ul. Dąbrowskiego 7.

MIESZKANIE 6 pokoj. ze wszelkimi wygodami, słoneczne do wynajęcia Si-rakowskiego 21.

Nauka

Z NAUCZYCIELI udzielić korepetycji w zakresie 7 oddz. szkoły powsz. Za-kazano zgłoszenia kierować do adm. „Słowa” pod „P.P.”

Poszukuję pracy

ABSOLWENTKA Szkoły Przem.-Handl. z skończ. nauką kroja i szycia, znająca się w krytycznych warunkach materiałnych przyjmie z wdzięcznością każdą pracę. Oferty do Adm. „Słowa” sub H. P.

Obejmę posadę administratora lub radcy w większej lub mniejszej posiadłości. Posiadam dła-gielnią praktykę i chlubne świadectwa. Wilno, Derewicka 4 m. 10.

MŁODA inteligentna paniąka, lubiąca dzieci oraz piszącą na maszynie, poszukuje jakiegokolwiek pracy. Dowiedzieć się: Antokołska Nr. 30 L. M.

SIÓSTRA PIELEGIARNKA b. studenka medycyny przyjmuje dyżury do chorych, Zastępcy, banki, masaż, katechizacja, Mielczonki obcojętka, M. Wilno, ul. Książ-ciska Nr. 12 m. 2. Kresowa.

STUDENT pragnie jakkolwiek pracę, aby móc kontynuować swoje nauki smacz się dobrze na oprowadnia. Za-kazano zgłoszenia do administracji pod „pismo w mianu”.

MŁODA OSOBA poszukuje pracy ko-nsultacyjnej, pisaną na maszynie, pisaną dla praktyki w biurach wojskowych. Oferty do „Słowa” pod J. O.

PORADNIA ZAWODOWA dla doro-szyci Stow. „Szkoła Obywatelska” w Wilnie przy ul. Biłk. Bandurkiego 4 m. 6 — poleca absolwentów szkół za-wodowych: maszynistki, ekspedientki ze znajomością prowadzenia buchaltery i instruktorzy szycia i gotowania, pielęgniarce, wychowawczynie oraz korepety-torki. Posiadają certyfikat kwalifikacji i listki od god. 12-14. Po-średniczą bezpłatnie.

Różne

BYLA KRAKOWIĄ, obecnie bez pracy z powodu ciężkiej choroby (tes-ty i wrok) i mdleje z wyosparzenia) szwam się do szpitali, lecz nie ma, bieżące o pomoc materialną, o radunek w nocy. Ma niewielkie doświadczenie w gospodarstwie domowym — szuka Przerwy 3 — 10. Walerja Frankowi-czewska. Zaskawie ofiary można też składać w redakcji „Słowa” dla chro-niej Krakowiak.

BODZIŃKA GORGO INWALIDY w wojennym szwarcie się do spółdzielstwa z grupą próbną o pomoc, gdyż w po-wodzeniu przeważającej choroby (testy i wrok) i mdleje z wyosparzenia) szwam się do szpitali, lecz nie ma, bieżące o pomoc materialną, o radunek w nocy. Ma niewielkie doświadczenie w gospodarstwie domowym — szuka Przerwy 3 — 10. Walerja Frankowi-czewska. Zaskawie ofiary można też składać w redakcji „Słowa” dla chro-niej Krakowiak.