

SPÓŁDZIELCZA PRZETWÓRNIA MIĘSNA W WOŁKOWYSKU.

MINISTER ROLNICTWA NIEZABYTOWSKI ZWIEDZA PRZETWÓRNIĘ



Stoją od prawej: p.p. inż. Rudnicki, arch. Kulawik, nac. wydź. Roln. U. Wojcie. w Białymstoku Jastrzebski, kom. PP. Hornung, dyr. dep. M. Roln. Woyno, starosta wołkowyski Eustachiewicz, ówczesny minister Rolnictwa Niezabytowski, wojewoda białostocki Kirst, kierownik Okręgowego T-cia Rolniczego Świda, członek Rady Nadzorczej mjr. Jelowicki, członek Rady Nadzorczej a obecnie kierownik techniczny Przetwórni Tecner, przedstawiciel ziemianstwa Chrapowicki, członek Zarządu Musiałowicz, członek Rady Nadzorczej Butonet - Andrzejkowiec, ówczesny burmistrz Wołkowyska dr. Pawecki, dyrektor Przetwórni Kuczkowski i wiceprezes Rady Nadzorczej Sieheń.

Sprawozdanie z dotychczasowej działalności

Spółdzielnia Przetwórnia Mięsa w Wołkowysku została wybudowaną w roku 1928 i ma za cel zapewnić producentom rolnym z województw: Białostockiego, Wileńskiego, Nowogródzkiego oraz Poleckiego stały odbiór trzody chlewnej, bądź to przez wysyłanie takowej w formie mięsa, bądź w przetworach mięsnych, czyli wędlinach.

Rzeźnia posiada wszelkie nowoczesne urządzenia, ma kolejkę transportową, przedchłodnię i chłodnię, generator do fabrykacji lodu oraz bocznice własną, to też odpowiada wszelkim wymaganiom tak pod względem technicznym, jak pod względem sanitarno-weterynaryjnym, jakie się stawia dla rzeźni eksportowych.

Pieniądze na budowę otrzymano ze Skarbu Państwa przez Państwowy Bank Rolny w formie pożyczki w wysokości zł. 787.048,60 narazie na przeciąg 10 lat za obniżonym oprocentowaniem, jednakże z warunkiem spłaty w równych rocznych ratach, począwszy od 1.III.1930 r.

Prośba zarządu z d. 16.VIII.29 r. o przesunięcie terminu płatności pierwszej raty na 5 lat nie została dotychczas definitywnie załatwioną przez Ministerstwo Rolnictwa, wzgl. Ministerstwo Skarbu.

Pożyczka Państwowego Banku Rolnego jest zabezpieczoną hipotecznie na majątku Przetwórnii w wy-

sokości zł. 850.000,—, a prócz tego zagwarantowaną przez Powiatowy Związek Komunalny w Wołkowysku w wysokości zł. 455.000,—.

Przechodząc do działalności handlowej spółdzielni zaznacza się, że spółdzielnia zakupiła aż do końca roku 1929

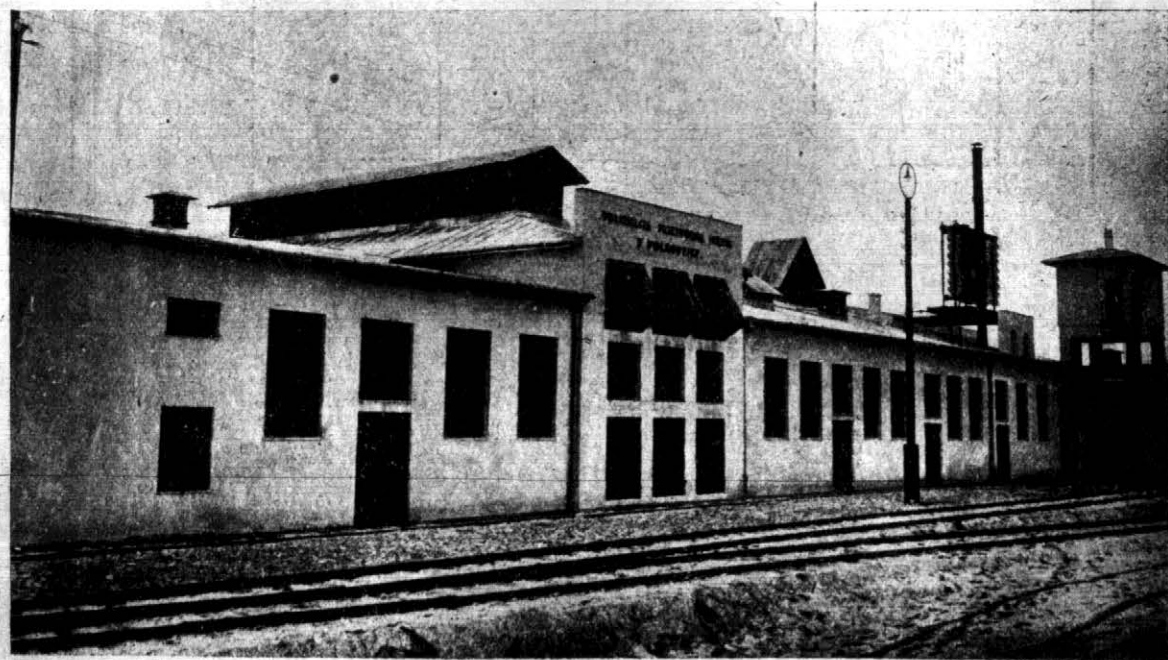
7636 sztuk trzody chlewnej za zł. 1.929.850,21,

a mianowicie:

w styczniu	244 szt.	za zł.	60.712,13
„ lutym	182 „	„	42.646,60
„ marcu	350 „	„	93.476,80
„ kwietniu	457 „	„	125.828,32
„ maju	328 „	„	83.858,05
„ czerwcu	549 „	„	143.329,10
„ lipcu	696 „	„	158.200,93
„ sierpniu	984 „	„	221.833,20
„ wrześniu	819 „	„	196.118,90
„ październiku	1284 „	„	330.609,83
„ listopadzie	898 „	„	227.802,60
„ grudniu	845 „	„	234.433,75

z tego zakupiono w powiatach:

wołkowyskim	— 6942 sztuk	= 91,3 %
prużańskim	— 556 „	= 7,3 %
innych	— 138 „	= 1,4 %



Widok frontowy gmachu głównego. Strona południowa.



Widok ogólny Przetwórnii. Po prawej stronie budynek mieszkalny administracji i służby.

z tego wysłano:

Miesiąc	WARSZAWA		WIEDEŃ		SOSNOWIEC		MYSŁOWICE		FRANCJA	
	żywiec	bite	żywiec	bite	żywiec	bite	żywiec	bite	żywiec	bite
I		187								
II		137								
III		297								
IV		213		77						
V		134		136						
VI	102	59	56	225						
VII	221	45	390							
VIII	300		750							
IX	445			225			50			
X	120			787			120			
XI	194	49		442						
XII	90	242		490	166					82
Razem:	1472	1363	1196	2382	166	—	170	—	—	82

czyli wysłano:

na rynek krajowy	1808 szt. żywca
„ „ „	1363 „ bite
	3171 szt. 47 %
na rynek zagraniczny	1196 szt. żywca
„ „ „	2464 „ bite
	3660 szt. 53 %

z zakupionych sztuk wysłano żywcem	3004 szt. 40 %
„ bite	3827 „ 50 %
wzięto na przerób	801 „ 10 %
	7632 szt. 100 %

Wysyłka świń w żywym stanie nastąpiła z dwójakich powodów:

1) że nie mamy w Polsce dostatecznej ilości odpowiednich wagonów chłodniczych, a w wagonach nam stawianych mięso letnią porą nie wytrzyma 6-7 dniowego transportu, mimo uzupełnienia lodu na stacji Oświęcim;

2) krajowe rynki, które są odbiorcami na słoninowe sztuki, nie chcą kupować mięsa przywozowego.

Za żywiec płacono:

	zł.	za pud.
w styczniu	24-34	" "
" lutym	26-34,50	" "
" marcu	29-38,50	" "
" kwietniu	30-40	" "
" maju	32-41	" "
" czerwcu	32-42	" "
" lipcu	31-41	" "
" sierpniu	31-40	" "
" wrześniu	32-40	" "
" październiku	33-42,50	" "
" listopadzie	33-41	" "
" grudniu	35-42	" "

warunki kupna nie były jednolite, lecz zależne od miejscowych zwyczaj, jednakże strącenia w żadnym razie nie przekraczały 10 procentów, wzgl. 1 pud na wieprzu.

Z powyższego zestawienia cen jest widocznym, że producenci mieli bezwątpienia korzyści w miejscowościach, w których spółdzielnia urządziła stałe lub dorywcze skupy, a najlepszym dowodem, że gospodarze są zadowoleni, jest fakt, że w Wołkowysku w dni skupu 70 procentów świń trafia bezpośrednio do rzeźni spółdzielczej; ten sam objaw daje się zauważyć w miejscowościach, do których przybywają agenci spółdzielczej przetwórnicy; zdarza się, że ten lub ów handlarz poda wyższą cenę, lecz kilkanaście razy przekonał się dostawca, że mimo na pozór niższej ceny, dostał w rzeźni spółdzielczej za tę samą sztukę 15-25 zł. więcej pieniędzy wypłaconych.

Rzeźnia płaci ceny rynkowe i bezwzględnie uważa na rzetelną wagę i właśnie tą rzetelnością zyskuje coraz więcej zaufania.

Gatunek żywca na tutejszych kresach nie jest jednolity tak pod względem rasy jak i jakości, to też nie osiąga się na rynkach zagranicznych cen najwyższych, a czasami nawet niżej średnich; chcąc gospodarzom pod każdym względem ułatwić zbycie a zarazem ich pozyskać dla Spółdzielczej Przetwórnicy Mięsnej, kupuje się wszystkie świny — z wyjątkiem widocznych wągrows — które się później sortuje i wysyła na odpowiednie rynki.

Koniecznym jest zaprowadzenie, o ile możliwości, jednolitej hodowli świń mięsnych a także słoninowych; pierwsze są pożądane zagranicą przez Austrię, Czechy i Francję, słoninowe zaś sztuki potrzebuje Warszawa oraz Górny Śląsk.

Nie mając jednolitego towaru i zapewnionej ciągłości dostawy, nie mogła Spółdzielnia zawrzeć umowy z Francją, mimo, że takowa złożyć chciała dość znaczną akredytywę w warszawskich bankach.

Największym niebezpieczeństwem, przynoszącym stratę naszej Spółdzielni, jest fatalny stan zdrowotny kresowej trzody chlewnej, co odbija się ujemnie na cenie targowej, gdyż jednoroczna działalność Przetwórnicy wykazała, że w 4556 sztukach zabitych na rzeźni było

629 sztuk wągrowatych	13,8 %
4 „ trychinowatych	0,09 %
3 „ inne choroby	0,07 %
636 sztuk	13,96 %

a, biorąc tylko zł. 100,— na sztuce, straty wykazują pokazną sumę zł. 62.900,—

Towarzystwa asekuracyjne w Wiedniu żądają 8 procent premii asekuracyjnej, a w Warszawie Towarzystwo nie chce już wogóle przyjmować do ubezpieczenia świń kresowych, tem więcej, że ostatnie przepisy sanitarno-weterynaryjne są bardzo ostre, nakazujące sprzedawanie mięsa z wągrowatych sztuk tylko w stanie gotowanym, topienie słoniny a nawet oddanie całych tusz do destrukcji.

Walkę z tą chorobą mogą przeprowadzić skutecznie tylko władze sanitarno weterynaryjne, zakazując wałęsania się świń po podwórzach, karząc ostro tajny ubój, a dalej ustawodawstwo, któreby tak samo jak w Małopolsce i w zachodnich dzielnicach Rzpl. Polskiej robiło za stratę odpowiedzialnych dostawców wągrowatej, wzgl. chorej sztuki, albowiem tylko bardzo mała ilość świń wykazuje wągry na językach z powodu wykluwania takowych.

Sprzedaż żywca oraz mięsa odbywa się na rynkach krajowych i zagranicznych komisowo, zatem, nie po stałych cenach, ustalonych przed wysyłką towaru, lecz po cenach dziennych po nadejściu towaru; ryzyko fluktuacji cen ponosi zatem Spółdzielnia.

Komisjonerzy dostają w Wiedniu 2 procent prowizji prócz zwrotu kosztów, w kraju 2 procent od żywca a 3 procent od mięsa; biorąc pod uwagę wysokość prowizji, zarząd postanowił otworzyć w Warszawie własne biuro sprzedaży, które nie kosztowałoby więcej, aniżeli dotychczas płaci się komisjonerom, natomiast napewno dałoby spółdzielni lepsze wykorzystanie ceny, kontrolę nad wagą i t. d.

Przy zakupach poza Wołkowyskiem korzysta Spółdzielnia ze współpracy poszczególnych spółdzielni rolniczo-handlowych, płacąc drobne wynagrodzenie za fatywę i ponosząc niezbędne pozostałe koszty.

Bydło rogate kupuje się tylko w miarę zapotrzebowania na przerób wędlin; bydła na ubój kupować spółdzielnia nie może z powodu niemożności przeprowadzenia uboju w sposób rytualny, a braku zbytu na przednie połowy, nie może zatem wytrzymać cen płaconych przez żydów.

Przechodząc do stanu finansów Spółdzielni, to stan ten przedstawia się następująco:

348 członków zadeklarowało 2071 udziałów na kwotę zł. 51.775,—, na które wpłacono zł. 45.313,40 gr. W porównaniu z 1928 r., w którym było 223 członków na kwotę zł. 32.777,— przybyło 125 członków, kapitał udziałowy urósł o zł. 12.536,40 gr.

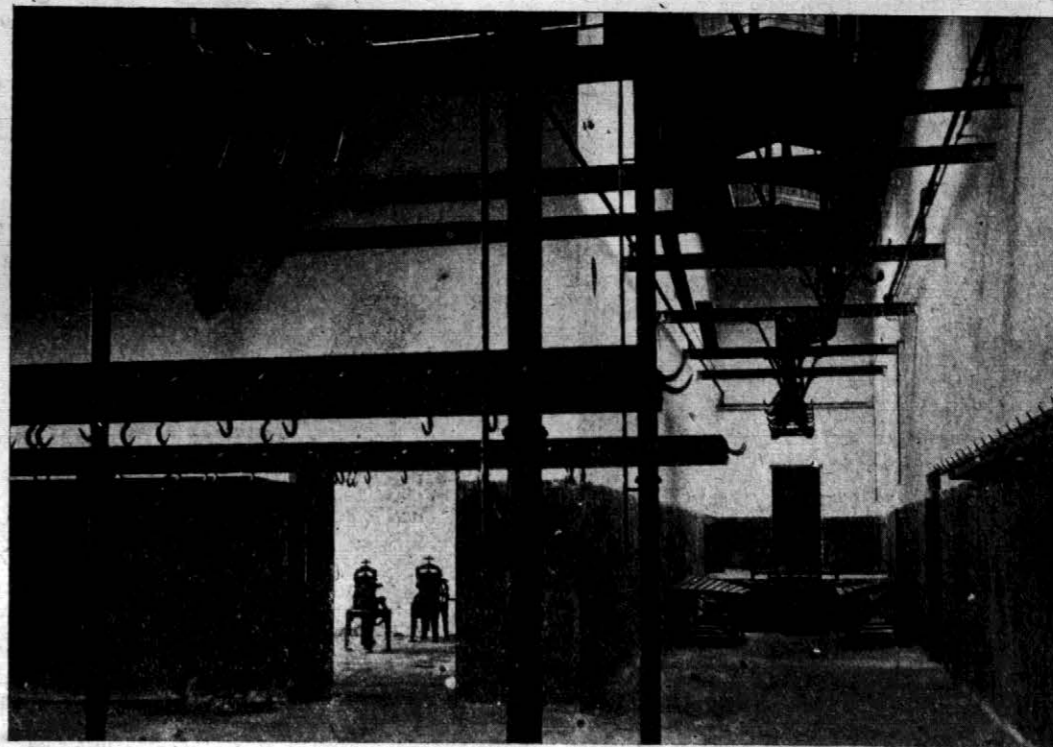
Cyfr tych nie można pozostawić bez omówienia, przeto należy podać:

- 1) podział członków według ilości udziałów,
- 2) podział udziałowców na osoby prawne i fizyczne,
- 3) podział udziałowców na województwa i powiaty.

I. Podział członków według ilości udziałów.

Członkowie	%	Udziały	%	Uwagi
266		1 — 266		
31		2 — 62		
3		3 — 9		
12	91	4 — 48	21	
3		5 — 15		
3		6 — 18		
2		8 — 16		
12		10 — 120		
1		12 — 12		
1		15 — 15		
8		20 — 160		
3	9	30 — 90	79	
1		40 — 40		
1		400 — 400		
1		800 — 800		
348	100	2071	100	

Z powyższych cyfr uwidacznia się, że decydujący wpływ na Przetwórnicy mają członkowie posiadający od 1-9 udziałów, wpływ niespółmierny do ilości



Hala uboju świń.
Z lewej strony wejście do masarni i wędzarni.

udziałów i odpowiedzialności materialnej, co wynika z charakteru prawnego przetwórci. Rozporządzenie 91 procentami głosów przy 427 udziałach a przy posiadaniu 21 procentów udziałów rzuca się w oczy i pozwalałoby wysnuwać daleko idące wnioski, gdyby miało się tylko jeden cel na widoku — cel handlowy, a zapomniało o pośrednich celach Przetwórci.

II. Podział udziałowców na osoby fizyczne i prawne:

Ilość członków	%	Ilość udziałów	%
rolnicy 241		412	
Osoby fizyczne			24
wolne zawody 55	85	86	
prawne 52	15	1573	76
Razem 348	100	2071	100

III. Podział udziałowców na województwa:

WOJEWÓDZTWO BIAŁOSTOCKIE

	członków	udziałów
pow. Białostocki	1	2
„ Bielsk-Podlaski	1	2
„ Grodzieński	1	2
„ Łomżyński	2	2
„ Wołkowyski	300	1522
	305	1530 = 74 %

WOJEWÓDZTWO POLESKIE

	członków	udziałów
pow. Kosowski	1	10
„ Prużański	1	400
	2	410 = 20 %

WOJEWÓDZTWO NOWOGRÓDZKIE

	członków	udziałów
pow. Baranowski	4	10
„ Lidzki	1	1
„ Nieświeski	3	6
„ Nowogródzki	3	5
„ Słonimski	18	29
„ Włoczyński	1	10
	30	61 = 30 %

WOJEWÓDZTWO WILEŃSKIE

	członków	udziałów
pow. Brasławski	3	61
„ Oszmiański	1	1
„ Święciański	1	1
„ Wilejski	2	2
„ Wileńsko-Trocki	4	5
	11	70 = 30 %

Według powyższego zestawienia posiada Spółdzielnia:

kapitału własnego z udziałów . zł. 45.313,40
 „ „ „ wpisowego „ 987,—
 „ obrotowego z Państwowego Banku Rolnego . „ 80.000,—
 Razem zł. 126.300,40

a prócz tego *przejsciowo* z powodu wstrzymania reszty firmom Jurasz i Zachariewicz i Vagn Lomholt zł. 45.000,—

które jednakże po spisaniu aktu kolaudacyjnego oraz usunięciu braków będą musiały być zapłacone.

Państwowy Bank Rolny przyznał nam dalszych zł. 70.000,—, lecz ta suma razem z powyżej wymienionymi zł. 80.000,— jest niewystarczająca, jeżeli się uwzględni, że w najkrótszym czasie będziemy musieli wypłacić firmom budowlanym zatrzymane pieniądze, a dalej będziemy musieli przystąpić do wykonania reszty robót, na które mamy już pieniądze, które będziemy musieli wycofać z obrotu.

Rzeźnia w Wołkowysku nie jest wybudowana li tylko dla powiatu wołkowyskiego, lecz jej plan pracy ma objąć całe województwo Białostockie oraz przyległe województwa; w związku z tem stoi wyzyskanie całkowite przedsiębiorstwa, gdyż tylko przy pełnej pracy można myśleć o pokryciu nie tylko kosztów handlowych i procentów, lecz także o amortyzacji budynków i maszyn, jak również o utworzeniu funduszu na amortyzację kapitału inwestycyjnego.

Według doświadczenia, nabytego w ubiegłym roku, można ubić dziennie przy dwóch zmianach o 8 godzinowej pracy 150—180 sztuk świń; biorąc za normę 20 dni roboczych w miesiącu, można zabić

miesięcznie 3000 — 3600 sztuk świń
 czyli w ciągu roku . 36000 — 40000 „ „

a prócz tego dziennie 80 sztuk bydła rogatego czyli rocznie 19200 szt.

Na tę pracę jest jednakże kapitał obrotowy zupełnie niewystarczający, na to jest potrzebne przynajmniej zł. 400.000,—.

Chcąc prowadzić nadal dział wędliniarski potrzebnych jest prócz tego dalszych zł. 200.000,—, gdyż ubiegły rok — okazał, że należy mieć zapas suchych wędlin, których nie można wyrabiać przez cały rok, dalej słoniny i smalcu razem za zł. 50.000,—; wyroby masarskie sprzedaje się przeważnie Związkowi Spółdzielni Spożywców Rzpl. Polskiej, Krajowej Spółdzielni Spożywców Kolejarzy w Warszawie oraz różnym innym zrzeszeniom i wojsku, za przeciętną miesięczną sumę zł. 25.000,—, a ponieważ regulacja następuje w ciągu czterech do pięciu tygodni, więc unierucho-

miony jest dalszy kapitał conajmniej w tejże wysokości.

Spółdzielca Przetwórci chciałaby zapoczątkować eksport wędlin do Francji, lecz to jest tylko wówczas możliwym, jeżeli będziemy mogli kontynuować dostawy i wysyłać regularnie co dwa tygodnie choć jeden transport o wadze ca. 7000 kg., na co potrzebujemy 250 świń, czyli na dwa transporty 500 świń, biorąc pod uwagę, że mięso przeznaczone na wędliny musi częściowo leżeć 4 tygodnie w peklówce; licząc świnię przeciętnie po zł. 300,— potrzebne są na ten cel zł. 100.000,—, co uzasadnia razem z powyższymi danymi pierwotnie wymienioną sumę zł. 200.000,—.

Rozszerzanie działalności Spółdzielni jest zależne od wysokości kapitału obrotowego, Państwowy Bank Rolny jest gotów dać dalszą pożyczkę, jednakże domaga się gwarancji,

zł. 455.000,— na kapitał inwestycyjny
 „ 250.000,— „ „ obrotowy

Bank jednakże nie może się zgodzić na to, aby tylko jeden powiat udzielał gwarancji, zwłaszcza w takiej wysokości i żąda dalszych gwarancji, tem więcej, że dotychczas udzielony kredyt jest niewystarczający.

Uzyskanie osobistej gwarancji od członków jest wykluczone, dlatego udał się Zarząd Spółdzielni do sejmików innych powiatów z prośbą o przystąpienie, jako członek Spółdzielczej Przetwórci z większymi udziałami, oraz o udzielenie gwarancji dla Państwowego Banku Rolnego lub też zaciągnięcia pożyczki w tymże Banku i stawienie pieniędzy do dyspozycji Spółdzielni na zakup trzody chlewnej w tymże powiecie. Starania zarządu doznały dotychczas poparcie w niektórych powiatach, a mianowicie: sejmik powiatu:

Prużańskiego wziął udziałów zł. 10.000,— i udzielił pożyczki zł. 15.000,—

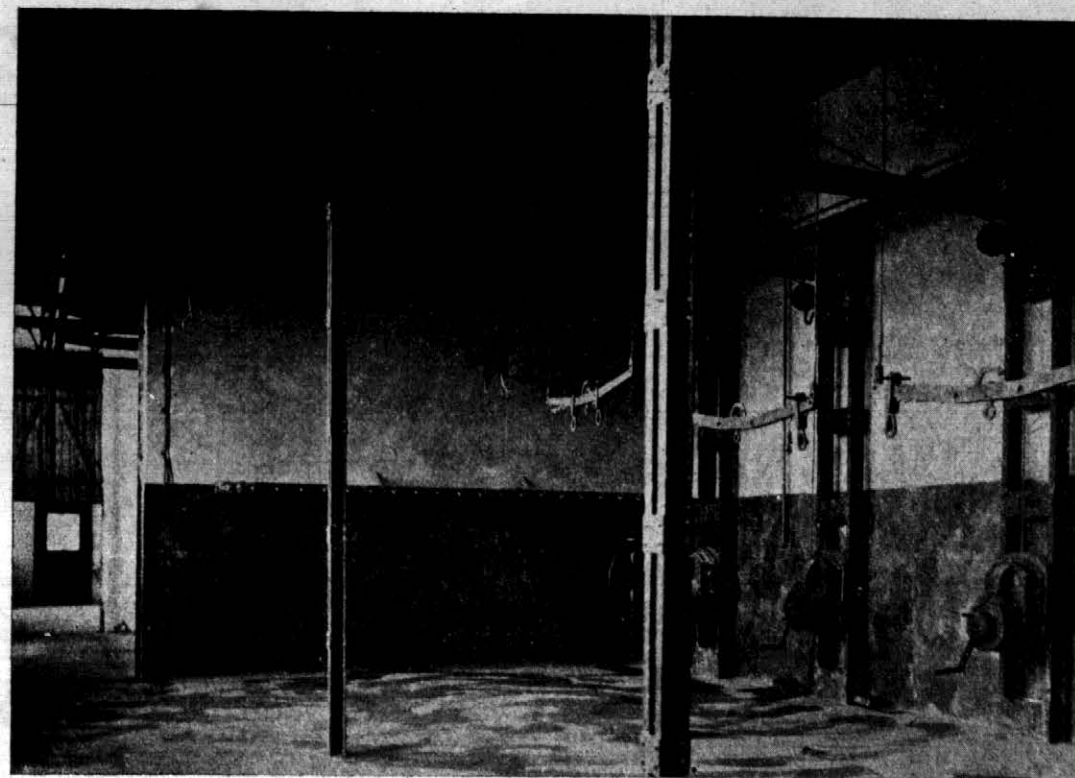
Suwałskiego udzielił pożyczki zł. 15.000,—

Grodzieńskiego uchwalił wziąć udziałów zł. 3.000,— i dać gwarancji, wzgl. uzyskać dla spółdzielni kredytu w wysokości zł. 25.000,—

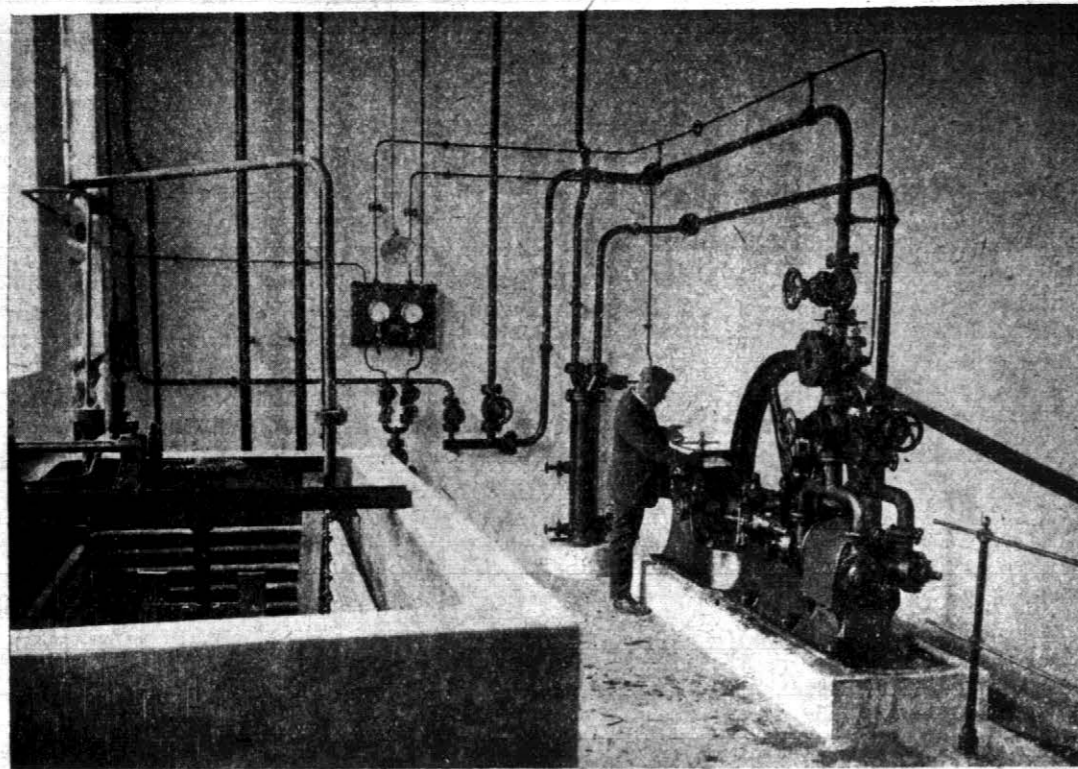
Szczuczynskiego (Grajewo) uchwalił wziąć udziałów zł. 5.000,— i dać gwarancji, wzgl. uzyskać kredyt dla spółdzielni zł. 25.000,—;

prócz tego są nawiązane pertraktacje z innymi sejmikami.

Przechodząc do sprawozdania liczbowego, podajemy poniżej



Hala uboju bydła. U góry widoczne szyny kolejki, po której przesuwa się już mięso z bitych sztuk do przebiewni i przedehłodni i chłodni.



Hala maszyn z kompresorem.

a) bilans brutto za rok 1929:

	Sumy obrotowe		S a l d a	
	Winien	M a	Winien	M a
R-k Kasy	2.467.776,80	2.437.200,23	30.576,57	
„ Banków	2.658.304,99	2.686.811,62		28.506,63
„ Dłużników i wierzycieli	2.993.029,32	3.738.807,73	121.616,76	867.395,17
„ Żywca i mięsa	1.787.008,82	1.936.788,89		149.780,07
„ Przetwórní	358.510,80	339.525,25	18.995,57	
„ Sklepów	46.493,55	36.928,28	9.565,27	
„ Kosztów handlowych	218.672,08	81.194,29	137.477,79	
„ Procentów	85.879,54	57.439,80	28.439,74	
„ Udziałów własnych i obcych	59,—	45.322,40	50,—	45.313,40
„ Weksli	22.326,19	4.840,—	17.486,19	
„ Akceptów i gwarancji	282.000,—	297.000,—	80.000,—	95.000,—
„ Utensylji i embalaży	15.921,55	1.610,15	14.321,40	
„ Nieruchomości i maszyn	670.730,21	111,27	670.618,94	
„ Sum przechodnich	293.344,59	282.510,61	11.364,11	530,13
„ Funduszu zapasowego i rezerw specjalnych		987,—		987,—
„ Siły napędowej, światła i opału	31.014,69		31.014,69	
„ Kosztów organizacyjnych	15.995,37		15.995,37	
	11.947.067,50	11.947.067,50	1.187.512,40	1.187.512,40

b) zestawienie kosztów handlowych za rok 1929:

1. Pobory:			
administracja	zł.	23.932,88	
rzeźnia—przetwórnia: siły fachowe, agenci i robocizna	„	64.890,12	
2. Świadczenia społeczne	„	10.224,83	
3. Djety i koszty podróży	„	10.597,76	
4. Poczta, telegraf i telefon	„	3.201,40	
5. Lokal	„	4.883,30	
6. Materiały piśmienne, druki i różne wydatki	„	3.853,12	
7. Opłaty stemplowe	„	3.744,29	
8. Podatki	„	6.560,79	
9. Opłaty związkowe	„	289,—	
10. Utrzymanie koni	„	3.122,50	
11. Asekuracja	„	2.177,80	
		<u>zł. 137.477,79</u>	
1. Bocznica i utrzymanie	zł.	1.605,—	
2. Siła napędowa	zł.	24.258,41	
3. Opał	„	6.756,28	31.014,69
4. Procenty	„		28.439,74
			<u>zł. 61.059,43</u>

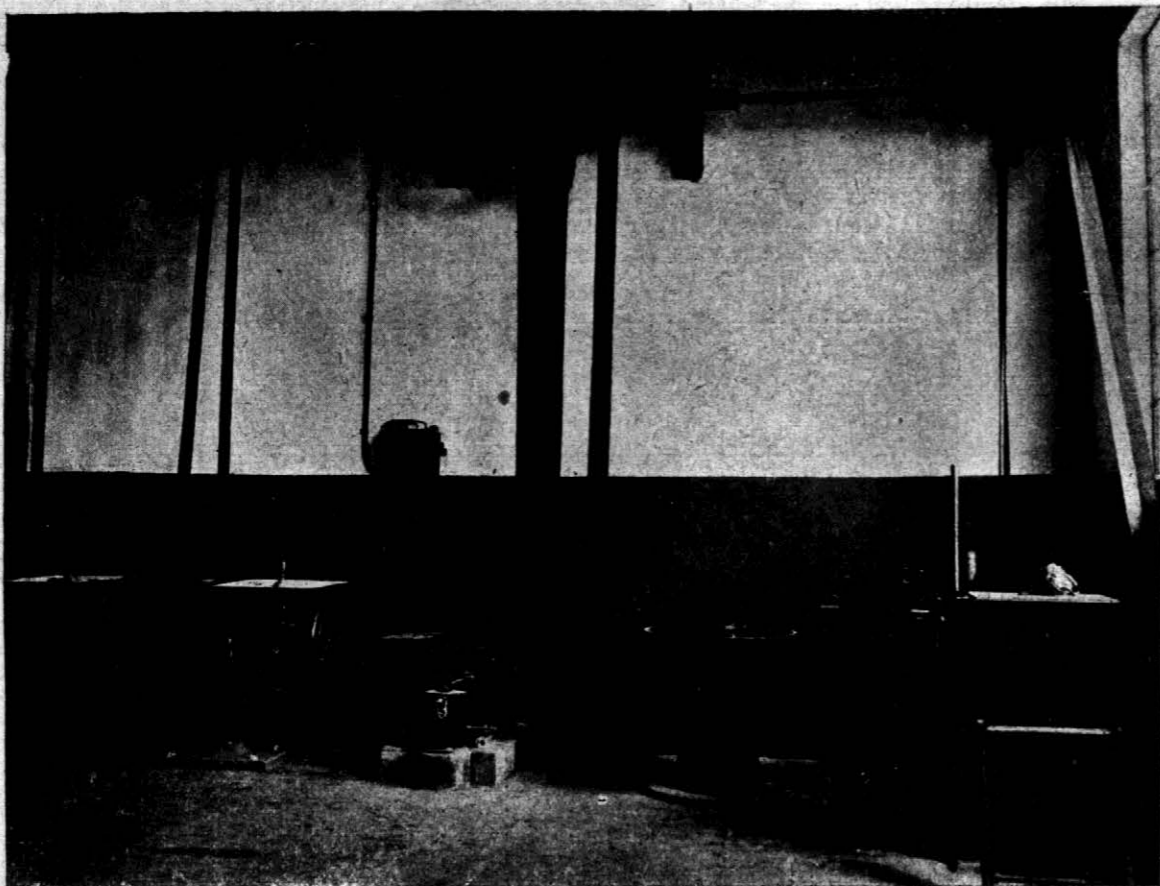
c) rachunek zysków i strat:

	Winien	M a
R-k Żywca i mięsa		149.780,07
„ Przetwórní		37.319,88
„ Sklepów	1.642,01	
„ Kosztów handlowych	137.477,79	
„ Procentów	28.439,74	
„ Utensylji i embalaży	1.247,54	
„ Siły napędowej, światła i opału	31.014,69	
„ Strat za rok 1928		12.721,82
	<u>199.821,77</u>	<u>199.821,77</u>

d) bilans netto za rok 1929:

	Winien	M a
R-k Kasy	30.576,57	
„ Banków		28.506,63
„ Dłużników i Wierzycieli	121.616,76	867.395,17
„ Przetwórní	56.305,45	
„ Sklepów	7.923,26	
„ Udziałów własnych i obcych	50,—	45.313,40
„ Weksli	17.486,19	
„ Akceptów i Gwarancji	80.000,—	95.000,—
„ Utensylji i Embalaży	13.073,86	
„ Nieruchom. i Maszyn	670.618,94	
„ Sum przechodnich	11.364,11	530,13
„ Funduszu Zapas. i Rezerw specj.		987,—
„ Koszt. organizacyjnych	15.995,37	
„ Straty za rok 1929	12.721,82	
	<u>1.037.732,33</u>	<u>1.037.732,33</u>

podnosząc, że gdyby nie poniesione straty przeszło 60,000.— na świnich wągrowatych, zamknięcie roczne nie wykazałoby straty zł. 12,721,82, lecz przeciwnie, spółdzielnia zamknęłaby pierwszy rok zyskami.



Mechaniczna masarnia.

**Protokół Walnego Zebrania Spółdzielczej Przetwórni Mięskiej,
odbytego dnia 20 marca 1930 roku w lokalu Straży Ogniowej
w WÓLKOWYSKU**

PORZĄDEK OBRAD:

1. Odczytanie protokołu z poprzedniego Walnego i Nadzwyczajnego Walnego Zebrania.
2. Sprawozdanie ogólne za rok 1928 i 1929.
3. Sprawozdanie z rewizji Związkowej i Komisji Rewizyjnej.
4. Przyjęcie bilansu za 1928 i 1929 rok oraz udzielenie Zarządowi i Radzie Nadzorczej absolutorjum.
5. Zmiana statutu.
6. Wybór członków Rady Nadzorczej.
7. Wynagrodzenie członków Rady Nadzorczej.
8. Przystąpienie do Związku Eksporterów

- Wędlin w Warszawie i Okręgowego T-wa Organizacji i Kolek Rolniczych w Wołkowysku.
9. Plan działalności oraz budżet na 1930 rok.
 10. Wolne wnioski.

Zebranie zagal p. prezes Rady Nadzorczej Starosta K. Eustachewicz, który następnie został wybrany na przewodniczącego. W drugiej połowie zebrania, począwszy od punktu 4 porządku dziennego, przewodnictwo objął p. wójwoda białostocki K. Kirst, który prowadził zebranie prawie do końca.

Na asesorów do prezydium zostali zaproszeni p. p. Władysław Jelski ze Słonima i sta-

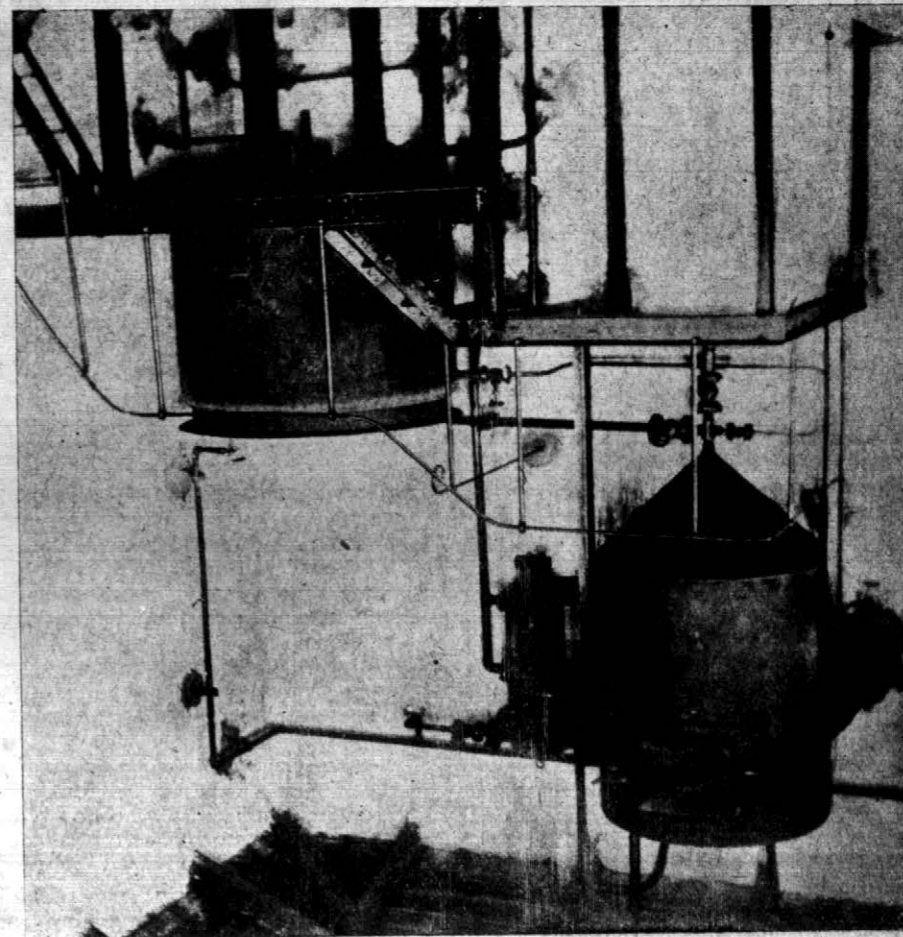
rosta Walewski z Prużany, na sekretarza p. Wł. Bzowski z Wołkowyska.

Ad. 1. Protokół z poprzedniego nadzwyczajnego i walnego zebrania został odczytany i przyjęty przez zgromadzenie bez zmian.

Ad. 2. Ogólne sprawozdanie z działalności przetwórni za 1928 r. i 1929 r. złożył przewodniczący Rady p. starosta K. Eustachewicz, przedstawiając trudności początkowego działania, polegające przede wszystkim na dotkliwym braku kapitału obrotowego, na brak odpowiednich wagonów—chłodni, co powodowało komplikacje przy eksporcie mięsa zagranicę, — i wreszcie na niskim poziomie zdrowotności materiału rzeźnego, co utrudniało kalkulację. Zadanie główne wstępnego okresu działalności przetwórni zostało spełnione — ogół przekonał się, że nawet w ciężkich warunkach przy ostrożnym działaniu można ten trudny dział prowadzić. Pan przewodniczący przytoczył szereg liczb,

obrazujących handlową działalność przetwórni na terenie krajowym i zagranicznym — i jej rozwój w ciągu 1929 roku, zaznaczył wreszcie, że przetwórnia rozpoczęła już skup trzody na terenie niektórych sąsiednich powiatów — i że akcja ta w obecnym roku rozwinię się znacznie, zwłaszcza w związku z przystępowaniem zainteresowanych sejmików na udziałowców, a również zapewnieniem przez te sejmiki gwarancji na udzielone przez Państwowy Bank Rolny pożyczki.

Ad 3. Dyrektor Związku Spółdzielni Polskich p. Ilnatowicz złożył sprawozdanie z rewizji Związkowej, co miało miejsce dwukrotnie — w grudniu z. r. i w lutym b. r. Szczegółowe uwagi przedstawiciela Związku zestawione są w odrębnym protokole. Dyrektor Ilnatowicz stwierdził, że władze przetwórni, co było możliwe w trudnych warunkach, — to uczyniły, a i społeczeństwo rolnicze — w ciężkich wa-



Destruktor służący do niszczenia mięsa stryfełinami lub zakażonego inną, szkodliwą dla zdrowia ludzkiego, chorobą.

runkach kryzysu wykazało zainteresowanie przetwórnia.

Następnie p. K. Bisping, jako przewodniczący Komisji Rewizyjnej z ramienia Rady Nadzorczej, odczytał protokół z rewizji dokonanej przez tę Komisję. Protokół zawiera szereg wskazań, które Rada Nadzorcza weźmie pod obrady na swych najbliższych posiedzeniach.

Ad. 4 i Ad. 9. Pan Dyrektor i członek Zarządu Kuczkowski przedstawił szczegółowe sprawozdanie rachunkowe za rok 1928 i 1929, rachunek Strat i Zysków, oraz bilans za rok 1928 i 1929.

Na wniosek przewodniczącego p. Wojewody wzięto następnie pod obrady punkt 9 porządku dziennego, aby po przedstawieniu planu pracy oraz budżetu na 1930 r. mogła rozwinąć się szczegółowa dyskusja nad całokształtem sprawozdania i zamierzeń władz przetwórnii. Po przyjęciu tego wniosku przez Zebranie przedstawił p. starosta K. Eustachewicz budżet.

Plan pracy wyraża się w pierwszym rzędzie w dążności do zdobycia kapitału obrotowego, przynajmniej do 400,000 zł. częściowo w postaci pożyczki z Państwowego Banku Rolnego, częściowo od zainteresowanych powiatów, wreszcie od pojedynczych udziałowców. Przetwórnia musi nabyć około 18,000 sztuk trzody, ażeby pokryć wszystkie wydatki przewidziane budżetem. W Warszawie niezbędnym jest zorganizowanie własnego biura sprzedaży, co się opłaci, gdyż komisanci zadrogo kosztują. Przewiduje się ustalenie szeregu nowych miejsc zakupu, nawiązane mają być lub rozszerzone stałe stosunki z powiatami: Prużańskim, Suwałskim, Grodzieńskim, Szczuczynskim, Sokólskim, Słonimskim, Koszowskim, Bielskim. Budżet wydatków we wszystkich pozycjach przewiduje się na sumę zł. 328,900.

Nad wygłoszonymi sprawozdaniami i planami rozwinęła się obszerna dyskusja, w której zabierali głos p.p. sen Erdman, starosta Walewski, starosta Siellawo, dyr. Ilnatowicz, prezes Dębicki, p. Szymanowski p. K. Bisping, dyr. L. Maculewicz, nac. Galasiewicz, in.sp. Moszyński, p. Koltun, p. Andrzejkowicz, p. Chrapowicki, p. Popławski i p. wojewoda Kirst.

Krytyczne uwagi mówców co do działalności przetwórnii na wniosek p. przewodniczącego Wojewody zostały przyjęte jako zalecenia dla Rady Nadzorczej.

Uwagi te dotyczyły spraw następujących: pożądana jest większa propaganda w zakresie spraw dotyczących przetwórnii; siła napędowa zadroga; koniecznym jest rozszerzenie akcji, ażeby Spółdzielnia straciła charakter lokalny; konieczna energiczna dążność w sprawie zwiększenia kapitału obrotowego; inwestycje zastosowano niedość przewidując; niezbędnym jest należyte wykorzystanie krótkoterminowych kredytów z Kas Komunalnych na rzecz stworzenia

obrotów z poszczególnymi powiatami; zgłoszono postulat, aby Bank Rolny został udziałowcem Spółdzielni; rozwinąć akcję, ażeby sejmiki zapewniały gwarancję na kredyty rządowe; zażądać na Walne Zgromadzenia przedstawicieli sejmików, które jeszcze nie są udziałowcami wykorzystać aparat organizacji rolniczych dla celów propagandy - Jako zlecenie dla Rady uchwalono wniosek sen. Erdmana w następującym brzmieniu: „Walne Zebranie uważa za konieczne przy odbiorze świń rozróżnianie członków od nieczłonków Spółdzielni przez dawanie im pierwszeństwa przy odbiorze i o ile możliwości wyższych cen. Zyski Spółdzielni winny być w końcu roku obrachunkowego po dokonaniu potrąceń, przewidzianych statutem, rozdzielane pomiędzy członków w stosunku do dostarczonego żywca. Przy odbiorze żywca pożądanym jest prowadzenie odpowiedniej propagandy celem zapisywania się dostawców na członków Spółdzielni oraz potrącanie pewnych sum przy wypłacie na udziały”.

W wyniku dyskusji zatwierdzony został bilans za rok 1928 i 1929 w sumie zł. 1.037.732.33 oraz rachunek Strat i Zysków w sumie strat zł. 12.721.82.

Zarządowi i Radzie Nadzorczej Walne Zebranie udzieliło absolutorium i podziękowanie za dotychczasową pracę.

Plan pracy na 1930 r. oraz budżet przyjęto do zatwierdzającej wiadomości.

Ad. 5. W sprawie zmiany statutu uchwalono wniosek, ażeby nowy statut przyjęty był dopiero na następnym Walnym Zebraniu — po rozesłaniu projektu zainteresowanym czynnikom i osobom, za wyjątkiem punktu dotyczącego zmiany ilości członków Rady z 12 na 18, co większością głosów zostało uchwalone.

Ad. 6. Walne Zebranie postanowiło dotychczasową Radę utrzymać w mandatach prowizorycznie do najbliższego Walnego Zgromadzenia, które zwołane będzie najdalej do 10 lipca r.b., to jest nie przyjąć rezygnacji Rady w związku z potrzebą rozszerzenia jej charakteru i dokonać prowizorycznie wyboru 7 członków Rady z poza terenu pow. Wołkowyskiego (jeden mandat wakujący i 6 nowych). Tak uzupełniona Rada pełnić będzie obowiązki do najbliższego Walnego Zgromadzenia, poczem nastąpi całkowity nowy wybór Rady w związku z obejmowaniem działalnością przetwórnii nowych terenów. Uzupełniające wybory do Rady dały większością głosów wynik następujący: wybrani p.p. Feliks Zawadzki, ks. Drucki-Lubecki, sen. Erdman, starosta Siellawo, Szymanowski, Wł. Jelski i starosta Walewski.

W sprawie tych wyborów, jako dokonanych zdaniem poniższych mówców nieformalnie, zgłosili protest i votum separatum p.p. Dębicki i Turowicz.

Ad. 7. W sprawie wynagrodzenia członków Rady przyjęty został wniosek, aby djety wypła-

cane były członkom Rady w wysokości djety stosowanych w Sejmiku Powiatowym.

Ad 8. Po referacie dyr. Kuczkowskiego postanowiono przystąpienie przetwórnii do Związku Eksporterów i Wędliniarzy w Warszawie, oraz do Wołkowyskiego T-wa Organizacji i Kolek Rolniczych w Wołkowysku z warunkiem, że składka zł. 250,—zapisana będzie na udział T-wa w Przetwórnii.

Ad 10. Na wniosek starosty Walewskiego zalecono Zarządowi, ażeby przyuczał ludność do stosowania czekowej wypłaty na Kasy Komunalne, o ile takie postawienie sprawy nie utrudni konkurencji z prywatnymi nabywcami.

Na tem Przewodniczący zamknął posiedzenie, dziękując zgromadzonym za wytrwałe obrady.

Zestawienie budżetu rocznego Spółdzielczej Przetwórnii Mięsnej w Wołkowysku NA 1930 ROK

T R E Ś Ć	Zysk brutto	T R E Ś Ć	Sumy ogólne
Na pokrycie wydatków musimy zakupić 23,500 świń, licząc po zł. 14,—bruto na sztuce	329,000,—	Koszty handlowe	
Na to potrzebujemy:		1. Wynagrodzenia Rady Nadzorczej za zebrania	2,010,—
stan dzisiejszy 7636		2. Wynagrodzenie pracowników biura: pensje: dyrektora, zastępcy, buchaltera, sekretarki, kasjerki, praktykanta biurowego, woźnego	40,440,—
za 23,500 à 23,50 = zł. 552,150,—kapitału obrotowego	— 23,50	2a Ewentualne powiększenie personelu biur.	5,000,—
		3. Wynagrodzenie pracowników przetwórnii: pensje: lekarza weterynaryj, majstra masarskiego, 5-ciu masarzy, 4-ch agentów zakupu, 2-ch oglądaczy, 2-ch trychinoskopistów, magazyniera, szofera	67,800,—
		4. Robocizna	48,000,—
		5. Wydatki na cele społeczne	100,—
		6. Prenumerata pism	336,—
		7. Opłaty Związkowe	4,000,—
		8. Świadczenia socjalne: Kasa Chorych, Ubezpieczenie pracowników umysłowych, Ubezpieczenie od bezrobocia	10,650,—
		9. Lokal: biuro, mieszkanie dyrektora, sklep	4,884,—
		10. Opał i światło	6,800,—
		11. Podatki: podatek obrotowy, komunalny, od lokali	7,300,—
		12. Opłaty stemplowe	2,500,—
		13. Materiały piśmienne i druki	4,000,—
		14. Poczta, telegraf i telefon	4,000,—
		15. Koszty podróży i djety	16,000,—
		16. Utrzymanie bocznicy kolejowej	1,000,—
		17. Siła napędowa w rzeźni	40,000,—
		18. Koszty sądowe i notarialne	1,000,—
		19. Utrzymanie koni	3,000,—
		20. Ubezpieczenie od ognia	3,000,—
		21. Różne wydatki	6,780,—
		22. Oprocentowanie kredytów	50,000,—
			328,900,—

Urządzenia techniczne Przetwórnii

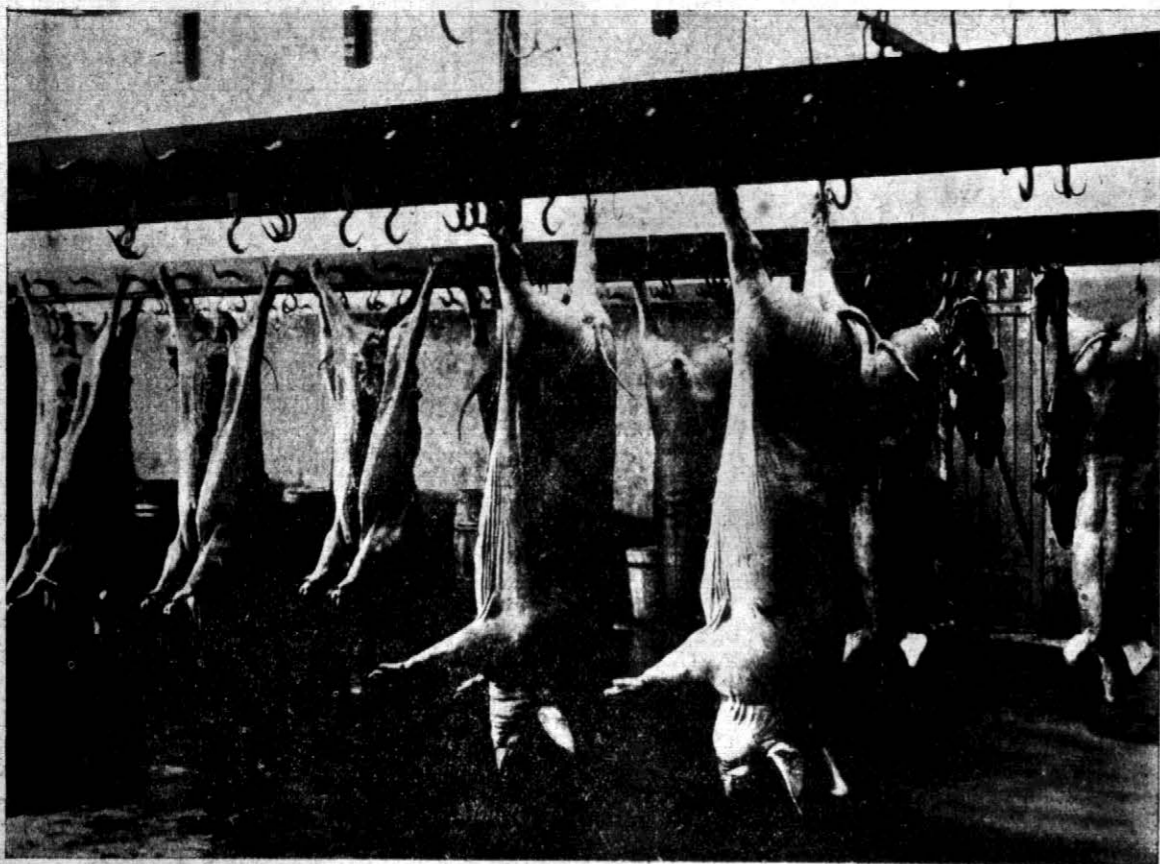
Obserwacje, poczynione na rynkach skupu na Kresach Wschodnich, wykazały, iż sprzedawcy trzody i bydła padają ofiarą wyzysku pośredników, którzy nie tylko że oszukują sprzedawców na wadze, wyszukują najrozmaitsze rzekome defekty, ale wytrzymują sprzedawców jaknajdłużej na rynku, a ci, zniechęceni długim oczekiwaniem, godzą się towar sprzedać choćby nawet ze stratą, byleby tylko nie wracać z nim z powrotem do domu, nieraz kilkanaście czy nawet kilkadziesiąt kilometrów. Poza to olbrzymie różnice w cenach, a przede wszystkim niskie ceny, wywoływały niechęć wśród producentów hodowlanych, którzy niewiele dbali o podniesienie rasy, wiedząc, że i tak za swe wysiłki nie otrzymają należytej zapłaty, a nawet nie zwrócą sobie kosztów.

Te i szereg innych jeszcze powodów skłoniły pp. Z. Ilnatowicza, byłego naczelnika Wydziału Produkcji zwierzęcej w Ministerstwie Rolnictwa, starostę wołkowyskiego, Eustachiewicza i przedstawicieli instytucji społecznych i rolniczych do zorganizowania spółdzielczej przetwórnii mięsnej, celem ułatwienia z

jednej strony zbytu żywca producentom województw północno-wschodnich, a z drugiej strony celem spowodowania podniesienia hodowli. Jako punkt najdogodniejszy dla 4 ch województw wschodnich wybrano Wołkowysk.

Już w styczniu 1926 r. zorganizowano komitet budowy a w lipcu tego roku odbyło się pierwsze zebranie założycielskie spółdzielczej rzeźni eksportowej. Zebranie to określiło nazwy i siedzibę spółdzielni i dokonało wyboru Rady nadzorczej i zarządu. W skład Rady Nadzorczej weszli: przewodniczący Kazimierz Eustachiewicz, starosta Wołkowyski, zastępcy przewodniczącego: Mieczysław Popławski, Przemysław Siehen, sekretarz: Edward Gasik, członkowie Bisping Kazimierz, Jełowicki Tomasz, ks. Burak Marek, Czaplejewski Edward, Kobylak Feliks, Buttowt: Andrzejkowicz Henryk, Wojczuk Henryk i Bzowski Włodzimierz. W skład Zarządu pp: Musiałowicz Tadeusz, Tecner Leopold i Skirmuntt Bolesław.

W 1927 r. przystąpiono do budowy przetwórnii. Dotychczasowa nazwa: Spółdzielcza Rzeźnia Ekspor-



Hala rozbioru i oglądania bitych świń.

towa w Wołkowysku" uchwałą Walnego Zgromadzenia z 31 marca 1928 r. została zmieniona na „Spółdzielcza Przetwórnia mięsna w Wołkowysku”, gdyż zakres działania postanowiono rozszerzyć nie tylko na ubój lecz także na wyrób wędlin i przerób ubocznych produktów, mając przy tym na względzie i eksport zagranicę.

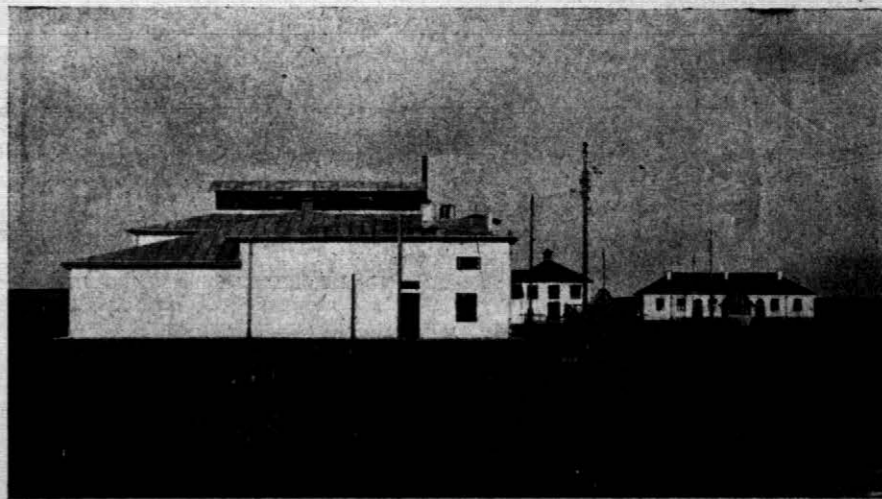
Kredyt na budowę Spółdzielczej Przetwórnii Mięsnej uzyskano od Ministerstwa Rolnictwa w wysokości 705.000 zł. za pośrednictwem Państwowego Banku Rolnego, Oddział w Wilnie. Gwarancję na powyższą kwotę udzielił Bankowi Rolnemu Wołkowyski Powiatowy Związek Komunalny za zgodą władz nadzorczych. Zakupiono plac pod budowę w odległości 3 klm. od centrum miasta, obok linii kolejowej Wołkowysk Centralny—Lida, uzyskując przez to dogodnie połączenie kolejowe w kierunku Białegostoku, Brześcia, Baranowicz, Lidy, Grodna i Wilna, a więc we wszystkich kierunkach, a nadto zbudowano własną bocznice kolejową. Roboty budowlane powierzono firmie „Inżynierowie Jurasz i Zachariewicz we Lwowie”, urządzenia fabryczne firmie „Vagn Lomholt w Warszawie”. Umowy zostały zatwierdzone przez Ministerstwo Rolnictwa.

szuk bydła rogatego i 6 000 sztuk cieląt, przyczem przy zorganizowaniu pracy na 2 zmiany, liczby te mogą być podwojone.

Sama rzeźnia, położona nad rzeką Wołkowską, posiada główny dojazd od miasta od ul. Wójtowskiej, ulicą zaś Świsłocką dojeżdżamy do stacji Wołkowysk—miasto i do traktu grodzieńskiego. Budynki fabryczne, jako też gospodarcze i mieszkalne, są wzniesione z pustaków żużlo betonowych, niektóre inne budynki jak chłodnia i przedchłodnia, z betonu zbrojonego, kryte blachą żelazną ocynkowaną. Chłodnie i przedchłodnie mają ściany, strop i posadzkę izolowaną celolitem. Ściany w halu uboju świń i bydła, oraz przedchłodnia i chłodnia, mają ściany wyprawiane cementem nieprzepuszczalnym „Sicofix”, zatarte i wygładzone że'azem do wysokości 2,00 m., zaś mleczarnia i flaczarnia do takiejże wysokości ściany malowane olejno.

Przestrzeń od portjerki do budynku gospodarczego została zabrukowana kamieniem polnym i przeznaczona na postój furmanek i od reszty posesji odgródzona.

Cały zakład jest zaopatrywany w wodę przez dwie studnie artezyjskie, z których woda doprowa



Widok na Przetwórnę z bocznicą. Istnieje projekt dostosowania Przetwórnii również do eksportu żywca przez część placu i dobudowanie specjalnej bocznic.

Rzeźnia jest urządzona według nowoczesnych wymagań; ma własną chłodnię i wytwórnice sztucznego lodu. Siłę zapędową dostarcza elektrownia kolejowa przy stacji Wołkowysk Centralny; do wytwarzania pary wodnej, ogrzewania ubikacji, oraz do destrukcji służy stojący kocioł. Napęd elektryczny pochłania rocznie około 40.000 zł., co oczywiście jest za drogo, a wogóle jest niekorzystne uzależnienie całkowite przetwórnii od elektrowni kolejowej. Dlatego też postanowiono zakupić motory do wytwarzania własnego napędu, których koszt powinno się w przeciągu 2—3 lat amortyzować.

Przetwórnia obliczona jest na roczny ubój od 15 do 25 tys. sztuk nierogacizny, zaś do 15 tys.

dzona jest do zbiornika w wieży, a stamtąd rozprowadzona do wszystkich budynków, w budynku fabrycznym zaś rozprowadzona do wszystkich pomieszczeń z odpowiednią ilością hydrantów.

Wewnętrzne urządzenie odpowiada współczesnym wymaganiom technicznym i sanitarno-weterynaryjnym przy zastosowaniu nowoczesnych urządzeń mechanicznych. Dla transportu i przesuwania zabitych sztuk służy kolejka wisząca, rozmieszczona w halach uboju bydła i świń, w przewiewni, przedchłodni i ekspedycje z żurawiami do pod noszenia. Hale uboju są dostatecznie oświetlone i zaopatrzone w wentylację. Podłogi nieprzepuszczalne z należycie urządzonymi ściekami.

Na specjalnie zagrodzonym placu przed przetwórniami, odbywa się skup nierogacizny. Tutaj najpierw oglądacze oglądają sztuki, następnie po oznajmieniu sprzedawcy ceny, w jego obecności trzodę taką wazy się na wadze automatycznej i z kartką wagową sprzedawca udaje się do kantoru, gdzie natychmiast wypłaca się mu gotówkę, zakupiony zaś wieprz wędruje do chlewów, gdyż bicie odbywa się tylko wówczas, gdy wieprz jest większa ilość. Tu napędza się je specjalnym przejściem do hali uboju (patrz ilustr.). Tutaj na specjalnie zagrodzone podwyższenie wpuszcza się po kilka sztuk. Dwóch specjalistów ogłusza wieprze, kluje i spycha do kotła z gorącą wodą celem oparzenia. W kotle tym w ciągu 5 do 7 minut przebywa zabity wieprz a stąd następnie zostaje wyciągnięty na stoły. Tutaj następuje pierwsze oczyszczenie, poczem zawieszają się zabita sztukę na kolejkę i jedzie do drugiej hali, gdzie następuje dalsze oczyszczenie i oglądanie.

Obok hali uboju świń znajduje się masarnia do wyrobu mechanicznego wędlin z odpowiednimi maszynami, specjalne pomieszczenie dla topienia tłuszczów jadalnych, spiżarnia i 5 wędzarni, dalej zaś gabinet nadzoru weterynaryjnego.

Po rozbiórce sztuki odwozi się kolejką do przewiewni następnie do przedchłodni i wreszcie do chłodni,

Do uboju bydła rogatego znajduje się również specjalna hala.

Celem racjonalnego prowadzenia masarni, urządzono pomieszczenie na bejcownię szynek, karkowiny etc., wybudowano pomieszczenie dla solenia i skład oraz suszarnię wędlin. Ponieważ pomieszczenia słoniny te pierwotnym planem i kosztorysem nie zostały objęte, wzniesiono oddzielny budynek, połączony z masarnią, gdzie w suterynie znalazły pomieszczenie bejcownia szynek, solenie i skład słoniny, w parterze zaś i poddaszu suszarnie oraz pomieszczenie do pakowania wędlin. Specjalną salę zajmuje czyszczalnia jelit, zaopatrzona w 2 kotły do parzenia i 12 stołów z płuczkami z dopływem zimnej i ciepłej wody, tak rozmieszczonych ażeby oddzielnie było można wykonywać czyszczenie jelit rogacizny i nierogacizny.

AKT EREKCYJNY PRZETWÓRNI.

Działo się w Wołkowysku R. P. 1927 dnia 25 września, gdy na stolicy Apostolskiej zasiadał Papież Pius XI, Prezydentem Rzeczypospolitej Polskiej był Ignacy Mościcki, na czele Rządu stał Marszałek Polski Józef Piłsudski, Wojewodą Białostockim był inż. Marjan Rembowski, Starostą Wołkowyskim Kazimierz Eustachiewicz a Burmistrzem miasta Czesław Pawecki.

Po latach klęski i zniszczenia powiat Wołkowski, chcąc odradzać się życie gospodarcze wzmocnić i do nowych dostosować żądań, podjął inicjatywę Rady Ministerstwa Rolnictwa i Innatowicza, przy pomocy Starosty Eustachiewicza, Rady Miasta, wszystkich rad gminnych, Okręgowego Towarzystwa Rolniczego, Kółek Rolniczych, Związku Ziemiaków, oraz innych instytucji spółdzielczych, powołał do życia Spółdzielczą Rzeźnię Eksportową.

Sprawami związanymi z dalszym rozwojem Spółdzielni kieruje Rada Nadzorcza w osobach: Prze-

Przy hali uboju świń znajduje się garderoba dla personelu z umywalniami. W dalszym ciągu pomieszczenie generatora z silnikiem i skraplaczem, umieszczonym pod dachem, oraz wytwórnia sztucznego lodu z oddzielnym magazynem pod wieżą ciśnień. Obok kotłownia z kotłem stojącym i kominem i pomieszczenie dla opału.

Cała posesja, względnie budynki, są skanalizowane, przyczem sieć budynku rzeźni, gdzie mogą się zbierać tłuszcze, wykonana została w rurach kamiennych glazurowanych, a dla chwytania tego tłuszczu przewidziana łapaczka. Wszystkie ścieki sprowadzane zostają do oczyszczalni czyli zbiornika osadowego z filtrem kokosowym, a woda oczyszczona odprowadzona do rzeki.

Dla odpadków stałych (nawozu) wykonana została gnojownia odpowiednich rozmiarów, betonowa i wycementowana z oddzielnym zbiornikiem dla płynów (gnojówki).

Dla przeróbki mięsa niezdatnego do spożycia przewidziane zostało urządzenie destrukcyjne dla wykorzystania na cele techniczne, z rafinerją tłuszczów, pomieszczone w oddzielnym budynku.

Dla ułatwienia dostawy żywca są zorganizowane punkty skupu w obrębie sąsiednich województw, a dla zbywania towaru punkt sprzedaży w Warszawie.

Specjalni agenci wyjeżdżają do poszczególnych powiatów, gdzie czynią zakupy. Popularność rzeźni wołkowyskiej wśród ludności jest tak wielka, że gdzie tylko zjawia się jej przedstawiciele celem dokonania skupu, sprzedawcy hurmem zgłaszają się i bez jakichkolwiek targów oddają swój towar, wiedząc o tem, iż otrzymają rzetelną ceną, jak również nie zostaną oszukani na wadze. W rozwoju Przetwórnii na wielką skalę stoi brak kapitału obrotowego, o którego uzyskanie przetwórnia czyni zabiegi. Gdyby przetwórnia posiadała przynajmniej pół miliona własnego kapitału obrotowego, wówczas zyski jej byłyby olbrzymie.

Szcześliwym zbiegiem okoliczności na dyrektora przetwórnii został zaangażowany energiczny i zdolny handlowiec p. Kuczkowski, kierownictwo techniczne objął pan Tecner.

wodniczący K. Eustachiewicz, starosta Wołkowski, Wice-przewodniczący M. Popławski i P. Sieheń, sekretarz E. Gasik, Członkowie: Bisping Kazimierz, Jelowicki T., Ks. Burak M., E. Czaplejewski, F. Kobylak, H. Andrzejkiewicz, H. Wojczuk i Wł. Bzowski. Zarząd w osobach: Prezes Tadeusz Musiałowicz, członkowie: L. Tecner i B. Skirmuntt.

W dniu dzisiejszym pod budowę gmachów Rzeźni Eksportowej wykonywanych przez Inżynierów Jurasa i Zacharjewicza ze Lwowa pod kierownictwem Inżynierów Ostkiewicza-Rudnickiego i Kulawika, położono kamień węgielny, poświęcony uroczystie przez Księdza Dziekana Dr. Jaroszewicza.

Podpisy: Innatowicz, K. Eustachiewicz, Czesław Pawecki, Tadeusz Musiałowicz, Mieczysław Popławski, H. Andrzejkiewicz, T. Jelowicki, E. Gasik, H. Wojczuk, K. O. Jurasz, B. Skirmuntt, Alfred Zacharjewicz, L. Tecner, E. Kulawik, Jarmoliński, F. Kobylak, Hornung, Regulski, Ostkiewicz-Rudnicki.