

2.900 tysięcy izb...



„Jednym z centralnych założeń planu 5-letniego — zakładają tezy Komitetu Centralnego PZPR na IV Zjazd partii — jest osiągnięcie dalszej poprawy warunków mieszkaniowych ludności”.

W pierwszym rządzie zdecydowano o tym wielkość łącznych nakładów inwestycyjnych państwa i ludności na budownictwo mieszkaniowe, określonych ustępnie na sumę około 108 miliardów złotych. Ogółem winno przybyć 2800—2900 tysięcy nowych izb mieszkalnych z nowego budownictwa w miastach i na wsi.

NA ZDJĘCIU: wieżowiec przy ul. Wolności i Czerwonych Kosmyerów zamieszkały przez gdynskich stoczniovców.

CAF — fot. Ukłejewski

Rozmowa Chruszczow-Arif

KAIR (PAP) — W dniu 20 maja przewodniczący Rady Ministrów ZSRR N. S. CHRUSZCZOW przyjął prezydenta Republiki Irackiej marszałka Salaama ARIFA — na jego prośbę — i odbył z nim rozmowę na temat interesujących obie strony problemów. Rozmowa upłynęła w atmosferze przyjaźni i wzajemnego zrozumienia. Wzięli w niej także udział — minister Spraw Zagranicznych ZSRR A. GROMYKO oraz minister Spraw Zagranicznych Republiki Irackiej S. HAMID.

Proletariusze wszystkich krajów, łączcie się!

NAKLAD 71.850

A ★

Gazeta BIAŁOSTOCKA

ORGAN KW POLSKIEJ ZJEDNOCZONEJ PARTII ROBOTNIKÓW

Nr 119 (3974) Czwartek, 21. V. 1964 r. Cena 50 gr

Delegacja Izby Ludowej NRD przybyła do Polski

WARSZAWA (PAP) — Na zaproszenie Sejmu PRL w środę w godzinach porannych przybyła do Warszawy delegacja Izby Ludowej Niemieckiej Republiki Demokratycznej z przewodniczącym Izby Ludowej, zastępcą przewodniczącego Rady Państwa prof. dr Johannesem Dieckmannem na czele.

Na Dworcu Głównym w Warszawie delegację witali: marszałek Sejmu — Czesław Wycech, wicemarszałek Sejmu — Jan Karol Wende, szef kancelarii Sejmu — Stanisław Skrzyszewski z grupą posłów na Sejm oraz dyrektor departamentu MSZ — Tadeusz Findziński.

Obecny był ambasador NRD w Polsce — Karl Mewis wraz z członkami ambasady.

Delegacja Izby Ludowej NRD będzie bawić w naszym kraju 7 dni. W czasie swego pobytu odwiedzi ona m. in. Kraków, Wrocław, Opole oraz Oświęcim.

W godzinach popołudniowych przewodniczący Izby Ludowej NRD prof. dr J. Dieckmann wraz z członkami delegacji złożyli wizytę marszałkowi Sejmu — Czesławowi Wycechowi.

Ze strony polskiej w spotkaniu uczestniczyli wicemarszałkowie Sejmu: Zenon Kliszko i Jan Karol Wende oraz grupa posłów na Sejm PRL.

Goście niemieccy zapoznali się następnie z planami rozbudowy Warszawy oraz obejrzeli dokumentalny film o naszej polityce.

Na grobie Nieznanego Żołnierza oraz pod Pomnikiem Bohaterów Getta złożono wieńce.

Delegacja Izby Ludowej NRD zwiedzała następnie Warszawę.

W godzinach popołudniowych delegacja parlamentarzystów NRD zwiedziła pałac w Wilanowie.

W czwartek w godzinach porannych parlamentarzysty NRD opuszczają Warszawę udając się w podróż po kraju. Pierwszym etapem podróży jest kombinat siarkowy w Tarnobrzegu.



Francja proponuje zwołanie nowej konferencji w sprawie Laosu

PARYŻ (PAP) — Jak podaje agencja France Presse, Francja zaproponowała w Sroć aby zwołać nową, międzynarodową konferencję na temat Laosu.



RZECZNIK DOWÓDZTWA francuskich sił zbrojnych podał do wiadomości, że Francja zamierza wystawić 5 zmechanizowanych dywizji wyposażonych w taktyczną broń atomową w 1970 r.

DO DELHI przybył z 5-dniową oficjalną wizytą prezydent Sudanu, Ibrahim Abbud.

W SRODĘ odleciała na Cypr większa część kontyngentu duńskiego, który wejdzie w skład tamtejszych sił ONZ.

DOWÓDCA SIŁ ZBRONNYCH KONGA (Leopoldville) gen. Mobutu przybył z tygodniową wizytą do Niemieckiej Republiki Federalnej. M. in. zwiedzi on ośrodki szkolenia Bundeswehry.

INDYJSKI MINISTER obrony, Chawan, rozpoczął rozmowy z ministrem obrony USA, McNamara. Tematem rozmowy jest sprawa zbudowania przez Stany Zjednoczone w Indii fabryki montażowej myśliwców ponadźwiękowych.

SAMOCHOZ CIĘŻAROWY przepełniony pasażerami runął do wozu w Kabadzu w tureckiej prowincji Ordu nad Morzem Czarnym. Śmierć poniosło 9 osób, a 22 zostały ciężko ranne.

Na czym polega nowy system premiowania w przedsiębiorstwach przemysłowych i zjednoczeniach

WARSZAWA (PAP) — 1 lipca br. wejdą w życie nowe zasady premiowania w przedsiębiorstwach przemysłowych i budowlano-montażowych oraz w zjednoczeniach grupujących te przedsiębiorstwa. Zastępca przewodniczącego Komitetu Pracy i Plac — Zygmunt Dudziński przedstawił na ten temat pewne informacje i dodatkowe wyjaśnienia przedstawicielowi PAP.

Podstawową przyczyną zmiany zasad premiowania była niedostateczna skuteczność dotychczasowego systemu prowadzona od dłuższego

czasu analiza i ocena działania tego systemu w przedsiębiorstwach i zjednoczeniach.

W przedsiębiorstwach przemysłowych premiowanie działało w zasadzie w kierunku poprawy ogólnego wyniku finansowego. Nie stwarzało ono należytych warunków dla realizacji szeregu społecznie niezbędnych celów, jak np. wykonywanie produkcji określonych asortymentów czy też realizacja zadań w zakresie poprawy jakości produkcji. Brak w systemie premiowania form wielostronnego oddziaływania doprowadził do utworzenia wielu bodźców dodatkowych w postaci nagród i premii, płatnych poza planem finansowym plac. Zarówno liczba tych nagród i premii jak i ich wysokość poważnie osłabiły znaczenie i rolę podstawowego systemu premiowania.

W przedsiębiorstwach budowlano-montażowych dotychczasowe bodźce materialnego zainteresowania obejmowały premie za wykonanie zadań kwartalnych, fundusz nagród dla pracowników na kierowniczych stanowiskach za wykonanie zadań rocznych oraz nagrody za wykonanie nie-

ciąg dalszy na str. 2

Zakładowa Konferencja Partyjna Węzła PKP w Białymstoku wybrała delegata na IV Zjazd PZPR

We wtorek, 19 bm, obradowała w Białymstoku zakładowa Konferencja Partyjna Węzła PKP Białystok. Zgromadziła ona ponad 80 delegatów kolejarskich organizacji partyjnych naszego miasta. W sumie organizacja partyjna w białostockim węźle PKP liczy ponad 500 towarzyszy. Zgodnie ze statutem organizacji tej przysługuje prawo bezpośredniego wyboru delegata na Zjazd partii. Wtorkowa konferencja poświęcona była właśnie wyborom delegata na Zjazd i podsumowaniu dotychczasowej dyskusji przedzjazdowej wśród kolejarzy.

W obradach konferencji uczestniczyli: członek Egzekutywy Komitetu Wojewódzkiego PZPR, I sekretarz KM PZPR — Józef Trusiewicz, kierownik Wydziału Ekonomicznego KW PZPR — tow. Władysław Waszkiewicz, zastępca dyrektora DOKP Warszawa — tow. Stanisław Chudy, dyrektor Centralnego Zarządu Trakcji w Ministerstwie Komunikacji — tow. Jan Nieliwowski, dyrektor Centralnego Zarządu Ruchu Kolejowego — tow. Kazimierz Jacukowicz, członek Prezydium ZG Zw. Zaw. Kolejarzy — tow. Jan Alasiewicz.

Referat podsumowujący dorobek organizacji partyjnej na węźle PKP i przebieg dyskusji przedzjazdowej wygłosił sekretarz Komitetu Zakładowego PZPR tow. Stefan Równicki. W dyskusji nad referatem zabrało głos kilkunastu towarzyszy, reprezentujących organizacje partyjne przy różnych służbach kolejowych. Głos zabrał również I sekretarz Komitetu Miejskiego PZPR — tow. Józef Trusiewicz. W wyniku

Starcia robotników z policją w Peru

NOWY JORK (PAP) — Strajkujący robotnicy metalowi Peru zajęli 22 fabryki. We wtorek doszło do starcia między strajkującymi metalowcami a policją. Aresztowano około 160 robotników wśród nich 44 działacze związku metalowców.

Sallal w Bukareszcie

BUKARESZT (PAP) — 20 bm. przybył do Rumunii z tygodniową wizytą oficjalną prezydent Jemeńskiej Republiki Arabskiej marszałek Abdullah As SALLAL.



Zamek wawelski i katedra są magnesem przyciągającym turystów krajowych i zagranicznych. CAF — fot. Langda

Operacja jakich mało

NOWY JORK (PAP) — Chirurg jednego ze szpitali w nowojorskiej dzielnicy Yonkers dokonał niedawno wyjątkowo trudnej operacji. Przyszył on 18-letniemu chłopcu oderwaną rękę i mają nadzieję, że ten wyjątkowo trudny zabieg chirurgiczny zakończy się sukcesem. Chłopiec czuje się dobrze i nie zdaje sobie sprawy z ciężkiego stanu swego zdrowia.

Operacji dokonano wkrótce po przewiezieniu chłopca do szpitala. Wraz z kilkunastu innymi kolegami uczestniczył on w boje

Konsultacje państw zachodnich na temat rokowań rozbrojeniowych

LONDYN (PAP) — Podano tu do wiadomości, że przedstawiciele USA, W. Brytanii, Włoch i Kanady mają przeprowadzić w Waszyngtonie w dniach 27 i 28 maja konsultacje na temat przebiegu rokowań rozbrojeniowych w Genewie.

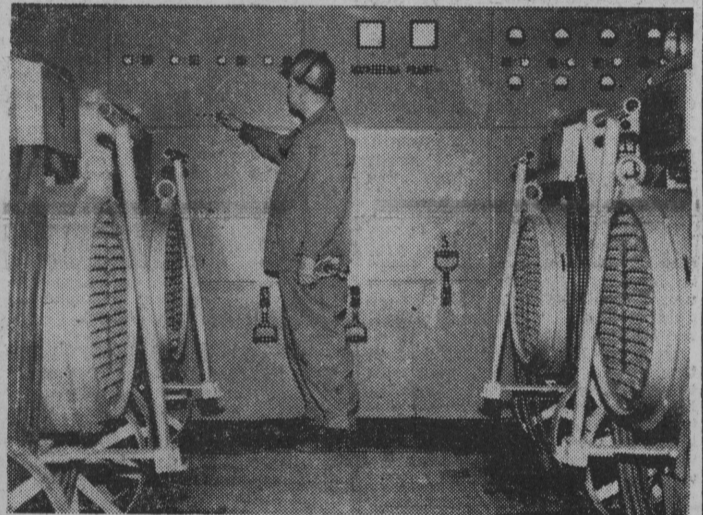
Siły Patet Lao opanowały Dolinę Amfor

NOWY JORK (PAP) — Jak podaje agencja Associated Press z Vientiane, premier Laosu Souvanna PHOUMA oświadczył w środę, że ostatnie pozycje utrzymywane przez siły neutralistyczne w rejonie Doliny Amfor wpadły w ręce Patet Lao.

Ta sama agencja dodaje, że neutralistyczny gen. Kong LE opuścił swoją tymczasową kwaterę i wycofał się dalej na południowy zachód od Doliny Amfor.

W Stoczni Gdańskiej

W wydziale K-2 Stoczni Gdańskiej oddano do użytku nowy obiekt: stację spawarek wielostanowiskowych (będzie ona obsługiwad dwie pochylnie). Dotychczas w Stoczni Gdańskiej, podobnie jak w całym przemyśle okrętowym, używane są spawarki elektryczne, indywidualne. Mają one tę wadę, że raz włączone muszą pracować przez całą zmianę, chociaż efektywna praca spawacza wynosi o wiele mniej aniżeli osiem godzin. Powoduje to oczywiście nadmierne, niepotrzebne zużycie



energii elektrycznej. Nowe spawarki, wielostanowiskowe (jest ich osiem) zastąpią kilkadziesiąt indywidualnych, dzięki czemu zaoszczędzić będzie można rocznie około 326 tys. kilowatogodzin energii elektrycznej. Dalsze korzyści to zmniejszenie awaryjności spawarek, a więc niższe koszty ich remontów.

NA ZDJĘCIU: wnętrze rozdzielczej stacji spawarek wielostanowiskowych w wydziale K-2 Stoczni Gdańskiej. CAF — fot. Kosycarz

Urodziny w samolocie

MOSKWA (PAP) — W niecodziennych warunkach przyszło na świat dwóch synów pewnej obywatelki radzieckiej. Poród odbył się na wysokości 8.840 metrów w pasażerskim samolocie odrzutowym, przelatującym właśnie nad Syberią. Jak podało radio moskiewskie, zarówno matka jak i bliźnięta czują się dobrze. Pomocy przy porodzie udzielił lekarz, który przypadkowo znajdował się na pokładzie samolotu.

Trzęsienie ziemi w Ekwadorze

RIO DE JANEIRO (PAP) — Na całym terytorium Ekwadoru zanotowano we wtorek o godz. 18 czasu lokalnego trzęsienie ziemi o średniej sile. Trwało ono 15 sekund. Bardzo uciążliwa została prowincja Manabi, miasto Portoviejo. W wielu budynkach utworzyły się tam niebezpieczne szczeliny.

Kółka rolnicze i spółdzielnie produkcyjne

— tematem obrad Komitetu do Spraw Rolnictwa przy KC PZPR

WARSZAWA (PAP) — Obradujące we wtorek 19 bm., pod przewodnictwem członka Biura Politycznego, sekretarza KC PZPR — Edwarda OCHABA, drugie w tym roku posiedzenie Komitetu do Spraw Rolnictwa przy KC oceniło działalność kółek rolniczych i rozwój spółdzielni produkcyjnych w ub. roku.

LICZBA KÓLEK ROLNICZYCH przekroczyła 30 tys. a liczba kół gospodyń wiejskich — zbliża się do 18 tys. Zrzeszają one łącznie blisko 1.300 tys. mieszkańców wsi.

Uczestnicy obrad wskazywali także i na niedociągnięcia. Najistotniejsze z nich to zaległości, jakie mają chłopcy w sprawie zobowiązań za usługi świadczone przez kółka oraz deficytowa gospodarka w przeszłości 4 tys. kółek.

Plenum zobowiązało Centralny Związek Kółek Rolniczych do lepszej gospodarki majątkiem społecznym, przede wszystkim w sferach kółkach, wzmocnienia kontroli ich pracy przez instruktorów mechanizacji POM.

Oceniając ubiegłoroczną DZIAŁALNOŚĆ SPÓŁDZIELNI PRODUKCYJNYCH uczestnicy obrad stwierdzili, że nastąpił dalszy postęp na drodze ich umacniania się i rozwoju. Na szczególne podkreślenie zasługuje zwiększenie przez spółdzielców produkcji towarowej z 1 ha o 59 proc. w porównaniu z wynikami 1962 roku oraz wzrost wartości materiału trwałego.

Powódź w Bawarii

BONN (PAP) — Katastrofalne opady deszczu nawiedziły we wtorek południową Bawarię. Na lotnisku w Monachium spadło w ciągu kilku godzin 70 litrów deszczu na metr kw. W śródmieściu Monachium wielokrotnie musiały interweniować straże pożarna, która wypompowywała wodę z zalanych piwnic.

W Augsburgu zalane zostały również piwnice, woda wdarła się także do sklepów. Okoliczne miejscowości znalazły się w ciągu kilku minut pod wodą. W wielu miejscach woda wdarła się nawet przez parterowe okna do wnętrza domów. Komunikacja między wieloma miejscowościami została przerwana.

Straty spowodowane przez gwałtowną i niespodziewaną powódź oblicza się na setki tysięcy marek.

POGODA

DZIŚ — zachmurzenie niewielkie, w godzinach popołudniowych stopniowo wzrastające, aż do wystąpienia przelotnych opadów i burz. Temperatura maksymalna 16 — 18 stopni.

JUTRO — przelotne opady deszczu. Temperatura maksymalna 12—14 st.

Aktywna gromada

Gromadzka Rada Narodowa w Sokółce i jej Prezydium wykazują wiele troski o jak najlepsze gospodarowanie na terenie powierzonym im pieczy. Można to szczególnie zaobserwować na przykładzie prac społecznych podejmowanych i realizowanych z inicjatywy Rady Narodowej.

Warto w związku z tym przypomnieć, że rolnicy gromady Sokółka zrealizowali w roku ubiegłym czynn społeczne wartości 270 tys. zł, zaś w roku bieżącym podjęli zobowiązania na sumę 300 tys. zł.

W gromadzie tej realizowany jest skutecznie program mechanizacji produkcji rolnej. Przewodzą się do tego głównie kółka rolnicze, których istnieje ogółem jedenaście. (bb)

Remonty mieszkań przebiegają sprawnie

TEGOROCZNY plan remontów kapitalnych budynków mieszkalnych przewiduje naprawę 450 budynków, w tym 353 znajdujących się pod zarządem MZBM oraz 92 stanowiących własność prywatną. Zrealizowanie tego planu pochłonie ogółem 57 mln zł.

Z przeprowadzonej ostatnio analizy realizacji planu I kwartału wynika, że remonty mieszkań przebiegały w tym czasie dość sprawnie niż w latach poprzednich. Są na to dowody. Otóż w skali województwa plan finansowy został przekroczony o 7,8 proc. Opieramy się na danych z planu finansowego z uwagi na to, że przedsiębiorstwa rozpoczęły prace naprawcze przy wielu budynkach, ale remont nie został jeszcze zakończony. Stąd też trudno podać ile budynków zostało już oddanych do użytku.

Stosunkowo najlepiej przebiegały remonty mieszkań w następujących powiatach: łapskim, który zrealizował już 33 proc. rocznego planu finansowego, bielskim — 30,8 proc., hajnowskim — 27,2 proc., białostockim — 25,8 proc., sokólskim — 25,8 proc., gódko-polskim — 23,1 proc.

Te osiągnięcia przedsiębiorstw należy przypisać w pierwszym rzędzie lepszej organizacji pracy, polegającej m. in. na rejonizacji robót i zachowaniu kolejności robót. Polega to na tym, że przedsiębiorstwa koncentrują swoją uwagę na remontach w jednej miejscowości i dopiero po zakończeniu prac przerzucają brygady remontowe na inny teren. Dalsze powody sprawnego przebiegu remontów mieszkań to lepsze niż dotychczas zapewnienie przedsiębiorstw w środki transportu i sprzęt budowlany oraz lepsze zapewnienie w materiały budowlane i większe zdyscyplinowanie załóg.

Z meldunków, które napływają obecnie z terenu wynika, że i w kwietniu oraz w pierwszej połowie maja remonty mieszkań przebiegały sprawnie. Nie wszędzie jednak. W niektórych powiatach, jak np. monieckim, dąbrowskim, kolneńskim, elckim, wysokomazowieckim i augustowskim tempo prac remontowych nie jest jeszcze najlepsze. Wymienione powiaty nie osiągnęły również zaplanowanych wskaźników w I kwartale br.

Przyczyn tego stanu rzeczy należy się doszukiwać w nieprawidłowym układzie planu, na skutek czego remonty kapitalne, zamiast w pierwszej kolejności, wykonywane są dopiero po robotach innych inwestorów. Zainteresowane przedsiębiorstwa będą więc musiały nadrobić zaległości w realizacji planów przede wszystkim poprzez usprawnienie organizacji pracy i zwiększenie

zdyscyplinowania wśród brygad remontowych. Warto przy tej okazji zwrócić również uwagę na konieczność zwiększenia oszczędności w pracy transportu. Jest to konieczne ze względu na to, że w trudnych warunkach pracy w okresie I kwartału przedsiębiorstwa przekroczyły nieoczekiwanie koszty transportu. (sg)

Statut naszej partii ma mówić o Komitecie Miejskim, o jego roli, zadaniach, obowiązkach i uprawnieniach. Dlatego chciałbym wysunąć pewne sugestie, które były omawiane i zaaprobowane na posiedzeniu naszego komitetu. Uważamy, że istnieje potrzeba zwiększenia ilości członków KM z 23 do 33. Statut powinien przewidywać również możliwość powoływania komisji problemowych przy KM i wyboru egzekutywy komitetu miejskiego z prawem zatwierdzania uchwał podstawowych organizacji partyjnych. Praktyka dowodzi, że istnieje także potrzeba przedłużenia kadencji władz podstawowych organizacji partyjnych i KM do dwóch lat. Słusznym byłoby przyjęcie dotychczasowej granicy przy organizowaniu podstawowych organizacji partyjnych w mieście — nie trzech, a pięciu członków partii.

W trosce o wzrost roli Komitetu Miejskiego partii

Statut naszego komitetu miejskiego, o jego roli, zadaniach, obowiązkach i uprawnieniach. Dlatego chciałbym wysunąć pewne sugestie, które były omawiane i zaaprobowane na posiedzeniu naszego komitetu. Uważamy, że istnieje potrzeba zwiększenia ilości członków KM z 23 do 33. Statut powinien przewidywać również możliwość powoływania komisji problemowych przy KM i wyboru egzekutywy komitetu miejskiego z prawem zatwierdzania uchwał podstawowych organizacji partyjnych. Praktyka dowodzi, że istnieje także potrzeba przedłużenia kadencji władz podstawowych organizacji partyjnych i KM do dwóch lat. Słusznym byłoby przyjęcie dotychczasowej granicy przy organizowaniu podstawowych organizacji partyjnych w mieście — nie trzech, a pięciu członków partii.

Sądzę, że bliższa precyzja zadań i uprawnień komitetów miejskich służyć będzie dalszej ich aktywizacji.

ZENON DZIEDZIECH
I sekretarz KM PZPR
w Suwałkach



Pierwsza poczekalnia

W Jezewie powstanie filia POM

W br. rozpoczęta zostanie budowa filii POM w Jezewie, w pow. białostockim. Jest to jedna z pierwszych filii pomowskich w województwie. Zlokalizowano ją w Jezewie z uwagi na to, że w tym rejonie występuje koncentracja sprzętu rolniczego.

Od roku bieżącego do roku 1980 zostanie wybudowanych w pow. białostockim 13 filii pomowskich. Powstaną one w następujących miejscowościach: Jezewo Stare, Zabłudów, Juchnowiec Dolny, Michałowo, Tykocin, Dobryńsk, Kościelne, Choroszcz, Wasilków, Folwarki Tyłwickie, Gródek, Zubki, Szymki i Rzędziany. (jm)

Otrzymałmy ostatnio zdjęcie z budowy pierwszej poczekalni autobusowej w Białobrzegach, w pow. augustowskim. Oto niektóre dane techniczne: konstrukcja stalowa, ścianki z płyt paździerzowych, dach kryty blachą falistą, podłoga z kolorowych płyt chodnikowych układanych w mozaikę. Ściany malowane są farbami olejnymi, na bocznych umieszczono hasła reklamujące „Gazeta”. Na ścianach innych poczekalni wymalowane zostaną hasła reklamowe PZGS, GS-ów, MHD i PSS. Zakończenie budowy wszystkich poczekalni w tym powiecie, których powstanie ogółem 15, nastąpi do końca czerwca.

Przy budowie tej poczekalni wyróżnili się pracownicy „Witbrobotniarni”, którzy zmontowali poszczególne elementy poczekalni w czynie społecznym.

Zdjęcie wykonano w czasie budowy poczekalni. (sg)

Gospodarne kółko

WGROMADZIE Siemienówka, w pow. hajnowskim, istnieje 3 kółko rolnicze. Wszystkie te kółka cechuje gospodarska działalność. Na szczególne wyróżnienie zasługuje jednak kółko rolnicze w samej Siemienówce, które w ub. roku wypracowało 24 tys. zł czystego zysku tylko z prac polowych.

Kółko to ma 2 ciągniki z zestawami maszyn towarzyszących. Umiąco ono we właściwy sposób spopularyzować te maszyny. Rezultatem tego jest m. in. to, że obecnie już 80 proc. rolników w tej wsi siew siewnikami, podczas gdy do niedawna jeszcze był tu rozpowszechniony siew z płachty. Kółko rolnicze popularyzowało również podorywki, które nie były tu znane.

Członkowie kółka napotykał jednak w tej działalności na pewne przeszkody, często trudne do przezwyciężenia. Oto np. zaplanowali oni sobie zakup trzeciego zestawu traktorowego, konieczność ze względu na duże zapotrzebowanie na maszyny w tej wsi. W tym celu zebrali już nawet potrzebne fundusze. Niestety, PZKR w Hajnowce przydzielił ten zestaw na inny teren.

A oto inny przykład. We wsi tej jest opuszczone gospodarstwo o powierzchni 11 ha. Znajdują się tu również dwa gospodarstwa podupadłe o łącznej powierzchni 18 ha. Jedno z nich należy do 70-letniego Bazylego Bielańskiego, drugie zaś do starszki Euodki Pańkowskiej. Właściciele gospodarstw od lat nie realizują żadnych świadczeń wobec państwa, a grunty ich leżą w znacznej części odłogiem. Członkowie kółka zamierzają przejąć zarówno ziemie opuszczone, jak i te zaniedbane przez wymienionych gospodarzy. W ich rękach ziemia ta byłaby należycie uprawiana i przyniosłaby zapewne znaczne korzyści zarówno członkom kółka, jak i państwu. Niestety, Wydział Rolnictwa i Leśnictwa Prezydium PRN w Hajnowce uchyla się jak dotąd od podjęcia decyzji w tej sprawie. (bb)

Szczególnie rozżaleni byli wszyscy telewizorzy z Osowca kibicujący wyścigowi kolarskiemu, gdy w najciekawszym momencie „Szmaragd” zgasił, zamilkł i znów trzeba go było oddać do remontu. — Jak to, kolarze jada, a my ich nie widzimy! — skarżą się mieszkańcy Osowca z cichą nadzieją, że grajewski ZURiT szybko i solidnie naprawi im „pechowy” aparat, a oni zdążą jeszcze obejrzeć ostatnie etapy XVII Wyścigu Pokoju. (m)

Kolarze jada a telewizor psuje się

Z chwilą zainstalowania aparatu telewizyjnego, stał się on największą atrakcją dla stałych bywalców świetlicy w Osowcu. Niestety, telewizor często się psuje i jak twierdzą mieszkańcy tej wsi, ostatnio aparat dłużej przebywa w warsztacie naprawczym ZURiT w Grajewie niż w świetlicy.

Szczególnie rozżaleni byli wszyscy telewizorzy z Osowca kibicujący wyścigowi kolarskiemu, gdy w najciekawszym momencie „Szmaragd” zgasił, zamilkł i znów trzeba go było oddać do remontu. — Jak to, kolarze jada, a my ich nie widzimy! — skarżą się mieszkańcy Osowca z cichą nadzieją, że grajewski ZURiT szybko i solidnie naprawi im „pechowy” aparat, a oni zdążą jeszcze obejrzeć ostatnie etapy XVII Wyścigu Pokoju. (m)



W Suwałkach znajduje się wyrzutnia raketowa... Wybudował ją w ogrodzie kwiatowym jeden z mieszkańców domu przy ul. 22 Lipca (obok nowego pawilonu handlowego PSS). Raketa stojąca na wyrzutni wygląda nawet imponująco...
Fot. L. Sójkowski

Z notatnika REPORTERA

BIAŁYSTOK. W tym roku rozpocznie się budowa ośrodka zdrowia w Szymkach, w pow. białostockim. Dotychczas najbliższy ośrodek był w Michałowie oddalony od Szymek o 18 km. Na te budowę przeznaczono w br. 550 tys. zł. W 1965 r. powstanie również nowy ośrodek zdrowia w Juchnowcu. W tym roku natomiast zakończona zostanie budowa ośrodka zdrowia w Tykocinie, rozpoczęta w 1963 r. (jm)

ELK. Wiele pracy społecznej włożyli pracownicy domu wczasowego FWP „Zacisze” w Szybie koło Elku w przygotowania do zbliżającego się sezonu. Odnawiono i pomalowano w czynie społecznym liczne pomieszczenia, uporządkowano otoczenie, założono zieleńce. Na gości — wczasowiczów ze Śląska i Warszawy oczekuje 30 kajaków, 2 łodzie motorowe, 3 rowery wodne, motorówka i żaglówka. (h)

AUGUSTÓW. Przed zbliżającym się tegorocznym sezonem wczasowo-turystycznym odnowiono i uzupełniono kosztem 600 tys. zł wyposażenie w Domu Turystycznym PTTK. W pierwszych dniach czerwca przybędą tutaj pierwsi turyści. (h)

OLECKO. Członkowie grupy ZMS przy PZGS w Olecku dla uczczenia XX-lecia PRL zobowiązali się przepracować po 20 godzin przy budowie Domu Kultury w Kowalach Oleckich. Ponadto uporządkują oni teren wokół kawiarni ZMS oraz opracują program literacko-muzyczny i wystąpią z nim w terenie. (mali)

MONKI. Jesienią ub. roku Białostockie Przedsiębiorstwo Instalacji Sanitarnych rozkopano w Mokłach na całej szerokości ul. Wyzwolenia, zakładając przewody wodociągowo-kanalizacyjne do agronomówki. Niestety, do dnia dzisiejszego ulica nie jest uporządkowana — leżą zwaliny żwiru i kamieni, utrudniając normalny ruch i dojeżdżenie ludzi do mieszkań w pobliskich blokach. Kto się tym wreszcie zajmie? (zm)

KNYSZYN. W Knyszynie przebudowane zostały ulice. Jednakże na jezdniach pozostały słupy sieci elektrycznej, stwarzające niebezpieczeństwo dla ruchu kołowego. Jak się dowiadujemy, w bieżącym roku „słupy-zawalidrogi” zostaną usunięte z jezdni. (zm)

Łomżyńscy sympatycy białostockiej orkiestry

Trzy razy od chwili utworzenia stałej estrady koncertowej bawiła w Łomży Białostocka Orkiestra Symfoniczna. Trzykrotnie też mieli okazję mieszkańcy Łomży oklaskiwać starannie przygotowane koncerty — „Od operetki do twista”, estradowe wykonanie opery Verdi’ego „Traviata” i operetkomontaż „Księżniczka Czardasza”.

Podobały się wszystkie koncerty, sala była na nich pełna, ale dopiero ostatni pobli rekordy powodzenia i frekwencji. „Księżniczka Czardasza” zdobyła w Łomży dla Białostockiej Orkiestry Symfonicznej wielu nowych sympatyków. Do stałych bywalców koncertów należą już uczniowie średnich szkół, załogi niektórych zakładów pracy oraz pracownicy Prezydium PRN, PZGS i GS w pobliskich Kupiskach. (k)

Na apel PCK

Także mieszkańcy Sokółki w pow. łapskim wpisali się na czerwonokrząską listę honorowych krwiodawców. Ostatnio krew oddawali tam na potrzeby lecznictwa nauczycieli, kolejarze, pracownicy GS i inni. (a)



Suwalczanie z niecierpliwością oczekują oddania do użytku nowego pawilonu handlowego PSS przy ul. 22 Lipca, którego budowa znacznie przeciągnęła się.
NA ZDJĘCIU: fragment budowy.
Fot. L. Sójkowski

Na przykładzie SD00-Krzyżewo

Bez pracy nie ma... ziemniaków

Ziemniaki w Polsce, a szczególnie w naszym województwie, odgrywają i będą odgrywać znaczną rolę gospodarczą. Dlatego chcę omówić niektóre zagadnienia agrotechniczne ziemniaków, zbadane lub będące w toku badania w Zakładzie Ziemniaków IUNG, uzupełniając je własnymi doświadczeniami i obserwacjami.

Stwierdzono, że plony zależne są nie od wielkości kłębów, ale od ilości wytworzonych pedów na określonej powierzchni. Uważamy, że ziemniaki trzeba sadzić gęściej niż dotychczas, a mianowicie ziemniaki duże — 62,5 x 45 cm, sadzeniaki średnie —

62,5 x 30, ziemniaki małe — 62,5 x 20 cm. Mając na uwadze warunki zdrowotne i ekonomiczne, oprócz sadzeniaków średnich, należy używać do sadzenia również kłębki małe, szczególnie w produkcji ziemniaków jadalnych, gdyż otrzymujemy z nich najwięcej kłębów dużych.

Ziemniaki uprawiamy po zbóżach ozimych. Chcąc uzyskać wysokie plony, najlepiej zastosować wsiewkę seradeli w żyto, lub poplon ścierniskowy, np. 4 kg rzepaku, trochę owsa, jęczmienia jarego, czy pszenicy jarej, lub seradeli.

Stwierdzono, że nie ma różnic w plonach przy stosowaniu obornika wiosną i jesienią. W wypad-

ku nie stosowania poplonu ścierniskowego należy, oprócz obornika, dać nawożenie mineralne w ilości: 30 kg azotu, 30 kg fosforu i 60 kg potasu w czystym składniku. Stwierdzono (niektóre odmiany są jeszcze w toku badań), że odmiany: Giewont, Ebro, Flora, a także Wyszoborskie i Pionier wymagają większego nawożenia azotowego. Odmiany te nawet przy 90 kg azotu dają opłacalną zwyżkę plonu. Stwierdzono również, że nawozy fosforowe wpływają na lepszą zdrowotność ziemniaków. Wynika stąd, że pod ziemniaki nasienne najlepiej stosować umiarkowane nawożenie azotowe i potasowe, a silniejsze nawożenie fosforowe.

Najlepszym nawozem azotowym jest siarczan amonu, z fosforowych — superfosfat, a z potasowych — kalimagnezja, lub siarczan potasu.

Należy zwrócić szczególną uwagę na odchwasczenie gleby. Nie dokonanie zabiegów odbija się ujemnie na plonie kłębów. Najlepszy ze-

staw prac w tym czasie będzie następujący: po przykryciu ziemniaków dajemy bronkę, a następnie powtarzamy co 6 dni. Bronowanie kończymy, gdy kielki ziemniaków znajdują się na około 4 cm pod powierzchnią ziemi. Do bronowania najlepiej używać jest chwastownika.

W okresie wschodów, jeśli wystąpiły chwasty, możemy jeszcze zastosować obsypnik, przykrywając płytko ziemniaki, a następnie po 3 dniach zastosować bronkę. W ten sposób zgina wszystkie chwasty, z wyjątkiem ostu. Po tym okresie następuje spulchnianie gleby za pomocą opielacza. Na glebach lekkich i suchych spulchniać należy jak najdłużej. Obsypywać najlepiej po deszczu.

Inż. F. ZBOROWSKI
Stacja Doświadczalna Oceny Odmian w Krzyżewie

Tydzień Ochrony Przeciwpowozarowej w pow. grajewskim

Tegoroczny Tydzień Ochrony Przeciwpowozarowej w pow. grajewskim wykorzystany został przez miejscowe OSP do przeprowadzenia bilansu swej działalności oraz na wytyczenie dalszych kierunków pracy. Podczas obchodów tygodnia odbyło się wiele uroczystych apeli OSP i wieczerń. (mar)