

Gazeta BIAŁOSTOCKA

ORGAN KW POLSKIEJ ZJEDNOCZONEJ PARTII ROBOTNICZEJ

Nr 15 (3563) Piątek, 18. I. 1963 r. Cena 50 gr

18 rocznica wyzwolenia Warszawy

WARSZAWA (PAP) — 17 bm. w 18 rocznicę wyzwolenia Warszawy ludność stolicy złożyła hołd pamięci żołnierzy radzieckich i polskich, którzy polegli w walkach z okupantem hitlerowskim o wyzwolenie stolicy. Uroczystości odbyły się przy Grobie Nieznanego Żołnierza, na Cmentarzu - Mauzoleum żołnierzy radzieckich, na powązkowskim cmentarzu wojskowym oraz przy płycie pamiątkowej na przyczółku czerniakowskim.

Na VI Zjeździe SED przemawiał Władysław Gomułka

BERLIN (PAP) — W dniu 17 bm. o godz. 9 w wielkiej hali sportowej przy alei Karola Marksa w Berlinie wznowione zostały obrady VI Zjazdu Niemieckiej Socjalistycznej Partii Jedności. W momencie, gdy Walter Ulbricht, Nikita Chruszczow

i Władysław Gomułka wspólnie zajmowali miejsce w prezydium Zjazdu, sala powitała ich burzliwą owacją. Członek Biura Politycznego SED, prof. Albert Norden, który przewodniczył posiedzeniu przedpołudniowemu, udzielił głosu jako pierwsze-

mu, przewodniczącemu delegacji Polskiej Zjednoczonej Partii Robotniczej, I sekretarzowi KC PZPR, Władysławowi Gomułce. Wśród długo nie milknących oklasków, Władysław Gomułka wszedł na mównicę i rozpoczął przemówienie. (Skrót przemówienia zamieszczamy na str. 2).

Po przemówieniu Władysław Gomułka, które przyjęte zostało gorącymi oklaskami przez delegatów na VI Zjazd SED, głos zabrał przedstawiciel Komunistycznej Partii Czechosłowacji, członek Prezydium i sekretarz KC KPČZ, Drahomir Kelder. Następnie w imieniu Francuskiej Partii Komunistycznej przemawiał zastępca sekretarza generalnego FPK, Waldeck-Rochet.

Zagadnienia ideologiczne i ekonomiczne poruszyl w swych przemówieniach, kandydat na członka Biura Politycznego KC SED, pierwszy sekretarz berlińskiej organizacji okręgowej SED Paul Verrer oraz członek KC SED, przewodniczący Niemieckiej Akademii Sztuk dr Willi Bredel. Sprawom polityki rolnej poświęcone było przemówienie przewodniczącego Niemieckiej Akademii Nauk Rolniczych, prof. dr Stubbe.

Trójkąt wciąż groźny

P. Jaroszewicz zapoznał się z sytuacją na najbardziej zagrożonych liniach kolejowych

Bitwa o szyny i węgiel na Śląsku

WARSZAWA (PAP) — 16 bm. wiceprezes Rady Ministrów Piotr Jaroszewicz w towarzystwie ministra komunikacji Józefa Popoła zapoznał się z sytuacją na liniach kolejowych: Warszawa-Skierniewice-Lódź-Łęczyca-Tarnowskie Góry. Trasy kolejowe, z których najdłuższą Jaroszewicz zapoznał się w czasie wyjazdu, znajdowały się w większości w pełnej gotowości do wykonania zadań przewozowych.

Na stacji Tarnowskie Góry odbyła się narada z kierowniczymi pracownikami tego ważnego węzła kolejowego, w toku której ustalono środki zmierzające do szybkiej poprawy pracy przewozowej na tej stacji.

Należy zaznaczyć, że węzeł kolejowy w Tarnowskich Górach odgrywa ważną rolę w pracy kolei na całym Śląsku i ma szczególne znaczenie dla sprawy zaopatrzenia w węgiel wielu województw i ważnych ośrodków przemysłowych kraju.

Dziesiątki ton

niebezpieczeństwa

Niesolidni użytkownicy kolei

Mimo prób i monitów PKP, wspólnych narad, ostrej krytyki w prasie i egzekucji wysokich kar pieniężnych od niesolidnych użytkowników kolei — zalety przewiezionej masy towarowej stale rośnie i ponownie dezorganizuje pracę. Tak np. wyłącznie z winy użytkowników kolei, w grudniu ubiegłego roku, Oddział PKP w Katowicach nie wykonał planu przewozu masy towarowej. Na lek nieprzeprzeżeni terminu w ubiegłym miesiącu nie przewieziono 10,246 ton zaplanowanej masy towarowej. Do pełnej realizacji zadań zabrakło więc ponad 3 procent.

W styczniu sytuacja na kolei nie była bynajmniej poprawiejsza. Wzrosła ilość zalegających użytkowników. Na dłuższe listy figurują takie przedsiębiorstwa, jak: PZŻ, Okęg Łańcuchowski, Państwowe Bielskie Zakłady Eksploatacji Kruszywa, Państwowa Budowlana, Przemysł Leśny i wiele innych.

Akcja przewozów towarów w tym czasie jest problemem pierwszej wagi i zaniebdywanie przynosi gospodarce narodowej ogromne straty. Mas najwyższy pomysł o wprowadzeniu jakichś dyscyplinujących zmian. Przejść do monitów i perswazji do wykonania zdecydowanych, lekcyjnych kar administracyjnych. Na opornych kierownikach poszczególnych przedsiębiorstw, lekceważących terminy przewozu masy towarowej musi znaleźć się dłoń (1).

Ucieczka żołnierzy saudyjskich do Jemenu

KAIR (PAP) — Jak podaje Bliskowschodnia agencja prasowa — MEN — 30 żołnierzy saudyjskich z pełnym uzbrojeniem i wyposażeniem przebiegło na stronę rewolucyjnego Jemenu.

W rozmowie z dowódcą wojsk jemeńskich na granicy wschodnich żołnierze saudyjscy wyrazili pragnienie wstąpienia do armii republikańskiej Jemenu.

KATOWICE (PAP) — Przez całą noc z 16 na 17 bm. trwała w górnośląskim węźle komunikacyjnym „bitwa o szyny”, o puste wagony. Kolejarze, wojsko, brygady z zakładów pracy z ogromnym poświęceniem pracowali nad usunięciem skutków śnieżycy, odblokowaniem zawieszonych torów. Kolejarze cały wysiłek położyli na wyekspediowanie pociągów z węglem, których nie można było w dniu poprzednim wysłać. Górnicy zmobilizowali wszystkie środki techniczne do załadunku węgla i jak najszybszego odtransportowania go z kopalni do różnych części kraju.

GDANSK (PAP) — Wczoraj nad Bałtykiem i Wybrzeżem nadal szalał sztorm, chociaż siła wiatru zmniejszyła się do 6-7 stopni w skali Beauforta. Statki do portów w Gdańsku i Gdyni przybywały ze znacznym opóźnieniem. Do Gdyni skierowane zostały statki „Myslowice”, „Warmia”, „Kubań” i inne, które z powodu załadowania nie mogły zawinąć do Szczecina. W porcie gdańskim na 9 statków stoi na redzie. Silna sztormowa fala uniemożliwia holownikom dojście do statków. Prace przeładunkowe odbywały się tylko na 15 statkach.

Od Darłowa do Helu zwarty dryfujący lód zalega przestrzeń od 300-500 m od brzegu. Porty w Kołobrzegu i Władysławowie są zamknięte dla żeglugi.

WROCLAW (PAP) Na Dolnym Śląsku śnieg zatarasował autostradę na odcinku Legnica — Bolesławiec i część drogi tranzytowej do Turaszowa na odcinku Północna — granica państwa. Poważnie utrudniona jest komunikacja na szosie z Wrocławia do Jeleniej Góry oraz do Kłodzka. Ogółem w województwie wrocławskim zasypany zatarasowały 78 dróg głównie w okolicach Jeleniej Góry, Jawora, Złotoryji, Kłodzka, Lwówka i Legnicy.

Odśnieżanie dróg



Dziesiątki plugów mechanicznych i wirlukowych pracuje bez przerwy przy odśnieżaniu dróg w całym kraju. NA ZDJĘCIU: plug wirlukowy w akcji. CAF — fot. Kwiatkowski

Koniec secesji Katangi

Mianowanie ministra - rezydenta rządu centralnego w Elisabethville

LEOPOLDVILLE (PAP) — Od 16 bm. w Elisabethville, nad gmachem byłego ministerstwa obrony Katangi, powiewa niebieska flaga centralnego rządu kongijskiego usiana złotymi gwiazdami. Jest to jedna z oznak stopniowego przyjmowania władzy przez centralny rząd kongijski nad zbuntowaną prowincją. Po dwóch i pół latach secesji Katanga znów stał się ma członkiem zjednoczonego państwa kongijskiego.

Jednakże nie wszystkie problemy zostały uregulowane, a szef separatystów katangijskich, Czumbe nie zrezygnował bynajmniej z rzucającego gróźb. Czumbe mówił o wyrażonej przez niego zgodzie na położenie kresu secesji Katangi, oświadczył, iż do podjęcia tej decyzji zmuszała go „sytuacja, jaka powstała w wyniku interwencji ONZ”. „Powróćcie to tyle razy, ile razy tylko potrzeba — powiedział Czumbe — że rozwiązanie problemu kongijskiego, narzucone siłą, nigdy nie będzie ostateczne. Wcześniej czy później sprawa ta stanie się znów aktualna”.

Jak podaje korespondent agencji AP z Leopoldville, premier Adoula w liście do Czombego zakomunikował, iż Joseph Ileo mianowany został ministrem — rezydentem rządu centralnego w Elisabethville. Zadaniem Ileo będzie „utrzymywanie niezbędnych kontaktów z władzami prowincjonalnymi południowej Katangi, zarówno politycznymi, jak i administracyjnymi oraz prowadzenie działalności na rzecz

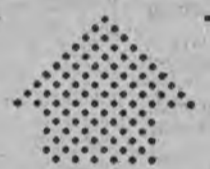
ciąg dalszy na str. 2

Strajki w USA

NOWY JORK (PAP) — Prezydent Kennedy powołał specjalny trzyosobowy komitet, który zbadać ma sprawę trwającego od 26 dni strajku przeszło 100 tys. robotników w portach na wybrzeżu atlantyckim. Strajk ten uniemożliwił przeszło 500 statków wzdłuż wschodniego wybrzeża USA i w Zatoce Meksykańskiej. Nic nie wskazuje również na to, aby miał się wkrótce zakończyć trwający już od 42 dni strajk prasy nowojorskiej.

Wyroki w procesie spiskowców tunezyjskich

PARYŻ (PAP) — W czwartek 17 bm. trybunał tunezyjski wydał wyrok na uczestników spisku, wymierzonych przeciwko prezydentowi Bourguibie. Trybunał skazał 13 oskarżonych na karę śmierci. Jeden z nich skazany został zaocznie.



NA ZDJĘCIU: na sali obrad. Na pierwszym planie Wł. Gomułka i N. S. Chruszczow. Na drugim planie (w środku): Z. Kliszko (z prawej) — St. Tomaszewski. CAF — telefoto

Utworzenie rządu w Togo

PARYŻ (PAP) — Komitet Powstańcy w Togo, który w niedzielę dokonał zamachu stanu i obalił prezydenta Olympo, ogłosił skład rządu tymczasowego. Na czele 7-osobowego gabinetu stoi były premier Nicolas Grunitzky, który powrócił do Lome z Dahomeju, gdzie przebywał na emigracji. Grunitzky sprawować będzie ponadto urząd tymczasowego prezydenta oraz ministra spraw zagranicznych, spraw wewnętrznych i obrony.

Europa nadal w okowach mrozu

W całej Europie panują nadal niezwykle niskie temperatury. Fala mrozów, która w ciągu ostatnich dwóch dni dotarła do najdalszych zakątków Włoch, nie oszczędziła także włoskiej Riwiery w okolicach San Remo. Oblicza się, że ofiarą mrozów padło tam 80 procent wspaniałych plantacji goździków.

W wielu punktach Włoch występowały temperatury, jakich nie notowano tam od roku 1929. Rekord pobiła miejscowość Tre-palle w alpejskiej prowincji Sondrio, gdzie termometr wskazywał minus 34 stopnie. W Rzymie słupek rzeź wskazywał „tylko” minus 6 stopni.

We Francji wystąpiły dość duże trudności w dziedzinie zaopatrzenia ludności w żywność i opał. Ceny mięsa i jarzyn gwałtownie podskoczyły w górę tak że rząd francuski postanowił wyznaczyć górną granicę cen detalicznych. Utrudniony jest także dowóz węgla do Paryża.

W całych Niemczech temperatura waha się między 15 a 20

Z pobytu delegacji ZSRR w Berlinie

BERLIN (PAP) — W czwartek pierwszy sekretarz KC KPZR N. S. Chruszczow oraz inni członkowie delegacji KPZR, którzy przybyli do Berlina na VI Zjazd SED, odwiedzili jeden z pododdziałów pierwszej pogranicznej brygady narodowej Armii Ludowej NRD. Delegacja radziecka towarzyszyła pierwszy sekretarz KC SED, Walter Ulbricht.

Delegacja radziecka z N. S. Chruszczowem zwiedziła również punkt kontrolny Friedrichstrasse na granicy z Berlinem zachodnim.

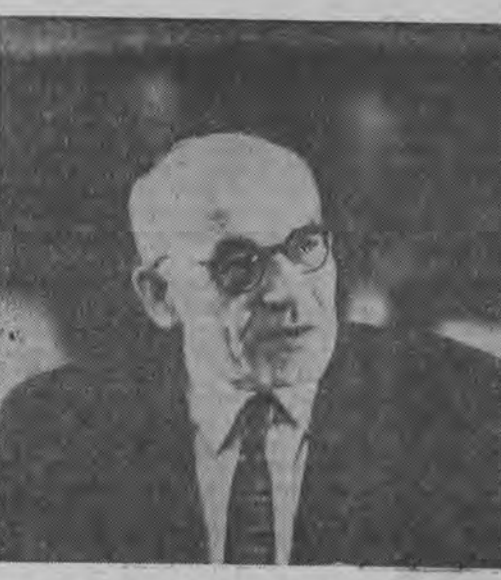
Min. Rapacki wyjechał do Indii

17 bm. minister Spraw Zagranicznych Adam Rapacki wyjechał z oficjalną wizytą do Indii. Po drodze min. Rapacki i towarzyszące mu osoby zatrzymają się w Moskwie.

POGODA

DZIS — zachmurzenie umiarkowane. Okresami możliwe drobne opady śniegu. Temperatura rano około minus 27 st. maksymalna temperatura w ciągu dnia minus 20 st. C. Wiatry słabe wschodnie i północno-wschodnie. JUTRO — w dalszym ciągu mroźno.

Przemówienie Władysława Gomułki na VI Zjeździe SED



Drodzy towarzysze delegaci!

Tylko na tej drodze — na drodze systematycznego pomnażania sieci krajowej ekonomii, łączących wszystkie kraje członkowskie Rady Wzajemnej Pomocy Gospodarczej — zarówno Polskę Ludową, jak i NRD, jak i inne kraje socjalistyczne mogą osiągnąć szybkie tempo wzrostu swego potencjału produkcyjnego, a tym samym zwiększyć sukcesy systemu socjalistycznego, w pokójowym współzawodnictwie z systemem kapitalistycznym. Partia nasza, cały naród polski w pełni podzielają stanowisko Niemieckiej Socjalistycznej Partii Jedności w sprawie rozwiązania problemu niemieckiego. Bezpieczeństwo Niemieckiej Republiki Demokratycznej jest bezpieczeństwem Polski. Wraz ze wszystkimi krajami socjalistycznymi udzieliliśmy pełnego poparcia dla kroków, jakie rząd NRD widział się zmuszonym podjąć na odcinku granicy państwowej z Berlinem zachodnim w związku z uchylaniem się państw zachodnich od zawarcia traktatu pokojowego z Niemcami.

O sprawie tej mówił tutaj szeroko i wnikliwie tow. Chruszczow. Solidaryzujemy się w pełni z jego przemówieniem. Traktat pokojowy z Niemcami i znormalizowanie na tej podstawie sytuacji w Berlinie zachodnim to sprawa likwidacji zarzewia wojny w Europie, a więc sprawa, w której są głęboko zainteresowane nie tylko państwa socjalistyczne, lecz także narody wszystkich krajów europejskich i całego świata. Tylko imperialistyczni awanturnicy wojenni mogą się temu przeciwstawiać.

Nacechowane głęboką troską o pokój przemówienie tow. Chruszczowa, oświetlające aktualną sytuację międzynarodową, układowi się w świecie, podstawowe problemy ideologiczne międzynarodowego ruchu komunistycznego, zadania i perspektywy dalszej walki o umocnienie obozu socjalistycznego, o dalsze zwycięstwa socjalizmu, stanowią wielką i cenną pomoc w pracy i walce wszystkich partii komunistycznych i robotniczych.

Partia nasza wielokrotnie dawała wyraz swemu pełnemu poparciu dla pokojowej, pryncypialnej i pełnej poczucia odpowiedzialności za losy ludzkości polityki Związku Radzieckiego, dla leninowskiej polityki KPZR i rządu radzieckiego. Wczorajsze przemówienie tow. Chruszczowa wyraża również stanowisko naszej partii.

W pełni zgadzamy się z postulatem wysuniętym przez tow. Chruszczowa, aby niezależnie od zaistniałych rozbieżności — pomiędzy Związkiem Radzieckim a krajami socjalistycznymi — przestać polemiki i sporów publicznych. Rozbieżności te należy spokojnie i cierpliwie usuwać na drodze wewnętrznych dyskusji.

Szkodliwa dla sprawy jedności międzynarodowego ruchu komunistycznego polemika publiczna i nieodpowiedzialne ataki na KPZR ze strony kierownictwa niektórych partii komunistycznych przetrwały na siłę w okresie kryzysu w strefie Morza Karańskiego. Kierownictwa tych partii nie chcą uznać, że kryzys ten, dzięki spokojnej, rozumnej i przemyślanej głębokiej odpowiedzialności polityce Związku Radzieckiego rozwiązywane zostały pomyślnie dla Kubę, dla sprawy socjalizmu.

Nie jest to tylko nasz komunistyczny punkt widzenia. Podobną ocenę wydają również wrogowie komunizmu. Na dowód tego można w cytować wiele głosów burżuazyjnej, stojącej na usługach imperializmu. Przyczołk tutaj wypowiedzi niektórych kierowników polityki radzieckiej przedstawicieli amerykańskiego imperializmu B. prezydenta Stanów Zjednoczonych, Eisenhowera, który w wywiadzie dla prasy tak oto ocenił kryzys karański: „z naszego punktu widzenia cała ta sprawa nie przyniosła ani zwycięstwa, ani ostatecznego uregulowania... Fidel Castro i komunizm istnieją nadal... z punktu widzenia radzieckiego dzieje Chruszczowa były znakomitą...”

P. Eisenhower jest tylko „zachwycony rozwojem rozbieżności chińskiego — radzieckiego”, jak to oświadczył w tym samym wywiadzie. Komu i czemu służą więc pozabawienie wszelkich podstaw oskarżenia podnoszonego przez kierownictwo niektórych partii komunistycznych przeciwko KPZR? Należy skończyć z taką nieodpowiedzialną polemiką, która wprowadza w zachwyt imperialistów i jest wodą na młyn wszelkich kół reakcyjnych. To, czym imperializm nie może się zachwycać i czemu ze wszystkich sił stara się przeszkodzić, to jedność obozu socjalistycznego, która pomnaża nasze siły w walce z imperializmem, w walce z Radzieckimi do główna, decydująca siła obozu socjalistycznego, bez której nie ostanąby się w walce z imperializmem żadne państwa socjalistyczne. Nie wolno o tym zapomnieć żadnej komunistycznej i robotniczej partii, szczególnie partiom krajów socjalistycznych, wielką siłą Związku Radzieckiego, jego niekierownictwa politycznego, jego centralne miejsce w obozie socjalistycznym, nakładając na KPZR i rząd radziecki wielką odpowiedzialność za każdy jego krok, za losy ludzkości. Zadna inna partia, żaden inny kraj socjalistyczny odpowiedzialności takiej nie dźwiga na swych barkach. Już choćby z tego tytułu można z całą stanowczością żądać od

kierowników np. Albańskiej Partii Pracy co najmniej większej skromności, umiarkowania. Jeśli już nie poczucia odpowiedzialności. Tam, gdzie wchodzi w grę sprawa pokoju socjalistycznych mogą (ym) istnieć i komunistyczna partia powinna być nadzwyczaj ostrożna, aby w swej polityce nie popełniła błędów. Zasada ta przybiera inną jakość, inną wymowę w odniesieniu do KPZR i rządu radzieckiego. Gdy dochodzi do takiej konfrontacji, jaka miała miejsce w dniach kryzysu karańskiego, gdy decydują się losy pokoju i wojny, kierownikom Komunistycznej Partii Związku Radzieckiego prosto nie wolno popełniać błędów. Cały świat, wszystkie narody czują głęboką wdzięczność dla Związku Radzieckiego, dla KPZR, szczególnie dla tow. Chruszczowa za to, że w krytycznych dniach kryzysu karańskiego odważnie podjął decyzję, która zapobiegła wtrąceniu do naprawienia. Partie te mogą bowiem i powinny zmienić swe szkodliwe stanowisko i stanąć na gruncie linii wytkniętej w dokumentach międzynarodowych narad moskiewskich — w roku 1957 i w roku 1960. Szkoły, jakie wskutek tego ponosi międzynarodowy ruch komunistyczny, są jednak do naprawienia. Partie te mogą bowiem i powinny zmienić swe szkodliwe stanowisko i stanąć na gruncie linii wytkniętej w dokumentach międzynarodowych narad moskiewskich.

Wymaga tego sprawa walki z imperializmem, wymaga tego podjęta przez międzynarodowy ruch komunistyczny misja uchronienia ludzkości przed wojną nuklearną, wymaga tego nasza wspólna sprawa socjalizmu.

Wielkie zainteresowanie całym światem przemówieniem N. S. Chruszczowa

WASZYNGTON (PAP) — Przemówienie premiera Chruszczowa na VI Zjeździe SED oczekiwane było i przyjęte z dużym zainteresowaniem. Rzecznik Departamentu ds. Amerykańskich przy Biurze ds. Środkowej Konferencji prasowej, że Departament Stanu dysponuje pełnym tekstem przemówienia i dogłębnie je studiuje, jednakże odmówił chwiłowo wszelkich komentarzy. Środowa prasa popołudniowa USA zamieściła obszernie streszczenie przemówienia pod tytułami „Evening News” i „Evening Star”. Przemówienie SED do spraw wodociągów Związku Radzieckiego, w tym oświadczenie o przemyśle atomowej polityce wojennej”.

LONDYN (PAP) — W ciągu całej środy agencja Reuters przekazywała szczegółowo streszczenia przemówienia N. S. Chruszczowa na VI Zjeździe SED. Treść przemówienia zamieszczonego została przez całą brytyjską prasę popołudniową i wieczorną. „Evening Standard”, „Evening News” popołudniowy przedmował swoje pierwsze kolumny, by zamieścić streszczenie przemówienia. Dzienniki podkreśliły, że jak wynika z przemówienia premiera ZSRR, Związek Radziecki dysponuje wieloma nowymi bombami nuklearnymi, ale nie chce wojny.

Wrytyjska prasa popołudniowa w Elksbilville uzduje, iż z przemówienia, w których premier Chruszczow proponuje przedstawienie Berlina zachodniego w wolne miasto i wakacje, że Berlin zachodni będzie częścią miasta, który jest w ciągu pewnego okresu będą się w nim znajdowały obce wojska pod flagą ONZ.

PARYŻ (PAP) — Przemówienie Chruszczowa na Zjeździe SED wzbudziło ogromne zainteresowanie w społeczeństwie francuskim. Rozgłoszenie radiowe i stacje telewizyjne podały obszernie streszczenie tego przemówienia. Komentarzy radiowi i telewizyjni podkreślili, że przemówienie Chruszczowa w Berlinie jest bardzo ważnym wystąpieniem i że „wymaga ono wnikliwego zbadania”.

Pierwsza ofiara mroźów na Białostocczyźnie

Na drodze w pobliżu stacji kolejowej Kamienna Nowa zginął rannikami 17 bm, skurczona twańka niedługo mroźy. Przyczyna na miejsce lekarz stwierdził, że przyczyną zgonu było zamrznięcie.

Ofiara mroźu, który doznał w nocy do mroźu 9 stopni, okazał się rannikiem 17 bm, skurczona twańka niedługo mroźy. Przyczyna na miejsce lekarz stwierdził, że przyczyną zgonu było zamrznięcie.

W przeddzień wypadku widzieli Stankiewicz pjadkę. Przyjechał się więc do Stankiewicz zamarał przed w stanie nieżyciowym. (b)

POD ADRESEM MPR-B Wziąć się do solidnej pracy

MIEJSKIE Przedsiębiorstwo Ramontowo-Budowlane przystąpiło już do realizacji zadań nowego roku mając nadzieję, że w tym czasie, jak i w poprzednim, będzie wykonywać budownictwo socjalistyczne i robotnicze, im ściślej będzie jedność wszystkich komunistycznych i robotniczych partii oparta na zasadach marksizmu-leninizmu, im bardziej zwarty będzie obojczyłystyczny.

Pragnę tutaj na waszym zjeździe z kim zadowolonym podkreślić, że nie musimy naszymi partiami i krajami. Polska Zjednoczona Partia Robotnicza, Niemiecka Socjalistyczna Partia i między Polska Rzeczpospolita Ludowa, Niemiecka Republika Demokratyczna — dają się przyjaźnie, po bratersku, w walce z zadaniach sprawach i zjednoczone stanowisko, maszerujemy w tym samym kierunku. Naszym wspólnym zadaniem jest wybudowanie społeczeństwa, w którym wszyscy ludzie, w tym i robotnicy, będą w pełni zadowolonymi. W tym celu musimy wykonać plany i zadania, które przed nami stoją. Niech żyje i zwycięża pokój i socjalizm.

Jak widzimy z podanych liczb, rok 1962 był dla Miejskiego Przedsiębiorstwa Ramontowo-Budowlanego rokiem niepowodzenia. Przedsiębiorstwo osiągnęło o wiele niższe wyniki ekonomiczne, niż w latach poprzednich. Co było tego przyczyną? Co wpłynęło na obniżenie wydajności pracy? Dyrekcja mówi o przyczynach obiektywnych. Niezapłacone roboty ubiegłego roku, w budowlanych okresach bardzo trudnym. Ujemnie na realizacji zadani odbił się szczególnie I i III kwartał ub. roku. W pierwszych trzech miesiącach praca na otwartych budowlach była niemożliwa ze względu na złe warunki atmosferyczne. W III kwartale natomiast sporo robotników rekrutujących się ze wsi, oddano z budownictwa do prac polowych. Z tych właśnie powodów w I i III kwartale zaistniały poważne załogi.

To wszystko prawda. Jednak załogi takich przedsiębiorstw budowlanych, jak RPBM, BPBP i BPB, mimo większych trudności, wykonywały swe zadania. Potrafiono zmobilizować się wędzacz, że to chodzi o ludzi — o poprawienie im warunków mieszkaniowych.

Na to nie było stać ani dyrekcji, ani załogi MPR-B w Białymstoku. Poważnym hamulcem uniemożliwiającym pełne wykonanie zadań, była niewłaściwa organizacja pracy w MPR-B. Przedsiębiorstwo nie mogło sobie poradzić ze zwierzchnim niezbędną ilością robotników. Dysponowało skromną ilością fachowców. Ponadto w ub. roku MPR-B wykonywało wiele zleceń w terenie. Budowy były porzucane w różnych powiatach. Przedsiębiorstwo nie potrafiło należycie zorganizować tam pracy.

Również to nie wykonanie wielu zadań wpłynęło na to, że po przelotowi w I kwartale 1962 r., w następnych miesiącach MPR-B rozpoczęło sporo prac, które w III kwartale trzeba było ograniczyć, przerywając złożeń z jednej budowy na drugą. Oczywiście, wprowadziło to chaos w organizacji pracy.

W roku nie ustalając przetrwać minął jeszcze jeden rok — 1962. Wzrosła, w początkach bieżącego miesiąca, tak ważna sprawa stała się przedmiotem zainteresowania społeczeństwa i radzieckich Związków Zawodowych. W radzie wzięli udział gospodarze miasta tow. Krocmański.

Pierwsze na zadane pytania odpowiedziały BZPW im. Sierżana. A więc dokumentacja jest przygotowana, fundusze też są gotowe.

nie wybudowały podwyższalni. Wprawdzie do ich budowy przystąpiły Białostockie Zakłady Piwowarsko-Słodownicze, ale nie robiły BZPW im Sierżana. Wschodnie Zakłady Przemysłu Welnianego i Fabryka Sklejek w Dojlidach. Przez ogarnię dwa lata — tylko dyskutowano i składano pisma wyjaśniające. Oświadczano, że brak jest pieniędzy, lub trudno znaleźć wykonawcę. Szczególnie oporne okazały się WZPW i ich nadzrędnę Zjednoczenie.

Przebiegiem w tym sprawie Okręgowej Komisji Arbitrażowej, a przed wszystkim mieszkańcom Białostocka. Otóż chodzi o to — jak już pisaaliśmy — aby wielkomiejski rynek jakim jest Białka przemienić w czystą, zdrową rzeczkę, żeby Białka przestała cuchnąć ściekami przemysłowymi. Sprawa jest o tyle istotna, że w górnym biegu rzeki, a więc w centrum miasta, a 1 litr wody przypada do 350 miligramów fenolu.

Dlatego już w roku 1956 rozpoczęto budowę kolektora na odcinku od ulicy Marchlewskiego do Dojlid. Za

trzeba tylko zawrzeć umowę z wykonawcą. Jeszcze w bieżącym roku podwyższalnica została wybudowana i zakłady przestaną trącić w powietrze ścieki. Podobne oświadczenie złożył kierownik Fabryki Sklejek w Dojlidach. Projekt techniczny podłączenia do kolektora został już opracowany na budowę przewidziano 245 tysięcy złotych (potrzeba jeszcze 25 tys. zł. WK RZ przyznała przeszło na 500 tys. zł. jak dobrze pójdzie, to roboty zostaną wykonane do końca roku. W tym czasie, jak i w poprzednim, nie będzie o roboty. Zjednoczenie nie chce w zakłady inwestować pieniędzy, więc WZPW nie może się pracować tylko do końca 1963 roku. Dlatego w sprawie przedstawieli Zjednoczenia — lepiej przetrzeć z WZPW do BZPW im. Sierżana

te części produkcyjną, która zamieściła Białka. A więc farbiarnie. Władze miejskie i załoga WZPW są jednak odmiennego zdania. Po pierwsze — stwierdzono, że zakłady są zdolne pracować jeszcze do 1975 roku. A po drugie — w obecnej sytuacji gospodarczej trudno ryzykować z 800 tysięcy metrów tkanin i 40 milionów złotych akumulacji rezerwy.

Dlatego też Zjednoczenie Przemysłu Welnianego — Pólcno w Łodzi powinno przyznać BZPW fundusze na wybudowanie podwyższalni. Zakłady będą na pewno jeszcze długo pracować, a nie można dłużej zwlekać na zatrzymanie przez nie powietrza i rzeki.

Ala, żeby Białka przestała cuchnąć, trzeba też oczyścić ścieki z zakładów gospodarki komunalnej, miejskich i roszarni. Czas najwyższy o to sprawy zadbać, bo przecież chodzi o zdrowie mieszkańców — 120-tysięcznego miasta.



NASZE SPOTKANIA
Ignacy Góralski
włókniarz — kościuszkowiec

Mimo trudnych warunków klimatycznych prace budowlane nie ulegają zahamowaniu. Oto zdjęcie z budowy nr 203 przy ul. Nowotki. Powstaje tu jeszcze jeden nowoczesny budynek mieszkalny. Budowę kieruje majster Leon Jaromik z Białostockiego Przedsiębiorstwa Budowlanego. Fot. Z. Zaremba

CZY WIECIE ZE...
...w roku bieżącym na kapitalne remonty urządzeń komunalnych miasto nasze przeznacza ponad 12,5 mln zł. Z kwoty tej na wodociąg przypadła ponad 1 mln zł a na kanalizację i 1 mln 500 tys. zł. Gospodarka komunalna zatrudnia będzie w roku bieżącym 1461 osób.

...rok bieżący przyniesie dalszy wzrost liczby sklepów w handlu miejskim. W rezultacie obroty MHD Artykulami Przemysłowymi będą większe w porównaniu z r. 1962 o 6,2 proc. a Miejskiego Handlu Mięsem o 3,4 proc. W miś ustalonych założeniach, plan obrótów zwierycia zblorowego wyniesie 37.193 tys. zł. a więc wzrosnie o 8,5 proc. W końcu roku, na terenie miasta czynnych będzie 37 lokali gastronomicznych, w tym 11 barów szybkiej obsługi. Liczba sklepów państwowych wzrosnie w tym czasie do 412.

...nowy rok przynosi także dalszy rozwój usług dla ludności. I tak, planowana wartość usług świadczonych przez przedsiębiorstwa handlowe winna osiągnąć w końcu roku kwotę blisko 4 mln zł. Wzrasta też zakres usług przemysłowych. Między innymi w roku bieżącym mają się poprawić usługi pralnicze. Otwarte zostaną bowiem 2 nowe zakłady. W ciągu roku pralnie białostockie będą zdolne wyprać około 260 ton bielizny. Nie ulegną natomiast poprawie usługi hotelarskie. Budowa nowego hotelu przewidziana jest dopiero w latach następnych. Ogólna wartość produkcji i usług komunalnych w mieście przekroczy 69 mln zł, co w porównaniu z rokiem 1962 oznacza wzrost o 15 proc. (t)

...w roku bieżącym na kapitalne remonty urządzeń komunalnych miasto nasze przeznacza ponad 12,5 mln zł. Z kwoty tej na wodociąg przypadła ponad 1 mln zł a na kanalizację i 1 mln 500 tys. zł. Gospodarka komunalna zatrudnia będzie w roku bieżącym 1461 osób.

...rok bieżący przyniesie dalszy wzrost liczby sklepów w handlu miejskim. W rezultacie obroty MHD Artykulami Przemysłowymi będą większe w porównaniu z r. 1962 o 6,2 proc. a Miejskiego Handlu Mięsem o 3,4 proc. W miś ustalonych założeniach, plan obrótów zwierycia zblorowego wyniesie 37.193 tys. zł. a więc wzrosnie o 8,5 proc. W końcu roku, na terenie miasta czynnych będzie 37 lokali gastronomicznych, w tym 11 barów szybkiej obsługi. Liczba sklepów państwowych wzrosnie w tym czasie do 412.

...nowy rok przynosi także dalszy rozwój usług dla ludności. I tak, planowana wartość usług świadczonych przez przedsiębiorstwa handlowe winna osiągnąć w końcu roku kwotę blisko 4 mln zł. Wzrasta też zakres usług przemysłowych. Między innymi w roku bieżącym mają się poprawić usługi pralnicze. Otwarte zostaną bowiem 2 nowe zakłady. W ciągu roku pralnie białostockie będą zdolne wyprać około 260 ton bielizny. Nie ulegną natomiast poprawie usługi hotelarskie. Budowa nowego hotelu przewidziana jest dopiero w latach następnych. Ogólna wartość produkcji i usług komunalnych w mieście przekroczy 69 mln zł, co w porównaniu z rokiem 1962 oznacza wzrost o 15 proc. (t)

Po roku - za rok

Pierwszy artykuł na ten temat zamieściliśmy w 1961 roku. Drugi, pod tytułem „Droga, prowadząca do Białki” — w połowie roku ubiegłego. Dziś piszemy po raz trzeci, z nadzieją, że po raz ostatni.

Przypomnijmy, o co nam chodzi. Lecz nie tylko nam, bo i Prezydent MRN zaangażowanej w tej sprawie Okręgowej Komisji Arbitrażowej, a przed wszystkim mieszkańcom Białostocka.

Otóż chodzi o to — jak już pisaaliśmy — aby wielkomiejski rynek jakim jest Białka przemienić w czystą, zdrową rzeczkę, żeby Białka przestała cuchnąć ściekami przemysłowymi. Sprawa jest o tyle istotna, że w górnym biegu rzeki, a więc w centrum miasta, a 1 litr wody przypada do 350 miligramów fenolu.

Dlatego już w roku 1956 rozpoczęto budowę kolektora na odcinku od ulicy Marchlewskiego do Dojlid. Za

trzeba tylko zawrzeć umowę z wykonawcą. Jeszcze w bieżącym roku podwyższalnica została wybudowana i zakłady przestaną trącić w powietrze ścieki. Podobne oświadczenie złożył kierownik Fabryki Sklejek w Dojlidach. Projekt techniczny podłączenia do kolektora został już opracowany na budowę przewidziano 245 tysięcy złotych (potrzeba jeszcze 25 tys. zł. WK RZ przyznała przeszło na 500 tys. zł. jak dobrze pójdzie, to roboty zostaną wykonane do końca roku. W tym czasie, jak i w poprzednim, nie będzie o roboty. Zjednoczenie nie chce w zakłady inwestować pieniędzy, więc WZPW nie może się pracować tylko do końca 1963 roku. Dlatego w sprawie przedstawieli Zjednoczenia — lepiej przetrzeć z WZPW do BZPW im. Sierżana

O zdrowie miasta

trzeba tylko zawrzeć umowę z wykonawcą. Jeszcze w bieżącym roku podwyższalnica została wybudowana i zakłady przestaną trącić w powietrze ścieki. Podobne oświadczenie złożył kierownik Fabryki Sklejek w Dojlidach. Projekt techniczny podłączenia do kolektora został już opracowany na budowę przewidziano 245 tysięcy złotych (potrzeba jeszcze 25 tys. zł. WK RZ przyznała przeszło na 500 tys. zł. jak dobrze pójdzie, to roboty zostaną wykonane do końca roku. W tym czasie, jak i w poprzednim, nie będzie o roboty. Zjednoczenie nie chce w zakłady inwestować pieniędzy, więc WZPW nie może się pracować tylko do końca 1963 roku. Dlatego w sprawie przedstawieli Zjednoczenia — lepiej przetrzeć z WZPW do BZPW im. Sierżana

Ala, żeby Białka przestała cuchnąć, trzeba też oczyścić ścieki z zakładów gospodarki komunalnej, miejskich i roszarni. Czas najwyższy o to sprawy zadbać, bo przecież chodzi o zdrowie mieszkańców — 120-tysięcznego miasta.

Ala, żeby Białka przestała cuchnąć, trzeba też oczyścić ścieki z zakładów gospodarki komunalnej, miejskich i roszarni. Czas najwyższy o to sprawy zadbać, bo przecież chodzi o zdrowie mieszkańców — 120-tysięcznego miasta.

GAZETA 45-76 Strucham

Godziny otwarcia sklepu
H. J. - W dśelnicy Nowe Miasto uruchomiono niidawno sklep miedzy, ktor jest dobrze zaopatrzoney...

Opowiada dyrektora Miejskiego Handlu Mieszkanym
Wspomniat kiedys ten postad jednorozowa osobna obslugi i z uwagi na to, moze byc czynny tylko 7 godzin...

K. T. W bloku BSM przy ulicy Gieni 5, ktory zostal niedawno oddany do uzytku, bardzo slabo greja kaloryfery...

Opowiada dyrektor Zakladu Cieplogo - Stanislaw Karkiet
Wspomniat kiedys ten postad jednorozowa osoba obslugi i z uwagi na to, moze byc czynny tylko 7 godzin...

M. M. - Juz dwa miesiace przebywam na leczenia w Klinice Gruźlicy
Jestem pracownikiem fizycznym, mam na utrzymaniu zone i dzieci...

Opowiada dyrektor Zakladu Ubezpiezen Spolecznych
Widzialysw Szymanki: Pracownik, ktory jest chory na gruźlicę...

J. B. - Jak obecnie beda wygladaly przydzialy wagi dla tych mieszkancz, gdzie jest juz gaz...

Opowiada dyrektor Wojewodzkiego Biura Opalowego
Wiasciatce tych mieszkancz musza wypelnic nowe druczki pobrania...

R. J. - Przy ulicy Antoniu-kowskiej, obok Szkoły Rolniczej, od niedawna byly dwa sklepy spozywcze...

W. J. - Choc to karnawal i sezon paczkow, w sklepach peryferiicznych paczki beda...

N. S. - Po uruchomieniu telewizyjnej stacji przekladkowej, wiele osob chce miedz...

S. Z. - Mieszkanicy ulicy Zasiełskiej, chca sie dowiedziec, gdzie zostal zakupiony...

S. J. - Od 1958 r. jestem zatrudniony w dzielnicy Budowy Sieci Elektrycznych...

ZYCIE PARTII

Organizacje oddzialowe w FPIU juz po wyborach
W Fabryce Przyrzadow i Uchwytow w Biaymstoku jest 6 oddzialow...

W Fabryce Przyrzadow i Uchwytow w Biaymstoku jest 6 oddzialow organizacji partyjnych...

W pozostalych czterech na I sekretarzy wybrano nowych towarzyszy...

Wielkie Stacja Droga zajmuje sie nie tylko rozkladaniem ulic w ulice...

Przy instalowaniu gazomierzy w naszym bloku przy Alei 1 Maja...

Pracownik umyslwy wyjezdza w sprawach slubownych (Jeden lub dwa razy w tygodniu)...

Pracownik umyslwy wyjezdza w sprawach slubownych (Jeden lub dwa razy w tygodniu)...

Pracownik umyslwy wyjezdza w sprawach slubownych (Jeden lub dwa razy w tygodniu)...

Pracownik umyslwy wyjezdza w sprawach slubownych (Jeden lub dwa razy w tygodniu)...

Pracownik umyslwy wyjezdza w sprawach slubownych (Jeden lub dwa razy w tygodniu)...

Pracownik umyslwy wyjezdza w sprawach slubownych (Jeden lub dwa razy w tygodniu)...

Pracownik umyslwy wyjezdza w sprawach slubownych (Jeden lub dwa razy w tygodniu)...

Pracownik umyslwy wyjezdza w sprawach slubownych (Jeden lub dwa razy w tygodniu)...

URLOP NAUKOWY

R. K. - Jestem inzynierem i w lutym br. mam zamiar skiadac egzamin magisterski w Wiczozerze...

Opowiada starszy inspektor ochrony pracy WKZZ - mgr Mieczyslaw Kainowski

Opowiada starszy inspektor ochrony pracy WKZZ - mgr Mieczyslaw Kainowski

Opowiada starszy inspektor ochrony pracy WKZZ - mgr Mieczyslaw Kainowski

Opowiada starszy inspektor ochrony pracy WKZZ - mgr Mieczyslaw Kainowski

Opowiada starszy inspektor ochrony pracy WKZZ - mgr Mieczyslaw Kainowski

Opowiada starszy inspektor ochrony pracy WKZZ - mgr Mieczyslaw Kainowski

Opowiada starszy inspektor ochrony pracy WKZZ - mgr Mieczyslaw Kainowski

Opowiada starszy inspektor ochrony pracy WKZZ - mgr Mieczyslaw Kainowski

Opowiada starszy inspektor ochrony pracy WKZZ - mgr Mieczyslaw Kainowski

Opowiada starszy inspektor ochrony pracy WKZZ - mgr Mieczyslaw Kainowski

Opowiada starszy inspektor ochrony pracy WKZZ - mgr Mieczyslaw Kainowski

Opowiada starszy inspektor ochrony pracy WKZZ - mgr Mieczyslaw Kainowski

Opowiada starszy inspektor ochrony pracy WKZZ - mgr Mieczyslaw Kainowski



Nasi adresaci to:

ZAWIADOWCA STACJI PKP PREZYDIUM MRN
DYREKCJA GAZOWNI MIEJSKIEJ
MIEJSKA SLUZBA DROGOWA

Wielkie Stacja Droga zajmuje sie nie tylko rozkladaniem ulic w ulice...

Przy instalowaniu gazomierzy w naszym bloku przy Alei 1 Maja...

Pracownik umyslwy wyjezdza w sprawach slubownych (Jeden lub dwa razy w tygodniu)...

Pracownik umyslwy wyjezdza w sprawach slubownych (Jeden lub dwa razy w tygodniu)...

Pracownik umyslwy wyjezdza w sprawach slubownych (Jeden lub dwa razy w tygodniu)...

Pracownik umyslwy wyjezdza w sprawach slubownych (Jeden lub dwa razy w tygodniu)...

Pracownik umyslwy wyjezdza w sprawach slubownych (Jeden lub dwa razy w tygodniu)...

Pracownik umyslwy wyjezdza w sprawach slubownych (Jeden lub dwa razy w tygodniu)...

Pracownik umyslwy wyjezdza w sprawach slubownych (Jeden lub dwa razy w tygodniu)...

Pracownik umyslwy wyjezdza w sprawach slubownych (Jeden lub dwa razy w tygodniu)...

SPORT

„Cieszy mnie zmiana regulaminu konkursu - plebiscytu...“

Wczorajsza poczta przyniosla nam pierwszy pokazniejszy plik kuponow na konkurs - plebiscyt pt. „Wybieramy 5 najlepszych sportowcow Bialostoczczyzny 1962 roku...“

Uczestnik konkursu z Bialostoku (zapomniany pod nazwiskiem) pisał, m. in. w swojej wypowiedzi: „Co roko bierzcie udzial w Waszym, a raczej naszym plebiscycie...“

III - Stanislaw Dzienski. Aktualny bokserki wicemistrz Polski juniorow w wadze koguciej, w finale nieznacznie przegrany z Benigiem (Gdansk). Zdobył trzecie miejsce olimpijskie.

IV - Wicenty Waluk. Aktualny bokserki mistrz Polski juniorow w wadze polekiej. Reprezentant Polski.

V - Janusz Michalezyk z Mazura Ek. Najlepszy pilkarz naszego okregu.

VI - Janusz Michalezyk z Mazura Ek. Najlepszy pilkarz naszego okregu.

VII - Janusz Michalezyk z Mazura Ek. Najlepszy pilkarz naszego okregu.

VIII - Janusz Michalezyk z Mazura Ek. Najlepszy pilkarz naszego okregu.

IX - Janusz Michalezyk z Mazura Ek. Najlepszy pilkarz naszego okregu.

X - Janusz Michalezyk z Mazura Ek. Najlepszy pilkarz naszego okregu.

XI - Janusz Michalezyk z Mazura Ek. Najlepszy pilkarz naszego okregu.

XII - Janusz Michalezyk z Mazura Ek. Najlepszy pilkarz naszego okregu.

XIII - Janusz Michalezyk z Mazura Ek. Najlepszy pilkarz naszego okregu.

przetargi

POWIATOWA SPOLDZIENIA ZAO-PATRZENIA I ZBYTU W ELKU, ul. Wojska Polskiego nr 62, oglosza przetarg nieograniczony na sprzedaz samochodu osobowego marki FSO „Warszawa“...

Przetarg odbędzie się w dniu 30 stycznia 1963 roku o godz. 10 w biurze PSZIZ ELK, ul. Wojska Polskiego 62.

Przetarg odbędzie się w dniu 30 stycznia 1963 roku o godz. 10 w biurze PSZIZ ELK, ul. Wojska Polskiego 62.

Przetarg odbędzie się w dniu 30 stycznia 1963 roku o godz. 10 w biurze PSZIZ ELK, ul. Wojska Polskiego 62.

Przetarg odbędzie się w dniu 30 stycznia 1963 roku o godz. 10 w biurze PSZIZ ELK, ul. Wojska Polskiego 62.

Przetarg odbędzie się w dniu 30 stycznia 1963 roku o godz. 10 w biurze PSZIZ ELK, ul. Wojska Polskiego 62.

Przetarg odbędzie się w dniu 30 stycznia 1963 roku o godz. 10 w biurze PSZIZ ELK, ul. Wojska Polskiego 62.

Przetarg odbędzie się w dniu 30 stycznia 1963 roku o godz. 10 w biurze PSZIZ ELK, ul. Wojska Polskiego 62.

Przetarg odbędzie się w dniu 30 stycznia 1963 roku o godz. 10 w biurze PSZIZ ELK, ul. Wojska Polskiego 62.

Przetarg odbędzie się w dniu 30 stycznia 1963 roku o godz. 10 w biurze PSZIZ ELK, ul. Wojska Polskiego 62.

Przetarg odbędzie się w dniu 30 stycznia 1963 roku o godz. 10 w biurze PSZIZ ELK, ul. Wojska Polskiego 62.

Przetarg odbędzie się w dniu 30 stycznia 1963 roku o godz. 10 w biurze PSZIZ ELK, ul. Wojska Polskiego 62.

Przetarg odbędzie się w dniu 30 stycznia 1963 roku o godz. 10 w biurze PSZIZ ELK, ul. Wojska Polskiego 62.

Przetarg odbędzie się w dniu 30 stycznia 1963 roku o godz. 10 w biurze PSZIZ ELK, ul. Wojska Polskiego 62.

przetargi

POWIATOWA SPOLDZIENIA ZAO-PATRZENIA I ZBYTU W ELKU, ul. Wojska Polskiego nr 62, oglosza przetarg nieograniczony na sprzedaz samochodu osobowego marki FSO „Warszawa“...

Przetarg odbędzie się w dniu 30 stycznia 1963 roku o godz. 10 w biurze PSZIZ ELK, ul. Wojska Polskiego 62.

Przetarg odbędzie się w dniu 30 stycznia 1963 roku o godz. 10 w biurze PSZIZ ELK, ul. Wojska Polskiego 62.

Przetarg odbędzie się w dniu 30 stycznia 1963 roku o godz. 10 w biurze PSZIZ ELK, ul. Wojska Polskiego 62.

Przetarg odbędzie się w dniu 30 stycznia 1963 roku o godz. 10 w biurze PSZIZ ELK, ul. Wojska Polskiego 62.

Przetarg odbędzie się w dniu 30 stycznia 1963 roku o godz. 10 w biurze PSZIZ ELK, ul. Wojska Polskiego 62.

Przetarg odbędzie się w dniu 30 stycznia 1963 roku o godz. 10 w biurze PSZIZ ELK, ul. Wojska Polskiego 62.

Przetarg odbędzie się w dniu 30 stycznia 1963 roku o godz. 10 w biurze PSZIZ ELK, ul. Wojska Polskiego 62.

Przetarg odbędzie się w dniu 30 stycznia 1963 roku o godz. 10 w biurze PSZIZ ELK, ul. Wojska Polskiego 62.

Przetarg odbędzie się w dniu 30 stycznia 1963 roku o godz. 10 w biurze PSZIZ ELK, ul. Wojska Polskiego 62.

Przetarg odbędzie się w dniu 30 stycznia 1963 roku o godz. 10 w biurze PSZIZ ELK, ul. Wojska Polskiego 62.

Przetarg odbędzie się w dniu 30 stycznia 1963 roku o godz. 10 w biurze PSZIZ ELK, ul. Wojska Polskiego 62.

Przetarg odbędzie się w dniu 30 stycznia 1963 roku o godz. 10 w biurze PSZIZ ELK, ul. Wojska Polskiego 62.

Przetarg odbędzie się w dniu 30 stycznia 1963 roku o godz. 10 w biurze PSZIZ ELK, ul. Wojska Polskiego 62.

GAZETA BIAŁOSTOKA

W BIALYMSTOKU
Klubowi
Klub wiceministrów
Klub wiceministrów

Wiceministrów
Klub wiceministrów
Klub wiceministrów

Wiceministrów
Klub wiceministrów
Klub wiceministrów

Wiceministrów
Klub wiceministrów
Klub wiceministrów

Wiceministrów
Klub wiceministrów
Klub wiceministrów

Wiceministrów
Klub wiceministrów
Klub wiceministrów

Wiceministrów
Klub wiceministrów
Klub wiceministrów

Wiceministrów
Klub wiceministrów
Klub wiceministrów

Wiceministrów
Klub wiceministrów
Klub wiceministrów

Wiceministrów
Klub wiceministrów
Klub wiceministrów

Wiceministrów
Klub wiceministrów
Klub wiceministrów

Wiceministrów
Klub wiceministrów
Klub wiceministrów

Wiceministrów
Klub wiceministrów
Klub wiceministrów

Wiceministrów
Klub wiceministrów
Klub wiceministrów

ZMS i ZHP

Wielkie Stacja Droga zajmuje sie nie tylko rozkladaniem ulic w ulice...

Przy instalowaniu gazomierzy w naszym bloku przy Alei 1 Maja...

Pracownik umyslwy wyjezdza w sprawach slubownych (Jeden lub dwa razy w tygodniu)...

Pracownik umyslwy wyjezdza w sprawach slubownych (Jeden lub dwa razy w tygodniu)...

Pracownik umyslwy wyjezdza w sprawach slubownych (Jeden lub dwa razy w tygodniu)...

Pracownik umyslwy wyjezdza w sprawach slubownych (Jeden lub dwa razy w tygodniu)...

Pracownik umyslwy wyjezdza w sprawach slubownych (Jeden lub dwa razy w tygodniu)...

Pracownik umyslwy wyjezdza w sprawach slubownych (Jeden lub dwa razy w tygodniu)...

Pracownik umyslwy wyjezdza w sprawach slubownych (Jeden lub dwa razy w tygodniu)...

Pracownik umyslwy wyjezdza w sprawach slubownych (Jeden lub dwa razy w tygodniu)...

Pracownik umyslwy wyjezdza w sprawach slubownych (Jeden lub dwa razy w tygodniu)...

Najlepsi w Czechosłowacji

Czechosłowaccy dziennikarze sportowi ustalili listę najlepszych sportowców i najlepszych drużyn CSRS w 1962 r. W ankiecie na najlepszych sportowcow najwiecej głosow uzyskali mistrzowie swiata w tenisie na otwartym kortu...

Przy instalowaniu gazomierzy w naszym bloku przy Alei 1 Maja...

Pracownik umyslwy wyjezdza w sprawach slubownych (Jeden lub dwa razy w tygodniu)...

Pracownik umyslwy wyjezdza w sprawach slubownych (Jeden lub dwa razy w tygodniu)...

Pracownik umyslwy wyjezdza w sprawach slubownych (Jeden lub dwa razy w tygodniu)...

Pracownik umyslwy wyjezdza w sprawach slubownych (Jeden lub dwa razy w tygodniu)...

Pracownik umyslwy wyjezdza w sprawach slubownych (Jeden lub dwa razy w tygodniu)...

Pracownik umyslwy wyjezdza w sprawach slubownych (Jeden lub dwa razy w tygodniu)...

Pracownik umyslwy wyjezdza w sprawach slubownych (Jeden lub dwa razy w tygodniu)...

Pracownik umyslwy wyjezdza w sprawach slubownych (Jeden lub dwa razy w tygodniu)...

Pracownik umyslwy wyjezdza w sprawach slubownych (Jeden lub dwa razy w tygodniu)...

przetargi

POWIATOWA SPOLDZIENIA ZAO-PATRZENIA I ZBYTU W ELKU, ul. Wojska Polskiego nr 62, oglosza przetarg nieograniczony na sprzedaz samochodu osobowego marki FSO „Warszawa“...

Przetarg odbędzie się w dniu 30 stycznia 1963 roku o godz. 10 w biurze PSZIZ ELK, ul. Wojska Polskiego 62.

Przetarg odbędzie się w dniu 30 stycznia 1963 roku o godz. 10 w biurze PSZIZ ELK, ul. Wojska Polskiego 62.

Przetarg odbędzie się w dniu 30 stycznia 1963 roku o godz. 10 w biurze PSZIZ ELK, ul. Wojska Polskiego 62.

Przetarg odbędzie się w dniu 30 stycznia 1963 roku o godz. 10 w biurze PSZIZ ELK, ul. Wojska Polskiego 62.

Przetarg odbędzie się w dniu 30 stycznia 1963 roku o godz. 10 w biurze PSZIZ ELK, ul. Wojska Polskiego 62.

Przetarg odbędzie się w dniu 30 stycznia 1963 roku o godz. 10 w biurze PSZIZ ELK, ul. Wojska Polskiego 62.

Przetarg odbędzie się w dniu 30 stycznia 1963 roku o godz. 10 w biurze PSZIZ ELK, ul. Wojska Polskiego 62.

Przetarg odbędzie się w dniu 30 stycznia 1963 roku o godz. 10 w biurze PSZIZ ELK, ul. Wojska Polskiego 62.

Przetarg odbędzie się w dniu 30 stycznia 1963 roku o godz. 10 w biurze PSZIZ ELK, ul. Wojska Polskiego 62.

Przetarg odbędzie się w dniu 30 stycznia 1963 roku o godz. 10 w biurze PSZIZ ELK, ul. Wojska Polskiego 62.

Przetarg odbędzie się w dniu 30 stycznia 1963 roku o godz. 10 w biurze PSZIZ ELK, ul. Wojska Polskiego 62.

Przetarg odbędzie się w dniu 30 stycznia 1963 roku o godz. 10 w biurze PSZIZ ELK, ul. Wojska Polskiego 62.

Przetarg odbędzie się w dniu 30 stycznia 1963 roku o godz. 10 w biurze PSZIZ ELK, ul. Wojska Polskiego 62.

przetargi

POWIATOWA SPOLDZIENIA ZAO-PATRZENIA I ZBYTU W ELKU, ul. Wojska Polskiego nr 62, oglosza przetarg nieograniczony na sprzedaz samochodu osobowego marki FSO „Warszawa“...

Przetarg odbędzie się w dniu 30 stycznia 1963 roku o godz. 10 w biurze PSZIZ ELK, ul. Wojska Polskiego 62.

Przetarg odbędzie się w dniu 30 stycznia 1963 roku o godz. 10 w biurze PSZIZ ELK, ul. Wojska Polskiego 62.

Przetarg odbędzie się w dniu 30 stycznia 1963 roku o godz. 10 w biurze PSZIZ ELK, ul. Wojska Polskiego 62.

Przetarg odbędzie się w dniu 30 stycznia 1963 roku o godz. 10 w biurze PSZIZ ELK, ul. Wojska Polskiego 62.

Przetarg odbędzie się w dniu 30 stycznia 1963 roku o godz. 10 w biurze PSZIZ ELK, ul. Wojska Polskiego 62.

Przetarg odbędzie się w dniu 30 stycznia 1963 roku o godz. 10 w biurze PSZIZ ELK, ul. Wojska Polskiego 62.

Przetarg odbędzie się w dniu 30 stycznia 1963 roku o godz. 10 w biurze PSZIZ ELK, ul. Wojska Polskiego 62.

Przetarg odbędzie się w dniu 30 stycznia 1963 roku o godz. 10 w biurze PSZIZ ELK, ul. Wojska Polskiego 62.

Przetarg odbędzie się w dniu 30 stycznia 1963 roku o godz. 10 w biurze PSZIZ ELK, ul. Wojska Polskiego 62.

Przetarg odbędzie się w dniu 30 stycznia 1963 roku o godz. 10 w biurze PSZIZ ELK, ul. Wojska Polskiego 62.

Przetarg odbędzie się w dniu 30 stycznia 1963 roku o godz. 10 w biurze PSZIZ ELK, ul. Wojska Polskiego 62.

Przetarg odbędzie się w dniu 30 stycznia 1963 roku o godz. 10 w biurze PSZIZ ELK, ul. Wojska Polskiego 62.

Przetarg odbędzie się w dniu 30 stycznia 1963 roku o godz. 10 w biurze PSZIZ ELK, ul. Wojska Polskiego 62.

GAZETA BIAŁOSTOKA

W BIALYMSTOKU
Klubowi
Klub wiceministrów
Klub wiceministrów

Wiceministrów
Klub wiceministrów
Klub wiceministrów

Wiceministrów
Klub wiceministrów
Klub wiceministrów

Wiceministrów
Klub wiceministrów
Klub wiceministrów

Wiceministrów
Klub wiceministrów
Klub wiceministrów

Wiceministrów
Klub wiceministrów
Klub wiceministrów

Wiceministrów
Klub wiceministrów
Klub wiceministrów

Wiceministrów
Klub wiceministrów
Klub wiceministrów

Wiceministrów
Klub wiceministrów
Klub wiceministrów

Wiceministrów
Klub wiceministrów
Klub wiceministrów

Wiceministrów
Klub wiceministrów
Klub wiceministrów

Wiceministrów
Klub wiceministrów
Klub wiceministrów

Wiceministrów
Klub wiceministrów
Klub wiceministrów

Wiceministrów
Klub wiceministrów
Klub wiceministrów

ZMS i ZHP

Wielkie Stacja Droga zajmuje sie nie tylko rozkladaniem ulic w ulice...

Przy instalowaniu gazomierzy w naszym bloku przy Alei 1 Maja...

Pracownik umyslwy wyjezdza w sprawach slubownych (Jeden lub dwa razy w tygodniu)...

Pracownik umyslwy wyjezdza w sprawach slubownych (Jeden lub dwa razy w tygodniu)...

Sytuacja w zaopatrzeniu w węgiel

Wywiad przewodniczącego Komisji Planowania S. Jędrzychowskiego

WARSZAWA (PAP) — Przewodniczący Komisji Planowania przy Radzie Ministrów — Stefan Jędrzychowski udzielił przedstawicielowi PAP wywiadu, w którym skomentował aktualną sytuację w zaopatrzeniu przemysłu i ludności w węgiel oraz poinformował o krokach zaradczych, podjętych przez rząd w związku z trudnościami, jakie wystąpiły w tym zakresie.

W ostatnich tygodniach wystąpiły w wielu miejscowościach zakłócenia w zaopatrzeniu w opał. Jakże są tego przyczyny?

Przed wszystkim ostrą zimą, połączoną ze śnieżycami na południu Polski, Mimo ofiarnej pracy górników i kolejarzy niezwykle utrudniony jest wywóz węgla z kopalni. To jest główną przyczyną nierównomiernego i nierytmicznego zaopatrywania kraju w węgiel.

Na Śląsku na wszystkich stacjach i na torach kopalnianych trwa wyczerpana praca kolejarzy, wspomaganą przez oddziały wojska i ludność, nad przywróceniem możliwości normalnej pracy kolei i kopalni.

Te aktualne trudności, o których mowa, występują dziś u nas z nie mniejszą ostrością niż w innych krajach Europy. Ale trzeba dodać, że splot szczególnie niekorzystnych warunków atmosferycznych daje się nam we znaki już od kilku tygodni, utrudniając poważnie prace kolei w tak niezwykle

trudnym węzle, jakim jest Górny Śląsk.

Następna przyczyna trudnej sytuacji opalowej jest niski stan zapasów u odbiorców węgla, spowodowany zwiększonym, a w wielu przypadkach nadmiernym zużyciem węgla w roku ubiegłym. Zużycie węgla w gospodarce narodowej i przez ludność wzrosło w ubiegłym roku szybciej niż produkcja. Trzeba stwierdzić przede wszystkim, że górnicy pracowali ofiarnie i wydobyli 109,6 mln ton węgla kamiennego, wykonując ustalone przez plan zadania z nadwyżką, o którą zapelował do górników i sekretarz KC PZPR Władysław Gomułka w dniu święta górniczego. Wydobyte węgiel wzrosło w stosunku do roku 1961 o około 3 mln ton. Jednocześnie zużycie węgla kamiennego w kraju na potrzeby gospodarki narodowej i ludności wzrosło o około 4 mln 200 tys. ton — przy niewielkim wzroście eksportu — o 270 tys. ton, z tym, że jednocześnie zwiększono import węgla koksującego o 150 tys. ton. W ogólnej liczbie wzrostu zużycia węgla kamiennego, zużycie węgla na cele opalowe w mieście i na wsi wzrosło o około 570 tys. ton, reszta przypada na wzrost zużycia w przemyśle i w transporcie. W normalnych warunkach atmosferycznych wzrost dostaw węgla o około 3 mln ton powinienby w zasadzie wystarczyć na pokrycie rosnącego za-

potrzebowania kraju. Trwające jednak do końca maja ub. r. chłody wiosenne i wczesne wystąpienie chłódów jesiennych, przy niepełnym przestrzeganiu przez szereg przedsiębiorstw i zakładów dyscypliny w zakresie zużycia i oszczędności opału, spowodowało przekroczenie planowanego zużycia węgla o około 1 mln ton. Pociągnęło to za sobą zmniejszenie stanu zapasów na koniec roku, w stopniu większym niż to przewidziano w planie, na co zareagowaliśmy między innymi zmniejszeniem planowanego eksportu.

Jakie kroki zostały podjęte przez władze dla przezwyciężenia tych trudności?

Jak wynika z tego co powiedziano wyżej, najważniejszą i najpilniejszą sprawą, od której zależy doraźna poprawa sytuacji, jest usprawnienie transportu kolejowego, załadunku i rozładunku wagonów. Przed wszystkim trzeba przyspieszyć dostawę pociągów załadowanych węglem do miejsc przeznaczenia. W tym celu Ministerstwo Komunikacji wydało polecenie priorytetowego traktowania przewozów węgla. Władze terenowe i przedsiębiorstwa, zwłaszcza huty i elektrownie wezwane zostały do pozycjonowania wszelkich kroków dla zapewnienia sprawnego i szybkiego rozładunku węgla. Chodzi także o rozładunek rudy i innych surowców dla hutnictwa, oraz innych syplików materiałów, wożonych węglarkami. Do-

dać trzeba, że podczas mrozów dodatkową trudność sprawia zamrażanie mokrego węgla, rudy i innych materiałów.

Terminowy załadunek i rozładunek wagonów jest dziś zadaniem niejednokrotnie nawet ważniejszym niż właściwe zadania produkcyjne przedsiębiorstw, gdyż wszelkie zakłócenia na tym odcinku, oddziałują ujemnie na funkcjonowanie całości gospodarki. Aby ułatwić przedsiębiorstwom wykonanie tych zadań w czasie mrozów, prezes Rady Ministrów wydał zarządzenie, zezwalające na stosowanie podwyższonych stawek za prace załadunkowe i wyładunkowe w dni, w których temperatura o godz. 6 rano przekraczała minus 10 st. C.

W trudnej sytuacji, przy niskich stanach zapasów, ważne znaczenie ma praca dyspozytorska Centrali Zbytu Węgla i właściwe ustalanie priorytetu dostaw dla poszczególnych odbiorców. W tym celu powołano m. in. przy prezydium wojewódzkich i powiatowych rad narodowych komisje opalowe z prawem wydawania operatywnych decyzji w porozumieniu z Centralą Zbytu Węgla. Zadaniem komisji opalowych jest zapewnienie skierowania dostaw węgla opalowego przede wszystkim do tych punktów, w których ludność nie otrzymała należnych jej przydziałów i gdzie zapasy węgla są na wyczerpaniu.

Aby umożliwić bardziej równomierne zaopatrzenie w węgiel poszczególnych grup ludności, minister Handlu Wewnętrznego wydał zarządzenie, zalecające sprzedaż węgla w mniejszych ilościach, a za to częściej, niż to dotychczas było praktykowane. Na wsi należy zapewnić wykonanie zobowiązań wobec chłopów, dostarczających trzodę chlewną w ramach kontraktacji.

Szczególną uwagę należy zwrócić na zapewnienie uzupełnienia zapasów węgla w elektrowniach, gazowniach, obiektach służby zdrowia, piekarniach.

W trudnej sytuacji opalowej nie możemy sobie pozwolić nawet na najmniejsze niecelowe zużycie paliwa. Dlatego też trzeba zwrócić uwagę całego społeczeństwa na zagadnienie oszczędności także energii elektrycznej. Likwidacja jałowego biegu silników, przechodzenie z odbioru energii w szczyt na godziny o mniejszym obciążeniu, likwidacja w biurach ogrzewania pomieszczeń piecykami elektrycznymi, ograniczenie oświetlenia ulic, witrzyn sklepowych i reklam świetlnych, wyłączenie szaf chłodniczych i innych urządzeń zużywających energię elektryczną — to odpowiedzialne zadania

wszystkich kierowników zakładów i przedsiębiorstw, mogące w określonym stopniu złagodzić trudną sytuację opalową.

Czy w związku z istniejącą sytuacją przewiduje się jakieś zmiany w planach rozdziału węgla, aby wygospodarować dodatkowe ilości węgla na opał dla ludności?

Tak. Chodzi przede wszystkim o zwiększenie zapasów węgla opalowego w mieście i na wsi, aby umożliwić ciągłość zaopatrywania się ludności zgodnie z normami, a także o zapewnienie niezbędnego minimalnego poziomu zapasów węgla na kolei i w zakładach przemysłowych. W tym celu rząd podjął szereg zarządzeń, mających na celu zmniejszenie zużycia węgla w I kwartale br. Wydano zarządzenie przejściowego ograniczenia produkcji niektórych węgluchłonnych wyrobów, jak np. klinkieru, cementowego, szkła opakowaniowego, karbidu itp.

Ograniczany jest ruch pociągów pasażerskich. Zostanie także obniżony — stosownie do obecnej oceny realnych potrzeb i możliwości — plan przewozów towarowych na I kwartał. Pozwoli to na zwiększenie zapasów węgla na kolei, aby umożliwić jej sprawnie funkcjonowanie.

Przy zapewnieniu priorytetu w dostawach paliwa dla elektrowni, konieczna jest jak najdalej idąca oszczędność w zużyciu energii elektrycznej.

Przejdzie do ograniczenia funkcjonowania niektórych obiektów kulturalnych i urządzeń sportowych.

Ministerstwo Oświaty wydało pismo okólne, ustalające okoliczności, w jakich z powodu mrozów, kuratoria okręgów szkolnych, w porozumieniu z prezydiami wojewódzkich rad narodowych mają prawo zawieszać przejściowo zajęcia szkolne.

Ograniczenia dotyczą także ilości węgla przeznaczonych na eksport, chociaż oznacza to wielką szkodę dla naszego bilansu handlu zagranicznego. Za węgiel kupujemy przecież imo niezbędne naszej gospodarce towary, a przede wszystkim surowce i konieczne maszyny dla naszego przemysłu, zboże i pasze, artykuły konsumpcyjne dla rynku.

Jak wiadomo, nasz bilans handlu zagranicznego jest bardzo napięty i z trudem zdobywamy poprzez eksport towarów i usług środki na zakup potrzebnych nam towarów zagranicznych.

W naszych planach nie przewidywaliśmy wzrostu eksportu węgla. Eksport na 1962 i 1963 r. planowany był na tym samym mniej więcej poziomie. Jednakże decydujemy się na pewne zwiększenie dostaw węgla na rynek wewnętrzny — kosztem eksportu.

Przedsięwzięte środki powinny zapewnić poprawę w zaopatrzeniu ludności i gospodarki w węgiel, ale szybkość i rozmiar tej poprawy będą zależały od sprawnego funkcjonowania wszystkich ogniw, mających wpływ na wydobycie węgla, transport i dystrybucję.

Rzecz jasna, że tempo poprawy jest uwarunkowane, tym, jak długo będą trwały obecne, szczególnie niekorzystne warunki atmosferyczne.

Jakie są perspektywy na najbliższe lata w dziedzinie zaopatrzenia kraju w paliwa. Co się robi aby zapobiec powtórzeniu się obecnych trudności?

Przed wszystkim najbardziej istotną sprawą jest zapewnienie właściwego tempa wzrostu wydobycia węgla.

Aby zapewnić na przyszłość pokrycie wszystkich potrzeb w opał, konieczne jest osiągnięcie rocznego przyrostu wydobycia węgla kamiennego od 3 — 4 mln ton. W celu zapewnienia odpowiedniego wzrostu wydobycia węgla przeznaczono ogromne kwoty na inwestycje w przemyśle węglowym i na zarówno na budowę nowych kopalni, co zapewni wzrost wydobycia węgla w dalszych latach, jak i na inwestycje, obliczone na podtrzymanie i rozwój wydobycia w kopalniach czynnych. Przewidziano poprzednio w planie 5-letnim (1961 — 1965) sumę nakładów na przemysł węgla kamiennego w wysokości 34,5 mld zł, została powiększona o 10 mld zł, została korekty planu o dalsze 10 mld zł. Obecnie w budowie znajdują się 10 nowych kopalń węgla kamiennego i 52 nowe poziom w czynnych kopalniach.

Jednocześnie obrzymie środki przeznaczają się na rozwój wydobycia węgla brunatnego, które w coraz szerszej mierze staje się podstawowym paliwem naszego energetyki. Nakłady na przemysł węgla brunatnego, które w pięcioletnim planie 5-letnim były określone na 9,1 mld zł, zostały powiększone do 16,4 mld zł.

Wielkie znaczenie dla ocieplenia bilansu węgla ma elektryfikacja i dieselizacja kolei, tym bardziej, że pozwoli ona na oszczędzenie deficytowych asortymentów grubego węgla, potrzebnych na cele opalowe. Obecnie opracowywane jest rozszerzenie programu w tej dziedzinie. Ujęte w bilansie węgla także zwiększenie zużycia gazu ziemnego. W tym celu buduje się obecnie rurociągi dla doprowadzenia gazu ziemnego do miejsc zużycia.

Niezależnie od przedsięwziętych inwestycyjnych związanych z rozszerzeniem bazy naszych paliw, konieczna jest konsekwentna realizacja przedsięwziętych w dziedzinie oszczędności węgla w gospodarce narodowej.

Rozwiązanie problemu naszego bilansu paliwowo-energetycznego w dalszej perspektywie wymaga konsekwentnej realizacji rozwojowych planów inwestycyjnych i planów postępu technicznego, obliczonych na oszczędność paliwa.

Wszystko to dotyczy perspektywy.

W tej chwili jednak najważniejsze jest pokonanie bieżących trudności, aby gospodarka narodowa poniosła, jak najmniejsze straty, aby zrobić wszystko co jest tylko możliwe dla złagodzenia trudności, jakie przeżywa ludność.

niej swej działalności w ciągu 5 — 10 lat.

Omawiając zagadnienie współpracy w zakresie rolnictwa, P. Jaroszewicz stwierdził, iż przyjęto zasadę specjalizacji w dziedzinie sadzenia, nasion, oszlachetnionego materiału hodowlanego, antybiotyków oraz produkcji traktorów, maszyn, środków chemicznych i innych wyrobów przeznaczonych na zaopatrzenie rolnictwa. Obecnie zadaniami numer jeden jest zwiększenie produkcji zboża we wszystkich krajach socjalistycznych.

W trakcie spotkania dziennikarzami P. Jaroszewicz skomentował tak przebieg współpracy naukowo-technicznej — podkreślając, iż konsekwentnie stosowane są wszelkie przeszkody stojące na drodze tej współpracy. W dziedzinie nauki czynione są starania, aby uniknąć dublowania prac badawczo-poszukiwawczych i zwiększyć ich efektywność.

Wicepremier P. Jaroszewicz o problemach RWPG

WARSZAWA (PAP) — Jak już podawaliśmy, w poniedziałek 14 bm. w Domu Dzielnikarza w Warszawie odbyło się spotkanie przewodniczącego Komitetu Współpracy Gospodarczej z Zagranicą, wicepremiera Piotra Jaroszewicza z przedstawicielami prasy centralnej i terenowej. Tematem spotkania były problemy związane z działalnością Rady Wzajemnej Pomocy Gospodarczej, a przede wszystkim — z decyzjami podjętymi przez plenarną XVII sesję RWPG i Komitet Wykonawczy Rady w czasie niedawnych obrad w Bukareszcie.

W bardzo rozległej, a równocześnie różnorodnej problematyce objętej działaniem RWPG na szczególną uwagę zasługują obecnie sprawy koordynacji zamierzeń rozwoju gospodarczego krajów członkowskich. Kierunki tej koordynacji i jej podstawowe założenia — podkreślił P. Jaroszewicz — wytyczyła narada szefów partii i rządów krajów należących do Rady w czerwcu ub. r. w Moskwie. Cel — to jeszcze szybszy wzrost potencjału gospodarczego z jednoczesną eliminacją zbędnych, dublujących się nakładów finansowych, materiałowych i ludzkich. Środki — to, najogólniej biorąc, socjalistyczny podział pracy i specjalizacja wytwarzania, wspólne rozwiązywanie szczególnie trudnych problemów inwestycyjnych i produkcyjnych oraz zagadnień związanych z rozwojem bazy surowcowej.

Uznano, że dla pełnego wykorzystania możliwości, jakie powinna dać odpowiednia synchronizacja zamierzeń gospodarczych, konieczne jest, aby koordynacja objęta były nie tylko najbliższe plany, ale przede wszystkim zamierzenia w dalszej perspektywie. Konfrontacja i skoordynowanie planów 5-letnich nie wystarcza, bowiem szereg przedsięwzięć gospodarczych, zwłaszcza w zakresie rozwoju produkcji surowców i przemysłu ciężkiego, może być przeprowadzony w ciągu 10 — 15 lat. Stąd też przyjęto, że obecnie kraje RWPG dokonają koordynacji swych planów gospodarczych do 1980 r.

Pracą tą obecnie zajmuje się, powołane po naradzie czerwcowej z 1962 r., Biuro Komitetu Wykonawczego RWPG do spraw koordynacji planów wspólnie z odpowiednimi komisjami i grupami ekspertów. W pracy tej wykorzystywane są do-

świadczenia lat poprzednich, gdyż od 1958 r. koordynacja w ramach RWPG była już prowadzona, choć w znacznie mniejszym zakresie.

Punktem wyjścia dla obecnych prac, a jednocześnie podstawą dla nich, jest pełna konfrontacja potrzeb i możliwości. Opracowuje się bilanse zapotrzebowania, a na tym tle, z uwzględnieniem mocy produkcyjnych poszczególnych krajów — ustala się realne plany i sposoby ich pokrycia. Tą drogą, poprzez podział pracy i specjalizację uzyskana będzie koncentracja produkcji w najkorzystniejszych warunkach, zwiększenie serii różnych wyrobów, obniżenie kosztów własnych itp.

O dokonywanym podziale specjalizacyjnym decyduje ściśle rachunek ekonomiczny. Kraj, który podejmuje się specjalizacji, musi zapewnić odpowiednio moce produkcyjne, wysoki poziom techniki wytwarzanej produkcji, zaopatrzenie surowcowe, powiązanie kooperacyjne itp. Zgodnie z ustalonym już trybem, producent i nabywca podpisują odpowiednie umowy. Tak więc i problem dyscypliny dostaw oraz zakupów jest również szczegółowo sprecyzowany.

W dokonywanej obecnie koordynacji perspektywicznej na „pierwszy ogień” poszedł zasadniczy dla całej gospodarki krajów socjalistycznych — bilans paliwowy — energetyczny. W następnej kolejności: bilanse surowców hutniczych, rolnych, chemicznych i innych. O powodzeniu tych prac decydować będzie realność planów i od tej strony zamierzenia są bardzo dokładnie badane.

Koordinacja planów pozwoli odpowiednio połączyć możliwości finansowe i materiałowe krajów socjalistycznych, równomiernie obciążać dochód narodowy poszczególnych krajów wydatkami na inwestycje, umożliwi wreszcie podejmowanie wspólnych inwestycji, tworzenie wspólnych przedsiębiorstw, a nawet wspólnych — w dalszej perspektywie — całych gałęzi przemysłu. Koordynacja objęta zostanie wszystkie podstawowe problemy działalności gospodarczej — takie, które nie mogą być rozwiązywane przez poszczególne kraje samodzielnie. Przykładem tego mogą być plany rozwoju — przy pomocy zainteresowanych krajów — zakładów wydobycia teforytów i soli potasowych w Związku Radzieckim, który następnie będzie zaopatrywał owe kraje w te cenne, zwłaszcza dla rolnictwa, surowce. Oczywiście, droga do coraz ściślejszego zespolenia gospodarki krajów socjalistycznych nie jest łatwa; istnieje na tej drodze obiektywne trudności wynikające z różnego stopnia rozwoju gospodarczego poszczególnych partnerów, z istniejących w poszczególnych państwach metod zarządzania, przepisów prawnych, kosztów, cen itp. przeszkody te są i będą stopniowo usuwane.

Omawiając szczegółowo bieżące zagadnienia specjalizacji produkcji wicepremier Jaroszewicz podkreślił, iż obecnie kładzie się główny nacisk na uruchamianie produkcji sprzętu w naszych krajach bądź deficytowego, bądź też w ogóle nie produkowanego. Podjęte zostały decyzje, które spowodują uruchomienie — w kilku etapach — produkcji najbardziej niezbędnych urządzeń dla przemysłu maszynowego, hutniczego, elektrotechnicznego i innych. Korzyści z tej specjalizacji widoczne są już obecnie i przynosią każdemu krajowi — członkowi RWPG znaczne efekty ekonomiczne.

Dowodem realności współpracy gospodarczej krajów socjalistycznych są rosnące obroty handlowe. W ciągu trzech kwartałów ub. roku wzajemna wymiana towarowa krajów członkowskich Rady wzrosła w porównaniu z tym samym okresem roku 1961 o 15 proc.

Obrady bukareszteńskie przyniosły w zakresie obrotu towarowego szereg istotnych decyzji, wśród któ-

rych na czoło wysuwa się problem korekty cen. Aby ułatwić planowanie gospodarcze i uniknąć koniunkturalnych wahań typowych dla rynków kapitalistycznych, kraje socjalistyczne określały na pewien czas napróżd stałe ceny wymierzonych między sobą towarów. Obecnie obowiązują ceny z roku 1958, oparte na ówczesnych średnich cenach rynków światowych.

W ciągu lat, które minęły od przyjęcia tych cen, zaszył jednak zmiany w ekonomice krajów socjalistycznych, a także pewne zmiany cen na rynkach światowych. Postanowiono zatem dokonać aktualizacji cen, przyjmując, iż będą one opracowane w oparciu o średnie ceny rynków światowych w latach 1957-61 (z wyłączeniem występujących w cenach na rynkach kapitalistycznych wahań spekulacyjnych). Nowe ceny w krajach RWPG obowiązować będą od 1 stycznia 1964 r., będą one zbliżone do aktualnych cen na światowych rynkach i będą obowiązywały jako ceny stop do końca 1965 roku. Z przewidywanego rachunku wynika, iż wpływy naszego handlu zagranicznego po dokonaniu tej korekty nie ulegną szczególnym wahaniom. Należy podkreślić, iż aktualizacja cen w stosunkach między krajami

RWPG nie oznacza jakiegokolwiek zmiany cen wewnątrz kraju.

Bukareszteńska sesja RWPG powołała do życia nową komisję do spraw finansowo-walutowych. Zajmie się ona m. in. opracowaniem materiałów niezbędnych do utworzenia Wspólnego Banku dla krajów RWPG. Bank ten umożliwi wprowadzenie między krajami socjalistycznymi wielostronnych rozliczeń płatniczych z tytułu obrotów towarowych i usług, będzie finansował i kredytował wspólne przedsiębiorstwa i inwestycje naszych krajów. Jego działalność będzie miała dodatni wpływ na likwidowanie przejściowych trudności występujących w gospodarce poszczególnych państw członkowskich, prowadzić będzie do stabilizacji gospodarczej i stabilizacji walutowej naszych krajów. W dalszej perspektywie Bank powinien mieć znaczny wpływ na wprowadzenie wymiennalności walut państw socjalistycznych. Zdaniem wicepremiera Jaroszewicza, Bank powinien osiągnąć peł-