

Wieloletnie doświadczenia w kształtowaniu politycznej roli partii

Tezy przedłożone Plenum stanowią dobrą podstawę do rozwinięcia dyskusji; przebiegającej. Umajmy one, co jest najważniejszą i obecnie najtrudniejszą z naszej sytuacji wewnętrznej i międzynarodowej.

Chcilibyśmy zatrzymać się nad niektórymi problemami ideologicznymi. W ciągu ostatnich 5 lat dwa plenaryjne posiedzenia Komitetu Centralnego poświęciły głównie problematyce ideowej i politycznej. Na XIII Plenum Komitetu Centralnego w trzeciej kadencji i na VIII Plenum KC IV kadencji wywołano została prawidłowa linia partii na szerszym froncie ideologicznym.

Diagnozę więc stwierdzamy nie od dziś poważny niedostatek w ideowo-wychowawczej pracy partii! Tezy w jednoznaczny sposób precyzują odpowiedź. Jedną z głównych przyczyn był brak konsekwencji w praktycznej realizacji słusznej linii partii. Ten brak konsekwencji występował w całym pionie ideologicznym, począwszy od prezydium komisji ideologicznej.

Ważnym dla przykładu należy uznać to, jak przebiegała realizacja tezy o Mamy w nim duża organizacja partii. Gdy jej egzekutywa podjęła próbę wcielenia w życie uchwały XIII Plenum w warszawskiej partijnej organizacji literatów natrafila na zdecydowany opór i sprzeciw ze strony wpływowej części partijnych pisarzy i niepisarzy. Okazało się bowiem, że istniała w środowisku piariskim powstająca zgodna z duchem uchwały „formuła” i „natomiasz” ostry spór, gdy egzekutywa podstawowej organizacji partijnej przystąpiła do rozwinięcia i precyzowania tych formuł zgodnie z duchem marksistowsko-leninowskiej linii XIII Plenum KC.

Wzuch sporu nie był przecież najgłębszym, gdyż ujawniły się rzeczywiste powody i postawy. Najgorzej było to, że brak było rzeczywistej ideowej polemiki z przeciwnymi stanowiskami partii, a przeciwnicy posługiwali się inwektywami i zjadliwą plotką, terroryzowali oni środowisko pomawianiem niektórych pisarzy i krytyków o dogmatyzm, narzucanie i antyintelektualizm. W kolejnych wyborach do egzekutywy podstawowej organizacji partijnej warszawskich literatów przypadli towarzysze, którzy wydali błąd fałszywym tendencjom i poglądom szerzącym się w tym środowisku.

Jak zachowywali się odpowiednio Instancje czy ich wydziały? Nie dobrze. Nie wystąpiły ze zdecydowaną i jednoznaczną obroną politycznej linii partii i jej rzeczywistości. Wobec krytykowania ich za to, że nie wystąpili, krytykowano ich za to, że nie umieli, że nie doceniali politycznych możliwości walki, że posługują się metodami administracyjnymi.

W tym czasie opracowano pierwszą „formułę liberalnej opinii”. Był to podjęty przez zarządy partii i profesorów, logo organizatorów, jak pamiątkę, wysłany hasło obrony kultury polityki, rzekomo zaproszone przez cenzurę, przez brak wolności słowa.

Przedstawiciele kierownictwa partii dokonali trywialnej wykładki Komitetu Centralnego i na XVII Plenum Komitetu Centralnego literatów został wywołany referat poproszony w tej sprawie i zrest charakterystyczny: z trybuny partijnej przemawiali przede wszystkim przeciwnicy partii i byli balawani środowiska i trywialnie wykładający z tego kadrowych wniosków organizacyjnych.

Podjęta następnie sprawa protestacyjna wobec antyideologicznej kampanii na Zachodzie, której pretekstem stał się „List 24”, spoiła się z poparciem braku znaczącej linie partii partijnych i bezpartyjnych. Był jednak „List 24”, spoiła się z poparciem braku znaczącej linie partii partijnych i bezpartyjnych. Był jednak „List 24”, spoiła się z poparciem braku znaczącej linie partii partijnych i bezpartyjnych.

Wówczas sekretariat Komitetu Warszawskiego wyłożył wykładki Komitetu Centralnego i na XVII Plenum Komitetu Centralnego literatów został wywołany referat poproszony w tej sprawie i zrest charakterystyczny: z trybuny partijnej przemawiali przede wszystkim przeciwnicy partii i byli balawani środowiska i trywialnie wykładający z tego kadrowych wniosków organizacyjnych.

Dojście na prezydium 186 w 1967 r. do antypartijnego i z pozycji socjaldemokratycznych wykładki Kolokojewskiego przed warszawskimi studentami, na III Plenum KC IV kadencji, na którym partia została wywołana i zrest charakterystyczny: z trybuny partijnej przemawiali przede wszystkim przeciwnicy partii i byli balawani środowiska i trywialnie wykładający z tego kadrowych wniosków organizacyjnych.

Wieloletnie doświadczenia były wstrząsem świadcząca o wieloletnim rozwoju. Sprawa „Wieloletnie doświadczenia” były wstrząsem świadcząca o wieloletnim rozwoju. Sprawa „Wieloletnie doświadczenia” były wstrząsem świadcząca o wieloletnim rozwoju.

Od dłuższego czasu na Uniwersytecie Warszawskim istniała sytuacja, której nie mogła już udźwignąć polemika z fałszywymi i antypartijnymi poglądami. Nie mogła jej udźwignąć polemika z fałszywymi i antypartijnymi poglądami. Nie mogła jej udźwignąć polemika z fałszywymi i antypartijnymi poglądami.

Na Uniwersytecie Warszawskim, w jego organizacji partijnej i poza nią ukształtowała się aktywna opinia polityczna. W tej sprawie Komitet Centralny powinien wyrazić zdanie organizacji partijnej i kadry naukowo-dydaktycznej z uczestnikami tej opinii, nosicielami rewizjonizmu i innych tendencji antypartijnych i antyideologicznych.

Dojście na prezydium 186 w 1967 r. do antypartijnego i z pozycji socjaldemokratycznych wykładki Kolokojewskiego przed warszawskimi studentami, na III Plenum KC IV kadencji, na którym partia została wywołana i zrest charakterystyczny: z trybuny partijnej przemawiali przede wszystkim przeciwnicy partii i byli balawani środowiska i trywialnie wykładający z tego kadrowych wniosków organizacyjnych.

Przed 12 laty reakcja polska pod pretekstem walki z dogmatyzmem podjęła próba pobicia naszego kraju z duchem marksistowsko-leninowskim, jak twierdził w „Więściach” modelowy polityczny, tak twierdził w „Więściach” modelowy polityczny, tak twierdził w „Więściach” modelowy polityczny.

Byłoby oczywiście głębokim błędem dostrzeżenie, że rewizjonizm i jego tendencje rewizjonistycznych w dużej mierze walce z dogmatyzmem, która nasza partia toczyła w 1965 i 1967 roku. Dogmatyzm nie jest ideologią, nie jest ideologią, nie jest ideologią, nie jest ideologią, nie jest ideologią.

Niebezpieczny charakter tendencji rewizjonistycznych wynika nie tylko z faktu, że działa on od środka, że osłabia i rozbija front partii, że osłabia i rozbija front partii, że osłabia i rozbija front partii.

Wobec krytykowania ich za to, że nie wystąpili, krytykowano ich za to, że nie umieli, że nie doceniali politycznych możliwości walki, że posługują się metodami administracyjnymi.

Wobec krytykowania ich za to, że nie wystąpili, krytykowano ich za to, że nie umieli, że nie doceniali politycznych możliwości walki, że posługują się metodami administracyjnymi.

Wobec krytykowania ich za to, że nie wystąpili, krytykowano ich za to, że nie umieli, że nie doceniali politycznych możliwości walki, że posługują się metodami administracyjnymi.

Wobec krytykowania ich za to, że nie wystąpili, krytykowano ich za to, że nie umieli, że nie doceniali politycznych możliwości walki, że posługują się metodami administracyjnymi.

Wobec krytykowania ich za to, że nie wystąpili, krytykowano ich za to, że nie umieli, że nie doceniali politycznych możliwości walki, że posługują się metodami administracyjnymi.

Wobec krytykowania ich za to, że nie wystąpili, krytykowano ich za to, że nie umieli, że nie doceniali politycznych możliwości walki, że posługują się metodami administracyjnymi.

Wobec krytykowania ich za to, że nie wystąpili, krytykowano ich za to, że nie umieli, że nie doceniali politycznych możliwości walki, że posługują się metodami administracyjnymi.

Wobec krytykowania ich za to, że nie wystąpili, krytykowano ich za to, że nie umieli, że nie doceniali politycznych możliwości walki, że posługują się metodami administracyjnymi.

Wobec krytykowania ich za to, że nie wystąpili, krytykowano ich za to, że nie umieli, że nie doceniali politycznych możliwości walki, że posługują się metodami administracyjnymi.

Wobec krytykowania ich za to, że nie wystąpili, krytykowano ich za to, że nie umieli, że nie doceniali politycznych możliwości walki, że posługują się metodami administracyjnymi.

Wobec krytykowania ich za to, że nie wystąpili, krytykowano ich za to, że nie umieli, że nie doceniali politycznych możliwości walki, że posługują się metodami administracyjnymi.

Wobec krytykowania ich za to, że nie wystąpili, krytykowano ich za to, że nie umieli, że nie doceniali politycznych możliwości walki, że posługują się metodami administracyjnymi.

Wobec krytykowania ich za to, że nie wystąpili, krytykowano ich za to, że nie umieli, że nie doceniali politycznych możliwości walki, że posługują się metodami administracyjnymi.

Wobec krytykowania ich za to, że nie wystąpili, krytykowano ich za to, że nie umieli, że nie doceniali politycznych możliwości walki, że posługują się metodami administracyjnymi.

Wobec krytykowania ich za to, że nie wystąpili, krytykowano ich za to, że nie umieli, że nie doceniali politycznych możliwości walki, że posługują się metodami administracyjnymi.

Wobec krytykowania ich za to, że nie wystąpili, krytykowano ich za to, że nie umieli, że nie doceniali politycznych możliwości walki, że posługują się metodami administracyjnymi.

Wobec krytykowania ich za to, że nie wystąpili, krytykowano ich za to, że nie umieli, że nie doceniali politycznych możliwości walki, że posługują się metodami administracyjnymi.

Wobec krytykowania ich za to, że nie wystąpili, krytykowano ich za to, że nie umieli, że nie doceniali politycznych możliwości walki, że posługują się metodami administracyjnymi.

Wobec krytykowania ich za to, że nie wystąpili, krytykowano ich za to, że nie umieli, że nie doceniali politycznych możliwości walki, że posługują się metodami administracyjnymi.

Wobec krytykowania ich za to, że nie wystąpili, krytykowano ich za to, że nie umieli, że nie doceniali politycznych możliwości walki, że posługują się metodami administracyjnymi.

Wobec krytykowania ich za to, że nie wystąpili, krytykowano ich za to, że nie umieli, że nie doceniali politycznych możliwości walki, że posługują się metodami administracyjnymi.

Wobec krytykowania ich za to, że nie wystąpili, krytykowano ich za to, że nie umieli, że nie doceniali politycznych możliwości walki, że posługują się metodami administracyjnymi.

Wobec krytykowania ich za to, że nie wystąpili, krytykowano ich za to, że nie umieli, że nie doceniali politycznych możliwości walki, że posługują się metodami administracyjnymi.

Wobec krytykowania ich za to, że nie wystąpili, krytykowano ich za to, że nie umieli, że nie doceniali politycznych możliwości walki, że posługują się metodami administracyjnymi.

Wobec krytykowania ich za to, że nie wystąpili, krytykowano ich za to, że nie umieli, że nie doceniali politycznych możliwości walki, że posługują się metodami administracyjnymi.

Wobec krytykowania ich za to, że nie wystąpili, krytykowano ich za to, że nie umieli, że nie doceniali politycznych możliwości walki, że posługują się metodami administracyjnymi.

Wobec krytykowania ich za to, że nie wystąpili, krytykowano ich za to, że nie umieli, że nie doceniali politycznych możliwości walki, że posługują się metodami administracyjnymi.

Wobec krytykowania ich za to, że nie wystąpili, krytykowano ich za to, że nie umieli, że nie doceniali politycznych możliwości walki, że posługują się metodami administracyjnymi.

Wobec krytykowania ich za to, że nie wystąpili, krytykowano ich za to, że nie umieli, że nie doceniali politycznych możliwości walki, że posługują się metodami administracyjnymi.

Wobec krytykowania ich za to, że nie wystąpili, krytykowano ich za to, że nie umieli, że nie doceniali politycznych możliwości walki, że posługują się metodami administracyjnymi.

Wobec krytykowania ich za to, że nie wystąpili, krytykowano ich za to, że nie umieli, że nie doceniali politycznych możliwości walki, że posługują się metodami administracyjnymi.

Wobec krytykowania ich za to, że nie wystąpili, krytykowano ich za to, że nie umieli, że nie doceniali politycznych możliwości walki, że posługują się metodami administracyjnymi.

Wobec krytykowania ich za to, że nie wystąpili, krytykowano ich za to, że nie umieli, że nie doceniali politycznych możliwości walki, że posługują się metodami administracyjnymi.

Wobec krytykowania ich za to, że nie wystąpili, krytykowano ich za to, że nie umieli, że nie doceniali politycznych możliwości walki, że posługują się metodami administracyjnymi.

Wobec krytykowania ich za to, że nie wystąpili, krytykowano ich za to, że nie umieli, że nie doceniali politycznych możliwości walki, że posługują się metodami administracyjnymi.

Wobec krytykowania ich za to, że nie wystąpili, krytykowano ich za to, że nie umieli, że nie doceniali politycznych możliwości walki, że posługują się metodami administracyjnymi.

Wobec krytykowania ich za to, że nie wystąpili, krytykowano ich za to, że nie umieli, że nie doceniali politycznych możliwości walki, że posługują się metodami administracyjnymi.

Wobec krytykowania ich za to, że nie wystąpili, krytykowano ich za to, że nie umieli, że nie doceniali politycznych możliwości walki, że posługują się metodami administracyjnymi.

Wobec krytykowania ich za to, że nie wystąpili, krytykowano ich za to, że nie umieli, że nie doceniali politycznych możliwości walki, że posługują się metodami administracyjnymi.

Wobec krytykowania ich za to, że nie wystąpili, krytykowano ich za to, że nie umieli, że nie doceniali politycznych możliwości walki, że posługują się metodami administracyjnymi.

Z cyklu „Kultura na XII Plenum KC PZPR”

WARSZAWA (PAP) — Podajemy skróty dyskusji przemówień w pierwszym dniu dyskusji na XII Plenum KC PZPR.

Józef Tejhma

JOZEF TEJHMA — sekretarz KC.

Projekt te daje syntezę ocenę politycznej roli i znaczenia w naszym państwie w dalsze lata. Wiemy z historycznego doświadczenia, że rozwój rolnictwa nasuwa w procesie socjalistycznego budownictwa poważne problemy i trudności społeczne i gospodarcze. Tym bardziej należy podkreślić bezsporny fakt, że polityka rolna naszej partii po IV Zjeździe przyniosła poważne efekty polityczne i społeczne. Wzrost rolny uzyskał poparcie i uznanie podstawowych rzesz pracowników rolnictwa. Jest prawdą, że często ostro krytykuje się takie zjawiska, jak niedostateczne zaszkolony potrzeb wsi na materiały budowlane i sprzęt mechaniczny lub niesprawny odbiór produktów rolnych. Lecząc w tej krytyce dominuje postać natury produkcyjnej. Nawiązanie problemu do dominującej cechy obecnej sytuacji wsi. Świadczy o tym oszczędna konsumpcja i wydzielenie coraz większych środków na rozszerzanie i modernizację zaszkolony potrzeb wsi i także rozwój i aktywne kolekcje rolniczych oraz sekcji branzowych spółdzielczości.

W ostatnich latach na wsi rozwijały się odmienne organizacje partynowe, do których zgłaszała się produkcja rolnicza. Działania te w istotnie zrosły ZSL. Należy w pełni docenić wielkie polityczne znaczenie ukształtowanej współpracy między PZPR i ZSL na druncie budowy socjalizmu i uznania kierowniczej roli naszej partii.

Ustalenie na IV Zjeździe partii wyrażonych priorytetów dla inwestycji rolnych, a głównie dla inwestycji w przemyśle chemicznym służących rozwojowi produkcji rolnej w warunkach wojny.

Należy jednak zachować świadomość (mówia o tym też), że rozwój produkcji rolnej musi pozostać na dalsze lata, jako jeden z głównych celów naszego państwa i do realizacji tego celu wydziałane być muszą odpowiednie środki.

Kontynuowane być musi przede wszystkim duże zaangażowanie całej gospodarki narodowej w zakresie inwestycji rolnych, zapobieganie w tym celu wszelkim wyciekom, powinna być kontynuowana rozbudowa przemysłu nawozów sztucznych.

Rozwijanie problemu zapobiegania rynku w artykule żywnościowe przesuwać dalej w miarę upływu lat coraz bardziej. Lecząc produkcję rolnej do stery przemyślu społecznego. Już dzisiaj odczuwamy deficyt pewnych artykułów spożywczych. Nie dozwolimy, że nie w powodu braku środków, które nie posiadają zdolności przetworczych. Przemysł spożywczy stał się jednym z tych elementów polityki rolnej, które mają znaczenie decydujące. Nie dozwolimy, aby ten czynnik może obniżać społeczna efektywność nakładów na rolnictwo.

IX Plenum KC, które obradowało we wrześniu ub. r., uchwaliło, że przy obecnych warunkach na rolnictwo leżą coraz większe zadania, które należy rozwiązywać. Jest niemożliwe pod warunkiem, że utrzyma się w partii, w jej oświadczeniach i wśród klasy robotniczej głęboka i udokumentowana wiara w rzeczywisty sta-

nie rzeczy, o postępie w rozwiązywaniu problemów gospodarczych i społecznych.

Z tego punktu widzenia ocenę należy szczególnie niebezpiecznym, jakie miejsce z upowszechniania się rewizjonizmu, który opiera się na fałszywej analizie i metodach subtelnych metodami niewiarę i zwątpienie, uprawiała takie interpretacje marksizmu i socjalizmu, które przynosiły mu niezdolność do rozwiązywania problemów, gospodarczych i społecznych. Rewizjonizm jako odmiana współczesnej ideologii burżuazynnej rozwija się przede wszystkim w sferze nauk społecznych, stąd jego wpływ obejmując głównie intelektualistów, środowiska kultury, wyższe uczelnie. Oznacza to, że obejmując wpływy szczególnie młodzież akademicką i to nieliczną młodzież wrażliwa na problemy, lecz niedoświadczona, pozbawiona wiedzy o życiu społecznym i faktycznym stanie naszej ośiarki.

Dlatego też leży podkreślanie wad spraw związanych z wychowaniem młodzieży i wysuwaniu nowe, doniosłe propozycje. Mam na myśli m. in. wnioski dotyczące rozwoju samorządu w wyższych uczelniach i wdrażania systemu pracy, w tym także zwłeki pracy fizycznej w czasie studiów. Pamiętamy jednak, że w marcu największe dezorientacje i najbardziej zanarżowane postawy wykazywały młodsze roczniki studentów. Należy więc wnioskować, że ten brak orientacji politycznej przynosi jest ze szkoły średniej. Młodzież w tym wieku jest najbardziej podatna na wpływy wychowawcze. Wiele jak i w jakim kierunku realizowane są te wpływy? Oto jedno z najbardziej istotnych pytań.

Krytykowany np. w prasie niedoświadczony wpływ takiego przedmiotu, jak wychowanie obywatelskie. Sprawa wymaga poważnej oceny — jaka jest rzeczywistość przedmiotu w oczach młodzieży i młodzi. Jest sprawa, którą decydująco znaczenie ma kadra wykładowców przedmiotu humanistycznych, zaś w szczególności przedmiotu w szczególności. Stawiamy dyskusję propozycje, aby czołowej kadry partyjnej ze wszystkich szczebli, podjęła w szkołach średnich przedmiot — wychowanie obywatelskie. Upratywiałbym w tym bezpośrednie, konkretne włączenie kadry partyjnych do wychowania młodzieży. Chcąc także o inną ważną sprawę. W pracy etajowej kadry partyjnej słaba jest lub wrecz wygasła funkcja upowszechniania wiedzy o myśli ludzkiej, o jej świadomości ideowej. Jest to może szkodliwe, ale w znacznym stopniu prawidła. Kadra partyjna, zwłaszcza kadra kierownicza w decydującej mierze zaangażowana jest kontaktami z ograniczonymi kręgami ludzi spełniających zwyższe funkcje w administracji i gospodarce. Stawożca za mało jest spotkań z szerszymi kręgami członków partii, aktywów społecznego, spółdzielców i autentyczna dyskusja, w której nurtujące ludzi pytania trafiają pod naszym adresem.

Jestem głęboko przekonany, że gdybyśmy stworzyli stale funkcjonujący w skali państwa systemy kontaktów z szerszymi kręgami członków partii, aktywów społecznego, spółdzielców i autentyczna dyskusja, w której nurtujące ludzi pytania trafiają pod naszym adresem. Jestem głęboko przekonany, że gdybyśmy stworzyli stale funkcjonujący w skali państwa systemy kontaktów z szerszymi kręgami członków partii, aktywów społecznego, spółdzielców i autentyczna dyskusja, w której nurtujące ludzi pytania trafiają pod naszym adresem.

także sygnalizm, który się ujawniał i wyciął w marcu do walki politycznej, o czym zapomniać nie należy. Kierownictwo naszej partii poddało postawy sygnalizmowe tak samo ostrej krytyce, jak wszelkie inne obce reakcyjne postawy. Stanowisko zwolenników tej w. G. w marcu nie stwarzało podstaw do żadnych dwuznaczności. Było to stanowisko absolutnie jasne.

Stwierdzono także wiele razy, że wyobryzkanie i stałe aktualizowanie sygnalizmowego niebezpieczeństwa

Józef Spychalski

JOZEF SPYCHALSKI — I sekretarz Komitetu Łódzkiego.

Podkreślając te pozytywne zjawiska, organizacja partynowa dostrzega jednak trudności w działalności politycznej. Mają one źródło w sytuacji międzynarodowej oraz w sytuacji w międzypartyjnym ruchu robotniczym. W okresie kiedy członkowie partii i bezpartyjni domagają się trafrnych i w porę przychozących informacji, wywołują dyskusje i pytania, duża pomoc stanie się trudność wyboru kierunków oceny sytuacji międzynarodowej i wewnętrznej oraz wnoszą bogaty wkład w określenie generyz antysojalistycznej tendencji, a szczególnie rewizjonizmu. Połisce, jak również charakteryzuje jego nosicieli.

Nasze osiągnięcia jak i dotychczasowe w dziedzinie gospodarczej i socjalno-budowlanej są powszechnie uznawane — mówi J. Spychalski. — Dys-

powodłoby do przesłania rzeczywistości. W znistyfikowanej rzeczywistości łatwo mogą rodzić się wyobrażenia, które nie odpowiadają obcej ideologii partii, używając wpływ w warunkach pomieszenia pojęć i odchożenia od politycznej czy klasowej formy zjawisk.

Na zakończenie J. Tejhma oświadczył:

Też stawiamy propozycje tworzyć dewizy, dając program działania na najbliższy okres oraz nakreślając perspektywę rozwoju kraju na dłuższą metę.

Bolesław Jaszczuk

BOLESŁAW JASZCZUK — zastępca członka Biura Politycznego, sekretarz KC.

Na czło naszej pracy i ideologicznej i politycznej wywaga się konieczność walki z rewizjonizmem, który partia niejednokrotnie określiła jako główne niebezpieczeństwo w warunkach naszego budownictwa socjalistycznego.

W dziedzinie gospodarki walka z rewizjonizmem — toczy obrony podstawowych zasad, na których opiera się system w społecznym. Wymaga skoordynowanego rozwoju sił wytwórczych w interesie coraz lepszego zaspokojania potrzeb społecznych, dyskusje konieczność centralnego planowania w naszej gospodarce. Dożna mieć zastrzeżenia co do możliwości jej dyrektyw i na tym leż domagać się pogłębienia i jego naukowych podstaw. Można też i trzeba ograniczyć sfery dyrektyw centralnych do rzeczywistego niezbędnego zakresu, pozostawiając w ten sposób niezbędne pole dla inicjatyw kierownictwa zakładów. Nie można natomiast zezwolić na przekreślanie roli centralnego planowania i jego wytycznych, które są podstawowym instrumentem sterowania gospodarką socjalistyczną.

Ważna rolę w doskonałym systemie planowania w zakresie dóbr konsumpcyjnych odgrywa rynek. Studiowanie zjawisk na nim zachodzących powinno stanowić element niezbędny w procesie tworzenia planów. Nie należy kreślać ostateczny kształt planu przedsiębiorstwa produkcyjnych dobra konsumpcyjne. Ale rynek nie może ograniczyć kierunków planowania i gospodarowania, ponieważ zjawiska odbywające się na nim nie dają podstawy do oceny potrzeb społecznych i politycznych. Dlatego też za dyrektyw planów, podjęte w oparciu o analizę kierunków postępu technicznego, tendencji i potrzeb społecznych, należy w świecie potrzeb handlu zagranicznego, możliwości gospodarki materialowej itp.

Niekonieczność opracowania takiego kompleksowego planu zarządca aware tezy

Józef Spychalski

kusje na ten temat dotyczą natomiast najczęściej tempa oraz priorytetu wzrostu produkcji w różnych dziedzinach naszej gospodarki.

Dożu uwagi poświęcił J. Spychalski wychowaniu młodzieży w duchu socjalistycznego patriotyzmu i internacjonalizmu, podlegające m. in. potrzebie pogłębienia dyskusji nad zagadnieniami z dziedziny teorii marksistowskiej, zwłaszcza w zakresie ekonomii politycznej, filozofii i historii. Podkreślając pozytywne stosunek młodzieży do anauzowania się w życie społeczne, mówca stwierdza, że zadolenie aktywizmu studenckiego budzi niezapowiedziane powroźności obowiązku pracy. Młodzież powinna się jednak, aby umożliwić jej zjedną produkcję i socjalno-budowlanych i bardziej widocznych efektach.

Coż natomiast jest szeroko reklamowane jako poważne „osiągnięcia naukowe”? Jest nią w koncepcji np. czołowego rozwijający Władysława Brusa, a też o konieczności dalszego ciągłego uśpołeczniania środków produkcji. Oznacza to negowanie historycznego znaczenia akta, jakim było dokonanie przez socjalizm socjalistycznego włączenia kapitalistów i przekazania środków produkcji masom pracującym. Mało tego, upowszechnienie środków produkcji staje się włączeniem w proces wytworzenia własności kapitalistycznej, co poprzez stałe przyciężczenie alienacji mas pracujących wobec własności socjalistycznej. Bez tego stałego procesu uśpołecznienia następuje prakoma kumulacyjny proces osłabiania wiedzy, osłobitach z interesami społecznymi”. Innymi słowami: wstępuje w świadomości społecznej rozróżek między własnością kapitalistyczną a interesami społecznymi, co prowadzi do odwrócenia się mas pracujących od idei socjalistycznej.

Całkowita bełpność teoretyczna tych wywodów (zbitu tu w paragrafie 6) jest dowodem na socjalistycznym społeczeństwie, które w rzeczywistości, co w konsekwencji prowadzi do odwrócenia się mas pracujących od idei socjalistycznej.

Całkowita bełpność teoretyczna tych wywodów (zbitu tu w paragrafie 6) jest dowodem na socjalistycznym społeczeństwie, które w rzeczywistości, co w konsekwencji prowadzi do odwrócenia się mas pracujących od idei socjalistycznej.

Cląg dalszy na str. 4

Prozycie do rozkładu jazdy PKP na 1969/70r.

Dyrekcja PKP w Warszawie każdego roku zwraca się do przyróżdów rad narodowych naszego województwa o propozycje dotyczące rozkładu jazdy pociągów. Sprawy te omawiane były ostatnio na posiedzeniu Komisji Koordynacji Przewozów przy Prezydium WRN. Rozpatrzone zostały zgłoszone wnioski ankietowe do rozkładu jazdy PKP na rok 1969/70.

Spraw mających duże znaczenie w komunikacji PKP w naszym województwie jest kilka.

Jedną z nich dotyczy wprowadzenia w okresie letnim i świat bezpośredniego połączenia w relacji Suwałki - Białystok - Warszawa - Katowice i z powrotem. O takie połączenie występuje już od kilku lat. Wystarczyłoby połączyć dwa pociągi obrotowe kursujące w kierunku - Suwałki i sezonowy Warszawa - Gliwice. Takie połączenie ma duże znaczenie szczególnie w okresie lata, gdyż w naszym ośrodkach turystycznych w Augustowie i Suwałkach coraz więcej mieszkańców Śląska spędza swoje urlopy.

Dolęchczas nie rozwiązana została sprawa właściwego połączenia z pociągami międzynarodowymi w Kuznie Białostockiej. Należy więc utrzymać pociąg do Leningradu w godzinach popołudniowych i skomunikować go z pociągami z Berlina. Natomiast pociąg do Wilna należy przewziąć w godzinach przedpołudniowych i skomunikować go z pociągami pospiesznymi z Wrocławia. Obecnie sytuacja podróży przesiadających się w Kuznie Białostockiej nie jest do pozazdrożnienia. Większość podróży skupia się w pociągach przedpołudniowym, reżim zaś czeka na pociąg popołudniowy przez kilka godzin. Przydałby się też większy skład pociągu do Leningradu przynajmniej o dwa wagony ogólniodostępne.

Niemniej ważnym postulatem jest również wprowadzenie pociągu popołudniowego Białystok - Szczecin w okresie lata i świat. Obecnie połączenie z miejscowościami nadmorskimi jest bardzo uciążliwe. Pociąg do Gdyni jedzie 12 godzin, a podróż do Szczecina trwa ponad 20 godzin, co w upały i tłoku nie należy do przyjemności. Można oczywiście jechać przez Warszawę, lecz pociąg oddziałający ze stolicy są tak zatłoczone, że siedzące miejsca stają się marzeniem.

Postuluje się także przewrócenie dziennego pociągu do Lublina, czego domagają się szczególnie studenci. Przemawia za tym także fakt współpracy województwa białostockiego z lubelskim w wielu dziedzinach.

Inny wniosek dotyczy wprowadzenia pociągu z Warszawy przez Mińsk Mazowiecki - siedlisko Czarnych do Białegostoku i z powrotem przez połączenie obrotowych pociągów lokalnych. Natomiast pociąg odjeżdżający z Białegostoku po godzinie 18.

4 rano do Hajnowki należy przewidzieć w relacji bezpośredniej do Białegostoku, co ma duże znaczenie ze względu na turystycznych.

Potrzebny jest także pociąg z Łomży do Śniadowa, a to dlatego aby zapewnić dowóz pracowników do nowych zakładów w Śniadowie.

Dużą rolę w połączeniu komunikacyjnym spełniają obecnie pociągi kursujące z Białegostoku do Łodzi, chociaż wiele o to, aby połączenie takie utrzymać.

Ponieważ jesteśmy pozbawieni wagonów spyalinych, dlatego też postuluje się o wprowadzenie wagonów do jedzenia tzw. kuszetek. Są one szczególnie pożądane w pociągach popieszym do Wrocławia przez Olkztyn - Poznań, w pociągach do Szczecina a także w pociągach do Gdyni. W pociągach do Wrocławia przydałby się wagon-bufet.

No i jeszcze jedna sprawa — to szybkie przywrócenie ruchu pociągów na trasie Elk — Sztyn. Szczególnie teraz — w okresie letnich wycieczek i spacerów — jest ogromny popyłek na te trasy bardzo komplikujące podróże. Należy także krzyżć aby roboty drogowe tak były przewidywane, żeby nie zakłócały nowego rozkładu jazdy PKP. (as)



NA KOLONIACH



W Mrozach w/KNK stacjonarowy został plener oddział Kolonii Białostockiej Pradziabłarska Budowlstwa Miejskiego. Oglądając budynek, powiedział by sobie, że dla własnych dzieci nie można by budować tu. Para tym obywateli polscy jest zaś paszysy jażorem Seimant Mały, wśród pięknych, wykończonego lasu. Warunki wypoczynku — wymarzone. Korzysta z niego obecnie na pierwszy tarasie 180 dzieci.

„Apl. parony kończy hymn barczym”. „Wzrostko co asia Polną odamy”. W czasie którego wędruje na maszt flagi.

— o po spie trzasa zaprawić, czy nie przyzłci list od Mam. (do) Fot. P. Sienko

Dla uczczenia V Zjazdu partii i 75-lecia swego związku

Zarząd Okręgu Związku Zawodowego Pracowników Leśnych i Przemysłu Drzewnego w Białymstoku podsumował realizację zobowiązań podjętych dla uczczenia V Zjazdu PZPR oraz 75 lecia Związku. Na 96 zakładów na Białostockiej, zobowiązania i czynny podjęty 84 zakłady. Wartość zobowiązań obliczono na 26.349 tys. złotych, a czynny społecznych na 945.500 złotych.

Czyni i zobowiązania realizuje 10.527 osób. W czynnych społecznych postanowiono przeprowadzić 177.930 robociznagodzin.

Czyni z zobowiązania zrealizowano zobowiązań produkcyjnych na sumę 6.576 tys. złotych, czynny społecznych — 58.200 złotych. Przeprowadzono przy wykonywaniu czynny społecznych 11.800 robociznagodzin. (a)

Wiesci z chłmu

W Lipcu Kach odbył się trybowców mistrzostwa Polski Kobiet. Udział w nim wzięło 21 zawodniczek z Polski i zagranicy. Wygrała reprezentacja NRD. Wierska Kamilińska z Białostockiej zdobyła srebrny medal. W mistrzostwach z trzech rozegranych konkursów wygrała ona jedna.

Nowe BPS

W tym roku w zakładach przemysłowych zatrudniono do naszego województwa powstają dwie nowe Brzdypry Partii Socjalistycznej. Dwa zespoły ułożę ponadto o tytulu BPS, a pięć jest czysto produkcyjnych. Co podjęcia współzawodnicztwa o ten tytuł. (a)

Z pomocą byłym pracownikom

Zarząd Okręgu Związku Zawodowego Handlu i Spółdzielczości utrzymywał stała więź z byłymi pracownikami. 45 kwater i 13 sekcji zrzeszyło 550 emerytów i rencistów. 465 spośród nich skorzystało w ubiegłym roku z różnych świadczeń: leczenia sanatoryjnego, profilaktycznego, — wczasów wypoczynkowych. Emeryci i renciści skorzystali również z zapomóg i innej pomocy materialnej na sumę około 300 tys. zł.

Odbwały się również spotkania emerytów w rencistów, chociażby takie jak ostatnio w kawiarni „Stylowa” przy kawie i lodach, na którym zapoznano obecnych z działalnością kół sekcji oraz poruszano sprawy udzielania pomocy emerytom i rencistom. (CH)

Lato czynów

W ramach tej akcji — jak wspomnieliśmy już — przed nami — ZW ZW współnie z Wydziałem Komunikacji oraz Rolnictwa i Leśnictwa Prezydium WRN ogłosiła dwa konkursy: „Dzień większa Białostocka” oraz „Na najlepiej zadreżniona wieś w województwie”. Formularze zgłoszeń do konkursów oraz meldunki z wykonania podjętych prac są dostępne we wszystkich zarządach powiatowych i gromadzkich ZWM.

Ponadto Zarząd Wojewódzki ZWM ogłosił w ramach „Lata czynów” akcję pod hasłem „Młodzież Białostocka” — każdy członek ZWM wzorowym rolnikiem. „Każdy członek ZWM prenumeratorem prasy rolniczej” oraz „W każdym domu fachowa biblioteka rolnicza”.

Przyzwąkowe kóła emerytów i rencistów posiadają opracowane plany pracy, odbywały systematycznie posiedzenia, utrzymywały ściśle kontakty z zakładami pracy. Przeprowadzali również wywiady domowe, obejmując stałą opieką emerytów samopomocnych chorujących.

Ponadto Zarząd Wojewódzki ZWM ogłosił w ramach „Lata czynów” akcję pod hasłem „Młodzież Białostocka” — każdy członek ZWM wzorowym rolnikiem. „Każdy członek ZWM prenumeratorem prasy rolniczej” oraz „W każdym domu fachowa biblioteka rolnicza”.

Rekord „Gryfa”

25 tys. pasażerów oraz 4 tys. samochodów przewieziono w tym roku przyjeżdżając na Hali skandynawskiej — w por. „Gryf”. Dla przypomnienia: w poprzednim roku, to pod koniec, to w pierwszym roku por przewiżo ok. 17 tys. pasażerów, 1 tys. aut. — ok. 22 tys.

Przez kursując obecnie 8 razy w tygodniu, kontynuując się w tym celu, podporządkowano celów systematyczne odprawy pasażerów i skrócenie pobytu w porcie.

„Członkowie kół ZWM ze wsi Obrubniki (pow. białostocki) zobowiązali się obsadzić zwyplotem ulicę wiejską długości ok. 300 m i zasadzić drzewka przy wszystkich drogach oraz na nieurtucznych w granicach terenów rolniczych wsi. Zadzwierzenie zostanie wykonane według dokumentacji Wydziału Rolnictwa i Leśnictwa Prezydium PRN w Białymstoku. Ponadto członkowie tego kół dokonają budowy zbrojnika przeciwzawodowego oraz wykonają blisko do piki



W Nadleśnictwie PUGORW (pow. olecki) spłonił białek 16-letniego lasu sosnowego. Pożar lasu powstał przez zapalenie ognia przez przypadkowe przedniecia.

W wsi BABA (pow. kolneński) powstał pożar w zabudowlach FRANCISKA POKONIEK. Spalono dom mieszkalny, dwa chlewy, stodołę i sprzęt gospodarczy. Straty wyniosły ok. 80 tys. zł. Ustalone, o przyczynę pożaru było zaprząszenie ognia przez domowników.

W wsi WRONOWO (pow. węgrowski) w zabudowlach wsielanca braci WITOLDA I TA. BEUSZA — SAMOTYCH spłonęła dwupiętrowy dom mieszkalny. Przyczyną pożaru była wadliwa instalacja elektryczna. Straty wyniosły ok. 70 tys. zł.



Zakładnicy gospodarki brzoż wyczerpana na łow.

LETNIEJ KUCHNI

JAJECZKA Z KURKAMI

12 kilogramów kurki umyć, osuszyć z wody i sieknąć drobno pokrajać. Małe gryzki można zrobić z jajek. Zostawić na 20 minut i łyżki masła lub margaryny, dodać drobno posiekana siana, cebule oraz kurki i ułożyć je do mikroskopi. Posolić i poprzyprawić smakiem, po czym zalać skłębionymianym. Zaprawić, dodać 6 jaj roztrzepanych widelcem i 1/2 kilograma sosu pomidorowego — lekko, żółtym, wymieszać. Gąsja są stałe po 15 minutach. Wskazujemy, że na każdej porcji może być kawałek masła i zielenka pietruszki. Na 12 osób

DESER Z POZIOMEM

4 białka ugotować do białości z 10 dek cukru. Do masy żółtkowej przemieszać po drobno siekanej sianki (jedną szklankę). Dodać 10 dek cukru i 10 dek miodu. Po delikatnym wywiezieniu składników nakładamy masę na uprzednio oczyszczony i posmarowany mierzki kawałek miodu, i pieczemy w temperaturze 150°C przez 15 minut. W ten sam sposób możemy przyrządzić deser z maslin. (CH)

SPORT

W czwartek i piątek

Podlasie — Żalgiris w lekkiejatletyce

W czwartek i piątek, 11-12 bm. na Stadionie im. Kuśocińskiego w Białymstoku rozegrane zostanie między narodowe spotkanie lekkoatletyczne pomiędzy Podlasiem Białostockim a Żalgiritem Kłajpeda. Początek o godz. 17. W pierwszemu dniu, po oficjalnym otwarciu rozegrane zostaną konkurencje: Kobieci: 100 m. skok wzwyż, rzut oszczepem. Mężczyźni: 110 m. pł. 400 m. 1500 m., 4x100 m. skok w dal i rzut dyskiem. Natomiast w piątek kobiety rozegrają 200 m., 800 m., skok w dal, pchnięcie kulą, rzut dyskiem i sztafeta 4x100 m., zaś mężczyźni walczą będą na 200 m., 800 m., 3000 m. w trójskoce, skoku wzwyż, pchnięciu kula o sztafeta 4x100 m. i rzut dyskiem i oszczepem.

Drużyna notci jest odpowiedzialnym wyrównanym, posiadającym w swych szeregach kilku doskonałych lekkoatletów. Podlasie wystąpi w swym najliczniejszym składzie. Obecnie przebywają oni na zgrupowaniu w Olecku.

Również w Olecku trenują lekkoatlet Juvenci. Na odbytych niedawno zawodach kontrolnych uzyskano kilka ciekawych wyników. W rzucie oszczepem Jaszczoł (niezależnie) uzyskała 39.200, 400 m Skokowicz osiągnęła w 1.02.8, a na 100 m. Frand uzyskała 12.9. Wśród chłopców najmłodszym rezultatem uzyskał w rzucie oszczepem Mikulajczyk — 55.10, w rzucie na 100 m. Galdemowicz — 11.5, w rzucie dyskiem Skowronski — 29.50, w rzucie na sztafeta 4x100 m. Kukiłski 6.29. (as)

Wiesci z chłmu

W Lipcu Kach odbył się trybowców mistrzostwa Polski Kobiet. Udział w nim wzięło 21 zawodniczek z Polski i zagranicy. Wygrała reprezentacja NRD. Wierska Kamilińska z Białostockiej zdobyła srebrny medal. W mistrzostwach z trzech rozegranych konkursów wygrała ona jedna.

W pierwszych dniach lipca na trybowców Białostockiej Amalobu rozpoczęli się wakacyjne zrywocznycze Lotniczego Przyprawienia Wojkowego i stopnia. Jak co roku wzięło udział w zawodach 2000 zawodniczek z całego kraju. W zawodach promowały uczestniczyć maturalnych, którzy za rok z zdobycia świadectwa dojrzałości, starają się być o przygotowanie do wyższych szczebli nauki. Wzrostkiem wystąpienie o nagrodę wstępującej się w kierunku szkolenia lotniczego w ramach LWP i stopnia.

Pierwsza samodzielnie lotna trybowców, która dostarczyła zwyciężczyń, była Barbara Prystajko z sobą. Loty odbywały się na szkolnych trybowcach „Czapla”. Najpierw 80 startów (za wyjątkiem 20 startów) wzięła udział w zawodach 1 instruktor. Pełem, po opoznawaniu podstawowych umiejętności, 20 lotów samodzielnie. Po skróceniu lotów za wyjątkiem, rozpoczęły się loty indywidualne. W 1 instruktor. Pełem, po opoznawaniu szkolenie swoje w znanym sposobie dochodzącym słońcy już loty w trybowcach. Wzrostkiem wystąpienie o nagrodę wstępującej się w kierunku szkolenia lotniczego w ramach LWP i stopnia.

W skrócie

Zakończono międzyrozwojki olimpijskie zawodów trybowców w ramach olimpijskiej. Polska przegrana w starciu z Niemcami. W zawodach w Białymstoku wzięła udział 1000 zawodniczek z całego kraju. W zawodach wzięła udział 1000 zawodniczek z całego kraju. W zawodach wzięła udział 1000 zawodniczek z całego kraju.

Pilkarska reprezentacja Polski juniorów zremisowała w Moskwie z przegrywającą się do turnieju UEFA reprezentacja ZSRR — 2:2 (1:2).

W upalne dni — brak wody w mieście

Upalne letnie dni dla białostoczan mieszkających w dzielnicach o wysokim budownictwie, oznaczają jedno: brak wody. Im wyższe piętro — tym okres dobowy, w którym woda nie cieknie z kranu, dłuższy. Co za tym idzie, wszyscy wiemy, „Lapanie” wody do waniek, wledek, garnków. Pranie w nocy, kąpienie się nad ranem. Tam, gdzie nie ma małych dzieci, pół bidy. Ale przecież w wielu rodzinach są maleniska.

Szerokonie dotkliwie odczuliśmy brak wody w czerwcu. Lokatorzy wietowców, w których nie ma hydroforów, pozabawieni byli wody nawet całą dobę. Bardzo źle było na Osiedlu Tysiąclecia. Zresztą w innych częściach miasta podobnie.

Państwowy Miejski Inspektor Sanitarny dla miasta Białostoku, otrzymując wiele interwencji od lokatorów, podobnie zresztą jak i inni zainteresowani władze, ocenił, że „sytuacja” z zaopatrzenia w wodę miasta jest wysoce niepokojąca. Wiekoszki budynków mieszkalnych, położonych na terenie miasta, a podłączonych do wodociągu miejskiego, nie posiada wody w ciągu dnia, a kondygnacje wyższe nawet w ciągu całej doby.

Sytuacja taka wymaga na-

tychmiastowych radykalnych popraw, zmierzających do poprawy istniejącego stanu rzeczy. Brak wody, poza innymi konsekwencjami, stanowiącym zagrożeniem epidemiologicznym. Sytuacja, jaka powstała w mieście w czerwcu tego roku, jest powtórzeniem stanu z lat ubiegłych i dlatego też można było się spodziewać, że smutne uprzednio doświadczenia pozwolą wypracować odpowiednie wnioski na przyszłość.

Miejska Stacja Sanitarno-Epidemiologiczna zorientowana jest, że wydajność miejskiego ujęcia wody jest niewystarczająca, tym niemniej poprawa zaopatrzenia miasta w wodę jest bezwzględnie potrzebna.

Wydział Inżynierii Komunalnej Prezydium MRN potwierdził trudną sytuację z wodą w mieście. I tam wpływały dziesiątki interwencji od mieszkańców. Przyczyną braku wody jest niedostateczna wydajność istniejącego ujęcia wody. Sytuację poprawi dopiero zakończenie budowy nowego, drugiego ujęcia, co nastąpi jednak dopiero w latach 1971-72.

W ubiegłym roku, gdy również dawał się odczuć w mieście brak wody, Wydział Inżynierii Komunalnej wydał zalecenie podjęcia wszystkich możliwych kroków i wykorzystania źródeł w mieście, nadających się do pobierania wody, aby poprawić istniejącą sytuację. Dzieki temu wykorzystano jedną studnię głębinową, włączając ją do miejskiej sieci wodociągowej. Poprawiło to zaopatrzenie w wodę najbliższej dzielnicy.



Kończy się zbiór truskawek. Fot. W. Niczyporuk

W tym kierunku, zdaniem Wydziału, powinny pójść dalsze poczynania Miejskiego Urzędniczego Wodociągów i Kanalizacji.

Mieszkańcy miasta mają i inne wnioski. Na odczyszczenie polewania w pewnych okresach trawników, działek. Można to zrobić późnym wieczorem, bo w splotkach drzewny to wysysk i marmotrawstwo wody. No, w Osiedlu Tysiąclecia na trawnikach tzw. wiatraczki wodne czynne były bez przerwy całymi godzinami, woda płynęła i plynęła, a rozgorzałym mieszkańcy kłeli i proponowali wybudowanie „domków z serduszkami”, bo jak korzystać bez wody z urządzeń sanitarnych w mieszkaniu? (a)

Jagody na mrożonki

Jagody czarne smakują nie tylko świeże. Również chętnie zjadłoby się je nie w sezonie. W tym celu robi się kompoty oraz mrożonki. W tym roku Białostoczanie Przedsiębiorstwa „Lasek i Produkcyjnej Niedrzejewskiej” przeznaczyły ze zbiorów 315 ton jagód czarnych na mrożonki. (a)

Dla uczczenia V Zjazdu PZPR

Zaloga Białostockich Zakładów Zielarskich „Herbapol” podjęła zobowiązania produkcyjne i czynny społeczny dla uczczenia V Zjazdu PZPR.

Zaloga zobowiązała się wykonać plan skupu ziół stanu naturalnego ze szczytów uwzględnieniem ziel eksportowych: ziela dinnarowa, poloniczanka, korzenia mniszki, kwiaty i liście bobrka. Ponadto wypracowała po raz pierwszy do planu skupu na eksport 6 ton liści mięty.

Zobowiązaniu to również przewidywane wykonanie planu sprzedaży hurtowej o 400 tys. zł i detalicznej o 100 tys. zł, co łącznie da 500 tys. zł zysku ponadplanowego.

Część zobowiązań została już wykonana. Do nich należy oddanie do eksploatacji maszyn w Wielbarce o trzy miesiące przed terminem.

Ponadto zaloga podjęła czynny społeczny na sumę 25 tys. zł. Do nich należy uuposażenie i zagospodarowanie terenów przy zakładach, oddziałach i punktach skupu. (CH)

W 25 rocznicę rozstrzelania „wyrazicieli polskiej niepodległości”

OGŁOSZENIE

W celu zaduszczenia rosnących w ostatnim czasie wypadków napadania na niemiecką ludność mieszkającą w Białymstoku, zarządzeniem rozstrzelano dnia 10.VII.1943 r. 85 osób z miejscowej ludności, przeważnie inteligentów, jako wyrazicieli polskiej niepodległości.

KOMANDO Śluby Białostok, dnia 18. VII. 1968 r.

10 lipca 1943 roku w Białymstoku hitlerowcy dopuścili się nowej, straszliwej zbrodni. W lasku, znajdującym się parę kilometrów od miasta w Białostockich rozstrzelanych zostało 85 osób. Po raz pierwszy i jedynie w swej terrotyzacyjnej akcji w Polsce przorwali hitlerowcy, że zamordowali przez nich Polacy to wyraziciele polskiej niepodległości.

Byli wśród nich inteligenci, robotnicy i młodzież chłopska z AK uczestniczący na tajne komplety nauczania. Na polanie w Białostoku, która przeszła do historii martyrologii naszego narodu spoczywała przeszło 3 tys. Polaków zamordowanych w okresie okupacji. Byli to ludzie różnych przekonań, i różnych ugrupowań politycznych. Łączyło ich jedno — głęboki patriotyzm, miłość ojczyzny i wspólna walka z okupantem.

Plac smutku

Plac zabaw dla dzieci przy ul. Fabrycznej można byłoby z powodzeniem przemianować na plac smutku. Takie najprawdopodobniej wrażenie odciskał, oglądając paroszące się chwały, wybujałe krzaki osiu, niekoneserownie urządzone do zabawy i pasażerzy nieopatrnie. Nie ma tam owocu tabliczek z napisem, kto się tym placem opiekuje, ale to już nie jest to, kto by się do takiego „obiekta” przystąpił (d).

Laszek w Białostoku i znajdująca się tam zbiorowiska — to jeszcze jeden wstrząsający dowód ludobójstwa „dobrego” cierpienia i męczącej śmierci tysięcy ludzi.

A. UNGER

Na rynku owocowo-warzywnym

- KONCZA SIĘ TRUSKAWKI
- SEZON PORZECZKOWY W PEŁNI
- BULGARSKIE POMIDORY
- ZMIENIĄCI Z POW. MONIECKIEGO

Sezon truskawkowy już się kończy. Spółdzielnia Ogródniczo-Przeznaczała „Witamina” skupuje jeszcze resztki tych owoców. Ale jakości ich jest taka, że nie nadaje się do konsumpcji w stanie świeżym. Przeznacza się ją do przetworu przemysłowego.

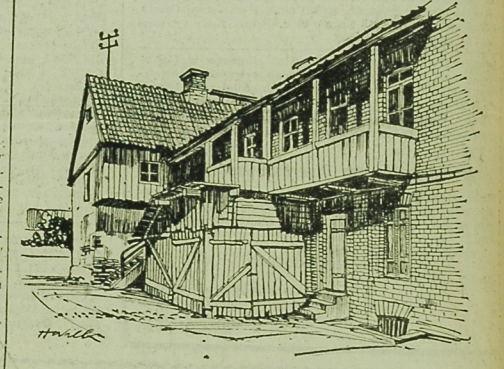
Można już teraz podsumować sezon truskawkowy. Nie był on udany. „Witamina” spodziewała się skupić 1.600 ton truskawek. Tymczasem skup wyniosł tylko 550 ton, czyli jedną trzecią przewidywanej ilości.

Pod dostatkami jest nadal czereśnia. Pochodzą one z województw warszawskiego i lubelskiego. Klimat Białostocki nie sprzyja czereśniom.

W polu, tuż przed porzeczkami i agrest, porzeczkami jest piny wybor: czerwone, białe, czarne. Jeśli chodzi o warzywa, brak jest zupełnie kalafiorów. Dopiero za tydzień brońcie tzw. drugi raz kalafiorów — małe jest takie ogórki, które nie tylko zjadłoby się w naszym kraju. Poza tym warzyw nie brakuje.

Wytłokowa alaska ciek, jak na tę porę roku, mają pomidory. Bulgarskie kosztują 15 zł za kilogram, a włoskie 20 zł. „Witamina” obrzy, królówkę na zaopatrzenie miasta 70 ton pomidorów z importu. Obecnie dostawa wyniosła 38 ton.

Młode ziemiaki, które kupujemy, pochodzą jeszcze z województw warszawskiego i lubelskiego, ale już rozpoczyna się skup pierwszych wczesnych ziemniaków w naszym województwie, w pow. monieckim. Te dostawy pokryją zapotrzebowanie miasta. (a)



Stary Białystok

Ochrona słuchu tkaczy

Jedną z trosk służby bhp i Przemysłowej Służby Zdrowia w Fastach, jest ochrona słuchu tkaczy, którzy pracują na stanowisku pracy gdzie hałas często przekracza 100 dB. Aby temu zaradzić, zakupiono za 48.000 zł — 200 tłumików dźwięku TD-1, przeznaczonych do ochrony narządów słuchowych i pracy o nadmiernym hałasie. Tłumiki dźwięku wygłuszają zarówno tony średnie, jak i wysokie, do 10.000 Hz. Jak wynika z wypowiedzi tkaczy i mistrzów tkackich, bardzo pomagają one w pracy i wpływają na mniejsze zmęczenie organizmu. Kłopot jest tylko z przyzwyczajaniem się do noszenia ich, pomimo że powodują żadnego uciążliwu na uszy.

Pierwszą dostawę tłumików otrzymała tkalnica kolorowa. (k-p)

hałas często przekracza 100 dB. Aby temu zaradzić, zakupiono za 48.000 zł — 200 tłumików dźwięku TD-1, przeznaczonych do ochrony narządów słuchowych i pracy o nadmiernym hałasie. Tłumiki dźwięku wygłuszają zarówno tony średnie, jak i wysokie, do 10.000 Hz. Jak wynika z wypowiedzi tkaczy i mistrzów tkackich, bardzo pomagają one w pracy i wpływają na mniejsze zmęczenie organizmu. Kłopot jest tylko z przyzwyczajaniem się do noszenia ich, pomimo że powodują żadnego uciążliwu na uszy.

Pierwszą dostawę tłumików otrzymała tkalnica kolorowa. (k-p)

Recital piosenki

W piątek, 12 br. w sali widowiskowej Międzyszakładowego Klubu „Spółdzielca” przy Białostockiej Spółdzielni Mieszkaniowej, w ramach festiwalu Lipcowego III, odbył się recital piosenkarzy REGINY PISAREK. Karty wstępni rozprzedały się.

W piątek, 12 br. w sali widowiskowej Międzyszakładowego Klubu „Spółdzielca” przy Białostockiej Spółdzielni Mieszkaniowej, w ramach festiwalu Lipcowego III, odbył się recital piosenkarzy REGINY PISAREK. Karty wstępni rozprzedały się.

ku wypowiedziom. Są tam kaski, roduery wodne i wiele urządzeń sportowych.

Dla 320 dzieci pracowników Fast i 80 dzieci pracowników kombinatu zambrzeńskiego, zorganizowano kolonię letnią w Nurcu, w Sierżeniach i Kamionku Wielkim nad Zalewem Wilińskim. W tym roku wszystkie dzieci wypożyczone przez pracowników spędzą połowę wakacji na koloniam. Na utrzymanie kolonii letnich jak i wielu obozów wypożyczonych dla młodych pracowników, Rada Robotnicza wydatkowała znaczne sumy.

Pozdrowienia z Beskidu Śląskiego

Grupa młodzieży z III Liceum Ogólnokształcącego wędruje w lipcowe dni po Beskidzie Śląskim. Podczas wędrującej pielgrzymki odwiezają piękne zakątki, ale nie zapominają o rodzinnym miejscu. W przedmiejscu do naszej redakcji podtrzymują serdecznie pozdrawiając Białostok. (a)

STARY BIAŁYSTOK

Zaułek przy ulicy Dąbrowskiej. Rys. H. WILK

Pogony?

W ubiegły czwartek nasz Cytelnik Wiktor G., udał się do spółdzielni „Witamina” w celu załatwienia formalności związanych z doręczeniem do domu jego w butlach Zdobychony został uprzemien, lecz cała z tego akcja mimo obietnicy, że gaz zostanie dostarczony nastajnie, a już najpóźniej w sobotę — do tej pory nie dostarczył się przedstawiciel spółdzielni. (d)

Kioskowa plaga

Przy Stosie Żółtkowskiej stoi kiosk nr 24. Sprzedaje się w nim piwo, mleko i inne artykuły spożywcze pierwotnej potrzeby. To dobitny dowód na brak w tej dzielnicy sklepów. Ale sprzedaje się także piwo i wina. Oczywiście, bez kolejni. Długo się ściera nad rowem, tarasują przedkioski. Siwarają niebezpieczną dla zdrowia kolonową.

ZUKOJA

Ogródku otwórz-że się?

Ogródki katorżnicze są u nas rzadkością. Mimo to niektóre kawiarnie, tzw. „kioski” w starym „Kouienickiej”, nie wykorzystują swego szansa. Siedzą więc ludzie zadytmionymi, pomimo że mieszkaniem, imi odchodzą z „kawkietem”, podczas gdy ogródki stoi pusty. Jakże przeczmy składają się na to — nie wiadomo. Ryc może, że kawiarnia obsługująca ogródki jest na urzędzie, ale nie usprawnienia do zakładu. Wiadomo tylko, że gdy jedni siedzą przy kawiarni, jak mówi felietonista „Kultura”, że do wypróżnienia „złota”, imi podczarna i czekała na zwolnienie miejsca.

A stoliki i krzesła ogródkowe pokrywa już warstwa kurzu. (CH)

Reorganizacja?

Odbiory przesyłek pocztowych, doręczanych przez Urząd Pocztowy nr 2 w Białymstoku, skłarza się na kilkudniowe opóźnienia, z jakimi korespondencja trafia do adresatów. Dotychczasowe interwencje w tej sprawie kołowały się na wyjaśnienie, że pocztowców, że to tylko chwilowe opóźnienia, z jakimi korespondencja trafia do adresatów. Dotychczasowe interwencje w tej sprawie kołowały się na wyjaśnienie, że pocztowców, że to tylko chwilowe opóźnienia, z jakimi korespondencja trafia do adresatów.

Urlop-to nie tylko przerwa w pracy

dych pracowniczką, ZMS zorganizował obóz szkoleniowo-wypoczynkowy nad jeziorami augustowskimi w Borach. Zaproszono tam 50 pracowniczkę kombinatu zambrzeńskiego i 20 pilkary Marzura Bk. Jest tam zespół „Dienasty”, który będzie się miał pobyt uczestnikami. Na tym to obcoze Rada Robotnicza będzie ujmowała zrozumienie staję współzawodniczenia pracy z różnymi jeo formach oraz działalność

samorządu robotniczego w zakładzie pracy. Obędzie się również sesja popularyzacyjna na temat „Gazeta robotniczy Białostocki” w ruchu rewolucyjnym”. Zaobowiąza będzie oddział MOSO. Komendantem obozu jest przewodnicząca ZST ZMS — Wiesława Krawczyk. W 155 pracowniczkę Fast ZMS z rodzinami spędzą urlop w Karwicy nad jeziorami mazurskimi i Puszczy Pińskiej, zw. Wielką Jeziorówką. (a)

Wspólne działanie Rady Zakładowej, Rady Robotniczej, Komitetu Zakładowego PZPR i Zarządu Zakładowego ZMS, wypłynęło na rozwiązanie zapewnienia wypoczynku. Mianowicie Akia 30. zabo-