



H. Wilson u Podgórnego

MOSKWA (PAP) — Agencja TASS podaje, że premier rządu brytyjskiego H. Wilson złożył w środę wizytę przewodniczącemu Prezydium Rady Najwyższej ZSRR N. Podgórnemu i przeprowadził z nim rozmowę.

Następnie premier H. Wilson wydal w ambasadzie W. Brytanii obiad, na którym ze strony radzieckiej obecni byli: przewodniczący Rady Ministrów ZSRR A. Kosygin oraz K. Mazarow, D. Polanski i inni przywódcy.

Proletariatus wszystkich krajów, łączcie się!

NAKLAD 168.319

Gazeta

BIĄKOSTOCKA

ORGAN KW. POLSKIEJ ZWIECZONOCNEJ PARTII ROBOTNICZEJ

Nr 21 (5120) Czwartek, 25. I. 1968 r. Cena 50 gr

26-28 bm. w Białymstoku

III Krajowy Zjazd Polskiego Towarzystwa Diagnostyki Laboratoryjnej

LABORATORIUM NAD ZJAZDEM OBJĄM MINISTRE ZDROWIA I OPIEKI SPOŁECZNEJ — DR JERZY SZTACHELSKI z 600 UCZESTNIKÓW OBRAD — 59 REFERATÓW NAUKOWYCH — LICZNI GOŚCIE ZAGRANICZNI

Z Nigerii

PARYZ (PAP) — Wojska federalnego rządu nigerijskiego zajęły miasto Amadim-Olo na południe od Nruki i Akama-Owe na wschód od Enugu. Oznacza to odbicie secesjonistów białofrąskich w kierunku miast w kierunku miasto Onitsha. Komunikat ogłoszony w Lagosie informuje o zdobyciu znacznej ilości broni i amunicji, w tym wyrzutni rakietowych.

23 bm. przybyła do stolicy Japonii delegacja KC PZPR, na której czele stoi członek Biura Politycznego, sekretarz KC Zenon Kliszko. NA ZDJĘCIU: Zenon Kliszko witaany na lotnisku w Tokio przez Sotomi Hakamada — członka Prezydium Japońskiej Partii Komunistycznej.

27 bm. Plenum CRZZ

WARSZAWA (PAP) — 27 bm. odbędzie się IV plenum plenarnej CRZZ, poświęcone zadaniom związków zawodowych i samorządu robotniczego w dziedzinie szkolenia

Zakończenie obrad Sejmu

Izba uchwaliła wczoraj ustawy:

- o scalaniu i wymianie gruntów — o przymusowym wykupie nieruchomości wchodzących w skład gospodarstw rolnych
- o rentach i innych świadczeniach dla rolników przekazyjących nieruchomości rolne na własność państwa

Przemówienie pośta J. Tejchmy

WARSZAWA (PAP) — W środę, w godzinach porannych Sejm przystąpił do debaty nad zreferowanymi w dniu poprzednim przez posła Józefa Tejchmę (PZPR) projektami ustaw o scalaniu i wymianie gruntów; przymusowym wykupie nieruchomości wchodzących w skład gospodarstw rolnych; rentach i innych świadczeniach dla rolników przekazyjących nieruchomości rolne na własność państwa. (Skrót przemówienia J. Tejchmy podajemy na str. 2).

W imieniu Klubu Poselskiego PZPR głos zabral pos. STEFAN GODLEWSKI (PZPR).

etapów komasacji do 5 miesięcy. Przechodząc do projektowanej ustawy o przymusowym wykupie nieruchomości rolnych gospodarstw, które wskutek zaniedbania właścicieli osiągnęły niski poziom produkcji, pos. Godlewski powiedział, że spotka się ona z powszechną

ciąg dalszy na str. 2

Ofensywa sił patriotycznych

Wietnamu południowego

Partyzanci wzięli miasto Khe Sanh

PARYZ (PAP) — Jak dowiaduje się sągónski korespondent AFP ze źródeł amerykańskich, samoloty USA kontynuują naloty terrorystyczne na DRW. Z powodu zły warunków atmosferycznych lotnictwo amerykańskie używa do bombardowania urządzeń radarowych. Dowódca amerykańskiej floty wojennej w bazie morskiej Khe Sanh zakomunikował oficjalnie w środę 24 m. rano, że oddziały partyzanckie zajęły leżące niedaleko tej bazy miasto Khe Sanh. Baza znajduje się w odległości 4 km od miasta.

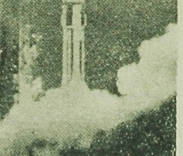
partyzanci zestrzelili także lataj jeden z wielkich śmigłowców amerykańskich. Dowództwo amerykańskie w bazie Khe Sanh obawia się dalszych ataków sił partyzanckich. W prowincji Dinh Leżące na wybrzeżu w środkowej części Wietnamu południowego toczyła się we wtorek całonocna bitwa między oddziałami amerykańskiej kawalerii powietrznej a jednostkami bojową sił narodowych wywołanych. Po obu stronach były znaczne straty w ludziach. Zginęło m. in. 4 Amerykanów a 10 zostało ciężko rannych.

Nie pomaga interwencja lotnictwa amerykańskiego w tym wielkich bombowców strategicznych, 8-silnikowych „B-52”. W ostatnich dniach siły narodowe wolonczence zestrzeliły w tym rejonie 3 amerykańskie myśliwce bombardujące typu „A-4 Skyhawk”. Z broni maszynowej

partyzanci zestrzelili także lataj jeden z wielkich śmigłowców amerykańskich. Dowództwo amerykańskie w bazie Khe Sanh obawia się dalszych ataków sił partyzanckich. W prowincji Dinh Leżące na wybrzeżu w środkowej części Wietnamu południowego toczyła się we wtorek całonocna bitwa między oddziałami amerykańskiej kawalerii powietrznej a jednostkami bojową sił narodowych wywołanych. Po obu stronach były znaczne straty w ludziach. Zginęło m. in. 4 Amerykanów a 10 zostało ciężko rannych.

8 Amerykanów uzyskało azyl w Szwecji

STOKHOLM (PAP) — Szwedzka komisja do spraw cudzoziemców uchyliła we wtorek azyl polityczny dwóm młodym Amerykanom, którzy opuścili steryl armii USA, nie chcąc walczyć na froncie Wietnamu. W ten sposób liczba byłych żołnierzy amerykańskich korzystających z azylu w Szwecji wzrosła do ośmiu. Wspomniana komisja rozpatrzyła osiem następnych prób.



Wymiana jeńców ZRA — Izrael

LONDYN (PAP) — Według informacji Reutersa, w Tel-Awiewie zakomunikowano wczoraj oficjalnie, że we wtorek 23 bm. doprowadzono do końca wymianę jeńców wojennych między Izraelem a ZRA.

22 bm. w godzinach wieczornych wystrzelono z Przyładka Kennedy'ego 16-tonnowy pocisk komunistyczny bez zolony. Jest to następny eksperyment prowadzony, w związku z przygotowaniami do wyłączenia człowieka na Księżyca. NA ZDJĘCIU: moment wystrzelenia rakiety.

Marynarze KRL-D zatrzymali siatek zwiadowczy USA

PHENIAN (PAP) — Z Korei donoszą, że wojska amerykańskie i oddziały marionetkowego reżimu seuleskiego dopuszczają się ostatnio licznych zbrojnych prowokacji przeciwko wojskom Koreańskiej Republiki Ludowo-Demokratycznej zarówno na lądzie jak i na morzu.

W dniu 22 stycznia br. znowicki siatek marynarki wojennej USA przedostał się na wody w pobliżu portu Wonsan w KRL-D. Ten statek imperialistycznych agresorów USA został wra z całą załogą, zatrzyman przez jednostki marynarki wojennej KRL-D.

czonych proceduralnie scalen skrócono przeciętny czasokres wszystkich



23 bm. rozpoczęło się kolejne plenarne posiedzenie Sejmu. NA ZDJĘCIU: E. Ochab, S. Kulczyński i M. Klimaszewski w ławie Rady Państwa. CAF — Szperko

Poszukiwania bomb wodorowych na Grenlandii

WASZYNGTON (PAP) — Amarykański Department Obrony zachowują ściśle milczenie na temat katastrofy samolotu USA, który z czterema bombami wodorowymi runął na Grenlandii w pobliżu bazy wojskowej Thule.

Do bazy tej skierowano już trzech ekspertów amerykańskich, w środę miał przybyć tam 5-osobowy zespół specjalistów dunkskich. Fachowcy nie ukrywają, że odnalezienie niebezpiecznego ładunku będzie sprawą skomplikowaną i może pochłoniąć nawet kilka lat.

Delegacja TPR-P opuściła Polskę

WARSZAWA (PAP) — W czasie tygodniowego pobytu w naszym kraju delegacja TPR-P przewodniczący ZC TPR-P, przewodniczący Rady Związku Robotniczego ZSRB Iwan Spiridonow i sekretarz odpowiedzialny ZC TPR-P Eugeniusz Szylo.

W miarę upływu czasu — stwierdzają eksperci — zwiększać się będzie niebezpieczeństwo przedostania materiałów radioaktywnych wód opływających Grenlandii. Korpus bomb będzie narazone na korozję, a ponadto nie wiadomo jeszcze, czy nie zostały one uszkodzone. Wynika amerykańska prasa, że wydosłanie się materiałów radioaktywnych na zewnątrz stanowić będzie groźbę nie tylko dla ludności Grenlandii i Kanady, ale znacznie szerszy obszar.

„New York Times” pisze, powołując się na dane Pentagonu, że katastrofa w rejonie Thule Just 13 od 1958 roku wypadkiem zrobiła się bombowców amerykańskich z bronią jądrową na pokładzie lub też „zgniebnieniem” tego niebezpiecznego ładunku. Jak wiadomo, bombowce „B-52” stale krążą wokół globu ziemskiego.

Na tematy Dnia

Szansa budowlanych

Jak już informowaliśmy, kilkadziesiąt dni temu odbyła się wojewódzka narada aktywów budowlanego. Ocenił na niej wyniki ostatnich dwunastu miesięcy i omówił ważne zadania, o wykonaniu których uzależniona będzie pełna realizacja tegorocznego planu finansowego. Na zakończenie spotkania życzą sobie wzajemnie, żeby następna doroczna narada odbyła się w atmosferze wypracowanego sukcesu.

I oóż wydaje się, że po raz pierwszy w tym roku zastąpiła w naszym budownictwie szansa „wygrania” każdej złotówki inwestycyjnej. Plany rzeczowe w postaci planowanych obiektywów od dawna są wykonywane, aczkolwiek w niektórych przedsiębiorstwach w ostatnich dniach grudnia. Gorzej jest z „zrobieniem” planowanych złołówek zwłaszcza na obiektach kontynuowanych mimo stałego postępu, systematycznego, co do czasu, zwiększenia tempa wzrostu produkcji. Również w ubiegłym roku zalogi nasze do

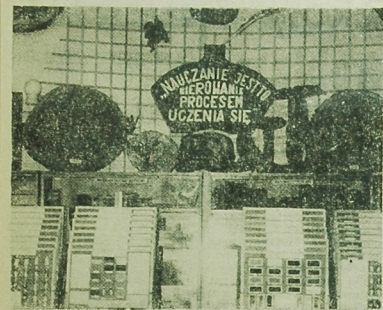
ciąg dalszy na str. 2

Oredzie Johnsona do Kongresu

WASZYNGTON (PAP) — We wtorek prezydent USA, Johnson, przesłał do Kongresu oredzie poświęcone problemom bezrobocia i oszczędności. W oredziu Johnsony zwraca się do straż wyrażających się sumą 5 mld dolarów.

POGODA

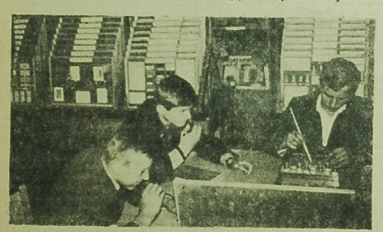
Dziś — w ciągu dnia zachmurzenie duże i okazyjne opady deszczu. Nocą większe poranna. Temperatura od 0 st. rano do 6 wieczorem. Minimalna nocą ok. — 8 st. WIKO — dalszy spadek temperatury.



Zestawy tablic i okazy drewna w pracowni materiałoznawstwa i technologii przemysłu drzewnego w Technikum Przemysłowo - Pedagogicznym w Łomży.

Twórcze hobby

Kto odwiedza Technikum Przemysłowo - Pedagogiczne w Łomży z pewnością nie pominieli możliwości obejrzenia pracowni materiałoznawstwa i technologii przemysłu drzewnego, której twórcą jest mgr inż. Czesław Rowiński, nauczyciel tej szkoły.



Właściwe dobrany zestaw pomocy naukowych czyni lekcje bardziej interesującą.

Taka pracownia niełatwo spotkać nawet w najlepiej wyposażonych, nowoczesnych szkołach. Można nawet śmiało powiedzieć, że jest jedyną tego typu w kraju. Powstała przed pięciu laty i aktualnie jest urządzona już w 80-90 proc. Służby wydawniczej przywróciła do życia wszystkie materiały, które w przeszłości zostały wyrzucone. Jej wyposażenie odpowiada wymogom współczesnej dydaktyki. Jako że podstawą nauczania jest przede wszystkim samodzielna i aktywna praca uczniów, wyniki stały się porażające. Właściwie to, ułatwia przyswajanie nowego materiału, zapewnia

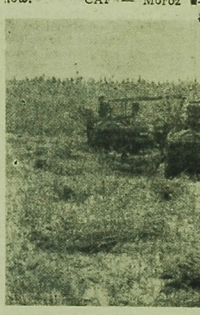
teresuujących okazów, także z gatunków egzotycznych. Uczniowie na lekcji mają do dyspozycji zestawy tablic taganicyznych i krajoznawczych. Każda tablica określa cechy zewnętrzne, zastosowanie wady drewna. Ciężkawe i pomysłane są tzw. atlasy gatunków drewna. Każde takie pudełko - atlas zawiera ponad 50 próbek różnych gatunków drewna i stanowi indywidualną pomoc naukową ucznia, którą może wyposażyć do domu.

Największą trudność sprawiło przygotowanie pomocy naukowych z materiałów pomocniczych w przeszłości drzewnym takim jak plastiki, metal, materiały ceramiczne, obliczone i wykańczone jak rozpuszczalniki, barwniki, itp. Ale i te klopoty przezwyciężono we własnym zakresie. Materiały płonne w jednolitych butelkach po antybiotykach zostały umieszczone na specjalnych Zaprojektowano, opracowano i wykonano ten pomysł zbiera inżynierowi Rowińskiemu i jego uczniom wiele godzin. Ale słuszenie przyjęła zasada wychowawcza przez pracę w pełni zdaje się czeszm.

A jakie są wyniki tych zaciętych w szeroka skale wyświłków? Tylko jeden przykład, chyba wymowny: w klasie I na okres był tylko jedna ocena dostateczna - reszta - to dobre i bardzo dobre. (fot)

Złoto z bagna

Na zamierzonych bagnach trawą zbioru trzcin, cenny materiał, który jest wykorzystywany do wyprodukowania budowlanych.



NA ZDZIECIE: źnina trzciny na Zalewie Wiślany w Bromborku, przeznaczona do wyprodukowania budowlanych.

Rozmawiamy z CZYTELNIKAMI

Gdy tylko nadjeżdża zima, natychmiast otrzymujemy sporo listów o niedogrzanych mieszkaniach. Oczwiednio o tych mieszkaniach, w których znajduje się centralne ogrzewanie. Instytucje odpowiedzialne za to, że kaloryfery nie dają tyle ciepła, ile trzeba, obiecują senną poprawę, ale przeważnie wszystko kończy się na obietnicach.

Historia powtarza się także w tym roku: zimno w mieszkaniach jest - tematem dużej listy listów napływających codziennie do naszej redakcji. Dziś chcemy im poświęcić więcej miejsca z powodu wydania precdensowego orzeczenia przez Sąd Najwyższy. Niestety, ale sprawa niedogrzanych mieszkań musiał zająć się najwyższy organ wymiaru sprawiedliwości.

z administracji nikt nie sprawdził temperatury w lokalu, w którym wykonano remont.

Podobne listy mogliśmy cytować dalej, ale nas interesuje w tej chwili inny problem, a mianowicie, czy lokatorzy mogą obciążać czynsz w pełnej wysokości skoro administracja budynków mieszkalnych nie wywiązuje się ze swoich zobowiązań? Władysław Bogdanowicz pyta wprost: „...w jaki sposób ADM zwróci mi nadpłatę za centralne ogrzewanie?”

Małgorzata Wzrosek, której list

DWIE SZKOŁY — jeden problem

Jeden powiat, dwie wsie, dwie szkoły. Gdyby odległość między oboma wsiami mierzyć nie kilometrami, ale stosunkiem ich mieszkańców do szkoły i nauczycieli oraz do problemów kształcenia i wychowania dzieci, byłoby ogromnie daleko od jednej wsi do drugiej. W ostatnie wice Czarzajew i Moczydła - Pszczółki - o nich to bowiem mowa - leżą blisko siebie, obis w powiecie siemiatyckim. Dzieli je niewiele kilometrów, dobry kół przebiegający odległość galopem bez odprzynku i jeszcze niejedną furę zwrótu wzdłuż potoku pod szkołą budowaną w czynie społecznym.

dowąd między sobą pomocy porozumienia i poparcia. W celu osiągnięcia jak najlepszych rezultatów wychowawczych. Czy zawsze rozumieją? Trochę ten problem w terenie - zresztą, za namową naszych Czytelników, którzy w licznych listach do redakcji domagają się pisania o sprawach wychowawczych i problemach szkoły. W terenie - czyli tym razem w Wydziale Oświaty Prezydium PRN w Siemiatyczach - mówią nam: pojeźdźcie, zobaczcie. Różnie bywa: tu źle, a tu dobrze...

W CZARTAJEWIE

Jedynym. Najpierw trafiamy do Czarzajewa. Szkoły nie musimy tu szukać. Budynek, aczkolwiek drewniany, wyróżnia się swoim wyglądem wśród innych. Z góry wiadomo, tuż za murami szkoły, Zagospodarowane o porządek, ogrodzony plac, ładny porządek. Tuż obok starej drewnianej szkoły - świeży mury nowego budynku. Kierownik Bogusław Talarczyk nie znajduje dość słów, by w pełni wyrazić zyczliwość i ofiarności z jaką rodzice podchodzą do potrzeb i problemów szkoły. Same superlaty wy, same pochwały...

Potrzebny był szkole telewizor - opowiada kierownik - przeprowadzono składek i telewizor zakupiono. Przy tym nie było jaki, bo szerokoekranowy, niemiecki „Rekord 2”. Nie było przy szkole boiska - odkrytych wśród rodziców i dzieci czin społeczny i boisko powstało. Nie było pracowni zajęć praktycznych - Komitet rodzicielski skłonił, rozzerzał się

ciąg dalszy na str. 4

W ub. roku 107 tys. osób skorzystało z usług „GROMADY”

Białostocki wojewódzki oddział Ogólnokrajowej Spółdzielni Turystycznej „Gromada” podsumował osiągnięcia w działalności za rok 1967. Stała się ona usług „Gromady” skorzystało 106,744 mieszkańców Białostocka, więcej niż w roku 1966. Ponadto spółdzielnia zorganizowała około 10 tys. turystów, przybyłych z innych województw.

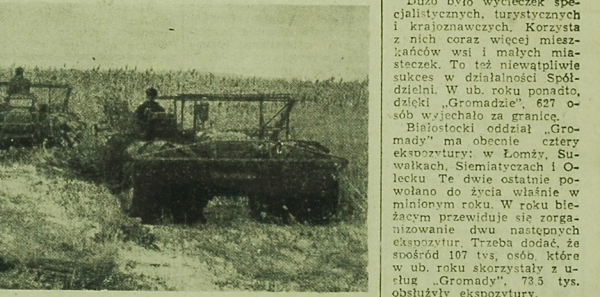
Białostocka „Gromada” ma szczególne osiągnięcia w organizowaniu wycieczek do teatrów, na występy różnego rodzaju zespołów krajowych i zagranicznych. Prawie 62,5 tys. osób skorzystało z specjalnych usług.

Dużo było wycieczek specjalistycznych, turystycznych i krajoznawczych. Korzysta z nich coraz więcej mieszkańców. To też niewątpliwie sukces w działalności Spółdzielni. W ub. roku ponadto, dzięki „Gromadzie”, 627 osób wjechało za granicę.

Białostocki oddział „Gromady” ma obecnie cztery ekspozyтуры: w Łomży, Suwałkach, Siemiatyczach i Olsztynie. Te dwie ostatnie powołano do życia właśnie w minionym roku. W roku bieżącym przewiduje się zorganizowanie dwunastopięciu ekspozytur. Trzeba będzie srodków 107 tys. osób, które w ub. roku skorzystały z usług „Gromady”. 735 tys. obywateli ekspozytur.

Warto jeszcze przypomnieć, że Białostocka „Gromada” za I półrocze 1967 otrzymała propozycję - symbol zwycięstwa we współzawodnictwie krajowym. Zyczymy - aby i II półrocze dało również pożyteczne efekty. (a)

Wędkarze współzawodniczą Od 1962 roku wędkarskie kółka Białostockie współzawodniczą między sobą. Liczą się czyny społeczne, zwalczanie kłusownictwa, organizowanie imprez sportowych, propagowanie polnego sportu wędkarskiego, także prace organizacyjne i gospodarcze. W ub. roku trwało również współzawodnictwo. Pomocno o to polegania pracy kół Polskiego Związku Wędkarskiego, zaliczonych poprzednio do słabszych. Podsumowanie współzawodnictwa za rok ub. wykazało, że I miejsce zdobyło kółko PZW w Szczuczynie, II - w Augustowie, III - w Łapach, IV - w Białymstoku. Zdobycy trzech pierwszych miejsc otrzymały nagrody na zakup sprzętu sportowego. Wszystkim kolom podziękowano za pracę w roku 1967. (a)



Gdy w mieszkaniu zimno...

z całym zimnem. Podobnej listy otrzymaliśmy od mieszkańców bloku nr 46A w sokólskim „Osiedlu Lokatorym”. Na zebraniu lokatorów przedstawiciele miejscowej władzy obiecali naprawienie ogrzewania.

Niestety, na obietnicach zakończył się skończył. W mieszkaniu zamieszkanym przez Władysława Bogdanowicza (Białystok, ul. Akademicka 10) podługich i natrętnych staranach dokonano naprawy centralnego ogrzewania. Ale i tak to była naprawa! W mieszkaniu nadal jest zimno, daleko było. Idzie jeszcze dalej: „Proszę o uregulowanie sprawy ogrzewania mojego mieszkania, w przeciwnym wypadku wniosek pozw do sądu o zwrot wpłaconych na łączności za ogrzewanie mieszkania, z którego (ogrzewania) w zasadzie nie korzystam”. Powstałe w związku z tym pytanie - czy ma ona szansę wygrania procesu z ADM? Tak, ma. Właśnie niedawno Sąd Najwyższy wydał precedensowe orzeczenie, którego intencją jest obrona praw lokatorów. Lokatorzy Zarów w woj. zielonogórskim podala

do sądu miejscową ADM, którą zobowiązała się o naprawę centralnego ogrzewania w jej mieszkaniu. Leonard P. domagała się zwrotu nadpłaty nie tylko za miesiąc zimowy, ale za cały rok.

Sąd Wojewódzki w Zielonej Górze przychylił Sądowi Najwyższemu do rozstrzygnięcia następującego zagadnienie prawne: „...w jakiej części nalemca lokalu mieszkalnego zwolniony jest od opłaty za centralne ogrzewanie, jeśli w senie ograniczonym temperaturą w mieszkaniu nie sięga 18 stopni C i to z przyczyn nie-

zależnych od nalemcy?”. Sąd Najwyższy w wydanym w tej sprawie orzeczeniu między innymi stwierdził: „Częściowe zmniejszenie należności za centralne ogrzewanie będzie usprawiedliwione w razie ustalenia, że stopień ogrzania lokalu jest wprawdzie niedostateczny wskazuje na zmniejszona użyteczność centralnego ogrzewania, lecz nie czyni go całkowicie bezużytecznym. W razie zaś tak słabego ogrzania lokalu, że można je uznać za całkiem bezużyteczne, nalemcy przysługuje prawo

DOKĄD dziś idziemy?

W BIAŁYMSTOKU
TEATR
 Teatr im. A. Węglika — „Tragedia optymistyczna”, godz. 19.
KINA
 „Pako” — „Galla”, prod. franc. (od lat 18), godz. 15.30, 17.45 i 20.15.
 „Kopciuszka” — „Kopciuszka w podróży”, prod. franc. (od lat 10), godz. 15.30, 17.45 i 20.
 „Srebra” — „Pełnan Tulipan”, prod. franc. (od lat 14), dod. „Rok myśliwego” na tropach wielkich drapieżników”, godz. 19.30, 15.30, 17.45 i 20.
 „7794” — „Ścieżka nad wzrosty”

orzech”, prod. polsk. (panor. (od lat 16), godz. 16, 18 i 20.
 Kino Teatr Zw. Zaw. — „Leczenie. Kino MO — „Lwiedziona i porażona”, prod. włosk. (od lat 18), godz. 17 i 19.15.
 „Spiekanki” — „Dyskusyjny Klub Młodych”, „Towarzystwo broń”, prod. franc. (od lat 15).
 „Roma” — „Krokiobank”, prod. franc. (od lat 15).
 „Koleżanka” — „Koleżanka”, „Samoty teatralne”, prod. USA, panor. (od lat 10), godz. 17.
MUZEUM
 Muzeum Ruchu Rewolucyjnego ul. Kilińskiego 6, czynna w godz. 11–17. Wystawa stała: „Dzieje Białostockiego ruchu rewolucyjnego”. Wystawa czasowa: Wystawa kompozycji Wojciecha Śladka.

OLIMPIADA z GRENABLE
 od 5–18 lutego transmisja telewizyjna

Kluby
 Klub „Śledziak”, ul. Wesolowa, sklep 1, Dom Pracy — czynny (z wyjątkiem Piłkarski) w godz. 10–22.
 Klub Międzyrodowy Prasy i Książki „Recha” czynny w godz. 10–22.

W razie WYPADKU

Wojewódzka Stacja Pogotowia Ratunkowego i Bstra czynna w godz. 24 godzin, adres: ul. Łódzka 12-22.
 Informacja pogotowia 12-22.
 Stacja Pogotowia Stomatologicznego czynna w godz. 10–17.
 Pogotowie MŁ — tel. 97.
 Szpital Polowy — tel. 98.
 Apteka nr 2, ul. Wesolowa 45, tel. 2-5124.
 Apteka nr 3, ul. Lipowa 43, tel. 22161.



TELEWIZOR

możesz nabyć na bardzo dogodnych raty w sklepach ZURT i innych

Alpa	14 c 250 zł
Lazury	17 c 270 zł
Tosca	17 c 270 zł
Flord	17 c 270 zł
Atol	19 c 300 zł
Amethyst	19 c 300 zł
Topaz	21 c 420 zł
Opal	23 c 440 zł
Topaz	23 c 440 zł

Hość rat 24 do 30, Kredytu udziel. ORS. 208-0

PP TOTALIZATOR SPORTOWY SZCZĘŚLIWCOM Z ZAKŁADÓW 21. I. 1968 r. WYPŁACA

Totolizator ofiarokazi	FOTO LOTKI
6 trafila	— 21
3 (2 604)	1 000 000 zł
5	9 979 zł
4	284 zł
3	18 zł
	1 301 zł

KOMUNIKATY

Białostocka Spółdzielnia Mieszkanlowa ogłasza przetarg na sprzedaż pod robizkę:
 1) budynek mieszkalny, drewniany, łączny z gospodarczym, przy ul. Wesolaj 27 — cena wywoławcza 10,600 zł;
 2) budynek mieszkalny, drewniany, łączny z gospodarczym, przy ul. Małej 12 — cena wywoławcza 16,300 zł.

Ogłoszenie składać w zakładach kopertach w biurze BSM przy ul. Manifestu Lipowego 11/1 do dnia 5. II. 68 r. do godz. 9. Wadium w wysokości 10 proc. oferowanej ceny należy wpłacać do kasy spółdzielni. Otwarcie ofert nastąpi w dniu 5. II. 1968 r. o godz. 10 w biurze BSM.

Zastręga się prawo wyboru oferenta oraz unieważnienia przetargu bez podania przyczyn. k 124-1

Białostockie Przedsiębiorstwo Instalacji Sanitarnych w Białymstoku zatrudni od zaraz SPAWACZY spawania gazowego i elektrycznego, posiadających uprawnienia, na terenie wszystkich miast powiatowych i m. Białegostoku.

Warunki płacy i pracy do omówienia w przedsiębiorstwie przy ul. Dzierżyńskiego nr 18, pokój 104. Zadzania się, że jest możliwość wysoki zarobek. k 237-0

Gminna Spółdzielnia „Samopomoc Chlopska” w Olecku zatrudni od zaraz FRZYJERA damsko-męskiego do zakładu fryzjerskiego w Cieluchach.

Wymagane jest świadectwo czeladnicze, warunki pracy i płacy do uzgodnienia w biurze GS Olecko. k 129-0

KURSY amatorskie samochodowo-motocyklowe przeprowadza w każdej miejscowości na zgłoszenia osób zainteresowanych Ośrodek Szkolenia PZM.

Zgłoszenia nadsyłać należy pod adresem PZM Białystok, ul. Waryńskiego 24. k 123-0

KUPON konkursowy

Dyrekcji, Radzie Zakładowej, Radzie Robotniczej, współpracownikom z BPS w Białymstoku, kolegom, sąsiadom i wszystkim, którzy bialu udział w pogrzebie

Henryka Skarbińskiego
 serdeczne podziękowania składają

zona i rodzina k 108-1

Dziękuję Ci kierowco!

Dziękuję Ci kierowco!

Zapisał pięć gwiazdek czarny podziękowań, za odprawienie w nagrodę, Stasielec, Węgiełka 1071. k 125-0

Sprzedam Koni i wóz. Białystok, Hetmanska 33. k 151-1

Przejmę na mieszkanie dziesięć pracujące. Białystok, Jagodowa 104. k 161-1

Sprzedam taksówkę zaparkowaną, ską „Chajki”, w Białymstoku, Hetmanska 60. k 161-1

Potrzebna pomoc do drzewa. Białystok, Hetmanska 19 m. 4. Zgłoszenia do godz. 15. k 161-1

RADIO & TV

PROGRAM I
 Wiedomości 5.00, 6.00, 7.00, 8.00, 12.00, 15.00, 17.55, 20.00, 23.00, 24.00, 3.00, 4.00, 25.55, Program dnia 6.30, 6.40, 6.50, 7.05, 7.15, 7.30, 7.45, 7.55, 8.05, 8.15, 8.25, 8.35, 8.45, 8.55, 9.05, 9.15, 9.25, 9.35, 9.45, 9.55, 10.05, 10.15, 10.25, 10.35, 10.45, 10.55, 11.05, 11.15, 11.25, 11.35, 11.45, 11.55, 12.05, 12.15, 12.25, 12.35, 12.45, 12.55, 13.05, 13.15, 13.25, 13.35, 13.45, 13.55, 14.05, 14.15, 14.25, 14.35, 14.45, 14.55, 15.05, 15.15, 15.25, 15.35, 15.45, 15.55, 16.05, 16.15, 16.25, 16.35, 16.45, 16.55, 17.05, 17.15, 17.25, 17.35, 17.45, 17.55, 18.05, 18.15, 18.25, 18.35, 18.45, 18.55, 19.05, 19.15, 19.25, 19.35, 19.45, 19.55, 20.05, 20.15, 20.25, 20.35, 20.45, 20.55, 21.05, 21.15, 21.25, 21.35, 21.45, 21.55, 22.05, 22.15, 22.25, 22.35, 22.45, 22.55, 23.05, 23.15, 23.25, 23.35, 23.45, 23.55, 24.05, 24.15, 24.25, 24.35, 24.45, 24.55, 25.05, 25.15, 25.25, 25.35, 25.45, 25.55, 26.05, 26.15, 26.25, 26.35, 26.45, 26.55, 27.05, 27.15, 27.25, 27.35, 27.45, 27.55, 28.05, 28.15, 28.25, 28.35, 28.45, 28.55, 29.05, 29.15, 29.25, 29.35, 29.45, 29.55, 30.05, 30.15, 30.25, 30.35, 30.45, 30.55, 31.05, 31.15, 31.25, 31.35, 31.45, 31.55, 32.05, 32.15, 32.25, 32.35, 32.45, 32.55, 33.05, 33.15, 33.25, 33.35, 33.45, 33.55, 34.05, 34.15, 34.25, 34.35, 34.45, 34.55, 35.05, 35.15, 35.25, 35.35, 35.45, 35.55, 36.05, 36.15, 36.25, 36.35, 36.45, 36.55, 37.05, 37.15, 37.25, 37.35, 37.45, 37.55, 38.05, 38.15, 38.25, 38.35, 38.45, 38.55, 39.05, 39.15, 39.25, 39.35, 39.45, 39.55, 40.05, 40.15, 40.25, 40.35, 40.45, 40.55, 41.05, 41.15, 41.25, 41.35, 41.45, 41.55, 42.05, 42.15, 42.25, 42.35, 42.45, 42.55, 43.05, 43.15, 43.25, 43.35, 43.45, 43.55, 44.05, 44.15, 44.25, 44.35, 44.45, 44.55, 45.05, 45.15, 45.25, 45.35, 45.45, 45.55, 46.05, 46.15, 46.25, 46.35, 46.45, 46.55, 47.05, 47.15, 47.25, 47.35, 47.45, 47.55, 48.05, 48.15, 48.25, 48.35, 48.45, 48.55, 49.05, 49.15, 49.25, 49.35, 49.45, 49.55, 50.05, 50.15, 50.25, 50.35, 50.45, 50.55, 51.05, 51.15, 51.25, 51.35, 51.45, 51.55, 52.05, 52.15, 52.25, 52.35, 52.45, 52.55, 53.05, 53.15, 53.25, 53.35, 53.45, 53.55, 54.05, 54.15, 54.25, 54.35, 54.45, 54.55, 55.05, 55.15, 55.25, 55.35, 55.45, 55.55, 56.05, 56.15, 56.25, 56.35, 56.45, 56.55, 57.05, 57.15, 57.25, 57.35, 57.45, 57.55, 58.05, 58.15, 58.25, 58.35, 58.45, 58.55, 59.05, 59.15, 59.25, 59.35, 59.45, 59.55, 60.05, 60.15, 60.25, 60.35, 60.45, 60.55, 61.05, 61.15, 61.25, 61.35, 61.45, 61.55, 62.05, 62.15, 62.25, 62.35, 62.45, 62.55, 63.05, 63.15, 63.25, 63.35, 63.45, 63.55, 64.05, 64.15, 64.25, 64.35, 64.45, 64.55, 65.05, 65.15, 65.25, 65.35, 65.45, 65.55, 66.05, 66.15, 66.25, 66.35, 66.45, 66.55, 67.05, 67.15, 67.25, 67.35, 67.45, 67.55, 68.05, 68.15, 68.25, 68.35, 68.45, 68.55, 69.05, 69.15, 69.25, 69.35, 69.45, 69.55, 70.05, 70.15, 70.25, 70.35, 70.45, 70.55, 71.05, 71.15, 71.25, 71.35, 71.45, 71.55, 72.05, 72.15, 72.25, 72.35, 72.45, 72.55, 73.05, 73.15, 73.25, 73.35, 73.45, 73.55, 74.05, 74.15, 74.25, 74.35, 74.45, 74.55, 75.05, 75.15, 75.25, 75.35, 75.45, 75.55, 76.05, 76.15, 76.25, 76.35, 76.45, 76.55, 77.05, 77.15, 77.25, 77.35, 77.45, 77.55, 78.05, 78.15, 78.25, 78.35, 78.45, 78.55, 79.05, 79.15, 79.25, 79.35, 79.45, 79.55, 80.05, 80.15, 80.25, 80.35, 80.45, 80.55, 81.05, 81.15, 81.25, 81.35, 81.45, 81.55, 82.05, 82.15, 82.25, 82.35, 82.45, 82.55, 83.05, 83.15, 83.25, 83.35, 83.45, 83.55, 84.05, 84.15, 84.25, 84.35, 84.45, 84.55, 85.05, 85.15, 85.25, 85.35, 85.45, 85.55, 86.05, 86.15, 86.25, 86.35, 86.45, 86.55, 87.05, 87.15, 87.25, 87.35, 87.45, 87.55, 88.05, 88.15, 88.25, 88.35, 88.45, 88.55, 89.05, 89.15, 89.25, 89.35, 89.45, 89.55, 90.05, 90.15, 90.25, 90.35, 90.45, 90.55, 91.05, 91.15, 91.25, 91.35, 91.45, 91.55, 92.05, 92.15, 92.25, 92.35, 92.45, 92.55, 93.05, 93.15, 93.25, 93.35, 93.45, 93.55, 94.05, 94.15, 94.25, 94.35, 94.45, 94.55, 95.05, 95.15, 95.25, 95.35, 95.45, 95.55, 96.05, 96.15, 96.25, 96.35, 96.45, 96.55, 97.05, 97.15, 97.25, 97.35, 97.45, 97.55, 98.05, 98.15, 98.25, 98.35, 98.45, 98.55, 99.05, 99.15, 99.25, 99.35, 99.45, 99.55, 100.05, 100.15, 100.25, 100.35, 100.45, 100.55, 101.05, 101.15, 101.25, 101.35, 101.45, 101.55, 102.05, 102.15, 102.25, 102.35, 102.45, 102.55, 103.05, 103.15, 103.25, 103.35, 103.45, 103.55, 104.05, 104.15, 104.25, 104.35, 104.45, 104.55, 105.05, 105.15, 105.25, 105.35, 105.45, 105.55, 106.05, 106.15, 106.25, 106.35, 106.45, 106.55, 107.05, 107.15, 107.25, 107.35, 107.45, 107.55, 108.05, 108.15, 108.25, 108.35, 108.45, 108.55, 109.05, 109.15, 109.25, 109.35, 109.45, 109.55, 110.05, 110.15, 110.25, 110.35, 110.45, 110.55, 111.05, 111.15, 111.25, 111.35, 111.45, 111.55, 112.05, 112.15, 112.25, 112.35, 112.45, 112.55, 113.05, 113.15, 113.25, 113.35, 113.45, 113.55, 114.05, 114.15, 114.25, 114.35, 114.45, 114.55, 115.05, 115.15, 115.25, 115.35, 115.45, 115.55, 116.05, 116.15, 116.25, 116.35, 116.45, 116.55, 117.05, 117.15, 117.25, 117.35, 117.45, 117.55, 118.05, 118.15, 118.25, 118.35, 118.45, 118.55, 119.05, 119.15, 119.25, 119.35, 119.45, 119.55, 120.05, 120.15, 120.25, 120.35, 120.45, 120.55, 121.05, 121.15, 121.25, 121.35, 121.45, 121.55, 122.05, 122.15, 122.25, 122.35, 122.45, 122.55, 123.05, 123.15, 123.25, 123.35, 123.45, 123.55, 124.05, 124.15, 124.25, 124.35, 124.45, 124.55, 125.05, 125.15, 125.25, 125.35, 125.45, 125.55, 126.05, 126.15, 126.25, 126.35, 126.45, 126.55, 127.05, 127.15, 127.25, 127.35, 127.45, 127.55, 128.05, 128.15, 128.25, 128.35, 128.45, 128.55, 129.05, 129.15, 129.25, 129.35, 129.45, 129.55, 130.05, 130.15, 130.25, 130.35, 130.45, 130.55, 131.05, 131.15, 131.25, 131.35, 131.45, 131.55, 132.05, 132.15, 132.25, 132.35, 132.45, 132.55, 133.05, 133.15, 133.25, 133.35, 133.45, 133.55, 134.05, 134.15, 134.25, 134.35, 134.45, 134.55, 135.05, 135.15, 135.25, 135.35, 135.45, 135.55, 136.05, 136.15, 136.25, 136.35, 136.45, 136.55, 137.05, 137.15, 137.25, 137.35, 137.45, 137.55, 138.05, 138.15, 138.25, 138.35, 138.45, 138.55, 139.05, 139.15, 139.25, 139.35, 139.45, 139.55, 140.05, 140.15, 140.25, 140.35, 140.45, 140.55, 141.05, 141.15, 141.25, 141.35, 141.45, 141.55, 142.05, 142.15, 142.25, 142.35, 142.45, 142.55, 143.05, 143.15, 143.25, 143.35, 143.45, 143.55, 144.05, 144.15, 144.25, 144.35, 144.45, 144.55, 145.05, 145.15, 145.25, 145.35, 145.45, 145.55, 146.05, 146.15, 146.25, 146.35, 146.45, 146.55, 147.05, 147.15, 147.25, 147.35, 147.45, 147.55, 148.05, 148.15, 148.25, 148.35, 148.45, 148.55, 149.05, 149.15, 149.25, 149.35, 149.45, 149.55, 150.05, 150.15, 150.25, 150.35, 150.45, 150.55, 151.05, 151.15, 151.25, 151.35, 151.45, 151.55, 152.05, 152.15, 152.25, 152.35, 152.45, 152.55, 153.05, 153.15, 153.25, 153.35, 153.45, 153.55, 154.05, 154.15, 154.25, 154.35, 154.45, 154.55, 155.05, 155.15, 155.25, 155.35, 155.45, 155.55, 156.05, 156.15, 156.25, 156.35, 156.45, 156.55, 157.05, 157.15, 157.25, 157.35, 157.45, 157.55, 158.05, 158.15, 158.25, 158.35, 158.45, 158.55, 159.05, 159.15, 159.25, 159.35, 159.45, 159.55, 160.05, 160.15, 160.25, 160.35, 160.45, 160.55, 161.05, 161.15, 161.25, 161.35, 161.45, 161.55, 162.05, 162.15, 162.25, 162.35, 162.45, 162.55, 163.05, 163.15, 163.25, 163.35, 163.45, 163.55, 164.05, 164.15, 164.25, 164.35, 164.45, 164.55, 165.05, 165.15, 165.25, 165.35, 165.45, 165.55, 166.05, 166.15, 166.25, 166.35, 166.45, 166.55, 167.05, 167.15, 167.25, 167.35, 167.45, 167.55, 168.05, 168.15, 168.25, 168.35, 168.45, 168.55, 169.05, 169.15, 169.25, 169.35, 169.45, 169.55, 170.05, 170.15, 170.25, 170.35, 170.45, 170.55, 171.05, 171.15, 171.25, 171.35, 171.45, 171.55, 172.05, 172.15, 172.25, 172.35, 172.45, 172.55, 173.05, 173.15, 173.25, 173.35, 173.45, 173.55, 174.05, 174.15, 174.25, 174.35, 174.45, 174.55, 175.05, 175.15, 175.25, 175.35, 175.45, 175.55, 176.05, 176.15, 176.25, 176.35, 176.45, 176.55, 177.05, 177.15, 177.25, 177.35, 177.45, 177.55, 178.05, 178.15, 178.25, 178.35, 178.45, 178.55, 179.05, 179.15, 179.25, 179.35, 179.45, 179.55, 180.05, 180.15, 180.25, 180.35, 180.45, 180.55, 181.05, 181.15, 181.25, 181.35, 181.45, 181.55, 182.05, 182.15, 182.25, 182.35, 182.45, 182.55, 183.05, 183.15, 183.25, 183.35, 183.45, 183.55, 184.05, 184.15, 184.25, 184.35, 184.45, 184.55, 185.05, 185.15, 185.25, 185.35, 185.45, 185.55, 186.05, 186.15, 186.25, 186.35, 186.45, 186.55, 187.05, 187.15, 187.25, 187.35, 187.45, 187.55, 188.05, 188.15, 188.25, 188.35, 188.45, 188.55, 189.05, 189.15, 189.25, 189.35, 189.45, 189.55, 190.05, 190.15, 190.25, 190.35, 190.45, 190.55, 191.05, 191.15, 191.25, 191.35, 191.45, 191.55, 192.05, 192.15, 192.25, 192.35, 192.45, 192.55, 193.05, 193.15, 193.25, 193.35, 193.45, 193.55, 194.05, 194.15, 194.25, 194.35, 194.45, 194.55, 195.05, 195.15, 195.25, 195.35, 195.45, 195.55, 196.05, 196.15, 196.25, 196.35, 196.45, 196.55, 197.05, 197.15, 197.25, 197.35, 197.45, 197.55, 198.05, 198.15, 198.25, 198.35, 198.45, 198.55, 199.05, 199.15, 199.25, 199.35, 199.45, 199.55, 200.05, 200.15, 200.25, 200.35, 200.45, 200.55, 201.05, 201.15, 201.25, 201.35, 201.45, 201.55, 202.05, 202.15, 202.25, 202.35, 202.45, 202.55, 203.05, 203.15, 203.25, 203.35, 203.45, 203.55, 204.05, 204.15, 204.25, 204.35, 204.45, 204.55, 205.05, 205.15, 205.25, 205.35, 205.45, 205.55, 206.05, 206.15, 206.25, 206.35, 206.45, 206.55, 207.05, 207.15, 207.25, 207.35, 207.45, 207.55, 208.05, 208.15, 208.25, 208.35, 208.45, 208.55, 209.05

Z życia partii

W trosce o wzrost szeregów

W minionym roku Biłostocka miliona organizacja partyn... w powiększyła swoje szeregi o blisko 490 kandydatów.

W parze z rozbudową partii nastąpił także rozwój sieci POP i MHP... w tym celu rozwój szeregu partii jest...

Istnieje jednak potrzeba dalszego nasilenia pracy ideowo-politycznej zwłaszcza wśród robotników i studentów...

Od lat 20 sprzedają meble

■ NAPIERW IŁOŚĆ ■ PÓŹNIEJ JAKOŚĆ I ESTETYKA ■ WZROST OBROTÓW ZA 10 LAT — O 25% PROC. ■ SA JUŻ KADRY TOWAROWAŃCÓW MEBLI

20 LAT działa już na Biłostockie Wojewódzkie Przedsiębiorstwo Handlu Meblami. Początkowo była to ekspozycja wojewódzka Centrali w Warszawie...

Swoją działalność handlową przedsiębiorstwo rozpoczęło w bardzo prymitywnych i ciężkich warunkach. Pierwszy sklep i biuro mieściło się w małym drewnianym budynku przy ul. Mazowieckiej...

Dość WPHM prowadzi w województwie 13 punktów sprzedaży detalicznej mebli. Wraz z rozwojem sieci sklepów...

Gdy sprawa flaszki towaru i możliwości ich sprzedaży przestała być już najważniejszą zwrócono szczególną uwagę na jakość mebli oferowanych odbiorcom.

W 1966 roku przedsiębiorstwo, wspólnie z zakładami przemysłowymi naszego województwa, przeprowadziło weryfikację mebli pod względem estetyki i przydatności ich do malych mieszkań, a więc takich jakich otrzymywali w tym czasie...

Wprowadzenie do sprzedaży nowych asortymentów mebli... w tym celu rozwój szeregu partii jest...

Poprawy wymagała nie tylko estetyka mebli, ale także ich jakość. Klienci, którzy do wyboru coraz więcej mebli, zwracali uwagę na dobre ich wykonanie.

Zwiększają się reklamacje. Wzrosła też WPHM musiła dążyć do wyboru coraz więcej mebli, zwracali uwagę na jakość dostarczanych do sprzedaży mebli.

Wszystkie chwytły dozwolone

Na jednym z kolejnych zebrań grup podorkowych Biłostockiej Spółdzielni Mieszkaniowej skupiska składania sprawozdań z lat 1967 i 1968 o ostatnim okresie, opiekunów grupie usłyszały o nowej formie działalności społecznej...



Na przystanku autobusowym przed „Delikatessami” przeznaczone nauce porządek. Fot. W. Niewypruk

„AKADERA” już ma sukcesy

Choć młode stażem Studentkie Studio Radiowe „Akadera” przy Szkołę Inżynierskiej ma już swoje osiągnięcia, Komisja Kultury Rady Uczelnianej ZSP w ubiegłej kadencji przykładała do jego...

„Sąd” nad bohaterem filmu

Wojewódzki Ośrodek Społeczno - Prawny i Wydział Młodzieży Robociznej ZW ZMS organizują w najbliższym tygodniu, 26 bm, ciekawą imprezę poświęconą zagadnieniu walki z przestępstwami, które dzieje to z udziałem prokuratora, sędziego i obrońcy, „sąd” nad głównym bohaterem filmu prod. polskiej „Banda”. Udział w imprezie wezmą uczniowie Zigmuntów Kołomyjski i odwozów rail Guźniński — Maciej Daniłki.

W „sądzie nad bohaterem” będzie uczestniczyć aktyw ZMS, ale wszyscy inni zainteresowani są również mile widziani. Impreza rozpocznie się w gmachu sądu w sali nr 2 o godz. 16. (dal)

Zepsut się piec

Biłostockie Zakłady Przemysłu Piekarniczego zawiadomili nas, że wskutek zepsucia się pieca w piekarni nr 2, przez około pięć dni będzie zmniejszona podaż pieczywa pszennego wyborowego i polowicznego wyborowego i polowicznego apetytnego o 10 proc. usuniecie awarii pieca. (L)

„Długi” — przyczyną eksmisji

Niepokojącym zjawiskiem dla spółdzielców mieszkaniowych są zadłużenia czynszowe członków. Długi mieszkaniowców MSM „Zachęta” notowane w ub. roku były stosunkowo wysokie. W marcu 1967 roku z opłat czynszu zadłużyło 36 osób. Ich zadłużenia sięgły 217 tys. 331 zł. W czerwcu ub. roku długi 418 członków wyniosły 234 tys. 254 zł, a w styczniu 1968 roku 448 osób winnych było z tytułu opłaty czynszu 203 tys. 456 zł.

Wysilki Spółdzielni w kierunku zadłużenia bez kierowania sprawą do sądu nie zawsze dają rezultaty. Z powodu niepłacenia czynszu w ub. roku z „Zachęty” wykluczono dwa swoich członków. Jest to smutny, ale pouczający przykład dla innych. (ib)

BSM — laureatką

Biłostocka Spółdzielnia Mieszkaniowa otrzymała w ub. roku 1 miejsce w województwie i 11 miejsce w kraju za zwycięstwo w konkursie na najlepszą organizację wolościan. Pierwsze miejsce w województwie i pierwsze miejsce w kraju wygrała BSM w roku za działalność społeczno-wychowawczą i kulturalną. Wobec tego w województwie i w kraju wygrała Osiedle Tysiąclecia. (ib)

Lepiej niż w roku ubiegłym

Interesujący i bogaty jest program działalności w roku bieżącym Międzyzakładowego Domu Kultury Włóknarzy im. Broniewskiego. Szczególną uwagę zwrócono na organizowanie uroczystości związanych z 60-leciem działalności Związku Włóknarzy i 50-leciem powstania Armii Czerwonej.

Dużo czasu MZDK poświęci przygotowaniu do obchodów 25-lecia Polski Ludowej oraz 25-lecia działalności Zakładów im. Sierżana i Fabryki Pluszu. Ponadto w jeszcze większym niż dotychczas stopniu będzie kontynuowana praca kulturalno-oświatowa wśród dzieci i dorosłych oraz wśród rencistów „Sierżana”.

Udana impreza

Obecnie we wszystkich biłostockich zakładach przemysłu lekkiego odbywają się imprezy kulturalno-rozrywkowe mające na celu uupowszechnienie wśród załóg znajomości przepisów bezpieczeństwa i higieny pracy.

Do udanych imprez behawioralnych w biłostockim „włóknie” zaliczyć należy „zadugi - zadulce”, która ostatnio odbyła się w sali Biłostockiej Zakładów Przemysłu Włókiennego im. Sierżana.

Wzięło w niej udział około 250 osób. Wśród zebranych był przedstawiciel ZOW Związku Włóknarzy oraz dyrektori i samorządowcy miejscowego przedsiębiorstwa. Dobra była znajomość przepisów bhp, p.poz oraz prawa pracy u osób, które odpowiedziały na pytania konkursowe.

16 zwycięzców konkursu otrzymało bony towarowe o wartości 400 — 200 zł oraz nagrody poczeszenia. Impreza, która uatrakcywniły występy orkiestry MZDK, prowadził dopraceni i efektywnie Marian Jakubowski. (gen)

Szopka noworoczna

27 bm. o godz. 20.15 w sali Wodniackiej Dzielnicowego Domu Kultury na Nowym Mieście zostanie zaprezentowany program artystyczny „Szopka noworoczna”. Wstęp wolny. (a)

Psia dola



Na pewno panowie kierownicy są już domu i zimą „mają z głową”. Ciężko, czy którzy z nich przypomni sobie że to ja pilnować niechodzą i że jest mi zimno, co? Przekładają też by się przudło. Fot. ww



Każda górnica wykorzystana. Fot. Z.Z.

Wieczór literacko - muzyczny

Państwowa Średnia Szkoła Muzyczna zaprasza na wieczór muzyczno - literacki, poświęcony twórczości Jerzego Fryderyka Haendla. Wiosną odbędzie się w sali Wojewódzkiej i Miejskiej Biblioteki Publicznej w niedzielę, 28 bm. o godz. 17. Wykonawcami będą wykładowcy Szkoły: Jadwiga Kaborowa — sopran, Jullita Ziolkowska — skrzypce, Andrzej Gładysz — fortepian, Janusz Mechanisz — fortepian. Wystąpi również aktor Teatru im. Al. Węgierki — Bogusław Habiński.

Zaproszenia rozprowadza sekretariat szkoły, ul. Kilińskiego 7, w godz. 10 — 18. (a)

NIEPROSTOŃE CZWARTKI

W OSTATNIM czasie ped. w naszym Czytelniku odwiedził Olsztyn. Ku swemu zdumieniu stwierdził, że tamtejszym handlem rządzą imie prawo, aniżeli nauka biłostockiej. Proszę sobie wyobrazić, że można tam nabyć na przykład doskonałą pastę do zębów, importowaną z Rumunii, żyłki „Saxor” i „Saxor” strzykawkę to są oczywiście w sklepach państwowych. W sklepie Centrali Rybnej też trudno wybrać taniej. Od łosia porzecz krajowe importowane sprząty w oleju, do wybornej konserwy „Czarniak dla łosia”. W sklepach wrocławskich i brach szybielski obagi pełny wędor potraw parmezjanskiej. W OLSZTYŃSKIM reprezentacyjnym domu towaro-

wym, w dziale odzieżki miesięcz. od razu wiadomo, jak ubranie wyprodukował, a poza tym okazuje się, że ośmizimny, aby kupić eleganckie ubranie, ucznia nie są zmuszeni jechać do Warszawy. A wszystko to dzięki

WYDZIAŁ Oświaty Przewidywał Miejskiej Rady Narodowej z Biłostocka stwierdził ostatnio, że w gospodarce finansowej komitetu rodzicielskich w szkołach i przedszkolach występują jeszcze wiele nieprzepracowanych i niedopracowanych, które powodują niezadowoloność, rozporzeczanie i protesty rodziców. Stwierdzono,

Różne prawa?

ist w niektórych placówkach oświatowych na terenie miasta, osoby odpowiedzialne za gospodarce finansowej komitetu rodzicielskich z ramienia szkoły, przypisującej społecznie pieniądze, że narzuca się rodzicom wysokość świadczeń na rzecz komitetu rodzicielskiego; że zbiera się od tychże rodziców dodatkowe kwoty na

remonty pomieszczeń, zakup podręczników, fraszek, zasilon i innych przedmiotów.

Wszystko to jest absolutnie nieuzasadnione z przepisaniami, albowiem komitety rodzicielskie nie mają uprawnień do ustalania wysokości opłat. Szczególnie bezprawne i społecznie szkodliwe są takie poczynania, jak organizowanie zbiorów pieniężnych na upominki dla pra-

ciotek szkół i przedszkoli, pobieranie składek na tak zwany fundusz klasowy, organizowanie zbiorów pieniężnych na remonty poczekalni, na zakupienie, pobieranie opłat na dofinansowanie dofinansowania (tak zwanych „leki” wyrobieniowych) dla uczniów mających trudności z nauką oraz pobieranie od uczniów opłat pieniężnych,