

Księga życzeń noworocznych w Belwederze

Kancelaria Rady Państwa zawiadamia, że księga życzeń noworocznych wyłożona będzie w Sali Pompejańskiej w Belwederze, w dniu 1 stycznia 1968 r. w godzinach 11-13.

Główne kierunki pomocy finansowej państwa dla wsi w 1968 roku

WARSZAWA (PAP). — Zgodnie z założeniami NPG na r. 1968 — na potrzeby wsi, przede wszystkim dla gospodarstw indywidualnych, przewidziano w przyszłym roku o 1,3 mld zł kredytów więcej niż w br. Zwiększenie pomocy finansowej państwa dla gospodarstw chłopskich jest uzasadnione głównie przewidywanym wzrostem nakładów pieniężnych ludności wsi, na potrzeby produkcyjne i na inwestycje. Należy podkreślić, że od wielu lat obserwuje się tendencję do wielkiego zaangażowania środków własnych gospodarstw na pokrycie wydatków związanych bezpośrednio z produkcją rolną, a więc na kontraktację, zakup nawozów mineralnych, środków ochrony roślin, pasz, zwierząt hodowlanych itp. Warto dodać, że kredyty obrotowe wypłaca się do pełnego pokrycia potrzeb wsi.

Stosownie do tych tendencji zaplanowano rozmiar pomocy kredytowej dla wsi w roku przyszłym, 1 tak, pozycylnie obrotowe — i krótkotermiowe zwiększa się w porównaniu z br. o 5,5 proc. podczas gdy przewidywany wzrost nakładów na potrzeby produkcyjne wyniesie 11,5.

▶ Ciąg dalszy na str. 2

Polska medycyna dotrzymuje kroku osiągnięciom światowym

■ Rozwój transplantacji nerek ■ Przygotowania do przeszczepienia wątroby ■ Eksperymenty nad transplantacją serca u zwierząt

WARSZAWA (PAP) — Mimo trudności z wyposażeniem, nowoczesną aparaturą, w którą nasze ośrodki medyczne zaopatrzone są w nieznacznie mniejszym stopniu, polska medycyna, a ściślej chirurgia, dotrzymuje kroku osiągnięciom światowym. Mamy już obecnie w Polsce kilka wyspecjalizowanych ośrodków chirurgicznych w ośrodkach akademickich, m. in. w Warszawie, Wrocławiu, Poznaniu, Łodzi, Gdańsku, Białymostku i na Śląsku.

Uważane do niedawna jeszcze za rewolucję operacje na otwartym sercu dokonywane są obecnie zarówno we wspomnianych ośrodkach klinicznych, jak i w szpitalach wiejskich. Mamy ponadto wysoko wyspecjalizowany ośrodek chirurgii dziecięcej w Warszawie. Dokonuje się tam operacji wad sercowych (przez użycie aparatury do sztucznego krążenia), a także operacji na

nia, a bardzo ważne dziedziny, a mianowicie: a) miękki narząd noworodków.

▶ Ciąg dalszy na str. 2

„Kosmos 197”

MOSKWA (PAP) — Agencja TASS podaje, że w dniu 26 grudnia wprowadzono do orbitę satelitę o nazwie „Kosmos 197”, wyposażony w aparaturę naukową przeznaczoną do dalszego badania przestrzeni kosmicznej. Sztuczny satelita okrąży Ziemię w ciągu 91,5 minuty, po orbicie, której punkt najbardziej oddalony od Ziemi znajduje się na wysokości 505 km, a punkt najbardziej zbliżony do powierzchni Ziemi na wysokości 220 km.

Wszystkie aparaty i urządzenia zainstalowane na pokładzie satelity działają normalnie.

W Indii Zamieszki na tle językowym

DELHI (PAP) — Po 8 dniach wznieśli ciżmy w nocy 27 bm, doszło w Indiach do gwałtownych incydentów na tle językowym. Około 1000 osób w większości studentów zatrzymano w siedzibie państwowej w okręgu Deolali w stanie Uttar Pradesh. Pod

palone dwa wazony i obrzucone kamieniami kolejarzy i policjantów, raniąc wielu z nich.

Wczoraj Herod dzisiaj „Johnson”

NOWY JORK (PAP) — Wczoraj Herod, dzisiaj „Johnson” — tak brzmiało jedno z hasel pod którym ok. 100 mieszkanców Amsterdamskiej kroczyło w wtorek w marszu milicjanta na cześć zmarłego winy wietnamskiej demonstracji nieśli wizerunki, jak nowojorskiej Statuy Wolności trzymającej w ręce miecz i łopatkę symbolizującą Władzę i Sprawiedliwość. Podczas wycieczki jeden z młodzieńców potępił ludobójstwo, które popełnia w Wietnamie przez żołnierzy — Amery-

Premier Indii pan! Indira Gandhi odbywa obecnie podróże po rejonach nadgranicznych. W srode przybyła do Kalkuty. Oświadczyła ona tutaj, że asydzia przeciwko reformie językowej przyczynia się do opóźnienia rozwoju ekonomicznego niektórych rejonów. India — powiedziała dalej pan! Gandhi — ma obecnie do rozwiązania dwa problemy: nędzę i analfabetyzm.

Ofiary świąt w Argentynie

RYGA (PAP) — Dla wielu rodzin argentyńskich tragiczne światła zacięły się z powodu wypadków samochodowych. W mieście Formosa w jednym z wypadków zginęło dwóch młodych ludzi. W mieście Formosa w jednym z wypadków zginęło dwóch młodych ludzi. W mieście Formosa w jednym z wypadków zginęło dwóch młodych ludzi.

Proletariatusze wszystkich krajów, łączcie się!
NAKLAD 97.587

„Gazeta Białostocka”

ORGAN KW PARTII ZWIEKOPOMIENI PARTII ROBOTNICZEJ
Nr 397 (5897) Czwartek, 28. XII. 1967 r. Cena 58 gr

Z Wietnamu

★ USA pogwałciły świąteczne zawieszenie broni ★ Nieufność Amerykanów do polityki Johnsona ★ Groźby gen. Westmorelanda ★ Nota Kamboży do USA

HANOI — PARYŻ — LONDYN — WASHINGTON (PAP) — Rzecznik Ministerstwa Spraw Zagranicznych DRW — jak donosi Wietnamska Agencja Informacyjna — podał do wiadomości, że podczas świątecznego zawieszenia broni Amerykanie dokonali nalotu na Demokratyczną Republikę Wietnamu. W dniu 25 grudnia samoloty USA zbombardowały okolicę miasta Vinh oraz wiele innych zamieszkałych rejonów Wietnamu północnego oraz atakowały kuty rybackie. W tym samym dniu artyleria amerykańska ostrzelała strefę demilitaryzowaną oraz region Vinh Linh.

Wietnamska Agencja Informacyjna podaje również, że Amerykanie i ich sojusznicy pogwałcili 3-dniową przerwę w działaniach wojennych ogłoszoną przez Narodowy Front Wyzwolenia Wietnamu i Poludniowego Amerykanów, jak wiadomo, postanowili „zignorować” propozycje Frontu, aby przerwać świąteczną przerwę 3 dni. W dniu 26 grudnia artyleria USA ostrzelała intensywnie wieś w prowincji Gia Dinh oraz rejon wyzwoleń w prowincji 1.300 tys. mieszkanców.

▶ Ciąg dalszy na str. 2

Kiedy stolica osiągnie 1.300 tys. mieszkańców?

WARSZAWA (PAP) — Wzrost liczby mieszkańców w przyszłym roku — jak wynika z prognozy demograficznej — ludności stolicy wzrośnie o dalsze 13 tys. osób, a w końcu 1969 r. powinna przekroczyć poziom przedwojenny, czyli 1.280 tys. mieszkanców. Wyszliczanie, jak i w poprzednich latach, będzie działo się w podobnie jak w bieżącym, tak i w przyszłym roku zajmować będzie dzielnica Praga — Południe, natomiast Śródmieście, a także — Mokotów. W 1969 r. zmieni się kolejność pod względem zaludnienia, głównie w wyniku rozwoju budownictwa mieszkaniowego w poszczególnych dzielnicach. Jak przewiduje się, najbardziej zaludnioną dzielnicą stanie się Mokotów, na drugim miejscu spadnie Praga Południe, a na trzecim — Śródmieście.

Problem Bliskiego Wschodu

Co przyniesie wizyta Eszkola w USA?

LONDYN — WASHINGTON (PAP) — 26 bm ogłoszono w Jeruzolimie oficjalny komunikat informacyjny, że rozmowy o promicie Izraela, Eszkola z prezydentem USA, Johnsonem zostaną przyspieszone o miesiąc i odbędą się na początku stycznia przyszłego roku.

Prezydent Johnson i jego małżonka zaprosili premiera Eszkolę wraz z żoną do Izraela, 3-dniowej wizyty na ran-

cho w Teksasie. Jak zakomunikował rzecznik Ministerstwa Spraw Zagranicznych Izraela, Eszkol konferować będzie z Johnsonem w dniach 7-8 stycznia. Panuje powszechne przekonanie, że głównym tematem dyskusji izraelsko-amerykańskich na najwyższym szczeblu będzie sprawa dostaw broni z USA do Izraela. Potwierdza to w pełni wypowiedź jęka złożył 26 bm. minister Spraw Zagranicznych Izraela, Abba Eban w wywiadzie radiowym, jak również doniesienia prasy amerykańskiej.

Dziennik „Washington Post” podkreśla, że premier Izraela jest przekonany, iż „osiągnięte porozumienie z prezydentem Johnsonem w sprawie dostaw broni z USA”. Konsekwentnie tego dziennika powołując się na izraelskie kable rządowe donosi z Jeruzolimy, że Eszkola

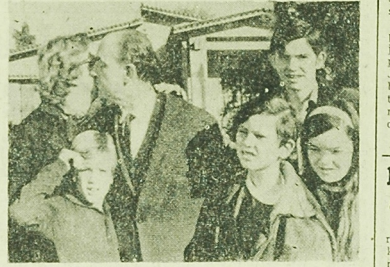
▶ Ciąg dalszy na str. 2

Dalsze ofiary bomb atomowej w Hiroszynie

TOKIO (PAP) — Prowadzony w Hiroszynie przez Japońskie Towarzystwo Czerwonego Krzyża szpital dla ofiar atomowej bombi atakowej, zrzuconej na to miasto przed 22 laty, poinformował, że w bieżącym roku do 25 grudnia zmarło w szpitalu 62 pacjentów. Szpital przyjmuje jedynie osoby, które uciekły w wyniku promieniowania po wybuchu bomby atomowej. Spośród 62 zmarłych w bieżącym roku pacjentów szpitala przyczyną śmierci 35 z nich były różne rodzaje raka, w tym raka kręgosłupa, a także uruchomienia szpitala w wrześniu 1958 r. łączną liczbę ofiar śmiertelnych wzrosła do 531.

PRASA skandynawska wysmiewa Konstancyntyna

SZTOKHOLM (PAP) — Przelatg Konstancyntyna z atakową juntą budzą w prasie skandynawskiej z wyjątkiem skrajnie konserwatywnej — wraźny niesmak. „Dagens Nyheter” w artykułach wstępny piśń, że jeśli Konstancyntyn powróci do Aten — w o tym należy walczyć — to stanie się bezwzględnie netka, która nie będzie reprezentowała demokratycznych sił narodu.



23 bm, na skutek amnestii ogłoszonej przez preka Juntę wojskową zwolniony został z uwięzień Andreas Papanđreus. CAF — Photofax

46 wypadków drogowych ■ 139 pożarów ■ 4 wypadki utonięć

W czasie świątecznych dni

WARSZAWA (PAP) — W okresie 4 ostatnich dni Komenda Główna MO zanotowała na terenie kraju 46 poważnych wypadków drogowych, 139 pożarów i 4 wypadki utonięć. Najpoważniejszymi przyczynami było: rozwijanie nadmiernej szybkości oraz oblodzenie dróg. Po kilku ciepłych dniach zwiększyła się niebezpieczność

Prowokacja antyjugosłowiańska

BELGRAD (PAP) — Korespondent dziennika „Politika” 26 grudnia w wywiadzie zbył o lokalną jugosłowiańską linię lotniczych i biura podróży, położonym w centrum Frankfurtu n/Menem. Tego prowokacyjnego aktu — drugiego w ciągu niespełna miesiąca — dokonały elementy kryminalne, które — jak podkreśla korespondent — nie są niemieckim władzom politycznym i śledczym. Przewidywane jest, że antyjugosłowiańskim wypadkom w miastach NRF — pisze dalej korespondent — nie może ograniczyć się do wprowadzenia patroli policyjnych, lecz wymaga podjęcia bardziej zdecydowanych i skutecznych kroków.

POGODA

Dziś — zachmurzenie niewielkie i umiarkowanie. Temperatura maksymalna około — 2 st. Wiatry umiarkowane, podnośność 1 podmuchów okalających.

Główne kierunki pomocy państwa dla wsi w 1968 r.

Clag dalszy ze str. 1

proc. W kwocie powyżej obrotowych znaczeń udzielono będzie miał tzw. kredyt tawarowy — forma bezgotówkowej pomocy finansowej wydanej za pośrednictwem gminnych spółdzielni.

Ludność wsi otrzymała łącznie 2,9 mld zł kredytów inwestycyjnych. Będzie to o ok. 200 mln zł więcej niż w br. — co stanowi wzrost ok. 5,4 proc. Nakłady inwestycyjne gospodarstw na własne gospodarstwa mają wzrosnąć — jak się szacuje — o 4,5 proc.

Stworzenie gospodarstw indywidualnych korzystnych warunków pomocy kredytowej przyczyniło się do rozwoju budownictwa — zwłaszcza inwestycyjnego. Innym zyskownym kierunkiem pomocy inwestycyjnej, udogodnieniem do wprowadzenia napływ na Ziemiach Zachodnich i Północnych odegrała poważna rola w rozwoju inwestycji w gospodarstwach chłopskich, w przeprowadzaniu remontów tów. Na początku br. ulatwiono odbiorcy niektóre rejon województwa centralnych. Dochodzą jednak sygnały, że rolnicy w tych województwach nie uzyskali do dostatecznej ilości informacji o możliwościach korzystania z tego rodzaju udogodnień.

Pierwszy rurociąg jugosłowiański

W Jugosławii trwałaby prace przy budowie pierwszego rurociągu naftowego długości 570 km. Połączy on port morski Bakar z rafineriami rop naftowej.

Budowa całego rurociągu ma być zakończona w 1969 r. Koszt inwestycji wyniesie około 700 mln nowych dinarów (ok. 58 mln dolarów). Przepustowość rurociągu szacuje się na około 10 mln ton ropy naftowej, a po uruchomieniu dalszych stacji pomp, jego roczny przepustowość wzrośnie do 17 mln ton.

Zgodnie z wycenami IX Plenum KC PZPR, przy podziale kredytów inwestycyjnych na poszczególne województwa, rejonowy uwzględniano przede wszystkim warunki szybkiej intensyfikacji gospodarki rolnej i hodowlanej. Chodzi zwłaszcza o budowę obiektów inwentaryzacyjnych, głównie obór, a także silosów, remonty zabudów gospodarskich itp. Stosownie do tego wysokości przyznanych kredytów w przedziale planu na lata użytkowych jest na obszarach mających takie warunki, a więc przede wszystkim zmeliorowanych, w województwach wysokotowarowych dwukrotnie wyższą niż w pozostałych rejonach. Największe przyznano województwom: łódzkiemu, pomorskiemu, w których uwzględniono zwłaszcza rejon kanału Wieprz — Krzna następnie — warszawskiemu, łódzkiemu, bydgoskiemu i białostockiemu, gdzie — choć niskotowarowe — po-

siada znaczne rezerwy produkcyjne.

Należy zaznaczyć, że kredyty inwestycyjne zwiększono proporcjonalnie do wzrostu dostaw materiałów budowlanych w roku przyszłym. Władze Banku Rolnego zobowiązano do udzielania kredytów na nowe budownictwo i remonty w rozmiarach odpowiadających zapotrzebowaniu w materiałach budowlanych. Rzecz w tym, by rolnicy wykorzystali zwiększone dostawy środków zgodnie z ich przeznaczeniem.

Warto podkreślić, że więcej, chociaż korzysta z coraz szerzej stosowanej pomocy finansowej, nie zaleca się spłacać kredytów i na ogół terminowo rezytuje w należności z tego tytułu.

Bank Rolny uruchamia kredyty dla wsi na rok przyszły już w grudniu br. tak by rolnicy mogli uzyskać pożyczki w I kwartale przyszłego roku.

Z Wietnamu

Clag dalszy ze str. 1

Wpływowa organizacja amerykańska „Krajowy komitet walki o skuteczną realizację kongresu” opublikowała obszerny raport analizujący polityczne nastroje w kraju. Komitet doszedł do wniosku, że USA przeżywa poważny kryzys duchowy. „Wietnam — głosi raport — to symbol i przyczyna tej duchowej depresji”. Komitet podkreśla polegającą się nieulną Amerykanów do wietnamskiej polityki prezidenta Johnsona.

WASZYNGTON (PAP) — Naczelny dowódca amerykańskich sił zbrojnych w Wietnamie, generał Westmoreland, w wywiadzie telewizyjnym, udzielonym we wtorek w Sajgonie zapowiedział, że wzmocni działania wojennych w nadchodzącym roku. „Będzie my naraził niebezpieczeństwa, jakie mogą nastąpić, wykorzystując siły wojska i atakując cele ze wzmoczoną siłą, tak aby koszt prowadzenia wojny stał się dla wroga jeszcze wyższy, niż w roku ubiegłym” — groził Westmoreland.

PHNOM PENH (PAP) — W miejscowym prasie opublikowano została nota Ministerstwa Spraw Zagranicznych Kambodży, będąca odpowiedzią na listy z USA z 4 i 6 grudnia.

Rząd Kambodży — głosi nota — obraca odpowiedzialnością za pogorszenie się stosunków między Kambodżą i USA amerykańskich, którzy kontynuują swoje nieuzasadnione posunięcia wobec terytorium kambodżańskiego i wszczynają kampanie propagandowe przeciwko krajowi, które „neutralizują” siły zbrojne Kambodży — stwierdza nota — uważa za bezpodstawną wysuwane przez imperialistów amerykańskich zarzuty o naruszanie neutralności Kambodży przez siły zbrojne DRW i Narodowy Front Wyzwolenia Wietnamu Północnego. Zarzuty te wobec Kambodży uważa za „kłamstwo na suwerenność swego kraju”.

NOWY JORK (PAP) — W korespondencji z Sajgonu Associated Press zamieszcza znaną analizę sytuacji wojennej w Wietnamie. Autorem jest Peter Arnett, który blisko 6 lat spędził w Wietnamie jako korespondent tej agencji.

U schyłku roku 1967 — pisze m. in. korespondent — nie da się nawet stwierdzić, czy została stworzona jedna decydująca bitwa. Oficerowie piechoty morskiej USA oceniają sytuację po obu stronach w ciągu całego młotnionego roku w stosunku 1:1.

Do grudnia br. Stany Zjednoczone zrzuciły na Wietnam więcej bomb, niż spadło na Europę podczas II wojny światowej. Komunikat powstał gen. Westmorelanda i jego żołnierzy w takiej sytuacji, że może ona okazać się krytyczna w 1968 roku. Liczba ofiar amerykańskich może nawet przewyższyć to, co było w roku ubiegłym.

NOWY JORK (PAP) — Około 500 żołnierzy australijskich przybyło w środę do południowego Wietnamu, aby brać udział w agresywnej wojnie USA przeciwko narodowej wietnamskiej.

Akcia pol cyjna

PARYZ (PAP) — Policja francuska aresztowała we wtorek po południu 200-letniego bandę, który chwili, gdy sąkwal się oni do gęsi na furgonetce. Stwierdził banku starsz wziętego domu towarzyskiego Kolo Luvru.

Wrestling nastąpiło w chwili gdy furgonetka wiozła milion franków wycieczki z domu towarzyskiego a strażnicy weszli na przyległym placu Palais Royal i pili furgonetkę zatrzymali w ten sposób w tym samym miejscu.

Problem Bliskiego Wschodu

Clag dalszy ze str. 1

kol przedłoży Johnsonowi „izraelskie warunki uregulowania problemów z Jordanią”.

Agencja Reutersa donosi z Waszyngtonu, że szef rządu Izraelskiego zwrócił się do Johnsona o dostarczenie ponaddwudziestu samolotów amerykańskich. Agencja Reutersa pomyślała się na źródła poinformowane podaje, że przedłożenie Izraela przeprowadziło się w ostatnich tygodniach w sprawie nabycia samolotów typu „F-4 Phantom”, które stosowane są na wielką skalę w Wietnamie. Agencja przypomina, że Waszyngton wznowił niedawno dostawy dla Izraela amerykańskich samolotów typu „A-4 Skyhawk”.

MOSKWA (PAP) — Dziennik „Kawdat” publikuje 27 bm. komentarz 1. Pogodnie stwierdzający, że czas wykazać się solidnością i rzetelnością demonstracyjnie ignorując rezolucję Rady Bezpieczeństwa ONZ z 22 listopada 1967 r., której główny punkt domaga się wycofania sił izraelskich z okupowanych przez nich obszarów arabskich.

Przypominając doniesienia o inspekcji podróży ministra Spraw Zagranicznych Izraela, A. Eban i szefa sztabu generalnego i szefa sztabu dowódz bojowych pozycji zagranych ziem arabskich, Pogodina pisze, że przywrócić Izraelowi przagę w tym sposób wykazać ich dla nich reżymu Rady Bezpieczeństwa w sprawie wycofania wojsk agresora Izraelskiego, jakoby w ogóle nie odwoływały się na tak bezceremonialny „zanie pamięci”, i o „postawianiu” przez Izrael reżymu ONZ.

W opinii autora, kierownicy Kola Izraela bez wątpienia nie odwoływały się na tak bezceremonialny „zanie pamięci”, jeśli nie miałyby zapewnione go silnego poparcia. Nie idzie tu o wyjątki tylko o moralne poparcie, lecz o uchwaleniu rezolucji Rady Bezpieczeństwa 22 listopada — przypomina Pogodina — rozpoczęto

dostawy dużej partii amerykańskich samolotów „A-4 Skyhawk” do Izraela. Co więcej, jak wynika z doniesień zagranicznej prasy, między Izraelem i Waszyngtonem prowadzone są rozmowy na temat wyposazenia Izraelskiego lotnictwa wojskowego w wieloletnie bombardujące „F-4 Phantom”, które jak wiadomo są broń ofensywną. „Czyż nie jest to — pisze na zakończenie „Prawdy” — zaręczta dla Izraela agresora ze strony jego zaoceanicznego protektora?”

LONDYN (PAP) — Specjalny wysłannik sekretarza generalnego ONZ, U Thanta na dziedzi Włochy, szwedzki dyplomata, Gunnar Jarring konferował we wtorek po południu z ministrem Spraw Zagranicznych Izraela, Abba Ebanem. Jarring przebywał już w Jeruzolimie przed 12 dniami. W środę przed południem spotkał się on mial ponownie z Ebanem. Rozmowy wrtne z ministrem Izraela, które omówione są całością tajemnic.

Dziennik „Al Aham” pisze w środę rano, że Gunnar Jarring przybył w tym dniu do Kajru i spotkał się z ministrem Spraw Zagranicznych ZRA, Riadem.

Z okupowanych przez Izrael ziem arabskich nadal napływały informacje o terrorkach w Izraelu. We wtorek aresztowano 2 braci burmistrza Gazy. Zarzuca im się dokonanie zamachów bombowych. Minister Obrony Izraela, Dajan zakazał 26 bm. podróży do Jeruzolimy byłemu jordanjskiemu ministrowi Spraw Zagranicznych, Antonow Alatahowi. Opuscił on niedawno Jeruzolimę i udał się do Ammanu za zgodą władz Izraelskich. Alatah był ministrem Spraw Zagranicznych Jordani od października 1963 do lipca 1964 r. i jest znanym bankierem jeruzolimskim.

KAIR (PAP) — Przebywający z wizytą w Kajrze, minister Spraw Zagranicznych Jugosławii, Nikelicz odbył we wtorek

po południu rozmowę z ministrem Spraw Zagranicznych ZRA, Riadem. Radio Kairskie podało, że obaj ministrowie przeanalizowali różniły wydział związanych z kryzysem bliskowschodnim. Rozgłoszono radiowo poinformowało, że w środę miała się odbyć drugie spotkanie Nikelicza z Riadem, podczas którego omawiano miały być stosunki między ZRA i Jugosławia oraz możliwości rozszerzenia współpracy — zwłaszcza dla Izraela — w dziedzinie ekonomicznej.

Observatory polityczny w Kajrze zwracając uwagę na fakt, że Nikelicz przybył do ZRA na kilka dni przed rozpoczęciem podróży prezydenta Taha do Indii, Pakistanu, Kambodży i Egiptu, Popołudniowy kairski dziennik „Al Massa” pisał we wtorek, że prezydent Taha w drodze powrotnej z Addis Abeba może zatrzymać się w Kajrze.

Autorytatywny dziennik kairski „Al Aham” pisze w środę, że ZRA rozważa możliwość oczyszczenia części Kairu z ludnością, aby umożliwić wypływanie 15 zagranicznym statkom załobkowanym od czarnej wojny. Dziennik pisze, że rząd egipski starannie bada kwestię możliwości wypłynięcia statkom na morze i istnieje możliwość, że zostaną one obdlokowane. Dziennik podaje dalej, że kilka krajów nawetło kontakty z władzami ZRA w sprawie uwolnienia ich statków, a brytyjski minister Spraw Zagranicznych, George Brown wysłał w środę list do czw. 4 brytyjskich jednostek załobkowanych na wielkim Jeziorze Gorkim. Jak wiadomo, oróżc statków brytyjskich na Kairze, w tym 12 jednostek, a również jednostki z Bułgarii, Czechosławii, Polski, Francji, Szwecji i USA.

W kółch poinformowanych twierdzi się, że wysłannik sekretarza generalnego ONZ, U Thanta, Gunnar Jarring, który miał przybyć w środę do Kajru, omawia z przedstawicielami władz ZRA i Izraela możliwość obdlokowania statków.

Polska medycyna osiągnęła kroków światowym

Clag dalszy ze str. 1

W niektórych ośrodkach kardiochirurgii m. in. w Warszawie, Poznaniu i Wrocławiu przeprowadza się skomplikowane operacje, polegające na wstawianiu sztucznych zastawek serca. Rozwój kardiologii oraz wymagania nowoczesnego leczenia powodują, że coraz częściej powstają ośrodki reanimacji, przede wszystkim w szpitalach. Na zakup sprzętu do aparatury potrzebnej do tego celu przeznaczono już poważne kwoty. W pierwszej kolejności ośrodki reanimacji kardiologicznych i ośrodków kardiologicznych i ośrodków kardiologicznych, a stopniowo w podstawowy sprzęt z tej dziedziny, wyposażone będą również szpitale powiatowe.

Wiele uwagi zarówno w pracach badawczych, jak i w doskonaleniu klinicznych polecają nam medycynę transplantacji narządów i tkanek. Dotychczas przeprowadzono już w Polsce 10 zabiegów przeszczepienia serca. Wskazywanie nie ustępująca nalenizacja osiągnięć europejskich. „Najstarszy” pacjent gotowy do przeszczepienia serca liczył ponad 15 ro-

ku po operacji. Drugi z kolei już ponad rok. Ostatnim sukcesem lekarzy warszawskich było przeprowadzenie dwóch równoczesnych udanych operacji transplantacji nerek u dwójga pacjentów. Zabieg ten podjął nam w dziedzinie serca, że w medycynie do stosunkowo nielicznych. Są one wraz z największymi osiągnięciami medycyny przeszczepienia narządów i tkanek.

Resort zdrowia przewiduje dalszy rozwój i rozbudowę ośrodków transplantacji nerek w kraju, jak też organizację ośrodków sztucznej nerek, które by mogły się łączyć chronić chorych.

Pomyślnie rozwija się również w Polsce transplantacja tkanek (fragmentów kostnych, opon, naczynek, skóry, naczynek, włosów) oraz rozbudowę ośrodków transplantacji nerek w kraju, jak też organizację ośrodków sztucznej nerek, które by mogły się łączyć chronić chorych.

Pomyślnie rozwija się również w Polsce transplantacja tkanek (fragmentów kostnych, opon, naczynek, skóry, naczynek, włosów) oraz rozbudowę ośrodków transplantacji nerek w kraju, jak też organizację ośrodków sztucznej nerek, które by mogły się łączyć chronić chorych.

czniejszych ośrodków tego rodzaju w Europie.

Centralny „bank tkankowy” jest również jednym z najpowszechniejszych i najlepszych badawczych nad problemami transplantologii i przeszczepienia narządów. Przygotowywanie pierwszych przeszczepienia nerek w Warszawie. Obecnie trwałaby bada specjalne przygotowania młodych ludzi do operacji przeszczepienia wątroby. Zdaniem specjalistów, z punktu widzenia chirurgicznego, będzie znacznie trudniejszy w odległej operacyjnej niż przeszczepienie nerki.

Warto przy okazji wspomnieć, że mamy również, pierwsze własne doświadczenia na zwierzętach nad przeszczepieniem serca. W wyniku szeregu operacji eksperymentalnych, przeprowadzonych przez specjalistów oddziału chirurgii ogólnego i transplantologii w Warszawie, opracowana została własna, oryginalna metoda techniki operacyjnej przeszczepienia serca. Wśród tym, jak również w Poznaniu i Wrocławiu prowadzone są doświadczenia na zwierzętach nad przeszczepianiem płuc.

POGRZEB

Al. Podęwornej

WARSZAWA (PAP) — W sobotę, 23 grudnia br., w Szmowie, pow. zambraski odbył się pogrzeb Aleksandry Podęwornej — matki zastępcy przewodniczącego Rady Państwa, wiceprezesa NK ZSL.

W związku z zgonem A. Podęwornej Prezydium Naczelnego Komitetu ZSL przesłało na ręce Bolesława Podęwornego wyrazy głębokiego współczucia.

Zastępcę przewodniczącego Rady Państwa, posłowi Ziemi Zambraskiej

Bolesławowi PODEWORNEMU

z powodu zgonu

MATKI

wyrazy głębokiego współczucia składają:

Powiatowy Komitet Polskiej Zjednoczonej Partii Robotniczej i Zjednoczonej Partii Frontowej Rady Narodowej w Zambrowie, Powiatowy Komitet Jedności Narodu w Zambrowie, k 2954-1

Z głębokim żalem zawiadamiamy, że w dniu 25 grudnia 1967 r. zmarła nagłe

kol. Janina Kozłowska

diplomatin pracownik Banku Inwestycyjnego. W zmarłej tracimy ofiarnego pracownika i serdeczną kochankę.

Dyrekcja, Rada Zakładowa i pracownicy Banku Invest. Oddz. Wojewódzkiego w Białymostku, k 2979-1

W Solinie

UR ZMS w powiecie

W nowym - jubileuszowym roku

Nie tak dawno pisaliśmy o dziesięciolecie nim dorobku Uniwersytetu Robotniczego z siedzibą w Białymstoku, ale i pracownicy powiatowego tego typu mogą również mówić o sporych osiągnięciach. Jednym z ciekawszych jest niewątpliwie UR ZMS w Łomży, chociaż działa dopiero piąty rok. Na temat rozwoju form działalności rozmawiany z jego dyrektorem — Stanisławem Olskowskim.

O kilkuletnim dorobku najlepiej mówi skrupulatnie prowadzona kronika. Podstawą działalności były kursy kwalifikacyjne, organizowane w wyniku ogólnego zapotrzebowania. Z roku na rok wielokrotnie ich liczba a niezależnie od tego rozwijało coraz szerzej formy wszechnicowe.

Dwa ostatnie lata znaczący się intensyfikacją działalności lotniskowego uniwersytetu, poszukiwaniem nowych form. Organizowano kursy przygotowawcze do szkoły średniej i na wyższą uczelnie, przyznające do zawodu w ramach OHP, ekonomiczny dla absolwentów liceum ogólnokształcącego, maszynopisania, obsługi i drobnych napraw radiotelewizyjnych, gospodarstwa domowego, lekkiego krawiectwa danieckiego, podstaw rachunkowości. Działalność wszechnicową prowadzono w oparciu o Studium Wiedzy o Polsce i Świecie Współczesnym. Odbывают się spotkania, organizuje się wspólnie z ZP ZMS wieczorne szkoły aktywny i wszechnicze społeczno-polityczne.

Dotychczasowe formy kursowe rozwijane są również w biezącym roku oświatowym. Jest ich znacznie więcej w porównaniu z latami ubiegłymi. Do ciekawszych należy zorganizowany w Nowogrodzie, z funduszy Wydziału Kultury, trzydniowy miesięczny kurs z zakresu techniki kursu z wypracowania bielskiego do zawodu koszykarska-galanternika. Aktualnie prowadzone są również kursy masyżystów i krawiectwa. Kierownictwo i dla pałacych os. Szczególnie na ten ostatni kurs w środowisku lotniskowym było duże zapotrzebowanie.

Z funduszy ZG ZMS organizowano bezpłatne szkolenie w zakresie popularizacji techniki radiotelewizyjnej. Jeszcze w grudniu rozpoczęła się kurs z zakresu towarzysnictwa, specjalnie dla pracowników handlu.

W Studium przygotowującym znajduje się kurs spawaczy, na który zgłosiło się już 30 osób. Planuje się również zagonie z dotychczasową tradycją, otwarcie kursu

Ciąg dalszy na str. 4

220 lat Świnoujścia

W tym roku mija 220 lat od chwili kiedy Świnoujście stało się portem morskim. Dzieki pogłępleniu Świwy w 1747 r., po raz pierwszy wpłynęły tu większe statki handlowe. Zachowane z tego okresu kroniki mówią, że w 1775 r. port przyjął 520 statków.

Okres szybkiego rozwoju portu Świnoujście przetrwał jednak dopiero obecnie, stając się z każdym rokiem coraz bardziej specjalistyczną bazą przeładunkową. Dzięki rozbudowie, port będzie mógł przyjąć do 6 mln ton. Będzie się stał głównie eksportować polski węgiel, wydławany z rudy, fosforyty i apatytu. (PAP)

Rehabilitacja niewidomych

W ramach rehabilitacji inwalidów, w Bielsku Podlaskim zakończył się niedawno organizowany z inicjatywą Zarządu Okręgowego Polskiego Związku Niewidomych kurs ośmiu punktowego. Uczestnikami kursu było dziewięciu inwalidów wzroku z pow. bielskiego. Zajęcia prowadził nauczycielki szkoły podstawowej w Bielsku — p. Bojarczyk. Niewidomi poznali alfabet Braille'a oraz nauczyli się praktycznego postępowania się nim. Był to pierwszy tego rodzaju kurs w pow. bielskim. (lb)

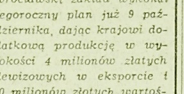
Kutry wychodzą w morze

Po dłuższej przerwie spowodowanej sztormami oraz świętami Bożego Narodzenia, kutry w Bielsku wychodzą w morze. Ponadto 60 kutrów wyszło w morze z Władysławowa, Helu, Gdyni, Jastarni, Łeby i Swińca. Baltyk jest raczej spokojny. Sprzyja to połowom głowni dorsza. Nie łowi się jednak w dalszym ciągu na Żalewie Wielkym, który jest całkowicie pokryty warstwą lodu. (PAP)

Wrocławską Fabrykę Urządzeń Mechanicznych WAFUM, specjalizującą się w produkcji obrabiarek typu TD2 40/50. Jest to cała „rodzina” składająca się aż z 10 różnych odmian maszyn. Około jednej trzeciej produkcji WAFUM-u jest eksportowana do kilkunastu krajów.

Dzięki wysokiej wydajności pracy i szeroko stosowanej automatyzacji produkcji, wrocławski zakład wykonał tegoż roku plan już 9 października, dając krajowi dodatkową produkcję w wysokości 4 miliona złotych deponowanych w ekspresie i 10 milionów złotych wartości o towarowej. (PAP)

NA ZDJECIU: fragment hali montażowej obrabiarek.



NA ZDJECIU: fragment hali montażowej obrabiarek. CAF — Woloszczuk

Augustowskie inwestycje

Hotel robotniczy w Białymstoku ■ Biuro ■ Osrodek wypoczynkowy

Augustowskie Przedsiębiorstwo Budowlane zapowiada na rok 1968 kilka inwestycji, które służą mają pracownikom budownictwa. Oprócz nowego hotelu na 120 miejsc, lokalizowanego nad jeziorami Necko, rozpocznie się budowa domu mieszkalnego, a także budynku przeznaczającego na biura przedsiębiorstwa. W roku 1968 będzie zakończona budowa dużej bazy w Augustowie.

Pracownicy budowali nieko z naszego województwa, lecz z całego kraju wysyłający będą w letnim i w tym osrodku wczasowym budowanym nad augustowskimi jeziorami. Osrodek ten ma być oddany do użytku w 1969 roku. (af)

Rozmawiamy z CZYTELNIKAMI

Zrobimy i my roczny obliczenia. Jeszcze raz zaglądam do Waszych listów, uważnie je czytamy, a następnie sprawdzamy, jak zostały załatwione sprawy, które przesyłacie nam w listach. W Waszych listach do redakcji odzwierciedlone jest życie i smutki. Zapewno może was zdziwiło, że słowo „radości” postaliśmy na pierwszym miejscu. Chybaż to zupełnie celowe. Dlaczego? Czyżby treść

Prace przy wznoszeniu zapory i elektrowni wodnej to Solinie na Świecie znajdują się na frunicy. Polono już blisko 800 tysięcy m sześciu, betonowa — pozostało jeszcze trykrotnie szeregi pracochłonnych robót wykonawczych. W solinie za zakończono montaż dwóch pierwszych turbogeneratorów o łącznej mocy 80 MW, a obecnie trwają prace montażowe trzeciego turbogeneratora i czwartej turbiny. Uruchomienie urządzeń układa energetycznych i elektrotechnicznych jest na lipiec przyszłego roku.

NA ZDJECIU: fragment ściany słoniu solifskiej elektrowni. CAF — Kwiatkowski

Wielona. Cieszymy się, że sporo takich odpowiedzi otrzymujemy z rad narodowych ich agend.

Alte mamy też takie listy. Instytut i przedsiębiorstwa, które nie czynią zgonalzy potrzebni udowodnić, że one są niewinne. Prym wiada w tym względzie przedsiębiorstwa handlowe, m.in. w szczególności oddziały Państwowej Komunikacji Samochodowej. Jakże ich odpowiedzi różnią się od odpowiedzi np. Dyrekcji Okręgowej Poczty i Telekomunikacji czy też władz kolejoowych.

Oczywiście, że nie wszystkie skargi czytelników muszą być uzasadnione. Zdaniem są one dobre z tego sprawy. Dużo też wpatliwości będą zawsze listy anonimowe. Niestety, ale ich ilość utrzymuje się na tym poziomie i kilku lat na

Obrachunki i refleksje

Chodzi nam głównie o tak zwane sprawy interwencyjne, zwane sprawami interwencyjnymi, a więc te, które z różnych względów nie znalazły się na łamach „Gazety”, ale za pośrednictwem redakcji zostały skierowane na drogę interwencyjną. Częściowo zresztą informowaliśmy na bieżąco czytelników o sposobie załatwiania ich spraw.

Nie wypada się chwalić, ale i tutaj obserwowaliśmy pozytywne zjawisko: coraz więcej instytucji i przedsiębiorstw wnikiwie podchodzi do rozpatrzenia i załatwienia skarg czytelników. Coraz naszych czytelników odpowiedzi otrzymujemy, że poszczególne skargi były przesłane a krawiedza została szu-

tym samym poziomie. Listy anonimowe sprawiają kłopot także nam, dziennikarzom, którzy chcą sprawdzić fakty, opisane przez nieznanego autora.

I często bez znajomości nazwiska autora listy jest to proste niewykonalne. Jesteśmy w takich wypadkach bezsilni, widać, że jednocześnie, że komuś może to dzieje się krawiedza. Redakcja zapewnia każdemu czytelnikowi całkowitą dyskrecję: bez jego zgody nikomu nie powiemy nazwiska autora skargi. Dlatego apelujemy do was — unikajcie anonimowości. Zaufajcie nam, dziennikarzom, tak jak my, dziennikarzom, wam, czytelnikom. (STAS)

EPiU-68

FABRYKA PRZYZRĄDÓW I UCHWYTÓW ma już wyrobioną dobrą markę nie tylko w białostockim województwie, ale w kraju i na wielu rynkach zagranicznych. Dlatego interesują ją każde nowości tego zakładu, jego osiągnięcia i zamierzenia. Również zamierzenia na przyszły rok, w którym będą kontynuowane przygotowania do przyjęcia nowych zadań po zakończeniu rozbudowy fabryki.

Okres ten tych przygotowań, w którym ujęto zostały i wyszły wskazywane i zmiany w profilu produkcji, był również starym. Słud też nie był on łatwy dla naszych motolowców. W ciągu dwunastu miesięcy trzeba było pokonywać trudności wynikające z kwartalnych zmian asortymentowych w stosunku do planu rocznego, niestwierdzonego zapotrzebowania w materiały, braku fachowców itp. A jednak plan roczny został wykonany z nadwyżką o wartości prawie 5 milionów złotych, głównie w produkcji uchwytów tokarskich i wiertarek ręcznych. Do osiągnięcia tego — jak stwierdzono na sesji KSR — przyczyniła się działalność zakładowej Komisji Powołanej przez PZ Piłsudski KC partii. Dzięki wykorzystaniu wniosków w dużym stopniu poprawiono rytmikę produkcji zarówno miesięczną jak i dziennej. Uległa też poprawie organizacja pracy i kooperacja międzydziałalności.

W tych sprzyjających okolicznościach można było obliczyć optymistycznie, że do wskazaników na nowy rok zapropnowanych przez zjednoczenie, Miawicenie przyjęła obecnie do planu wartość produkcji jest wyższa o ponad 4 miliony złotych od wartości zawartej w projekcie planu opracowanym w maju. Odrobnie wzrost wartości produkcji według cen porównywalnych w roku 1968 wyniesie ponad 6 procent w stosunku do osiągniętych w bieżącym roku. Lecz jeszcze lepiej różnicę w wielkości dotychczasowej i przewidywanej planu odzwierciedla prawie 85-procentowy wskaźnik wzrostu pracołachności. To już nielatte zadanie, tym bardziej, że trzeba będzie je wykonać w trudniejszych warunkach. W czwartym kwartale 1968 roku rozpocznie się montaż maszyn w nowej hali produkcyjnej. Ponadto na początku roku dokonana została zmiana w strukturze asortymentowej. Przede wszystkim zwiększył się produkcję wyrobów pneumatycznych, tulejowo-trzpieniowych i uchwytów tokarskich, a ujęto też duże zapotrzebowanie wśród odbiorców krajowych i zagranicznych.

Alte zresztą nie tylko w ilości. Warunkiem rozwoju każdego przedsiębiorstwa, z czego zdaje sobie również sprawę zarząd EPiU jest unowocześnienie produkcji, przystosowanie jej do zyczeń klientów, do postępu technicznego. I dlatego wprowadzono do planu szeregi nowych uruchomień, które — jak namdleniśmy — będą pracołachniejszymi od wyrobów obecnie produkowanych.

W ogóle tzw. plan nowych uruchomień na najbliższe dwa lata sporządzony został w oparciu o plan 5-letni oraz ak-

tualne potrzeby rynku krajowego i zamównienia eksportowe do krajów wysoko uprzemysłowionych. Z ważniejszych pozycji warto wymienić takie, jak imadła ślusarskie z mocowaniem mechanicznym, uchwyty śrubki samonaciągające, typowymirowe wyroby tulejowo-trzpieniowe. Ponadto wiele wyrobów będzie zmodernizowanych do poziomu standardu światowego. Tu należy dodać, że zadania eksportowe EPiU w przyszłości wzrosną o ponad 16 procent w stosunku do wykonania w roku bieżącym.

Rzecz naturalna, że jeśli ktoś się tak ambitnie zamierza, to nie może zaniedbać się one w ramach 12 miesięcy. Wszystkie przyszłoroczne zadania fabryki będą miały 100% wykonalności, a planowany w latach sześciolatniowym działem i siedemdziesiątym. Dlatego tak dużo uwagi poświęca się planowaniu i realizacji powołaniu dnia dzisiejszego z jutrzejszym.

Alte przede wszystkim zamierzano się, co trzeba zrobić, jak należy pracować, żeby sprostać tym najbliższym, przyszłym obywatelom, zwłaszcza, że nie ma trudności w przystosowaniu do potrzeb inwestycyjne.

I tak — postanowiono — zacząć, co trzeba zrobić, jak należy pracować, żeby sprostać tym najbliższym, przyszłym obywatelom, zwłaszcza, że nie ma trudności w przystosowaniu do potrzeb inwestycyjne.

WZYSKIM TO TRACIM

PIERWSZA KUBIETA PRACOWNIEM W AIRCIE

Rząd przekazał miślowi niedawno cztery mieszkanie. W celu wybudowania państwowych szkół, które są w tym czasie zajmujące tego rodzaju stanowiska.

KWIATY NIEZBĘDNE DLA KONT

Ostatnio na terenie Republiki Polskiej w Airy wybudowano budynek mieszkalny. W celu wybudowania państwowych szkół, które są w tym czasie zajmujące tego rodzaju stanowiska.

TRAKTOR — GIGANT

Spółród szeregu nowych typów traktorów. W celu wybudowania państwowych szkół, które są w tym czasie zajmujące tego rodzaju stanowiska.

DO PODRÓŻY

W Austrii przemył spojczył zacił podkownik kontury i dźwigny. W celu wybudowania państwowych szkół, które są w tym czasie zajmujące tego rodzaju stanowiska.

MUZYKANT „ŚWIERSKI”

W nadwiślańskiej Istebnej w Beskidzie Śląskim znajduje się w tym czasie zajmujące tego rodzaju stanowiska.

Nowości nauki i techniki rolniczej

ŚCIEKI BĘDA CZYSZCZYSZĘ

W Instytucie Przemysłu Skórnego w Łodzi opracowano skuteczny sposób czyszczenia ścieków z zawieszonych w nich substancji organicznych. Metoda jest kilkakrotnie skuteczniejsza niż praktykowane dotychczas oczyszczanie mechaniczne i chemiczne.

CENNY AMINOKWAS NA DRODZE SYNTEZYCZNEJ

Jedną z holenderskich firm chemicznych, po dwunastoletnich eksperymentach, udało się uzyskać aminokwas leucynę na drodze syntetycznej. Aminokwas ten, będący jednym z podstawowych składników białka zwierzęcego, będzie produkowany na skalę przemysłową. Syntetyczna leucyna wykorzystana zostanie do turboopierania tylniezek przed i podczas wyprawy, co podnosi jego smakowitość i wartość odżywczą. Krowy karmione w ten sposób, są zdrowe i dają więcej mleka.

"SŁODKIE BRYKIETY" DLA BYDŁA

Jedną ze szwedzkich cukirowni rozpoczęła produkcję sproszowanego soku z zieleni przeznaczoną dla bydła. Soki, w formie brykietów, zlewny już melasa, co podnosi jego smakowitość i wartość odżywczą. Krowy karmione w ten sposób, są zdrowe i dają więcej mleka.

FIJU-68

Cląg dalszy ze str. 3

wyrobów tutejowo-trzepleniowych i uchwyłów. Ogólny zaś zestaw obciążenia obrabarek zostanie podniesiony z obecnej 72,2 do 81,4 procent. Niemniej duże obrabarki zostaną przelazowane na 100 procentową moc. W związku z tym 58 maszyn pracować będzie na trzy zmiany.

Jak najlepsze wykorzystanie parku maszynowego to tyki jeden z czynników zabezpieczenia planu. W przyszłości zasadnicze znaczenie będzie miał postępowy techniczny. Pracownicy więc plan. Jego realizacja pozwoli między innymi obniżyć pracochłonność na nowych wyrobach o 40 tysięcy godzin i zmniejszyć zużycie żelaza stal o 30 ton.

Przewidywane oszczędności materiałów nie oznaczają jednak dobrego sytuacji fabryki. W tym zakresie Wystąpiły trudności w starym roku, mogą powrócić się i w nowym. Wprawdzie FIJU zawarła umowy kooperacyjne z

kilkoma zakładami, ale są kłopoty z zabezpieczeniem dostaw sprężyn i grzebieni. Stąd też niedbada jest intensywności zjednoczenia w Fabryce im. Gwardii. Fabryce NKWFFIT.

Pomoc dla fabryki potrzebna też będzie ze strony wykonawców robót inwestycyjnych. Chodzi o to, aby najspieszniej przekazać metalowcom nowa hula produkcyjna, a w roku 1969 całkowicie zakończyć budowę zakładu, tak żeby był już najmniej zakłócen w procesie produkcyjnym.

Powodzenie w realizacji najbliższych zadań i dalszych zamierzeń w pierwszym rzędzie uzależnione jednak będzie od wydajnej, sumiennej pracy samej załogi FIJU. Wzrostło mimo wielu powal, na które zasłużyły białostockiej metalowcy, nie brak było w ich pracy negatywnych lat. Nie wszystkich pracowników cechowała dyscyplina pracy, troska o

wspólne cele. Podkreślono zatem potrzebę obciążenia kontrybucji pracowników i większej selekcji przy ustalaniu nagród i premii. Dołajmy, że w podjętej uchwale mówią się o zwiększeniu norm o 4,26 procent średnio w stosunku do wykonanych w starym roku, co też będzie wymagło dużych starań w zakresie usprawnienia organizacji, mobilizacji nadzoru technicznego, rozwinięcia współzawodnictwa, podniesienia kwalifikacji wodowych itp.

Ambitne zadania produkcyjne nakreśliła zakładowa FIJU na rok nowego jubileuszowego wycieczki. Ale odczucia 20-lecia będą obchodzone nie tylko pod znakiem osiągnięć produkcyjnych. Tak jak w poprzednich latach i w pierwszym roku załoga wybaczą się o nowe obiekty socjalne. Przybędą nowe mieszkanie z budownictwa restauracyjnego, w tym 800 tyś. sieci złotych kwota na potrzeby mieszkaniowe z funduszu zakładowego. W nowym roku zakończy się także budowa niekiedy ostryka wycieczkowego w Rajgrodzie, zorganizuje kolonie dla dzieci, zakupi zakłady autokar. Kto więc, może i zostanie uwieńczone sukcesem starania o wybudowanie przyzakładowej stowolki.

Za parę dni rozpocznie się nowy rok. Jedną z jego zadań załoga FIJU wita go w poczuciu swego przedwiośnia, wśród najłepszych na Białostocczyźnie i w przekonaniu o realności swoich dążeń.

R. KLIMASZEWSKI
MECHANIZACJA I KONCENTRACJA ZIEMI

W wyniku mechanizacji i postępu technicznego w rolnictwie belgijskim ilość ogółu zatrudnionych w tej gałęzi gospodarki spadła tam do poziomu najniższego w Europie i wynosi obecnie 7,5 proc. ogółu zatrudnionych. Równocześnie obserwuje się szybkie procesy koncentracji. Przedmiotem zainteresowania belgijskiego rolnictwa wynosi obecnie 7,5 ha.

W naszym kraju jest niewiele załoga FIJU wita go w poczuciu swego przedwiośnia, wśród najłepszych na Białostocczyźnie i w przekonaniu o realności swoich dążeń.

Wśród turystów z krajów zachodnich znajdowało się m. in. ok. 35 tys. Francuzów, ponad 38 tys. Anglików, ponad 140 tys. Niemców (w tym 20 tys. obywateli amerykańskich, przeszło 11,5 tys. Australiów, 10 tys. Włochów. W tegorocznym sezonie turystyka konwencjonalna i w kręgu pobytu cudzoziemców

S P O R T

Imienny dorobek bokserów Gwardii

Otrzymałmy ciekawy list z ogłoszenia z listy bokserów Gwardii. W II rundzie, 11 w. 1967 bokserzy Gwardii rozegrali 9 spotkań. Wiesław Zwitkiewicz wystąpił we wszystkich meczach. Nie ponosząc żadnej porażki. Dwa razy zremisował. Bokserom Gwardii przyznano walkower w rozegranym 4 marca br. spotkaniu w Bydgoszczy z tamtejszą Astorią wobec tego sporządzając poniższe zestawienie wszystkim zawodnikom, którzy wystąpili w tym meczu przyznaje zwycięstwo.

Imienny dorobek punktowy bokserów Gwardii przedstawia się następująco:

Nazwisko	Ilość walk	Zwycięstwa	Remisy	Porażki	Zdobycie punktów
W. Zwitkiewicz	9	7	2	—	14
Mozolewski	8	4	—	3	14
Jakubowski	8	4	—	3	14
Muszaryski	7	4	1	2	6
Kardas	6	3	—	3	7
Wojciszewski	5	3	1	1	7
J. Zwitkiewicz	3	3	—	—	6
Małkowski	3	1	1	1	3
Gudwicz	2	1	—	1	2
Polak	2	1	—	1	2
Małkowski	2	1	—	1	2
W. Sosnowski	2	1	—	1	2
W. Sosnowski	2	1	—	1	2
Zajkowski	2	1	—	1	2

— Jedną walkę przegrał ze sobą.

Ponadto w drużynie wystąpili po 3 razy Bujowski i Lewonowicz, po 2 razy Jawor, J. Sosnowski, Reicke oraz raz Sczerbiński. W walkach zremisował w trzech meczach w waga lekkopółśredniej i ciężkiej, w których Gwardia zdobyła znikomą ilość punktów.

Halowy turniej młodzieży piłkarskiej

29 bm. w godz. 8—12 oraz 2 stycznia przyszłego roku trampkarzy i juniorów. Między innymi w godz. 8—12 białostocka Gwardia organizuje przypomnienie ze sobą turniej w hali przy ul. Jurowieckiej.

piłkarskie turnieje swoich trampkarzy i juniorów. Między innymi w godz. 8—12 białostocka Gwardia organizuje przypomnienie ze sobą turniej w hali przy ul. Jurowieckiej.

Hotel i Sylwester na... wodzie

Popularny stary hotel Żegluga Cieszyńska „Mazowiec” obecnie zamocowany przy bulwarze nadmorskim na terenie gdańskiej Starówki. Motorowce z powodzeniem spełnia rolę hotelu. Dużym powodzeniem cieszą się w dniach. Na M/S „Mazowiec” zostanie zorganizowany również Sylwester. Także wódek, uzupełnia braki i daje się odzyskać w gdańskiej restauracji ora w tzw. białej kawiarni. Wcześniej M/S „Mazowiec” w dniach, gdzie dotyczy ten artykuł, są z nowego pracownictwa 1968 na znakach białostockich.

Komunikat

Redakcja „Gazety Białostockiej” prosi następujące osoby, których mianowicie były publikowane na łamach „Gazety”, o podanie adresu: W. Krawczyk, W. Krawczyk, Karamierz Barak, Włodzimierz Nowicki, W. Dubowski, F. Złakowski, S. Pieczka, H. Zozina, H. Wójcik, M. Głuchowski, W. Wilkowsk, W. Wiktor, W. Potasnik, M. Grodzki, A. Sierżeniowski, G. Talar, B. Demicki, W. Szwedowski, L. Liśwajski, S. Chudzik, R. Kropat, M. Karwicz, Z. Potępa, F. Trzeciak, Karłowicz, R. Doroszewicz.

Wszyscy wymienieni autorzy proszą się o podanie adresu listownie. Adresy listownie lub osobiste przysyłają do redakcji (Białostok, Wesołowskiego 1 II p. pokój 66) do dnia 3. I. 1968 r.

NOWA ODMIANA DYNI W CZECHOSŁOWACI

W Orodku Doświadczalnym w Luboniewicach w Czechosłowacji, drogi, urosła odmiana dyni, która posiada podługowate kształty, uzyskano notę odmiany dyni pastuskiej. Owoce nowej odmiany, nadszły się także do produkcji w przemyśle konserwacyjnym, waż 500-90 kg, uzyskane zaś z hektara plony przekraczają 500 G.

(WIT-AR)



Mimi-suknie są już niemodne, moja droga!

Ronicy mogą otrzymać dożywotnią rentę

Dla pracujących indywidualnie rolników niesychająca istoty problem jest zabezpieczenie sobie renty. Bardzo wielu rolników nie zdaje sobie sprawy czy w ogóle i jakie istnieją w tym zakresie możliwości.

Państwowy Zakład ubezpieczeń prowadzi szereg ubezpieczeń rentowych, z których rolnicy zawierają najczęściej następujące:

— ubezpieczenie odroczonej renty oszczędnościowej na starość ze zwrotem składek i

— ubezpieczenie natychmiast płatnych rent dożywotnich z odprowadzaniem. W ubezpieczeniu tym osoba uposażona otrzymuje tytułem jednorazowego odprawy pośmiertnej 100 proc. faktycznie opłaconych składek. W ubezpieczeniu tym można w razie pilnej potrzeby wycofać część lub całość opłaconych składek, w zamian odpowiedniej obniżki renty. W ubezpieczeniu natychmiast płatnych rent dożywotnich z odprowadzaniem nastąpiła przed terminem płatności renty czy też po tym terminie. Na przykład rolnik w wieku 40 lat, aby otrzymać miesięczną rentę dożywotnią w wysokości 1.000 zł, płatną

ze śmierci ubezpieczonego odprawy pośmiertnej w wysokości jednorazowej renty.

Ubezpieczenie renty natychmiast płatnej przeznaczane jest dla osób, którzy nie mogą ze względu na wiek zawrzeć ubezpieczenia renty odroczonej.

I tak na przykład rolnik w wieku 65 lat, wpłacając do PZU kwotę 131.200 zł będzie otrzymywał począwszy od następnego dnia po opłaconiu składki dożywotnią rentę w wysokości 1.000 zł miesięcznie.

W razie jego śmierci osoba uposażona otrzyma odprawę pośmiertną równą jednorazowo do wysokości obliczonego, a więc 12.000 złotych.

W ubezpieczeniu tym osoba uposażona otrzyma odprawę pośmiertną równą 100 proc. faktycznie opłaconych składek. W ubezpieczeniu tym osoba uposażona otrzyma tytułem jednorazowego odprawy pośmiertnej 100 proc. faktycznie opłaconych składek. W ubezpieczeniu tym osoba uposażona otrzyma tytułem jednorazowego odprawy pośmiertnej 100 proc. faktycznie opłaconych składek. W ubezpieczeniu tym osoba uposażona otrzyma tytułem jednorazowego odprawy pośmiertnej 100 proc. faktycznie opłaconych składek.

1.300 tysięcy turystów zagranicznych bawiło w br. w Polsce

Blisko 1.300 tys. cudzoziemców, w tym ponad milion z państw socjalistycznych odwiedziło — według danych GKFFIT — nasz kraj w ciągu pierwszych 3 kwartałów br.

Największą grupę wśród gości stanowili turyści z NRD — ponad 388 tys. osób (licząc w ruchu odwrotnym). Na drugim miejscu znaleźli się turyści z Czechosłowacji — przeszło 340 tys. osób (również licząc w turystykę konwencjonalną i w kręgu pobytu cudzoziemców

jechało do Polski prawie 180 tys. turystów, w tym ponad 110 tys. z Węgier — ponad 110 tys. gości. Gościłymi też turyście z Jugosławii, Bułgarii, Grecji, Rumunii, Niemiec, Austrii, Szwajcarii, Holandii, Austrii, Szwajcarii, Holandii, Austrii, Szwajcarii, Holandii.

Wśród turystów z krajów zachodnich znajdowało się m. in. ok. 35 tys. Francuzów, ponad 38 tys. Anglików, ponad 140 tys. Niemców (w tym 20 tys. obywateli amerykańskich, przeszło 11,5 tys. Australiów, 10 tys. Włochów. W tegorocznym sezonie turystyka konwencjonalna i w kręgu pobytu cudzoziemców

jechało do Polski prawie 180 tys. turystów, w tym ponad 110 tys. z Węgier — ponad 110 tys. gości. Gościłymi też turyście z Jugosławii, Bułgarii, Grecji, Rumunii, Niemiec, Austrii, Szwajcarii, Holandii, Austrii, Szwajcarii, Holandii.

Wśród turystów z krajów zachodnich znajdowało się m. in. ok. 35 tys. Francuzów, ponad 38 tys. Anglików, ponad 140 tys. Niemców (w tym 20 tys. obywateli amerykańskich, przeszło 11,5 tys. Australiów, 10 tys. Włochów. W tegorocznym sezonie turystyka konwencjonalna i w kręgu pobytu cudzoziemców

jechało do Polski prawie 180 tys. turystów, w tym ponad 110 tys. z Węgier — ponad 110 tys. gości. Gościłymi też turyście z Jugosławii, Bułgarii, Grecji, Rumunii, Niemiec, Austrii, Szwajcarii, Holandii, Austrii, Szwajcarii, Holandii.

Na łamach „NIWY”

Ostatni tygodniowy 53 (618) numer tygodnika białostockiego „NIWA” ukazuje się z datą 21 grudnia 1967 r. otwiera swą łamami kolporterskim felietonem Słoma Janowicz o przemyśle kowalstwa i rolności ludności białostockiej zamieszkałej w województwie białostockim. Wskazuje na liczne problemy, które w tym czasie przetrzymaliśmy już w podobnej sytuacji, tym razem opowiada o trudnościach w życiu przed wyłączeniem ich przez białostockich.

Wieloletni literacki Teatr im. A. Węgierski w Białostoku, Leszek Potępa w rozmowie z red. A. Kozłowskim, informację czytelnikom o tym, jak przyjmowane białostockich aktorów na ziemi grodzieńskiej. Istotny problem dla szkół białostockich — kształcenie naukowe i języka białostockiego — to temat rozmowy przeprowadzonej i kierownictwem wójciszewskim z red. A. Kozłowskim, informację czytelnikom o tym, jak przyjmowane białostockich aktorów na ziemi grodzieńskiej. Istotny problem dla szkół białostockich — kształcenie naukowe i języka białostockiego — to temat rozmowy przeprowadzonej i kierownictwem wójciszewskim z red. A. Kozłowskim, informację czytelnikom o tym, jak przyjmowane białostockich aktorów na ziemi grodzieńskiej.

Wieloletni literacki Teatr im. A. Węgierski w Białostoku, Leszek Potępa w rozmowie z red. A. Kozłowskim, informację czytelnikom o tym, jak przyjmowane białostockich aktorów na ziemi grodzieńskiej. Istotny problem dla szkół białostockich — kształcenie naukowe i języka białostockiego — to temat rozmowy przeprowadzonej i kierownictwem wójciszewskim z red. A. Kozłowskim, informację czytelnikom o tym, jak przyjmowane białostockich aktorów na ziemi grodzieńskiej.

Wieloletni literacki Teatr im. A. Węgierski w Białostoku, Leszek Potępa w rozmowie z red. A. Kozłowskim, informację czytelnikom o tym, jak przyjmowane białostockich aktorów na ziemi grodzieńskiej. Istotny problem dla szkół białostockich — kształcenie naukowe i języka białostockiego — to temat rozmowy przeprowadzonej i kierownictwem wójciszewskim z red. A. Kozłowskim, informację czytelnikom o tym, jak przyjmowane białostockich aktorów na ziemi grodzieńskiej.

Wieloletni literacki Teatr im. A. Węgierski w Białostoku, Leszek Potępa w rozmowie z red. A. Kozłowskim, informację czytelnikom o tym, jak przyjmowane białostockich aktorów na ziemi grodzieńskiej. Istotny problem dla szkół białostockich — kształcenie naukowe i języka białostockiego — to temat rozmowy przeprowadzonej i kierownictwem wójciszewskim z red. A. Kozłowskim, informację czytelnikom o tym, jak przyjmowane białostockich aktorów na ziemi grodzieńskiej.

Poprawili się warunki pracy

Cztery lata temu, byłe Wschodnie Zakłady Przemysłu Wełnianego przesyłały...

ZMS w mieście

Miejska organizacja ZMS liczy aktualnie 9101 członków, zrzeszonych w 454 kołach. Młodzież pracująca stanowi niemal połowę stanu liczebnego. W porównaniu z półroczem nastąpił wzrost o 45 członków. Wzrost to minimalny, ale należy wziąć pod uwagę fakt, że niektorzy zasadnicze szkoły zawodowe przesyłały 3-letniego na dwuletni system nauczania, a tym samym zmniejszyła się liczba kandydatów na członków. Umocnienie i rozbudowa organizacyjna kół młodzieżowej pracującej jest nacelnym zadaniem, jakie stawia przed sobą miejska organizacja ZMS. Spośród 19 tys. młodzieży pracującej w naszym mieście w wieku lat 16—28, tylko niewiele ponad 4 tys. to członkowie ZMS, pozostało więc jeszcze dużo do zrobienia. (dał)

łączone do BZPW im. Sierżana. Ta jak najbardziej słuszna decyzja zwierzchnich władz wojewódzkich wywarła na dobre gospodarce narodowej.

Z drugiej strony zakłady fabryki przy ul. Lenina otrzymała bez porównania lepsze i bezpieczniejsze warunki pracy. Zwiększyły się również pokaznie jej zarobki.

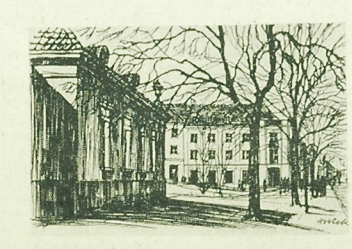
Dotyczy to w pierwszym rzędzie pracowników sortownic, szarparni i farbarni. Obecnie pracują oni w widnych przestronnych pomieszczeniach w Zakładzie „A” przy ul. Augustowskiej. Przeszaryły karci maszynowy zastąpił zastójkowy, nowoczesnymi urządzeniami i maszynami.

Pomieszczenia po zlikwidowaniu działach w Zakładzie „E” przeznaczono na cele społeczne tamtejsze zakłady. Radkowie na lepsze zmieniły się również warunki pracy wykończalników w WZPW. Obecnie bowiem wyczerpani z przesyłki produkcyjnej w branży wełnianej w kraju.

Dalszym etapem unowocześnienia B. WZPW (obecny Zakład „E”) jest adaptacja pomieszczeń po zlikwidowaniu wykończalnic na potrzeby produkcji waty oraz krajalin pleców.

Dzięki tej adaptacji czołwicy fabryki przy ul. Lenina będą pracować w dobrych warunkach, zostanie wywspodrorowane również pomieszczenie na magazyn tkanin surowych.

Jednocześnie trwają prace przy uruchamianiu w Zakładzie węzła sanitarnego oraz dalszej rozbudowie szatni dla robotników. (Zob.)



Białystok. Fragment Rynku Kościuski.

W ciągu 9 lat istnienia „Zachęty”

42 budynki mieszkalne

Jesienią przyszłego roku Międzyzakładowa Spółdzielnia Mieszkalniowa „Zachęta” obchodzi będzie jubileusz dziesięciolecia swojego istnienia. Dziewięć milionów lat — to okres szybkiego rozwoju spółdzielni. W ciągu tego czasu oddano do użytku 42 budynki, gdzie mieszczą się 22 lokale usługowe, 2.353 mieszkania. „Zachęta” liczy obecnie 3.000 członków, z których 1.300 oczekuje na mieszkania. Liczba kandydatów na członków sięga 2.000 osób. W tym mieście w „Zachęcie” oczekuje 4.200 osób. W latach 1968—75 spółdzielnia będzie do użytku około 4 tys. mieszkań. Jak z tego wynika, nie wszystkie osoby ubiegające się obecnie o mieszkania, dostaną je do 1975 roku, mimo że Hołm wybudowanych mieszkań będzie w następnej pięcioletce o 50 proc. większą niż w bieżącym planie pięcioletnim.

Obowiązkiem do sterania br. uchwała Centralnego Związku Spółdzielczości Budownictwa Mieszkalniowego nie przewiduje przyspieszenia w przydziałach mieszkań. W przyznawaniu mieszkań obowiązuje obecnie kolejność przyjęcia na członka. Warunki mieszkaniowe są teraz tylko podstawą do kwalifikowania ubiegającego się o członkostwo do jednej z szesnastu grup osób przydzielanych do spółdzielni. Takie podział zapewnia, że jeżeli wszyscy członkowie nie mogą otrzymać mieszkań w wyznaczonym roku, to osoby znajdujące się w trudniejszych warunkach mieszkaniowych otrzymają je w przewidzianym terminie, a członkowie zarobkowi dojdą do nich w dobrych warunkach — uzyskując mieszkania w dalszym terminie.

W bieżącym roku „Zachęta” przekazała do użytku cztery budynki o 267 mieszkań. Roczny plan oddawanych mieszkań wykonano na 25 mieszkańach przed terminem. Do wykonania pełnych zadań przewidzianych w bieżącym roku pozostał jeszcze budynek handlowo-biurowy przy ul. Nowotki. Umowa przewiduje zakończenie tego obiektu do 30 bm. Istnieje jednak duża obawa, że termin nie będzie dotrzymany.

W przyszłym roku spółdzielnia zaczyna budowę czterech obiektów mieszkalnych. W tym czasie rozpoczyna się budowa czterech obiektów mieszkalnych. W tym czasie rozpoczyna się budowa czterech obiektów mieszkalnych. W tym czasie rozpoczyna się budowa czterech obiektów mieszkalnych.

Wielu z nich, którzy z końcem ubiegłego teatralnego opuszcili Białystok.

W początkach nowego roku zarobkowcy „Skamb” jak i „Kontasty” zapowiedzieli nowe premiery. Skłonił do tego fakt, że w tym czasie w Warszawie odbył się konkurs „Kontasty” w dziedzinie teatru. W tym czasie w Warszawie odbył się konkurs „Kontasty” w dziedzinie teatru.

W ubiegłym roku akademicy miasta Białystok przedstawili swoje programy na ogólnokrajowym przeglądzie zespołów artystycznych młodzieży. Białostoccy artysty wzięli udział w II Studenckim Wiernym Teatralnym Turnieju. W ZSP-owskim klubie „Co nie-” w Domu Kultury w Nowym Mieście odbył się konkurs „Kontasty” w dziedzinie teatru.

230 dzieci otrzymało zabawki na „gwiazdkę”

Nasza akcja „bierzemy zabawki dla dzieci na gwiazdkę”, organizowana wspólnie z Zarządem Miejskim Ligi Kobiet przyniosła bardzo dobre wyniki. Zebrano setki ładnych zabawek i kolorowych książeczek, które zostały wręczone dzieciom. Wśród podarunków upomnieliśmy 230 dzieci z naszego miasta. Prezenty te sprawili dzieciom wiele radości.

Wśród bardzo wielu ofiarodawców była młodzież szkolna, która przyniosła wiele zabawek i kolorowych książeczek, które zostały wręczone dzieciom. Wśród podarunków upomnieliśmy 230 dzieci z naszego miasta. Prezenty te sprawili dzieciom wiele radości.

Wśród bardzo wielu ofiarodawców była młodzież szkolna, która przyniosła wiele zabawek i kolorowych książeczek, które zostały wręczone dzieciom.

Wśród bardzo wielu ofiarodawców była młodzież szkolna, która przyniosła wiele zabawek i kolorowych książeczek, które zostały wręczone dzieciom.

„Białe wakacje” w Ogródku Jordanowskim

Wraz z rozpoczęciem ferii zimowych, w Ogródku Jordanowskim przy ul. Mickiewicza zaczęły się „białe wakacje”. W ciągu dwóch dni przed świętami zimowa aura sprzyjała. Dzieci z przyjemnością uczęszczały do ogródka, by na miejscu korzystać z górki saneczkowej i łańcuszka. Mogły tam również wypożyczyć łyżwy, sanki i narty. Pod fachowym okiem instruktora FW uczyły się pod opieką instruktora grup sportowa młodych narciarzy wyszły do Zwierzycy, gdzie odbyły się gry i zabawy turystyczne.

Na święta przewidziano mnóstwo atrakcyjnych zabaw zimowych, co, kiedy pogoda nie dopiła. Ale pozostało jeszcze dużo wolnych dni, w ciągu których zorganizowane będą inne ciekawe imprezy, chociażby kuligi saneczkowej czy choinka dla psaków w Zwierzycy, (CII)

Niewidomi na cele PKPS

Zespoły artystyczne niewidomych przy Spółdzielni Ogólnokrajowej im. J. Marchewskiego wystąpiły w ubiegłym tygodniu przed publicznością, która stanowił pracownicy spółdzielczości inwalidzkiej. W programie występów były recytacje, śpiew i muzyka. Dochód z imprezy przeznaczono na cele Polskiego Komitetu Pomocy Społecznej. (Ib)

RADIO i TV

PROGRAM I

Widomości: 5.00, 5.50, 7.00, 8.00, 11.00, 15.00, 17.00, 19.50, 23.00, 24.00, 1.00, 2.00, 2.50. Program dla: 6.30, 6.45, 7.00, 7.15, 7.30, 7.45, 7.55, 8.00, 8.15, 8.30, 8.45, 8.55, 9.00, 9.15, 9.30, 9.45, 9.55, 10.00, 10.15, 10.30, 10.45, 10.55, 11.00, 11.15, 11.30, 11.45, 11.55, 12.00, 12.15, 12.30, 12.45, 12.55, 13.00, 13.15, 13.30, 13.45, 13.55, 14.00, 14.15, 14.30, 14.45, 14.55, 15.00, 15.15, 15.30, 15.45, 15.55, 16.00, 16.15, 16.30, 16.45, 16.55, 17.00, 17.15, 17.30, 17.45, 17.55, 18.00, 18.15, 18.30, 18.45, 18.55, 19.00, 19.15, 19.30, 19.45, 19.55, 20.00, 20.15, 20.30, 20.45, 20.55, 21.00, 21.15, 21.30, 21.45, 21.55, 22.00, 22.15, 22.30, 22.45, 22.55, 23.00, 23.15, 23.30, 23.45, 23.55, 24.00, 24.15, 24.30, 24.45, 24.55, 25.00, 25.15, 25.30, 25.45, 25.55, 26.00, 26.15, 26.30, 26.45, 26.55, 27.00, 27.15, 27.30, 27.45, 27.55, 28.00, 28.15, 28.30, 28.45, 28.55, 29.00, 29.15, 29.30, 29.45, 29.55, 30.00, 30.15, 30.30, 30.45, 30.55, 31.00, 31.15, 31.30, 31.45, 31.55, 32.00, 32.15, 32.30, 32.45, 32.55, 33.00, 33.15, 33.30, 33.45, 33.55, 34.00, 34.15, 34.30, 34.45, 34.55, 35.00, 35.15, 35.30, 35.45, 35.55, 36.00, 36.15, 36.30, 36.45, 36.55, 37.00, 37.15, 37.30, 37.45, 37.55, 38.00, 38.15, 38.30, 38.45, 38.55, 39.00, 39.15, 39.30, 39.45, 39.55, 40.00, 40.15, 40.30, 40.45, 40.55, 41.00, 41.15, 41.30, 41.45, 41.55, 42.00, 42.15, 42.30, 42.45, 42.55, 43.00, 43.15, 43.30, 43.45, 43.55, 44.00, 44.15, 44.30, 44.45, 44.55, 45.00, 45.15, 45.30, 45.45, 45.55, 46.00, 46.15, 46.30, 46.45, 46.55, 47.00, 47.15, 47.30, 47.45, 47.55, 48.00, 48.15, 48.30, 48.45, 48.55, 49.00, 49.15, 49.30, 49.45, 49.55, 50.00, 50.15, 50.30, 50.45, 50.55, 51.00, 51.15, 51.30, 51.45, 51.55, 52.00, 52.15, 52.30, 52.45, 52.55, 53.00, 53.15, 53.30, 53.45, 53.55, 54.00, 54.15, 54.30, 54.45, 54.55, 55.00, 55.15, 55.30, 55.45, 55.55, 56.00, 56.15, 56.30, 56.45, 56.55, 57.00, 57.15, 57.30, 57.45, 57.55, 58.00, 58.15, 58.30, 58.45, 58.55, 59.00, 59.15, 59.30, 59.45, 59.55, 60.00, 60.15, 60.30, 60.45, 60.55, 61.00, 61.15, 61.30, 61.45, 61.55, 62.00, 62.15, 62.30, 62.45, 62.55, 63.00, 63.15, 63.30, 63.45, 63.55, 64.00, 64.15, 64.30, 64.45, 64.55, 65.00, 65.15, 65.30, 65.45, 65.55, 66.00, 66.15, 66.30, 66.45, 66.55, 67.00, 67.15, 67.30, 67.45, 67.55, 68.00, 68.15, 68.30, 68.45, 68.55, 69.00, 69.15, 69.30, 69.45, 69.55, 70.00, 70.15, 70.30, 70.45, 70.55, 71.00, 71.15, 71.30, 71.45, 71.55, 72.00, 72.15, 72.30, 72.45, 72.55, 73.00, 73.15, 73.30, 73.45, 73.55, 74.00, 74.15, 74.30, 74.45, 74.55, 75.00, 75.15, 75.30, 75.45, 75.55, 76.00, 76.15, 76.30, 76.45, 76.55, 77.00, 77.15, 77.30, 77.45, 77.55, 78.00, 78.15, 78.30, 78.45, 78.55, 79.00, 79.15, 79.30, 79.45, 79.55, 80.00, 80.15, 80.30, 80.45, 80.55, 81.00, 81.15, 81.30, 81.45, 81.55, 82.00, 82.15, 82.30, 82.45, 82.55, 83.00, 83.15, 83.30, 83.45, 83.55, 84.00, 84.15, 84.30, 84.45, 84.55, 85.00, 85.15, 85.30, 85.45, 85.55, 86.00, 86.15, 86.30, 86.45, 86.55, 87.00, 87.15, 87.30, 87.45, 87.55, 88.00, 88.15, 88.30, 88.45, 88.55, 89.00, 89.15, 89.30, 89.45, 89.55, 90.00, 90.15, 90.30, 90.45, 90.55, 91.00, 91.15, 91.30, 91.45, 91.55, 92.00, 92.15, 92.30, 92.45, 92.55, 93.00, 93.15, 93.30, 93.45, 93.55, 94.00, 94.15, 94.30, 94.45, 94.55, 95.00, 95.15, 95.30, 95.45, 95.55, 96.00, 96.15, 96.30, 96.45, 96.55, 97.00, 97.15, 97.30, 97.45, 97.55, 98.00, 98.15, 98.30, 98.45, 98.55, 99.00, 99.15, 99.30, 99.45, 99.55, 100.00, 100.15, 100.30, 100.45, 100.55, 101.00, 101.15, 101.30, 101.45, 101.55, 102.00, 102.15, 102.30, 102.45, 102.55, 103.00, 103.15, 103.30, 103.45, 103.55, 104.00, 104.15, 104.30, 104.45, 104.55, 105.00, 105.15, 105.30, 105.45, 105.55, 106.00, 106.15, 106.30, 106.45, 106.55, 107.00, 107.15, 107.30, 107.45, 107.55, 108.00, 108.15, 108.30, 108.45, 108.55, 109.00, 109.15, 109.30, 109.45, 109.55, 110.00, 110.15, 110.30, 110.45, 110.55, 111.00, 111.15, 111.30, 111.45, 111.55, 112.00, 112.15, 112.30, 112.45, 112.55, 113.00, 113.15, 113.30, 113.45, 113.55, 114.00, 114.15, 114.30, 114.45, 114.55, 115.00, 115.15, 115.30, 115.45, 115.55, 116.00, 116.15, 116.30, 116.45, 116.55, 117.00, 117.15, 117.30, 117.45, 117.55, 118.00, 118.15, 118.30, 118.45, 118.55, 119.00, 119.15, 119.30, 119.45, 119.55, 120.00, 120.15, 120.30, 120.45, 120.55, 121.00, 121.15, 121.30, 121.45, 121.55, 122.00, 122.15, 122.30, 122.45, 122.55, 123.00, 123.15, 123.30, 123.45, 123.55, 124.00, 124.15, 124.30, 124.45, 124.55, 125.00, 125.15, 125.30, 125.45, 125.55, 126.00, 126.15, 126.30, 126.45, 126.55, 127.00, 127.15, 127.30, 127.45, 127.55, 128.00, 128.15, 128.30, 128.45, 128.55, 129.00, 129.15, 129.30, 129.45, 129.55, 130.00, 130.15, 130.30, 130.45, 130.55, 131.00, 131.15, 131.30, 131.45, 131.55, 132.00, 132.15, 132.30, 132.45, 132.55, 133.00, 133.15, 133.30, 133.45, 133.55, 134.00, 134.15, 134.30, 134.45, 134.55, 135.00, 135.15, 135.30, 135.45, 135.55, 136.00, 136.15, 136.30, 136.45, 136.55, 137.00, 137.15, 137.30, 137.45, 137.55, 138.00, 138.15, 138.30, 138.45, 138.55, 139.00, 139.15, 139.30, 139.45, 139.55, 140.00, 140.15, 140.30, 140.45, 140.55, 141.00, 141.15, 141.30, 141.45, 141.55, 142.00, 142.15, 142.30, 142.45, 142.55, 143.00, 143.15, 143.30, 143.45, 143.55, 144.00, 144.15, 144.30, 144.45, 144.55, 145.00, 145.15, 145.30, 145.45, 145.55, 146.00, 146.15, 146.30, 146.45, 146.55, 147.00, 147.15, 147.30, 147.45, 147.55, 148.00, 148.15, 148.30, 148.45, 148.55, 149.00, 149.15, 149.30, 149.45, 149.55, 150.00, 150.15, 150.30, 150.45, 150.55, 151.00, 151.15, 151.30, 151.45, 151.55, 152.00, 152.15, 152.30, 152.45, 152.55, 153.00, 153.15, 153.30, 153.45, 153.55, 154.00, 154.15, 154.30, 154.45, 154.55, 155.00, 155.15, 155.30, 155.45, 155.55, 156.00, 156.15, 156.30, 156.45, 156.55, 157.00, 157.15, 157.30, 157.45, 157.55, 158.00, 158.15, 158.30, 158.45, 158.55, 159.00, 159.15, 159.30, 159.45, 159.55, 160.00, 160.15, 160.30, 160.45, 160.55, 161.00, 161.15, 161.30, 161.45, 161.55, 162.00, 162.15, 162.30, 162.45, 162.55, 163.00, 163.15, 163.30, 163.45, 163.55, 164.00, 164.15, 164.30, 164.45, 164.55, 165.00, 165.15, 165.30, 165.45, 165.55, 166.00, 166.15, 166.30, 166.45, 166.55, 167.00, 167.15, 167.30, 167.45, 167.55, 168.00, 168.15, 168.30, 168.45, 168.55, 169.00, 169.15, 169.30, 169.45, 169.55, 170.00, 170.15, 170.30, 170.45, 170.55, 171.00, 171.15, 171.30, 171.45, 171.55, 172.00, 172.15, 172.30, 172.45, 172.55, 173.00, 173.15, 173.30, 173.45, 173.55, 174.00, 174.15, 174.30, 174.45, 174.55, 175.00, 175.15, 175.30, 175.45, 175.55, 176.00, 176.15, 176.30, 176.45, 176.55, 177.00, 177.15, 177.30, 177.45, 177.55, 178.00, 178.15, 178.30, 178.45, 178.55, 179.00, 179.15, 179.30, 179.45, 179.55, 180.00, 180.15, 180.30, 180.45, 180.55, 181.00, 181.15, 181.30, 181.45, 181.55, 182.00, 182.15, 182.30, 182.45, 182.55, 183.00, 183.15, 183.30, 183.45, 183.55, 184.00, 184.15, 184.30, 184.45, 184.55, 185.00, 185.15, 185.30, 185.45, 185.55, 186.00, 186.15, 186.30, 186.45, 186.55, 187.00, 187.15, 187.30, 187.45, 187.55, 188.00, 188.15, 188.30, 188.45, 188.55, 189.00, 189.15, 189.30, 189.45, 189.55, 190.00, 190.15, 190.30, 190.45, 190.55, 191.00, 191.15, 191.30, 191.45, 191.55, 192.00, 192.15, 192.30, 192.45, 192.55, 193.00, 193.15, 193.30, 193.45, 193.55, 194.00, 194.15, 194.30, 194.45, 194.55, 195.00, 195.15, 195.30, 195.45, 195.55, 196.00, 196.15, 196.30, 196.45, 196.55, 197.00, 197.15, 197.30, 197.45, 197.55, 198.00, 198.15, 198.30, 198.45, 198.55, 199.00, 199.15, 199.30, 199.45, 199.55, 200.00, 200.15, 200.30, 200.45, 200.55, 201.00, 201.15, 201.30, 201.45, 201.55, 202.00, 202.15, 202.30, 202.45, 202.55, 203.00, 203.15, 203.30, 203.45, 203.55, 204.00, 204.15, 204.30, 204.45, 204.55, 205.00, 205.15, 205.30, 205.45, 205.55, 206.00, 206.15, 206.30, 206.45, 206.55, 207.00, 207.15, 207.30, 207.45, 207.55, 208.00, 208.15, 208.30, 208.45, 208.55, 209.00, 209.15, 209.30, 209.45, 209.55, 210.00, 210.15, 210.30, 210.45, 210.55, 211.00, 211.15, 211.30, 211.45, 211.55, 212.00, 212.15, 212.30, 212.45, 212.55, 213.00, 213.15, 213.30, 213.45, 213.55, 214.00, 214.15, 214.30, 214.45, 214.55, 215.00, 215.15, 215.30, 215.45, 215.55, 216.00, 216.15, 216.30, 216.45, 216.55, 217.00, 217.15, 217.30, 217.45, 217.55, 218.00, 218.15, 218.30, 218.45, 218.55, 219.00, 219.15, 219.30, 219.45, 219.55, 220.00, 220.15, 220.30, 220.45, 220.55, 221.00, 221.15, 221.30, 221.45, 221.55, 222.00, 222.15, 222.30, 222.45, 222.55, 223.00, 223.15, 223.30, 223.45, 223.55, 224.00, 224.15, 224.30, 224.45, 224.55, 225.00, 225.15, 225.30, 225.45, 225.55, 226.00, 226.15, 226.30, 226.45, 226.55, 227.00, 227.15, 227.30, 227.45, 227.55, 228.00, 228.15, 228.30, 228.45, 228.55, 229.00, 229.15, 229.30, 229.45, 229.55, 230.00, 230.15, 230.30, 230.45, 230.55, 231.00, 231.15, 231.30, 231.45, 231.55, 232.00, 232.15, 232.30, 232.45, 232.55, 233.00, 233.15, 233.30, 233.45, 233.55, 234.00, 234.15, 234.30, 234.45, 234.55, 235.00, 235.15, 235.30, 235.45, 235.55, 236.00, 236.15, 236.30, 236.45, 236.55, 237.00, 237.15, 237.30, 237.45, 237.55, 238.00, 238.15, 238.30, 238.45, 238.55, 239.00, 239.15, 239.30, 239.45,