

Wieloletnie instytucjonalne kroki, zaczęły się

BIALOSTOCKA

WIELoletnie instytucjonalne kroki, zaczęły się

WIELoletnie instytucjonalne kroki, zaczęły się

WIELoletnie instytucjonalne kroki, zaczęły się

WIELoletnie instytucjonalne kroki, zaczęły się

WIELoletnie instytucjonalne kroki, zaczęły się

WIELoletnie instytucjonalne kroki, zaczęły się

WIELoletnie instytucjonalne kroki, zaczęły się

WIELoletnie instytucjonalne kroki, zaczęły się

WIELoletnie instytucjonalne kroki, zaczęły się

WIELoletnie instytucjonalne kroki, zaczęły się

WIELoletnie instytucjonalne kroki, zaczęły się

WIELoletnie instytucjonalne kroki, zaczęły się

WIELoletnie instytucjonalne kroki, zaczęły się

WIELoletnie instytucjonalne kroki, zaczęły się

WIELoletnie instytucjonalne kroki, zaczęły się

WIELoletnie instytucjonalne kroki, zaczęły się

WIELoletnie instytucjonalne kroki, zaczęły się

WIELoletnie instytucjonalne kroki, zaczęły się

WIELoletnie instytucjonalne kroki, zaczęły się

WIELoletnie instytucjonalne kroki, zaczęły się

WIELoletnie instytucjonalne kroki, zaczęły się

WIELoletnie instytucjonalne kroki, zaczęły się

WIELoletnie instytucjonalne kroki, zaczęły się

WIELoletnie instytucjonalne kroki, zaczęły się

WIELoletnie instytucjonalne kroki, zaczęły się

WIELoletnie instytucjonalne kroki, zaczęły się

WIELoletnie instytucjonalne kroki, zaczęły się

WIELoletnie instytucjonalne kroki, zaczęły się

WIELoletnie instytucjonalne kroki, zaczęły się

WIELoletnie instytucjonalne kroki, zaczęły się

WIELoletnie instytucjonalne kroki, zaczęły się

WIELoletnie instytucjonalne kroki, zaczęły się

WIELoletnie instytucjonalne kroki, zaczęły się

WIELoletnie instytucjonalne kroki, zaczęły się

WIELoletnie instytucjonalne kroki, zaczęły się

WIELoletnie instytucjonalne kroki, zaczęły się

WIELoletnie instytucjonalne kroki, zaczęły się

WIELoletnie instytucjonalne kroki, zaczęły się

WIELoletnie instytucjonalne kroki, zaczęły się

WIELoletnie instytucjonalne kroki, zaczęły się

WIELoletnie instytucjonalne kroki, zaczęły się

Problem cypryjski nie został jeszcze ostatecznie rozwiązany

PARYŻ — LONDYN (PAP) — Nie będzie można uważać kryzysu grecko-tureckiego za przezwyciężony dopóki, dopóki rząd cypryjski nie zaakceptuje ostatecznie osiągniętego porozumienia.

W Nikozji specjalny wysłannik prezydenta USA, Cyrus Vance, konferował w sobotę kilkakrotnie z prezydentem Makariosem, który uzurpował sobie posiedzenie gabinetu cypryjskiego. W sobotę wieczorem z godziną na godzinę oczekiwano ostatecznego wyjaśnienia sytuacji, wskazując równocześnie, że w wypadku odrzucenia przez prezydenta Makariosa zawarte go porozumienia, mogłoby dojść do ponownego zaostreżenia sytuacji.

Obiekcje wysunięte przez prezydenta Makariosa — pisze Reuter — zapobiegły opublikowaniu w sobotę oficjalnej treści porozumienia grecko-tureckiego. Sprzeciw prezydenta Makariosa wobec 6-punktowego planu rozwiązania kryzysu cypryjskiego dotyczył mając dwóch spraw, a mianowicie:

1. Nie zgadza się on na rozwiązanie cypryjskiej gwardii narodowej, dopóki nie uzgodni się planu demilitaryzacji Cypru i dopóki rząd cypryjski nie otrzyma gwarancji w sprawie swobodności terytorialnej i integralności Cypru, bądź że strony czerne wielkich mocarstw — tzn. USA, ZSRR, W. Brytania i

Cląg dalszy na str. 2

Komunikat francusko-japoński

TOKIO (PAP) — Po zakończeniu rozmów francuskiego ministra Spraw Zagranicznych Couve de Murville'a z japońskim ministrem Spraw Zagranicznych Takeo Miki podpisano wspólny komunikat, który podkreśla całą konieczność przywrócenia pokoju w Wietnamie.

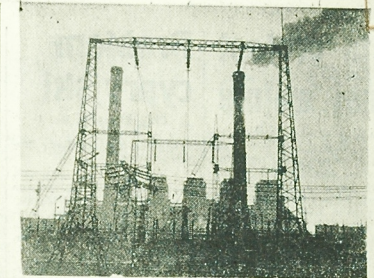
Cląg dalszy na str. 2

Wicepremier ZSRR M. Lesieczko przybył do Polski

WARSZAWA (PAP) — W sobotę przybył do Warszawy zastępca przewodniczącego Rady Ministrów ZSRR Michaił Lesieczko, który objął posiedzenie międzyrządowej polsko-radzieckiej komisji współpracy gospodarczej i naukowo-technicznej.

W sobotę przed południem prezes Rady Ministrów Józef Cyrankiewicz przyjął wicepremiera Michaiła Lesieczkę. Po południu rozpoczęło się w Warszawie VI posiedzenie międzyrządowej polsko-radzieckiej komisji współpracy gospodarczej i naukowo-technicznej. Obradom przewodniczył wiceprezes Rady Ministrów Piotr Jaroszewicz.

Cląg dalszy na str. 2



PATNOVA PRACUJE. Bieżące 400 MW mocy z elektrowni Patnow koło Krasna zasiliła krajowa sieć energetyczna. Elektryczność wytworzona jest przez dwa bloki, z których każdy pokrywa może zapotrzebowanie kilkunastotysięcznego miasta. W roku przyszłym budawiranno Patnowa oddział do eksploatacji dwa następne bloki energetyczne.

Obchody „Dnia Górnika”

Władysław Gomułka na centralnej akademii w Zabrzę

Liczne znaczenia dla produkujących ludzi przemysłu górniczego

KATOWICE (PAP) — Dziś „Barburka”, dzień, w którym cała Polska oddaje hołd pomilionowej armii górników, ludziom, którzy w codziennym

Tręszniu, w nieustannym walce z przyrodą, wydobywają naszą ziemię jej wielkie bogactwa: węgiel, miedź, cynk, ołów, ropę naftową, siarkę, srebro i inne kopaliny.

W sobotę w Zabrzę odbyła się uroczysta, centralna „Barburkowa” akademii. Zgromadziła ona ponad 2 tys. górników reprezentujących rzeszę górniczą z całego kraju.

Godzina 16. Rozpoczęła się uroczysta akademii. Górnicy serdecznie owacją witają wchodzących na salę gości z Władysławem Gomułką na czele. Wraz z nim miejsca w przedwium zajmują: członek Biura Politycznego KC, I sekretarz KW w Katowicach Edward Gierk, zastępca członka Biura Politycznego, sekretarz KC Bolesław Jaszcuk, członek Akademii, przewodniczący Rady WRN — Józef Ziętek, kierownik Wydziału Przemysłu Ciężkiego i Komunikacji KC — Józef Niewiadomski, I sekretarz KW PZPR we Wrocławiu Władysław Piłatowski, minister Przemysłu Ciężkiego —

Cląg dalszy na str. 2

Depesze z ZSRR do polskich przywódców

Władysław Gomułka, Edward Ochab i Józef Cyrankiewicz otrzymali podnoszoną przez Leonida Breżniewa, Nikołaja Podgornego i Aleksieja Kosyginę depesze z serdecznymi podziękowaniami za porządowanie i zwycięstwo z okazji 50 rocznicy Wielkiej Socjalistycznej Rewolucji Październikowej. Depesze podkreślały, że przyjaźń polsko-polskie stanowi niezmierzona rekompensatę i bezinteresowną obłą krajo i zapewnienia, że narobi radzieckiej nadal niezwyciężenie i do chwycenia, bezdziej wierność jej przywódców.

Cląg dalszy na str. 2

Obchody „Dnia Górnika”

Władysław Gomułka na centralnej akademii w Zabrzę

Liczne znaczenia dla produkujących ludzi przemysłu górniczego

KATOWICE (PAP) — Dziś „Barburka”, dzień, w którym cała Polska oddaje hołd pomilionowej armii górników, ludziom, którzy w codziennym

Tręszniu, w nieustannym walce z przyrodą, wydobywają naszą ziemię jej wielkie bogactwa: węgiel, miedź, cynk, ołów, ropę naftową, siarkę, srebro i inne kopaliny.

W sobotę w Zabrzę odbyła się uroczysta, centralna „Barburkowa” akademii. Zgromadziła ona ponad 2 tys. górników reprezentujących rzeszę górniczą z całego kraju.

Godzina 16. Rozpoczęła się uroczysta akademii. Górnicy serdecznie owacją witają wchodzących na salę gości z Władysławem Gomułką na czele. Wraz z nim miejsca w przedwium zajmują: członek Biura Politycznego KC, I sekretarz KW w Katowicach Edward Gierk, zastępca członka Biura Politycznego, sekretarz KC Bolesław Jaszcuk, członek Akademii, przewodniczący Rady WRN — Józef Ziętek, kierownik Wydziału Przemysłu Ciężkiego i Komunikacji KC — Józef Niewiadomski, I sekretarz KW PZPR we Wrocławiu Władysław Piłatowski, minister Przemysłu Ciężkiego —

Cląg dalszy na str. 2

Symposium historyków prasy polskiej

WARSZAWA (PAP) — W dniach 6-8 bm. odbędzie się w Warszawie i sympozjum historyków prasy, poświęcone dziejom czasopiśmiennictwa w Polsce i wplywom prasy na kształtowanie się kultury narodowej. Sympozjum organizują pod patronatem ministra Główny i Szkolnictwa Wyższego Henryk Jablonski — Pracownia Dziełopis Czasopiśmiennictwa Polskiego PAN i Ośrodek Badań Pracoznawczych ZSRR „Prasa”.

Na temat „Dnia Górnika”

Gruźlica - choroba społeczna

Od wielu lat już toczy się w naszym kraju walka z gruźlicą. Jedną z najważniejszych sukcesów w tej walce, są one zbyt małe, by uważać gruźlicę za chorobę, która kiedyś była groźną, by ją lekceważyć. A niestety, niekiedy już tak sądzi. Tymczasem daleko jeszcze do faktycznego opanowania choroby, bardzo daleko do całkowitego jej wykorzenienia.

W 1965 roku w województwie białostockim, na 100 tys. mieszkańców wypadło 166,5 nowych zachorowań na gruźlicę [wskaźnik krajowy 172]. W roku następnym wskaźnik ten wzrósł do 169,8 (w kraju — 138). W bieżącym roku w ciągu III kwartału, wykryto 1.044 nowe zachorowania na czynną gruźlicę płuc, w tym 403 wypadki chorzy przeładowani. Daje to wskaźnik, na wzrost zachorowań. Jest to także rezultat lepszej wykrywalności choroby, lepszego rozpoznania, większej ilości wykonanych zdjęć matoobrazkowych.

Cląg dalszy na str. 2

POGODA

DZIS — zachmurzenie zmienne, pogodny deszcz lub mokro-śnieg. Temperatura maksymalna 4 st. C. Wiatr silny, północny.

JUTRO — zachmurzenie duże z deszczem. Przewidywane opady śniegu. Przewidywane ochłodzenie.



Góralczyk i Jakubowski

Wakół problem Bliskiego Wschodu

Przed arabskim „szczytem”

Groźba nowej agresji Izraela

KAIR — PARYŻ (PAP) — Płoczące o celach nowej arabskiej konferencji na szczycie, która odbędzie się w Kairze, dziennik kairski „Al-Ahram” podkreśla, że musi ona opracować plan wspólnej

akcji, który skonsoliduje jednolite arabskie, aby doprowadzić do całkowitej i ostatecznej likwidacji następstw agresji.

Komunikat marokańskiego Ministerstwa Informacji ogłoszony w Rabacie, zwraca uwagę na okoliczność, że narada ministrów Spraw Zagranicznych w Kairze, która poprzedzi konferencję na szczycie, będzie miała na celu jedynie ustalenie ostatecznej daty szczytu i porządku jego obrad. Zasadnicze decyzje mają zapadnąć dopiero na konferencji szefów państw i rządów w Rabacie.

Prezydent ZRA Naser i premier Iraku Jahja, wraz z towarzyszącymi im delegacjami przybytkowały w sobotę o obecna sytuację na Bliskim Wschodzie, zadania arabskiego szczytu oraz stosunki między obok krajami.

Wczorajni dziennik kairski

Cląg dalszy na str. 2

Zapraszamy do dyskusji

ZBOŻE na wagę złota

Zboże — chleb i pasza. Ułatwiają import, a przy tym krajowi niskie plony. W tym celu i ciągle za mała towarowa produkcja rolnictwa, szczególnie produkcji zbożowej, która rozwijająca się systemem kontraktacji, wyższe koszty, sprawowanie gospo-

Cląg dalszy na str. 2

Przemowienie Władysława Gomułki na akademii w Zabrze w dniu 2 grudnia br.

Towarzysze górniczy!

W imieniu Komitetu Centralnego Polskiej Zjednoczonej Partii Robotniczej i z ramienia szerokiego zbioru kolegów i koleżanek przedstawiamy naszemu górnictwu i z okazji akademii górnictwa jak najlepsze życzenia.

Wzrastającym załogom górnictwa, budowniczym nowych kopalń, pracownikom uczeni i pracownikom, pracownikom zaplecza naukowego i technicznego składam serdeczne pozdrowienie za ofiarną pracę i pomysłową realizację zadań produkcyjnych i inwestycyjnych, za odkrywanie nowych złóż cennych surowców mineralnych, za osiągnięcia w dziedzinie postępu technicznego, za szkolenie młodej kadry górniczej, za owocny wysiłek na polu poprawy bezpieczeństwa pracy.

W roku bieżącym górnictwo nasze zrobiło ogromny krok naprzód na drodze rozwoju, w której kroczą przez wszystkie lata Powszechnego Odkrycia geologicznego dokonane Polce Ludowej wykazały, że ziemia nasza bogata jest w wiele surowców, że istnieją u nas możliwości rozwoju górnictwa i przemstwa wielu kopalni.

W realizowanym obecnie planie 5-letnim zakładamy na rozwój bazy paliwowej i surowcowej, w tym także w poprzednich latach - również w 1967 r. górnictwo węglowe wykoną swój plan i zadania z nadwyżką. Wydobycie węgla kamiennego wyniesie 124 mln t, o 2 mln ton więcej niż w roku ubiegłym. W szczególności podwyższenie jest faktem, że 75 proc. tego przyrostu wydobycia stanowi węgiel koksujący. Wywiązuje się z tych zadań również załogi kopalni węgla brunatnego, którego wydobycie rosnie w miarę rozstraszania.

Towarzysze górniczy!

Złogi kopalń węgla przychodzą na tegoroczny Barburowi z dobrymi wynikami i z nadwyżką. W tym roku, jak w poprzednich latach - również w 1967 r. górnictwo węglowe wykoną swój plan i zadania z nadwyżką. Wydobycie węgla kamiennego wyniesie 124 mln t, o 2 mln ton więcej niż w roku ubiegłym. W szczególności podwyższenie jest faktem, że 75 proc. tego przyrostu wydobycia stanowi węgiel koksujący. Wywiązuje się z tych zadań również załogi kopalni węgla brunatnego, którego wydobycie rosnie w miarę rozstraszania.

Osiągnięcia przez was pozytywne wyniki powiodły na polu i rytmiczne zabezpieczenie wstępujących potrzeb gospodarki narodowej węgla, a także na rozwinięcie eksportu na rynek światowy.

Mówiąc o eksporcie należy zauważyć, że w Europie zachodniej następuje ciągły proces zmniejszania zapasów paliw stałych, w tym górnictwo węgla kamiennego. Wynikiem tego w szeregu krajów zachodnio-europejskich występuje spadek wydobycia węgla kamiennego i zamknięcie kopalni. Również w krajach zachodnich wzrasta zużycie paliw płynnych, które stonują w eksporcie.

Dlatego też należy mieć na uwadze rosnący udział paliw płynnych w naszym w bilansie paliwowym krajów importujących węgiel i odczuwać walkę konkurencyjną między węglem a nałkami światowymi, w której rolę wywiązuje i transportu odgrywa rolę decydującą.

W tej sytuacji tempo rozwoju i możliwości eksportowe naszego górnictwa węglowego zależą od większej pracy w decydującej mierze od wyników jego pracy, od tego, jak bardzo będzie rosła wydajność pracy, jak będzie się kształtowały koszty własne wydobycia węgla.

W roku przyszłym, 1968, górnictwo węglowe powinno wydobycić 128 mln ton węgla kamiennego, tzn. o 4 mln ton więcej w stosunku do przewidywanego wykonania w roku bieżącym. Wierzę natomiast i aktywny partynipatorzy Kopalni i resortu dołoży starą, aby wykonanie zadań wydobyczych nastąpiło przede wszystkim na drodze wzrostu wydajności pracy. Główny wysiłek winien być skierowany na dalszą koncentrację wydobycia w postaci specjalizacji i grabieża ludzian wyrost od automatu wzrostu wydajności pracy.

Najważniejszym zadaniem w przemyśle węglowym jest uzyskanie szybkiego wzrostu wydajności węgla koksującego, a w szczególności węgla brunatnego. W tym celu musimy wszystkim z zapobiegawczością gospodarki na ten typ węgla, a także z możliwości jego eksportu.

Spółdzielni wspan w przemyśle węglowym podstawową sprawą jest zabezpieczenie węgla dlałóg górniczych. Sprawy te w szczególności w zakresie wydobycia, a przede wszystkim z zapobiegawczością gospodarki na ten typ węgla, a także z możliwości jego eksportu.

Towarzysze!

W latach bieżących pięciolatki szybko tempo rozwoju wykazuje przemysł siarkowy. Kopalnictwo siarkowe jest w naszym kraju nową gałęzią górnictwa, rozuwne załogi siarki w rejonie Tarnobrzegu zostały



Podczas centralnej akademii barburowej w Zabrzu. Władysław Gomułka wczwst 23 osobom insygnia „Zasłużonego Górnika Polskiej Rzeczypospolitej Ludowej”.

odkryte przez naszych geologów niewiele lat temu. Podjęto wówczas eksploatację złóż siarki, a w dniu święta górnictwa 4 grudnia 1960 roku, górnicy tarnobrzescy dali gospodarce narodowej pierwsze tony cennego surowca.

Od tego czasu w ciągu siedmiu lat przemysł siarkowy rozwinął się w takim stopniu, że w pełni pokrywa potrzeby kraju. Nadwyżki siarki przeznaczamy na eksport, który w perspektywie powinien wzrastać.

Jak wiadomo siarka jest jednym z podstawowych surowców przemysłu chemicznego, zwłaszcza do produkcji kwasu siarkowego i nawozów sztucznych tak potrzebnych dla intensyfikacji produkcji rolnej. Koszt wytworzenia kwasu siarkowego z siarki jest najniższy.

Do r. 1965 na inwestycje siarkowe wydatkowaliśmy ponad 3 mld złotych. W wyniku tych inwestycji powstał kombinat siarkowy w Machowie koło Tarnobrzegu, obejmujący kopalnię rud siarczanej i zakłady przetworcze siarki oraz nawozów fosforowych i kwasu siarkowego. W tym samym roku podjęliśmy budowę drugiej kopalni rud siarkowej o trzykrotnie większej zdolności wydobywczej, którą powinniśmy osiągnąć po 1970 roku.

W bieżącym pięcioletniu na rozwój przemysłu siarkowego przeznaczamy ponad trzykrotnie większe nakłady inwestycyjne, niż w latach 1961-1965.

Dotychczasowe wyniki produkcyjne i techniczno-ekonomiczne uzyskane w naszym przemyśle siarkowym świadczą o właściwym wykorzystaniu tych dużych środków.

W roku bieżącym nastąpił dalszy wzrost wydobycia siarki w stosunku do roku ubiegłego. Koszt własny 1 tony zostanie obniżony, o stosunku do poziomu roku 1966, o około 50 zł.

Wyniki roku 1967 uzyskano dzięki poprawie i unowocześnieniu procesów technologicznych w kombinacie siarkowym w Tarnobrzegu oraz opomaniu nowych metod eksploatacji siarki.

W związku z tym pragnę przekazać wraży uznania wszystkim pracownikom naukowobadawczym, inżynierom, technikom i robotnikom za ich osiągnięcia i ofiarną pracę dla rozwoju przemysłu siarkowego w Polsce.

Towarzysze!

Nowa gałęzi górnictwa polskiego jest kopalnictwo miedzi. W Polsce Ludowej odbudowaliśmy na ziemiach zachodnich zdawstowaną kopalnię Lena i rozbudowaliśmy kopalnię Konard. Stanowiło to początek górnictwa miedzi, które już w 1950 roku osiągnęło wydobycie ok. 66 tys. ton rudy. Z biegiem lat powstały w tym zagłębiu 4 kopalnie. Jednakże do stosunkowo złotej nie dawało podstaw do ekonomicznie uzasadnionego rozwoju produkcji miedzi i zaspokojenia rosnących potrzeb gospodarki narodowej. Mimo osiągnięcia rudy w 1967 r. wydobycia ponad dwa miliony ton zmniejszeni do poważnego i wciąż rosnącego importu zarówno miedzi, jak i jej koncentratów.

Dopiero odkrycie przez polskich geologów nowego złoża rudy miedzi w rejonie legnickiej sytuacji w najbliższych latach. Prace geologiczno-rozpoznawcze pozwoliły udokumentować złoża, które z uwagi na ilość i jakość rwał zwałowa, które w związku z wzięciem zasobów na 6 miesięcy Polce pod względem zasobów tego złoża są tym większe, że występują w nim duże ilości metali towarzyszących - zwłaszcza srebra - które będą wykorzystane w skali przemysłowej.

W rejonie legnicko-olawskim powstaje nowe wielkie zagłębie górnictwa miedzi, obejmujące dwie duże kopalnie o docelowej rocznej zdolności wydobywczej po 4,5 miliona ton rudy miedzi każda, zabytki w rejonie legnickim oraz huty miedzi. Budownictwo kopalń i hut

towarzyszy szeroka rozbudowa zaplecza mieszkaniowego i socjalnego. Całkowity koszt budowy legnicko-olawskiego zagłębia miedziowego wyniesie około 30 miliardów złotych. W bieżącym pięcioletniu nakłady inwestycyjne na to zagłębie wyniosą około 9 miliardów złotych.

W roku bieżącym daleko zaawansowana już jest budowa kopalni Polkowice i Lubin, zakładu wzbogacania rud przy kopalni Lubin, rozbudowa i modernizacja huty miedzi w Legnicy.

Budowniczo nowego zagłębia zaspokaja na uznanie. W trudnych warunkach geologicznych zgłębiono 8 sztywów o średniej głębokości sztywów około 800 metrów. Dużym osiągnięciem było zakończenie w bieżącym roku trudnego polczenia dwu sztywów kopalni Lubin chodnikiem o długości 3,640 metrów, w nie sprzyjających warunkach hydrogeologicznych.

Rok 1968 będzie rokiem przełomowym w budowie tego zagłębia. W roku tym kopalnie Polkowice i Lubin powinny osiągnąć 25 proc. ich docelowej zdolności produkcyjnej.

Na czoło zadania wysuwa się więc przygotowanie kopalń do normalnej eksploatacji, zakończenie ubrajanja i wyposażenia sztywów, wydobycie w roku 1968 około 900 tysięcy ton rudy i przygotowanie kopalń do wydobycia w roku 1969 ponad dwu milionów ton rudy. Są to nielatywne zadania, które stoją przed budowniczymi i kierownikami kombinatu legnicko-olawskiego.

Przemysł węglowy powinien okazać wcho-dzącym w okres eksploatacji kombinatu miedzi jak najbardziej idącą pomoc. Nowe kopalnie miedzi potrzebują znacznego dopływu doświadczonych i świeżo wyszkolonych kadr górniczych kadry te powinny przechodzić między innymi ze szkół górniczych Ministerstwa Górnictwa i Energetyki i z jego kopalni. Nowe kopalnie rudy należy wyposażać w nowoczesne, wysoko wydajne i dostosowane do ich specyfiki maszyny i urządzenia wydobywcze. Zaplecze naukowo-techniczne i fabryki maszyn górnictwa Ministerstwa Górnictwa i Energetyki powinny jak najszybciej podjąć produkcję tych maszyn.

Jestemni wszyscy jak najbardziej zainteresowani w tym, aby przyspieszyć terminy rozpoczęcia eksploatacji nowych budowanych kopalń miedzi i innych związanych z tym obiektów, aby wieksze środki złożone na budowę nowego zagłębia miedziowego jak najwcześniej przyniosły efekty naszej gospodarce.

Ważnym bogactwem naszego kraju są rudy cynku-olowowe. Dzięki odkryciu przez naszych geologów nowych złóż w rejonie Okrusza, Siewierza i Zawonia rozszerzył się potencjał bazy surowcowej tego przemysłu. Niestety, eksploatacja nowo odkrytych, bogatych złóż rudy cynku-olawowej nie może być podjęta w bieżącym pięcioletniu wskutek szczupłości środków inwestycyjnych.

W bieżącym pięcioletniu na rozwój przemysłu cynku i ołowiu wydatkowaliśmy ponad 2 mld zł. Do najważniejszych inwestycji, jakie są realizowane w tej dziedzinie, możnaaliczyć budowę kopalni „Okrusz” i kopalni „Chrzanów” oraz budowę huty cynku w Miasteczku Śląskim.

Wykonanie zadań w 1967 r. w górnictwie rud cynku-olawowych przebiega pomyślnie.

Planowane zadania produkcyjne na rok 1968 przewidują wzrost wydobycia rud cynku-olawowych o dalsze 10 proc., wzrost produkcji cynku w koncentratkach o 75 proc. i ołowiu o 4 proc. Jednak w związku z deficytem koncentratów cynkowych oraz w celu zmniejszenia importu zachodzi potrzeba przekroczenia zadań planowych 1968 roku i wydobycia dodatkoko ponad plan 50 tys. ton rudy i wyprodukowania 2 tys. ton koncentratów cynkowych. Osiągnąć to można przez intensyfikację wydobycia rudy z kopalni „Chrzanów” oraz przez przyspieszenie rozpoczęcia wydobycia z budowanej kopalni „Okrusz”. Obecnie osiągnięta wydajność ogólna kopalni rud cynku-olawowych, wynosząca około 2 ton ołowioniko-olawowej nie można uważać za zadowalającą.

Wobec tego należy podjąć pilne prace nad zwiększeniem wydajności i wciągnięciem do produkcji nowych sztywów. Jednocześnie przeznaczamy znaczne, coraz większe środki na poszukiwania zasobów paliw surowcowo-mineralnych, na rozwój ich wydobycia, na budowę nowych kopalni i rozbudowę istniejących, na stworzenie odpowiednich warunków bytowych dla rosnącej szczyt górników.

Zadaniem waszym, towarzysze górniczy, jest dbać o to, aby środki przeznaczone na poszukiwania geologiczne i na rozwój kopalnictwa oraz na wydobycie kopalni były wykorzystywane z największą efektywnością.

Zycze wam, drodzy towarzysze, nowych sukcesów i osiągnięć w pracy zawodowej przy realizacji trudnych i odpowiedzialnych zadań.

Zycze wam i waszym rodzinom zdrowia i wiele radości w życiu osobistym.

lajając. Wzrost wydajności w kopalniach rud cynku-olawowych należy zapewnić przez szerokie i do tychczas stosowanie nowoczesnych urządzeń wydobywczych, a także również przez usprawnienie organizacji pracy.

W bieżącym pięcioletniu przeznaczamy także poważne nakłady inwestycyjne na poszukiwanie ropy naftowej i gazu ziemnego. Nakłady te wyniosą w latach 1966-1970 ponad 14 miliardów złotych, co oznacza 2,5-krotnie wzrost w stosunku do okresu 1961-1965.

Od czterech lat prowadzimy coraz bardziej intensywne poszukiwania ropy naftowej i gazu ziemnego - przy technicznej i kadrowej pomocy Związku Radzieckiego. Jak dotychczas ich wyniki są bardzo skromne, zwłaszcza jeśli chodzi o ropę naftową.

W bieżącym roku wydobycie ropy naftowej wyniesie zaledwie nieco ponad 40 tys. ton. Oznacza to jedynie podwojenie w stosunku do wydobycia w roku 1962, lecz ilość ta pokrywa obecne potrzeby kraju zaledwie w kilku procentach, 65 proc. wydobycia ropy pochodzi ze złóż nowo odkrytych.

Lepiej natomiast przedstawia się sytuacja pod względem przyrostu zasobów gazu ziemnego. Udokumentowane zasoby tego cennego dla gospodarki narodowej paliwa i surowca są znaczne. Nie niewątpliwie duże osiągnięcia, że które należy się uznanie wszystkim pracownikom służb geologiczno-poszukiwawczych.

Trzeba jednak podkreślić, że dotychczasowy poziom zagospodarowania gazu ziemnego z zasobów krajowych jest niski, wynosi bowiem zaledwie 1,3 mld m sześciu, rocznie na przestrzeni ostatnich dwóch lat.

W roku 1968 przemysł naftowy ma wydobycić ponad pół miliona ton ropy naftowej i około 2 mld m sześciu gazu ziemnego.

Zadania te - szczególnie jeśli idzie o wydobycie gazu ziemnego - należy uważać za minimalne, gdyż możliwości wykorzystania gazu są zarówno, jako cennego surowca dla chemii, jak również jako paliwa technologicznego w przemyśle, a także dla gospodarstw domowych są wyższe od obecnie przyjętych do planu. Jak wiadomo głównym czynnikiem ograniczającym obecnie te możliwości jest deficyt ropy. Dla rozwiązania tego problemu konieczne jest zwiększenie nakładów inwestycyjnych na walcowanie ropy, co w granicach możliwości zamierzamy uczynić jak najszybciej, jeszcze w bieżącym pięcioletniu.

Jednym z podstawowych zadań służb geologiczno-poszukiwawczych jest dalsza intensyfikacja poszukiwań złóż ropy naftowej.

Posiadamy dziś wszystkie warunki ku temu, aby przy właściwym i pełniejszym wykorzystaniu sprzętu geologicznego i wiertniczego oraz maksymalnym wykorzystaniu doświadczonych pracujących u nas specjalistów radzieckich - szybko i rozprawczo znajdujące się w naszej ziemi zasoby ropy naftowej.

Towarzysze górniczy!

Kraj nasz potrzebuje więcej paliw i więcej surowców mineralnych. Mimo naszych bogactw nasz bilans handlu zagranicznego w tej dziedzinie, tak na odcinu paliw, jak i surowców mineralnych jest nieumyślnie, importujemy duże i wciąż rosnące ilości ropy naftowej, rud żelaza, soli potasowych, surowców fosforo-olawowych dla produkcji nawozów fosforowych i wiele innych. Jednocześnie przeznaczamy znaczne, coraz większe środki na poszukiwania zasobów paliw surowcowo-mineralnych, na rozwój ich wydobycia, na budowę nowych kopalni i rozbudowę istniejących, na stworzenie odpowiednich warunków bytowych dla rosnącej szczyt górników.

Zadaniem waszym, towarzysze górniczy, jest dbać o to, aby środki przeznaczone na poszukiwania geologiczne i na rozwój kopalnictwa oraz na wydobycie kopalni były wykorzystywane z największą efektywnością.

Zycze wam, drodzy towarzysze, nowych sukcesów i osiągnięć w pracy zawodowej przy realizacji trudnych i odpowiedzialnych zadań.

Zycze wam i waszym rodzinom zdrowia i wiele radości w życiu osobistym.



KOMUNIKATY

WZROST amatorskiej samochodowej i motocyklowej oraz zawodowej. Na kat. III, II i I organizuje w Białymstoku Polskie Towarzystwo Motocyklowe.

Wzrostek przyjmuje Ośrodek Szkoleniowy, ul. Waryńskiego 16, 227-05 do dnia 8 grudnia 1967 r.

Wzrostek Towarzystwa Robót Instalacyjno-Montażowych Budowlano-Remontowych w Elk, ul. Słowackiego 12 ogłasza przetarg na sprzedaż dwóch motocykli marki „Lawson” z rejestracją AT-07-96 i marki „Junak-350”, nr rejestracji AT-15-33, cena wywoławcza każdego motocykla 100 zł. Przetarg odbędzie się w dniu 15. XII 1967 r. o godz. 10 w siedzibie przedsiębiorstwa przy ul. Słowackiego 12. Zainteresowani przetargiem winni wpłacić do kasy przedsiębiorstwa wadium 10 procent sumy wywoławczej najpóźniej w przeddzień przetargu. W/w motocykle można oglądać w godzinach 10-13.

Wzrostek się prawo unieważnienia przetargu bez podania przyczyn.

Pracownicy Technikum Mleczarskiego w Białymstoku, ul. Słowackiego nr 28 zatrudni pilnie PALACZA na kofy parujące. Wzrostki pracy do uzgodnienia w dyrekcji.

Wzrostki Zakłady Przemysłu Bawełnianego „Fasty” w Białymstoku zatrudniają:

INSPEKTORA NADZORU robót elektrycznych z wykształceniem i 3-letnią praktyką (inżyniera elektryka z licencją na zagadnienia z dziedziny energetyki).

BIUROKRAJCA oddziału oczyszczalni ścieków z wyższym wykształceniem i kilkuletnią praktyką, z dziedziny instalacji sanitarnych.

BIUROKRAJCA do działu finansowo-księgowego z wykształceniem średnim ekonomicznym, z kilkuletnią praktyką.

Wzrostka przyjmuje dział kadr zakładu, placu do uzgodnienia na miejscu.

Wzrostki Drom Towarowy w Białymstoku, ul. R. Kościuszki 11 zatrudni 2 MAGAZYNIERÓW, 1 DOZORCZĄ na pełny etat. Wzrostki pracy i placu do uzgodnienia w sekcji kadr. II etaż. PRÓJNR 5 w godz. 7-15.

Wzrostki MKN Mięska Służba Drogową w Olecku zatrudni TECHNIKA DROGOWEGO na stanowisko starszego technika drogowego. Warunki pracy i mieszkania do omówienia na miejscu.

Wzrostki INSTRUKTORÓW nauki jazdy oraz INSPEKTORA SZKOLENIA MOTOROWEGO zatrudni Polski Związek Motorowy w Białymstoku, ul. Proletariacka 1 a, Warunki pracy i mieszkania na miejscu.

Wzrostki M-3

RADIO & TV

PROGRAM I

Wzrostki: 6.00, 6.30, 7.00, 8.00, 12.00, 15.00, 17.35, 20.00, 21.00, 22.00, 24.00, 25.55, Program dnia 6.32, 6.45, 6.55, 7.05, Uniwesytas 7.05, Radio 7, 7.30, Piosenka dnia 7.45, 7.55, 8.05, 8.15, Melodie rozrywkowe 8.50, Audycja dla ml. i d. 9.00, 9.10, 9.20, „Słomkowy” 9.30, 9.40, 9.50, 10.00, 10.10, 10.20, 10.30, 10.40, 10.50, 11.00, 11.10, 11.20, 11.30, 11.40, 11.50, 12.00, 12.10, 12.20, 12.30, 12.40, 12.50, 13.00, 13.10, 13.20, 13.30, 13.40, 13.50, 14.00, 14.10, 14.20, 14.30, 14.40, 14.50, 15.00, 15.10, 15.20, 15.30, 15.40, 15.50, 16.00, 16.10, 16.20, 16.30, 16.40, 16.50, 17.00, 17.10, 17.20, 17.30, 17.40, 17.50, 18.00, 18.10, 18.20, 18.30, 18.40, 18.50, 19.00, 19.10, 19.20, 19.30, 19.40, 19.50, 20.00, 20.10, 20.20, 20.30, 20.40, 20.50, 21.00, 21.10, 21.20, 21.30, 21.40, 21.50, 22.00, 22.10, 22.20, 22.30, 22.40, 22.50, 23.00, 23.10, 23.20, 23.30, 23.40, 23.50, 24.00, 24.10, 24.20, 24.30, 24.40, 24.50, 25.00, 25.10, 25.20, 25.30, 25.40, 25.50, 26.00, 26.10, 26.20, 26.30, 26.40, 26.50, 27.00, 27.10, 27.20, 27.30, 27.40, 27.50, 28.00, 28.10, 28.20, 28.30, 28.40, 28.50, 29.00, 29.10, 29.20, 29.30, 29.40, 29.50, 30.00, 30.10, 30.20, 30.30, 30.40, 30.50, 31.00, 31.10, 31.20, 31.30, 31.40, 31.50, 32.00, 32.10, 32.20, 32.30, 32.40, 32.50, 33.00, 33.10, 33.20, 33.30, 33.40, 33.50, 34.00, 34.10, 34.20, 34.30, 34.40, 34.50, 35.00, 35.10, 35.20, 35.30, 35.40, 35.50, 36.00, 36.10, 36.20, 36.30, 36.40, 36.50, 37.00, 37.10, 37.20, 37.30, 37.40, 37.50, 38.00, 38.10, 38.20, 38.30, 38.40, 38.50, 39.00, 39.10, 39.20, 39.30, 39.40, 39.50, 40.00, 40.10, 40.20, 40.30, 40.40, 40.50, 41.00, 41.10, 41.20, 41.30, 41.40, 41.50, 42.00, 42.10, 42.20, 42.30, 42.40, 42.50, 43.00, 43.10, 43.20, 43.30, 43.40, 43.50, 44.00, 44.10, 44.20, 44.30, 44.40, 44.50, 45.00, 45.10, 45.20, 45.30, 45.40, 45.50, 46.00, 46.10, 46.20, 46.30, 46.40, 46.50, 47.00, 47.10, 47.20, 47.30, 47.40, 47.50, 48.00, 48.10, 48.20, 48.30, 48.40, 48.50, 49.00, 49.10, 49.20, 49.30, 49.40, 49.50, 50.00, 50.10, 50.20, 50.30, 50.40, 50.50, 51.00, 51.10, 51.20, 51.30, 51.40, 51.50, 52.00, 52.10, 52.20, 52.30, 52.40, 52.50, 53.00, 53.10, 53.20, 53.30, 53.40, 53.50, 54.00, 54.10, 54.20, 54.30, 54.40, 54.50, 55.00, 55.10, 55.20, 55.30, 55.40, 55.50, 56.00, 56.10, 56.20, 56.30, 56.40, 56.50, 57.00, 57.10, 57.20, 57.30, 57.40, 57.50, 58.00, 58.10, 58.20, 58.30, 58.40, 58.50, 59.00, 59.10, 59.20, 59.30, 59.40, 59.50, 60.00, 60.10, 60.20, 60.30, 60.40, 60.50, 61.00, 61.10, 61.20, 61.30, 61.40, 61.50, 62.00, 62.10, 62.20, 62.30, 62.40, 62.50, 63.00, 63.10, 63.20, 63.30, 63.40, 63.50, 64.00, 64.10, 64.20, 64.30, 64.40, 64.50, 65.00, 65.10, 65.20, 65.30, 65.40, 65.50, 66.00, 66.10, 66.20, 66.30, 66.40, 66.50, 67.00, 67.10, 67.20, 67.30, 67.40, 67.50, 68.00, 68.10, 68.20, 68.30, 68.40, 68.50, 69.00, 69.10, 69.20, 69.30, 69.40, 69.50, 70.00, 70.10, 70.20, 70.30, 70.40, 70.50, 71.00, 71.10, 71.20, 71.30, 71.40, 71.50, 72.00, 72.10, 72.20, 72.30, 72.40, 72.50, 73.00, 73.10, 73.20, 73.30, 73.40, 73.50, 74.00, 74.10, 74.20, 74.30, 74.40, 74.50, 75.00, 75.10, 75.20, 75.30, 75.40, 75.50, 76.00, 76.10, 76.20, 76.30, 76.40, 76.50, 77.00, 77.10, 77.20, 77.30, 77.40, 77.50, 78.00, 78.10, 78.20, 78.30, 78.40, 78.50, 79.00, 79.10, 79.20, 79.30, 79.40, 79.50, 80.00, 80.10, 80.20, 80.30, 80.40, 80.50, 81.00, 81.10, 81.20, 81.30, 81.40, 81.50, 82.00, 82.10, 82.20, 82.30, 82.40, 82.50, 83.00, 83.10, 83.20, 83.30, 83.40, 83.50, 84.00, 84.10, 84.20, 84.30, 84.40, 84.50, 85.00, 85.10, 85.20, 85.30, 85.40, 85.50, 86.00, 86.10, 86.20, 86.30, 86.40, 86.50, 87.00, 87.10, 87.20, 87.30, 87.40, 87.50, 88.00, 88.10, 88.20, 88.30, 88.40, 88.50, 89.00, 89.10, 89.20, 89.30, 89.40, 89.50, 90.00, 90.10, 90.20, 90.30, 90.40, 90.50, 91.00, 91.10, 91.20, 91.30, 91.40, 91.50, 92.00, 92.10, 92.20, 92.30, 92.40, 92.50, 93.00, 93.10, 93.20, 93.30, 93.40, 93.50, 94.00, 94.10, 94.20, 94.30, 94.40, 94.50, 95.00, 95.10, 95.20, 95.30, 95.40, 95.50, 96.00, 96.10, 96.20, 96.30, 96.40, 96.50, 97.00, 97.10, 97.20, 97.30, 97.40, 97.50, 98.00, 98.10, 98.20, 98.30, 98.40, 98.50, 99.00, 99.10, 99.20, 99.30, 99.40, 99.50, 100.00, 100.10, 100.20, 100.30, 100.40, 100.50, 101.00, 101.10, 101.20, 101.30, 101.40, 101.50, 102.00, 102.10, 102.20, 102.30, 102.40, 102.50, 103.00, 103.10, 103.20, 103.30, 103.40, 103.50, 104.00, 104.10, 104.20, 104.30, 104.40, 104.50, 105.00, 105.10, 105.20, 105.30, 105.40, 105.50, 106.00, 106.10, 106.20, 106.30, 106.40, 106.50, 107.00, 107.10, 107.20, 107.30, 107.40, 107.50, 108.00, 108.10, 108.20, 108.30, 108.40, 108.50, 109.00, 109.10, 109.20, 109.30, 109.40, 109.50, 110.00, 110.10, 110.20, 110.30, 110.40, 110.50, 111.00, 111.10, 111.20, 111.30, 111.40, 111.50, 112.00, 112.10, 112.20, 112.30, 112.40, 112.50, 113.00, 113.10, 113.20, 113.30, 113.40, 113.50, 114.00, 114.10, 114.20, 114.30, 114.40, 114.50, 115.00, 115.10, 115.20, 115.30, 115.40, 115.50, 116.00, 116.10, 116.20, 116.30, 116.40, 116.50, 117.00, 117.10, 117.20, 117.30, 117.40, 117.50, 118.00, 118.10, 118.20, 118.30, 118.40, 118.50, 119.00, 119.10, 119.20, 119.30, 119.40, 119.50, 120.00, 120.10, 120.20, 120.30, 120.40, 120.50, 121.00, 121.10, 121.20, 121.30, 121.40, 121.50, 122.00, 122.10, 122.20, 122.30, 122.40, 122.50, 123.00, 123.10, 123.20, 123.30, 123.40, 123.50, 124.00, 124.10, 124.20, 124.30, 124.40, 124.50, 125.00, 125.10, 125.20, 125.30, 125.40, 125.50, 126.00, 126.10, 126.20, 126.30, 126.40, 126.50, 127.00, 127.10, 127.20, 127.30, 127.40, 127.50, 128.00, 128.10, 128.20, 128.30, 128.40, 128.50, 129.00, 129.10, 129.20, 129.30, 129.40, 129.50, 130.00, 130.10, 130.20, 130.30, 130.40, 130.50, 131.00, 131.10, 131.20, 131.30, 131.40, 131.50, 132.00, 132.10, 132.20, 132.30, 132.40, 132.50, 133.00, 133.10, 133.20, 133.30, 133.40, 133.50, 134.00, 134.10, 134.20, 134.30, 134.40, 134.50, 135.00, 135.10, 135.20, 135.30, 135.40, 135.50, 136.00, 136.10, 136.20, 136.30, 136.40, 136.50, 137.00, 137.10, 137.20, 137.30, 137.40, 137.50, 138.00, 138.10, 138.20, 138.30, 138.40, 138.50, 139.00, 139.10, 139.20, 139.30, 139.40, 139.50, 140.00, 140.10, 140.20, 140.30, 140.40, 140.50, 141.00, 141.10, 141.20, 141.30, 141.40, 141.50, 142.00, 142.10, 142.20, 142.30, 142.40, 142.50, 143.00, 143.10, 143.20, 143.30, 143.40, 143.50, 144.00, 144.10, 144.20, 144.30, 144.40, 144.50, 145.00, 145.10, 145.20, 145.30, 145.40, 145.50, 146.00, 146.10, 146.20, 146.30, 146.40, 146.50, 147.00, 147.10, 147.20, 147.30, 147.40, 147.50, 148.00, 148.10, 148.20, 148.30, 148.40, 148.50, 149.00, 149.10, 149.20, 149.30, 149.40, 149.50, 150.00, 150.10, 150.20, 150.30, 150.40, 150.50, 151.00, 151.10, 151.20, 151.30, 151.40, 151.50, 152.00, 152.10, 152.20, 152.30, 152.40, 152.50, 153.00, 153.10, 153.20, 153.30, 153.40, 153.50, 154.00, 154.10, 154.20, 154.30, 154.40, 154.50, 155.00, 155.10, 155.20, 155.30, 155.40, 155.50, 156.00, 156.10, 156.20, 156.30, 156.40, 156.50, 157.00, 157.10, 157.20, 157.30, 157.40, 157.50, 158.00, 158.10, 158.20, 158.30, 158.40, 158.50, 159.00, 159.10, 159.20, 159.30, 159.40, 159.50, 160.00, 160.10, 160.20, 160.30, 160.40, 160.50, 161.00, 161.10, 161.20, 161.30, 161.40, 161.50, 162.00, 162.10, 162.20, 162.30, 162.40, 162.50, 163.00, 163.10, 163.20, 163.30, 163.40, 163.50, 164.00, 164.10, 164.20, 164.30, 164.40, 164.50, 165.00, 165.10, 165.20, 165.30, 165.40, 165.50, 166.00, 166.10, 166.20, 166.30, 166.40, 166.50, 167.00, 167.10, 167.20, 167.30, 167.40, 167.50, 168.00, 168.10, 168.20, 168.30, 168.40, 168.50, 169.00, 169.10, 169.20, 169.30, 169.40, 169.50, 170.00, 170.10, 170.20, 170.30, 170.40, 170.50, 171.00, 171.10, 171.20, 171.30, 171.40, 171.50, 172.00, 172.10, 172.20, 172.30, 172.40, 172.50, 173.00, 173.10, 173.20, 173.30, 173.40, 173.50, 174.00, 174.10, 174.20, 174.30, 174.40, 174.50, 175.00, 175.10, 175.20, 175.30, 175.40, 175.50, 176.00, 176.10, 176.20, 176.30, 176.40, 176.50, 177.00, 177.10, 177.20, 177.30, 177.40, 177.50, 178.00, 178.10, 178.20, 178.30, 178.40, 178.50, 179.00, 179.10, 179.20, 179.30, 179.40, 179.50, 180.00, 180.10, 180.20, 180.30, 180.40, 180.50, 181.00, 181.10, 181.20, 181.30, 181.40, 181.50, 182.00, 182.10, 182.20, 182.30, 182.40, 182.50, 183.00, 183.10, 183.20, 183.30, 183.40, 183.50, 184.00, 184.10, 184.20, 184.30, 184.40, 184.50, 185.00, 185.10, 185.20, 185.30, 185.40, 185.50, 186.00, 186.10, 186.20, 186.30, 186.40, 186.50, 187.00, 187.10, 187.20, 187.30, 187.40, 187.50, 188.00, 188.10, 188.20, 188.30, 188.40, 188.50, 189.00, 189.10, 189.20, 189.30, 189.40, 189.50, 190.00, 190.10, 190.20, 190.30, 190.40, 190.50, 191.00, 191.10, 191.20, 191.30, 191.40, 191.50, 192.00, 192.10, 192.20, 192.30, 192.40, 192.50, 193.00, 193.10, 193.20, 193.30, 193.40, 193.50, 194.00, 194.10, 194.20, 194.30, 194.40, 194.50, 195.00, 195.10, 195.20, 195.30, 195.40, 195.50, 196.00, 196.10, 196.20, 196.30, 196.40, 196.50, 197.00, 197.10, 197.20, 197.30, 197.40, 197.50, 198.00, 198.10, 198.20, 198.30, 198.40, 198.50, 199.00, 199.10, 199.20, 199.30, 199.40, 199.50, 200.00, 200.10, 200.20, 200.30, 200.40, 200.50, 201.00, 201.10, 201.20, 201.30, 201.40, 201.50, 202.00, 202.10, 202.20, 202.30, 202.40, 202.50, 203.00, 203.10, 203.20, 203.30, 203.40, 203.50, 204.00, 204.10, 204.20, 204.30, 204.40, 204.50, 205.00, 205.10, 205.20, 205.30, 205.40, 205.50, 206.00, 206.10, 206.20, 206.30, 206.40, 206.50, 207.00, 207.10, 207.20, 207.30, 207.40, 207.50, 208.00, 208.10, 208.20, 208.30, 208.40, 208.50, 209.00, 209.10, 209.20, 209.30, 209.40, 209.50, 210.00, 210.10, 210.20, 210.30, 210.40, 210.50, 211.00, 211.10, 211.20, 211.30, 211.40, 211.50, 212.00, 212.10, 212.20, 212.30, 212.40, 212.50, 213.00, 213.10, 213.20, 213.30, 213.40, 213.50, 214.00, 214.10, 214.20, 214.30, 214.40, 214.50, 215.00, 215.10, 215.20, 215.30, 215.40, 215.50, 216.00, 216.10, 216.20, 216.30, 216.40, 216.50, 217.00, 217.10, 217.20, 217.30, 217.40, 217.50, 218.00, 218.10, 218.20, 218.30, 218.40, 218.50, 219.00, 219.10, 219.20, 219.30, 219.40, 219.50, 220.00, 220.10, 220.20, 220.30, 220.40, 220.50, 221.00, 221.10, 221.20, 221.30, 221.40, 221.50, 222.00, 222.10, 222.20, 222.30, 222.40, 222.50, 223.00, 223.10, 223.20, 223.30, 223.40, 223.50, 224.00, 224.10, 224.20, 224.30, 224.40, 224.50, 225.00, 225.10, 225.20, 225.30, 225.40, 225.50, 226.00, 226.10, 226.20, 226.30, 226.40, 226.50, 227.00, 227.10, 227.20, 227.30, 227.40, 227.50, 228.00, 228.10, 228.20, 228.30, 228.40, 228.50, 229.00, 229.10, 229.20, 229.30, 229.40, 229.50, 230.00, 230.10, 230.20, 230.30, 230.40, 230.50, 231.00, 231.10, 231.20, 231.30, 231.40, 231.50, 232.00, 232.10, 232.20, 232.30, 232.40, 232.50, 233.00, 233.10, 233.20, 233.30, 233.40, 233.50, 234.00, 234.10, 234.20, 234.30, 234.40, 234.50, 235.00, 235.10, 235.20, 235.30, 235.40, 235.50, 236.00, 236.10, 236.20, 236.30, 236.40, 236.50, 237.00, 237.10, 237.20, 237.30, 237.40, 237.50, 238.00, 238.10, 238.20, 238.30, 238.40, 238.50, 239.00, 239.10, 239.20, 239.30, 239.40, 239.50, 240.00, 240.10, 240.20, 240.30, 240.40, 240.50, 241.00, 241.10, 241.20, 241.30, 241.40, 241.50, 242.00, 242.10, 242.20, 242.30, 242.40, 242.50, 243.00, 243.10, 243.20,

