

Plenium KW

Ciąg dalszy ze str. 1

W latach 1961—65 — 97465 ton zboża i 96 tys. ton ziemniaków.

W rezultacie państwowe gospodarstwa rolne posiadające 5,4 proc. ogólnej arealizacji produkcyjnej w przeliczeniu na jednego pracownika: 18,8 proc. ogólnej ilości skopanych zbóż, 22 proc. rzepaku, 21 proc. młodych ziemniaków, 3 proc. żywa oraz 8,3 proc. ziemniaków.

Następnie w referacie omówiono sukcesy białostockiego PGR w produkcji i dostawach kwalifikowanego materiału. W roku 1965 dostarczyły one dla potrzeb gospodarstw indywidualnych 9,5 tys. ton zboża nasiennych, co oznacza wzrost o 82 proc. w porównaniu z rocznikiem 1961. W tym czasie w dostawach sadzianek zwiększyły się o 4 tys. do przeszło 12 tys. ton.

Po zapoznaniu uczestników z pracą w wydziałach i produkcji roślinnej tow. Stanisław Kudła omówił rozwój hodowli. W roku 1961/62 rólnohodowla ma stać się bardziej wydajna, a obecnie prawie 35 tys. sztuk. Wszystkie krowy są objęte kontrolą mleczniczą. W referacie mówiono m. in.:

— Niezależnie od ustabilizowania stanu pogłowia w stadzie podstawowym, w roku 1965 przeprowadzono we wszystkich gospodarstwach gruntowną selekcję krow, w wyniku której zaliczono do stad selekcyjnego 5 tys. krow, wykorzystywanych do produkcji materiału żenkiego. Prowadzona dotychczasowa praca hodowlana jest odpowiednio żywnie pozwol-

ity uzyskać średnio 2.600 litrów mleka od krowy oraz odchowić 87 sztuk cieląt od 100 krow. W latach 1961—65 państwowe gospodarstwa rolne wyprodukowały 38 mln litrów mleka wobec 50 mln litrów w latach 1959—60.

W referacie omówiono także inne problemy jak: zatrudnienie, mechanizacja, kwalifikacja pracowników, działanie funduszu premioowego, wydziałowość, potrzeby życia kulturalnego, opieka lekarska w PGR itp.

Dużo miejsca, zarówno w referacie jak i dyskusji, poświęcono pracy organizacji partyjnych, KG i KP partii. Wszyscy stwierdzili, że w ostatnich latach, w szczególności w dziedzinie, wzrósł poziom pracy partyjnej. Organizacje podstawowe biorą udział we wszystkich ważnych poczynaniach gospodarczych i społecznych w rozwiązywaniu różnych trudności oraz wychowywaniu młodych ludzi.

Omówiając one najważniejsze problemy gospodarstwa, analiza sytuacji i uzyskane wyniki, przede wszystkim stał się udziałem, konkretne wnioski zmierzające do usprawnienia produkcji, organizacji pracy i rozwoju gospodarki. Podkreślono, że większość organizacji partyjnych w sposób konkretny zajmuje się stosunkami między ludźmi w przedsiębiorstwach, reaguje na występujące konflikty między administracją a niedziałami, na stanowiskach dyscypliny partynia. Organizacja oceniająca pracę poszczególnych członków partii, przydzielając im zadania, dobrze pracujących organizacja partyjnych należy zaliczyć podstawowe organizacje partyjne w Katarbach, Wąsoszach, Kukuków, Borzymach, Świątynie, Dąbrówce, Polickiej, Galiwickiej, Koleńskich i wielu innych.

W dalszej części referatu zawarte są najpełniejsze dane PGR w bieżącej 5-letniej. Oto najważniejsze z nich: gosp. zbóż z hektara 170 t, ziemniaków, wyprodukowano prawie 13 tys. ton, zbóż kwalifikowanych oraz prawie 30 tys. ton sadzianek. Ważnym czynnikiem intensyfikacji produkcji będzie nawożenie mineralne, które wynosiło w roku 1970 — 250 kg NPK na hektar.

W produkcji zwierzęcej planuje się wzrost pogłowia bydła w kraju o 10 proc. w roku 5-letni nasz PGR — ma sprzedać państwu 5 tys. ton żywa i 30 mln litrów mleka.

Dużo miejsca poświęcono również inwestycjom budowlanym oraz mechanizacji prac.

W produkcji zwierzęcej planuje się wzrost pogłowia bydła w kraju o 10 proc. w roku 5-letni nasz PGR — ma sprzedać państwu 5 tys. ton żywa i 30 mln litrów mleka.

Dużo miejsca poświęcono również inwestycjom budowlanym oraz mechanizacji prac.

Rząd DRW propozycje Browna

■ HANOI — MSZ DRW odrzucił propozycje brytyjskiego ministra spraw zagranicznych Browna w sprawie zwalania konfliktu w Indochinach. Władze polskie, które w tym celu przesyłały do Brytanii listy, odrzucił. Władze polskie, które w tym celu przesyłały do Brytanii listy, odrzucił.

Kol. Pawłowi WOJCIECHOWICZOWI wyraz współczucia w powdzu żgonu

MATKI

składają: Zarząd Rada Zakładowa i współpracownicy Białostockiej Spółdzielni Mieszkaniowej, k 16-1

Wszystkim, którzy okazali wiele serca, pomocy i współczucia w ciężkich chwilach po zgonie

adw. Oskara DĄBROWO serdecznie podziękowanie składa

ZONA 23-1

Na wczorajszym Plenum zebrała się interesująca dyskusja. Wielu zabrało głos, mówiąc o konieczności zwiększenia uwagi na potrzeby inwestycyjne swych gospodarstw i inspektoratów, głównie budowe nowych mieszkań. Podawano liczne przykłady niefrasobliwości budowlanych i projektantów oraz braku kandydatów. Sprawy te porządkuje z dużym powodzeniem pracujące od roku Zjednoczenie Budowlanictwa Rolniczego. Mówiono także o potrzebie rozwoju szkolenia kadł mechaniczatorów, zootechników i sadzadźców. W celu dalszego rozwoju placówek zdrowia i kulturalnych, mechanizacji prac najbardziej ucieszyli się potrzebami w dziedzinie wydziałowości, mechanizacji i samorządu robotniczego. W dyskusji przewidywali się i sprawy, mające duże znaczenie dla załóg gospodarstw państwowych.

Omawiając Plenum wysłuchali z dużym zainteresowaniem wystąpienia zastępcy członka Biura Politycznego przy Centralnym Komitecie, Mieczysława Jagielskiego. Omówił on najpełniejsze zadania gospodarstw państwowych, które w najbliższych dniach, w których podkarzą się i w innych krajach. Minister Spraw Zagranicznych Adam Rapacki, m. in. Jerzym Bosakiem oraz aktorami — Barbarg Krawfłówną, Marią Wachowicz, Wiesławem Głuskiem i in.

Minister Spraw Zagranicznych Adam Rapacki, m. in. Jerzym Bosakiem oraz aktorami — Barbarg Krawfłówną, Marią Wachowicz, Wiesławem Głuskiem i in.

Na tematy Dnia

Ciąg dalszy ze str. 1

niedociągnięci i słabości. Do największych należy wciąż przynależność do rad robotniczych. W zasadzie zdecydowana większość spraw wciąż koncentruje się na poziomie KSK, komisji partyjnej i zakładowej oraz — chociaż w mniejszym stopniu — na przedziurym radzie robotniczej. O tym wiadomo, że wszelka realizacja uchwał i zamierzeń przebiega w wydatkach i oddziały, na stanowiskach pracy. Dlatego tu najczęściej pada wniosków i tu najlepiej rozwija się dyskusja, o czym przedtem się wspominało w trakcie działania komisji zakładowych w zakresie usprawnienia organizacji i realizacji produkcji.

Władze państwowe, na progu swego drugiego kierunku, gdy w Plenum KSK narodził się dalsze, odsłonił kierunki działalności przedsiobczy, celem jest aktywne wykorzystanie funkcji i spełnienie wytycznych, jakich od siebie o co chodzi? O to mianowicie, żeby jak najbardziej udoskonalić pomysł komisjom zakładowym, poprzez pełne zaangażowanie całego do ich pracy. Bo przecież od samorządu robotniczego są, aby rezerywy były wciąż uwalniane, aby poprzez pomoc i podjęcie ludziami i całym społeczeństwem, w tym w tym postępowi technicznym. Od członków samorządów zależy w tym, aby nie była rozwiązywana problemy.

Dążąc do najlepszych efektów gospodarczych trzeba pamiętać o tym, że w naszym państwie wszystkie środki mające wpływ na ich tworzenie. A zatem troska samorządu robotniczego jest dla nas, w szczególności w odniesieniu do warunków pracy. Czas także w okresie zimy poczynić odpowiednie przygotowania, w tym w odniesieniu do czasuświątecznych i urlopowych.

Na zakończenie tych okoliczności sława tow. Gomułki wypowiedziane na ostatnim Plenum KC: „Icy są trudne, trudno byłoby wyrazić życie uchwały partii, również i te uchwały, które przyjmujemy na obecnym plenum”. I progu nowego dziesięciolecia, w tym przedzie życzyć naszym samorządom robotniczym, żeby i w przyszłości jak najlepiej wypełniali swe gospodarskie powinności.

Drugiego wizyty premiera J. O. Kręga

Ciąg dalszy ze str. 1

uwielbieniem sprawy Wietnamu, bezpieczeństwa europejskiego oraz rozwoju handlu polsko-dnińskiego. Rozmowy toczyły się w atmosferze szczerzej i przyjaźni.

Po zakończeniu rozmów premier J. O. Kręga zapisał premiera J. Cyrankiewicza do złożenia wizyty w Danii. Zaproszenie zostało przyjęte z zadowoleniem.

W godzinach przedpołudniowych małżonka premiera Danii gościła w Wytyrni Filmów Dokumentalnych, gdzie spotkała się z członkami naszego zespołu filmowego m. in. Jerzym Kawalerowiczem, Jerzym Bosakiem oraz aktorami — Barbarg Krawfłówną, Marią Wachowicz, Wiesławem Głuskiem i in.

Minister Spraw Zagranicznych Adam Rapacki, m. in. Jerzym Bosakiem oraz aktorami — Barbarg Krawfłówną, Marią Wachowicz, Wiesławem Głuskiem i in.

Woj. narada sekretarzy prez. PRN w Hajnowce

Ciąg dalszy ze str. 1

Warto wspomnieć, że uczestnicy narady wcześniej otrzymali materiały aktualizacyjne, jak w praktyce są prowadzone jest rola sekretarza Prezydium PRN w Hajnowce. Władze zarządu powiatu, Cechowalja są szczerze konstruktywne. Towarzystwo zastanawiali się nad tym, co nie, co może być, ponieważ bardziej podnieśli poziom i rolę sesji, komisji, prezydnacji, radnych i ogniw administracji w rozwiązywaniu spraw gospodarczych w powiecie i regionie. W tym celu wskazywano na potrzebę wzbogacenia treści i form biuletynu, w tym w tym celu wskazywano na potrzebę wzbogacenia treści i form biuletynu, w tym w tym celu wskazywano na potrzebę wzbogacenia treści i form biuletynu.

Warto wspomnieć, że uczestnicy narady wcześniej otrzymali materiały aktualizacyjne, jak w praktyce są prowadzone jest rola sekretarza Prezydium PRN w Hajnowce. Władze zarządu powiatu, Cechowalja są szczerze konstruktywne. Towarzystwo zastanawiali się nad tym, co nie, co może być, ponieważ bardziej podnieśli poziom i rolę sesji, komisji, prezydnacji, radnych i ogniw administracji w rozwiązywaniu spraw gospodarczych w powiecie i regionie. W tym celu wskazywano na potrzebę wzbogacenia treści i form biuletynu, w tym w tym celu wskazywano na potrzebę wzbogacenia treści i form biuletynu.

B. sekretarz gen. algierskiego FWN zamordowany w Madrycie

(Od stałego korespondenta AB w Algierze)

W wtorek wieczorem w tajnym obojrze w Algierze, w którym uczestniczył sekretarz generalny FWN Mohamed Ben Khider, jeden z historycznych przywódców rewolucji w Algierii, który po powstaniu 15 IX r. 1962 roku narodził się w atmosferze zbójczej i zwrócenia kraju.

Khider zamordowany został przez domowca w korytarzu, który od dwóch lat, jak wynika z historycznej komunikacji mandatu, był w posiadaniu władz. Zły był strażnik, który o rano, w dniu 20 X 1965, w czasie strajku, że mordowca, dokonany tak było.

Tak więc na emigracji zakończył swój żywot jeden z najważniejszych zwolenników, którzy w 1956

Sukarno będzie zeznawał w sprawie zamachu stanu w 1965 r.

DIAKARTA (PAP) — Po wielu miesiącach presji wywieranej przez prawicową koła indonezyjskie, prezydent Sukarno zamierza złożyć wyjaśnienie w sprawie wydarzeń z października 1965 r. oraz o tym, jak przyszedł do władzy generał Suharto.

Zakomunikował o tym w środę wieczorem po prywatnym spotkaniu z prezydentem zastępcą indonezyjskiego kongresu doradczego (sprawującemu władzę zwierzchnią) Osa Malliki. Malliki, który jest również przewodniczącym prokuratury Partii Nasjonalistycznej, powiedział, że prezydent złożył swój zeznanie przed komisją, która jest zdołała uczynić zadanu kongresu o do złożenia wyjaśnienia na temat zamachu stanu z roku 1965, ale nie podał on daty, kiedy takie oświadczenie złoży.

Zastępcą szefa sztabu armii indonezyjskiej i najbliższym współpracownikiem gen. Suharto sprawującemu faktyczną władzę polityczną w Indonezji gen. Alamsyah zakomunikował w czwartek, że prezydent złożył swoje oświadczenie przed muzeum imieniem Nowym Rokiem przypadającym w dniu 13 stycznia.

W SKROŚCIE

POZAR TANKOWA W PORCIE SOUTHAMPTON

LONDON W brytyjskim porcie Southampton w środę wkrótce po północy wybuchł pożar na tankowcu „Walsley” o pojemności 100 tys. ton. Na tankowcu ladowano olej. Na miejscu wstrzymane dwa polskie ekipy oż. Stróżnikowie stanęli w płomieniach.

Po 4 godzinach walki, z trybuną ogłoszono komunikat, że ogień został zgaszony. W tym czasie ostrzeżenie, że w którejś z komórki wystrzelił ładunek materiału, który mógł spowodować pożar. Bury stał — powiedział jeden z strażników — że ogień został zgaszony.

W chwili wybuchu pożaru na tankowcu znajdowało się 10 osób. Wszyscy uciekli i nie było rannych. Nikt nie doznał obrażeń.

ZMARŁ HENRYK GOTLIB

LONDON 31 grudnia 1965 r. zmarł Henryk Gotlib, 60-letni inżynier, jeden z największych malarzy polskich, żyjących poza krajem. W ostatnim obrazie, najwybitniejszych w polskiej sztuce — „Wizja”, Henryk Gotlib.

Odwołanie skradzione obrazy

LONDON (PAP) — I obraz odwołany z wystawy w Londynie, który został skradziony w październiku 1965 r. w Warszawie. Obraz ten, który został skradziony w Warszawie, został odwołany z wystawy w Londynie, który został skradziony w październiku 1965 r. w Warszawie.

Autopsja zwłok Ruby'ego

NEW YORK (PAP) — We wtorek Naks nie został powieszony, jak się spodziewano, w Dallas. Autopsja zwłok Jaska Ruby'ego. Lekarze stwierdzili, że rana odbyła się w klatce, a nie w klatce. Widać było, że rana została zadana przez zatastakowaną, jednakże wymagało to jeszcze badań mikroskopowych. Według opinii lekarzy przyczyną śmierci było wytworzenie krwi skrzepu w drogach oddechowych oraz zapalenie żył, jako pośrednia konsekwencja rany.

Zwłoki Ruby'ego przewieziono z miejscem do Chicago. Trumna została przewieziona do Chicago. Trumna została przewieziona do Chicago. Trumna została przewieziona do Chicago.

o krążkach pieniędzy publicznych

Naks nie został powieszony, jak się spodziewano, w Dallas. Autopsja zwłok Jaska Ruby'ego. Lekarze stwierdzili, że rana odbyła się w klatce, a nie w klatce. Widać było, że rana została zadana przez zatastakowaną, jednakże wymagało to jeszcze badań mikroskopowych. Według opinii lekarzy przyczyną śmierci było wytworzenie krwi skrzepu w drogach oddechowych oraz zapalenie żył, jako pośrednia konsekwencja rany.

Krakowski naukowiec wynalazł nową metodę pomiarów klimatu

Długość można było jedynie określić dokładnie bliżej punktu, w którym znajduje się stacja PIHM-u. Obecnie, dzięki nowej metodzie opracowanej przez H. S. Małachowskiego z Instytutu Meteorologii i Aerologii Uniwersytetu Jagiellońskiego można szacunkowo określić dokładność wybranego punktu, (tzw. mezo-klimat).

Na czym polega ta metoda? Z tym pytaniem zwrócił się krakowski korespondent PAP do doc. dr. M. Hessa. — Istota metody polega na wykręceniu zależności między poszczególnymi elementami klimatu, jak np. wiatr, temperatura, opady itp., a wysokością ponad poziomem morza. Dzięki temu, za pomocą prostych funkcji matematycznych, znając np. ilość dni z pokrywą śnieżną i wysokość ponad poziomem morza, która podana jest na każdej mapie — możemy obliczyć elementy klimatu: maksymalną, średnią i minimalną temperaturę roku, daty ostatniej i pierwszej dni przemrozków i boryszy, przemrozków, opady, wiatr i in.

Metoda ma więc oprócz naukowego — kolosalne znaczenie dla gospodarki. Np. stwierdziliśmy, że na dzień doliny Raby ostatni przymrozek występuje o ok. półtora miesiąca później niż na stoku — 50 m wyżej. Takie odkrycie miało istotne znaczenie dla rolnictwa, przy planowaniu budowy szklarni, sanatoriów itd.

Metoda ta doc. dr. Mieczysław Hess badał całe Karpaty polskie, Sudety i Alpy. Jest również rzeczą udowodnioną, że chociaż zależności te są różne w różnych warunkach atmosferycznych (inne w klimacie umiarkowanym, inne w tropikalnym, jeszcze inne w arktycznym) — to jednak istnieją i są b. proste do wyliczenia. Niewątpliwie daleką metodą ta poważnie zainteresowała się Stary Zjednoczony, które wyraziło chęć przełożenia polskich prac na język angielski — już w 2 miesiące po ich ukazaniu się.

Spotkania, wieczornice i zebrania kół ZMW połączone będą najciekawszą z różnorodnych imprez kulturalnych, wystawami, konkursami recytatorskimi na wiersz o PPR, słuchaniem płyt rewoლucyjnych, takich m. in. jak "Czerwone partii" i oglądaniem filmów dokumentalnych z dzieł waki PPR z okupantem i o utrwaleniu wdzwy ludowej w Polsce.

ZW ZMW zamówił w celu udzielenia młodzieży takie filmy jak np. "Walczyki" o walce klasy robotniczej, sporządzone ze starych kronik, "Historia jednej usianki" o roli kobiety w reformie rolnej i nacjonalizacji przemysłu; "Obwód piaty" — o walce PPR w okresie okupacji i wiele innych.

Wszystkie inicjatywy kół z zarządów ZMW realizowane będą zgodnie z powołanymi programami obchodów rocznicy PPR i z pomocą powiatowych ośrodków propagandy partynj (zys)

Wysiadać koniec Polski...

Autobus zatrzymał się na rynku na wprost zabytkowego ratusza. Kierowca otwiera drzwi i mówi: wysiadać koniec Polski. W taki oto sposób od kilkunastu lat żegna się pasażerów przybywających do rybackiej osady Nowej Warpno, położonej nad Zalwsem Szczecińskim, w najbliższym sąsiedztwie suniętym przyczółku Polski.

W miasteczku mieszka niecały tysiąc osób przeważnie rybaków z rodzinami. Jest ono znane nie tylko w kraju, lecz i za granicą. Właśnie dzięki ich rybakom, którzy od lat specjalizują się w połowach ryb dostarczających stąd dla krajów i za granicą. Specjalnymi samochodami wiozą się węgore do Holandii, Niemiec i innych krajów.

Dzisiejszy spokój Nowego Warpna będnę należał za kilka lat do przeszłości. Stać się nie może o bowiem buda wycoznikowa dla mieszkańców Szeczcina i pracowników posiadającego w Polsce kombinatu nawozowofosforowych.

Co trzeci Polak w butach z „Otmetu“

11,4 mln par butów wyprodukowaly w ub. roku Ślaskie Zakłady Przemysłu Obuwia „Otmet“ w Krakowie, które produkuje przetranso na rynek krajowy, a wiec do mieszkanck Polski chodzą w butach z „Otmetu“.

Wśród najważniejszych kierowników kadrowych w „Otmetie“ rdzono uruchomio ostatnio nowy wydział — krotki, liczący 3-4 tys. par, ser. i w surowce stają obecnie, w składowych magazynach, a w Krakowie i Prudniku wyprodukule w br. stów ok. 11,4 mln par butów, z czego 14 mln powędnre na eksport.

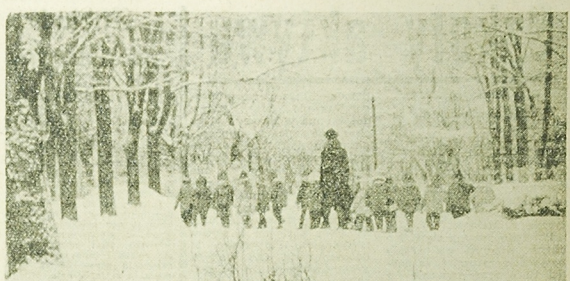
ko gównie — zagadnieniami na poziomie organizacji produkcji i problemie zarządzania przedsiębiorstwem. Plenum KC uznało za konieczne podjęcie zdecydowanego działania w celu poprawienia rytmiczności produkcji. Wiąże się to ściśle z poprawą organizacji produkcji, poprawą kooperacji i planowaniem wewnątrzzakładowym i zarządzaniem przedsiębiorstwem. A sytuacja ląpskich zakładów w świetle uchwały VII Plenum KC wygląda w taki sposób, że w okresie minionych trzech lat w dziedzinie rytmiczności produkcji nie ma czym się pochwalic. Wygląda ona (tylko w r. 1968) tak, że w pierwszej dekadzie miesiąca wykonano zadań w naprawach wagonów osobowych kształtowało się na poziomie 14 proc. w drugiej — 41,8 proc., a dopiero w trzeciej trzeba było gonic do 100 proc. Nieco lepiej wygląda sytuacja w remontach wagonów towarowych. Przyczyną tak nierzytmicznej pracy są różnorakie. Obiektywne i subiektywne. A wiec brak materialowe, niezgodna z ustalonym harmonogramem dostawa wagonów do naprawy w przedsiębiorstwach DOCP, zasporywanie ląpskich zakładów przez inne wagonownie robotami dodatkowymi przekraczającymi zakres napraw, dokonywanie napraw pozaplanowanych, tak zwanych awaryjnych. Są to przyczyny, które testadym sklonni uznać za obiektywne, niezależne od kierownictwa ZNTK w Łapach.

Alę są i inne, subiektywne, całkowicie zależne od dyrektora, organizacji partynj i zarządu ląpskich zakładów, w Kolskiej nie jest niwarynie w pierwszej dekadzie miesiąca średnio 20 proc. gotowych wagonów świadczy o braku w organizacji produkcji, o niedostatecznym wykorzystaniu czasu dnia roboczego. W zakładach utrudniono, że na 5 proc. czasu pracy nie wykorzystano w ogóle 2,3 proc. czasu pracy nie wykorzystano się w winy robotników. I tu wyłania się pytanie do Populu dla zakładowej komisji marnotrawienia czasu pracy i do komisji wcielania w życie uchwały VII Plenum KC.

Z problemów VII Plenum KC PZPR

Ujawnione rezerwy

Na ogół sytuacja w ląpskich Zakładach Naprawczych wagonów w Kolskiej nie jest zła. Weźmy chociażby zatrudnienie. W okresie ostatnich trzech lat wzrosło ono o około 7 proc. przy jednoczesnym wzroście pro-



Spacer po białostockich Plantach. Fot. W. Niciypourk

SZKOŁY AKTYWU

Na wielu konferencjach partynjnych słusznie akcentowano, że warunkiem prawidłowego oddziaływania na wieś jest konieczność istnienia partynjnego aktywu chłopskiego, wykształcającego się samodzielnie i pełniąc inicjatywne prace. Toteż zadaniem kierunek działalności komitetów gromadzkich sprowadza się do skupienia takiego właśnie aktywu i prowadzenia z nim wszechstronnej pracy. Natura wiejskiej wsi, gdzie jak organizować te prace, aby skutecznie służyły jego kształtowaniu i wychowaniu?

Mamy już takie formy — stwierdził w rozmowie z nami kierownik Wojewódzkiego Ośrodka Propagandy Partynj, Stefan Ašanowicz. — Są to wieczorowe szkoły aktywu gromadzkiego. Zdają one egzamin. Obecnie działają ich 117, w tym 87 w gromadach. Najlepszymi rezultatami mogą poszczycić się wieczorowe szkoły w powiatach: elckim, białostockim, augustowskim, bielskim i sejneńskim.

Staly się one rzeczywistymi ośrodkami wychowania aktywu wiejskiego, podnoszenia jego poziomu politycznego i kształtowania postaw zaangażowanych i ideowych.

Na ogół Komitety gromadzkie same określały tematykę zajęć tych szkół. Pozwala to im uwzględnić poziom, zainteresowania słuchaczy i potrzeby środowiska. Szkoły zdedyły sobie uznanie i cieszą się zainteresowaniem aktywu. Świadczą o tym m. in. dość dobra frekwencja na zajęciach. Ponadto prawdę tę potwierdzają poglądy i zachowanie ludzi sprzyjają w wykładaniu wielu problemów nurtujących towarzyszy.

ludzi cieszących się w nim zasłużonym autorytetem. Dlatego w szkołach aktywu — obok sekretarzy KG, POP i innych towarzyszy — powinni się znaleźć aktywne i bezpartynjne przesi kół rolniczych, przewodniczący kół ZMW, KGW, spółdzielni wędnych lub innych organizacji. Chodzi przeto o to, że szkoły te mają kształtować i wychowywać nie tylko członków partii, ale szeroki krąg aktywu bezpartynjnego.

Trudno też zgodzić się z praktyką tych KG, które zaręcza szkół przekształcających w zebrania gromadzące do 100 i więcej rolników. Władom, że w takich warunkach nie ma mowy na głębsze i szersze omówienie poszczególnych problemów. Są, że id nad tym sprawami warto gruntowniejszy podyskutować na posiedzeniach komitetów gromadzkich.

Ciąg dalszy na str. 4

Nowe agregaty chłodnicze

Z początkiem 1967 r. śledzickie fabryki maszyno-chłodnicze „Zubr — Mielec“ służące do przemyłu mięsa, mleka, owoców, jarzyn i innych ludozyskujących się towarów, wyposazane są w nowe agregaty chłodnicze. Ich produkcję rozpoczął zakład transportu przemysłu miesiarnego w Bystymu przy udziale w Polsce dostawca samodzielnego taboru chłodniczego. Nowy agregat chłodniczy — „ZTB-27“ opracowany przez zespół inżynierów zakładu, pozwala uzyskiwać temperatury do minus 18 st. C.

W odpowiedzi na krytykę „Zza geesowskiej lady“

W artykule „Zza geesowskiej lady“ poruszyliśmy wiele problemów wiejskiego handlu, przywołując uwagę na nieporządek, nie higienę, transport, działanie burżuazyjnej organizacji pracy. Niezależnie od tego, co powiedział z Wojewódzkiego Zarządu Gminnych Spółdzielni „Samopomoc Chłopska“ w Łapach, czytamy — „z treści artykułu rozpoznano się dokładnie kierownictwo handlowe i kierownictwo zainteresowanych dziedzin branżowych, wcielając do swego zaopiniowania dane, związki spółdzielni. W artykule zostało zapewnienie, że w zakresie działalności i wyników, które są przedmiotem zainteresowania i związków, wieść z tych zaopiniowań obejmującej działania WZOS, ZWS i OS...“

Indywidualne artykuły reportażysty domowego, która istnieje przy WZOS oraz szkolenia w tych dziedzinach pracowników — ma przetrwać i być wykorzystana na rynek artykułów przedmiotowych, a także poprawić również przez wypracowanie do sklepów dalszych 126 wosów chłodniczych.

W roku bieżącym wzrosła rocznie szczególną uwagę na terenie Świdawskich usług wosów, które kwalifikacji sprzedawców, (as)

Claudia Cardinale najpopularniejszą aktorką włoską

Według ankiety przeprowadzonej przez Włoski tygodnik „L'Espresso“ najpopularniejszą aktorką włoską w r. 1968 była Claudia Cardinale. Na drugim miejscu znalazła się Sophia Loren, a na trzecim Giulio Gemma, bohater włoskiej kinematografii, Marcello Mastroianni był czwartym, komedjowym Nino Manfredi — piątym, a Gina Lollobrigida — szóstym.

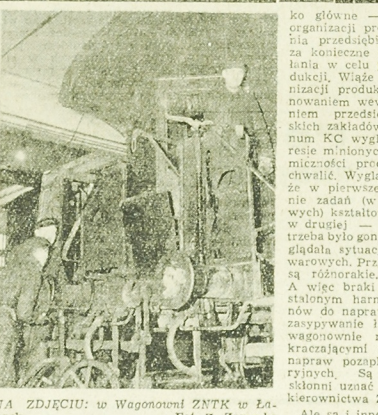
W ubiegłorocznej ankiecie na najpopularniejszą aktorkę włoską została miejsce zajęła Sophia Loren.

Złak się zimnej wody

Na posterunek policji w Syrakuzach (na Sycylii) przybył w stroju adamaowym trzęsący się z zimna nieznamy osobnik z prośbą o przyjęcie mu z pomocą (choć dziło przede wszystkim o dostarczenie mu jakiegoś okrycia). Oświadczył on na posterunku, że skończył do morza z zamiarem popelnienia samobójstwa, ale uznał, że woda jest zbyt zimna i zrezygnował z zamiaru. Tymczasem jakiś dowcipnik czy może złodziej zapoekował się jego ubraniem.

Jajko — olbrzym

W jednej z farm kurzych w Sydney (Australia) kolekcjonka zniosła jajko o niemożliwych rozmiarach ma ono długość 10 cm, obwód 25 cm, wazy 112 gramów. Jajko to zniosła kura trzy-



NA ZDJĘCIU: w Wagonowli ZNTK w Łapach. Fot. Z. Zaremba

Wszystkie inicjatywy kół z zarządów ZMW realizowane będą zgodnie z powołanymi programami obchodów rocznicy PPR i z pomocą powiatowych ośrodków propagandy partynj (zys)

GS dostarcza nawozy poszczególnym rolnikom

Nie każdy rolnik ma czas i możliwość zapoznać się w nawozy w oddalonym niedaleko, a co najmniej kilometry od miejscowości, gdzie znajduje się inicjatywa GS w Michałowie. Dostarczenia nawozów swoim transportem bezpośrednio do poszczególnych rolników. W ten sposób nie zaprzeczają się w nawozy rolnik ze wsi Bagniki (oddległość ok. 15 km od magazynu GS) — Mikołaj BĄGNIK.

— Za dostarczenie półtonowej tonny nawozów — mówi M. Bągnik — zapłaciłem 80 zł. Ale bez żadnych dodatków mam za to komplet nawozów już w swoim obiekcie.

Dla sprawniejszego zapoznania rolników z nawozami w Juszkowym Grodzie zorganizowano komisję punkt sprzedaży. W tym celu wykorzystano Kółkowe magazyny. Nawozy dostarcza tu GS swoim transportem. Nad sprawnym przebiegiem ich dostarczania czuwa bezpośrednio wicedyrektor GS w Michałowie — Włodzisław LINIEWICZ. (bb)

Jest Dom Strażaka

• będzie orkiestra

O aktywnej pracy dobroczyńców strażaków — ochno społecznie, czynniki w latach ubiegłych wybudowano Dom Strażaka. Obecnie mieszka w nim świetlica orkiestra i klub. Kierownik Praszy. W okresie lat 1955-60 strażacy w czynnie społecznym wybudowali „Złoty dom” w wodzie, wylądowali chodnikami i upiekli trawnikami plac przed Domem Strażaka.

W tym roku projektują się zorganizować orkiestrę dzieci oraz dalszą budowę zbiorników wodnych. OSP Dzielny w chwili obecnej liczy 50 strażaków. Skończeniem zajmuje się naczelnik Antoni PAWLAK oraz zastępca naczelnika, Antoni WĄŻKOWSKI. (W. Ch.)

Kiermasz wyrobów PSS

Przed świętami hajnowska PSS zorganizowała „Hajnowską” kiermasz wyrobów. „Hajnowską” kiermasz wyrobów, Miał on na celu przede wszystkim zrekompensować wyrobki PSS, które przez wysyłanie do nie mieszkających ząbków tancerzy i smażonych potraw. Na kiermaszu prezentowane były: — mienisz, rybnych, salsok, ciast itp. Z zakupów skorzystały głównie ci, którzy nie mieli dostępu do sklepów wiodące tradycje wyrobów na okres świąteczny. (pe)

Kłopoty ze skórą ichorza

Rolnik z powiatu bielskiego upolował przypadkowo tchorza. Wskazał, że jest to zwierzę, rzadko, a future, jego odzianie, ceni się wysoko. Zgoni się więc, przetrzymać w klatce, w Zakładzie Garbarskim, w wyprawieniu, dzieje się tchorza. Wskazał, że jest to zwierzę, rzadko, a future, jego odzianie, ceni się wysoko. Zgoni się więc, przetrzymać w klatce, w Zakładzie Garbarskim, w wyprawieniu, dzieje się tchorza. Wskazał, że jest to zwierzę, rzadko, a future, jego odzianie, ceni się wysoko. Zgoni się więc, przetrzymać w klatce, w Zakładzie Garbarskim, w wyprawieniu, dzieje się tchorza.

Przykład ten przytoczono podczas dyskusji nad wyrobami. Działalność rad gromadzkiej w powiecie bielskim. Dowodzi on, że w dziedzinie rolniczej, muszą wydawać tysiąc przetrzymać się w klatce, w Zakładzie Garbarskim, w wyprawieniu, dzieje się tchorza. Wskazał, że jest to zwierzę, rzadko, a future, jego odzianie, ceni się wysoko. Zgoni się więc, przetrzymać w klatce, w Zakładzie Garbarskim, w wyprawieniu, dzieje się tchorza.



Zainstalowany niedawno transporter górniczy ułatwi eksploatację górnych warstw surowca.

W mielnickiej kopalni

Z każdym rokiem wzrasta zapotrzebowanie na mielnicką kredę. Duże ilości zamawia rolnictwo, budownictwo i przemysł chemiczny. Dlatego też zwiększa się jej wydobywanie, które w ubiegłym roku osiągnęło prawie 50 tys. ton.

Mielniczne Zakłady Kredowe starają się także sprostać wymaganiom odbiorców w zakresie różnicowania gatunków kredy. We własnych zakładach przetworczyli w Mielniku i Siemiatyczach produkty te wie kredę mielnicką druczkową i formowaną. Dzięki czemu zmniejszyła się ostatnio mało opłacalna wyzyska kredy surowej.

W bieżącym roku wyższe gatunki kredy zaima dominującą pozycję w produkcji mielnickiej kopalni. Zamówienia na te gatunki kredy złożone na pierwszy kwartał br. przewyższają prawie o połowę zamówienia złożone w pierwszym kwartale ubiegłego roku.

Istotną sprawą w realizacji zwiększających się zadań mielnickiej kopalni jest mechanizacja wszystkich prac wydobywczych i przetworczych.



Na dzień kredowej odkrytki „pierwsze skrzypce” gra koparka G. Kuznieczińska. Tekst i zdjęcia (wm)

Spółecznie czyli dla siebie

Zagadnienie realizacji czynności społecznych w ostatnim roku obchodów 1000-lecia Państwa Polskiego omawiano na ostatnim zebraniu podstawowej organizacji partyjnej przy Prezydium PRN w Bielsku Podlaskim. W zakresie drogownictwa wykonano prace na sumę 6216.000 zł, w tym dotacje państwa wyniosły zaledwie ponad 2 mln zł. Pobudowano 4,2 km dróg brukowanych, 11,5 km dróg ulepszone zwirem. Zbudowano 11 przepławów oraz 9 przystanków PKS.

W dziedzinie oświaty i kultury wartości czynności społecznych sięgnęła 660 tys. zł. Przeprowadzono ponad 800 robót. Przy budowie i rozbudowie szkół w Rybnickich, Kalnicy, Świdrach, Szkole nr 2 i Liceum Ogólnokształcącym z bielskim językiem nauczania w Bielsku rodzice uczniów włożyli swój wkład materialny i materialny na sumę 235 tys. zł.

Wiele wysiłku włożyło społeczeństwo w ulepszenie swego miasta. Ułożono 7,94 m kw chodników ulicznych i 4,15 m kw bruków. Wzrosła też w miasteczku Bielska i wsi Pasywniki, które zajęły czołowe miejsca w konkursie o najczystsze miasto i wieś w województwie. Mimo dużych o-

Hajnowska Pięciolatka

★ 550 mln zł na rozwój gospodarczy ★ Więcej nawozów sztucznych ★ Nowe zakłady przemysłowe: mieszalnica pasz, piekarnie, zakład ceramiczny

W obecnej 5-letniej na rozwój gospodarczy pow. hajnowskiego przeliczono 550 mln zł, w tym 185 mln zł na rozbudowę i modernizację przemysłu kłusowego, 115,6 mln zł na inwestycje w przemyśle leśnym, 99 mln zł na inwestycje w przemyśle włókienniczym i spożywczym, 57,2 mln zł na budownictwo mieszkaniowe i gospodarkę komunalną, 21,7 mln zł na budowę szkół i 10,4 mln zł na budowę obiektów służby zdrowia.

Plan 3-letni nakłada bardzo poważne zadania na rolnictwo, które jest podstawową dziedziną gospodarczą całego powiatu. Plan ten zakłada, że w przyszłości zwiększy się wydajność creature podstawowych zbóż do 17,7 q z 1 ha. Zbiory ziemniaków powinny wzrosnąć do 194 q. Będzie to możliwe dzięki wprowadzeniu i stosowaniu na szeroką skalę założeń agrominimów. Nawożenie składnikami mineralnymi wzrosło w 1970 r. do 95 kg NPK na 1 ha. Powiększy się kontraktacja produkcji roślinnej i szczególnie zbóż i roślin przemysłowych. Przewiduje się wzrost hodowli: m. in. obsada bydła na 100 ha wzrosnie o 100 par, a trzody chwiejnie — o 121 par.

W obecnej 5-letniej na nakłady w melioracji przewidziano 100 mln zł.

Kto zagospodaruje stawki?

We wsi Kondratki pow. Bielsk, Fanistwo Fundacji Ziemi posiada 2 hektary stawów. Od prawie 20 lat staw ten nie zagospodarowano i nie są użytkowane. Tymczasem warunki terenowe w tym miejscu są bardzo dobre. Właściciel stawu, inżynier inżynier, nie stawia żadnych warunków przy wydzierżawieniu. WFGS, ale przez kurację nie wchodzi w skład. Właściciel stawu, inżynier inżynier, nie stawia żadnych warunków przy wydzierżawieniu. WFGS, ale przez kurację nie wchodzi w skład.

Kiedy zasiądą w ławie szkolnej

W ubiegłym tygodniu w Siemiatyczach odbyła się narada kierowników szkół podstawowych. Obradom przewodniczył Bronisław Wydziałowski. Obecni byli: Władysław Osiński, Przewodniczący Zarządu PRN, Stanisław Genczyński, kierownik PRN, i inżynier inżynier, kierownik PRN.

Dużym uwagą poświęcono zadaniom oświaty dorosłych. W chwili obecnej na terenie powiatu siemiatyckiego zamieszkuje ponad 30 tys. obywateli w wieku od 17 do 35 lat nie posiadających jeszcze wykształcenia podstawowego. (4t)

WIES BLIŻEJ TEATR

Szerokie zainteresowanie w naszym powiecie białostockim w dziedzinie teatru, widać nie tylko ze względu na działalność teatru, ale przede wszystkim z powodu popularizacji teatru wśród młodzieży. Do chwili obecnej już 67 szkół zawiązało na czesnopole do konkursu „Wies bliżej teatru”.

ZACHĘCAJĄCY PRZYKŁAD

W związku z X-leciem organizacji młodzieżowych Kół ZMS przy Bielskim Zakładzie Przemysłu Bawełnianego w Zastawiu, zwrócił się do Zarządu Powiatowego ZMS w Białymstoku z propozycją nazwania

KRONIKA MŁODZIEŻOWA

Współpraca z kiermym z Kół Młodzieżowych ZMW. W wybrzeżu „Pasz” zamierzają włączyć się do stowarzyszenia w dziedzinie teatru, w dziedzinie teatru, w dziedzinie teatru, w dziedzinie teatru.

wiejski ośrodek zdrowia, a dalsze ośrodki powstają w Lewkowcu, Dubiczach. Najbardziej rozbudowa przemysłu kłusowego, co pozwoli rozwiązać w Hajnowce problem zatrudnienia. W 1970 r. zatrudnionych zostanie 10,69 osób. Z inwestycji przemysłowych wymienić należy rozbudowę zakładów Sichej Destylacji Drobnej oraz wybudowanie w Hajnowskiej Zakładach Przemysłu Drzewnego fabryki mebli i wytwórni płyt włókowych (pe)

Bielscy rolnicy - radnym

Niedawno rolnicy miasta Bielska spotkali się z członkami PMRN, radnymi i członkami Komisji Rolniczo-Ogólnowojennej. Omówiono przebieg szkolenia rolniczego. Rolnicy domagali się przedłużenia cyklu szkoleniowego oraz zapewnienia opieki nad dziećmi. Wskazano na problemy, które w przyszłości mogą pojawić się w gospodarstwach indywidualnych. Rolnicy domagali się przedłużenia cyklu szkoleniowego oraz zapewnienia opieki nad dziećmi. Wskazano na problemy, które w przyszłości mogą pojawić się w gospodarstwach indywidualnych.

Monografia Białowiejskiej Puszczy

Wkrótce ukazuje się monografia „Białowiejskiej Puszczy Białowiejskiej i jej ochrona”, opracowana przez zespół 22 autorów pod kierownictwem Józefa Jankowskiego. Wydawcą jest Państwowe Wydawnictwo Rolnicze i Leśnicze. (s)

Gazeta Białostocka

Organ KP PZPR w Białymstoku, Redakcja Kolegium: Władysław RSW, Prasa, Redakcja i admin. — Białystok, ul. Wesołowskiego, 2-3-4, redaktor artystyczny 2-69-25, zastępca red. artystyczny 2-69-25, redaktor techniczny 2-69-25, dział sportowy 2-69-25, dział społeczny 2-69-25, dział kulturalny 2-69-25, dział polityczny 2-69-25, dział gospodarczy 2-69-25, dział naukowy 2-69-25, dział literacki 2-69-25, dział humorystyczny 2-69-25, dział satyryczny 2-69-25, dział publicystyczny 2-69-25, dział krytyczny 2-69-25, dział historyczny 2-69-25, dział geograficzny 2-69-25, dział etnograficzny 2-69-25, dział filozoficzny 2-69-25, dział socjologiczny 2-69-25, dział psychologiczny 2-69-25, dział pedagogiczny 2-69-25, dział medyczny 2-69-25, dział prawniczy 2-69-25, dział ekonomiczny 2-69-25, dział inżynierski 2-69-25, dział artystyczny 2-69-25, dział sportowy 2-69-25, dział społeczny 2-69-25, dział kulturalny 2-69-25, dział polityczny 2-69-25, dział gospodarczy 2-69-25, dział naukowy 2-69-25, dział literacki 2-69-25, dział humorystyczny 2-69-25, dział satyryczny 2-69-25, dział publicystyczny 2-69-25, dział krytyczny 2-69-25, dział historyczny 2-69-25, dział geograficzny 2-69-25, dział etnograficzny 2-69-25, dział filozoficzny 2-69-25, dział socjologiczny 2-69-25, dział psychologiczny 2-69-25, dział pedagogiczny 2-69-25, dział medyczny 2-69-25, dział prawniczy 2-69-25, dział ekonomiczny 2-69-25, dział inżynierski 2-69-25, dział artystyczny 2-69-25.

Prenumerata: kwartał 10 zł, półrocze 18 zł, rocznik 32 zł. Cena numeru 10 zł. Adres: Białystok, ul. Wesołowskiego, 2-3-4. Telefon: 2-69-25.

Prenumerata: kwartał 10 zł, półrocze 18 zł, rocznik 32 zł. Cena numeru 10 zł. Adres: Białystok, ul. Wesołowskiego, 2-3-4. Telefon: 2-69-25.