

Gazeta Białostocka

ORGAN KW POLSKIEJ ZJEDNOCZONEJ PARTII ROBOTNICZEJ

Nr 2231 (3470)

Piątek 28. IX. 1962 r.

Cena 50 gr.

Przezwrot w Jemenu Król Mohamed el Badr zamordowany

KAIR (PAP) — Jak donosi bliskowschodnia agencja MEN, w Jemenu wybuchła rewolta.

Według pierwszych informacji, organizatorzy powstania zajęli rozgłoszenie radiową w największym mieście Jemenu Sana i nadali komunikat proklamujący „Wolna Republika Jemenu”. Komunikat informuje też o obaleniu imama Mohameda el Badera, który dopiero kilka dni temu objął rząd po śmierci swego ojca.

PARYŻ (PAP) — Agencja France Presse opierając się na dobrze poinformowanych źródłach podaje, że król Jemenu, imam Mohamed el Badr został zamordowany w nocy z środy na czwartek.

Rozgłoszenia stolicy kraju Sana podała do wiadomości, że komitet rewolucyjny złożony z wojskowych objął władzę do czasu utworzenia nowego rządu. Organizatorzy przewrotu, którzy nazywają się członkami „liberalnej zburzonej armii jemeńskiej”, proklamowali powstanie Jemeńskiej Republiki Arabskiej.

Pierwszy transport blach z Huty im. Lenina do USA

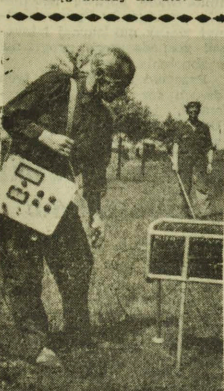
KRAKÓW (PAP) — 30-tym zagranicznym klientem założył Kombinat im. Lenina stały się ostatnio Stany Zjednoczone. Do USA wysłany został pierwszy transport wyrobów hutniczych, wyprodukowanych specjalnie na zamówienie firm amerykańskich. Dostawa obejmuje kilkadziesiąt ton blach ocynkowanych, znajdujących zastosowanie w licznych gałęziach gospodarczych (używane są m. in. do krycia dachów budynków, do budowy wagonów i chłodni, do produkcji specjalnych beczek itp.).

Blachy ocynkowane stanowią jeden z najnowszych i najatrakcyjniejszych asortymentów hutniczych kombinatu. Eksport tego fabrykatu jest bardzo opłacalny.

Uwaga, Czytelnicy!
W jutrzejszym numerze „Gazety” zamieścimy nowy rozkład jazdy PKP obowiązujący od 30 września br.

Program komitetu rewolucyjnego nie jest chwilowo znany. Rozpowszechniony drogą radiową komunikat „dowództwa rewolucyjnego” zapewnia jedynie, że chodzi o „zdecydowane wstąpienie na drogę

CAF — fot. Rosiak



W Zakładzie Doświadczalnym w Warszawie przy Biurze Urzędów Techniki Jadrowej opracowuje się konstrukcje i produkuje urządzenia izotopowe mające zastosowanie w różnych dziedzinach nauki i techniki. NA ZDJĘCIU: przeprowadzenie prób sprawności radiometrycznego do badania promieniowania w odwiertach geologicznych.

CAF — fot. Rosiak

Tragiczne rozmiary powodzi w Hiszpanii 341 osób zabitych i 464 zaginione

PARYŻ (PAP) — Jak już podawaliśmy, rejon Barcelony nawiedzony został tragiczną klęską powodzi. Po tragicznej nocy z wioru na środę nad obszarami objętymi powodzią zaświetliło słońce i wydawało się że niebezpieczeństwo minęło; tymczasem w nocy zeszłej sęki bezdomnych ludzi poszukuje schronienia. Najbardziej uciążliwy wstrząs klęski powodzi miasta Rubi, Terrasa i Sabadell.

Strumienie wody spływające ze zboczy pobliskich gór stłoczyły powódź rozrywając się tragiczne sceny. W strumieniach ulewnej deszczu setki bezdomnych ludzi poszukuje schronienia. Najbardziej uciążliwy wstrząs klęski powodzi miasta Rubi, Terrasa i Sabadell. Strumienie wody spływające ze zboczy pobliskich gór stłoczyły powódź rozrywając się tragiczne sceny. W strumieniach ulewnej deszczu setki bezdomnych ludzi poszukuje schronienia. Najbardziej uciążliwy wstrząs klęski powodzi miasta Rubi, Terrasa i Sabadell.

ZSRR wystrzelił kolejnego sputnika „Kosmos-9”

MOSKWA (PAP) — Agencja TASS informuje: 27 września 1962 r. wystrzelono w Związku Radzieckim kolejnego sztuczny satelitę Ziemi — „Kosmos-9”. W sputniku umieszczono aparaturę naukową przeznaczoną do kontynuowania badań przestrzeni kosmicznej zgodnie z programem ogłoszonym przez agencję TASS 16 marca br. Sputnik został wprowadzony na orbitę o następujących parametrach: początkowy czas obiegu wokół Ziemi — 90,9 min., maksymalna odległość od powierzchni Ziemi (apogeum) 353 km, minimalna odległość (perigeum) — 301 km kąt nachylenia orbity do płaszczyzny równika — 65 stopni.

Analiza uzyskanych pomiarów wykazuje, że unieszkodliwiona w sputniku aparatura działa normalnie.

Narada w Urzędzie Rady Ministrów

WARSZAWA (PAP) — W Urzędzie Rady Ministrów rozpoczęła się wczoraj narada poświęcona problemom organizacji działalności jednostek gospodarczych. Naradę prowadzi wiceprezes Rady Ministrów — Eugeniusz Szyr. Biorą w niej udział ministrowie i wiceministrowie szeregu resortów, przedstawiciele Wydziału Ekonomicznego KC ZPR, Komitetu ds Techniki, Komisji Planowania, dyrektorzy zjednoczeń, przedstawiciele świata nauki.

Wicepremier Szyr wygłosił obszerny referat wprowadzający.

Senator Sereni złożył wizytę w KC PZPR

WARSZAWA (PAP) — Przebywający w Polsce przewodniczący Związku Chłopów Włoskich, członek Biura Politycznego Komunistycznej Partii Włoch, senator Emilio Sereni odbył 27 bm. rozmowę w gmachu KC z członkami Biura Politycznego, sekretarzami KC PZPR — Zenonem Kilską i Romanem Zambrowskim.

Lot dokola Księżycy — przed zbudowaniem stacji przesiadkowych

Podczas spotkania majora Hermmana Titowa z dziennikarzami na XIII Międzynarodowym Kongresie Astronautycznym w Warnie specjalny wystąpił w redakcji „Wiedza i technika” Agencji Robotniczej rad. Tyżard. Badowski zadał kosmonautce radzieckiemu szereg pytań, dotyczących techniki przeprowadzenia następnych lotów kosmicznych oraz rozwoju konstrukcji statków „Wostok”. Oto wypowiedź majora Titowa.

PYTANIE: W najbliższych latach należy się spodziewać przeprowadzenia przez Związek Radziecki załogowych lotów w kierunku Księżycy. Czy dla ich realizacji niezbędna będzie uprzednio budowa przesiadkowych stacji przesiadkowych na orbicie okołoziemskiej? ODPOWIEDZ: Start do lotu załogowy dokola Księżycy odbędzie się prawdopodobnie z ziemskiego kosmodromu. ZSRR rozwiązał problem lotów wokół Księżycy 3 lata temu podczas eksperymentu z „Lunikiem 3”. Dwa lata temu

Nowy Lublin



Przed nowym rokiem akademickim

- Uroczystości inauguracyjne na WSI, AM i w II SN
- Blisko 1.900 studentów liczyć będzie Akademia Medyczna
- Wmurowanie kamienia węgielnego pod nową halę laboratoryjno-warsztatową WSI

Wieczorowa Szkoła Inżynierska, Akademia Medyczna i II Studium Nauczycielskie przygotowują się do uroczystości inauguracyjnych nowego roku akademickiego 1962/63. Inauguracja roku akademickiego na WSI odbędzie się w sobotę, 29 września, o godzinie 12, w sali Kino-Teatru Związków Zawodowych, rektor WSI — mgr inż. Marian Połiatowski przedstawi sprawozdanie z działalności uczelni za ubiegły rok akademicki. Po przemówieniach okolicznościowych nastąpi uroczysta immatrykulacja studentów I roku studiów na trzech wydziałach — budowlanym, mechanicznym i elektrycznym. Wykład inauguracyjny na temat „Perspektywy rozwoju konstrukcji budowlanych” wygłosi — mgr inż. Eugeniusz Masłowski. Następnego dnia na uroczystości udadzą się na ulicę

Umowa ZSRR-Finlandia

MOSKWA (PAP) — Wczoraj podpisana została w Kremle umowa o oddaniu w dzierżawę Finlandii radzieckiej części Kanału Saimańskiego i wyspy Msa Wysoka. Kanał Saimański, długości 54 kilometrów, rozpoczyna się niedaleko miasta fińskiego Lappeenranta i kończy się na terytorium radzieckim w pobliżu miasta Wyborg. Większa część kanału znajduje się na terytorium ZSRR. Łączy on jedno z największych jezior Europy Saimaa z zatoką fińską i jest najdłuższą i najkrótszą drogą wodną z Finlandii wschodniej do wybrzeża Morza Bałtyckiego. Związek Radziecki oddał Finlandii w dzierżawę swoją część Kanału Saimańskiego na okres 50 lat.



Fragment osiedla zbudowanego dla członków Lubelskiej Spółdzielni Mieszkaniczej im. Adama Mickiewicza. CAF — fot. Rosiak

XII Zjazd Chirurgów Polskich

GDANSK (PAP) — Wczoraj rozpoczął się w Gdańsku XII Zjazd Chirurgów Polskich, w którym uczestniczy prawie 800 osób w tym również goście zagraniczni, Biorą w nim m. in. udział prof. dr Pierre Mallet — Guy z Francji i prof. dr Oleg Nikolajew z ZSRR, prof. dr J. Rapant z CSRS i prof. dr Schmidt z NRD. Ogółem w czasie zjazdu wygłoszonych zostanie 100 referatów polskich i 10 zagranicznych. Zjazd chirurgów dokona przeglądu i wymiany doświadczeń oraz prac naukowo-badawczych i metod operacyjnych stosowanych w chirurgii światowej.

Równajmy do przodujących Sytuacja w skupie zboża

Do dnia 25 bm. rolnicy naszego województwa dostarczyli do punktów skupu 36.275 ton zboża z tegorocznych zbiorów. W tym samym okresie ubiegłego roku skupiono o 6.035 ton ziarna więcej. Biorąc pod uwagę różnice warunków atmosferycznych trzeba stwierdzić, że ogólnie sytuacja w województwie wygląda nie najgorzej.

Mamy już 4 powiaty, które wywiązały się z dostaw. Sejny rozliczyły się nawet ze zbóż reprodukcyjnych, ozimych.

W chwili obecnej najbliższy wykonania planu skupu ziarna jest pow. augustowski. Tuż za nim uplasował się pow. białostocki, gdzie dużą wagę przywiązuje się do rytmiczności dostaw. Na wyróżnienie zasługują również pow. dąbrowski, który z 11 miejsc w tabeli przesuwał się ostatnio na 7 miejsce (licząc również powiaty, które wykonały dostawy). To samo można powiedzieć o pow. suwalskim, w którym obserwujemy wysokie tempo dostaw. Zajmują je obecnie 8 lokatę (przedtem 12 miejsce w województwie).

Poważne zastrzeżenia można mieć do pow. monieckiego, gdzie zmniejsza się ilość zboża, wpływającego do magazynów, do pow. zambrowskiego, który z 8 miejsca w województwie spadł na 12 miejsce i sokółskiego, gdzie ostatnio tempo dostaw osłabło. (wiel)

POGODA
DZIS — zachmurzenie duże. Możliwość opadów deszczu. Temperatura maks. 12 stop. C. Wiatry słabe, północno-wschodnie.
JUTRO — bez większych zmian.

Na froncie budowlanym

Taryfy ulgowej - nie będzie

Aktualnym stanem realizacji inwestycji w naszym województwie zajęła się w ostatnich dniach Egzekutywa Komitetu Wojewódzkiego PZPR. Pod adresem inwestorów, projektantów, dyrekcji przedsiębiorstw budowlanych padło wiele krytycznych uwag, gdyż przebieg realizacji planu inwestycyjnego jest niezadawalający. Notuje się poważne opóźnienia, które zagrażają wykonaniu w pełni zadań, jakie stoją przed budownictwem w roku bieżącym.

Ażby nie być głośniejszym, podamy kilka cyfr. Otóż niedobory przedsiębiorstw budowlanych podległych Białostockiemu Zjednoczeniu Budownictwa i Wojewódzkiemu Zarządowi Przedsiębiorstw Budownictwa Terenowego, wynoszą za okres minionych 8 miesięcy bieżącego roku ponad 90 mln zł (tj. ponad 10 proc. wartości rocznego przeobrażenia naszych przedsiębiorstw budowlanych). Są to więc załogi bardzo poważne, które wystawiają niezbyt korzystne świadectwo przedsiębiorstwom budowlanym.

Wina za ten stan rzeczy spada oczywiście nie tylko na przedsiębiorstwa budowlane, ale również obciąża inwestorów i projektantów. W warunkach, gdy co roku zwiększa się ilość wznoszonych obiektów, służba inwestycyjna zaczyna się gubić i nie nadąża za zwiększającymi potrzebami.

Inwestor powinien przygotować w terminie dokumentację prawną (teren pod budowę), a biura projektowe — dokumentację techniczną i kosztorysową. Praktycznie, w obu wypadkach przebiega to niezbyt sprawnie. Do dnia dzisiejszego niektórzy inwestorzy nie przekazali jeszcze placów pod budowę obiektów, które powinny być rozpoczęte w roku bieżącym. Na niektórych terenach, gdzie ma się przystąpić do budowy nowych bloków, stoją jeszcze stare domy (przeznaczone do wyburzenia), gdzie mieszkają lokatorzy. I tak jest co roku — place pod budowę oddawane są z dużym opóźnieniem, co wstrzymuje rozpoczęcie nowych inwestycji. Jest to jedna z poważnych bolączek budownictwa.

Nie lepiej przedstawia się sytuacja z dokumentacją techniczną, opracowywaną przez biura projektowe. Błędy w dokumentacji wstrzymują nieraz przez kilka miesięcy wykonywanie robót.

Na przykład dokumentacja kilku budynków „Centrum I” sześciokrotnie wędrowała od wykonawcy do inwestora i projektanta. Na tym samym osiedlu zaprojektowano w kilku budynkach ściany piwnic i parteru wylewane z betonu, z zastosowaniem płyt spłisnionych. W porównaniu z zastosowaniem cegły, projekt ten był o 1,5 raza droższy (różnica kilkaset tysięcy złotych). Po dłuższych pertraktacjach dokumentację zmieniono. W dokumentacji budynków 5 i 6 na Antoniku „zapomniano” o ścianach nośnych w piwnicach. Jeden tylko blok przy ul. Nowy Świat posiadał w dokumentacji 6 poważnych błędów konstrukcyjno-technicznych i 24 błędy kosztorysowe.

Na zmianę dokumentacji potrzeba czasu, a to opóźnia wznoszenie obiektów. A oprócz tego nierzadkie są przeciwieństwa dostarczania dokumentacji z opóźnieniem.

Podstawowe znaczenie w realizacji inwestycji posiada jednak praca samych przedsiębiorstw budowlanych. W tym roku, kiedy program inwestycyjny uległ dalszemu rozszerzeniu, przedsiębiorstwa budowlane narzekają na duży niedobór

pracowników. Tylko w Białymstoku (w „Przemysłowce”, BPBM i BPB) brakuje do pełnego zatrudnienia kilkaset osób. W skali województwa niedobór kadry budowlanej jest o wiele większy.

Po prostu w bież. roku wyszło na jaw, że rozszerzamy front robót budowlanych, ale o kształceniu odpowiedniej kadry pracowników nie myślimy poważnie. A teraz bijemy na alarm — brak ludzi na budowach, plan zagrożony, bo nie ma go kto wykonać. Duża odpowiedzialność za braki kadrowe spada na same przedsiębiorstwa budowlane, które nie zabezpieczyły sobie odpowiedniej liczby pracowników poprzez szkolenie, kursy, dokształcanie itp. Nasuwa się również wniosek, że szkolnictwo zawodowe nie nadąża w tej dziedzinie za wznajającymi potrzebami budownictwa.

Istnieje jeszcze inny aspekt tego problemu. Mianowicie w Białymstoku brak np. około 55 tynkarzy i kilkudziesięciu malarzy. Tymczasem stosowane w kraju mechaniczne tynkowanie i malowanie idzie w naszym mieście opornie. Wiele przedsiębiorstw budowlanych w kraju, o mniejszym zatrudnieniu niż u nas, wykonuje o wiele więcej zadań. Dlaczego? Przechodzi się tam szybciej na mechanizację robót budowlanych i stosuje uprzemysłowane metody budownictwa.

Jak długo u nas nie zaczniemy stosować podobnych metod, tak długo dreptać będziemy w miejscu. Stosowanie nowych metod budowlanych zależy do zaplecza technicznego przedsiębiorstw. A jak się ten problem rozwiązuje? Odpowiedzią niech będzie fakt, że nasze przedsiębiorstwa budowlane, nakłady inwestycyjne przeznaczone w bieżącym roku na zaplecze techniczne, wykorzystały w ciągu 7 miesięcy br. w... 20 proc.

Za wzrostem zadań budownictwa nie nadąża poprawa w organizacji pracy na budowach. Mówi się — brak ludzi na obiektach, a tymczasem, ci którzy tam są, nie zawsze wykorzy-

stywni są racjonalnie. Notuje się jaskrawe wypadki naruszania dyscypliny pracy, absencji, spóźnienia, niepełne wykorzystanie dnia roboczego. Brak porządku na wielu jeszcze budowach wpływa na niską wydajność pracy.

W chwili obecnej, kiedy stało się modne narzekanie na brak siły robocznej na budowach, szczególnie razi wykorzystanie sprzętu budowlanego, a zwłaszcza ciężkiego (wykorzystanie w granicach 70 proc.). A właśnie urządzenia, maszyny, mecha. nizmy powinny w większym stopniu niż dotychczas zastępować pracę ludzi na budowach, szczególnie w warunkach, gdy istnieją niedobory kadrowe.

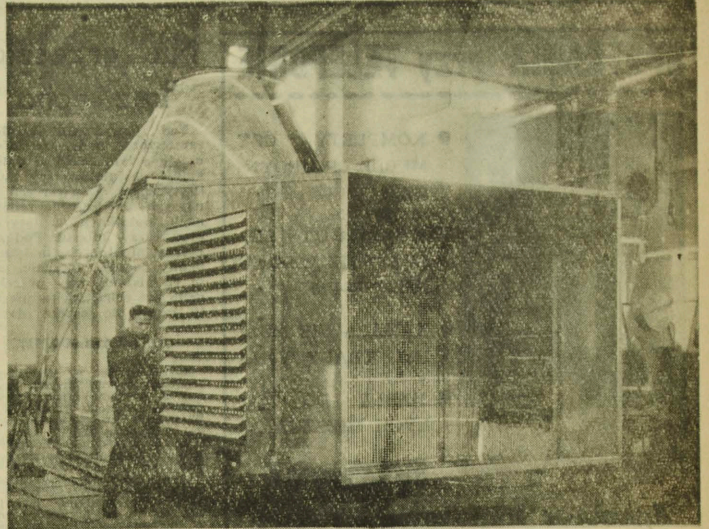
Plan inwestycyjny jest zagrożony. Realizacja tegorocznych zamierzeń budowlanych stoi pod znakiem zapytania. Nie jest to jednak równoznaczne z niemożliwością wykonania bieżących zadań. Są przedsiębiorstwa budowlane w województwie, które realizują pomysły swoje plany (przewiduje się, że przekąca ono zaplanowane izby mieszkalne i obiekty). Są budowy, gdzie praca idzie sprawnie i nie ma tam zahamowań i zakłóceń. Podciąganie więc w górę, do tego poziomu, innych jednostek budowlanych stanowi niezbędny warunek zlikwidowania istniejących niedoborów.

Oczywiście, nie będzie to łatwe zadanie. Trudności śpiętryżo się wiele. Ale do końca roku mamy jeszcze pełne 3 miesiące. Przy maksymalnej mobilizacji załóg budowlanych, kierowników poszczególnych obiektów, techników, inżynierów, pracowników jednostek nadzórnych oraz lepszej, wzajemnej współpracy wykonawców, inwestorów i projektantów — do końca roku można zrobić jeszcze bardzo dużo. A warto dodać, że władze wojewódzkie uznały konieczność wykonania zadań inwestycyjnych bieżącego roku za problem numer 1 gospodarki województwa. Ze swej strony na łamach „Gazety” popularyzować będziemy wszelką inicjatywę zmierzającą do nadrobienia zaległości w budownictwie, a piętnować co zię, co hamuje i utrudnia pracę naszego budownictwa. Nie stać nas bowiem na to, ażeby przepadały, z trudem i nieraz zdobyte, złotówki na niezbędne dla województwa inwestycje.

J. R.

W Plocku przy ulicy Dobrzyńskiej budowane jest osiedle mieszkaniowe „Mała Dobrzyńska”. W przyszłości planowana jest w tym rejonie budowa wielokondygnacyjnego osiedla na kilkadziesiąt tysięcy mieszkańców.

CAF — fot. Czarnogórski



W Przedsiębiorstwie Budowlanych Urządzeń Wentylacyjnych „Klimat” w Świebodzicach montuje się rekuiperator ciepła dla fabryki płyt pilśniowych CAF — fot. Wołoszczuk

Niezawodny sposób na zwiększenie produkcji: nowa technika

Wielka chemia szykuje się do przyszłorocznego natarcia

■ Czteryście nowych wyrobów dostarczą wytwórnie ■ Na tropach automatyzacji ■ Od „Sonoramy” do taśmy magnetofonowej.

Nasza „wielka chemia” szykuje się do przyszłorocznego natarcia — w laboratoriach przyfabrycznych i w instytutach naukowych zaplanowano prace, które już za kilka miesięcy znajdą praktyczne zastosowanie w zakładach. Przy układaniu projektu planu osiągnięto do niezawodnego sposobu powiększania produkcji — do nowej techniki. Przeszło połowę przystość wartości produkcji w roku przyszłym uzyska się w tym przemyśle poprzez intensyfikację procesów, wprowadzenie nowych technologii, modernizację urządzeń. Plan postępu technicznego zabezpiecza też uzyskanie około 40 proc. zaplanowanej na rok przyszły oszczędności na kosztach wytwarzania; realizacja przedsięwzięć technicznych dotyczących wydajności, energii, materiałów pozwoli na zmniejszenie kosztów o ponad ćwierć miliarda zł.

Blisko 400 nowych, ważnych wyrobów lub ich od-

mian zaferują chemicy w roku przyszłym gospodarce. Znajdujemy tu nowe rodzaje środków ochrony roślin, nowe półprodukty, gatunki tworzyw sztucznych, barwników. Szczególnie faworyzowana jest produkcja nowych wyrobów przeznaczonych na rynek. W roku przyszłym pojawiają się w sklepach m. in. doskonałe środki piorące tzw. detergenty, początkowo dźwiękowe i płyty płytowe typu „Sonorama”, około 20 nowych kosmetyków... Uruchomiona zostanie produkcja krajowej taśmy magnetofonowej i to w ilości 100 tys. km rocznie. Zakłady przerobcze otrzymają około 850 ton włókna poliestrowego „Elana”. Dla służby zdrowia i wytwórnia chemiczne przygotują kilkanaście nowych leków, w tym środek nasercowy „Fenactil”.

Odrębnym rozdziałem w przyszłorocznych zamierzeniach technicznych zjednoczeń i wytwórni chemicznych jest automatyzacja. Spośród wielu ambitnych zamierzeń wymienić warto zautomatyzowanie (doświadczalne) niektórych węzłów procesu przerobki siarki, dalszą automatyzację wytwarzania amoniaku, metanolu, polichlorku, winylu.

(WIT-AR)

Z pracy TNOIK

Specjalizacja produkcji

tematem sesji
popularno-naukowej

Towarzystwo Naukowe Organizacji i Kierownictwa — Oddział w Białymstoku zamierza zorganizować, przy współudziale Prezydium WRN, sesję popularno-naukową poświęconą specjalizacji i koncentracji w przemyśle drobnym. Zagadnienia te mają być omówione na przykładzie przemysłu województwa białostockiego.

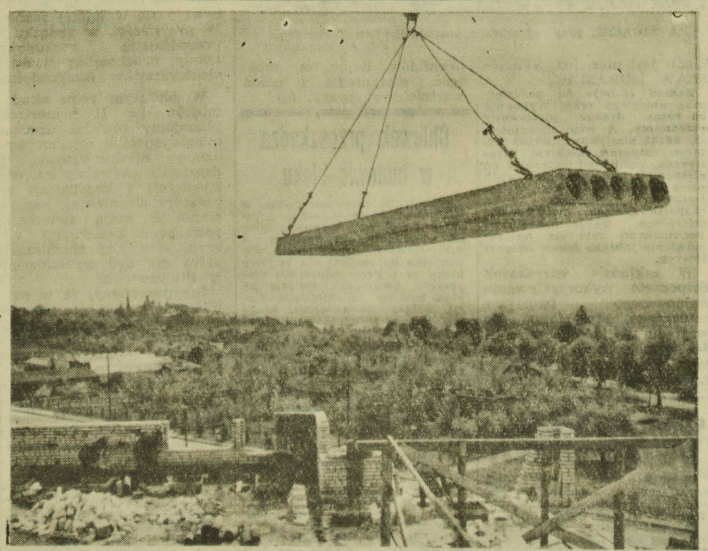
Na konferencji, która odbędzie się w listopadzie br., przewidziane jest wygłoszenie kilku referatów na temat przemysłu drobnego, a m. in. referat zastępcy przewodniczącego Prezydium WRN — Edmunda Szczańkię oraz działacza Towarzystwa Naukowego Organizacji i Kierownictwa — mgr Antonim Koszyce.

Sesja popularno-naukowa, poprzez zajęcie się problematyką specjalizacji, koncentracji i kooperacji w przedsiębiorstwach państwowego przemysłu terenowego i spółdzielczości pracy, przyczyni się niewątpliwie do lepszego rozwiązywania tych problemów w woj. białostockim. (Rem)

Książka techniczna pomaga

Spośród popularnych książek technicznych przeznaczonych dla szerokiego grona czytelników, warto wspomnieć o nowej pozycji wydawniczej J. K. Janowskiego — „Młody Konstruktor (str. 240, rys. 207, zł. 22). Książka zatwierdzona przez Ministerstwo Oświaty dla bibliotek szkół podstawowych, liceów ogólnokształcących, zakładów kształcenia nauczycieli, techników, zasadniczych szkół zawodowych i szkół przysposobienia rolniczego. Jak widać chociażby z tego wyczerpania, książka ta może mieć szerokie zastosowanie.

Inna, popularna pozycja wydawnicza jest książka Józefa Beka — „Majsterkowanie dla najmłodszych (str. 79, rys. 25, zł. 10). Autor podaje sposoby wykonania prostymi narzędziami wielu urządzeń użytkowych technicznych i zabawek (no. elektryczne świeczki na choinkę, zegar elektryczny, barometr, domowy warsztat tkacki). Książka przeznaczona jest dla młodzieży, może mieć jednak zastosowanie w przemyśle zawodniczym. O ile wspomniana pozycja wydawnicza pomaga w realizowaniu kierunku — politechnizacji nauczania w szkole.



SPOTKANIA przy TELEFONIE

- KOMPLETY CZY MEBLE POJEDYNCZE?
NOWOSCI MEBLARSKIE W ROKU PRZYSZYLYM
KANAPA NIE MUSI BYC TRADYCYJNA
MEBLE DO MALYCH MIESZKAN

Mówi dyrektor handlowy WPHM - Michał Szulwiński

Gazeta Białostocka, dyrektor Szulwiński, studium...

Pani dyrektorze, chciałam kupić kredens w sklepie meblowym przy ul. Lipowej...

Sklep przy ul. Lipowej przyjmujemy jako nasz salon wystawowy, gdzie klient może zobaczyć czym aktualnie dysponujemy...

W sklepach meblarskich pojawiły się znów kanapy. Czy to nie przeżytek w dobie mebli nowoczesnych?

Nasi klienti domagali się właśnie kanap dlatego zawarliśmy odpowiednią umowę ze Spółdzielnią Stolarską w Suprasiu...

Czyżby wice w sklepach meblowych miały być tylko kanapy?

Tak że nie będzie. Już teraz mamy w ofercie foteliki, których było brak z krzesła tapicerskiego...

Wydaje mi się, że handel meblami nie kondycjonuje wzorów i zamówień z zamierzeniem budownictwa mieszkaniowego...

Przedsiębiorstwo nie ma wpływu na opracowywanie wzorów. Zajmuje się tym Instytut Wzornictwa Przemysłowego i Kanapy nie tyle tradycyjne...

Czy są w sprzedaży krzesła gładkie?

Niedawno sprzedaliśmy 500 sztuk takich krzesła i po winny one znajdować się jeszcze w sklepach...

Głównym naszym zadaniem jest zapotrzebienie klientów indywidualnych, zaśinstytucyjnąwzględnie ogólną tendencję gospodarczą — ograniczania zakupów nowych urzędów biurowych...

Wieloletni jak na meble bardzo praktyczne. Laminaty stosuje się obecnie w szczególności przy meblach kuchennych...

Odczuwalnymi raczej brak różnorodnych kompletów — kuchennych, stołowych i sypialniowych. Teraz już mamy takie komplety...

Wieloletni jak na meble bardzo praktyczne. Laminaty stosuje się obecnie w szczególności przy meblach kuchennych...

Nie przeszło bez echa

Pod powyższym tytułem zamieszczać będziemy informację o tym jakże są dalece koleje postulatów, czy uwag krytycznych, zawarych w naszych artykułach...

CO Z TABLICAMI?

Nasze notatki o zniszczonych tablicach ogłoszeniowych wywołały mały spór między Spółdzielnią Usługowa Inwalidów, a Wydziałem Inżynierii Komunalnej Prezydium MRN...

„LUDZKIE KŁOPOTY”

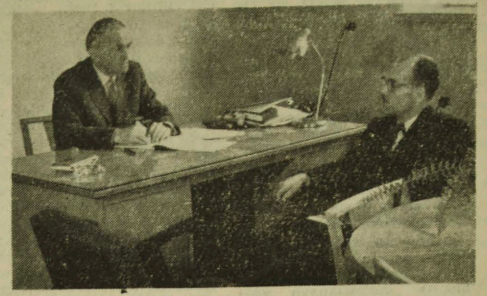
Sprawy domu przy ul. Fabrycznej 25, zalewanego systematycznie wodą przez zagrożonego budżetu przy ul. Warszawskiej 23, poruszone w felietonie pt. „Ludzkie kłopoty”...

W wytwórni plastikowych drobiazgów

Idąc na stację kolejową obserwujemy często pracę tych ludzi. Czują się przy maszynach w suterenie domu przy ul. Manifestu Lipowego...

Technika kadry postęp

Wywiad z rektorem Wieczorowej Szkoły Inżynierskiej - mgr inż. Marianem Poniałowskim



Wieczorowa Szkoła Inżynierska spełnia w naszym województwie poważną funkcję ośrodka myśli technicznej. Zadaniem uczelni jest bowiem nie tylko kształcenie wysoko kwalifikowanych kadr technicznych...

Rektor WSI mgr inż. Marian Poniałowski w rozmowie z Żyłką - nowym Wydziałem Mechanicznym, mgr inż. Janem Zubaczkim.

Panie rektorze, zapotrzebowanie na kadre techniczne w naszym województwie jest duże. W jakim stopniu zaspokaja je potrzeby WSI?

Ilość inżynierów pracujących w gospodarce województwa jest jeszcze zbyt szczerpa i nie wystarczająca. Wiele zakładów, przedsiębiorstw, placówek zwraca się do nas z prośbą o skierowanie do nich absolwentów...

Lukę tę chcemy częściowo wypełnić przez kształcenie inżynierów w naszej placówce. Dyplomy WSI otrzymało już ponad 200 inżynierów...

W naszym uczeniu zwiększamy co roku liczbę studiujących młodzieży w tym roku przyjęliśmy 115 osób. Liczna liczba studentów wynosi 437 osób...

Co nowego przewiduje się w działaniu uczelni w rozpoznającym się roku akademickim?

Nowością jest uruchomienie przez nas studiów kształcących inżynierów — trzech kandydatów na jedno wolne miejsce...

W bieżącym roku akademickim (w II semestrze) planujemy również uruchomienie specjalizacji na wydziale mechanicznym...



NA ZDJĘCIU: przy wtryskarce pracuje Emilia Trykoszka...

kladu jest mgr inż. STANISŁAW KUBAŚIĄK. Zakład istnieje od października ubiegłego roku...

Chlewek przeszkadza w budowie bloku

W osiedlu przydworcowym w Białymostku Spółdzielni „Rodzina Kolejowa” wykupia plac od właścicieli prywatnych i przystąpiła już właściwie do rozpoczęcia budowy bloku nr 4...

W kilku wiejszuchach

DNIS o godz. 18.15 w Klubie MRK w Ł. Łożyski w godzinach odczyt na temat „Cztery problemy XVII sesji ONZ”...

Gazeta Białostocka

Organ NW PKPNK 1710 (WZM) PARTII ROBOTNICZEJ. Redakcja ul. Wolności 11, Białystok...

