

# IX Plenum KC PZPR

## rozpoczęło obrady

WARSZAWA (PAP) 21. 11.

W dniu wczorajszym, o godz. 10 rano, rozpoczęły się obrady IX plenarnego posiedzenia Komitetu Centralnego Polskiej Zjednoczonej Partii Robotniczej.

Na porządku dziennym Plenum: podstawowe problemy gospodarki narodowej w 1962 roku oraz sprawozdanie delegacji PZPR na XXII Zjazd Komunistycznej Partii Związku Radzieckiego.

Obrady otworzył I sekretarz KC PZPR WŁADYSŁAW GOMULKA.

Wprowadzenia do dyskusji, dotyczącej problemów pierwszego punktu obrad dokonał członek Biura Politycznego KC PZPR STEFAN JĘDRYCHOWSKI

W dyskusji głos zabrali: Edward Gierek, Piotr Jaroszewicz, Franciszek Waniołka, Józef Olszewski, Mieczysław Bodalski, Paweł Wojaś, Walenty Titkow, Julian Tokarski, Jan Szydłak, Władysław Szymczak, Tadeusz Gede, Władysław Kruczek, Antoni Radliński, Franciszek Wachowicz, Witold Trampeżyński, Henryk Soboń i Mieczysław Lesz.

W środę 22 bm. — dalszy ciąg dyskusji.

Referat Biura Politycznego KC PZPR na IX Plenum KC pt. „Podstawowe problemy gospodarki narodowej w roku 1962” zamieszczamy na stronach: 2, 3, 4, 5 i 6.

## ZSRR wyraził zgodę na wznowienie rokowań w sprawie zaprzestania prób nuklearnych

MOSKWA (PAP) 21. 11.

Rząd radziecki wyraził zgodę na wznowienie w dniu 28 listopada br. obrad genewskiej konferencji trzech mocarstw w sprawie zaprzestania doświadczeń z bronią nuklearną.

Powyższą zgodę rząd ra-

dziecki deklaruje w nocie do rządu USA, będącej odpowiedzią na notę amerykańską z 13 listopada br.

O ile rządy USA i W. Brytanii — głosi nota radziecka — uważają, że w chwili obecnej wznowienie rokowań między rządami ZSRR, USA i W. Brytanii w sprawie zaprzestania doświadczeń nuklearnych może przyczynić się do zbliżenia poglądów stron, rząd radziecki gotów jest jeszcze raz podjąć próbę, by wspólnym wysiłkiem pełną sprawę naprzód, przyjmując, że trzy mocarstwa uczestniczące w tych rokowaniach, uznały za swój wspólny cel powszechne i całkowite rozbrojenie.

Rząd radziecki wychodzi z założenia — stwierdza nota — że w najbliższym czasie, zgodnie z porozumieniem osiągniętym przez rządy ZSRR i USA w sprawie zasad powszechnego i całkowitego rozbrojenia, XVI sesja Zgromadzenia Ogólnego NZ poweźmie — jak można mieć nadzieję — uchwałę

Ciąg dalszy na str. 6

## Pod Poznaniem rusza największa w kraju fabryka superfosfatu

Zjednoczenie Przemysłu Nieorganicznego otrzymało 21 bm. meldunek o rozruchu technologicznym nowego oddziału superfosfatu w Zakładach Nawozów Fosforowych w Luboniu pod Poznaniem. Oddział ten będzie miał największą wydajność spośród istniejących tego rodzaju fabryk w kraju. Zmechanizowane urządzenia, nowoczesna ciągła metoda produkcji, wykorzystanie w trakcie budowy doświadczeń zagranicznych pozwoli na wytwarzanie do 300 tys. ton nawozów rocznie, mimo iż zaplanowana zdolność wynosiła tylko 200 tys. ton.

Oddział w zakładach lubońskich jest taki sam jak budowany w kombinacie siarkowym w Tarnobrzegu. Początkowo przewidywano wybudowanie w Tarnobrzegu trzech oddziałów o zdolności wytwórczej po 200 tys. ton superfosfatu rocznie. W związku z tym, iż stworzono możliwość zintensyfikowania produkcji do 300 tys. ton nawozów rocznie zbuduje się tylko dwa oddziały. Oszczędności z tego tytułu wyniosły mają kilkadziesiąt mln zł.

## Polska sztuka rewolucyjna na wystawie w Pekinie

PEKIN (PAP) 21. 11.

Korespondent PAP, red. Sołuba donosi: w pawilonie Wen Hua - tien w muzeum „Kukung” (dawnej pałacu cesarskim) w Pekinie otwarta została 21 bm. wystawa pod nazwą „Polski ruch rewolucyjny w sztuce”. Zgromadziła ona stokilkadziesiąt dzieł polskiego malarstwa i grafiki.

Wystawę zorganizowano w związku ze zbliżającą się 20 rocznicą powstania Polskiej Partii Robotniczej.

## Posiedzenie Klubu Poselskiego ZSL

WARSZAWA (PAP) 21. 11.

21 bm. obradował w Warszawie Klub Poselski ZSL. W obradach, które prowadził poseł Bolesław Podędwórny — przewodniczący Klubu obok posłów wzięli udział działacze ZSL sprawujący inne odpowiedzialne funkcje państwowe i gospodarcze oraz kierownicy wydziałów NK Stronnictwa.

Na posiedzeniu omówiono założenia projektu planu gospodarczego i budżetu na rok 1962, które wejdą pod obrady najbliższej sesji Sejmu.

Proletariusze wszystkich krajów, łączcie się!

NAKLAD: 6438

# Gazeta BIAŁOSTOCKA

ORGAN KW POLSKIEJ ZJEDNOCZONEJ PARTII ROBOTNICZEJ

Nr 277 (3198)

Środa, 22. XI. 1961 r.

Cena 50 gr

## Zwycięstwo uwiecznionych Algierczyków

### Ben Bella i jego 4 towarzysze po 20 dniach przerwali strajk głodowy

Minister informacji Tymczasowego Rządu Algierskiego Yazid zakomunikował oficjalnie, że wicepremier TRRA i jego czterech towarzysze przerwali w poniedziałek wieczorem strajk głodowy.

Minister Yazid oświadczył, że przerwanie głodówki przez 5 członków Tymczasowego Rządu Algierskiego i patriotów algierskich uwiecznionych we Francji nastąpiło w wyniku rokowań z rządem francuskim, rokowań, w których uczestniczył Ben Bella i jego czterech koleżdy. Wynik tych rokowań — powiedział Yazid — stanowi wielki sukces narodu algierskiego i patriotów algierskich uwiecznionych we Francji. Tymczasowy Rząd Republiki Algierskiej gorąco pozdrawia patriotów algierskich, którzy po 20-dniowym bohaterkim strajku głodowym zmusili do ustępstw siły sprzeciwiające się jeszcze pokojowym rokowaniom w sprawie uregulowania problemu algierskiego.

Francuskie ministerstwo sprawiedliwości ogłosiło w poniedziałek wieczorem komunikat informujący, że Ben Bella, Aid Ahmed, Mohamed Khidder, Mohamed Boudiaf i Rabah Bitat przerwali w poniedziałek wieczorem głodówkę. Wkrótce — głosi dalej komunikat — zostaną oni przewiezieni do sanatorium, gdzie zostaną oddani pod opiekę lekarzy francuskich i marokańskich.

PARYŻ (PAP) 21. 11. Większość komentatorów paryskich ocenia okoliczności, w jakich zakończył się strajk głodowy ministrów i więźniów algierskich, jako sukces prestiżowy wicepremiera Tymczasowego Rządu Republiki Algierskiej. Ben

Dalsze wiadomości zamieszczamy na str. 6.

Belli oraz sukces króla marokańskiego, Hassana II, który odegrał poważną rolę pojednawczą.

## Koniec ery rodziny Trujillo

## Zamieszki w Republice Dominikańskiej

NOWY JORK (PAP) 21. 11.

Jak wynika z doniesień napływających z Republiki Dominikańskiej sytuacja w tym kraju jest nadal napięta. W rozmaitych punktach kraju wybuchają zamieszki. Na ulicach Ciudad Trujillo doszło do nowych demonstracji studenckich, w czasie których został zniszczony pomnik byłego dyktatora kraju Rafaela Trujillo.

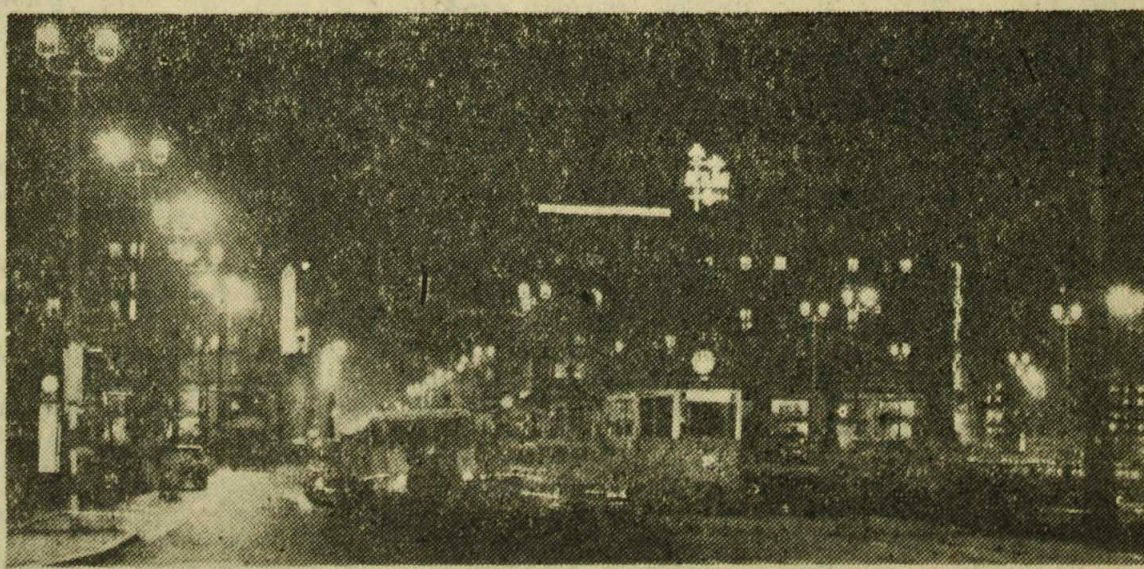
Organizacja Państw Amerykańskich (OPA) na odbywającym w poniedziałek posiedzeniu postanowiła wysłać niezwłocznie do Republiki Dominikańskiej komisję składającą się z przedstawicieli: Chile, Ekwadoru, Kolumbii, Panamy i Stanów Zjednoczonych w celu zbadania na miejscu sytuacji powstałej w związku z ostatnimi wydarzeniami.

W kołach zbliżonych do niektórych delegacji krajów Ameryki Łacińskiej w OPA panują poważne wątpliwości, czy sytuacja w Dominikanie przedstawia się rzeczywiście tak niebezpiecznie, jak chciałby ją przedstawić Waszyngton.

WARSZAWA (PAP) 21. 11.

Bieżący rok mija pod znakiem wzmożonego zainteresowania Polonią Zagraniczną sprawami kraju — powiedział przewodniczący Towarzystwa Łączności z Polonią Zagraniczną — Stanisław Zawadzki w rozmowie z przedstawicielem PAP. Polskę odwiedziło w tym roku 41 tys. rodaków; największe grupy przybyły ze Stanów Zjednoczonych, Kanady, krajów Europy oraz Ameryki Południowej.

## Światła wielkiego miasta



WARSZAWA: Plac Konstytucji, centrum Marszałkowskiej Dzielnicy Mieszkaniowej. CAF — fot. Dąbrowiecki

## Współpraca Polski i NRD

### przy budowie kopalni węgla brunatnego

WARSZAWA (PAP) 21. 11.

W Warszawie odbyło się 11 posiedzenie polsko-niemieckiej komisji do spraw realizacji umowy z 17. 4. 1957 r., zawartej między rządem PRL i rządem NRD, a dotyczącej współpracy przy budowie nowych kopalń odkrywkowych węgla brunatnego. Posiedzeniu przewodniczył wiceminister Górnictwa i Energetyki — mgr inż. Franciszek Jopek. Na czele delegacji niemieckiej stał kierownik głównego wydziału budowy maszyn Narodowej Rady Gospodarczej NRD — K. Schomburg. W czasie posiedzenia zostały omówione zagadnienia realizacji umowy oraz podjęto uchwały, dotyczące w szczególności uruchomienia dalszych nowych kopalń odkrywkowych węgla brunatnego (kopalnia „Kazimierz”).

## N. Chruszczow

### na naradzie pracowników rolnictwa w Kazachstanie

MOSKWA (PAP) 21. 11.

We wtorek w godzinach przedpołudniowych rozpoczęła się w Celinogradzie konferencja pracowników rolnictwa kraju ziem nowozagospodarowanych oraz kilku obwodów Kazachstanu.

W naradzie uczestniczył pierwszy sekretarz KC KPZR, przewodniczący Rady Ministrów ZSRR Nikita Chruszczow.

Na naradzie przedyskutowana będzie sprawa realizacji postanowień XXII Zjazdu KPZR dotyczących zwiększenia produkcji zboża, mięsa i innych produktów rolnych.

## 250-lecie urodzin M. Łomonosowa

MOSKWA (PAP) 21. 11.

W tym roku mija 250 rocznica urodzin wielkiego uczonego rosyjskiego Michała Łomonosowa (1711—1765). Prasa radziecka zamieszcza liczne artykuły członków Akademii Nauk ZSRR o życiu i wszechstronnej działalności tego wielkiego syna narodu rosyjskiego.

Pod względem wielostronności geniuszu, siły myśli i głębi wiedzy, pod względem śmiałości projektów i niezwykle namięt-



NA ZDJĘCIU: Michał Łomonosow.

nej żądy naukowego poznania Łomonosow nie ma sobie równych w historii ludzkości — pisze członek Akademii Dymitr Szczerbakow. Wiedzy osiągniętej przez Łomonosowa w dziedzinie fizyki, chemii, astronomii, geografii, jowkoznawstwa i historii nie powstydziliby się cała Akademia — stwierdza Szczerbakow.

## Realistyczny głos „Der Spiegel” o granicy na Odrze i Nysie

BONN (PAP) 21. 11.

Tygodnik „Der Spiegel” zamieścił artykuł ilustrowany licznymi tablicami statystycznymi, wykazującymi sukcesy w zagospodarowaniu i w polonizacji obszarów za Odrą i Nysą. Z artykułu wynika — podkreśla berliński korespondent PAP red. H. Kassyanowicz — że również „Der Spiegel”, jedno z najpopularniejszych czasopism politycznych w Niemczech zachodnich uważa sprawę granicy na Odrze i Nysie za przesądzoną na korzyść Polski.

Za kilka lat — pisze „Der Spiegel” — na Śląsku, Pomorzu i w Prusach Wschodnich będą rodzić się dzieci, których rodzice urodzili się już również na tych obszarach. W roku 1973 — jak obliczają statystycy — obszary te zamieszkiwać będzie 10,3 miliona ludzi w porównaniu z 8,8 miliona zamieszkujących ongiś te ziemie Niemców.

Wkrótce — stwierdza tygodnik — więcej młodych Polaków aniżeli starych Niemców będzie miało w swych dowodach osobistych w rubryce „miejsce urodzenia” wpisane Szczecin, Olsztyn lub Wrocław i więcej tam będzie mieszkać Polaków, niż kiedykolwiek Niemców. Tygodnik obala również kłamliwe twierdzenie propagandy rewidonistycznej, jakoby Polacy dopuścili do gospodarczego wyni-

szczenia obszarów za Odrą i Nysą. W sumie — pisze tygodnik, podkreślając, że jest to przede wszystkim sukces dalekosiężnej polityki Władysława Gomułka — „Bzisiaj polonizacja tych obszarów jest prawie zakończona”.

## „Pokrzywdzona”

LONDYN (PAP) 21. 11.

Agencja Reutersa donosi z Monachium, że znana hitlerowska zbrodniarka wojenna, Ilse Koch, która za okrutne postępowanie z więźniami obozu koncentracyjnego w Buchenwaldzie zdobyła sobie miano „krwawego kata” i przed 10 laty skazana została na dożywotnie więzienie, czuje się pokrzywdzona tym wyrokiem. Zwróciła się ona do Komisji Praw Człowieka w Strassburgu o przeprowadzenie rewizji procesu. Bawarskie ministerstwo sprawiedliwości przychyliło się do jej bezczelnego żądania i poinformowało, że przesiadało aktą sprawy do wspomnianej Komisji.

## Wieczór w Berlinie poświęcony S. Żeromskiemu

BERLIN (PAP) 21. 11.

Staraniem Domu Kultury Polskiej w stolicy NRD odbył się interesujący wieczór poświęcony twórczości Stefana Żeromskiego w związku z 36 rocznicą jego śmierci.

## POGODA

DZIS Chmurno. Temperatura max. +5 stopni C. Wiatry umiarkowane, zachodnie.



# Podstawowe problemy gospodarki narodowej w roku 1962

## Referat na IX Plenum KC PZPR (skrót)

TOWARZYSZE!

Dobiega końca pierwszy rok planu 5-letniego. Organa partyjne i państwowe rozpatrują projekt planu na drugi rok 5-latki. Przebieg tych dwóch lat decyduje w dużej mierze o wykonaniu całości naszego planu 5-letniego, a tym samym o tym, jak daleko posuniemy się naprzód na drodze rozwijania materialno-technicznej bazy socjalizmu, umocnienia i rozwoju socjalistycznych stosunków społecznych, podnoszenia poziomu życia i kultury polskich mas pracujących i o tym, jaki będzie nasz wkład w historyczne współzawodnictwo między socjalizmem a kapitalizmem w skali światowej.

Dlatego Biuro Polityczne uznało za celowe rozpatrzenie przez Komitet Centralny przeglądu naszych osiągnięć i niedociągnięć oraz bieżących zadań, jakie przed nami stoją na progu drugiego roku 5-latki.

Od czasu III Zjazdu Komitet Centralny niejednokrotnie rozpatrywał poszczególne ważne problemy i zadania naszego planu 5-letniego.

Na II i VI plenach KC nakreśliliśmy podstawowe kierunki naszej polityki rolnej, podnoszenia poziomu naszego rolnictwa i rozwoju zespołowych form gospodarowania. Na III Plenum omawialiśmy sposoby zachowania podstawowych proporcji w realizacji planu i w naszej polityce gospodarczej, a w szczególności proporcji między wydajnością pracy a poziomem płac.

## I. Wyniki r. 1961 i główne zadania na rok 1962

### 1. PRZEWIDYWANE WYKONANIE PLANU NA R. 1961

Zgodnie z założeniami planu 5-letniego pierwsze dwa lata charakteryzuje stosunkowo duże napięcie w gospodarce, znajdujące wyraz głównie w dziedzinie inwestycji i handlu zagranicznego.

Plan nakładów inwestycyjnych na lata 1961—1965 przewiduje szybsze tempo wzrostu inwestycji w pierwszych dwóch latach w porównaniu z latami następnymi.

W zakresie zaś handlu zagranicznego trzeba w tym czasie zlikwidować ujemne saldo obrotów towarowych i usługowych. I tak o ile wykonanie ub. r. zamknęło się ujemnym saldem obrotów bieżących w wysokości ok. 750 mln zł dewiz., to założenia planu 5-letniego ustaliły na br. ujemne saldo już tylko w wysokości ok. 420 mln zł dewiz. oraz nieznaczne saldo dodatnie w 1962 r. — ok. 46 mln zł dewiz.

Spowodowało to, że plan 5-letni przewiduje w pierwszych dwóch latach stosunkowo niższy wzrost płac realnych oraz dochodów realnych wsi.

Plan br. zostanie wykonany pomyślnie. Przewiduje się, że globalna produkcja przemysłowa będzie wyższa co najmniej o 10,3 proc. niż w ub. r., co oznaczać będzie wykonanie planu na ten rok w 102,5 proc. Założenia planu dotyczące produkcji podstawowych wyrobów przemysłowych będą w większości przypadków przekroczone.

Jednak w niektórych gałęziach przemysłu maszynowego, przy przekroczeniu planowanej globalnej wartości produkcji, nie wykonano w pełni planów produkcji maszyn i urządzeń dla przemysłu chemicznego, maszyn górniczych, maszyn papierniczych, maszyn budowlanych i drogowych, kabli i przewodów, lokomotyw spalinowych, samochodów ciężarowych, ciągników, maszyn do szycia.

Przemysł materiałów budowlanych poza cementem i papą nie wykona ilościowo w pełni planu produkcji ani jednego z ważniejszych asortymentów.

W przemyśle lekkim przekroczony zostanie plan produkcji tkanin wełnianych, tkanin z włókien syntetycznych, tkanin lnianych i pakulanych, skór miękkich, obuwi. Nie zostanie w pełni wykonany plan produkcji tkanin bawełnianych, jedwabnych, wyrobów dziewiarskich i pończoszniczych, skór twardych.

Rok bieżący charakteryzuje się rozwojem wszystkich podstawowych gałęzi produkcji rolnej. Szacuje się, że wartość produkcji globalnej w rolnictwie będzie wyższa o 8,3 proc. w porównaniu z ub. r., zamiast planowanych 4 proc. Charakterystyczną cechą rb. jest znaczne przekroczenie planu produkcji roślinnej, która osiągnęła poziom wyższy niż zakładano w planie o 5,1 proc. i wzrosła w porównaniu z ub. r. o 8,2 proc.

Wg II oceny Państwowej Inspekcji Planów, plony 4 zbóż wyniosły 17,9 q, tj. o 1,8 q więcej niż w ub. roku oraz o 2,8 q ponad przeciętne plony w latach 1956—1960. Wzrost wykazują także plony ziemniaków, buraków cukrowych, oleistych, siana. Korzystne zbiory zboża, ziemniaków i pasz zielonych stworzyły dogodną bazę dla dalszego rozwoju hodowli.

Przewiduje się, że produkcja zwierzęca osiągnie w br. rozmiary o 8,5 proc. wyższe niż w r. ub.

Należy tu jednak podkreślić, że pomimo wysokiego wzrostu zbiorów, duże zapotrzebowanie na pasze pozwala na zmniejszenie importu zbóż w roku gospodarczym 1961/62 tylko w nieznacznym stopniu w porównaniu z poprzednim rokiem gospodarczym.

Na IV Plenum ustaliliśmy szeroki program organizowania i wdrażania postępu technicznego. V Plenum zajęło się sprawami porządkowania działalności inwestycyjnej, poruszyło także problem aktywizacji handlu zagranicznego.

VII Plenum poświęciliśmy niezwykle ważnemu zagadnieniu przygotowania kadr, reformy szkolnej. Na ostatnim VIII Plenum mówiliśmy o podstawowych kierunkach dalszego rozwoju działalności rad narodowych. Sporo uwagi poświęciliśmy też budownictwu mieszkaniowemu i polityce rozdziału mieszkań.

Podstawowa treść uchwał tych plenarnych posiedzeń KC pozostaje wciąż aktualna. Wszystkie one, jako całość, we wzajemnym powiązaniu ze sobą, stanowią program działania partii co najmniej na okres całego planu 5-letniego. Głęboko myśliły się ci towarzysze, którzy by sądili, że ważne z punktu widzenia pracy partyjnej i państwowej są tylko uchwały ostatniego Plenum. Niestety, o tej prawdzie w codziennej praktyce życia partyjnego często się zapomina, kierując się przysłowiową zasadą „nowego sitka na kołek”. Dlatego dzisiaj uważamy za konieczne wrócić do niektórych zagadnień, a zwłaszcza tych, które w świetle przebiegu wykonania planu na rok 1961 i zadań, które stawiamy sobie na rok następny, nabierają szczególnej wagi i aktualności.

### 2. GŁÓWNE ZAŁOŻENIA PLANU NA R. 1962

Wykonanie tegorocznego planu handlu zagranicznego można określić jako pomyślne. Rok ten charakteryzuje wzmocniony wysiłek eksportowy, co spowodowało wzrost ogólnych rozmiarów eksportu o 12,8 proc. w porównaniu z r. ub. Zostało to osiągnięte głównie w wyniku poważnego zwiększenia wywozu artykułów rolnych (o 33,5 proc.) oraz maszyn i urządzeń (o 15,5 proc.).

Ogólne rozmiary importu wzrosły w br. o 14,6 proc. Z uwagi na zwiększone potrzeby importowe w stosunku do założeń planu nie zostało wykonane w pełni zadanie powiększenia rezerwy dewizowej dla obrotów z krajami kapitalistycznymi. Ponadto trzeba podkreślić, iż w tym roku dokonano szeregu zakupów awansowych — m. in. zboża i surowców — na poczet roku przyszłego, częściowo dzięki podwyższeniu eksportu, a częściowo na skutek przejściowego wydatkowania środków z rezerwy dewizowych, co zostanie wyrównane w 1962 r.

Dochód narodowy do podziału będzie w tym roku wyższy o 6,5 proc. w stosunku do r. ub.

Według aktualnych przewidywań, globalne rozmiary inwestycji w gospodarce narodowej osiągną w rb. poziom o 3,2 mld zł, czyli o 3 proc. wyższy od założonego w planie. (faktycznie — uwzględniając zmiany cen — o 1,4 proc., co odpowiada sumie 1,3 mld zł).

Mimo to szereg obiektów przemysłowych nie będzie w terminie oddanych do użytku. W zakresie budownictwa mieszkaniowego zadania NPG zostaną przekroczone o ok. 9 tys. izb. Przyrost zapasów ogółem będzie wyższy o 7,9 mld zł niż zakładano w planie na br., w tym w przemyśle — o 5,3 mld zł.

Globalny fundusz spożycia indywidualnego zwiększył się o 6,7 proc. w stosunku do ub. r., podczas gdy plan zakładał 4,1 proc. Wiąże się to ze wzrostem funduszu płac wynikających zarówno ze zwiększonego zatrudnienia jak i poziomu przeciętnych płac oraz ze znacznym wzrostem dochodów ludności chłopskiej.

Zatrudnienie w gospodarce narodowej miało powiększyć się w tym roku o 103 tys. osób. Faktycznie wzrost w skali średniorocznej wyniósł ok. 242 tys. osób.

Plan zakładał wzrost przeciętnej płacy nominalnej netto w gospodarce narodowej o 2,5 proc., przewiduje się zaś, że przeciętna płaca nominalna netto (bez regulacji płac) podniesie się w stosunku do r. ub. o 4,2 proc., zaś łącznie z regulacjami o 4,8 proc.

Musiąco więc nastąpić również przekroczenie planowanego osobowego funduszu płac. Planowano na tym odcinku wzrost o 5,6 mld zł, tj. o 4 proc., faktycznie zaś fundusz ten zwiększy się o 10,6 mld zł, tj. o 7,4 proc.

Ponadplanowy wzrost płac wynikał głównie ze zwiększenia zatrudnienia, ale częściowo również z naruszenia planowanych proporcji między wzrostem przeciętnej płacy, a wzrostem wydajności pracy. Zakładano, że 83 proc. przyrostu produkcji uzyska się przez wzrost wydajności pracy, a resztę przez zwiększenie zatrudnienia. Tymczasem tylko 70 proc. ogólnego przyrostu produkcji uzyskano dzięki podniesieniu wydajności pracy.

Płace realne (na 1 zatrudnionego) wzrosły w br. — po uwzględnieniu zwiększonych kosztów utrzymania — o 3,1 proc.

Równocześnie przychody pieniężne ludności rolnej ze sprzedaży państwu produktów rolnych wzrosły o 12,6 proc. Przewiduje się, że przeznaczona na konsumpcję dochody realne ludności rolnej wzrosną o 5,1 proc.

### 2. GŁÓWNE ZAŁOŻENIA PLANU NA R. 1962

Projekt planu na rok przyszły zakłada wzrost produkcji globalnej w przemyśle o 8,3 proc. w stosunku do przewidywanego wykonania planu rb. To tempo wzrostu może być, podobnie jak i w latach ubiegłych, przekroczone o ok. 2 proc. w toku realizacji planu.

Produkcja rolnicza powinna osiągnąć poziom wyższy o 1,7 proc. od osiągniętego w tak pomyślnym dla rolnictwa roku bież. Oznacza to, że w ciągu dwóch lat obecnego planu 5-letniego produkcja rolnicza wzrośnie o 10,7 proc., przy 22 proc. wzroście założonym na 1965 r.

Trzeba w przyszłym roku uzyskać plony 4 zbóż w wysokości 17,1 q/ha, czyli o 0,9 q/ha więcej, niż zbierano średnio w ostatnich 3 latach. To samo dotyczy innych upraw.

W produkcji zwierzęcej planuje się powiększenie pogłowia bydła o 460 tys. sztuk i trzody o 540 tys. sztuk.

W zakresie handlu zagranicznego zakłada się, że eksport wzrośnie ogółem o 8,7 proc., zaś import o 2,8 proc. Założenia powyższe są wyrazem dużego napięcia zadań w tej dziedzinie, głównie w obrotach z krajami kapitalistycznymi. W 1962 r. stawiamy sobie zadanie osiągnięcia po raz pierwszy w stosunkach z krajami kapitalistycznymi nadwyżki z tytułu łącznych obrotów bieżących — towarowych i usługowych. Odpowiednikiem tego będzie zmniejszenie naszego zadłużenia długoterminowego i krótkoterminowego, wzrost wiarytelności w związku z eksportem maszyn i urządzeń oraz pewien wzrost rezerwy dewizowych.

Dochód narodowy wytworzony wzrośnie o ponad 7 proc. w porównaniu z przewidywanym wykonaniem planu br.

W projekcie planu zakłada się, że koszty materiałowe zostaną obniżone o 0,9 proc. w porównaniu z rb. Będzie to wymagało podjęcia dużych wysiłków w trakcie wykonania planu.

Nakłady na inwestycje w całej gospodarce osiągną poziom ok. 118 mld zł, co stanowi wzrost o 9,5 proc. w porównaniu z br. Udział inwestycji netto w dochodzie narodowym wyniesie ok. 19,4 proc., wobec przewidywanego w br. — 18,4 proc.

Zakłada się, że zapasy i rezerwy przyrósł o 6,5 proc. w porównaniu z przewidywanym stanem zapasów na koniec rb.

Spożycie indywidualne ludności będzie o ok. 4 proc. wyższe w porównaniu z przewidywanym poziomem rb.

Zakłada się że przy wzroście przeciętnej płacy o 2,3 proc., wynagrodzenia pracowników objęte funduszem płac wzrosną ogółem o 5,5 proc. w stosunku do br. Stosunkowo wysoki wzrost funduszu płac wynika głównie z przekroczenia ustalonych w planie 5-letnim limitów zatrudnienia.

## II. Problematyka handlu zagranicznego

### 1. ROZWÓJ EKSPORTU I ZMIANY W JEGO STRUKTURZE

Wiele miejsca poświęciliśmy problemom handlu zagranicznego na V Plenum KC. Wyrazem wagi, jaką przywiązuje do tych spraw kierownictwo partii, była powzięta w połowie ub. r. uchwała Biura Politycznego oraz instrukcja Sekretariatu KC w sprawach handlu zagranicznego.

Co zmieniło się w tym zakresie w ostatnich latach?

W latach 1959 — 61 nastąpiło znaczne przyspieszenie tempa wzrostu wywozu. W ub. r. eksport zwiększył się o 15,8 proc., w br., — wg przewidywanego wykonania, będzie o 12,8 proc. wyższy niż w ub. r. (średnioroczny wzrost eksportu w latach 1957 — 59 — 8,4 proc.).

W latach 1959—61 nastąpiły również dalsze korzystne zmiany w strukturze towarowej naszego wywozu. Wzrósł w nim przede wszystkim udział maszyn, urządzeń i środków transportu oraz gotowych wyrobów przemysłowych przeznaczonych na cele spożycia. Eksport maszyn i urządzeń wzrasta w br. w stosunku do 1959 r. o 42,3 proc., a jego udział w ogólnym wywozie osiągnie w br. 28,7 proc.

Poważną rolę odgrywają w eksporcie nadal artykuły rolno-spożywcze — ich udział w br. wyniósł 21,4 proc., wobec 18,2 proc. w 1959 r. (wzrost wywozu o 53 proc. w ciągu tych 2 lat). Systematycznie maleje natomiast udział surowców, paliw i półfabrykatów.

Osiągnięcia w dziedzinie wywozu sprzętu inwestycyjnego i produktów rolnych wysuwają się na pierwszy plan. Chodzi tu przede wszystkim o artykuły, których zbytni na rynkach światowych wymaga szczególnych zabiegów, wysokiej umiejętności dostosowania się do wymogów klientów, napotyka na silną konkurencję i często oznacza wejście po raz pierwszy na rynki światowe.

Eksport węgla kamiennego zwiększył się w ciągu ostatnich 2 lat o ponad 8 proc., spada jednocześnie wartość (niekorzystne tendencje w kształtowaniu się cen światowych).

Przychody pieniężne ludności rolnej ze sprzedaży produktów rolnych wzrosną o 8,7 proc.

Zakładany w projekcie planu wzrost spożycia indywidualnego łącznie za dwa lata jest wyższy od zadań planu 5-letniego w tym zakresie. Wzrost spożycia w rozbiciu na ludność utrzymującą się z pracy w gospodarce spoza rolnictwem i ludność rolniczą, o ile nie zostałyby dokonane konieczne korektywy, wykazywałby pewne dysproporcje w stosunku do założeń planu 5-letniego. Plan ten zakładał wzrost spożycia na osobę o 23 proc. zarówno w stosunku do ludności utrzymującej się z pracy najemnej, jak i ludności chłopskiej. Tymczasem dynamika wzrostu dochodów realnych wsi łącznie za dwa lata znacznie wyprzedziła wzrost płac realnych. Na podstawie nieostatecznych jeszcze szacunków ocenia się, że bez przeprowadzenia korektyw wzrost płac realnych na 1 zatrudnionego łącznie za dwa lata wyniosłby 5,2 proc. natomiast wzrost dochodów realnych na osobę ludności rolnej — ok. 10 proc. W celu częściowego wyrównania wymienionej dysproporcji zakłada się częściowe ograniczenie wzrostu dochodów wsi. Wzrost dochodów realnych wsi za dwa lata wyniesie ponad 8 proc.

Siła nabywcza ludności przeznaczona na zakup towarów w handlu ukształtuje się na poziomie 230,4 mld zł, tj. o 5 proc. wyżej niż w br.

Głównym zadaniem planu jest utrzymanie szybkiego tempa rozwoju gospodarczego kraju przy zachowaniu właściwych proporcji pomiędzy poszczególnymi działami i gałęziami gospodarki narodowej oraz pomiędzy poszczególnymi elementami podziału dochodu narodowego — tak, aby zapewnić niezbędną równowagę w gospodarce narodowej.

Do najpoważniejszych problemów, wobec których stoi nasza gospodarka narodowa, należą:

- dalszy rozwój handlu zagranicznego — umocnienie równowagi bilansu handlowego i płatniczego;
- utrwalenie tegorocznych osiągnięć w dziedzinie rolnictwa i dalszy jego rozwój;
- usprawnienie działalności inwestycyjnej;
- wyrównanie nadmiernej dysproporcji pomiędzy wzrostem dochodów ludności rolnej a wzrostem płac realnych;
- zabezpieczenie prawidłowych proporcji pomiędzy wzrostem funduszu płac a wzrostem produkcji oraz wzrostem średniej płacy a wzrostem wydajności pracy;
- zwrócenie szczególnej uwagi na zadania dotyczące odcinek gospodarki materiałowej; na zwiększenie i przyspieszenie efektów wprowadzania nowej techniki w niektórych ważnych dziedzinach; na usprawnienie kooperacji przemysłowej.

Na przyspieszenie tempa wzrostu eksportu poważny wpływ wywarła praca polityczna i organizatorska, podjęta w wyniku uchwały V Plenum KC oraz uchwały Biura Politycznego z czerwca ub. r. Sprzyjająca atmosfera stworzona dla wzrostu wywozu nie została jednak w pełni wykorzystana wskutek zbyt powolnego realizowania zaleceń, zmierzających do aktywizacji eksportu i usuwania przeszkód, które hamują jego rozwój.

Nie zawsze zapewnia się produkcji eksportowej zaopatrzenie materiałowe w pierwszej kolejności, kooperację oraz odpowiednie środki finansowe, zwłaszcza fundusz płac, odpowiedni dla wyższej z reguły pracochłonności tej produkcji.

Nie dość konsekwentnie wprowadza się w życie zasadę umownego ustalania stosunków między centralami handlu zagranicznego a innymi jednostkami gospodarczymi oraz egzekwowania sankcji finansowych, które wynikają z obowiązujących w tej dziedzinie przepisów.

Niedostateczna była też kontrola wykonania dostaw eksportowych, nie zawsze uzależniało się fundusz premiowy i fundusz nagród od wykonania dostaw na eksport.

Poza usunięciem tych niedomagań, konieczna jest także stała i systematyczna analiza ekonomiczna naszych obrotów z zagranicą, w szczególności zaś stałe badanie efektywności wywozu.

### 2. ZADANIA W DZIEDZINIE IMPORTU

W latach 1959 — 1961 sytuacja w tej dziedzinie przedstawiała się następująco: w r. 1961 import zwiększony został w stosunku do r. 1959 o 5,3 proc., a w r. b. będzie o 14,6 proc. większy niż w r. ub. Na bardzo szybki wzrost importu w rb. pewien wpływ wywarła sytuacja ostatnich miesięcy. Uznaliśmy bowiem za konieczny zakup w końcu br. na poczet roku przyszłego szeregu towarów ważnych dla naszej gospodarki, przede wszystkim zboża, a także kauczuku i niektórych metali kolorowych. Nawet po wyeliminowaniu tych zakupów, wzrost impor-

Ciąg dalszy na str. 3



# Referat na IX Plenum KC PZPR

ciąg dalszy ze str. 2

tu w rb. wyniesie ok. 10,1 proc. przy średniorocznym tempie wzrostu w latach 1958 — 1959 wynoszącym 6,5 proc.

W latach 1959 — 1961 powiększono dostawy importowe niezbędne dla zaopatrzenia wszystkich podstawowych gałęzi przemysłu i innych działów gospodarki narodowej.

W uchwałach V Plenum KC i postanowieniach Biura Politycznego wskazaliśmy na konieczność zwrócenia uwagi na ekonomicznie uzasadnione oszczędności w dziedzinie importu oraz na środki ekonomiczno-organizacyjne, jakie należy podjąć przede wszystkim w zakresie zmniejszenia wydatków na import surowców oraz wzmocnienia bodźców, przeciwdziałających zbytniemu i przedwczesnemu importowi maszyn i urządzeń.

W zmniejszaniu wydatków na import surowców mamy do odnotowania pewne osiągnięcia, ale jest tu jeszcze dużo do zrobienia.

Nie sprzyja dążeniu do przechodzenia na tańsze, mniej znane surowce brak zasad konkrety wskazań wydajności i norm pracy wraz z wprowadzaniem do produkcji tych surowców oraz sposobów ustalania cen krajowych na przywożone surowce. Zbyt powolne tempo oszczędności wydatków na import związane jest również z tym, że przy rewizji planów inwestycyjnych uwzględniono w zbyt małym stopniu, bądź umieszczono w zbyt odległych terminach inwestycje, zmierzające do oszczędności importowych.

Nie wprowadzono w życie opracowanych od dłuższego czasu przepisów zmierzających do zapobiegania zbytniemu lub przedwczesnemu importowi.

Niedostateczna jest również troska i odpowiedzialność bezpośrednich inwestorów za właściwe i oszczędne zamawianie zagranicznych maszyn i urządzeń, szybkie ich uruchamianie i osiągnięcia pełnej zdolności produkcyjnej.

## 3. ZADANIA W DZIEDZINIE AKTYWIZACJI HANDLU ZAGRANICZNEGO W R. 1962

Jeżeli chodzi o strukturę w zakresie wywozu, to trzeba wskazać na występujące w ostatnich latach niepokojące zjawisko w dziedzinie maszyn i urządzeń. O ile bowiem udział tej grupy w ogólnym naszym eksporcie rósł bardzo szybko od 1955 r. do 1958 r., kiedy to osiągnął 26,8 proc. wartości ogólnej, o tyle od r. 1959, mimo poważnego wzrostu tego wywozu, udział jego utrzymuje się prawie na niezmiennym poziomie i wynosi ok. 28 proc. W projekcie planu na rok przyszły zakłada się wzrost w tej dziedzinie do 30,1 proc.

## III. Zadania w dziedzinie rolnictwa

### 1. OCENA WYKONANIA PLANU W ROLNICTWIE W 1961 R.

W pierwszym roku obecnego planu 5-letniego zadania w dziedzinie rolnictwa, wykonane zostały pomyślnie. Tegoroczna produkcja pozwala na powiększenie skupu zbroża o przeszło 500 tys. ton ponad zeszłoroczny poziom, ziemniaków o ok. 460 tys. ton, nasion roślin oleistych o ok. 100 tys. ton, buraków cukrowych — o ponad 490 tys. ton. Skup żywa osiągnie 1.730 tys. ton, to jest o ok. 16 proc. więcej niż w r. ub., jaj — 2.950 mln sztuk, czyli o ok. 17 proc. więcej i mleka — 3.850 mln ltr. — o 3,2 proc. więcej niż w ub.r.

W miarę zwiększania produkcji następuje wzrost dochodów chłopów. Sprzyja temu również coraz lepsze zaopatrzenie rolnictwa w środki produkcji i poważnie zwiększony w ostatnich latach zakres inwestycji rolniczych. Np. łączna wartość dostarczonych w br. maszyn i narzędzi wyniesie 4.020 mln zł i będzie o ok. 440 mln zł wyższa niż w r. ub.

Wysokie nakłady na meliorację wynoszące w br. 2.080 mln zł, większe o ok. 30 proc. od nakładów zeszłorocznych, pozwoliły na zmeliorowanie ok. 132 tys. ha gruntów ornych oraz 110 tys. ha łąk i pastwisk.

Wielką uzyskała ok. 2,3 mld zł kredytów inwestycyjnych i ok. 3,5 mld zł kredytów obrotowych i krótkoterminowych, to jest o ponad 200 mln zł. więcej niż w r. ub. Realizacja programu nasienienia znacznie przyczyniła się do podniesienia plonów. Podnosi się jakość i wartość pogłowia zwierząt gospodarskich dzięki wydatkom państwa na hodowlę zarodową.

### 2. PLAN WZROSTU PRODUKCJI ROLNEJ W R. 1962

W ostatnim 5-leciu średni roczny przyrost globalnej produkcji rolnej wyniósł 3,7 proc. Stawia to Polskę w rzędzie krajów europejskich, które wyróżniają się większą od przeciętnej dynamiką rozwoju tej produkcji. W latach 1960 i 1961 tempo to uległo dalszemu przyspieszeniu.

Zadania planu 1962 r. wytyczają kierunki dalszej intensyfikacji rolnictwa. Ich realizacja powinna przyspieszyć rozwiązanie najważniejszego u nas problemu — zbożowego i paszowego.

W związku z tym konieczne jest dalsze rozszerzanie uprawy pszenicy, jęczmienia i grochu kosztem mniej wydajnych kultur, podniesienie plonów roślin przemysłowych, rozszerzenie bazy paszowej oraz uprawy kukurydzy i innych roślin, a zwłaszcza motyl-

Szereg przyczyn złożyło się na niedostateczną zdolność rozwoju eksportu maszyn, m. in. niedostateczną zdolność produkcyjną przemysłu maszynowego dla pokrycia potrzeb w zakresie niektórych poszukiwanych na rynkach maszyn.

Niezależnie od tego można wskazać na zbyt słabą aktywność na rynkach zagranicznych ze strony organizacji handlu.

Na r. 1962 założono wyższe niż to przewidywał plan 5-letni zwiększenie wywozu artykułów rolno-spożywczych oraz surowców, paliw i materiałów do produkcji.

Rok 1962 będzie więc w handlu zagranicznym znów rokiem trudnym.

W zakresie przywozu główna trudność polega na utrzymaniu się w granicach nakreślonych planem. W zakresie wywozu, mimo zmniejszenia dynamiki wzrostu, zadania są również trudne. Dotyczy to zwłaszcza obrotów z krajami kapitalistycznymi.

Sytuacja w handlu zagranicznym wskazuje, że do najbliższych zadań w tej dziedzinie należą:

1 Szybkie nadrobienie poważnych założeń realizacji zaleceń Biura Politycznego w zakresie usuwania hamulców oraz tworzenia bodźców zwiększania dostaw na eksport i szerszego wprowadzania w życie ekonomicznie uzasadnionych oszczędności importowych.

2 Kontynuowanie pracy politycznej i organizacyjnej, zmierzającej do aktywizacji handlu zagranicznego i poprawy sytuacji płatniczej kraju. Szczególną uwagę należy odczytać także sprawy, jak jakość produkcji, rozwijanie wywozu najbardziej efektywnych asortymentów, przyspieszenie prac nad nowymi rozwiązaniami technicznymi i technologicznymi, szersze wprowadzanie do eksportu wyrobów nowo wchodzących do produkcji.

3 Otoczenie szczególną opieką wywozu maszyn i urządzeń, zarówno w sensie zabezpieczenia odpowiedniego tempa wzrostu, jak i odpowiednich asortymentów i pod względem jakości dostaw oraz ich aktywizacji zagranicznej.

4 Podjęcie niezbędnych środków w celu wzmocnienia nowych zakupów w krajach socjalistycznych oraz dalszego rozszerzenia eksportu do tych krajów. W świetle tego należy przyspieszyć zbyt powolne nadal postępy w zakresie rozwoju naszej specjalizacji i kooperacji z innymi krajami socjalistycznymi.

5 Zwrócenie szczególnej uwagi na rozwój obrotów z kapitalistycznymi krajami gospodarczo słabo rozwiniętymi.

6 Dalsze usprawnienie aparatu handlu zagranicznego i jego współpracy z przemysłem i innymi jednostkami gospodarczymi; podnoszenie kwalifikacji i operatywności działania kadr handlowych.

kowych, dostarczających pasz bogatych w białko. W produkcji zwierzęcej chodzi zarówno o powiększenie pogłowia, jak też o osiągnięcie wyższej mleczności krów, skrócenie okresu tuczu oraz opasu itp.

Dla wykonania tych zadań rolnictwo dysponować będzie zwiększonymi środkami. Dostawy kwalifikowanego ziarna siewnego wzrosną o połowę, a sadzeniaków o 25 proc. Rolnictwo uzyska o 15 proc. więcej środków ochrony roślin. Przy niezmiernym stosunkowo zwiększeniu dostaw nawozów sztucznych, poważnie bo o 44 proc. wzrosną dostawy wapna nawozowego. Dostawy traktorów i maszyn rolniczych będą wyższe o ponad 25 proc. niż w tym roku. Rozszerzy się zakres robót elektryfikacyjnych. Wzrosnie zaopatrzenie rolnictwa w materiały budowlane. Kredyty inwestycyjne dla gospodarstw chłopskich będą o 6,3 proc. wyższe niż w br.

Pomimo pomyślnych rezultatów produkcyjnych w br., w rolnictwie naszym tkwią jeszcze wielkie rezerwy, których racjonalniejsze wykorzystanie mogłoby przyspieszyć wzrost produkcji, a zwłaszcza rozwiązanie problemu paszowego i uciążliwego importu zbóż. Do ważnych zadań w tym zakresie zaliczyć należy pełne wykorzystanie ziemi. Plan na rok przyszły przewiduje zwiększenie arealu zasiewów o ok. 100 tys. ha.

### 3. PAŃSTWOWE GOSPODARSTWA ROLNE

W roku gospodarczym 1961/62 PGR-y powinny powiększyć produkcję towarową o ok. 11 proc. w stosunku do osiągniętej w ostatnim roku gospodarczym. Do postawienia im takiego zadania upoważnia fakt, że w ostatnich latach PGR-y osiągnęły tempo przyrostu produkcji 2-krotnie wyższe niż całe rolnictwo. Dzięki temu zajęły poważne miejsce w dostawach dla państwa. Obejmując tylko 11,5 proc. gruntów, gospodarstwa państwowe dostarczyły w ostatnim roku 30 proc. ogólnej ilości skupionego zboża, 13,2 proc. buraków, 17,3 proc. ziemniaków, 54,2 proc. nasion oleistych i 18,3 proc. mleka. W ub.r. PGR-y odstawiły tylko 36 tys. ton żywa wołowego, a w roku przyszłym mają odstawić 60 tys. ton, co wyniesie 11,8 proc. zakupów państwowych. Obecnie PGR-y ustępują gospodarce indywidualnej jedynie w dostawach żywa wieprzowego. Słuszne jest jednak postawione przed nimi zadanie powiększenia głównie produkcji żywa wołowego oraz mleka.

Gospodarstwa państwowe w ostatnich latach nie tylko podnoszą produkcję, ale obniżają także jej koszty. Zdecydowana więk-

szość PGR przynosi państwu zyski. Wydajność pracy w ostatnich latach wzrosła w PGR przeciętnie o 10 proc. rocznie i podobny postęp zakłada plan obecnego roku gospodarczego.

Źródłem tych osiągnięć jest stworzenie bardziej odpowiednich ekonomicznych warunków rozwoju PGR, zmiana metod kierowania gospodarstwami, umocnienie ich kadry kierowniczej, rozwój samorządu robotniczego. Zaopatrywane znacznie lepiej niż poprzednio w środki produkcji, dysponując coraz większą ilością zabudowań, maszyn i urządzeń, mogą teraz gospodarstwa państwowe lepiej niż w poprzednim okresie wywiązywać się ze stawianych przed nimi zadań.

W celu poprawy wskaźników ekonomicznych i dalszego powiększenia dostaw dla państwa należy odchodzić od tradycyjnych metod produkcji, dla których charakterystyczna jest uprawa w jednym gospodarstwie 15—20 różnych roślin i prowadzenie nadmiernej liczby działów w produkcji zwierzęcej. Ograniczając się do 5—8 rodzajów upraw roślinnych w jednym gospodarstwie, likwidując drobne fermy i tworząc w wybranych obiektach duże obory mleczne, w innych koncentrując wychowywanie bydła, skupiając w podobny sposób hodowlę prosiąt, tucz trzody, drobiarstwo czy owczarstwo — można zapewnić większą koncentrację produkcji, specjalizować odpowiednio do wymogów gospodarki rolnej poszczególne gospodarstwa w należytym dobranym kierunku.

Ulepszenie bazy technicznej PGR jest niezbędnym warunkiem dalszej intensyfikacji produkcji i obniżania jej kosztów. Przeciętne wskaźniki wyposażenia gospodarstw państwowych w nowoczesne maszyny i urządzenia są jeszcze bardzo niskie a oprócz tego pomiędzy gospodarstwami i całymi zjednoczeniami występują pod tym względem nadmierne różnice. W wyniku tego kiedy jedno gospodarstwo rozwija się wzorowo i mogą być przykładem, inne borykają się z nadmiernymi trudnościami, brakuje im bowiem zabudowań, maszyn, urządzeń melioracyjnych, ujęć wodnych. Kilkaset gospodarstw nie może nawet korzystać z energii elektrycznej.

Wyznaczone dla PGR limity inwestycyjne nie pozwalają na zniwelowanie tych nadmiernych różnic. Dlatego też konieczna jest zmiana struktury nakładów zaplanowanych dla rolnictwa i skierowania do PGR dodatkowych funduszy w sumie 2,7 mld zł w okresie do 1965 r., z czego w roku przyszłym należy przeznaczyć 400 mln zł.

Dodatkowe środki inwestycyjne pozwolą na lepsze zagospodarowanie poważnych arealów ziemi, zwłaszcza w północnych województwach.

Ustalone w ostatnich latach metody kierowania gospodarstwami państwowymi zdążyły w zasadzie egzamin. Co prawda czasami jeszcze tu i ówdzie pojawia się tendencja do traktowania tego działu gospodarki w sposób uproszczony. Zdarzają się próby narzucania zadań bez rozeznania warunków, które muszą towarzyszyć pomyślnemu ich wykonaniu. Nie zawsze jeszcze należyć i dogłębnie kontroluje się gospodarstwa państwowe, nie ujawnia się całokształtu przyczyn, które trzeba usunąć. Niemniej trzeba uznać, że większość decyzji, które zostały podjęte w celu podniesienia PGR, okazała się słuszną.

### 4. SPÓDZIELCZOŚĆ PRODUKCYJNA

Najważniejszym zadaniem w tej dziedzinie pozostaje nadal umocnienie istniejących gospodarstw zespołowych. Gospodarstwa zespołowe uzyskują systematycznie zwiększające się plony roślin uprawnych. Zagospodarowały też one ok. 100 tys. ha gruntów PFZ.

W ostatnich dwóch latach zaznaczył się rozwój zespołowej produkcji zwierzęcej. Obsada bydła na 100 ha użytków rolnych wynosi obecnie 40,2 sztuki, a trzody chlewnej — 61,7 sztuk. Wzrosła też średnia wydajność mleka od 1 krowy z 2.126 l w 1957 r. do 2.338 l w ub.r.

Mimo wyraźnego wzrostu produkcji spółdzielczej i umocnienia się gospodarstw zespołowych, nadal poważny odsetek spółdzielni produkcyjnych pozostaje znacznie w tyle za postępem technicznym, jaki w ostatnich latach dokonuje się w PGR. Dotychczas część spółdzielni posiadających dobre warunki do rozwoju produkcji prowadzi gospodarke sposobami, które niewiele odbiegają od tradycyjnych, stosowanych w gospodarstwach indywidualnych. Brak w tych spółdzielniach odpowiedniego sprzętu, nowoczesnych budynków i urządzeń oraz fachowego kierownictwa produkcją.

Poważną przeszkodą w rozwoju gospodarki zespołowej w niektórych spółdzielniach jest również nadmierne rozbudowana gospodarka przyzagrodowa. W konsekwencji prowadzi to do ograniczania rozmiarów produkcji zespołowej.

Obok tych niedociągnięć, jedną z głównych słabości spółdzielni produkcyjnych jest istnienie poważnej liczby małych gospodarstw zespołowych (prawie 50 proc. spółdzielni posiada mniej niż 100 ha gruntów), do których przyłączyli się członkowie z minimalnymi.

Przy organizowaniu nowych spółdzielni należy dążyć, aby skupiły one znaczną część gospodarstw na wsi, aby obszar gruntów zespołowych obejmował co najmniej 100 ha, a wielkość maszyn umożliwiła stosowanie nowoczesnych maszyn rolniczych. Ważne znaczenie posiada stworzenie zdrowych go-

spodarstw zespołowych w powiatach, w których nie ma spółdzielni produkcyjnych, mogących służyć jako przykład dla ogółu chłopów.

Dwie są podstawowe formy statutowe działalności spółdzielni. Pierwsza z nich powinna przewidywać prowadzenie zespołowej gospodarki w zakresie produkcji roślinnej i zwierzęcej przy ograniczeniu gospodarstwa przyzagrodowego do 2 sztuk bydła i określonej statutem liczby pozostałego inwentarza. Druga — prowadzenie gospodarstwa zespołowego tylko w zakresie produkcji roślinnej, przy jednoczesnym współdzieleniu koni i większych maszyn. Obszar działki przyzagrodowej nie może przekraczać w obu formach spółdzielni 0,6 ha.

W związku z tym przed instancjami partyjnymi, radami narodowymi i organami samorządowymi spółdzielczości produkcyjnej stoi zadanie okazania tym spółdzielniom, które nie włączyły koni do gospodarki zespołowej, pomocy w przejściu na statutową formę gospodarki.

W celu rozszerzenia możliwości inwestycyjnych należy w spółdzielniach produkcyjnych nie prowadzących zespołowej hodowli zmienić stosowane dotychczas ulgi w obowiązkowych dostawach żywa i ustalić wymiar w wysokości 75 proc. normy powiatowej dla gospodarstw indywidualnych, pozostawiając dotychczasową normę w spółdzielniach prowadzących wspólną hodowlę. Zwiększone tą drogą środki powiększą FRR znajdujący się w dyspozycji spółdzielni produkcyjnych.

Dla przyspieszenia tempa intensyfikacji produkcji należy skoncentrować nakłady inwestycyjne w większych obszarowo spółdzielniach przez zaopatrzenie ich w nowoczesne maszyny rolnicze.

Spółdzielniom o powierzchni powyżej 200 ha gruntów należy przydzielić na koszt państwa agronomów o wysokich kwalifikacjach na stanowiska kierowników produkcji. Mniejszym spółdzielniom porad fachowych udzielać powinni agronomowie gromadcy. Za całość pomocy fachowej udzielanej spółdzielniom odpowiadać powinny rady narodowe i ich wydziały rolnictwa.

### 5. PROBLEM GOSPODARSTW PODUPADŁYCH

Intensyfikację rolnictwa hamują w wielu gromadach gospodarstwa podupadłe. Ogólna liczba tych gospodarstw i łączny ich areal nie stanowią poważnej pozycji, ale Polska nie ma za dużo ziemi, by pozwalać na marnowanie choćby 1 ha.

W nadchodzącym roku rady narodowe i instancje partyjne muszą przystąpić do porządkowania tej sprawy. W części omawianych gospodarstw obecny stan ich zaniedbania i niskiej produktywności jest wynikiem przejściowych niepowodzeń, jak skutki klęsk losowych, choroba właściciela, częściowy brak rąk do pracy itp. Takim gospodarstwom trzeba pomagać.

Jest jednakże część gospodarstw, których właściciele bądź ze względu na wiek, stan zdrowia, bądź brak umiejętności, nie są w stanie podnieść poziomu gospodarowania, osiągają bardzo niskie wyniki produkcyjne, nie dokonują nakładów inwestycyjnych i nie spłacają zobowiązań wobec państwa. Konieczne jest stworzenie właścicielom tych gospodarstw możliwości przekazania na rzecz państwa posiadanych przez nich gruntów wraz z zabudowaniami gospodarczymi. Osobom, które są zdolne do pracy i mogą ją podjąć w PGR lub odpowiednim dla nich zawodzie, w zamian za przekazane na własność państwa gospodarstwa należy zapewnić pracę w PGR, jeżeli sobie tego życzą oraz zaliczyć cały dotychczasowy okres pracy w rolnictwie do okresu uprawniającego do otrzymania zaopatrzenia emerytalnego, a zobowiązania podatkowe oraz inne należności umorzyć.

Jeżeli właściciel zaniedbanego gospodarstwa ukończy 65 lat (kobiety — 60) lub jest inwalidą i pragnie przekazać swoje gospodarstwo na własność państwa, wówczas państwo zapewni mu dożywotnią rentę pieniężną.

W stosunku do właścicieli gospodarstw, którzy wielokrotnie korzystali już z ulg, odroczeń, kredytów i mimo to wciąż gospodarstwa ich są zaniedbane, ciążą na nich zadłużenia podatkowe oraz z tytułu obowiązkowych dostaw, należy w oparciu o zmienione przepisy egzekucyjne stworzyć warunki do przejmowania na rzecz państwa części lub całości gospodarstwa.

Zagospodarowanie przejętych obiektów rolnych powierzać należy przede wszystkim PGR-om. Tam gdzie tego rodzaju grunty nie stanowią większych zwartych maszyn, bądź nie przylegają do PGR należy — w miarę możliwości — dokonywać niezbędnej wymiany ziemi.

### 6. DZIAŁALNOŚĆ KÓŁEK ROLNICZYCH

Kółka rolnicze odgrywają coraz większą rolę w organizowaniu produkcji rolnej i rozwijaniu zespołowych form mechanizacji rolnictwa. Dzięki pomocy udzielanej przez agronomów gromadzkich odegrały one poważną rolę w realizacji planu nasienienia. Podobnie wzrasta udział kółek w zwalczaniu szkodników i chorób roślin.

Na dzień 30 września br. znajdowało się w kółkach rolniczych 13.143 zestawów trak-

ciąg dalszy na str. 4



# Referat na IX Plenum KC PZPR

ciąg dalszy ze str. 3

torowo-maszynowych, 13.020 agregatów o-młotowych oraz wiele innych maszyn rolniczych. Wartość tego sprzętu osiągnęła ponad 2 mld zł. Zestawy traktorowo-maszynowe rozmieszczone są w 7.186 kółkach z tym, że w 44 proc. wsi znajduje się po jednym zestawie, a w pozostałych po 2 i więcej, podczas gdy jeszcze w ub. r. liczba kółek posiadających po 1 zestawie wynosiła ok. 60 proc. Liczba kółek posiadających dzisiaj 3 i więcej traktorów wynosi ok. 20 proc.

Pomyślnie przebiega proces koncentracji sprzętu w 55 gromadach rozwijających kompleksową mechanizację. W tych gromadach na 1 zestaw traktorowy przypada 145 ha użytków rolnych, a ogólna ilość traktorów zakupionych przez kółka w tych gromadach przekroczyła 1.100 sztuk. Z usług traktorów i maszyn skorzystało tam w br. ponad 40 proc. ogółu rolników.

Zwiększający się park maszynowy w kółkach rolniczych wymaga równoległego rozwijania i umacniania zaplecza technicznego, zdolnego zapewnić pełną sprawność traktorów i maszyn. Decydująca rola w tej dziedzinie przypada POM.

Wartość usług wykonanych przez kółka rolnicze na rzecz rolników wyniosła w ub. r. według sprawozdań 333 mln zł, w tym za usługi sprzętem traktorowo-maszynowym ok. 226 mln zł. W r.b. tylko za 3 kwartały wartość usług maszynami i innej działalności gospodarczej kółek szacować można na ok. 500 mln zł.

W r.b. działalność gospodarczą kółek rolniczych przyniosła 73 mln zł nadwyżki. Kółka, korzystając z FRR stają się poważną organizacją gospodarczą, która już pod koniec przyszłego roku będzie dysponować wielkim społecznym majątkiem o wartości ok. 4 mld zł. Przychody uzyskiwane z wykonywanych usług i innej działalności gospodarczej przekroczyły znacznie w r.b. sumę 1/2 mld zł, a w roku przyszłym — 1 mld zł. W tych warunkach racjonalna, zdrowa gospodarka finansowa staje się w dzia-

łałości kółek rolniczych sprawą najważniejszą.

A jednak w tej dziedzinie jest wiele nieporządku, często brak troski o majątek społeczny, niedostateczne zrozumienie podstawowych zasad tej gospodarki.

Do najczęściej występujących braków zaliczyć można: wysokie zadłużenie użytkowników za wykonane usługi; zaleganie w odprowadzaniu środków na fundusz amortyzacyjny i fundusz remontowy; nieprzestrzeżenie przez część kółek obowiązującego cennika; nieprowadzenie na bieżąco rachunkowości.

Wszystkie wymienione braki nie usunięte w porę mogą doprowadzić do deficytowej działalności kółek.

Kółka rolnicze dysponujące 4—5 traktorami i odpowiednimi zestawami maszyn stają się już poważnym przedsiębiorstwem gospodarczym. Ogromna większość kółek gospodarzą w takich rozmiarach prowadzi w pełni dopiero pierwszy rok. Udzielenie im w tej dziedzinie jak najbardziej konkretnej pomocy jest najważniejszym zadaniem związków kółek rolniczych — należy to również do ważnych zadań rad narodowych.

Ważnym instrumentem kontroli i pomocy kółkom rolniczym w prawidłowej gospodarce finansowej powinna być działalność Banku Rolnego, w którym prowadzone są rachunki FRR i funduszu amortyzacyjnego, a także SOP prowadzących rachunki bieżące kółek.

Rozszerzając i doskonaląc działalność w dziedzinie mechanizacji rolnictwa, kółka rolnicze powinny w roku przyszłym z nie mniejszą energią rozwijać wszystkie inne formy działalności, pomagając we wzroście produkcji rolnej i w rozwijaniu potrzeb społecznych wsi.

Okres jesienno-zimowy powinien być wykorzystany dla oceny wyników działalności każdego kółka rolniczego. Trzeba przede wszystkim ujawnić wszystkie braki i ustalić sposoby ich usunięcia. Przy opracowaniu planu pracy kółka na rok przyszły należy w pełni wykorzystać zdobyte doświadczenia w wykorzystaniu parku traktorowego i w realizacji innych poczynań gospodarczych.

## IV. Zadania w dziedzinie inwestycji

### 1. ROZMIARY NAKŁADÓW INWESTYCYJNYCH

W ciągu półtorarocznego okresu realizacji uchwał V Plenum osiągnięto dość znaczną poprawę w przygotowaniu i realizacji inwestycji. Powszechna akcja rewizji założeń i dokumentacji stała się szkołą lepszego inwestowania. Oszczędności uzyskane dotąd w tej akcji wynoszą 8,8 mld zł.

Wprawdzie niecała ta kwota wróci do skarbu państwa, gdyż znaczna jej część pozostaje w dyspozycji inwestorów na zwiększenie rzeczowego zakresu budownictwa mieszkaniowego i inwestycji własnych przedsiębiorstw, to jednak, gdyby nie akcja rewizji, środki te byłyby niewątpliwie wydatkowane, chociaż nie było to konieczne. Akcja rewizji nie jest zakończona. Konieczny jest dalszy wysiłek, aby osiągnąć postawione zadanie uzyskania 10—15 mld zł oszczędności.

Uzyskanie takich oszczędności jest tym bardziej konieczne, że zaoszczędzone środki mogą przyczynić się do zaspokojenia części choćby dodatkowych pilnych potrzeb inwestycyjnych, wynikających z szybkiego rozwoju gospodarki naszego kraju.

Wartość zgłoszonych dodatkowych zadań inwestycyjnych wyniosła 78 mld zł, co stanowi ok. 15 proc. całości nakładów zaplanowanych na lata 1962—1965, a w niektórych resortach, np. w MPC — wynosi aż 31 proc.

Oczywiście, zaspokojenie tych dodatkowo zgłoszonych zadań w takiej skali jest niemożliwe. Analiza wykazała jednak konieczność pewnego zwiększenia ogólnego poziomu nakładów inwestycyjnych w r. 1962 w porównaniu z założonym na ten rok w pięcioletniej. Zwiększone zostały nakłady na rozwój floty morskiej, hutnictwa, przemysłu maszynowego, górnictwa i geologii oraz budownictwa mieszkaniowego. Jednocześnie musimy przeprowadzić stosunkowo niewielką redukcję inwestycji we wszystkich działach i gałęziach gospodarki narodowej w projekcie NPG na r. 1962.

W rezultacie poziom inwestycji w r. 1962 będzie wyższy o 2,2 mld zł od ustalonego w planie pięcioletnim a udział inwestycji netto w dochodzie narodowym wzrośnie w porównaniu z rokiem 1961 r.

### 2. STAN PRZYGOTOWANIA INWESTYCJI

W dziedzinie przygotowania dokumentacji projektowej dokonaliśmy w ostatnim okresie poważnej poprawy. Do planu ub. r. włączono 62 inwestycje centralne bez projektów wstępnych, podczas gdy w planie 1962 r. takich inwestycji będzie tylko 27. Na początku ub. r. brak było projektów techniczno-roboczych dla prawie 1/3 całości planu inwestycyjnego tego roku, a na koniec bieżącego roku, — mimo poważnego wzrostu inwestycji — przewiduje się, że

łałości kółek rolniczych sprawą najważniejszą.

A jednak w tej dziedzinie jest wiele nieporządku, często brak troski o majątek społeczny, niedostateczne zrozumienie podstawowych zasad tej gospodarki.

Do najczęściej występujących braków zaliczyć można: wysokie zadłużenie użytkowników za wykonane usługi; zaleganie w odprowadzaniu środków na fundusz amortyzacyjny i fundusz remontowy; nieprzestrzeżenie przez część kółek obowiązującego cennika; nieprowadzenie na bieżąco rachunkowości.

Wszystkie wymienione braki nie usunięte w porę mogą doprowadzić do deficytowej działalności kółek.

Kółka rolnicze dysponujące 4—5 traktorami i odpowiednimi zestawami maszyn stają się już poważnym przedsiębiorstwem gospodarczym. Ogromna większość kółek gospodarzą w takich rozmiarach prowadzi w pełni dopiero pierwszy rok. Udzielenie im w tej dziedzinie jak najbardziej konkretnej pomocy jest najważniejszym zadaniem związków kółek rolniczych — należy to również do ważnych zadań rad narodowych.

Ważnym instrumentem kontroli i pomocy kółkom rolniczym w prawidłowej gospodarce finansowej powinna być działalność Banku Rolnego, w którym prowadzone są rachunki FRR i funduszu amortyzacyjnego, a także SOP prowadzących rachunki bieżące kółek.

Rozszerzając i doskonaląc działalność w dziedzinie mechanizacji rolnictwa, kółka rolnicze powinny w roku przyszłym z nie mniejszą energią rozwijać wszystkie inne formy działalności, pomagając we wzroście produkcji rolnej i w rozwijaniu potrzeb społecznych wsi.

Okres jesienno-zimowy powinien być wykorzystany dla oceny wyników działalności każdego kółka rolniczego. Trzeba przede wszystkim ujawnić wszystkie braki i ustalić sposoby ich usunięcia. Przy opracowaniu planu pracy kółka na rok przyszły należy w pełni wykorzystać zdobyte doświadczenia w wykorzystaniu parku traktorowego i w realizacji innych poczynań gospodarczych.

biura projektowe zabezpieczą dokumentację techniczno-roboczą dla realizacji ponad 90 proc. planu inwestycyjnego 1962 r. Jednak np. w przemyśle maszynowym brak było na I. X. br. ok. 25 proc. dokumentacji techniczno-roboczej dla zadań inwestycyjnych 1962 r., w hutnictwie — ok. 12 proc., w górnictwie i energetyce — ok. 15 proc., w przemyśle chemicznym — ponad 8 proc. W związku z tym część inwestycji w tych resortach nie została włączona do planu na 1962 r.

### 3. ŚRODKI WYKONANIA PLANU INWESTYCYJNEGO

Poważny wzrost inwestycji w ostatnich latach i charakter tych inwestycji postawiły bardzo napięte zadania przed przemysłem maszynowym, zarówno w zakresie ilości jak i uruchomienia produkcji nowych rodzajów maszyn i urządzeń. Obecnie główną przyczyną niewykonywania inwestycji w przewidzianych terminach są opóźnienia w dostawach maszyn i urządzeń. Stanowi to główne źródło napięcia w planie inwestycyjnym.

Projekt planu na 1962 r. cechuje także ostre napięcie zadań w wykonawstwie budowlano-montażowym. W sumie zadania budownictwa w gospodarce społecznej wzrosną w 1962 r. o 10,4 proc. w stosunku do br., w tym zadania państwowych przedsiębiorstw budowlanych — o 12,2 proc. Szczególne spiętrzenie zadań wystąpi w województwach: koszalińskim, poznańskim i warszawskim.

W tej sytuacji tym większa odpowiedzialność ciąży na wojewódzkich komisjach rozdziału robót. Konieczna jest przy tym dalsza rozbudowa potencjału przedsiębiorstw wykonawczych, zwłaszcza na terenach o dużej koncentracji robót.

### 4. KONCENTRACJA NAKŁADÓW I SKRÓCENIE CYKLU INWESTYCYJNEGO

Wiele resortów, zjednoczeń, przedsiębiorstw i rad narodowych nie podejmuje dostatecznych wysiłków, aby nakłady zapewniały gospodarce narodowej maksymalne efekty w jak najkrótszym czasie. Nadal istnieje u nas zjawisko niedostatecznej koncentracji nakładów inwestycyjnych, powodujące rozpraszenie środków i przedłużenie czasu wykonania inwestycji. Budujemy za długo. Inwestorzy ustalają z reguły dłuższy cykl trwania inwestycji niż to wynika z normatywów, a i te dłuższe cykle są jeszcze w przeważającej części przedłużane.

Od szeregu lat ok. 40 proc. budowanych obiektów przemysłowych oddaje się do użyt-

ku później niż planowano. Nieoddawanie inwestycji na czas powoduje ich podrożenie, zamraża na dłuższy niż przewidywano okres czasu nakłady inwestycyjne, co oznacza, że deficytowe materiały, maszyny i urządzenia nie dają we właściwym czasie planowanych efektów produkcyjnych czy usługowych. Prowadzi to do zmniejszenia dochodu narodowego, a więc i tej jego części, która przeznaczana jest na inwestycje.

Przyczyny opóźnień w oddawaniu obiektów do użytku istnieją we wszystkich fazach procesu inwestycyjnego, a w szczególności w opóźnionych dostawach maszyn i urządzeń oraz w ich złej często, jakości. Opóźnienia w dostawach nie zawsze zresztą wynikają z winy producentów. Konieczne będą zmiany w systemie planowania, zamawiania i kompletowania maszyn i urządzeń, zwłaszcza dla inwestycji priorytetowych.

Przyczyną opóźnień w oddawaniu obiektów do użytku są również — wadliwa nieraz lub nie na czas sporządzona dokumentacja, nieterminowe wykonawstwo budowlane, a także zaniżanie przez inwestorów kosztorysów inwestycyjnych, co powoduje, że plan dopuszcza szerszy front inwestowania niż to jest rzeczywiście możliwe.

Takiego stanu tolerować nadal nie można. Oddawanie w terminie obiektów inwestycyjnych jest sprawą podstawowej wagi i wymaga zdecydowanych posunięć dla dokonania radykalnej poprawy. W szczególności należy:

1 W ciągu I półrocza 1962 r. zakończyć aktualizację zbiorczych zestawień kosztów oraz opracowanie normatywnych cykli dla tych rodzajów inwestycji, które ich jeszcze nie posiadają.

2 Usprawnić działalność inwestycyjną. Przede wszystkim niezbędne jest zapewnienie pełnej synchronizacji terminów oddawania inwestycji do użytku w umowach — a zwłaszcza umowach wieloletnich — między inwestorami a wykonawcami oraz biurami projektów i dostawcami maszyn i urządzeń. Ponadto należy zdecydowanie

## V. Zadania w dziedzinie wzmocnienia dyscypliny zatrudnienia i płac

### 1. ZASADNICZE ZNACZENIE DYSCYPLINY PŁAC

Ważnym i jednocześnie pilnym zadaniem naszej polityki gospodarczej stało się większe zdyscyplinowanie w gospodarowaniu funduszem płac. Nastąpiły tu bowiem w 1961 r. poważne odchylenia od założeń planu, spowodowane głównie większym niż to planowano wzrostem zatrudnienia.

Na ponadplanowy wzrost płac wpłynęło nie tylko przekroczenie zadań produkcyjnych, lecz również szereg czynników niekorzystnych dla gospodarki narodowej. Dużą rolę we wszystkich działach gospodarki narodowej odegrało też osłabienie dyscypliny w zakresie płac i zatrudnienia.

Ponadplanowy wzrost funduszu płac doprowadził do wyczerpania finansowych i towarowych rezerw, jakimi dysponowaliśmy, aby móc przeprowadzić planowane podwyżki płac. I tylko szczególnie wysoki w bieżącym roku wzrost produkcji przemysłowej i rolnej uchronił naszą gospodarkę przed wzrostem napięcia rynkowego, które by niewątpliwie nastąpiło w innych warunkach, przy tak wysokim wzroście siły nabywczej.

Partia wysunęła w uchwałach III Zjazdu program systematycznego wzrostu stopy życiowej ludności. Program ten był dotąd realizowany z powodzeniem. Również na przyszłość wskazania Zjazdu muszą być i będą realizowane.

Rzecz w tym jednakże, iż realizacja zadania podniesienia płac realnych wszystkich grup pracowniczych, a przede wszystkim zarobków najniższych, wymaga decyzji planowo podejmowanych przez rząd, przy współdziałaniu związków zawodowych.

Ogólny fundusz płac netto stanowi u nas około 40 proc. wytworzonego dochodu narodowego i prawie 60 proc. ogólnego funduszu indywidualnego spożycia. Jest więc w pełni zrozumiałe, że obowiązkiem partii, związków zawodowych i rządu jest czuwanie nad kształtowaniem się tego zasadniczego elementu w dochodzie narodowym i niedopuszczenie do tego, aby zarówno jego rozmiary jak i jego wewnętrzne proporcje odchodziły się w zasadniczy sposób od planowych ustaleń.

Stawiamy sobie zadanie wyrównać w dużym stopniu już w obecnej pięcioletce narosłe dysproporcje płacowe. Musimy także zwiększać spożycie zbiorowe w formie różnych świadczeń społecznych, a zwłaszcza zwiększać renty.

### 2. PODSTAWOWE REAKCYJE SYSTEMÓW PŁAC I ICH PLANOWANIA

Podstawową przyczyną tego stanu rzeczy jest słaba dyscyplina w praktycznym sto-

usprawnić przygotowanie dokumentacji projektowej — kosztorysowej. Niezbędne jest stopniowe wprowadzanie zasady generalnego dostawcy.

Aby zapewnić skoordynowanie zadań inwestycyjnych z potencjałem produkcyjnym przedsiębiorstw wykonawczych na danym terenie konieczne jest sporządzanie bilansów nie tylko w skali całego kraju, ale również w skali województw.

Drugim bardzo niekorzystnym zjawiskiem jest — często zbyt długi okres dochodzenia do pełnej, projektowej zdolności produkcyjnej. Należy bezwzględnie przestrzegać obowiązku ustalania terminów osiągnięcia pełnej zdolności produkcyjnej w dokumentacji projektowej oraz wprowadzić bezwzględny obowiązek rozliczania się przez zakłady z uzyskanych efektów produkcyjnych zarówno co do ich wysokości, jak i rozłożenia w czasie.

Jeszcze w tym roku i w pierwszym półroczu 1962 r. przeprowadzimy prace mające na celu ujawnianie nie wykorzystanych zdolności produkcyjnych i sporządzenie możliwie najpełniejszego bilansu zdolności produkcyjnych naszego przemysłu.

### 5. WALKA O OBNIŻKĘ KOSZTÓW INWESTYCJI

Jednym z czołowych zadań jest walka o obniżkę kosztów inwestycji. Akcja rewizji inwestycji stanowiła poważny krok w tym kierunku, stoją jednakże przed nami nadal duże zadania. Należy rozszerzyć stosowanie normatywnych kosztów szczególnie dla budownictwa ogólnego.

Istotnym elementem wprowadzenia dyscypliny w zakresie kosztów są umowy zawierane pomiędzy inwestorem a wykonawcą na podstawie cen ryczałtowych. Od 1. I. 1962 r. umowy powinny być zawierane na tej jedynie podstawie.

Obecne warunki pozwalają żądać od biur projektowych, aby zapewniły wyższą jakość i terminowość opracowywania kosztorysów, co pozwoli, że będą one ważnym elementem w walce o obniżkę kosztów. Trzeba też wprowadzić pełną odpowiedzialność biura projektowego za jakość sporządzanych kosztorysów.

sowaniu obowiązujących systemów i przepisów płacowych. Przejawia się ona głównie w rozluźnianiu norm pracy oraz w przeszerzaniu pracownikom do wyższych grup zarobkowych, nie odpowiadających poziomowi ich kwalifikacji. Łamanie w ten sposób dyscypliny płac jest umożliwione niedokonałością samych przepisów płacowych oraz stosowanych zasad w planowaniu zatrudnienia i płac. Podstawową wadą naszych systemów płac była jeszcze przed kilku laty powszechna, nadmierna wysokość ruchomej części płac.

W ciągu ostatnich kilku lat dokonano w tym zakresie dość dużego postępu. W szeregu gałęzi gospodarki podniesiono płace zasadnicze i zmniejszono udział ruchomej części w łącznym zarobku. Jednakże istnieją działy gospodarki narodowej, w których dotychczas nie dokonano niezbędnych zmian w tej dziedzinie. Dlatego też należy prowadzone w tym zakresie prace rozszerzyć i przyspieszyć.

Obecny system płac cechuje również brak jednoznaczności w określaniu sposobów i form wynagradzania pracownika. Dotyczy to szczególnie pracowników umysłowych, wynagradzanych według tzw. „widelkowego systemu płac”. Określenie w tych szerokiach ramach rzeczywistych wynagrodzeń zależy wyłącznie od posiadanych przez zakład rezerw w funduszu płac, co przy nie dość precyzyjnym planowaniu tego funduszu stwarza niejako automatycznie nadmierne różnicowanie się zarobków. Sprzyja temu również rozbudowany i nie dający się w praktyce ściśle kontrolować system premii i nagród.

Jeśli chodzi o przepisy płacowe i systemy płac dla robotników, wypada podkreślić różnorodność w określeniu przez układy zbiorowe pracy zasad wynagradzania za tę samą sprawowaną funkcję oraz warunków awansowania do wyższych kategorii. Dużym trudnością powoduje też ogólnikowość zasad premiowania robotników dniówkowych oraz daleko idąca swoboda w ustalaniu wysokości tych premii, w zależności jedynie od posiadanych środków.

Przyjęta w planowaniu średnich płac zasada fiksowania ich stanu faktycznego, niezależnie od tego, w jaki sposób został on osiągnięty i traktowania osiągniętego poziomu jako podstawy do dalszego wzrostu płacy w tej lub innej proporcji do planowanego wzrostu wydajności pracy — utrwala i pogłębia narosłe latami dysproporcje płacowe.

Niestety, nie opracowaliśmy dotychczas metod prawidłowego planowania zatrudnienia i funduszu płac w przedsiębiorstwach. Ustalanie tych wielkości dla przedsiębiorstw nie opiera się w dostatecznym miarze na analizie niezbędnych norm obsady stanowisk i niezbędnej pracochłonności programu pro-

ciąg dalszy na str. 5



# Referat na IX Plenum KC PZPR

Ciąg dalszy ze str. 4

dukcyjnego, a także środków organizacyjno-technicznych. Stosuje się natomiast przede wszystkim uproszczony sposób podziału zatrudnienia i funduszu płac pomiędzy przedsiębiorstwa w oparciu o wzajemną zależność globalnych wartościowych wskaźników wzrostu produkcji i wydajności pracy.

Prowadzi to często do powstawania luzów w funduszu płac dla części przedsiębiorstw, a braku środków płacowych, niezbędnych dla wykonania zadań produkcyjnych w innych przedsiębiorstwach. Ustalony w NPG fundusz płac jest potem regularnie na niektórych odcinkach powiększany, natomiast luzy w funduszu płac — tam gdzie istnieją — są wykorzystywane dla nieuzasadnionego podnoszenia zatrudnienia i wynagrodzeń.

## 3. O DALSZE PORZĄDKOWANIE SYSTEMÓW PŁAC ORAZ ICH PLANOWANIA I KONTROLI

Ten niezadowalający stan rzeczy dyktuje pilną potrzebę podjęcia szeregu środków zaradczych. Powinny one zmierzać z jednej strony do maksymalnego powiązania bodźców płacowych z walką o wzrost wydajności pracy, z drugiej zaś — do utrzymania funduszu płac w roku 1962 w granicach planu, względnie jego przekroczenia w granicach uzasadnionych zwiększeniem produkcji ponad plan.

W tym celu należy przede wszystkim znacznie przyspieszyć pracę nad usprawnianiem technicznego normowania pracy i wprowadzaniem w życie w całym przemyśle technicznie uzasadnionych norm pracy, na gruncie uprzedniego usprawnienia procesów technologicznych oraz poprawy organizacji produkcji i pracy, przy jednoczesnym wprowadzeniu nowych, wyższych stawek płac podstawowych.

Wprowadzaniu technicznie uzasadnionych norm i nowych stawek płacowych powinna towarzyszyć weryfikacja zaszczerowania robotników.

Z całą siłą należy podkreślić, że celem tej kampanii nie może być mechaniczne wprowadzenie nowych, zastrzonych norm pracy, lecz że główną sprawą jest tu poprzeczenie i powiązanie reformy norm z szeroką pracą nad uporządkowaniem organizacji produkcji i pracy.

Reformę norm pracy należy przeprowadzić w sposób zabezpieczający w maksymalnym stopniu poziom zarobków osiągnięty już przez załogi.

Nowo wprowadzone normy pracy muszą być następnie stale kontrolowane i dostosowane.

## VI. Zadania w dziedzinie gospodarki materiałowej

### 1. O OBNIŻENIE MATERIAŁOWYCH KOSZTÓW PRODUKCJI

Jednym z najważniejszych zadań w gospodarce narodowej w najbliższych latach jest uporządkowanie gospodarki materiałami i surowcami, bardziej efektywne i oszczędne zużywanie materiałów i surowców, poważne obniżenie kosztów materiałowych produkcji.

W bieżącej 5-lacie w samym tylko przemyśle powinniśmy zaoszczędzić surowców i materiałów ogólnej wartości ok. 28 mld zł.

W r. 1962 przemysł powinien wygospodarować 3,4 mld zł przez obniżkę kosztów materiałowych.

Koszty materiałowe stanowią w naszym przemyśle ok. 70 proc. kosztów własnych produkcji.

Rezerwy i możliwości oszczędzania materiałów, surowców i energii istnieją we wszystkich gałęziach gospodarki narodowej, we wszystkich przedsiębiorstwach, są one jednak szczególnie duże i widoczne w najbardziej materiałochłonnych i najbardziej energochłonnych gałęziach przemysłu, jakimi są przemysł ciężki, chemiczny, lekki i spożywczy. Warto przypomnieć, że obniżenie zużycia surowców i materiałów tylko o 1 proc. przyniosłoby, dla przykładu, w przemyśle ciężkim przy poziomie produkcji 1961 r. — 1 mld zł oszczędności, w chemicznym ok. 300 mln zł.

Dokonane przez fachowców obliczenia wykazują możliwość zużycia na zaplanowaną w 5-lacie produkcję o 2 mln ton stali mniej, niż to wynika z zapotrzebowania, pod warunkiem realizacji zaplanowanych zamierzeń postępu technicznego w przemysłach zużywających stal.

Węgiel i stal są to dwa podstawowe surowce w naszej gospodarce narodowej. Inwestycje górnicze, energetyczne i hutnicze są wysoce kosztowne. Dla przykładu: wydobycie kopalin węgla kamiennego o rocznym wydobywaniu 3 milionów ton i elektrowni, która by ten węgiel spalała kosztuje tyle, że można by za te środki zbudować ok. 20 fabryk maszyn, zdolnych do wyprodukowania po 4.400 ton obrabiarek i 12 tys. ton odlewów rocznie lub ok. 130 tys. izb mieszkalnych.

Jeśli więc nie zapanuje w naszej gospodarce narodowej powszechny reżim oszczędności węgla i stali, jeśli nie wykorzystamy

wywane bieżąco do zmieniających się warunków technicznych i organizacyjnych w produkcji.

Podstawą do rewizji norm pracy nie może być indywidualny poziom zarobków, osiągnięty przez przekraczanie prawidłowych, ustalonych norm. Gospodarka narodowa jest zainteresowana w osiąganiu i przekraczaniu prawidłowo ustalonych norm pracy przez jak największą liczbę robotników i osiąganie przez nich na tej drodze odpowiednio wysokich zarobków. Nie można jednak tracić z oczu również i tej oczywistej prawdy, że brak systematycznej kontroli i uzasadnionej bieżącej korekty norm pracy, prowadzi nieuchronnie do przykrej konieczności powszechnej rewizji norm.

W celu uporządkowania płac pracowników umysłowych i usprawnienia planowania w tej dziedzinie konieczne jest podjęcie przez Komitet Pracy i Płac oraz przez organizacje związkowe prac nad reformą obowiązujących systemów widełkowych.

Jeśli chodzi o robotników dniówkowych, należy poprzez odpowiednie uzupełnienie lub modyfikację układów zbiorowych zabezpieczyć powszechną realizację zasady wynagradzania tych robotników według wykonywanych funkcji.

Zasada planowania w przedsiębiorstwach zatrudnienia i funduszu płac, w oparciu o obsadę stanowisk i pracochłonności produkcji z uwzględnieniem założeń postępu technicznego i organizacyjnego, powinna znaleźć powszechne zastosowanie w przemyśle przy sporządzaniu projektu planu na 1963 r. W maksymalnym możliwych rozmiarach winna ona być wzięta pod uwagę już przy rozdziale zadań pomiędzy przedsiębiorstwa na rok przyszły.

Metody planowania powinny przeciwdziałać szkodliwej praktyce szybszego, nieuzasadnionego wzrostu płac niektórych grup pracowników kosztem innych grup.

Dyrektywność wskaźnika funduszu płac i wskaźnika zatrudnienia powinna być utrzymana. Zbyt sztywne trzymanie się przez przedsiębiorstwo granic ustalonego funduszu płac może w określonych warunkach powodować ujemne konsekwencje dla gospodarki narodowej. W związku z tym konieczne jest zapewnienie przedsiębiorstwom (pod odpowiednią kontrolą banku) możliwości zastępowania, w uzasadnionych przypadkach, produkcji materiałochłonnej przez produkcję bardziej pracochłonną — tam, gdzie chodzi o zaoszczędzenie deficytowych surowców, dostosowanie asortymentu produkcji do potrzeb eksportu i rynku wewnętrznego itp. i w ślad za tym — możliwości odpowiedniego zwiększenia funduszu płac.

### 2. DROGI POSTĘPU W GOSPODARCE MATERIAŁOWEJ

Dotychczasowe tempo likwidacji marnotrawstwa surowców, materiałów i energii, tempo i zasięg porządkowania gospodarki materiałowej i wdrażania reżimu oszczędności są wysoce niezadowalające.

Chodzi o to, aby ofensywa porządkująca gospodarkę materiałową ruszyła szerszym frontem, aby już w r. 1962 dokonać zasadniczego przełomu w tej dziedzinie.

Podstawowym źródłem rezerw surowców i materiałów jest postęp techniczny i racjonalna eksploatacja.

Stosowanie nowoczesnych metod i wzorów obliczeń wytrzymałościowych pozwala obniżyć ciężar konstrukcji stalowych o 10—12 proc. Stosowanie stali o wyższej wytrzymałości, profilu oszczędnościowych — pozwala na zmniejszenie ciężaru wyrobów o 10—20 proc.

Wielkie możliwości oszczędzania kryją się w zastępowaniu obróbki skrawaniem przez precyzyjną obróbkę plastyczną i precyzyjne odlewanie, w stosowaniu tworzyw syntetycznych i materiałów zastępczych — łatwiej dostępnych.

Przed naszym przemysłem maszynowym stoi zadanie wycofania w latach 1961—65 nadmiernie materiałochłonnych i przestarzałych konstrukcji podstawowych produktów i zastąpienia ich przez nowoczesne konstrukcje o wskaźnikach ciężaru na poziomie produkcyjnych współczesnych osiągniętych w świecie. Nasze hutnictwo zobowiązało się tylko drogą zwiększenia uzysku wyrobów walcowanych z wlewką osiągnąć w jednym tylko r. 1965 ok. 100 tys. ton dodatkowych wyrobów.

Nasz przemysł chemiczny zobowiązał się w latach bieżącej 5-latki osiągnąć wskaźniki zużycia surowców i materiałów na poziomie światowym. Obecnie wskaźniki zużycia

są na ogół wyższe od osiągniętych w przodujących pod tym względem krajach o 3 do 10 proc.

Na marginesie tej sprawy należy zwrócić uwagę na coraz bardziej pilną potrzebę wzmocnienia zakładowych komórek przygotowania produkcji (biur konstrukcyjnych i technologicznych, laboratoriów) i skierowania do tej pracy najlepszych sił technicznych.

### 3. ORGANIZACJA GOSPODARKI MATERIAŁOWEJ

Nie jest jeszcze uporządkowany podstawowy problem — problem norm zużycia surowców, materiałów i energii. W przemyśle maszynowym 80 proc. norm wymaga aktualizacji.

Wiele zakładów nie prowadzi nawet wstępnej kontroli rozchodu materiałów przy wydawaniu ich z magazynów. Sprzyja to niegospodarnemu i marnotrawnemu zużyciu, a w niektórych przypadkach stwarza nawet warunki do nadużyć i tzw. przecieków materiałowych.

Wiele do życzenia przedstawia gospodarka magazynowa w większości przedsiębiorstw. Zanedbuje się przeprowadzanie kontroli ilościowej i jakościowej otrzymanych z zewnątrz surowców, materiałów i półfabrykatów. Nie brak faktów niewłaściwego przechowywania materiałów.

Dość powszechnie występuje w przedsiębiorstwach „chomikowanie” materiałów. Zbędne zapasy, nieprzydatne do aktualnej produkcji, są znaczne.

Należy wprowadzić do planowania zaopatrzenia i sprawozdawczości, szczególnie w przetwórstwie metali, bardziej ścisłe wskaźniki zużycia materiałów, odnosząc je do zadań produkcji wyrażonych w tonach, a nie tylko w wartości. Pozwoli to bardziej zbliżyć plan zaopatrzenia do faktycznych potrzeb.

Usprawnienia i uporządkowania wymaga organizacja zaopatrzenia, a w szczególności praca aparatu zaopatrzenia i zbytu wszystkich szczebli.

Należy podnieść odpowiedzialność central zbytu za sprawne zaopatrywanie odbiorców.

Trzeba wyposażyć centrale zbytu w niezbędne zapasy materiałowe i zapewnić koncentrację zapasów w aparacie zbytu po to, aby można było łatwiej manewrować zapasami.

Trzeba analizować i stale usprawniać

## VII. O przyspieszenie prac w dziedzinie rozwoju techniki

W okresie lat 1960—1961 główne zmiany związane z realizacją uchwał IV Plenum KC dotyczyły zagadnień organizacji, planowania i koordynacji w działaniu centralnych instytucji państwowych. Zresztą nawet w tej dziedzinie nie osiągnięto w pełni zamierzonych wyników; nastąpiły zahamowania i opóźnienia w przygotowaniu ważnych aktów prawnych i faktycznym uruchomieniu koordynacji badań naukowych.

Program konsekwentnej realizacji uchwał IV Plenum w 1962 r. powinien zawierać m. in. następujące istotne wytyczne:

zapewnić szybszy postęp w produkcji urządzeń z zakresu tzw. małej mechanizacji;

uruchomić we wszystkich resortach, zjednoczeniach i przedsiębiorstwach prace nad obliczaniem efektywności ekonomicznej planowanych zamierzeń w dziedzinie rozwoju techniki i ustalać na tej podstawie prawidłowy wybór kierunków i kolejności realizacji zadań naukowo-badawczych i doświadczalnych, opracowań konstrukcyjnych i technologicznych;

zapewnić intensywne przygotowania i realizację przedsięwzięć technicznych, których zastosowanie obniży zużycie materiałów lub poprawi ich jakość;

we wszystkich jednostkach badawczych, projektowych i konstrukcyjnych, w resortach, zjednoczeniach i przedsiębiorstwach postawić na porządku dnia sprawę środków organizacyjnych i decyzji kadrowych, które zapewnią terminowe zakończenie prac konstrukcyjnych i uruchomienie produkcji nowych maszyn i urządzeń, terminowe zakończenie prac badawczych i doświadczalnych i zastosowanie w praktyce nowych procesów technologicznych.

Zapoczątkowany po IV Plenum proces tworzenia przyzakładowych biur konstrukcyjnych, laboratoriów badawczych, ośrodków informacji techniczno-ekonomicznej ośrodków normalizacyjnych, biur technologicznych itp. należy przyspieszyć w 1962 r.

Korzystanie z informacji techniczno-ekonomicznej stać się musi obowiązkiem wszystkich kadr kierowniczych, wszystkich pracowników nauki i techniki, całego kierownictwa gospodarczego. W szczególności wykonanie należy w pełni zalecenia IV Plenum i III Zjazdu PZPR dotyczące systematycznego porównywania wskaźników techniczno-ekonomicznych naszych zakładów z odpowiednimi przedsiębiorstwami w przodujących pod względem techniki krajach.

Doświadczenie wykazuje, że stosowane dotychczas, bieżące, ekonomiczne i metody

działanie bodźców materialnych, płac, premii, cen tak, aby zachęcały do oszczędzania surowców, materiałów i energii, do podnoszenia jakości produkcji, do zastępowania deficytowych i trudno dostępnych surowców i materiałów przez surowce i materiały łatwiej dostępne.

### 4. PORZĄDKOWANIE GOSPODARKI MATERIAŁOWEJ W PRZEDSIĘBIORSTWIE

Należy rozpocząć i prowadzić we wszystkich zakładach pracy działalność zmierzającą do uporządkowania gospodarki materiałowej oraz dokonać na bazie tej pracy powszechnego przeglądu i aktualizacji norm i wskaźników zużycia materiałów, surowców, paliw i energii (norm uzysku lub ubytku).

Rzetelna, wszechstronna i wnikliwa analiza powinna wykryć wszystkie rezerwy, niedociągnięcia, wskazać na wszystkie miejsca i źródła marnotrawstwa i niegospodarności, ujawnić wszystkie możliwości oszczędzania oraz bardziej racjonalnego użytkowania materiałów i surowców.

W wyniku analizy i przeglądu rezerw we wszystkich zakładach zostanie opracowany program działania, zawierający spis przedsięwzięć organizacyjnych i technicznych zabezpieczających obniżkę zużycia materiałów i surowców.

We wszystkich zakładach trzeba opracować nowe normy i wskaźniki zużycia surowców, materiałów i paliw (normy uzysku, normy ubytku) oparte na stanie techniczno-organizacyjnym, jaki będzie osiągnięty w przedsiębiorstwie po realizacji wszystkich zamierzeń technicznych i organizacyjnych zawartych w programie działania.

Powodzenie tej powszechnej i wszechstronnej działalności porządkującej gospodarkę materiałową w przedsiębiorstwach zależy oczywiście od aktywnego udziału załogi. Należy dotrzeć do całej załogi z odpowiednią informacją o stanie gospodarki materiałowej w przedsiębiorstwie, o źródłach marnotrawstwa i możliwościach oszczędzania, o osiągnięciach w kraju i za granicą. Należy umożliwić wszystkim członkom załogi zabranie głosu, krytykę i wnioskowanie w sprawie, która wszystkich obchodzi, na którą wszyscy wpływają.

koordynacji w dziedzinie nowej techniki nie dają należytych wyników. Nowa produkcja musi zapewnić zakładowi większe korzyści niż dotychczasowa.

Fundusz Postępu Technicznego spełnił pozytywną rolę, należy jednak rozważyć celowość dalszego rozszerzenia źródeł finansowania prac nad nową techniką bezpośrednio w przedsiębiorstwach.

Niestety, znacznie dłuższa jest lista przewlekłych opracowań i uruchomień.

Dotychczasowe doświadczenia wykazują, mimo to, że nawet w ramach obecnego układu stosunków finansowych i organizacyjnych można było i należało osiągnąć znacznie lepsze wyniki. Świadczy o tym najlepiej porównanie osiągnięć przodujących przedsiębiorstw z niedociągnięciami i opóźnieniami w przedsiębiorstwach, które pod względem wielkości i wyposażenia technicznego miały podobne warunki i możliwości.

Adaptację dokumentacji konstrukcyjnej i technologicznej silników okrętowych wg koncepcji Sulzera zakończono w 1960 r.; w 1961 r. wykonano prototyp, na 1962 r. przewiduje się już produkcję serii. Silnik polskiej konstrukcji D-55 opracowano w ciągu jednego roku i w następnym roku wykonano już udany prototyp silnika 9-cylindrowego. Projekt drobnicowca motorowego B-43 o wyporności 12.300 DWT powstał w br., wdrożenie następuje w tymże roku, do eksploatacji statek zostanie oddany w 1962 r. Akcję opracowania i wprowadzenia linii zmechanizowanej do automatycznego spawania bocznych ścian węglarek „Pafawag” zapoczątkował wspólnie z Instytutem Spawalnictwa w 1959 r., a w 1961 r. uruchomiono już linię na skalę przemysłową.

Od przeszło trzech lat trwają prace konstrukcyjne i badania prototypowe silnika górnozaworowego do samochodu „Warszawa”, a dopiero na 1962 r. przewidziane jest uruchomienie pierwszej serii. W 1956 r. powierzone Zakładom T-2 i Instytutowi Tele-radiotechnicznemu opracowanie produkcji unowocześnień centrali telefonicznych międzymiastowych. Uruchomienie pierwszej centrali spodziewane jest dopiero w lutym 1962 r., a dwóch następnych dopiero w 1963 roku.

Wieleletnie są opóźnienia w przygotowaniu i uruchomieniu produkcji silników spalinyowych do trakcji samochodowej i ciągnikowej, uruchamianiu produkcji oszczędnościowych profili w hutnictwie, uruchamianiu

Ciąg dalszy na str. 6



# Referat na IX Plenum KC PZPR

Ciąg dalszy ze str. 5

niu wielu maszyn budowlanych i dla przemysłu spożywczego, urządzeń dla przemysłu chemicznego itd.

Zaniedbań i opóźnień w tak ważnej dziedzinie nie można traktować jako temat mniej istotny niż osiągnięcia w uzyskaniu planowej ilości i wartości produkcji. Chodzi

## VIII. Zadania instancji i organizacji partyjnych

W ostatnich latach instancje i organizacje partyjne koncentrowały swą działalność przede wszystkim na porządkowaniu gospodarki narodowej. W ostatnich 2 latach w polu działania organizacji i instancji partyjnych znalazły się tak doniosłe sprawy jak rewizja założeń i projektów inwestycyjnych, aktywizacja eksportu oraz wprowadzenie technicznie uzasadnionych norm pracy w całym przemyśle maszynowym. Uporczywa praca partii zaktualizowała administrację gospodarczą, ożywiła stowarzyszenia inżynierów i techników, związki zawodowe i samorządy robotnicze, zmobilizowała reszty ludzi pracy i przyniosła poważny wzrost wydajności we wszystkich gałęziach przemysłu.

Jednakże szereg uchwał KC zrealizowano połowicznie, zadowalając się częściowymi rezultatami. Przykładem może być akcja wprowadzenia norm technicznie uzasadnionych w przemyśle maszynowym. Nie we wszystkich zakładach administracja, organa samorządu robotniczego i organizacje partyjne zatroszczyły się o lepszą organizację pracy, o usprawnienia techniczne i przestrzeganie reżimu technologicznego. Są nawet wypadki wycofywania się z wprowadzonych już w pełni uzasadnionych usprawnień i powrotu do poprzedniego, złego stanu organizacji pracy.

Poważnym mankamentem przeprowadzonej reformy norm pracy był niedostateczny udział załóg w opracowywaniu planów przedsięwzięć organizacyjnych - technicznych. W niektórych zakładach plany te nie były nawet znane załogom.

Wszystkie te doświadczenia powinny być wzięte pod uwagę w dalszej pracy nad powszechnym wprowadzeniem w przemyśle norm technicznie uzasadnionych. Organizacje partyjne nie mogą dopuścić, aby uciekano się do formalnego wprowadzenia tych norm.

Ogromne znaczenie dla prawidłowego funkcjonowania całej gospodarki ma — jak wiadomo — kooperacja. Mimo pewnej poprawy, obecny stan w tej dziedzinie nie jest jeszcze zadowalający. Trzeba stwierdzić, że instancje i organizacje partyjne nie zawsze zdają sobie sprawę ze znaczenia tej kwestii.

O pretensjach wobec dostawców pamięta się najczęściej doskonale, ale swoich własnych zobowiązań wobec odbiorców nie wykonuje się w pełni. Instancje i organizacje partyjne powinny kontrolować realizację umów kooperacyjnych, analizować bieżące prace administracji przedsiębiorstw w tej dziedzinie, inspirować i przygotowywać spotkania przedstawicieli załóg kooperujących ze sobą zakładów.

Praca organizacji partyjnych w zakresie lepszego wykorzystania dla gospodarki narodowej ogromnych rezerw tkwiących w usprawnieniu procesu inwestycyjnego znalazła praktyczny wyraz przede wszystkim w kampanii rewizji inwestycji. Obecnie trzeba zrobić następny krok naprzód i podjąć walkę o oszczędne gospodarowanie środkami przeznaczonymi na inwestycje, o skrócenie cyklu inwestycyjnego i terminowe oddawanie obiektów do użytku oraz osiąganie pełnej zdolności produkcyjnej w przewidzianym terminie. Instancje partyjne powinny inicjować spotkania i dyskusje pomiędzy projektantami, wykonawcami, inwestorami i dostawcami, troszcząc się przy tym o społeczną ocenę i publiczną kontrolę powziętych postanowień.

Zadania organizacji partyjnych w dziedzinie porządkowania gospodarki materiałowej polegają nie tylko na inspirowaniu, kontrolowaniu i organizowaniu tej pracy. Zadania te polegają również na wytworzeniu atmosfery powszechnej walki z marnotrawstwem, atmosfery poszukiwania takich rozwiązań, które dalyby jak najlepsze efekty w zakresie oszczędnego zużycia materiałów i surowców.

Trzeba, aby instancje i organizacje partyjne dokładnie i wnikliwie orientowały się w faktycznej sytuacji na odcinku gospodarki surowcami, materiałami i energią w danym przedsiębiorstwie, w gałęzi przemysłu, w danym mieście i w województwie: aby wiedziały, gdzie są główne źródła marnotrawstwa i niegospodarności, jakie istnieją rezerwy i możliwości oszczędzania, co można i należy przedsięwziąć, aby te oszczędności uzyskać.

W celu wykrywania rezerw oszczędności materiałów i surowców, ustalania norm zużycia, we wszystkich przedsiębiorstwach zostaną powołane zespoły koordynacyjne. Organizacje partyjne powinny zapewnić

o trwałą zmianę w systemie i stylu pracy, która ma zapewnić równie wielką uwagę i opiekę pracom badawczym, doświadczalnym, przygotowaniom do wprowadzania nowych konstrukcji i procesów technologicznych, jaką okazywano dotychczas zadaniom bieżącej realizacji planów produkcyjnych i finansowych.

właściwy dobór ludzi do tych zespołów, stać się duszą tej pracy.

Dla wykonania omówionych zadań w dziedzinie gospodarki narodowej niezbędne jest pobudzenie aktywności całych załóg i pełne zaangażowanie w ich realizację instancji i organizacji partyjnych.

Partia nasza uważa, że najbardziej właściwą formą udziału załóg w zarządzaniu, najlepszą formą kształtowania odpowiedzialności załóg za rozwój zakładu i całej gospodarki narodowej, a także budzenia inicjatywy produkcyjnej jest systematyczna działalność wszystkich organów samorządu robotniczego.

Instytucja samorządu robotniczego umocniła się i okrzepła, zdobyła sobie w pełni prawo obywatelstwa. Zakres pracy samorządu robotniczego rozszerzył się, skuteczność jego działania wzrosła. Organa samorządu robotniczych w przylatującej większości zdały pomyślny egzamin z umiejętności kojarzenia interesów własnego zakładu i jego załogi z interesami całej gospodarki narodowej. Doniosły był wkład samorządów robotniczych w porządkowanie gospodarki narodowej, a w szczególności ulepszenie gospodarki zasobami siły roboczej, opracowanie planów rozwoju techniki, rewizji założeń inwestycyjnych, w zakresie poprawy jakości produkcji, w przygotowanie warunków organizacyjno-technicznych do wprowadzenia norm technicznie uzasadnionych w przemyśle maszynowym.

W praktyce działania samorządu robotniczego wyrósł szeroki, blisko 300-tysięczny aktyw gospodarczo-polityczny złożony z członków partii i bezpartyjnych, z robotników i inżynierów, stanowiących poważną siłę społeczną w przedsiębiorstwach. Jest sprawą nader istotną, aby energia, inicjatywa i doświadczenie tego aktywu były właściwie użyte, aby wszystkie ognia partii, związków zawodowych i administracji doceniali i uznawali w praktyce rolę samorządu i wykorzystywali możliwości, tkwiące w należytym kierowanej jego działalności.

Jednakże w praktyce, zwłaszcza w ciągu ostatniego roku, występują często fakty niedoceniania i obniżania roli samorządu robotniczego.

Szereg organizacji i komitetów partyjnych w zakładach wykazuje w praktycznej działalności tendencje do zastępowania względnie dublowania organów samorządu robotniczego. Wiele spraw życia fabrycznego, które powinny być omawiane z szerszym gronem partyjnego i bezpartyjnego aktywu, załatwianych jest wyłącznie w kręgu administracyjnego i partyjnego kierownictwa względnie w komisjach powoływanych przez organizacje partyjne.

W br. rozpowszechnia się skądinąd pożyteczna praktyka organizowania w zakładach konferencji partyjno-technicznych, które — przy całej ich użyteczności — zastępują organa samorządu i często petają ich samodzielną inicjatywę.

Organizacje partyjne powinny śmiało korzystać z doświadczeń bezpartyjnych działaczy samorządu robotniczego, czołowych wykwaliifikowanych robotników i inżynierów oraz umiejętnie inspirować działalność samorządu.

W ramach sprawowania kontroli i nadzoru nad działalnością przedsiębiorstw, samorządy robotnicze powinny okazywać maksimum uwagi sprawie najbardziej właściwego podziału i wykorzystania środków przydzielonych do dyspozycji przedsiębiorstwa, a także prowadzić bezkompromisową walkę przeciwko nadużyciom i marnotrawstwu mienia społecznego. Winnych nadużyć należy stawić pod pregięciem opinii załogi, wytwarzać odpowiedni klimat społeczny, który nie tylko wykluczałby ich ze społeczności fabrycznej, ale również stwarzał warunki uniemożliwiające takie postępowanie. Odnosi się to również do zabezpieczenia jawnego, bardziej sprawiedliwego podziału wszelkiego rodzaju premii i nagród — w tym również premii z funduszu zakładowego, które powinny być uzasadnione rzeczywistymi konkretnymi osiągnięciami.

W walce o poprawę jakościowych wskaźników produkcji i usług, o wzrost wydajności i obniżenia kosztów materiałowych trzeba w pełni doceniać znaczenie współzawodnictwa pracy.

Jest niemałym osiągnięciem naszych załóg, organizacji partyjnych, związkowych i młodzieżowych, że rozwinął się ruch przodowników produkcyjnych, a o tytuł Brygady Pracy Socjalistycznej walczy ponad 16 tys. brygad.

W pracy nad rozwojem współzawodnictwa należy unikać szablonów i schematów, nie ograniczać się do stawiania zadań jedynie

ilościowych, uwzględniać konkretną sytuację przedsiębiorstw, wydziałów i odcinków produkcyjnych.

Zadania wysunięte przez obecne Plenum w dziedzinie rolnictwa nakładają na organizację partyjną na wsi nowe i szersze obowiązki. Polityka partii na wsi stworzyła owocną podstawę polityczną i społeczną dla szerszej działalności organizacji partyjnych wśród mas chłopskich. Wyrazem tego jest stały wzrost liczebny szeregów partyjnych na wsi, do których w ciągu ostatnich dwóch lat wstąpiło 52.620 chłopów, 15.740 robotników rolnych, a także 4.253 specjalistów rolnych.

Rozwijające się zespołowe formy gospodarowania — kółka rolnicze, spółki wodne, organizacje spółdzielcze itp. — stwarzają sprzyjające warunki dla konkretnej działalności partyjnej na wsi.

Rosnące szybko nakłady inwestycyjne państwowe i chłopskie, zwiększające się zaopatrzenie rolnictwa w środki na potrzeby bieżącej produkcji uwzględniane są w ogólnych planach państwowych. Jednakże o tym, na jakie tereny i do jakiej części gospodarstw skierowane mają być nakłady inwestycyjne czy inne środki zaopatrzenia decydują miejscowe władze terenowe.

Poprzez rady narodowe instancje partyjne mogą wywierać poważny wpływ na realizację w terenie polityki zaopatrzenia rolnictwa w środki produkcji.

VIII Plenum KC zwróciło uwagę na konieczność zwiększenia roli GRN w kiero-

waniu gospodarką rolną. GRN przystępują do opracowania planu na 1962 r. i 5-letnich programów gospodarczo-społecznego rozwoju gromad. Główną treścią tych programów i planów powinno być określenie środków, przy pomocy których lepiej można byłoby wykorzystywać rezerwy istniejące w rolnictwie.

Wszystko to, nakładając nowe, trudne i odpowiedzialne zadania na wiejskie organizacje partyjne, na gromadzkie i powiatowe komitety, otwiera równocześnie przed nimi nowe możliwości działania i codziennego wpływu na sprawy, związane z produkcją w gospodarstwach chłopskich, nowe możliwości organizatorskiej pracy wśród chłopów.

Plenum nasze odbywamy w okresie kampanii sprawozdawczo-wyborczej w organizacjach partyjnych. Mamy przed sobą konferencje partyjne w wielkich zakładach pracy, zebrania wielu jeszcze wiejskich organizacji, konferencje powiatowe i miejskie, a następnie konferencje wojewódzkie.

Wśród problemów ekonomicznych, którymi zajmować się będą organizacje i instancje partyjne na swych zebraniach i konferencjach, zadania wysunięte przez obecne Plenum powinny zająć miejsce czołowe i skupić na sobie uwagę całego aktywu. Rozstrzygną one bowiem o realizacji planu rozwoju gospodarki narodowej w 1962 r., co będzie miało zasadnicze znaczenie dla walki o wykonanie zadań całego planu 5-letniego.

## Nota rządu ZSRR do rządu USA

Ciąg dalszy ze str. 1

dotyczącą wznowienia rokowań na temat całkowitego zagadnień powszechnego i całkowitego rozbrojenia i na temat organu, w którym rokowania te będą prowadzone.

Rozumie się samo przez się, że jeśli w czasie trwania rokowań któreś z mocarstw zacznie przeprowadzać doświadczenia z bronią

nuklearną, to siłą rzeczy — na co rząd radziecki zwracać już nieraz uwagę — również druga strona byłaby zmuszona wyciągnąć odpowiednie wnioski, jeśli chodzi o doświadczenia nuklearne.

Rząd radziecki — stwierdza nota — gotów jest, podobnie jak przedtem uczynić wszystko, co od niego zależy, aby zbliżyć dzień, w którym broń nuklearna przestałaby raz na zawsze zagrażać życiu ludzi. Dlatego właśnie w dniu 14 listopada na XVI sesji Zeromadenia Ogólnego NZ rząd radziecki głosował za projektem rezolucji w sprawie zakazu stosowania broni nuklearnej. Rząd radziecki powitałby z uznaniem odpowiednie wysiłki ze strony rządów Stanów Zjednoczonych i Wielkiej Brytanii.

Nota analogicznej treści została wystosowana przez Ministerstwo Spraw Zagranicznych ZSRR do ambasady brytyjskiej w Moskwie.

## W październiku 1962 r. XII Zjazd KPCz

PRAGA (PAP) 21. 11.

„Rude Pravo” opublikowało uchwały powzięte przez zakończony przed kilku dniami Plenum KC KPCz oraz skrót referatu pt. „Sprawozdanie z XXII Zjazdu KPZR i wnioski dla pracy partii” — wygłoszonego na Plenum przez pierwszego sekretarza KC KPCz A. Nowotnego.

Plenum postanowiło zwołać na październik przyszłego roku XII Zjazd KPCz. Na Zjeździe omówiona będzie perspektywiczna koncepcja rozwoju gospodarki narodowej na najbliższych 20 lat. Według obecnych założeń, produkcja przemysłowa Czechosłowacji w r. 1980 ma być pięciokrotnie większa niż w roku 1960.

Uchwała Plenum KC KPCz na tematy związane z XXII Zjazdem KPCz podkreśla całkowitą słusność linii politycznej Zjazdu, potępa stanowisko Molotowa i innych członków grupy antypartyjnej oraz przywódców albańskich.

Uchwała poleca Biuru Politycznemu dalsze konkretne omówienie wyników XXII Zjazdu KPZR i podjęcie odpowiednich kroków na podstawie dokładnej analizy sytuacji wewnętrznej.

Uchwała Plenum poleca usunięcie pomnika Stalina w Pradze i jego pomników w innych miastach oraz dokonanie odpowiednich zmian w nazwach ulic. Plenum poleca również przemianowanie zakładów pracy, miejscowości i ulic noszących nazwy osób żyjących.

## Samolot amerykański ostrzelał miasto japońskie

TOKIO (PAP) 21. 11.

Amerykański samolot bojowy „B-57” ostrzelał w poniedziałek japońskie miasto Nakaminato. Według informacji amerykańskich władz wojskowych samolot ten oddał 16 salw z maszynowej broni pokładowej. Władze te utrzymują, że ostrzelanie miasta nastąpiło „przypadkowo”, samolot bowiem przygotowywał się do ataku na poligon leżący 16 km od miasta.

## Rozmowy Kennedy - Adenauer

WASZYNGTON (PAP) 21. 11.

W poniedziałek wieczorem przebywający z trzydniową wizytą w Stanach Zjednoczonych kanclerz zachodniemiecki Adenauer odbył pierwszą dwugodzinną rozmowę z prezydentem Kennedym. Rozmowy toczyły się w 4 osoby. Dopiero w ciągu ostatnich 15 minut uczestniczyli w niej ministrowie spraw zagranicznych, ministrowie obrony i inni członkowie rządów obu krajów.

Opublikowany po spotkaniu komunikat głosi, że obaj mężowie stanu omówili obojętną sytuację w Berlinie i Niemczech oraz stosunki między obu krajami. Rozmowy amerykańsko - niemieckie kontynuowane były w dniu wczorajszym.

W międzyczasie podano do wiadomości, że Adenauer wskutek „lekkiego przebiegnięcia” musiał zrezygnować z zapowiadanej na poniedziałek wieczorem wspólnej kolacji z Ruskim. Rusk spotkać się natomiast z Schroederem.

## „Prawda” o kulcie jednostki

MOSKWA (PAP) 21. 11.

Wtorkowa „Prawda” zamieściła obszerny artykuł redakcyjny zatytułowany: „XXII Zjazd KPZR o likwidacji skutków kultu jednostki”, w którym pisze m. in.:

Wszechstronna, krytyczna, przynajmniej w wypaczonej formie kultu jednostki na XX i XXII Zjazdach KPZR wykazała dobitnie, że kult jednostki jest głęboko obcy KPZR, naturze radzieckiego ustroju socjalistycznego, u którego podstaw leży szeroki, prawdziwie ludowy demokracizm. Stanowczość i siła z jakimi partia, cały naród radziecki, zerwały z kultem jednostki, jasno wykazuje, że w radzieckim ustroju społecznym kult jednostki nie ma i nie może mieć żadnych korzeni.

Niestety, — pisze dalej „Prawda” — niekiedy również niektórzy ucziwi ludzie za granicą, którzy nie zgłębili należyte istoty zagadnienia, natury radzieckiego społeczeństwa socjalistycznego, powtarzają cudze opinie. Popadają oni faktycznie w idealizm, kiedy przypisują jednej osobie możliwości gruntownej zmiany radzieckiego ustroju spo-

łeczno-politycznego. Myśleć, że jednostka, nawet jeśli zajmuje ona tak wysokie stanowisko, jakie zajmował Stalin, potrafi zmienić naturę gospodarczą i socjalną tego czy innego ustroju — podkreśla „Prawda” — znaczyłoby odejść od marksistowskiego pojmowania historii, przypisywać jednostce nadnaturalne cechy.

Międzynarodowy ruch komunistyczny — podkreśla „Prawda” — zdecydowanie potępa antyleninowską, rozłamową politykę przywódców albańskich występujących w obronie metod właściwych kultowi jednostki.

## Komunikat Ministerstwa Spraw Wewn. NRD

BERLIN (PAP) 21. 11.

Wydział prasy Ministerstwa Spraw Wewnętrznych NRD ogłosił w poniedziałek komunikat dotyczący umocnienia granicy NRD z Berlinem zachodnim. Komunikat stwierdza, że w okresie od 19 do 21 listopada br. na granicy państwowej NRD przebiegającej między stolicą republiką a zachodnim Berlinem zrealizowano szereg posunięć zmierzających do podniesienia bezpieczeństwa.



SPORT ★ SPORT ★ SPORT ★ SPORT

Wywiad z prezesem BOZPN

O nowym systemie rozgrywek piłkarskich

Jak już informowaliśmy w Warszawie odbyło się plenarne zebranie PZPN...

— Co zyska w nowym systemie rozgrywek piłkarstwo Białostockie? — zapytał preza BOZPN p. Henryka Szpiczkę...

— Projekt przyjęty został jednomyślnie. Nas najbardziej ucieszyło powstanie ligi międzywojewódzkiej...

— W dalszym ciągu prowadzone będą w naszym województwie rozgrywki ligi okręgowej, A klasy, B klasy i C klasy...

Zyskamy oczywiście dużo.

Będziemy bowiem oglądać wiele dobrych zespołów jak: Polonię, Lubliniankę, Marymont czy Widzew...

— Kiedy rozpoczynają się rozgrywki ligi międzywojewódzkiej?

— W czerwcu następnego roku musimy wyłonić mistrza i wicemistrza naszego województwa...

— Czy obecnie istniejąca u nas liga okręgowa pozostanie bez zmian?

— W dalszym ciągu prowadzone będą w naszym województwie rozgrywki ligi okręgowej, A klasy, B klasy i C klasy...

Dziękujemy!

Rozmawiał: (Let)

Po raz drugi o „gołębiarzach“

W dalszym ciągu zachowanie się większej części publiczności na meczach koszykówki o mistrzostwo II ligi ośrodkowej dalekie jest od sportowych zasad „fair play“...

A więc „entuzjazm“ kibiców, który daleko przekroczył granicę sportowego zachowania dopomógł gościom w uzyskaniu zwycięstwa. Również i sędziowie po meczu oświadczyli, że przy takim zachowaniu publiczności spotkań w Białymstoku prowadzić nie można.

Najwyższy czas, aby wreszcie znaleźć jakiś bardziej radykalny sposób na oskromienie rozwydrzonych trykaczy psujących atmosferę dobrych i ciekawych spotkań koszykówki. (Let)

PRZEŁAMAŁO obrady

PRZEDSIĘBIORSTWO T

NR 2 HANDLU WEWNĘTRZ SZAWA. Kobielska 33, ogła sprzedaż urządzeń do ręcznego gromadzenia, cięcia naturalnego.

W przetargu mogą wziąć udział państwowe, spółdzielcze i prywatne.

Informacji udziela Dział Gospodarczy — Warszawa wewn. 8.

OKRĘGOWA SPÓŁDZIELNIA Komunistycznej Partii SKA W SIEMIATYCZACH na oczyszczenie placu posesiadmienie lodu wraz z przysław trocin.

W dyskusji nad sprawowaniem zabierali głos: Matorstwa państwowe, spółdzian Naszkowski, Józef Koprzywne.

Oferty z wyszczególnienkowej za oczyszczenie placu i nakrycie jednej tony w terminie do dnia 30. 10 w biurze Okręgowej skiej w Siemiatyczach, nej 33.

Komisyjne otwarcie o 30. XI. 61 r. o godz. 11.

Zastrzeżenie się prawo unieważnienia przetargu czyn.

CRS „SAMOPOMOC KLAD BUDOWNICTWA OBI MATERIAŁÓW STAROSIELCACH, ul. la przetarg hieogr następujących robót skim Domu Towarow: ni „Samopomoc Chłoj

1. Instalacji wodno-ogrzewalnego ogrzewania, a pod- 2. krat okiennych ty Dokumentację techny w godzinach od 7 do 18 Starosielcach.

Szczegółowe oferty pertach z napisem: „Przedłowane w Szeptowie” kancelarii Zakładu, ul. dnia 28 listopada br.

Przetarg odbędzie się w roku godz. 10. W przetargu mogą wziąć biorstwa państwowe, spółdz Zakład zastrzeżenie prawo unieważnienia przetargu.

ZGUBY

Bodziak Wanda zgubiła świadectwo ukończenia Dwuletniej Zasadniczej Szkoły Zawodowej Centralnego Związku Spółdzielczości Pracy, wydane w roku 1955.

Humienna Danuta zgubiła dowód osobisty nr RU-041215.

Kruszewski Stanisław zgubił prawo jazdy kat. motocyklowej nr 1339/59 wydane przez Prezydium PRN Wydział Komunikacji w Białymstoku.

Kozłowski Bogdan zam. Białystok, Poprzeczna 2 zgubił dowód osobisty.

Ladosz, Stanisław Tozewski, Jan Klecha, Władysław Góralski i Aleksander Burski.

W drugim punkcie porządku dziennego sprawozdanie gacji PZPR na XXII

IX Plenum KC PZPR powzięło jednomyślnie dwie uchwały: w sprawie podstawowych problemów gospodarki narodowej w r. 1962 oraz w sprawie XXII Zjazdu KPZR.

Ważki, Lucjan Motyka, Władysław Matwin, Oskar Lange, Tadeusz Wleczorek, Bolesław Rumiński, Tadeusz Daniszewski i Eugeniusz Szyr.

Na zakończenie dyskusji przemawiał Władysław Gomułka.

IX Plenum KC PZPR powzięło jednomyślnie dwie uchwały: w sprawie podstawowych problemów gospodarki narodowej w r. 1962 oraz w sprawie XXII Zjazdu KPZR.

W dyskusji nad sprawowaniem zabierali głos: Matorstwa państwowe, spółdzian Naszkowski, Józef Koprzywne.

Oferty z wyszczególnienkowej za oczyszczenie placu i nakrycie jednej tony w terminie do dnia 30. 10 w biurze Okręgowej skiej w Siemiatyczach, nej 33.

Komisyjne otwarcie o 30. XI. 61 r. o godz. 11.

Zastrzeżenie się prawo unieważnienia przetargu czyn.

CRS „SAMOPOMOC KLAD BUDOWNICTWA OBI MATERIAŁÓW STAROSIELCACH, ul. la przetarg hieogr następujących robót skim Domu Towarow: ni „Samopomoc Chłoj

1. Instalacji wodno-ogrzewalnego ogrzewania, a pod- 2. krat okiennych ty Dokumentację techny w godzinach od 7 do 18 Starosielcach.

Szczegółowe oferty pertach z napisem: „Przedłowane w Szeptowie” kancelarii Zakładu, ul. dnia 28 listopada br.

Przetarg odbędzie się w roku godz. 10. W przetargu mogą wziąć biorstwa państwowe, spółdz Zakład zastrzeżenie prawo unieważnienia przetargu.

ZGUBY

Bodziak Wanda zgubiła świadectwo ukończenia Dwuletniej Zasadniczej Szkoły Zawodowej Centralnego Związku Spółdzielczości Pracy, wydane w roku 1955.

Humienna Danuta zgubiła dowód osobisty nr RU-041215.

Kruszewski Stanisław zgubił prawo jazdy kat. motocyklowej nr 1339/59 wydane przez Prezydium PRN Wydział Komunikacji w Białymstoku.

Kozłowski Bogdan zam. Białystok, Poprzeczna 2 zgubił dowód osobisty.

Ważki, Lucjan Motyka, Władysław Matwin, Oskar Lange, Tadeusz Wleczorek, Bolesław Rumiński, Tadeusz Daniszewski i Eugeniusz Szyr.

Na zakończenie dyskusji przemawiał Władysław Gomułka.

IX Plenum KC PZPR powzięło jednomyślnie dwie uchwały: w sprawie podstawowych problemów gospodarki narodowej w r. 1962 oraz w sprawie XXII Zjazdu KPZR.

W dyskusji nad sprawowaniem zabierali głos: Matorstwa państwowe, spółdzian Naszkowski, Józef Koprzywne.

Oferty z wyszczególnienkowej za oczyszczenie placu i nakrycie jednej tony w terminie do dnia 30. 10 w biurze Okręgowej skiej w Siemiatyczach, nej 33.

Komisyjne otwarcie o 30. XI. 61 r. o godz. 11.

Zastrzeżenie się prawo unieważnienia przetargu czyn.

CRS „SAMOPOMOC KLAD BUDOWNICTWA OBI MATERIAŁÓW STAROSIELCACH, ul. la przetarg hieogr następujących robót skim Domu Towarow: ni „Samopomoc Chłoj

1. Instalacji wodno-ogrzewalnego ogrzewania, a pod- 2. krat okiennych ty Dokumentację techny w godzinach od 7 do 18 Starosielcach.

Szczegółowe oferty pertach z napisem: „Przedłowane w Szeptowie” kancelarii Zakładu, ul. dnia 28 listopada br.

Przetarg odbędzie się w roku godz. 10. W przetargu mogą wziąć biorstwa państwowe, spółdz Zakład zastrzeżenie prawo unieważnienia przetargu.

ZGUBY

Bodziak Wanda zgubiła świadectwo ukończenia Dwuletniej Zasadniczej Szkoły Zawodowej Centralnego Związku Spółdzielczości Pracy, wydane w roku 1955.

Humienna Danuta zgubiła dowód osobisty nr RU-041215.

Kruszewski Stanisław zgubił prawo jazdy kat. motocyklowej nr 1339/59 wydane przez Prezydium PRN Wydział Komunikacji w Białymstoku.

Kozłowski Bogdan zam. Białystok, Poprzeczna 2 zgubił dowód osobisty.

Zgubiono wem

ROZNE

Poszukuje mistry niera z kartą siał. Warunki c wienia. Osobom winej — pokój stok, Augustow, Zaleski — po g

Zakład Sienkiewicz — lystok, Sienkiewicz wykonał szybko nio szлды, napisy, przeliczeniu na jednego mieszkańca proklamy, godła itp. Nowacja przemysłowa Związku Radzieckiego wozory szlydów dla Gszie zatem w r. 1980 około 15-16 razy ów.

Ważki, Lucjan Motyka, Władysław Matwin, Oskar Lange, Tadeusz Wleczorek, Bolesław Rumiński, Tadeusz Daniszewski i Eugeniusz Szyr.

Na zakończenie dyskusji przemawiał Władysław Gomułka.

IX Plenum KC PZPR powzięło jednomyślnie dwie uchwały: w sprawie podstawowych problemów gospodarki narodowej w r. 1962 oraz w sprawie XXII Zjazdu KPZR.

W dyskusji nad sprawowaniem zabierali głos: Matorstwa państwowe, spółdzian Naszkowski, Józef Koprzywne.

Oferty z wyszczególnienkowej za oczyszczenie placu i nakrycie jednej tony w terminie do dnia 30. 10 w biurze Okręgowej skiej w Siemiatyczach, nej 33.

Komisyjne otwarcie o 30. XI. 61 r. o godz. 11.

Zastrzeżenie się prawo unieważnienia przetargu czyn.

CRS „SAMOPOMOC KLAD BUDOWNICTWA OBI MATERIAŁÓW STAROSIELCACH, ul. la przetarg hieogr następujących robót skim Domu Towarow: ni „Samopomoc Chłoj

1. Instalacji wodno-ogrzewalnego ogrzewania, a pod- 2. krat okiennych ty Dokumentację techny w godzinach od 7 do 18 Starosielcach.

Szczegółowe oferty pertach z napisem: „Przedłowane w Szeptowie” kancelarii Zakładu, ul. dnia 28 listopada br.

Przetarg odbędzie się w roku godz. 10. W przetargu mogą wziąć biorstwa państwowe, spółdz Zakład zastrzeżenie prawo unieważnienia przetargu.

KOMUNIKATY

KURSY krawieckie podstawowe i dla zaawansowanych oraz przygotowujące do egzaminów eksternistycznych w zakresie technikum ekonomicznego oraz czeladniczych, mistrzowskich — organizuje Stołeczny i Wojewódzki Zakład Szkolenia „Oświata” — INFORMUJE: Białystok, ul. Lipowa 4, I piętro, pokój 13.

Ośrodek Szkolenia Samochodowo - Motocyklowego TKWPA dysponuje jeszcze kilkoma wolnymi miejscami na przyspieszonym kursie MOTOCYKLOWYM i SAMOCHODOWO - MOTOCYKLOWYM. Zapisy przyjmuje i informacji udziela sekretariat Towarzystwa Krzewienia Wiedzy Praktycznej w Białymstoku, ul. Lipowa 41/d tel. 29-13.

Hurtownia Artykułów Metalowych i Elektrotechnicznych w Białymstoku, ul. Szosa Wschodnia 115, zawiadamia wszystkich swoich odbiorców na terenie woj. białostockiego, że z powodu remanentów rocznych BĘDA NIECZYNNY MAGAZYNY branży: 1) narzędzi 2) armatury sieci domowej w okresie od 27. XI — 2. XII 1961 r. Prosimy odbiorców o wcześniejsze zaopatrzenie się w odpowiednie ilości potrzebnych towarów: Pozostałe magazyny branż: 1) elektrotechnicznej 2) odlewów (instal. sanitarnych) będą prowadziły normalną sprzedaż.

OGŁOSZENIA DROBNE

PODZIĘKOWANIE

Za sprawne i szybkie ujęcie sprawców kradzieży koni w dniu 6 listopada — tą drogą wyrażam uznanie i składam podziękowanie Komendzie Powiatowej Milicji Obywatelskiej w Zambrowie — Eugeniusz Orłowski. p 3138-1

PRACA

Potrzebna pomoc domowa. Białystok, M. Fornalskiej 3a m. 33. g 4187-1

LOKALE

Dwóch panów poszukuje pokoju z kuchnią lub pokojem. Oferty pisemne: Biuro Ogłoszeń nr 4191. g 4191-1

Dwóch studentów poszukuje pokoju, najchętniej w śródmieściu. Oferty pisemne: Biuro Ogłoszeń nr 4193. g 4193-1

Uczącym się wynajmie pokój. Białystok, Warszawska 108. g 4184-1

Przyjmę dwóch chłopców na mieszkanie. Białystok, Sobieskiego 32 m. 6. g 4186-1

KUPNO

Kupię samochód „Warszawa”, przebieg do 60 tysięcy. Oferty pisemne do Biura Ogłoszeń pod nr 4182. g 4182-1

Kupię pilnie w Białymstoku dom dwurodzinny drewniany, lub murowany, najchętniej w śródmieściu. Kuprewicz — Augustow, Plac Krasieckiego 39. p 3146-1

Państwowy Teatr Ira. Al. Węglarki kupi krzesło - bujaki wiejski. Zgłoszenia w sekretariacie, tel. 30-42. g 4194-1

SPRZEDAŻ

Heblarkę ręczną elektryczną i silnik elektryczny 1 KW — sprzedam. Białystok, Reymonta 14. g 4192-1

Samochód „Pobleda”, stan dobry — sprzedam natychmiast (48.000 zł). Białystok, Krakowska 14. g 4180-1

Maszynę kamaszniczą leworamienną „Pfaf” — sprzedam. Stan bardzo dobry. Starosielce, Olejniczaka 42 — Iwanuk Aleksandra. g 4183-1

JAN LITAN POZEGNANIE ze SZPIEGIEM — Mirek. A niech cię diabli! Ty patałachu — wykrzyknąłem uradowany. Dlaczego przynosisz mi to dopiero teraz? — Patrzcie go, mądrego. Musiało przecieć trwać, zanim doszedłem do 1946 roku. — Chłopie, siadaj. Duża buźka. Przecież to niesłychane! — Miałem w ręku znajome strony akt. Pisało się wówczas na mskulaturze niemieckich dokumentów, po ich drugiej, niezapisanej stronie. Odłożyłem je na chwilę. Myśla wróciłem do roku 1950. W tymże roku przesłuchałem zatrzymanego szpiega. opowiadał mi on o pewnym pracowniku z obozu Mariefelde w Berlinie zachodnim, który go zwerbował do pracy szpiegowskiej na terenie Polski. Aresztowanemu pokazałem kilka zdjęć, po prostu dla obiektywności rozpoznania; wśród nich było zdjęcie Sztocha. Wówczas usłyszałem to, na co podświadomie czekałem przez wszystkie te lata. Osobnikiem, który zwerbował mego więźnia był Sztoch! Przypomniały mi się ręce z bliznami, ręce człowieka widzianego na dworcu w Łodzi przed dwoma miesiącami. Po raz drugi przeczyciełm kartki z zeznaniami Sztocha. A więc spotkałiśmy się. Nagle olśniła mnie myśl. Przecież Sztoch był świetnym radioteografistą, a ścigany przeze mnie szpieg był również mistrzem w tej dziedzinie. Zrozumiałem też najważniejsze: „FW” mogło oznaczać pseudonim „Wolf” — z okresu Wehrwoflu ze zmienionym porządkiem liter. Teraz pozostał jeszcze jeden etap, najtrudniejszy. JAN MAMROTEK Koledzy w terenie nie poznali mnie. Przyjąłem to za dobry omen. Nie poznali oni, nie pozna i Sztoch, przeby-

wający właśnie w tym samym powiatowym mieście. Przed wyjazdem udałem się do naszego mistrza charakteryzacji. W pół godziny zmienił całkowicie mój wygląd. Co prawda, chodzenie w charakteryzacji w lipcowe upalne dni nie należy do przyjemności, ale byłem gotów do jeszcze większych poświęceń, byleby tylko ująć Sztocha. — Co nowego, towarzysze — zapytałem i nie czekając na odpowiedź powiedziałem: — Przystępujemy do ostatniej akcji. — Jak mamy przystąpić, to przystąpimy. Mamy dla was, po waszej szyfrowanej depeszy, sporo nowych, ciekawych rzeczy. — Słucham. — Otóż — rozpoczął naczelnik — wskazany przez was osobnik, którego podejrzewacie o szpiegostwo, znajomy Stanukowskich, niejaki Jan Mamrotek, to — według naszej dotychczasowej opinii — porządny człowiek. Cięższy się dobrą opinią w miejscu pracy. Mieszka w centrum, wynajmuje pokój przy rodzinie. Przybył tu przed rokiem z Olsztyńskiego. — Przed rokiem? — Zapytałem zdziwiony. — To zgadzałoby się z datą rozpoczęcia prac nad wynalazkiem; było to, poza tym w miesiąc po ucieczce kumpla Stanukowskiego. — W Olsztyńskie — ciągnął dalej naczelnik — Mamrotek przybył jako repatriant. Sprawdziłiśmy. Wszystkie dokumenty w porządku. Jeśli to by miał być rzeczywiście ten Sztoch, jak twierdzicie, to po co przy tak dobrym zamielinowaniu się w Olsztyńskim, miałby narażać swoją dobrą opinią radiostacją? Tego nie rozumiem. — Zgadzam się z wami, towarzyszu, i mnie również nie wydaje się to logiczne. Ale zobaczymy. W naszej pracy nie ma reguł. A co Mamrotek robił w pierwszej połowie maja? Czy gdzieś wyjeżdżał? — Chwileczkę, sprawdzę w notatkach. Owszem, Wyjeżdżał w sprawach służbowych w Poznańskie, Gdańskie i Bydgoskie. — A czy był na przyjęciu u Stanukowskich w ich rocznicę ślubu? — Tak. Był i wyszedł razem ze wszystkimi o trzeciej nad ranem. Do domu wrócił dopiero około ósmej rano.

Prawdopodobnie śledzi... — A co zrobimy z Syburakiem? — zapytał jeden z młodych pracowników. — To sprawa skomplikowana. Porozumiem się z generałem, Syburak naruszył obowiązujące przepisy o przestrzeganiu tajemnicy i według mojej opinii, powinien za to odpowiadać. \* \* \* Jak ująć Sztocha? Zadanie nie było zbyt trudne. Szko-puł był tylko w tym, żeby ująć go żywcem, by w ostatniej chwili nie zdążył użyć trucizny. Szpiegdy są najważniejsze w ten środek zaopatrywani. Nie dopuszczałem na moment myśli, by mógł on wymknąć się z moich rąk. Postanowiłem tę scenę rozegrać w jego mieszkaniu. Od wywiadowców wiedziałem, że jest w domu. Staralem się być jak najbardziej spokojny i opanowany. Najmniejszy błąd mógł spowodować nieprzewidziane trudności. Zniweczyć mój kilkumiesięczny wysiłek. Była to sprawa także nojej zawodowej i osobistej ambicji. CIĄG DALSZY NASTAPI



# Referat na „Komunalni”

ciąg dalszy ze str. 5

niu wielu maszyn budowlanych i dla przemysłu spożywczego, urządzeń dla przemysłu chemicznego itd.

Zaniedbań i opóźnień w tak ważnej dziedzinie nie można traktować jako temat mniej istotny niż osiągnięcia w uzyskaniu planowej ilości i wartości produkcji. Chodzi

## VIII. Zadania instancji i organizacji

W ostatnich latach instancje i organizacje partyjne koncentrowały swą działalność przede wszystkim na porządkowaniu gospodarki narodowej. W ostatnich 2 latach w polu działania organizacji i instancji partyjnych znalazły się tak doniosłe sprawy jak rewizja założeń i projektów inwestycyjnych, aktywizacja eksportu oraz wprowadzenie technicznie uzasadnionych norm pracy w całym przemyśle maszynowym. Uporczywa praca partii zaktywizowała administrację gospodarczą, ożywiła stowarzyszenia inżynierów i techników, związki zawodowe i samorządy robotnicze, zmobilizowała rzesze ludzi pracy i przyniosła poważny wzrost wydajności we wszystkich gałęziach przemysłu.

Jednakże szereg uchwał KC zrealizowano połowicznie, zadowalając się częściowymi rezultatami. Przykładem może być akcja wprowadzenia norm technicznie uzasadnionych w przemyśle maszynowym. Nie we wszystkich zakładach administracja, organa samorządu robotniczego i organizacje partyjne zatroszczyły się o lepszą organizację pracy, o usprawnienia techniczne i przestrzeganie reżimu technologicznego. Są nawet wypadki wycyfowania się z wprowadzonych już, w pełni uzasadnionych usprawnień i powrotu do poprzedniego, złego stanu organizacji pracy.

Poważnym mankamentem przeprowadzonej reformy norm pracy był niedostateczny udział załóg w opracowywaniu planów przedsięwzięć organizacyjnych - technicznych. W niektórych zakładach plany te nie były nawet znane załogom.

Wszystkie te doświadczenia powinny być wzięte pod uwagę w dalszej pracy nad powszechnym wprowadzeniem w przemyśle norm technicznie uzasadnionych. Organizacje partyjne nie mogą dopuścić, aby uciekano się do formalnego wprowadzenia tych norm.

Ogromne znaczenie dla prawidłowego funkcjonowania całej gospodarki ma — jak wiadomo — kooperacja. Mimo pewnej poprawy, obecny stan w tej dziedzinie nie jest jeszcze zadowalający. Trzeba stwierdzić, że instancje i organizacje partyjne nie zawsze zdają sobie sprawę ze znaczenia tej kwestii.

O pretensjach wobec dostawców pamięta się najczęściej doskonale, ale swoich własnych zobowiązań wobec odbiorców nie wykonuje się w pełni. Instancje i organizacje partyjne powinny kontrolować realizację umów kooperacyjnych, analizować bieżące prace administracji przedsiębiorstw w tej dziedzinie, inspirować i przygotowywać spotkania przedstawicieli załóg kooperujących ze sobą zakładów.

Praca organizacji partyjnych w zakresie lepszego wykorzystania dla gospodarki narodowej ogromnych rezerw tkwiących w usprawnieniu procesu inwestycyjnego znalazła praktyczny wyraz przede wszystkim w kampanii rewizji inwestycji. Obecnie trzeba zrobić następny krok naprzód i podjąć walkę o oszczędne gospodarowanie środkami przeznaczonymi na inwestycje. Smakoszki tego napoju nie cyklu inwestycyjnego i teraźniejszości. Właśnie się już na zapas, że będąc pełnej zdolności produkcyjnej, musieli zrezygnować z „małej zarobku”. Brak kawy jest spowodowany ograniczonymi w ostatnim czasie dostawami z importu. Sytuacja ta ulec ma poprawie za parę tygodni, a ściślej z początkiem nowego roku. (as)

## Nauczycielom i wychowawcom

Z godną naśladowania inicjatywą wystąpiło Prezydium Zarządu Okręgu Zw. Zaw. Pracowników Gospodarki Komunalnej i Przemysłu Terenowego organizując w ramach obchodów Dnia Nauczyciela spotkanie z nauczycielami, którzy w okresie letnim pracowali jako wychowawcy na koloniach letnich dla dzieci pracowników tego związku.

Spotkanie odbyło się w dniu 20 bm, w gm. dardki narodowej, w Związku Zawodowym Produkcji. Przybyło 24 nauczycieli z całego województwa i przy kawie spędzono miło i pożywnie czas na dyskusjach i krótkich doświadczeniach.

Instytucja samocennie czasu na dyskusjach i krótkich doświadczeniach. Nauczyciele podkreślili jego działalność. Rząd robotniczy zaskoczyło ich to większości zdały spotkanie zaaranżowane jętności kojarzenia, wtedy, kiedy chce kładu i jego załogi „ubić targu” z porządkiem robotniczym, a tak po gospodarki narodowej, w dowód lepszenie gospodarki, usunięcia ich na przyszłość. (s)

W praktyce dzieło wyrosło z aktywności członków partii i inżynierów społecznej sprawą nader iwa i doświadczeniach użyte, al. Związków zawodowych i użycia rządu i wyko. w należyce

Jednakże ostatniego r. doceniania robotniczego

Szereg działań w dziedzinie robotniczej, k. gron. zał. strac. wzgl. org. (s)

Prezentacja „Złoty Rower” wykonany „gospodarczym” przez Mirosława Rawińskiego, studenta Studium Nauczycielskiego w Białymstoku. NA ZDJĘCIU: M. Rawiński z tandemem. Fot. — Walery Karpiński



Właśnie tu jest pies pogrzebany. To jest właśnie psychologia handlu i usług na co dzień w restauracjach i knajpach puchu. Tu ruch. Wódę klient kupuje obok w sklepie delikatesowym PSS i tylko rozlewa tu w czasie od naparstka do bufiastego kufła, bądź od razu via gardziolko... Mgia prawie londyńska z oparów whisky... and soda. „Panie naczelniku, tylko z sodą panie to dla podniebienia niebo... oni jedni, panie, stworzyli tę historię...” Cudny belkot angielszczyzny i naszej rodzimej mowy wiązanej aż żenuje, że w takiej ciasnocie śmietanka towarzyska musi uprawiać politykę.

### Bytomscy plastycy w rodzinnemu miastu

Wydział Kultury Prezydium MRN w Białymstoku miał ostatnio bardzo przyjemnych gości. Przybył doń aż z Bytomia 3-osobowy zespół artystów, pracujący pod kierunkiem byłego białostoczana, rzeźbiarza — Tadeusza Sadowskiego. Plastycy postanowili wykonać bezinteresownie dla swego rodzinnego miasta rzeźbę trzech koszykarzy, która stanie u wejścia na nowy stadion sportowy przy ul. Jurowieckiej.

Prezydium MRN dostarczy rzeźbiarzom odpowiednich materiałów oraz dopomoże w wykonaniu cokołu i ustawieniu rzeźby. Rzeźba ma być wykonana w roku przyszłym.

Piękny czyn artystyczny z Bytomia zasługuje na uznanie. (k)

NA ZDJĘCIU: projekt rzeźby, która ozdobi nasz stadion.

### Polityka... and soda

Narzekają ludziska, że nie mamy do handlu smykałki, że jesteśmy sztywni, mało elastyczni, że nie frontem do klienta, konsumenta itd. A ja mówię, że nieprawda. I wszystkich kierowników handlu, zakładów gastronomicznych, a przede wszystkim deficytowych restauracji, zapraszam na krótki, ale bardzo pouczający kurs: jak się obsługuje konsumenta w myśl hasła „Konsument ma zawsze rację” (hasła wiszą za szkłem w ramce), do bardzo malutkiego, ale zawsze zatłoczonego Baru Garmazeryjnego obok przyjemnej kawiarni „Stylowa” przy ul. Dąbrowskiej.

Tak... tak... Tu rodzą się projekty planów podboju części Europy i... Azji, krzyżują autorytety w sprawach wojny atomowej i wykupu soli, powstają spółki handlowe: resort prywatny kontra państwowy (zyski dzieli już przed transakcją, co obliuguje do honorowego zatławienia).

Łza się w oku kreści, ile sprzedaje się tu syfonów tej... and soda. SMOŁA

### O żelazku zapomniano

Ekspedienci wiedzą, jak dużą rolę odgrywa estetyczny wygląd towarów. Ładnie uprasowany płaszcz znajdzie nabywcę szybciej niż wygnieciony.

Tymczasem w naszych sklepach przeważa niestety konfekcja o nie najlepszym wyglądzie estetycznym. Stłoczone i wygniecone w szafach sukienki, płaszcze czy kurtki nie zachęcają kupujących. Wyjątek może tu stanowić Dom Mody Męskiej. (as)

### W zwierzynieckim parku

W tym roku jak zwykle zapotrzebowanie miasta w choinki zajmą się pobliskie Nadleśnictwa.

Na tegoroczne święta przewidziane jest zapotrzebowanie mieszkańców Białostoku w 6.650 choinek. Drzewka będą pochodzą z Nadleśnictwa — w Suwałkach, z Katryńki i Dojlid.

Przeważać będą drzewka małe i średnie. Drzewek dużych ponad 3 metry będzie w sprzedaży 20 proc. ogólnej ilości. (as)

### Gazeta Białostocka

ORGAN KW PZPR (17) (DOKŁADNEJ PARTII) ROBOTNICZEJ

Organ KW PZPR w Białymstoku Reaguje kolegium. Wydawca: Białostockie Wydawnictwo Prasowe RSW „Prasa” — Białystok, ul. Wesołowskiego 1. Telefon: red. naczelny 34-14, sekretarz redakcji 36-16 dz. reporterski 45-76 (kier. działu) i 45-97 dz. sport 36-33, red. nocna 25-36 centrala 37-41 do 49

Nie zamówionych rekwizytów i zmian redakcyjnych nie zwraca

Warunki prenumeraty miesięcznej — 12,50 zł kwartalnej — 37,50 zł półrocznej — 75 zł rocznej — 150 zł Prenumeratę przyjmują wszystkie placówki pocztowe i listonosze. Wpłaty na prenumeratę indywidualną należy dokonywać na konto PUPiK „Ruch” nr 12-6-1312 PKO Białystok Na odrocenie blanketu należy podać okres prenumeraty i tytuł zamawianego pisma

Zamówienia ze zleceniami wysyłki za granicę przyjmuje — Przedsiębiorstwo Kolportażu Wydawnictw Zagranicznych „Ruch” Warszawa ul. Wilcza 46, nr konta PKO 1-6-100024 nr telefonu 84956

Prenumeratę zgłoszona do dnia 15-tego danego miesiąca PKW „Ruch” rozpoczyna realizację z dniem 1-go następnego miesiąca. Adres Biura Reklam i Ogłoszeń Białostockiego Wydawnictwa Prasowego RSW „Prasa”, Białystok ul. Wesołowskiego 1.

### Zadanie: naruszenie etyki zawodowej

## Nieuczciwy adwokat na ławie oskarżonych

JAK WIADOMO, rola adwokata w pracy aparatu wymiaru sprawiedliwości jest bardzo poważna. Poprzez umiejętne uwypoklenie w toku procesu okoliczności łagodzących, zwrócenie uwagi na motyw, postępowania oskarżonego, obrona może zawsze wpłynąć na wymiar kary. Zle natomiast się dzieje, gdy adwokat wykorzystuje swój zawód i swe uprawnienia do czynów będących w zdecydowanej sprzeczności nie tylko z etyką zawodową, ale i z kodeksem karnym. Zdaje sobie z tego doskonale sprawę środowisko adwokackie, które zdecydowanie występuje przeciwko zdarzającym się tu i ówdzie faktom, godzącym w dobre imię adwokatury. Jednakże od pewnego czasu wyraźnie po-

nie mogła, a Maria T. musiała odbyć karę więzienia.

Z kolei w r. 1960 Szczurzewski, powołując się na swój rzekomy wpływ na sędziów i prokuratorów, podjął się pośrednictwa w sprawie uchylenia aresztu zastosoanego wobec Czesława Zyberty.

Na ławie oskarżonych, obok Kazimierza Szczurzewskiego, zasiadł również i Czesław Zyberty, który 4 lipca 1960 r. został skazany na 7 lat więzienia i 10.000 zł grzywny. Tenże Zyberty wyłudził w r. 1959 od mieszkańca pow. monieckiego — Edwarda Żylkowskiego, kwotę 1500 zł za uzyskanie zwolnienia od odbywania nałożonej na Żylkowskiego kary więzienia. Również w r. 1959 Czesław Zyberty obiecał Zenonowi Liderze, iż uzyska dla niego łagodniejszy wyrok sądu i pobrał za to 3 tys. zł.

Obietnice Zyberty były jednakże czekiem bez pokrycia. Żylkowski otrzymał wezwanie do odbycia kary więzienia, a Zenon Lidera skazany został na 6 miesięcy więzienia.

Należy tu podkreślić, iż Kazimierz Szczurzewski i Czesław Zyberty łączyła długotrwała przyjaźń. Zyberty skon-