

**W inwestycje**  
**lak, ale nie**  
**ca wszelką cenę**

W ekonomice działają żelazne prawa. Nie można więcej zjeść niż wyprodukuje. Nie można też więcej wybudować, niż ma do tego niezbędność materiałów budowlanych. Istnieje również zasada, że wydajność musi wyprzedzać fundusze.

Temczasem ostatnio w naszym budownictwie zaczęły pojawiać się zjawiska, które budzą niepokój i zmuszają do refleksji.

Podczas gdy w I półroczu 1958 r. zrealizowano plan krajowej inwestycji w dziedzinie robót budowlano-montażowych na kwotę 13,9 miliardów złotych, to w II półroczu br. wykonano podobnych robót na kwotę 17,6 miliardów złotych (wzrost o 26,2 proc.).

Wzrost budownictwa może być oczywiście tylko cieszyć. Tym niemniej jego wzrost spowodowany jest kilkoma przyczynami.

Przed wszystkim rozwój budownictwa musi iść w parze ze wzrostem wydajności pracy. Temczasem w sferze budownictwa wydajność pracy spadła w II kw. br. w porównaniu z I kw. ub. roku o 0,3 proc. Natomiast planowo wzrosła o 10,5 proc.

Znamienny jest fakt, że w dziedzinie proporcji między wydajnością a kosztami plac nie osiągnął jeszcze z zarządów budowlanych w kraju. Słusznie też uważa się, że jeden z powodów spadku wydajności wzrosła, to jest, że z funduszu plac nie galepowaty. A przecież powinno być odwrotnie.

W naszym budownictwie poszliśmy po linii najmniejszego oporu. Zamiast wykonać zwiększone zadania głównie w dziedzinie wzrostu wydajności pracy, mechanizacji prac budowlanych, przejścia na metody budownictwa uprzemysłowionego, (co od lat postulowała nasza „Gazeta”) lepiej wykorzystania zapasów pracowników, zwiększyliśmy ono do niebezpiecznych rozmiarów zatrudnienia. W ciągu 8 miesięcy zatrudniono dodatkowo w gospodarce społecznej 53 tys. ludzi, z czego aż 15 tys. wchłonęło budowlanych. W rezultacie planowy fundusz plac został w budownictwie tylko w II kwartale br. przekroczony o 10 proc. Daje to setki tysięcy złotych, co narusza ustalone proporcje.

Nie jest to zresztą jedyne niebezpieczne zjawisko, przed którym stanęło budownictwo. W dziedzinie niebezpiecznego przekraczania funduszu plac, pojawiło się niebezpieczeństwo braku materiałów budowlanych.

W związku z nadmiernym tempem wzrostu inwestycji i budownictwa nastąpiło rozdysponowanie rezerwy oraz poważne zmniejszenie zapasu materiałów na budowach.

W celu poprawy sytuacji w zakresie inwestycji i dyscypliny plac w budownictwie, Rada Ministrów podjęła 17 bm. uchwałę w sprawie dostosowania inwestycji do wielkości zaopatrzenia materiałowego oraz zmniejszenia w związku z tym stanu zatrudnienia w przedsiębiorstwach budowlanych. Decyzje wykonawcze uchwały zapadła również w naszym województwie.

Te inwestycje są nam potrzebne, to nie ulega wątpliwości, ale nie za wszelką cenę, muszą być ekonomicznie uzasadnione. Rozwój w tej dziedzinie warunkowany jest przede wszystkim możliwością zaopatrzenia materiałowego oraz wzrostem wydajności pracy w budownictwie. (Rem)

Proletariusze wszystkich krajów, łączcie się!

NAKLAD 49.566

# Gazeta BIAŁOSTOCKA

ORGAN KW POLSKIEJ ZJEDNOCZONEJ PARTII ROBOTNICZEJ

Nr 232 (2532) Wtorek, 29. IX. 1958 r. Cena 50 gr

## Po 13 dniach pobytu na ziemi amerykańskiej premier Chruszczow zakończył wizytę w USA

### Gościmy działaczy radzieckich z Grodna i okolicy

Do Białegostoku przybyła wczoraj delegacja działaczy radzieckich z Grodna. W skład delegacji wchodzi: przewodniczący Prezydium Obwodowej Rady Ludu Pracującego w Grodnie — Hipolit Kanonowicz, przewodniczący Prezydium Gromadzkiej Rady Ludu Pracującego z gromady Mała Brzostowica pow. Brzostowica Julian Tarasiewicz oraz przewodniczący Gromadzkiej Rady Ludu Pracującego w gromadzie Rutka powiat nowogrodzki Włodzimierz Czubyk.

Na granicy powitali gości sekretarz KW PZPR w Białymstoku tow. Jan Sienkiewicz, przewodniczący Prezydium WRN inż. Jerzy Popko, zastępca przewodniczącego Prezydium WRN Stanisław Juchnicki i inni.

Pierwszym spotkaniem, odbytym przez naszych gości już w pierwszym dniu po przyjeździe — było spotkanie z członkami Prezydium WRN i kierownikami wydziałów Prezydium, na którym zapoznano delegację grodzieńską ze strukturą i działalnością naszych rad narodowych oraz z osiągnięciami gospodarczymi naszego województwa.

Na dziś przewidziany jest wyjazd gości do Zambrowa, gdzie odbędzie się spotkanie z przedstawicielami Prezydium PRN, z załogą Kombinatu Bawełnianego i młodzieżą z Liceum Ogólnokształcącego. Po południu — delegacja uda się do Łomży i do PGR w Marianowie. (s)



## Minister Rolnictwa USA przybył do Polski

WARSZAWA (PAP) 28. 9. 28 bm. — w godzinach przedpołudniowych przybył do Warszawy specjalnym samolotem sekretarz Rolnictwa Stanów Zjednoczonych Ameryki Północnej — Ezra T. Benson wraz z małżonką i dwiema córkami. Ministrowi E. Bensonowi towarzyszą czterej współpracownicy oraz 10 dziennikarzy amerykańskich.

W porcie lotniczym na Okęcie min. Ezra T. Benson powitał minister Rolnictwa — Edward Ochab.

Po powitaniu minister Ezra T. Benson wygłosił przed mikrofonem Polskiego Radia przemówienie, w którym wyraził zadowolenie z pomysłowego rozwoju stosunków polsko-amerykańskich w ostatnich latach.

## Eisenhower odwiedzi ZSRR wiosną przyszłego roku

W nocy z niedzieli na poniedziałek premier ZSRR Nikita Chruszczow zakończył swą historyczną wizytę w Stanach Zjednoczonych. W ostatnim dniu pobytu Chruszczowa w USA opublikowany został wspólny komunikat o rozmowach między premierem ZSRR, a prezydentem USA. Komunikat stwierdza m. in., że prezydent USA przybędzie z rewizytą do ZSRR wiosną 1960 r. Po zakończeniu rozmów premier Chruszczow odpowiadał na pytania dziennikarzy na konferencji prasowej w Waszyngtonie. Następnego dnia (24 czasu warszawskiego) premier ZSRR wygłosił przemówienie telewizyjne do narodu amerykańskiego. O godz. 22-ej czasu miejscowego, a więc o 4-ej nad ranem naszego czasu, premier Chruszczow wraz z towarzyszącymi mu osobami odleciał samolotem „TU-114” do Moskwy. Po przeszło 10-godzinnej locie — o godz. 15.2 czasu moskiewskiego samolot wiozący premiera Chruszczowa wylądował na lotnisku we Wnurowie.

### POŻEGNANIE PREZYDENTA EISENHOWERA Z PREMIEREM CHRUSZCZOWEM

nowojorskiego) premier Chruszczow opuścił ziemię amerykańską, po trzynastodniowej wizycie oficjalnej rozmowach z Eisenhowerem, które wyraźnie poprawiły atmosferę międzynarodową.

Na lotnisko w bazie Andrews pod Waszyngtonem przybył Chruszczow o godzinie

ciąg dalszy na str. 2

## N. S. Chruszczow powrócił do Moskwy Wielki wiec w Łuznikach

MOSKWA (PAP) 28. 9. W poniedziałek po południu powrócił do Moskwy z podróży po Stanach Zjednoczonych przewodniczący Rady Ministrów ZSRR N. S. Chruszczow z rodziną i towarzyszącymi mu osobami.

Samolot „TU-114” wylądował na lotnisku we Wnurowie o godz. 15.28 czasu miejscowego. N. S. Chruszczowa powitali przywódcy partii i kierownicy rządu radzieckiego, dyplomaci zagraniczni i liczni przedstawiciele świata pracy.

Premier Chruszczow wygłosił na wiecu godzinne przemówienie.

## Potworny bilans tajfunu „Vera” Około 2 tys. osób poniosło śmierć

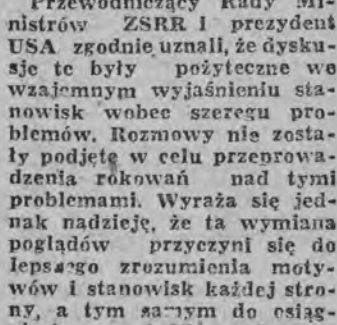
TOKIO (PAP) 28. 9. Tajfun „Vera” jest 15-tym z kolei, który nawiedził w tym roku Japonię. Jest on jednym z najbardziej potwornych i tragicznych w historii tego kraju.

Według niepełnych, prowizorycznych danych, liczba śmiertelnych ofiar tajfunu sięga około 2 tysięcy osób. Tyleż osób zaginęło, 95 tys. domów zostało zniszczonych, 271 tys. zatopionych. Ogółem bez dachu nad głową znalazło się około 218 tys. osób. Pod wodą znalazło się 95 tys. ha ziemi uprawnej.

W pięciu prowincjach wyspy Hondo, nad którą przeciągnął potworny tajfun, została zerwana łączność telegraficzna i telefoniczna oraz zakłócona komunikacja drogowa i kolejowa.

## Pogoda

DZIS — pogodzenie umiarkowane z przelotnymi opadami deszczu. Temperatura do plus 10 stopni.  
JUTRO — roz pogodzenia, dniem nieco ciepłej.



Wielki wiec w Łuznikach. Premier Chruszczow wygłosił na wiecu godzinne przemówienie.









Przemówienie N. S. Chruszczowa

do narodu amerykańskiego

Dobry wieczór, przyjaciele amerykańscy!
Ciesze się z możliwości porozmawiania z wami przed wyjazdem do ojczyzny.

W rozmowach z prezydentem Stanów Zjednoczonych omówiliśmy wyczerpująco ten problem. Prezydent, podobnie jak my, przeżył jest troskę, że w żaden sposób nie można zakończyć gorączkowych zbrojeń.

Konstytucja naszego państwa — to rzeczywistość najbardziej demokratyczna konstytucja. Zapewnia ona powszechne, równe, bezpośrednie i tajne wybory do organów ustawodawczych.

Stany Zjednoczone Ameryki i pod względem rozmiarów produkcji, i pod względem warunków bytowych ludności.

W chwili obecnej Stany Zjednoczone są pod względem ekonomicznym najbardziej rozwiniętym społeczeństwem.

Wielkie dla przykładu skład największego organu władzy państwowej w Związku Radzieckim — Rady Najwyższej ZSRR.

Powiem o sobie: mój dziadek był nędźmiennym chłopem pańszczyźnianym. Był on właścicielem obszarów i mógł być sprzedany lub sprzedany — jak to często bywało — wymieniony za psa.

Kim są oni? Anastazy Mikołaj — to syn cieśli, Frol Kozłow — syn kowala, sam był robotnikiem, a następnie inżynierem.

My, ludzie starszego pokolenia, rozpoznaćmy życie w warunkach kapitalistycznych. Dlatego jednak uważamy, że droga socjalistyczna jest słuszną.

Wszystkie nasze dzieci uczą się. W Związku Radzieckim bezpłatnie jest nauczanie nie tylko w szkołach średnich, lecz także w wyższych.

Trzymamy się o zdrowie naszego narodu, leczba zachorowań radykalnie się zmniejszyła, a śmiertelność jest najniższą na świecie.

Możecie zapytać, czy naprawdę wszystko tu jest tak dobrze i wszystko idzie tak gładko? Oczywiście, nie. Mamy też swe trudności i braki, mój kwestion nie rozwiazane.

Dlatego ludzie wierzycy, którzy kierują się zasadami pokoju dla całego świata i miłości bliźniego, nie powinni występować przeciwko nowemu ustrojowi socjalistycznemu.

Jeżeli wszystkie państwa będą się kierowały tymi zasadami, nie będzie szczególnych trudności, aby zapewnić pokój między narodami.

Wielkie Radziecki — to państwo mas pracujących. Nie ma u nas kapitalizmu, nie ma fabryki i zakłady są własnością ogólnoludową.

W warunkach socjalizmu, wynagrodzenie człowieka pracy określone jest według ilości i jakości jego pracy dla dobra społeczeństwa.

Jeżeli państwo, które jest w stanie przetrwać w tym świecie, to państwo, które posiada środki do przetrwania, to państwo, które posiada środki do przetrwania.

S P O R T Ostatni akord lekkoatletyczny

W sobotę i niedzielę odbyła się trudny egzaminator lekkoatletyczny Jagielloni i AZS, zakończony podwójnie jedynie dla drużyny Nikołaja i Kieriewicza.

W przysiężnym roku młodzież Moskwy otrzymują mieszkanie, których ogólna powierzchnia będzie wyższa o 25 procent od całego przedrewolucyjnego funduszu mieszkalnego stolicy.

W najbliższym czasie przysiężymy, powtarzamy zwracamy się o pobierania wszelkich podatków od ludności. Sadzę, że dobrze zrozumiecie znaczenie tego posunięcia.

Partia komunistyczna, rząd radziecki, związki zawodowe troszczyły się o dobro wszystkich ludzi radzieckich.

W Sonosowu zabrakło im wynagrodzenia zespołu, a na dodatek awansów nawet ci, na których spodziewano najwyższych diet.

UWAGA BROWARY I WYTWÓRNIE WÓD GAZOWYCH! UWAGA ROLNICY! Warsztaty Zasadniczej Szkoły Zawodowej w Olecku.

Robert Moore William i Zbigniew Obniński STATEK KOSMICZNY Z MARSJA nie wrócił do bazy

Ludzie, znalazłszy się w głównej kabine kontrolnej, spotkali się z kapitanem, który awansował do kuli czerwonego gazu wielkości 2 stopni.

— To nie uran i potas zostały usunięte. Kapitan Frome sądzi, że te gazy kula żyła promieniami radioaktywnymi, alfa, beta i gamma, wydzielanymi przez te pierwiastki.

Dla 5 kolarzy trud nie postać

W ub. sobotę odbył się w Białymstoku II etap wyścigu kolarskiego dla kary B, organizowanego przez Gwardię.

Wsklebiał w skrócie Lapy. W zawodach lekkoatletycznych o Puchar KP ZMS w Łapach zwyciężył zespół Liceum Ogólnokształcącego przed Liceum Pedagogicznym.

W przysiężnym roku młodzież Moskwy otrzymują mieszkanie, których ogólna powierzchnia będzie wyższa o 25 procent od całego przedrewolucyjnego funduszu mieszkalnego stolicy.

W najbliższym czasie przysiężymy, powtarzamy zwracamy się o pobierania wszelkich podatków od ludności.

Partia komunistyczna, rząd radziecki, związki zawodowe troszczyły się o dobro wszystkich ludzi radzieckich.

W Sonosowu zabrakło im wynagrodzenia zespołu, a na dodatek awansów nawet ci, na których spodziewano najwyższych diet.

UWAGA BROWARY I WYTWÓRNIE WÓD GAZOWYCH! UWAGA ROLNICY! Warsztaty Zasadniczej Szkoły Zawodowej w Olecku.

Robert Moore William i Zbigniew Obniński STATEK KOSMICZNY Z MARSJA nie wrócił do bazy

Ludzie, znalazłszy się w głównej kabine kontrolnej, spotkali się z kapitanem, który awansował do kuli czerwonego gazu wielkości 2 stopni.

WOJEWÓDZKIE PRZEDSIĘBIORSTWO HANDLU OBUIEM

Zadajcie szerokiego wachlarza asortymentowego we wszystkich sklepach MHD, ZSS i PDT. k 1457-1

Zgubiono legitymację szkolną i autobusową wyd-ną przez Liceum Pedagogiczne w Białymstoku na nazwisko Teresa Chomko.

Zgubiono świadectwo dojrzałości wydane przez Technikum Mechanizacji Rolniczej w Karolewie na nazwisko Jan Borowski.

Utraciła się zagubiona plecak szkolny i broń. Zgłosił na adres: Jan Kosowski, Gdansk, ul. Skolnicza 13A.

UWAGA, MIESZKANCY OLECKA I OKOLIC! Już od 24 września 1959 r. czynny jest przy Placu Wolności 50 pierwszy w Olecku

Preselekcyjny sklep odzieżowy PSS zaopatrzone w duży wybór okryć damskich, męskich i dziecięcych.

Powszechna Spółdzielnia Spożywców w Olecku Prosimy także P. T. klientów przekonać się o zaletach

PRACOWNICY POSZUKIWANI Teatr poszukuje wykwalifikowanej fryzjerki. Umiejętność wykonywania ondulacji żelazką — obowiązkowa.

Przedsiębiorstwo Transportu Samochodowego Łączności w Olsztynie, ul. Lubelska 6 ogłasza III publiczny przetarg ograniczony na sprzedaż samochodu ciężarowego marki „Skoda” typ 1101.

OBNIŻONE W CENIE

tanie i praktyczne obuwie na spodach z crepy, transparentu i mikrogumy oraz w bogatym asortymencie i również po obniżonych cenach: futra, kurki, blamy, kołnierze i inne artykuły futrzarskie.

Oferujemy do sprzedaży następujące artykuły gumowe: 1. tkaniny gumowane płaszczowe i techniczne 2. płyty podszewowe (skór-guma)

Zamówienia kierować na adres: SPÓŁDZIELNIA PRACY „GUMA” ŁÓDŹ 12, ul. Bolesława nr 5, tel. 420-13, 412-69

KOMUNIKAT Dyrekcja Ośrodka Szkolenia Rolniczego w Drogoszach, pow. Kejzryń, woj. Olsztyn, powiadamia, że z dniem 5 października 1959 r. rozpocznie się 8-tygodniowy kurs traktorzystów.

Przyjmowanie na kurs odbywa się według kolejności zgłoszeń. Po ukończeniu kursu słuchacze otrzymują prawo jazdy do kategorii ciągnikowej.

Pracownicy poszukiwani Teatr poszukuje wykwalifikowanej fryzjerki. Umiejętność wykonywania ondulacji żelazką — obowiązkowa.

Pracownica na stanowisko głównego kucharza w Zakładzie Przemysłu Włókiennego im. Em. Piłsudskiego w Waszkowicach. Zgłoszenia przysyłać Sekcja Personalna w/w Zakładów.

Pracownica na stanowisko głównego kucharza w Zakładzie Przemysłu Włókiennego im. Em. Piłsudskiego w Waszkowicach. Zgłoszenia przysyłać Sekcja Personalna w/w Zakładów.

Przedsiębiorstwo Transportu Samochodowego Łączności w Olsztynie, ul. Lubelska 6 ogłasza III publiczny przetarg ograniczony na sprzedaż samochodu ciężarowego marki „Skoda” typ 1101.



## Przed 15 rocznicą MO w pow. gołdapskim

W związku z 15 rocznicą powstania Milicji Obywatelskiej, przypadająca na dzień 7 października br. powołano w Gołdapi komitet obchodu święta milicjantów.

Zgodnie z nakreślonym planem w siedzibach GRN odbywała się spotkania ludności z przedstawicielami Milicji Obywatelskiej. A w sali kina „Oka” w Gołdapi odbyło się spotkanie mieszkańców miasta z oficerami Komendy Wojewódzkiej MO, którzy w latach poprzednich pracowali w powiecie gołdapskim. W dniu 3 października odbędzie się akademii powiatowa.

## To i owo z Grajewa

### Nowa grupa działania ZMS

Ostatnio została zorganizowana nowa grupa działania ZMS w Grajewie. Powstała ona przy Wydziale Finansowym Prezydium PRN, skupiając 15 członków — młodych pracowników finansowych.

Honorowym członkiem grupy działania ZMS został tow. Czesław Kondrat, kierownik Wydziału Finansowego. Nowa grupa ZMS zamierza między innymi, obok działalności społeczno-politycznej, rozwijać prace kulturalno - oświatowe i rozrywkowe.

### A tory kolejowe nadal niebezpieczne

Wiele dzieci i młodzieży w Grajewie wedruje codziennie ul. Szkolną do Szkoły Podstawowej nr 1. Tymczasem ulica ta w dalszym ciągu nie jest ogrodzona od stron torów kolejowych.

A dzieci jak to dzieci, lubią skrać sobie drogę przez tory kolejowe, mając doń łatwy dostęp.

Władze kolejowe — bo do nich należy ten teren — powinny niezwłocznie zbudować barierki, chociażby ze słupków podkładów. Wydatek nieduży, a bezpieczeństwo dzieci będzie zapewnione. (mar)

## Książki dla rolników

Świętochowski B. — Uprawa roli. Wyd. 2. 1957; str. 364, rys. 154. Opr. ppł. 32.

Autor w sposób wyczerpujący omawia sposoby uprawy roli na różnych glebach opierając się na wynikach biologicznych metod badania. Podaje teoretyczne podstawy uprawy roli oraz technologię procesu jej uprawy.



### W WOJEWÓDZTWIE

„Świat” w Wasilkowie — „Bohaterka dnia”  
„I Maja” w Łapach — „Gwendalina”

„Zorza” w Elku — „Rifli”  
„Milsenium” w Łomży — „Rzynskie opowieści”  
„Październik” w Łomży — „Szpieg z Tajwanu”

„Bałtyk” w Suwałkach — „Pod przegierzem”  
Augustów — „Miłość po południu”

Bielsk - Podlaski — „Obcy w domu”  
Siemiatycze — „Łapać złodzieja”

Czarna Wieś — „Kto zabił”  
Grajewo — „Winchester 73”  
Olecko — „Ania czy Mania”  
Zambrów — „Natalia”  
Hajnówka — „Czarujące istry”

Sokółka — „Pewnej soboty wieczorem”  
Mońki — „Huzarzy”  
Gołdap — „Zakazany owoc”  
Wv - Maz. — „Diabelski wyłazek”

„...one — „Maskotka”  
Koino — „Dwie rywalki”  
Szczuczyn — „Ostatni będa pierwszym”  
Sejny — „Marianna moich marzeń”

Supraśl — „Śmierć rowerzysty”  
Knyśzów — „Sjódma plecień”  
Rajgród — „O jedno życie za wiele”  
Stawiski — „Chłopiec z Gutaperki”  
Brańsk — „Ostatnia sprawa Trenta”

Ciechanów — „Morderca mleczka pod nr 21”  
Drohiczyń — „Bohaterka dnia”

# Zbiorowe dostawy w pow. augustowskim Jadą wozy z ziarnem

## Termin rzecz święta

## Na Dom Kultury czekają mieszkańcy Olecka

W Olecku buduje się obecnie Powiatowy Dom Kultury. Został w nim urządzona sala teatralna, mała świetlica, biblioteka, a w piwnicy — kawiarnia.

Termin zakończenia budowy w stanie surowym zamkniętym wyznaczony był na koniec bieżącego roku, zaś całkowite przekazanie budynku do użytku miało nastąpić w roku przyszłym. Tymczasem dotychczasowe tempo robót nie wskazuje na to, aby terminy zostały dotrzymane. Wykonawca — Przedsiębiorstwo Budownictwa Terenowego w Olecku — opóźnia budowę humacnie się raz — brakiem materiałów, a innym razem brakiem odpowiedniej ilości robotników budowlanych.

Obw. miał być tłumaczenia, a więcej efektów pracy. (sz)

## Pożyteczna inicjatywa

Dystrybutorzy w Wysokim Mazowieckim podjęli bardzo cenną inicjatywę. Postanowili mianowicie prowadzić skup masła od rolników po cenach rynkowych, aby w ten sposób w pełni pokryć zapotrzebowanie placówek zbiorowego żywienia oraz miejscowy szpital. (zp)

# Kolejarska przychodnia

W PRAWDZIE nie było jeszcze uroczystego przecięcia wstęgi, ani tradycyjnej lampki wina. Ale w rejonowej przychodni lekarskiej dla kolejarzy w Łapach, zbudowanej kosztem przeszło 4 mln zł, już od miesiąca panuje ruch.

Biały, piętrowy budynek otoczony jest dywanem pięknych klombów kwiatowych, takich samych jak na stacji kolejowej, bo wykonanych tą samą ręką p. Falkowskiego. Przed budynkiem ławki, betonowe chodniki i żuźlowy podjazd.

Ciągle napływają do nas nowe wiadomości o organizowaniu przez rolników zbiorowych dostaw zboża.

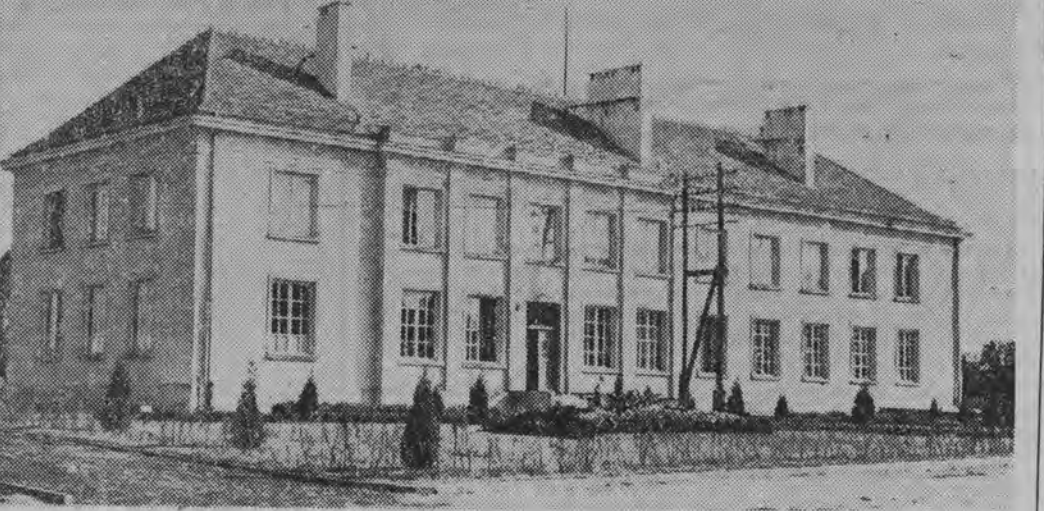
Oto 37 rolników z gromady Tajno-Stare, pow. augustowski, dostarczyło do magazynu GS 28.700 kg zboża 11 chłopów z tej gromady wykonało swoje roczne plany dostaw obowiązkowych w całości. Są to między innymi: Kazimierz Dąbrowski i Bronisław Michniewicz z Tajno-Starego oraz Antoni Chmielewski i Aleksander Gnatowski ze wsi Tajno-Podjeziorne.

Następną zbiorową dostawę zorganizowali chłopcy z gromady Żarnowo II, którzy dostarczyli do punktu skupu w Augustowie około 20 ton zboża. Wielu z nich jak na przykład Bronisław Mianowski z Turówki, Michał Milanowski z Biernatek i Józef Dobkowski ze wsi Żarnowo I wykonali już swe całoroczne plany dostaw zboża dla państwa.

Nie pozostała również w tyle chłopcy z gromady Pomiany, którzy również zbiorowo przynieśli około 17 ton ziarna. Udział w dostawie wzięło 31 rolników, a wśród nich Antoni Muczynski, radny z Reszek, Henryk Dobrycki, radny z Pomian, Bronisław Kiersztynowski ze wsi Łabietnik.

niesione ze starej budy. Po całkowitym uruchomieniu przychodni nasza będzie posiadała rentgen diagnostyczny i dentystyczny, aptekę, fizykoterapię i laboratorium, w którym będą wykonywane najprostsze badania laboratoryjne.

W przychodni będą pracowali lekarze: rentgenolog, chirurg, dentysta, pediatra, trzech internistów, a po zorientowaniu się w potrzebach będzie również lekarz fizyjoatry. Poza tym będzie laborantka i farmaceutka.  
Z. PIOTROWSKI



Poczekalnia jest duża, wiele w niej światła, a nowe meble, biel ścian i sufitu stwarzają miły nastrój.

Kierownika przychodni zastąpiłem w gabinecie lekarskim. Dr Jan Granda ma pełne ręce roboty. Nie chciałem więc zabierać cennego czasu ani jemu, ani około 40 pacjentom czekającym na wizytę. Umówiłem się przeto z doktorem na godzinę późniejszą.

— Co już tutaj jest, a co dopiero będzie? — zapytałem wtedy doktora.

— W chwili obecnej mamy niewiele, gdyż zasadniczo przychodnia jest w stadium organizacji. A to co jest, tzn. sprzęt i leki zostały prze-

## Ponad 3 tys. tomów liczy biblioteka w Zawadach

## Pierwsze umowy Sprzedaż domów w Elku

Wydział Gospodarki Komunalnej Prezydium PRN w Elku przystąpił do zawierania umów na sprzedaż domków jednorodzinnych i dwurodzinnych na terenie miasta. Na początek przeznaczono do sprzedaży 30 takich domków. Nabywców jest sporo. (zb)

## Konstanty Preis z Reszek i in.

Organizowanie zbiorowych dostaw zależy w dużej mierze od inicjatywy gromadzkich rad narodowych. Ciekawym więc jesteśmy, która GRN zorganizuje następną zbiorową dostawę. (F.R.)

## Szkoła świątopogładowa przy KP w Łomży

Z inicjatywy Egzekutywy Komitetu Powiatowego PZPR w Łomży została tu zorganizowana wieczorowa szkoła o tematyce świątopogładowej dla pracowników aparatu partyjnego i aktywistów partyjnych.

Nauka rozpocznie się 1 października br. Wykłady i dyskusje odbywać się będą 2 razy w miesiącu, w poniedziałki.

Warto dodać, że do szkolenia na tematy świątopogładowe postanowili włączyć się pracownicy Powiatowego Komitetu ZST. (sz)

## Mońki — wielkim placem budowy

Bez przesady, Mońki stanowią dzisiaj prawdziwy plac budowy. Siedziba władz powiatowych urasta szybko do rangi miasta.

Daleko zaawansowane są prace przy budowie szkoły podstawowej. Rozpoczęto także układanie fundamentów pod blok mieszkalny, 82 izbowy. Jeszcze w tym miesiącu otwarto zostanie nowy szpital powiatowy.

Plany budowlane na rok przyszły przewidują dalszą rozbudowę miasteczka. Przede wszystkim rozpocznie się budowa dużego bloku, w którym znajdzie pomieszczenie Liceum Ogólnokształcące, a następnie budowa przedszkola i Domu Partii.

Koszt budowy Liceum wyniosł ponad 5 mln zł. Dla młodzieży zamieszkałej w latach następnich wybudowany będzie internat o 52 łóżkach. (zm)

## Doznał złamania nogi

Na drodze Szepietowo st. — Szepietowo Wawrzyńce, Bolesław Myszkowski, zam. we wsi Myski Rzym, jadąc motocyklem marki WFM z nadmierną szybkością, potrącił idącego drogą Krystiana Rogala, będącego w stanie nietrzeźwym. Rogala doznał złamania nogi. (zp)



## Plon jednej niedzieli Dwa i pół tysiąca na budowę szkół

Trzech pracowników Inspektoratu Szkolnego w Bielsku w towarzystwie nauczycieli i soltysów gromady Topczewo zebrało w ciągu jednej niedzieli 2.682 złotych na budowę szkół.

Zbiórka odbyła się we wsiach: Moskwini, Wólka Pietkowska i Topczewo. Kilku rolników z Topczewa ofiarowało jednorazowo po 100 zł. (jl)

## Augustów już od paru lat jest jednym z atrakcyjniejszych ośrodków turystycznych w kraju.

Piękno augustowskiej ziemi ściąga co roku liczne rzesze turystów, a wielu z nich przyjeżdża własnymi samochodami lub motocyklami. W związku z tym buduje się w Augustowie jeszcze jedną stację benzynową, co ułatwi w pełni sezonu sprawny obsługa posiadaczy pojazdów mechanicznych.  
Fot. — Z. Zaremba

## Dla rolnictwa Nowe siewniki

Fabryka maszyn rolniczych „Kraj” w Kutnie, specjalizująca się w produkcji siewników zbożowych, rozszerzyła poważnie asortyment swoich wyrobów. Obecnie „Kraj” wykonuje już 9 różnych typów maszyn — siewników konicznych i ciągnikowych, w czym 4 zupełnie nowe.

M. in. we wrześniu br. rozpoczęła serwina produkcję lekkiego siewnika konicznego o rowcowym systemie wysiewu. Maszyna ta, wydajna i łatwa w prowadzeniu, przeznaczona jest dla mniejszych gospodarstw rolnych.

Rozpoczęto także produkcję dużego siewnika 23-rzędowego konicznego z kołeczkowym systemem wysiewu. Znajdzie on szersze zastosowanie w spółdzielniach produkcyjnych i PGR-ach. W IV kwartale br. fabryka zaplanowała wyprodukowanie 1000 sztuk dużych siewników, przystosowanych do traktacji ciągnikowej.

Ogółem do końca br. rolnictwo otrzyma z Kutna ok. 14 tys. sztuk siewników zbożowych, co jak szacuje się pokryje bieżące potrzeby wsi.

## Czy w Elku pozostanie kuchnia mleczna?

W Powiatowym Ośrodku Zdrowia w Elku zebrali się matki korzystające z kuchni mlecznej dla swych niemowląt. Zebranie to miało na celu przedyskutowanie decyzji Wydziału Zdrowia w sprawie likwidacji istniejącej tu kuchni mlecznej.

Kuchnia wydale dziennie około 65 l. mieszanki, z których korzystała niemowlęta z miasta. Kuchnia mleczna w Elku jest — jak stwierdziły matki — niezbędna i odgrywa ważną rolę w zdrowotności niemowląt.

Dругim argumentem przemawiającym za utrzymaniem kuchni mlecznej jest fakt, że w razie jej likwidacji trzeba byłoby uruchomić dwie nowe kuchnie: przy szpitalu i przy żłobku.

Matki wypowiedziały się za dalszym utrzymaniem kuchni mlecznej, powołując się na złe warunki mieszkaniowe, panujące w Elku, które utrudniają im przyrzadzanie w domu higienicznego żywienia dla swych dzieci. (zb)

## Białostockie ziemniaki — na eksport

Prawie we wszystkich gospodarstwach państwowych trwają już wykopy ziemniaków. W gospodarstwach które odczuwają brak rąk do pracy, przy kopaniu ziemniaków pomagają żołnierze.

Jako ciekawostkę podajemy, że w bieżącym roku nasze gospodarstwa państwowe przysięgają się do eksportu 200 ton ziemniaków. Zakupią je od nas najprawdopodobniej takie kraje jak: Szwajcaria, Węgry, Maroko i Szwecja. (wier)

## Pochwała mleczarni w Poświętnem

Bardzo dobrym posunięciem Okręgowej Spółdzielni Mleczarskiej w Poświętnem było otwarcie w Łapach kiosku nabiałowego, który jest dobrze i regularnie zaopatrywany.

A może spółdzielnia zorganizuje tu również bar mleczny? Naprawdę warto. (zp)



Organ KW PZPR w Białymstoku. Redaguje Kolegium. Wydawca: Białostockie Wydawnictwo Prasowe RSW „Prasa” — Białystok, ul. Wesołowskiego 4. Telefon: red. naczynny 34-14, zast. red. naczynny 36-18, sekretarz red. 29-22, az. reporterski 36-33, red. nocna 25-36, centrala 37-41 do 49.  
Nie zamówionych rekopisów i zdjęć redakcja nie zwraca.  
Warunki prenumeraty: miesięczna — 12,50 zł, kwartalna — 47,50 zł, półroczna — 75 zł, roczna — 150 zł. Prenumeratę przyjmuje wszystkie placówki pocztowe i listonosze. Wolały na prenumeratę indywidualną należy dokonywać na konto PUPIK „Ruch” nr 12-6-1312 PKO Białystok. Na odwrócenie blankietu należy podać okres prenumeraty i tytuł zamawianego pisma.  
Adres: Białystok, ul. Ogłoseń Białostockiego Wydawnictwa Prasowego RSW „Prasa”, Białystok, ul. Wesołowskiego 4.