

METEOR czy pojazd kosmiczny z Marsa?

Eksplozja łamiąca drzewa na obszarze 8 tys. kilometrów kwadratowych. Fala podmuchu dwukrotnie obiegła Ziemię. Huk słyszano w odległości 1400 km.

Jak już podawaliśmy wczoraj — do tajki syberyjskiej udało się ekspedycja naukowa, aby wyjaśnić tajemnicę obiektu kosmicznego, który przed przeszło 50 laty spadł w pobliżu rzeki Podkamienna Tunguzka i o który od 12 lat badacze z ZSRR toczą zaciekle spory.

Pytanie, na które obecnie nikt nie może udzielić w stu procentach pewnej odpowiedzi, brzmi: czy obiekt kosmiczny był wielkim meteorem, czy też pojazdem przybyłym z jakiejś planety naszego układu słonecznego, bądź nawet z głębi wszechświata. Oto nasze uzupełnione informacje w tej sprawie.

Katastrofa sprzed 51 lat

30 czerwca 1908 roku nad bezludną tajgą tunguską uleciała się tona ognia, rozległa się eksplozja, huragan połamał i powalił drzewa na obszarze 8 tys. km². Olszynie rozżarzone ciała uderzyły w Ziemię. Barografy w Londynie zarejestrowały falę powietrzną, która dwukrotnie obiegła kulę ziemską, a sejsmografy w Jenie — trzęsienie ziemi. Mroczne syberyjskie niebo pojaśniało, ukazały się na nim zielonkawe i różowo świecące obłoki.

Przez 50 lat uczeni starali się rozwiązać zagadkę meteoru tunguskiego. Począwszy od roku 1929 specjalne ekspedycje prowadzone przez prof. L. Kulikowa bezskutecznie poszukiwały odtamków i ciała. O sile eksplozji świadczyły jedynie zniszczenia w tajdze. Na obszarze 8 tys. km² wszystkie drzewa zostały wyrwane z ziemi. Huk słyszano w odległości 1400 km.

Uczeni nie znaleźli ani śladu meteoru. Nie rozstrzygnięty pozostał spór, czy było to ciało kamienne czy żelazne.

Kazancew: to był statek kosmiczny

W roku 1951 dwaj badacze radzieccy, A. Kazancew i B. Lapunow, przedstawili dość niezwykle wyjaśnienie zagadki nieznalezionego meteoru: oznajmili, że był to napędzany energią atomową pojazd kosmiczny, który chciał czy musiał lądować na naszym globie i eksplodował mniej więcej 2 km nad Ziemią, zamieniając się w świecący pył zmieszany z substancjami radioaktywnymi.

Hipoteza ta spotkała się z niezwykle ostrą krytyką ze strony znakomitego astronoma radzieckiego, W. Fiesienkowa. Nazwał on wtedy wyjaśnienie Kazancewa „fantastycznym wymysłem”, nieuzasadnionym naukowo i ślepiącym zamęt w poglądach niefachowców. Fiesienkow nie wykluczył z góry możliwości przybycia obiektu kosmicznego, ale przedstawił kontrargumenty jego zdaniem wywodziące do przelotu, iż ciało, które spadło w tajdze, był śladem meteoru. Uczeń uważa, że meteor ten wybuchł dopiero w chwili zderzenia się z powierzchnią Ziemi (o czym miały świadczyć charakter zapisu sejsmograficznego i wskutek wielkiej prędkości zamienił się w pył, a częściowo w gaz. Dlatego na próżno go szukano).

Opinie Fiesienkowa podziela wielu uczonych radzieckich, m. in. badacz meteoritów E. Krinow i astronom Kukarkin.

Argumenty obu stron

Kazancew nie dał jednak za wygraną. W zeszłym roku radzieckie Wydawnictwo Literatury Geograficznej opublikowało jego książkę pt. „Gość z kosmosu”, w której autor zestawia wszystkie argumenty przemawiające za eksplozją atomową domniemanego pojazdu kosmicznego.

Podajemy je w skrócie

ciąg dalszy na str. 4



ŁÓDZIE RYBACKIE

O WYDAJNOŚCI PRACY — KONKRETNIE

W życiu większości naszych zakładów wytwórczych problem wydajności pracy nadal nie jest właściwie rozumiany; jego rozwiązanie utrudnia niewłaściwy system bodźców materialnego zainteresowania oraz brak konkretnych analiz, które ujawniałyby rezerwy wzrostu wydajności czy raczej — produktywności. Problem jest bowiem szerszy i należy obserwować wszystkie tory, na których toczy się nasz produkcyjny wyścig z czasem.

Jeden z elementów tego wyścigu, może najlepiej widoczny, to właśnie wydajność pracy „żywej”, pracy konkretnego robotnika. Zasadniczą i coraz większą rolę odgrywa jednak także wydajność pracy maszyn oraz wydajność materiałów. Można również wykecać, że zmniejszenie zużycia surowca na jednostkę produkcji oznacza oszczędność czasu. Na Zachodzie podchodzi się do tych zagadnień kompleksowo, czego wyrazem jest tzw. ruch productivité. U nas, przynajmniej dotychczas, mówiło się o tych wszystkich elementach oszczędności czasu i pracy, ale bez ich wzajemnego powiązania.

Nawet waliśmy do obniżki kosztów materiałowych, do wzrostu wydajności pra-

cy, do pełnego wykorzystania maszyn i urządzeń, lecz nie znaleźliśmy wspólnego mianownika tych wszystkich czynników. Przyczyna leży, być może, w braku właściwego systemu cen, przede wszystkim zaopatrzeniowych. Lansowana przez niektórych ekonomistów teza o pożytku zaniżonych cen środków produkcji (zaniżonych — w stosunku do wartości, a niekiedy nawet do kosztów własnych) uniemożliwiała racjonalny rachunek ekonomiczny przede wszystkim w skali zakładu, a zatem analizę kosztów i opłacalności. Gdy nie ma systemu cen odzwierciedlającego możliwie dokładnie strukturę nakładów produkcyjnych, dyrektor fabryki nigdy nie wie co opłaca się lepiej: zatrudnić dodatkowo 10 robotni-

ków czy kupić jedną maszynę. To jest przykład prosty, ba — uproszczony do ostatecznych granic, a w życiu, w produkcji staje się co dzień wobec zagadnień o wiele bardziej skomplikowanych. I jak z nich wybrnąć, jak obliczać efektywność nakładów, jak podchodzić do zagadnienia produktywności w sposób kompleksowy?

Warunkiem takiego podejścia do problemu jest wiedza o tym, jaka rolę odgrywa poszczególne czynniki produkcji w procesie produkcyjnym i jak wzrost produktywności poszczególnych czynników działa na ilość i koszt wyrobu. Dopiero wtedy, gdy znamy te proporcje, możemy do zagadnienia wydajności (a raczej produktywności) podchodzić kompleksowo, harmonizując pociągnięcia racjonalizatorskie na poszczególnych odcinkach. W przeciwnym wypadku można dościsnąć niekiedy do paradoksalnych wyników. W Zakładach Cegielskiego, gdzie zagadnienia te są analizowane nadzwyczaj szczegółowo, robotnik osiąga np. często wzrost wydajności pracy o „x” procent, co przynosi wzrost wartości produkcji powiedzmy o 20 zł, z czego na przyrost dziennej płacy wypada 10 zł, lecz niszczy przy tym narzędzie o wartości 200 zł.

Drugim warunkiem racjonalnego działania, mającego za cel

ciąg dalszy na str. 3

Historia niezwykła o tym jak Archanioł zstąpił z nieba na ziemię i trafił na ławę oskarżonych

■ KONIEC ŚWIATA ZA TRZY LATA ■ WYCIE — CZYLI „JEZYK BOZY” ■ „TATUNIO” POFRUNĄŁ DO NIEBA ■ „POKOJE ŚMIERCI” I ZYWCEM ZAKOPYWANE OFIARY ■ ARCHANIOŁ JEST ANALFABETA ■ PRZYJACIOLKI ARCHANIOŁA DOKOOPTOWANE DO „ŚWIĘTEJ TRÓJCY”

W prasie radzieckiej, zarówno centralnej, jak i republikańskiej oraz terenowej ukazało się ostatnio szereg artykułów, poruszających problemy przewyższające przeżytków kapitalizmu w świadomości ludzi, uaktywniania się, jak również działalności różnych sekt religijnych, walki z przesądami oraz wzmożenia pracy uświadamiającej pod kątem naukowym w dziedzinie ateizmu.

Proletariusze wszystkich krajów, łączcie się!

NAKŁAD 57.197

A★

Gazeta BIAŁOSTOCKA

ORGAN KW POLSKIEJ ZJEDNOCZONEJ PARTII ROBOTNICZEJ

Nr 89 (2389)

Sroda, 15. IV. 1959 r.

Cena 50 gr

MAGAZYN TYGODNIA

Zasada: „Kierownicy bliżej mas” — w praktyce

RZECZOWA ROZMOWA — WIDOCZNE WYNIKI

„Najważniejszą dźwignią realizacji programu rozwoju gospodarki narodowej w latach 1959-1965 jest świadome, czynne poparcie mas pracujących, wynikające z ufności i wiary w słuszność wytyczonej drogi, w celowość wielkiej pracy i wysiłku, do którego wzywa naród nasza partia”.

(Z „Uchwały III Zjazdu PZPR o wytycznych rozwoju PRL w latach 1959-1965”).

O REALIZACJI zasady kierownicy bliżej mas — postanowiliśmy porozmawiać z towarzyszymi z powiatu monieckiego. Wybraliśmy powiat ten dlatego, gdyż inicjatywa tamtejszego społeczeństwa w kierunku rozwoju gospodarczego powiatu jest bardzo duża, spore są również osiągnięcia mieszkańców pow. monieckiego.

Rozmówcami moimi byli: I sekretarz Komitetu Powiatowego PZPR w Mońkach, tow. Jerzy **PARFENIUK** i zastępca przewodniczącego Prezydium Powiatowej Rady Narodowej w Mońkach, tow. **Bazyli GULKO**.

Na pytanie jak się zaczęła wzmocnić więź kierownictwa powiatu z ludnością,

czego była wynikiem i jak była realizowana, towarzysze odpowiedzieli:

ciąg dalszy na str. 4

Wśród 22 bm. posiedzenie Sejmiku PRL

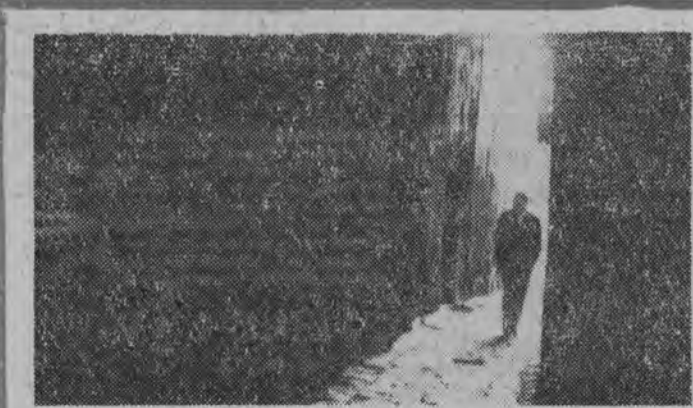
Prezydium Sejmiku ustaliło termin najbliższego posiedzenia Sejmiku na środę 22 kwietnia godz. 15.00.

Porządek dzienny przewiduje rozpatrzenie sprawozdań komisji o następujących projektach ustaw:

- O remontach i odbudowie oraz o wykańczeniu, budowy i nadbudowie budynków mieszkalnych —
- O utrzymaniu czystości i porządku w miastach i osiedlach —
- O zmianie dekretu o ochronie granic państwowych
- O zwalczaniu niedozwolonego wyrobu spirytusu —
- O zwalczaniu grzyźlicy

DZIS W NUMERZE

- ZAWROTNA KARIERA dr KOSTKOWSKIEJ STRONA 4
- FOTO - WYWIADY B. KRAFFTOWNA STRONA 5
- ROZRYWKI UMYSŁOWE PATRZ STR. 6
- STARY ZEGAR STRONA 8



JAK PRZEMYCAŁEM „BLONDYNKI” str. 6

★ Ciąg dalszy na str. 5

Kto zajmie miejsce Adenauera?

86 nowych spółdzielni produkcyjnych powstało w kraju w I kwartale br.

86 nowych spółdzielni produkcyjnych powstało w I kwartale br. 50 zaliczonych zespołów przeprowadza obecnie formalności rejestracyjne. Między innymi we wsi Lubena (pow. Brzeg) powstała w dniu 19 lutego nowa spółdzielnia produkcyjna „Przyścisłość”. Zalożyli ją 10 rolników, wnosząc do wspólnej gospodarki 80 ha ziemi.

15 bm. rozpoczynają się „Dni Leninowskie”

15 kwietnia br. rozpoczynają się w kraju „Dni Leninowskie”. Obchody „Dni”, które trwać będą do 23 bm., związane są z przypadającymi w kwietniu rocznicami: 89 rocznicą urodzin Włodzimierza Lenina i 14 rocznicą podpisania między Polską a ZSRR Układu o Przyjaźni, Pomocy Wzajemnej i Współpracy Powojennej.

WARSZAWA (PAP) 14. 4. 15 kwietnia br. rozpoczynają się w kraju „Dni Leninowskie”. Obchody „Dni”, które trwać będą do 23 bm., związane są z przypadającymi w kwietniu rocznicami: 89 rocznicą urodzin Włodzimierza Lenina i 14 rocznicą podpisania między Polską a ZSRR Układu o Przyjaźni, Pomocy Wzajemnej i Współpracy Powojennej.

Ustalono już trasę pochodu 1-majowego w Białymstoku

W dniu wczorajszym odbyło się posiedzenie Komisji Organizacyjnej - Propagandowej Wojewódzkiego Komitetu Obchodu 1 Maja. Zebrani zapoznali się z trasą pochodu 1-majowego w Białymstoku. Pochód zaczął się w Białymstoku, zmierzając w stronę Białego Błonia, ulicą Lipowej i Młedkiej i będzie przebiegał ulicą Lipowa i Rynkiem Kościuszkim. Rozwiązanie pochodu nastąpi obok Akademii Medycznej. Honorową trybuna mięsić się będzie przy Rynku Kościuszkim po przeciwnej stronie Spółdzielczego Domu Towarowego.

Francuska ekspedycja w Himalajach

Geometryczny środek Europy

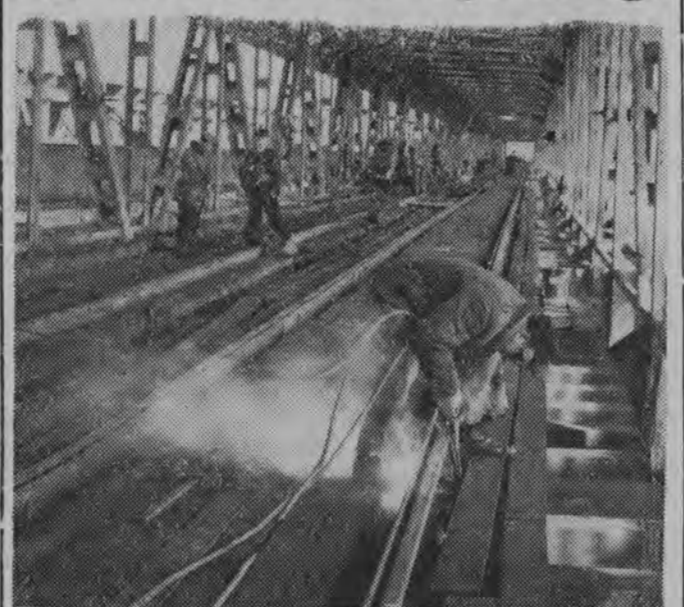
Proces antypaństwowej grupy studentów w Dreźnie

Majewy NATO

W Sokółce „kręciły” kobiety

W Sokółce „kręciły” kobiety

Na trasie mostowej im. Stefana Starzyńskiego



Montaż torów tramwajowych na dolnej kondygnacji mostu, która będzie służyła tylko dla ruchu tramwajowego i pieszego. CAF — fot. Dabrowiecki

Kolejarzom podjęli zobowiązania

1-majowe

Dla uczczenia rocznicy 100-lecia powstania Państwa Polskiego podjęli zobowiązania kolejarze w I kwartale br.

Zobowiązania podjęli pracownicy Odnika Zabrzeżania. W tym czasie w I kwartale br. Odnika Zabrzeżania w I kwartale br. Odnika Zabrzeżania w I kwartale br.

Zobowiązania podjęli pracownicy Odnika Zabrzeżania. W tym czasie w I kwartale br. Odnika Zabrzeżania w I kwartale br.

Nowy satelita amerykański krąży dokoła Ziemi

Znowu nieudana próba z rakietą „Vanguard”

WASZYNGTON (PAP) 14. 4. W poniedziałek późnym wieczorem według naszego czasu opublikowano wiadomość, że z bazy lotniczej w Kalifornii wyrzuceni zostali za pomocą rakiety „Vanguard” cztery satelity, których nie udało się umieścić w orbitę.

Zadania oświaty tematem narady aktywu partyjnego

Francuska ekspedycja w Himalajach

Geometryczny środek Europy

Proces antypaństwowej grupy studentów w Dreźnie

Majewy NATO

CIąg dalszy ze str. 1

Wzrost wydajności pracy. Jest drobiazgowo wprost analiza stanu organizacji pracy oraz jej ulepszenie. W tym czasie w I kwartale br. Odnika Zabrzeżania w I kwartale br.

Zobowiązania podjęli pracownicy Odnika Zabrzeżania. W tym czasie w I kwartale br. Odnika Zabrzeżania w I kwartale br.

Zadania oświaty tematem narady aktywu partyjnego

Francuska ekspedycja w Himalajach

Geometryczny środek Europy

Proces antypaństwowej grupy studentów w Dreźnie

Majewy NATO

O WYDAJNOŚCI PRACY KONKRETNIE

Wzrost wydajności pracy. Jest drobiazgowo wprost analiza stanu organizacji pracy oraz jej ulepszenie. W tym czasie w I kwartale br. Odnika Zabrzeżania w I kwartale br.

Zobowiązania podjęli pracownicy Odnika Zabrzeżania. W tym czasie w I kwartale br. Odnika Zabrzeżania w I kwartale br.

Zadania oświaty tematem narady aktywu partyjnego

Francuska ekspedycja w Himalajach

Geometryczny środek Europy

Proces antypaństwowej grupy studentów w Dreźnie

Majewy NATO

Wzrost wydajności pracy

Wzrost wydajności pracy. Jest drobiazgowo wprost analiza stanu organizacji pracy oraz jej ulepszenie. W tym czasie w I kwartale br. Odnika Zabrzeżania w I kwartale br.

Zobowiązania podjęli pracownicy Odnika Zabrzeżania. W tym czasie w I kwartale br. Odnika Zabrzeżania w I kwartale br.

Zadania oświaty tematem narady aktywu partyjnego

Francuska ekspedycja w Himalajach

Geometryczny środek Europy

Proces antypaństwowej grupy studentów w Dreźnie

Majewy NATO

KIERUNEK ATAKU MIKROBY

Likwidacja względnie ograniczenie do minimum chorób zakaźnych — to jedno z zadań, które postawia przed sobą medycyna i epidemiologia w czasie planu 7-letniego. Lekarzy pomyślała o nowym preparacie, do zwalczania mikroorganizmów i wirusów. W pracach tych czynny udział biorą między innymi Instytut Naukowo-Badawczy Wirusologii im. D. Iwanowskiego, Instytut Epidemiologii i Mikrobiologii im. N. Gamaleji, Moskiewski Instytut Epidemiologii, Mikrobiologii i Higieny oraz Instytut Malaria, Parazytologii i Helminтологии.



NA ZDJĘCIU: w Instytucie im. Gamaleja opracowywane nowe metody diagnostyki przy chorobach zakaźnych przy pomocy mikroskopii elektronowej. Z lewej — mikrozdzielcze bakteria walizka o ozrywanym nowym sposobem. Fot. — CAF

Wzrost wydajności pracy. Jest drobiazgowo wprost analiza stanu organizacji pracy oraz jej ulepszenie. W tym czasie w I kwartale br. Odnika Zabrzeżania w I kwartale br.

Zadania oświaty tematem narady aktywu partyjnego

Francuska ekspedycja w Himalajach

Geometryczny środek Europy

Proces antypaństwowej grupy studentów w Dreźnie

Wzrost wydajności pracy

Wzrost wydajności pracy. Jest drobiazgowo wprost analiza stanu organizacji pracy oraz jej ulepszenie. W tym czasie w I kwartale br. Odnika Zabrzeżania w I kwartale br.

Zobowiązania podjęli pracownicy Odnika Zabrzeżania. W tym czasie w I kwartale br. Odnika Zabrzeżania w I kwartale br.

Zadania oświaty tematem narady aktywu partyjnego

Francuska ekspedycja w Himalajach

Geometryczny środek Europy

Proces antypaństwowej grupy studentów w Dreźnie

Majewy NATO

Wzrost wydajności pracy

Wzrost wydajności pracy. Jest drobiazgowo wprost analiza stanu organizacji pracy oraz jej ulepszenie. W tym czasie w I kwartale br. Odnika Zabrzeżania w I kwartale br.

Zobowiązania podjęli pracownicy Odnika Zabrzeżania. W tym czasie w I kwartale br. Odnika Zabrzeżania w I kwartale br.

Zadania oświaty tematem narady aktywu partyjnego

Francuska ekspedycja w Himalajach

Geometryczny środek Europy

Proces antypaństwowej grupy studentów w Dreźnie

Majewy NATO

Wzrost wydajności pracy

Wzrost wydajności pracy. Jest drobiazgowo wprost analiza stanu organizacji pracy oraz jej ulepszenie. W tym czasie w I kwartale br. Odnika Zabrzeżania w I kwartale br.

Zobowiązania podjęli pracownicy Odnika Zabrzeżania. W tym czasie w I kwartale br. Odnika Zabrzeżania w I kwartale br.

Zadania oświaty tematem narady aktywu partyjnego

Francuska ekspedycja w Himalajach

Geometryczny środek Europy

Proces antypaństwowej grupy studentów w Dreźnie

Majewy NATO

