



MŁODN  
WIEŚ

МОЛОДЕ  
СЕЛО

# KOMUNIKATY ZWIĄZKU.

## Zebranie Rady Woł. Zw. Mł. Wiejskiej.

W dniu 25 września 1937 r. o godz. 18 w lokalu Wołyńskiej Izby Rolniczej w Lucku odbędzie się zebranie Rady Wołyńskiego Związku Młodzieży Wiejskiej. Wszystkich członków Rady prosimy o konieczne przybycie.

## Walny Zjazd Związku.

Dnia 26 września 1937 r. o godz. 11, w sali Klubu Inteligencji Pracującej w Lucku, odbędzie się Walny Zjazd Delegatów Woł. Związku Mł. Wiejskiej z następującym porządkiem obrad:

Godz. 11—16:

1. Otwarcie Zjazdu, zagajenie i powitania.
2. Odczytanie regulaminu obrad.
3. Odczytanie i przyjęcie protokołu poprzedniego Zjazdu.
4. Sprawozdanie Zarządu i Rady W.Z.M.W. Dyskusja i przyjęcie sprawozdań.
5. Referat ideowy i odczytanie deklaracji ideowej. Dyskusja i przyjęcie deklaracji ideowej.
6. Referat programowy, dyskusja i przyjęcie wytycznych pracy na rok 1937/38.
7. Zmiana Statutu Wołyńskiego Związku Młodzieży Wiejskiej.
8. Kooptacja do Rady Woł. Zw. Mł. Wiejsk.
9. Wolne wnioski i zamknięcie obrad.

Godz. 16—18: Przerwa obiadowa.

Godz. 18: Popis chorób.

Po obradach wieczornica koleżeńska.

## Konferencja instruktorów Kół Młodzieży Wiejskiej.

W czasie od 28 września do 2 października 1937 r. odbędzie się w Różynie konferencja instruktorów Kół Mł. Wiejskiej. Celem konferencji jest omówienie aktualnych zagadnień ideowo-organizacyjnych Związku, oraz omówienie prac na okres jesienno-zimowy.

Ze względu na organizację Walnego Zjazdu Związku i konferencję instruktorów Kół Młodzieży Wiejskiej, następny numer „Młodej Wsi—Молодого Села” ukaże się 5 października 1937 r.

Będzie to numer podwójny, poświęcony omówieniu Walnego Zjazdu Związku.

## Uwaga dubieński!

Zawiadamiamy, że posiedzenie Rady P.Z.M.W. pow. dubieńskiego odbędzie się w dniu 12 września b.r. (niedziela) w Dubnie na zamku, początek o godz. 11.

Obecność wszystkich członków Rady jest konieczna ze względu na to, że na zebraniu tym mamy zaplanować pracę oświatową na nadchodzący okres zimowy. Gruntowne opracowanie i przemyślenie projektów pracy — dać ma w rezultacie jak największe wyniki w dorobku pracy Kół.

Zarząd P. Z. M. W.

## Komunikat Państwowego Instytutu Kultury Wsi.

Państwowy Instytut Kultury Wsi podaje niniejszym do wiadomości wszystkich wychowanków Uniwersytetów Ludowych w Polsce, iż termin nadesłania doręczonych im ankiet Instytutu zostaje przedłużony do dn. 1 października b. r.

Wychowankowie Uniwersytetów Ludowych w Polsce, którzy z jakichkolwiek powodów nie mogli dotychczas wypełnić ankiety proszeni są o uczynienie tego we wskazanym terminie t.j. do 1 października.

## Zmiana siedziby Związku Młodzieży Wiejskiej R. P. „Wici”.

Związek Młodzieży Wiejskiej R. P. wraz z Redakcją i Administracją swego organu tygodnika „Wici” przeniósł się z ul. Filtrowej do nowej siedziby przy ul. Chmielnej Nr. 110 m. 14 w Warszawie.

## Sprawa rejestracji Kół.

Przy nadsyłaniu przez P. Z. M. W. zgłoszeń nowoorganizowanych Kół w powiatach do W.Z.M.W. uprzejmie prosimy o podawanie na odwrotnej stronie zgłoszenia danych liczbowych, dotyczących ilości członków nowoorganizowanego Koła z podziałem na narodowość i płeć.

# MŁODA WIEŚ | МОЛОДЕ СЕЛО

ORGAN WOŁYŃSKIEGO ZWIĄZKU  
MŁODZIEŻY WIEJSKIEJ

ОРГАН ВОЛИНСЬКОГО СОЮЗУ  
СІЛЬСЬКОЇ МОЛОДІ

Rok IX.

Luck, dnia 5 września 1937 r.

Nr. 17

## Prace Wołyńskiego Związku Młodzieży Wiejskiej w roku 1936/37.

Wołyński Związek Młodzieży Wiejskiej, stanowiący część ruchu młodzieży wiejskiej w Polsce, co rocznie zwiększa swe szeregi, pogłębia jakość swych prac, zmierzając szybko ku zrealizowaniu swych zadań i celów — wychowania świadomego człowieka, czynnego w życiu społeczeństwa i Państwa. Idea nasza, wyrosła z potrzeb wsi, zaczyna obejmować coraz liczniejsze szeregi młodzieży wiejskiej Wołynia. Przenikanie naszej idei wpływa z coraz bardziej świadomego odczuwania przez młodzież wiejską potrzeby organizowania swego życia i podnoszenia go na wyższy poziom. Wyczuwanie tej potrzeby, samorzutny pęd młodzieży wiejskiej do zmiany siebie, a przez to i życia wsi, pełna możliwość realizowania tego w Kole, stanowi wartość Wołyńskiego Zw. Mł. Wiejskiej. Jesteśmy więc, jako organizacja, wyrazem dążeń i pragnień samej młodzieży; nasze komórki organizacyjne oparte są na trwałym fundamencie, jakim jest człowiek, rozumiejący potrzebę czynnego udziału w życiu swej wsi i chcący w życie to wnosić wartości. Wiemy o tym, że wartość nasza o tyle będzie większa, im więcej będziemy mieć członków, którzy świadomie sami udział w życiu organizacyjnym brać będą z pełnym poczuciem odpowiedzialności za podejmowane prace.

Co rocznie robimy przegląd swych sił, zastanawiamy się nad tym — jak daleko doszliśmy na tej drodze, którą sobie wybraliśmy i, czy idąc z pewnymi zamierzeniami, doszliśmy w pewnym punkcie do wykonania tych zamierzeń w całości.

Wiemy o tym, że dotychczas, jako organizacja, porządkowaliśmy się wewnątrz siebie, nabieraliśmy mocy, pogłębiając w sobie to wszystko, co na drodze skutecniejszego oddziaływania na wieś pomocnym być mogło.

W roku sprawozdawczym postawiliśmy przed sobą przede wszystkim dwa zadania.

Na czoło naszych prac Walny Zjazd Związku w swoich wytycznych postawił zadanie ideowe i zwiększenie ilościowe Organizacji. Troską naszą być winno to, aby jak największa ilość młodzieży wiejskiej znalazła się w zasięgu naszych form organiza-

cyjnych, — aby coraz mniej na Wołyniu było wsi, gdzie nie ma Kół Młodzieży Wiejskiej. Tak samo i ci, którzy już należą do gromady Związkowej muszą się czuć głęboko z tą gromadą związani, zdając sobie sprawę, że stawiamy przed sobą wielki cel — przebudowę życia naszej wsi przez wychowanie człowieka, który własnym wysiłkiem i wolą ma tego dokonać.

Rozpatrzmy więc w poszczególnych sprawozdaniach te dwie zasadnicze dla nas sprawy i wypływające z nich formy prac, które w roku sprawozdawczym realizowaliśmy, zastanówmy się nad tym, ileśmy zrobili i co nam pozostało jeszcze do zrobienia.

Zagadnienie rozrostu organizacyjnego było stawiane przez wszystkie ogniwa organizacyjne. Stwierdzić musimy, że plan, któryśmy sobie zakreślili, częściowo został wykonany. Ilość placówek organizacyjnych i członków wzrosła; wraz z tym — podkreślić to musimy — wzrasta coraz bardziej dojrzałość naszego ruchu na Wołyniu.

Częściowo wyrazem dojrzałości tego ruchu jest rozumiane przez nas zagadnienie zespolenia Woł. Zw. Mł. Wiejskiej z ruchem Młodzieży Wiejskiej w całej Polsce. Wiemy o tym, że jesteśmy częścią tego ruchu, i że pracując w naszej Organizacji, zwiększamy dorobek całego ruchu młodzieży wiejskiej w Polsce. Wszystkie organizacje młodzieżowe w Polsce, które stoją na gruncie demokratycznego pojmowania ruchu, są nam jednako bliskie.

Pracując na Wołyniu, na czoło naszych zagadnień wysuwamy zagadnienie współpracy polsko-ukraińskiej, które w życiu codziennym w Kołach Mł. Wiejskiej czy innych ogniwach organizacyjnych skutecznie realizujemy. Zagadnienie to rozumiemy jako pewną ideę Rzeczypospolitej, która, wprowadzając w życie zasady współpracy z inną narodowością oparte na etyce i sprawiedliwości społecznej, utrwała przez to moc Państwa polskiego na naszych kresach. Nie wiemy, czy wszystkie Związki Młodzieży Wiejskiej zagadnienie to doceniają i pojmują w ten sposób, jak my tu na Wołyniu.

FUNDACJA  
POGRANICZE

cz. 4961W

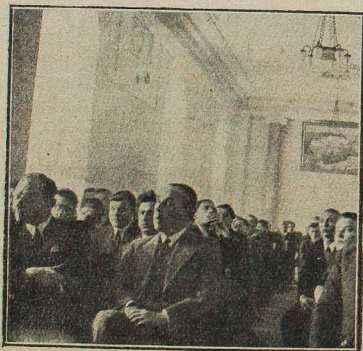
Potrzebę zjednoczenia ruchu młodzieży wiejskiej w całej Polsce rozumiemy. Czyniliśmy zawsze starania, by ono nastąpiło, zwracając jednak uwagę na sposoby i metody. Dlatego też do sprawy tej odnieśliśmy się z dużą ostrożnością, występując z projektem utworzenia Federacji Związków Mł. Wiejskiej, do której weszłyby wszystkie samodzielne Związki w całej Polsce. Takie rozumienie zagadnienia zjednoczenia ruchu Mł. Wiejskiej jest w naszym pojmowaniu drogą do utworzenia jednego Związku Młodzieży Wiejskiej w Polsce, do czego wytrwale zdążać będziemy.

Zmierzając w naszych pracach do ciągłego pogłębienia ideowego, zwracaliśmy szczególną uwagę na zagadnienie samodzielności, gdyż wierzymy, że tylko świadomie i własnym wysiłkiem można tworzyć wartość w życiu.

Samodzielność nasza winna przede wszystkim wyrażać się w pracy naszego Koła, w spełnianiu obowiązków organizacyjnych, w poczuciu odpowiedzialności za podejmowane prace. Rozumiemy, że postępowy ruch chłopski, częścią którego jesteśmy, będzie o tyle przygotowany do czynnego udziału w życiu Państwa o ile będzie ruchem opartym na świadomym, samodzielnie myślącym człowieku, który wnieśli w życie wsi wartości wypracowane przez siebie.

Cały szereg form pracy stosowanych u nas zmierza właśnie ku temu, aby to pojmowanie potrzeby własnych wysiłków, świadomości jednostki na rzecz ogółu, stawało się powszechne. Stąd też i organizowanie całego szeregu kursów społeczno-ideowych, konferencji, zebrań, zjazdów i t. p., na których przez wszystkie ogniwa organizacyjne te zagadnienia były stawiane.

Bardzo dużą wagę przywiązywaliśmy do zagadnienia przodownictwa. Mamy w Związku



Konferencja działaczy terenowych W.Z.M.W. Na pierwszym planie Pan Wojewoda Henryk Józewski.



Członkowie KMW Płoty po Walnym Zebraniu.

cały szereg ludzi, którzy przez pracę doszli do pewnego poziomu i w życiu naszej Organizacji odgrywają dużą rolę. Zespół tych ludzi, rozrzucony po wszystkich Kolach, wyraźnie odczuwał potrzebę wspólnego zebrania się i przemyślenia tego, czym w pracy związkowej żyjemy. Ta potrzeba wspólnych przemyśleń o szerszym zasięgu spowodowała zorganizowanie po raz pierwszy w historii Związku konferencji terenowych działaczy w Krzemieńcu, na którą przybyło 200 osób ze wszystkich powiatów Wołynia. Konferencja ta stała się bardzo ważnym momentem pogłębiającym ideowo; omówienie historii naszego ruchu na tle całego szeregu procesów życia Wołynia uwypukliło ciągłość i wagę naszych poczynań codziennych.

Wypracowane na konferencji tezy, formułujące ogólne nasze założenie ideowe, stały się fundamentem do opracowania deklaracji ideowej, co świadczy o dojrzałości naszego ruchu.

Troską naszą było i to, aby w Związku ilość przodowników, czynnych działaczy, stale się zwiększała. Przywiązujemy więc dużą wagę do Uniwersytetów Ludowych—placówek przyspieszających dojrzewanie człowieka, który wchodzi w życie, znajdując w nim odpowiednią formę zorganizowanego działania—Koło Mł. Wiejskiej. Rozumiemy, że ukończenie Uniw. Lud. nie jest wcale dowodem przodownictwa, do którego w naszym ujęciu dojść można tylko własną pracą, — Uniwersytet Ludowy w tym dojeściu pomaga.

Jest to więc placówka związana z ruchem młodzieży wiejskiej i oparta na nim. Rozumienie tego wśród nas jest duże. Cały szereg naszych członków zgłaszało się do Uniwersytetów, jednak z powodu nadmiaru chętnych nie wszyscy mieli możliwość pójścia do Uniwersytetu. Stan ten, jak widzimy,

stwarza potrzebę zorganizowania jeszcze jednej takiej placówki na Wołyniu, która by umożliwiła znaczniejszej części młodzieży wiejskiej przejście przez Uniwersytet. Kierując naszych członków do Uniwersytetów, przeprowadziliśmy to jak najstaranniej, starając się o takich, którzy by się odznaczyli uspołecznieniem.

Nie mniej ważnym jest dla nas zagadnienie dokształcania zawodowego. Staraliśmy się o wysyłanie naszych członków do Szkół Rolniczych, jednakże, musimy podkreślić, że w tym roku należy na to położyć większy nacisk — większa ilość kandydatów powinna pójść od nas do Szkół Rolniczych.

Mamy w tej chwili liczną gromadę wychowanków Uniw. Ludowych i Szkół Rolniczych, którzy bezpośrednio w pracy związkowej tkwią. Dużo jednak, szczególnie wychowanków Szkół Rolniczych, nie pracuje w Związku, i dlatego wspólnie ze Szkołami Rolniczymi troszczyliśmy się o to, aby ich do prac wciągnąć. Organizowane były w niektórych powiatach przez Pow. Związki i Szkoły Rolnicze Zjazdy Wych. Szk. Rol. i Uniw. Lud.; miały one za zadanie wspólnie rozważyć miejsce i rolę wychowanka w życiu społecznym wsi. Wierzymy bowiem, że duża część tych wychowanków, którzy nie weszli jeszcze do ruchu młodzieży wiejskiej, po rozważeniu tych spraw, stanie do wspólnej pracy w Kolach Mł. Wiejskiej.

Poza tym staraliśmy się również o współpracę z inteligencją, doceniając jej rolę i pomoc w kształtowaniu ruchu młodzieży wiejskiej. Rozumiemy, że zadaniem naszym jest tworzyć inteligencję wiejską, która by wносиła pewne wartości w życie społeczne naszej wsi. Stąd też organizowanie konferencji dla nauczycielstwa pracującego w Związku, duży udział inteligencji w pracach Zarządów czy Rad Powiatowych. Rozumiemy, że pomoc inteligencji jest dla nas potrzebna i wartościowa, ale pomoc ta ma być taka, aby nie hamowała poczynań od nas wychodzących.

Należy tu jeszcze podkreślić, że jeśli chodzi o prace oświatowe, to staraliśmy się o przeprowadzenie w należyty sposób w Kolach akcji czytelnictwa; tworzone sekcje oświatowe w Kolach zapewniały ciągłość i planowość prac. Ilość stałych zespołów teatralnych i oświatowych wzrosła. Zupełnie wyraźnie odczuwa się potrzebę książek; większość bibliotek była w należyty sposób wykorzystana przez młodzież, zwrócić jednak należy uwagę na należyty organizację czytelnictwa. Wzrost czytelnictwa w dużej mierze spowodowany został prowadzoną przez nas od kilku lat akcją konkursów dobrego czytania książki. Przy organizowaniu zespołów konkursu dobrego czytania zwrócić mu-

simy uwagę na momenty organizacyjne, — oraz postarać się o to, aby w każdym Kole ta forma pracy była prowadzona.

Podkreślamy tu jeszcze moment wzrostu stałych zespołów sportowych, co świadczy o zwiększonych zainteresowaniach w tym kierunku.

Doceniając znaczenie prac chórnych w Kolach Młodzieży Wiejskiej, zwróciliśmy w roku sprawozdawczym szczególną uwagę na to zagadnienie. Wyrazem tego było wydawanie dodatku muzycznego przy „Młodej Wsi”, który był pomocą w systematycznej pracy chórów. Troską naszą było to, aby jak największa ilość chórów miała przeszkolonych dyrygentów, i dlatego cały szereg naszych członków wzięło udział w pięciodniowym kursie dla dyrygentów chórów ludowych w Ognisku Muzycznym w Krzemieńcu. Zapoczątkowaliśmy również w roku sprawozdawczym akcję konkursów chórów, mającą za zadanie pogłębić pracę chóralną w Kolach Mł. Wiejskiej.



Grupa słuchaczy U L Różyn.

Prace przysp. rolniczego uważamy za jedną z podstawowych form naszych prac, która winna być prowadzona przez każde Koło Mł. Wiejskiej. Do takiego stanu nie doszliśmy i zwrócić należy na to uwagę w roku przyszłym.

Miarą dorobku Woł. Zw. Mł. Wiejskiej jest to, że potrafimy przygotować w należyty sposób członków do prac starszego społeczeństwa. Widzimy, że rok rocznie coraz liczniejsza gromada naszej młodzieży przechodzi do Kolek Rolniczych, Kół Gospodyń i Spółdzielczości. W całości naszych prac związkowych dużą wagę zwracamy na spółdzielczość, do realizowania której przygotowujemy się w Kolach Mł. Wiejskiej.

Jak widzimy z całości poruszonych dotychczas przez nas spraw, ogólnie dorobek naszych prac w okresie sprawozdawczym jest duży, jednak jest jeszcze cały szereg

niedociągnięć, które musimy w roku przyszłym nadrobić, bo wiemy o tym, że posuwając się co rocznie naprzód, troską naszą być winno to, abyśmy byli organizacją wnoszącą do życia wsi wołyńskiej coraz więcej istotnych wartości podnoszących to życie na wyższy stopień kultury duchowej i gospodarczej.

Poruszone dotychczas zagadnienia nie obejmują całości prac Związku i bardziej szczegółowe omówienie poszczególnych prac znajdziemy w dalszych częściach sprawozdań.

### Stan organizacyjny Kół Młodzieży Wiejskiej.

POWIAT	Kół Młodzieży Wiejskiej				Stan na 1 kwietnia 1937 r. w/g sprawozdań									
	na 1.IV. 1936 r.	na 1.IX.1937		na 1.IV.1937	Nadesłano sprawozdań	członków				narodowość			płeć	
		Kół M. W.	Członków			Rzeczywistych	Kandydatów	Wspierających	Razem	Polska	Ukraińska	Inna	Mężczyzn	Kobiet
Dubno . . .	38	50	1025	40	36	570	109	93	772	116	609	47	619	153
Horochów . .	24	39	914	37	30	554	105	101	760	132	624	4	568	192
Kostopol . . .	20	26	510	24	18	217	109	30	356	131	220	5	296	60
Kowel . . . .	31	33	690	29	26	428	91	46	565	173	374	18	450	115
Krzemieniec .	56	64	1300	62	53	888	205	50	1143	206	937	—	840	303
Luboml . . . .	9	15	380	12	11	210	58	25	293	48	245	—	253	40
Łuck . . . . .	26	46	982	40	34	551	110	73	734	358	352	24	552	182
Równe . . . .	24	40	995	40	36	567	276	97	940	88	845	7	665	275
Sarny . . . . .	32	56	1195	55	40	575	163	82	820	212	607	1	581	239
Włodzimierz .	30	38	823	38	28	459	172	31	662	130	532	—	504	158
Zdobunów . .	18	16	409	16	16	288	59	62	409	36	367	6	300	109
Razem . . . .	308	423	9223	393	328	5307	1457	690	7454	1630	5712	112	5628	1826

Robiąc porównania naszego stanu ilościowego, widzimy, że na 1 kwietnia 1936 roku mieliśmy 308 K. M. W. z 5163 członkami, na 1 kwietnia 1937 roku stan ten powiększył się do 393 K. M. W. z 7454 członkami, a na dzień 1 września 1937 roku mamy 423 K. M. W. z 9223 członkami, to znaczy, że siła nasza ilościowo wzrosła o 115 K. M. W. — 4060 członków. Dorobek nasz jest duży, szczególnie jeśli uwzględnimy fakt, że została zlikwidowana przez Powiatowe Związki spora ilość Kół nie wypełniających swych obowiązków organizacyjnych, co świadczy, że w rozroście organizacyjnym nie kierowaliśmy się tylko ilością, ale dbaliśmy również o utrzymanie poziomu prac. Nie we wszystkich powiatach dało się osiągnąć przewidywany wzrost

organizacyjny. Złożyło się na to wiele specyficznych okoliczności.

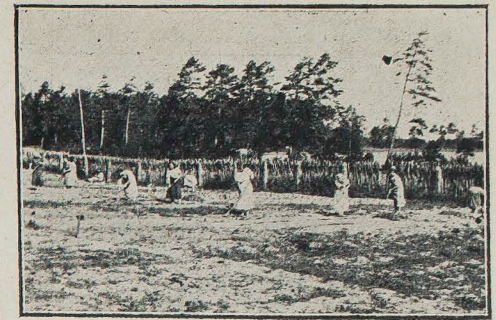
Zwiększenie ilości Kół o przeszło jedną trzecią ogólnej liczby potwierdza, że stawiane przez nas zamierzenia zostały w dużej mierze wykonane, co jest dowodem naszej prężności organizacyjnej. Jeżeli porównamy liczbę członków, która wybitnie została zwiększona, licząc procentowo o przeszło 80%, jest to wyrazem wzmagającej się tężyzny ruchu młodzieży wiejskiej na Wołyniu, co nas utwierdza w przekonaniu, że istnieje pilna potrzeba naszych prac w całości zorganizowanego życia wsi. Jednocześnie widzimy, że jeśli chodzi o ważne dla nas zagadnienie członków-kandydatów, to w tym kierunku posunęliśmy się naprzód w porównaniu z rokiem ubie-

głym, jednakże stan ten nie jest jeszcze takim, jaki chcemy mieć. Nie doszliśmy jeszcze do cyfry jednej czwartej członków-kandydatów, co powinno mieć miejsce w każdym Kole Młodzieży Wiejskiej.

Troska nasza o ciągłość prac zmusza nas do zwrócenia na to zagadnienie w roku przyszłym specjalnej uwagi, gdyż jest ono dla nas bardzo istotne i trwałość naszej Organizacji zapewnimy sobie wtedy, kiedy będziemy umieli wciągnąć do naszych szeregów jak najliczniejszą gromadę młodszych, którzy nas w pracy zastąpią.

A więc, zagadnienie rozrostu organizacyjnego, które postawiliśmy na Walnym Zjeździe, jako jedno z naszych najważniejszych spraw w roku sprawozdawczym, zostało wykonane, pomimo pewnych niedociągnięć co do zwiększenia ilości naszych placówek organizacyjnych. Wól. Związek Mł. Wiejskiej, liczący ponad dziewięć tysięcy członków, jest organizacją, która w życiu naszej wsi zajmuje poważne miejsce, i troską naszą być winno, aby dorobek ten był stale zwiększany.

Na czoło naszych prac wysuwamy zawsze zagadnienie samodzielności, którą w życiu naszej Organizacji stosować chcemy. Rozumiemy, że Związek nasz będzie taki, jakimi są członkowie, a będzie mocnym o ile w pracach naszych będziemy sami świadomie brali udział, będziemy umieli ponosić za nie odpowiedzialność. Musimy mieć w sobie coraz więcej poczucia przynależności do gromady Związkowej, mamy coraz bardziej rozumieć potrzebę świadczenia jednostki na rzecz ogółu. Bez tych świadczeń, bez głębokiego poczucia potrzeby przezycięcia siebie i dania dowodu łączności z gromadą, nie wyobrażamy sobie zdrowego, postępowego ruchu młodzieży wiejskiej. Dlatego też zagadnienie obowiązków organizacyjnych wysuwamy na miejsce czołowe chcemy, abyśmy wszyscy z tych obowią-



U. L. Michałówka, Stuchaczki przy pracy w ogrodzie.

zków w należyty sposób się wywiązywali.

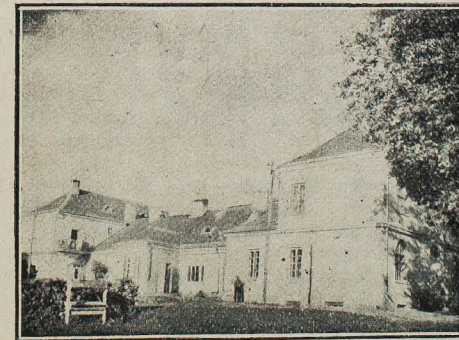
Oplacenie składki członkowskiej przez wszystkich członków jest dla nas bardzo istotne i stanowiące dowód tężyzny organizacyjnej. Stwierdzamy jednak, że w roku sprawozdawczym, przy dużym zwiększeniu placówek organizacyjnych i członków, nie doszliśmy do tego, abyśmy mieli wszystkich członków z opłaconą składką. Jeszcze dużo nas jest takich, którzy z tego zasadniczego obowiązku organizacyjnego nie wywiązali się.

Musimy więc zwrócić na to szczególną uwagę w roku przyszłym i postawić tę sprawę we wszystkich ogniwach organizacyjnych na jedno z czołowych miejsc w naszej działalności. To duże niedociągnięcie organizacyjne musi być wyrównane — wszyscy ci, którzy chcą do naszej gromady związkowej należeć, przyjsć mogą tylko po wypełnieniu tego podstawowego obowiązku organizacyjnego, jakim jest składka członkowska.

Następnym z podstawowych obowiązków, które wypływają z należenia do Związku, jest sprawa pisma organizacyjnego. Zagadnienie to omawiamy szerzej w dalszych sprawozdaniach, jednakże stwierdzić musimy, że podstawą naszych prac w Kole Mł. Wiejskiej winno być rozumienie wagi i roli swego własnego pisma w życiu Związku. „Młoda Wieś—Molode Celno” jest wyrazem naszego życia, łączy nas wszystkich we wspólnych troskach i pracach, podnosi naszą świadomość organizacyjną, pogłębia wartość naszych poczynąń.

Do „Młodej Wsi” piszemy sami, dzielimy się naszymi przeżyciami, szukamy rozwiązań w trudnościach naszej pracy. Pismo nasze jest jednym z tych pism w Polsce, w którym najwięcej pisze sama młodzież wiejska.

Stan prenumeraty w okresie sprawozdawczym budzi dużo zastrzeżeń. Musimy zło naprawić. Hasło — nie ma Koła Młodzieży Wiejskiej bez „Młodej Wsi” powinno być przez nas w roku przyszłym zrealizowane.



Szkoła rolnicza w Szubkowie.

Przechodząc do omówienia poszczególnych prac W. Z. M. W., zastanawimy się nad działalnością Powiatowych Związków Młod. Wiejskiej. Dane dotyczące ilości zebrań Rad i Zarządów Pow. Z. M. W. — ilustruje nam poniższa tabela:

## ZEBRANIA

Rad i Zarządów P. Z. M. W. i K. M. W.

Powiat	Liczba zebrań Zarządu P.Z.M.W.	Liczba zebrań Rady P.Z.M.W.	Liczba zebrań Zarządów K.M.W.	Liczba zebrań Rad K.M.W.	Liczba ogólnych zebrań K.M.W.
Dubno . . .	3	2	186	45	167
Horochów . .	4	4	238	62	344
Kostopol . . .	4	3	75	20	104
Kowel . . . .	4	3	71	35	281
Krzemieniec .	4	3	302	74	960
Luboml . . . .	2	2	64	20	157
Łuck . . . . .	5	2	195	67	297
Równe . . . .	9	7	221	72	486
Sarny . . . . .	4	2	334	89	947
Włodzimierz .	6	3	154	59	331
Zdolbunów . .	4	3	60	12	100
	49	34	1900	555	4633

Jeżeli chodzi o zebrań Rad Powiatowych, to — jak widzimy z tabeli — ilość ich była stosunkowo duża; przeciętnie wypada na powiat po 4 zebrań Rady. Z uwagi na to, że Rady są dość liczne, uważać możemy stan ten za zadawalający. Gorzej przedstawia się sprawa z zebrań Zarządów Powiatowych; zebrań tych, ze względu na charakter pracy Zarządu, winno być więcej.

Jednocześnie musimy zwrócić uwagę na zagadnienie władz powiatowych. Jeśli chodzi o prezydium Rad i Zarządy, dotychczas większość zarządów pow. stanowi inteligencja miejska lub wiejska; w zasadzie jest to zjawisko dodatnie, gdyż nawiązujemy łączność z ludźmi stojącymi blisko naszego ruchu, jednakże powinniśmy zatroszczyć się o to, aby coraz większa ilość młodzieży zaczęła brać udział w pracach na szerszym terenie, w swych wyższych komórkach organizacyjnych, i uczyła się ponosić odpowiedzialność za całość prac prowadzonych przez Związek. Rozumiemy, że musimy do tego mieć ludzi przygotowanych, i na tę sprawę w roku przyszłym należy zwrócić specjalną uwagę.

Jako jeden z momentów dodatnich w pracach naszych władz powiatowych należy podkreślić zwiększenie ilości osób wyjeżdżających w teren, z tym jednak, że zmniejszyła się ogólna liczba wyjazdów. Omawiając zebrań Zarządów i Rad w Kołach, podkreślamy, że zebrań Zarządu na jedno Koło wypada około 6, zebrań Rad — ponad 1.

Jak z tego widzimy, Zarządy w Kołach były bardziej aktywne, jednakże i tu musimy powiedzieć o konieczności częstszego zbierania się. Zagadnienie Rad w Kołach wymaga w dalszym ciągu specjalnej troski; wartość Rad, przede wszystkim z racji wiązania prac społeczeństwa starszego z młodym, jest duża i dlatego na tę sprawę musimy zwrócić uwagę. Bardzo często bywa, że zebrań Zarządu Koła odbywają się wspólnie z Radą i dlatego ta cyfra posiedzeń Rad jest stosunkowo nieduża.

Jedną z form organizacyjnych, która zaczyna u nas w Związku stawać się coraz bardziej aktualną, jest Sąsiedzki Związek. Cały szereg Kół dojrziałych w pracach odczuwa potrzebę rozwiązywania trudności, czy łączenia prac w sąsiedztwie z kilkoma Kołami. Forma ta jest bardzo potrzebna w pracy, mamy możliwość realizowania w niej całego szeregu zagadnień przechodzących siły pojedynczego Koła.

Sąsiedzkich Związków mieliśmy w roku sprawozdawczym 18, przeprowadzono w nich 35 zebrań Zarządów, 23 zebrań Rad Sąsiedzkich Związków.

Prace S. Z. polegały przede wszystkim na organizowaniu zjazdów, dożynek, kursów społeczno-ideowych, uniwersytetów wieczorowych.

Duża ilość S. Z. jest w stanie organizowania się; są to przeważnie związki niedawno założone, które prace zapoczątkowały. Organizacją Sąsiedzkich Związków muszą się zająć Pow. Związki, jako jedną z form podnoszących naszą zwartość organizacyjną. Były poza tym organizowane Zjazdy rejonowe sąsiadujących ze sobą Kół, które stawały się zaczątkiem organizacji Sąsiedzkich Związków. Niektóre Pow. Zw. organizowały konferencje Zarządów, omawiając na nich aktualne sprawy, związane z pracą Kół. Forma ta jest dobra i daje duże wyniki; konferencji tych było zamało i w roku przyszłym należy na tę sprawę zwrócić uwagę.

Troskę Woł. Zw. Mł. W. stanowi, by w naszej gromadzie związkowej znalazła się możliwie jak największa ilość koleżanek.

Chcemy w Organizacji naszej przygotować do czynnego życia kobiety, która byłaby świadoma swych zadań i obowiązków. Układ stosunków społecznych jest na wsi taki, że kobieta jest jak gdyby na drugim planie. Dlatego też specjalną troską otaczamy to

zagadnienie i pomimo całego szeregu trudności probujemy je rozwiązywać. Jednakże stwierdzić musimy, że w roku sprawozdawczym w związku z dużym rozrostem członków, bardzo mało wzrosła liczba koleżanek. Liczba koleżanek z roku 1936 — 1489, wzrosła w roku 1937 do 1826; uwzględniając zwiększenie ilości Kół, musimy stwierdzić, że w tej sprawie nie poszliśmy naprzód i troską naszą być winna naprawa tego stanu. Poza wszystkimi pracami, które prowadzą koleżanki wspólnie z kolegami, Pow. Związki organizowały jeszcze prace o charakterze specjalnym, jak konferencje koleżanek (Ko-

stopol), kursy społeczno-oświatowe (Łuck) Były również przeprowadzane kursy kroju i szycia, przetworów owocowych, gotowania i t. p.

We wszystkich powiatach odbyły się Powiatowe Zjazdy które poziomem dyskusji i liczebnością dowiodły, że W.Z.M.W. nabiera coraz większej tętny organizacyjnej.

Ważną sprawą dla nas jest zagadnienie współpracy z organizacjami starszego społeczeństwa. Stwierdzić należy, że współpraca ta układa się dobrze. Ilościowy stan udziału członków K.M.W. w organizacjach starszego społeczeństwa ilustruje poniższa tabelka.

## Udział członków K.M.W. w organizacjach starszego społeczeństwa.

POWIAT	Liczba miejscowości w których oprócz K. M. W. działa:				Liczba K. M. W. w których członkowie należą do:	R a z e m	Liczba członków K. M. W. należących do:			R a z e m		
	Kółka Rolnicze	Koła Gospodyń Wiejskich	Spółdzielnie	Ogólna liczba organ. starsz. społeczeństwa			Kółek Rolniczych	Kół Gosp. Wiejsk.	Spółdzielni			
Dubno . . .	9	2	12	23	7	1	12	20	19	1	138	158
Horochów . .	15	7	14	36	11	4	14	29	52	16	83	151
Kostopol . . .	6	2	5	13	2	2	5	9	9	7	31	47
Kowel . . . .	8	5	6	19	6	3	10	19	55	12	53	120
Krzemieniec .	14	9	20	43	6	4	16	26	33	7	89	129
Luboml . . . .	5	1	1	7	4	—	1	5	11	—	15	26
Łuck . . . . .	18	6	13	37	16	4	12	32	80	26	39	145
Równe . . . .	10	3	13	26	6	2	10	18	67	12	82	161
Sarny . . . . .	11	7	8	26	7	2	9	18	31	5	30	66
Włodzimierz .	3	3	11	17	3	3	8	14	17	22	54	93
Zdolbunów . .	5	2	4	11	5	2	3	10	21	7	16	44
	104	47	107	258	73	27	100	200	395	115	630	1140

W porównaniu z rokiem ubiegłym widzimy dość znaczny wzrost miejscowości, w których są K. M. W., pokrywających się z organizacjami starszego społeczeństwa; coraz większa ilość młodzieży przechodzi do Kółek Rolniczych, jest członkami spółdzielni. Jednakże stwierdzić musimy, że w tym kierunku mamy jeszcze dużo do zrobienia i ścisła współpraca z org. starszego społeczeństwa jest dla nas rzeczą ważną.

Inicjatywa organizowania Kółka Rolniczego

czyli czy Spółdzielni zaczyna coraz częściej być podejmowana przez Koła Młodzieży Wiejskiej, co świadczy, że należycie rozumiemy rolę, jaką ma do spełnienia Woł. Zw. Mł. Wiejsk. na tym odcinku.

Obraz całości rzuconych tu przez nas zagadnień daje nam możliwość stwierdzenia, że osiągnęliśmy pewne wyniki, i troską naszą być winno, aby dorobek ten stale pomnażać, a poruszone tu niedociągnięcia w pracy jak najprędzej i najskuteczniej naprawić.



Powiatowy Zjazd w Horochowie.

## Prace oświatowe.

W życiu naszej Organizacji prace oświatowe zajmują poważne miejsce. Stale rosące docenianie przyjętych form samokształceniowych oraz środków i sposobów ich realizowania w coraz to szerszym zasięgu ilościowym młodzieży mówi o dużym poczuciu naszej odpowiedzialności za przyszły bieg życia, do udziału w którym, w imię jego przebudowy, stale i systematycznie przygotowujemy się ze zrozumieniem naszych braków, wad, potrzeb i możliwości.

Przez różne formy prac oświatowych ożywionych treścią naszych dążeń, wysiłków i celów i ziszczeni staramy się wypracować, zmienić samych siebie — przez zmianę naszego stosunku do życia.

Formy tych prac, przyjęte i uznane w naszej Organizacji, nie stanowią odrębnego, specjalnie wyróżnionego działu prac oświatowych, będącego zamkniętą w sobie całością tak, jak nie stanowią tego rodzaju całości inne prace, chociaż zwykło się mówić dział rolniczy i t. p. Bez względu na charakter prac oświatowych czy rolniczych w sensie naszych ogólnych potrzeb znajdują one wzajemne treściowe uzupełnianie i dopełnianie się. Każdy z tych działów jest tylko częścią całości prac, podejmowanych w gromadzie związkowej, stawiającej za cel ulepszenie człowieka i życia.

Co roku Walny Zjazd W.Z.M.W., sumując roczny dorobek, równocześnie nakreśla wytyczne, realizowane następnie w okresie rocznym przez wszystkie ognia organizacyjne. W związku z wytycznymi ostatniego Walnego Zjazdu, wysunęły się sprawy i zagadnienia dotyczące prac oświatowych, które uwzględnione zostały w planie pracy i realizowane:

— Kontynuować systematycznie i planowo samokształcenie w oparciu o czytelnicwo książek i czasopism.

— Akcją konkursu dobrego czytania książki objąć nowoorganizowane Koła i te, w których stosunek do książki powinien być pogłębiany.

— Pogłębić stosunek do organizacyjnego pisma „Młodej Wsi—Молодого Села” przez stałe jej prenumerowanie i należyte wykorzystywanie w samokształceniu.

— W kształceniu uczuć podnoszących kulturę duchową przez poczucie piękna oraz poznawanie prawdy przez piękno, należy prace teatralne i chórally pogłębić przez ich metodyczne i celowe prowadzenie.

— Wzmocnić akcję społeczno-wychowawczą kursów rejonowych ze szczególnym uwzględnieniem konkursów dobrego czytania książki oraz innych form pracy samokształceniowej.

— Przy rozroście Organizacji i usamodzielnianiu się w pracy należy coraz więcej stawiać na własne siły, wzmacniając narastanie kadry przodowników, przez wykorzystanie Uniwersytetów Ludowych i Szkół Rolniczych oraz organizowanie kursów i konferencji przodowników.

Prace w K.M.W. coraz bardziej zaczyna cechować systematyczność i planowość. Duża ilość Kół ma swoje sekcje kulturalno-oświatowe z przewodniczącym, który czuwa nad realizacją planu rocznego, w rozkładzie kwartalnym i miesięcznym troszczy się, by Koło miało odpowiednie warunki, środki i pomoce prace ułatwiające, w miarę potrzeby doradza. Za całość prac oświatowych przewodniczący jest odpowiedzialny przed Zarządzeniem Koła. Sekcja kulturalno-oświatowa dzieli się na zespoły, posiadające własne programy oparte o zainteresowania i potrzeby wyżycia się aktywnego członków przez stałe kontynuowanie pracy nad sobą np. w zespole teatralnym, czy innym. Program zespołów oświatowych wypełniają bardzo różnorakie zagadnienia wyrastające na tle życia Koła, własnej wsi oraz życia ogólnopolskiego i natury ogólnoludzkiej.

Praca w zespołach oświatowych opiera się o książkę i gazetę, jak również spostrzeżenia własne członków, powstałe na tle różnych zjawisk i przejawów życia. Spostrzeżenia te są punktem wyjścia do dalszej pracy w zespołach oświatowych Kół młodych.

W ciągu ostatniego roku przybyło 32 stałe zespoły oświatowe i 35 zespołów teatralnych. Obok zamieszczona tabelka, obrazująca ilość zespołów, wykazuje różnicę na korzyść zespołów teatralnych. Tłumaczyć to należy tym, że Koła młode wcześniej zaczynały pracę teatralną, która daje im dużo możliwości właściwego wyżycia się. Wzrosła też ilość zespołów sportowych. Należy pamiętać, że wzrost świadczy o wzmagającym się zrozumieniu roli wychowania fizycznego na wsi. W ostatnich latach w niektórych zespo-



Orkiestra K. M. W.



U. L. Różyn. W czytelni.

łach oświatowych zaczynają coraz bardziej precyzować się zagadnienia, przez które szuka się powiązania swojego dorobku ze środowiskiem. Zagadnienia te są rozpracowywane w specjalnie wyodrębnionych zespołach samokształceniowych, jak przysposobienia spółdzielczego i samorządowego. Inny charakter samokształcenia mają Uniwersytety Wieczorowe. Głównym trzonem U. W. jest jedno zagadnienie (np. spółdzielczość), z którym młodzież zapoznaje się gruntownie; stanowi ono płaszczyznę, na której rozważa się i inne zagadnienia związane z zagadnieniem zasadniczym. W roku ubiegłym było 9 Uniwersytetów Wieczor., zespołów przysposob. spółdzielczego 12, przysposob. samorządowego 6.

Te trzy formy prac oświatowych skupiły w zespołach ponad 500 osób.

Praca młodzieży najczęściej jest uzależniona od warunków lokalowych, które wpły-

### Stale zespoły w K. M. W.

Powiat	Oświatowe		Teatralne		Sportowe	
	W ilu K.M.W.	Liczba zebrań	W ilu K.M.W.	Liczba zebrań	W ilu K.M.W.	Liczba zebrań
Dubno	14	148	23	339	5	65
Horochów	23	330	20	389	5	37
Kostopol	7	109	12	120	3	23
Kowel	14	209	11	100	4	38
Krzemieńce	28	368	37	549	8	73
Luboml	4	37	7	65	—	—
Ł u c k	14	193	23	303	5	49
Równe	23	255	29	412	6	36
Sarny	24	404	21	327	—	—
Włodzimierz	17	226	19	286	4	42
Zdołbunów	8	102	9	90	1	2
Razem . .	176	2381	211	2980	41	365

wają na atmosferę życia się i celowego samokształcenia. Zbiera się młodzież w szkole, w Domu Ludowym, we własnej wynajętej świetlicy i przypadkowych izbach członków. Różnorodność tych warunków lokalowych wywiera swój wpływ na prace oświatowe.

Podstawą samokształcenia jest książka i gazeta. Drogi zaopatrywania się w książki są różne. Korzysta więc młodzież z bibliotek wędrownych, szkolnych, gminnych, pewna zaś ilość Kół z bibliotek podręcznych organizacji starszych. Im bardziej niezbędną staje się książka w pracy samokształceniowej, Koła organizują własne biblioteki podręczne. (patrz tabl. na str. 11).

W porównaniu do roku ubiegłego ogólna ilość bibliotek własnych wzrosła o 10, zaś liczba tomów w bibliotekach zmalała o 254; zjawisko to tłumaczyć należy udziałem niektórych Kół w akcji tworzenia powiatowych central bibliotecznych oraz selekcją książek przeznaczonych do użytku podręcznego w Kole. Liczba wypożyczonych książek z bibliotek własnych zwiększyła się o 865.

O stale wzrastającym czytelnictwie mówi liczba osób wypożyczających z bibliotek innych, z których korzystało o 607 osób więcej jak w roku poprzednim, zaś ilość wypożyczonych książek zwiększyła się o 1426. Forma czytania książek jest indywidualna i zespołowa. Czytanie zespołowe dotyczy lektury popularno-naukowej. Coraz częściej Koła zaczynają czytać w zespole krótkie nowelki i opowiadania, czasami wyjątki z książek. Można stwierdzić, że na odcinku czytelnictwa książek osiągnęliśmy większy i lepszy dorobek jak w ubiegłych latach sprawozdawczych. Wpłynęło na to kilkuletnie prowadzenie konkursów dobrego czytania, które są podstawową formą stanowiącą wyjście do systematycznej i ciągłej pracy umysłowej, kształcącej umiejętność posługiwania się książką i korzystania z niej. W roku ubiegłym konkursem dobrego czytania były objęte przeważnie Koła nowoorganizowane. Przebieg tegorocznej akcji konkursów dobrego czytania uzmysławia nam zamieszczona tabelka.

L. p.	Nazwa powiatu	Liczba K. M. W.		Ilość osób		Grupa książek						Razem zespołów	
		Rozpoczęto pracę	Zakończono pracę	Rozpoczęto pracę	Zakończono pracę	I		II		III		Rozpoczęto pracę	Zakończono pracę
						Zespoły	Zespoły	Zespoły	Zespoły	Zespoły	Zespoły		
1	Dubno . . . . .	5	5	41	30	2	2	4	4	—	—	6	6
2	Horochów . . . . .	8	8	69	57	4	4	4	4	3	3	11	11
3	Kostopol . . . . .	8	8	45	44	6	6	2	2	1	1	9	9
4	Kowel . . . . .	14	5	138	51	10	6	14	3	2	—	26	9
5	Krzemieniec . . . . .	13	13	158	126	11	11	4	4	3	3	18	18
6	Łuck . . . . .	21	12	209	91	11	9	14	7	5	2	29	18
7	Równe . . . . .	14	6	172	46	17	8	8	2	3	—	28	10
8	Sarny . . . . .	4	4	24	23	4	4	—	—	—	—	4	4
9	Włodzimierz . . . . .	12	12	150	107	9	9	9	9	3	3	21	21
10	Zdołbunów . . . . .	5	5	80	52	5	5	3	3	1	1	13	9
Razem . . . . .		104	78	1086	627	79	64	62	38	21	13	165	115

Dane cyfrowe dotyczące osób, zespołów i miejscowości wskazują na zeszlazoczne niedociągnięcia organizacyjne P.Z.M.W., wynikające prawdopodobnie ze złego rozwiązania sposobu zaopatrywania zespołów w książki. Nie ma wątpliwości, że niedociągnięcia te zostaną w bieżącym roku wyrównane, bo

troską naszą jest, by każdy członek Koła umiał z książką obcować.

W pracy oświatowej, obok książki wprost nieodzowną pomoc stanowią czasopisma. Rola tychże jest coraz bardziej doceniana. Wiązanie czasopisma z książką w pracach samokształceniowych Kół coraz bar-

L. p.	NAZWA POWIATU	Biblioteki				Wypożyczenie książek				Liczba wypożyczonych książek razem
		Liczba bibliotek własnych w K.M.W.	Ilość tomów w bibliot. K.M.W.	Ilość bibliotek wędrownych	Ilość bibliotek innych	Z bibliotek K.M.W.		Z innych bibliotek		
						Osób	Tomów	Osób	Tomów	
1	Dubno . . . . .	14	715	9	11	146	492	131	394	886
2	Horochów . . . . .	19	1208	10	9	282	763	207	716	1479
3	Kostopol . . . . .	6	976	11	1	95	1131	164	591	1722
4	Kowel . . . . .	13	564	4	13	129	689	165	762	1451
5	Krzemieniec . . . . .	23	958	24	10	265	665	493	1517	2182
6	Luboml . . . . .	2	55	3	5	37	37	149	327	364
7	Łuck . . . . .	21	871	13	12	298	851	440	1214	2065
8	Równe . . . . .	13	408	8	9	174	477	317	1477	1954
9	Sarny . . . . .	18	683	15	11	283	772	363	1106	1878
10	Włodzimierz . . . . .	21	1216	1	11	354	1857	115	272	2129
11	Zdołbunów . . . . .	5	182	10	1	189	228	95	540	768
Razem . . . . .		155	7836	108	93	2252	7962	2639	8916	16878

## Czasopisma w K. M. W.

POWIAT	Płatne			Bezpłatne			Razem czasopism	Wspólne czytanie	
	Organizacyjne	Spoleczno-polityczne	Spoleczno-gospodarcze	Organizacyjne	Spoleczno-polityczne	Spoleczno-gospodarcze		W ilu K. M. w.	Ilość zebrzań.
Dubno . . . . .	32	8	33	—	4	—	77	31	324
Horochów . . . . .	27	12	24	—	2	—	65	24	429
Kostopol . . . . .	17	4	13	—	—	2	36	12	128
Kowel . . . . .	14	5	4	—	—	1	24	18	215
Krzemieniec . . . . .	45	10	44	—	9	—	108	41	585
Luboml . . . . .	9	2	14	—	—	1	26	8	113
Łuck . . . . .	40	11	34	—	15	2	102	28	314
Równe . . . . .	53	15	23	—	1	—	92	27	326
Sarny . . . . .	30	3	24	—	5	7	69	36	704
Włodzimierz . . . . .	25	11	25	—	1	1	63	21	288
Zdołbunów . . . . .	12	2	20	—	—	3	37	7	75
Razem . . . . .	304	83	258	—	37	17	699	253	3501

dziej się uwydatnia w prenumeracie: wzrosła ilość prenumerowanych przez Koła czasopism organizacyjnych i społeczno-gospodarczych. Duży dorobek wykazują Koła starsze jeżeli chodzi o czasopisma społeczno-gospodarcze, przy czym należy podkreślić samodzielny wysiłek w ich zdobywaniu. Ze sprawozdań wynika jednak, że nie wszystkie Koła prenumerują „Młodą Wieś — Молоде Село”. Czasopismo wypożyczone od koleżanki czy kolegi, który zdobył się na prenumeratę indywidualną, nie spełnia tej roli w naszych pracach w Kole, jaką spełnić może swoje własne znajdujące się w świetlicy, z którego zawsze korzystać możemy wszyscy. (patrz tabelę 2-gą na str. 11-ej).

Forma czytania czasopism jest indywidualna i zbiorowa. Można zauważyć wzrastającą tendencję czytania zbiorowego, które jest zorganizowane w 77% Kół. Czytelnicтво indywidualne coraz bardziej przybiera charakter systematyczności i planowości; nie należy już do rzadkości referowanie ciekawszych artykułów na zebraniach oświatowych.

Z czytelnictwem książek i czasopism wiążą się ściśle referaty z dyskusją. Duża ilość zagadnień, które powstają w związku z konkursem dobrego czytania książki, konkursem rolniczym, wycieczkami — stwa-

#### Referaty z dyskusją.

P o w i a t	Wygłoszone przez członków K. M. W.			Wygłoszone przez osoby współpracujące z K. M. W.			Razem referatów
	organizacyjne	oświatowe i obywatelskie	rolnicze i ogólnogospodarcze	organizacyjne	oświatowe i obywatelskie	rolnicze i ogólnogospodarcze	
Dubno . . . . .	12	21	29	5	15	15	97
Horochów . . . . .	19	27	24	1	12	13	96
Kostopol . . . . .	1	11	6	—	14	1	33
Kowel . . . . .	3	10	47	1	4	10	75
Krzemieniec . . . . .	14	55	34	2	10	13	128
Luboml . . . . .	1	6	7	1	4	—	19
Łuck . . . . .	12	21	16	—	9	6	58
Równe . . . . .	14	56	51	8	16	12	157
Sarny . . . . .	8	88	23	11	47	24	201
Włodzimierz . . . . .	9	13	23	4	8	6	63
Zdołbunów . . . . .	2	3	3	—	2	1	11
Razem . . . . .	95	311	257	33	141	101	938

L. p.	Nazwa powiatu	Liczba K.M.W. podejmujących wycieczki samodzielnie	Ilość wycieczek
1	Dubno . . . . .	5	5
2	Horochów . . . . .	4	10
3	Kostopol . . . . .	4	6
4	Kowel . . . . .	2	3
5	Krzemieniec . . . . .	8	18
6	Luboml . . . . .	1	2
7	Łuck . . . . .	12	18
8	Równe . . . . .	13	24
9	Sarny . . . . .	8	14
10	Włodzimierz . . . . .	4	6
11	Zdołbunów . . . . .	—	—
R a z e m . . . . .		61	106

rza potrzebę opracowywania tych referatów i wspólnego omawiania ich w Kole. Jakiego rodzaju zagadnienia i w jakiej ilości były przedmiotem pracy obrazuje to nam tabelka obok.

W stosunku do roku ubiegłego, chociaż ilość ogólna referatów nie zwiększyła się, jednak liczba referatów wygłaszanych samodzielnie przez młodzież wzrosła. Przy tym zauważyć się daje spadek ilości referatów samodzielnych natury rolniczej i ogólnogospodarczych na korzyść zagadnień organizacyjnych, ogólnooświatowych i obywatelskich.

Nie małą rolę w samokształceniu odgrywają wycieczki bliższe o charakterze społeczno-obywatelskim i gospodarczym: wycieczka do Urzędu Gminnego, Szkoły Rolniczej, Uniwersytetu Ludowego, spółdzielni, środowisk pracy miejskiej, oraz odwiedziny sąsiedzkie Kół. Ważną rolę spełnić mogą w życiu naszej Organizacji te ostatnie, bowiem dają możliwość zapoznawania się z pracą sąsiadów i porównania wyników swojej pracy, wpływają na pogłębienie się więzi ideowej Kół. Należy podkreślić inicjatywę niektórych Kół dotyczącą planowego zwiedzania powiatowych miast, instytucji samorządowych, państwowych oraz zabytków. Wyżej zamieszczona tabelka przedstawia stan samodzielnie podejmowanych wycieczek bliższych.

Ze sprawozdań wynika, że niespełna 20% Kół wycieczki bliższe podejmuje. Tym

odeinkiem samokształcenia powinny zająć się w sposób bardziej planowy i celowy Sąsiedzkie Związki. Wycieczek dalszych — do Warszawy, Gdyni, Wilna i innych miejscowości odbyło się 13 i wzięło w nich udział około 500 osób. W porównaniu do roku poprzedniego nastąpiła znaczna poprawa, jeżeli chodzi o ilość odbytych wycieczek dalszych, organizowanych w ramach powiatu.

Prace mające na celu podnoszenie kultury życia towarzyskiego i kształtowanie uczuć stale się pogłębiają: inscenizacje pieśni ludowych, deklamacje, gry towarzyskie coraz częściej i w dużym stopniu zmieniają charakter wieczornic. Wraz z przyrostem zespołów teatralnych i chóralnych daje się zauważyć większą dbałość o dobór sztuk teatralnych i ich wykonanie. Teatr w Kole zaczyna nabierać w świadomości członków znaczenia wychowawczego.

Duże są wysiłki chórów w wydobywaniu artystycznego piękna z pieśni. Dodać należy, że ten rok przyniósł w dorobku naszym zwiększenie się liczby orkiestr o 40%. Poniższa tabela ilustruje dorobek prac rozrywkowych i kulturalno-estetycznych.

Podobnie jak w roku poprzednim tak i w sprawozdawczym zwrócono specjalną uwagę na kształcenie przodowników. Do Uniwersytetów Ludowych wysłano 108 osób z czego koleżanek 50, zaś do Szkół Rolniczych wysłano 76 członków. W 5-cio tygodniowym kursie dla dyrygentów chórów ludowych wzięło udział 19 dyrygentów z Kół. Zapoczątkowano akcję kursów dla reżyserów. Kursy tego rodzaju odbyły się dwa-

w Kowlu i w Sarnach. W realizacji poczynił lat ubiegłych zorganizowano 37 rejonowych kursów społeczno-oświatowych i konferencji, w których udział wzięło 925 osób. Program kursów i konferencji wypełniony był zagadnieniami ideowo-organizacyjnymi i oświatowymi, oraz dotyczącymi sekcji i prac koleżanek.

P O W I A T	Widowiska				Chóry		Orkiestry			
	Główny sztuczki	Inscenizowane i koncert	Urządzano wieczornic	Zorganizowano obchodów	Liczba chórów	Liczba osób w chórach	Liczba występów publicznych	Liczba orkiestr		
Dubno . . . . .	73	37	63	30	10	180	16	6	45	41
Horochów . . . . .	50	37	102	17	9	136	4	4	19	3
Kostopol . . . . .	24	26	34	13	4	80	16	1	8	—
Kowel . . . . .	38	15	54	23	10	158	4	1	7	—
Krzemieniec . . . . .	93	30	149	69	19	367	37	7	52	9
Luboml . . . . .	16	10	40	5	6	122	5	—	—	—
Łuck . . . . .	64	25	74	30	10	155	7	1	6	1
Równe . . . . .	60	19	108	19	12	223	26	4	22	7
Sarny . . . . .	35	6	106	51	9	166	16	—	—	—
Włodzimierz . . . . .	83	4	51	24	5	76	12	1	2	1
Zdołbunów . . . . .	16	4	12	23	1	20	2	3	28	7
Razem	552	213	793	304	95	1611	145	28	189	69



Zespół K. M. W. po inscenizacji.



## Przysposobienie rolnicze

Jedną z podstawowych prac prowadzonych przez K. M. W. w całości kształcenie prac naszego Związku jest przysposobienie rolnicze. Nie można wyobrazić sobie zdrowo pracującego Koła, które by nie prowadziło p. r.

Jesteśmy młodymi rolnikami, dla których ziemia w przysposobieniu stanowić będzie warsztat pracy i podstawę bytu materialnego rodzin, oraz całej wsi. Od umiejętności naszych zależeć więc będzie, czy na swych szczytliwych gospodarstwach potrafiemy pracować tak, aby nie tylko na chleb i kartofle starczyło, ale i na gazetę, książkę, składkę do organizacji, radio, szkołę, dom ludowy i t. p.

Toteż przygotowując się w Kołach Mł. Wiej. poprzez samokształcenie i samowychowanie na przyszłych świadomych swych praw, obowiązków i zadań rolników—musimy szczególną uwagę zwracać, aby w parze z przygotowaniem do udziału w życiu kulturalnym i społecznym wsi przygotowywać się do udziału w życiu gospodarczym.

Od początku istnienia Wołyńskiego Zw. Mł. Wiejsk., jako jedną z głównych zasad naszych prac, uznaliśmy właśnie tę zasadę—wiązaną w K. M. W. prac i poczynaniach o charakterze kulturalno-oświatowym z pracami i poczynaniami społeczno-gospodarczymi. Stąd stała troska o jak najszerszy i najgłębszy rozwój prac przysposobienia rolniczego w związku z rozwojem innych form pracy.

W okresie sprawozdawczym, to znaczy w jesieni r. 1936, stan zakończenia prac p. r. przedstawiał się u nas następująco.

Powiat	Miejscowość	Osób	Zespołów			Poza stopn.	Razem
			Stopnie				
			I	II	III		
Dubno	7	43	6	1	—	7	
Horochów	17	140	14	6	1	22	
Kostopol	4	40	3	3	—	6	
Kowel	11	98	8	3	—	14	
Krzemieniec	24	228	18	8	2	30	
Luboml	4	38	3	—	2	5	
Łuck	17	134	17	5	—	22	
Równe	27	299	32	7	—	40	
Sarny	23	232	19	10	4	35	
Włodzimierz	17	135	14	4	—	19	
Zdobunów	7	59	5	4	1	10	
Razem	158	1446	139	51	8	210	

Zespoły p. r. zakończyły pracę w 158 Kołach, przy udziale 1446 osób. Ilość zespołów, które zakończyły pracę wynosiła 210.

Stanowiło to 70% udziału w ogólnej akcji p. r. na Wołyniu, w porównaniu zaś z zakończeniem roku poprzedniego w W. Z.

M. W. — nieznaczny wzrost o 14 zespołów i 140 osób.

Do pracy na rok 1937 zgłosiło się 375 zespołów—3267 osób, co w porównaniu z rokiem poprzednim (286 zesp. 2598 osób) dało znaczny wzrost wynoszący około 30%.

W porównaniu jednak do ogólnej ilości młodzieży zorganizowanej w W. Z. M. W. ilość młodzieży zgłaszającej się do pracy w p. r. jest zdecydowanie za mała. Do Związku bowiem należało w tym okresie 7,454 osoby w 393 kołach, do p. r. zaś przystąpiło 3,267 osób w 158 miejscowościach, stanowi to więc zaledwie 44%.

Z wymienionej powyżej ilości osób zgłoszonych, przystąpiły do pracy praktycznej na wiosnę 292 zespoły w 223 Kołach, przy udziale 2,480 osób co ilustruje poniższa tabela:

Powiat	Kół Młodz. na dzień 1.IV.37 r.	Rozpoczęto prace p. r. Kół	Osób	Zespołów			Razem
				Stopnie			
				I	II	III	
Dubno	40	15	104	11	4	—	15
Horochów	37	22	256	23	5	3	33
Kowel	29	15	161	10	10	—	20
Kostopol	24	10	81	7	3	3	14
Krzemieniec	62	34	319	26	15	3	44
Luboml	12	9	78	8	2	—	10
Łuck	40	26	264	24	9	4	37
Równe	40	30	356	31	6	2	40
Sarny	55	29	298	19	16	4	40
Włodzimierz	38	25	245	21	5	3	29
Zdobunów	16	8	68	5	3	2	10
Razem	393	223	2481	185	78	24	292

W porównaniu z rokiem ubiegłym, w którym pracę p. r. rozpoczęło 2335 osób w 269 zespołach, w 195 miejscowościach, widzimy, że ilość miejscowości objętych akcją p. r. uległa znacznemu wzrostowi. Jednakże liczba osób biorących udział powiększyła się bardzo nieznacznie, co nie jest zjawiskiem zdrowym i świadczy o rozdrobnieniu się zespołów.

Widzimy więc, iż rzuconego w roku zeszłym hasła, że nie ma Koła, które by nie prowadziło p. r., nie ma związkowca, który by nie chciał pracować w p. r.—nie potrafiliśmy zrealizować. Musimy więc teraz do pracy w p. r. zabrać się bardziej zdecydowanie i twardo.

Jeśli chodzi o prace samokształceniowe zespołów p. r. to—wszystkie zespoły zaopatrzone zostały w zeszyty i broszury konkur-

sowe. Coraz bardziej przyjmuje się zasada, że broszurkę tematową winien posiadać każdy peerowiec na własność. Zasadę tę skutecznie wprowadziło już kilka powiatów. Prócz broszur p. r. korzystała młodzież z następujących pomocy naukowych: książki rol-

Nie mając dokładnych danych cyfrowych, na podstawie obserwacji stwierdzić należy pewne osłabienie w r. b. akcji wycieczkowej w zespołach p. r.

W r. b. akcja przysposobienia rolniczego na Wołyniu obchodzi 10-ciolecie swego



Wystawa przysposobienia rolniczego.

nice nabywane w Woł. Izbie Rolniczej z 50% zniżką, kursy Staszica prenumerowane przez Woł. Izbę Rolniczą łącznie z Wydziałami Powiatowymi dla wszystkich zespołów wyższych stopni, oraz z czasopism rolniczych, z których „Przysposobienie Rolnicze” prenumerować winien każdy zespół.

Według posiadanych dotychczas danych 75% zapoczątkowanych zespołów p. r. prowadziło w okresie zimowym planowe samokształcenie, urządzając po 2 lub co najmniej po 1 zebraniu na tydzień.

Wobec tego, Woł. Zw. Mł. Wiejsk. był tym, który tę akcję w r. 1927 podjął i dotychczas prowadzi z pełnym zrozumieniem jej znaczenia i z pełnią troski o jej właściwy rozwój, utrzymując bezkonkurencyjnie pierwsze miejsce wśród innych organizacji akcję tę prowadzących.

Wchodząc w okres drugiego dziesięciolecia jesteśmy przekonani o słuszności naszego ujmowania akcji p. r. i wierzymy, iż potrafimy usunąć niedomagania, że potrafimy pracę prowadzić w każdym K. M. W.

## Prace wydawnicze.

Potrzebę rozszerzenia działalności wydawniczej związku odczuwano już w latach poprzednich, ale dopiero w ubiegłym roku sprawozdawczym zaistniały możliwości ku temu i wydano kilka broszur, a mianowicie:

1. Wskazówki techniczne do konkursu dobrego czytania książki. — Технічні вказівки до конкурсу доброго читання книжки.

2. Mieczysław Zadróźny. — O czytelnictwie książek. Konkurs dobrego czytania książki.

3. Kazimierz Banach. — Czasopisma w Kole Młodzieży Wiejskiej.

4. Piotr Banaczkowski. — Dzieje ruchu młodzieży wiejskiej w Polsce na tle ruchu ludowego.

Wydanie broszur z dziedziny oświatowej było nieodzownym ze względu na pogłębienie i rozszerzenie prac oświatowych w naszej Organizacji w ubiegłym roku.

Powyższe broszury rozpowszechnione w KMW wykonały swe zadanie i będą nadal przyczyniać się do usprawnienia i głębszego zrozumienia form pracy oświatowej naszych członków i niezorganizowanej młodzieży wiejskiej na Wołyniu.

WZMW kontynuował wydawanie „Młodej Wsi—Молодого Села”, lożąc duże koszty, jak widzimy ze sprawozdania finansowego.—Dążeniem Redakcji było, jak i w poprzednim roku sprawozdawczym, zbliżyć nasze czasopismo do terenu, zrobić je więcej „terenowym” i naświetlać aktualne zagadnienia w naszej Organizacji, a przede wszystkim te, któreśmy

w planie pracy na okres sprawozdawczy szczególnie podkreślali.

Dążenia te znalazły swój wyraz w powiększeniu koła współpracowników „Młodej Wsi — Молодого Села” przede wszystkim z

grona członków naszych placówek terenowych. Dane o autorach artykułów drukowanych w „Młodej Wsi — Молодому Селі” dokumentują ten nasz wysiłek.

#### Autorzy w-g wykształcenia i narodowości.

Autorzy w-g wykształcenia	1934/35				1935/36				1936/37			
	Polacy	Ukraińcy	Razem	%	Polacy	Ukraińcy	Razem	%	Polacy	Ukraińcy	Razem	%
Z niższym . . . . .	21	14	35	58,3	29	28	57	71,3	40	55	95	74,8
Z średn. i wyższym . . . .	22	3	25	41,7	20	3	23	28,7	24	8	32	25,2
Razem . . . . .	43	17	60	100	49	31	80	100	64	63	127	100

Jak widzimy, ilość współpracowników „Młodej Wsi — Молодого Села” wzrosła za ostatni rok z 80 do 127 osób, t. j. na 157,5% w porównaniu z 1935/36 r. i na 211%—z 1934/35 r. Powyższe cyfry mówią nam również, że 3/4 treści naszego pisma związkowego wypełniała sama młodzież wiejska — fakt, jakim nie może się pochlubić żadne czasopismo młodzieżowe w Polsce. Gdy jeszcze weźmiemy pod uwagę, że się poziom czasopisma za rok sprawozdawczy nie obniżył, to mamy dowód, że nasza praca kulturalno-oświatowa

w terenie daje duże, pozytywne wyniki. Podkreślić również należy coraz większy udział młodzieży ukraińskiej w tworzeniu treści naszego czasopisma.

W związku z zaplanowanym na ubiegły rok sprawozdawczy nasileniem zagadnień ideolog.-organizacyjnych i oświatowych treści „Młodej Wsi—Молодого Села” wykazuje największą ilość artykułów poświęconych tymże zagadnieniom, jak to widzimy z cyfr następującej tablicy.

#### Artykuły według treści

ARTYKUŁY	1934/35			1935/36			1936/37			% % 1935/36 = 100
	Polskie	Ukraińskie	Razem	Polskie	Ukraińskie	Razem	Polskie	Ukraińskie	Razem	
Ideologiczno-organ.	30	3	33	34	18	52	38	36	74	142,3
Gospodarcze . . . . .	21	9	30	33	2	35	23	4	27	77,1
z nich P. R. . . . .	13	—	13	11	—	11	13	1	14	127,2
Ekon. Prawn. . . . .	14	5	19	4	36	40	8	18	26	65,0
Kult. Oświat. . . . .	18	11	29	29	15	44	36	38	74	168,1
Zdrowie i sport . . . . .	3	2	5	9	4	13	3	4	7	53,8
Beletrystyka . . . . .	9	10	19	30	22	52	33	17	50	96,1
Inne . . . . .	11	5	16	23	15	38	17	10	27	71,1
Razem . . . . .	119	45	164	173	112	285	171	128	299	104,9
% % . . . . .	72,6	27,4	100	60,7	39,3	100	57,2	42,8	100	

Ilość artykułów rosła z roku na rok kosztem ich skracania, bo rozmiar czasopi-

sma pozostał ten sam. Można przypuszczać, że dalsze rozszerzenie koła współpracowni-

ków i ilości artykułów są bardzo niskie, o ile by nie został zwiększony rozmiar czasopisma. Zwiększenie ilości stron „Młodej Wsi—Молодого Села” jako dwutygodnika, względnie przejście na tygodnik, byłoby możliwe

tylko wtedy, gdy się bardzo wydatnie zwiększy ilość prenumeratorów. Na razie cyfra prenumeratorów nie jest wysoka—620, jak widzimy z danych o prenumeracjach w 1936 r.

#### PRENUMERATORZY W 1935 i 1936 r.

Powiaty	Ilość P.Z.M.W. i K.M.W. na 31.III.1937 r.	Z nich prenumeratorów	Szkoły Pow-szechnie	Szkoły Rolnicze	Samorządy terytorialne	Indywidualni	Inni	Razem
Dubno . . . . .	38	30	10	—	4	30	1	75
	41	36	2	1	13	29	4	85
Horochów . . . . .	24	14	3	—	2	6	—	25
	38	20	1	—	2	4	—	27
Kostopol . . . . .	20	13	—	—	1	1	—	15
	25	13	—	—	2	4	1	20
Kowel . . . . .	31	7	—	—	1	9	—	17
	30	8	1	—	—	19	1	29
Krzemieniec . . . . .	56	17	64	1	—	12	1	95
	63	28	60	3	1	12	2	106
Luboml . . . . .	9	4	—	—	1	3	—	8
	13	5	—	—	—	2	—	7
Łuck . . . . .	26	25	102	1	3	12	4	147
	41	27	103	1	3	19	6	159
Równe . . . . .	24	15	—	2	7	33	7	64
	41	15	—	2	4	44	7	72
Sarny . . . . .	32	10	2	—	—	4	2	18
	56	14	—	1	—	9	—	24
Włodzimierz . . . . .	30	16	—	—	1	6	—	23
	39	19	—	—	—	10	1	30
Zdobunów . . . . .	18	9	1	—	5	4	1	20
	17	13	—	1	4	4	—	22
Wołyń . . . . .	308	160	182	4	25	120	16	507
	404	198	167	9	29	156	22	581
Inne powiaty . . . . .	—	—	—	—	—	38	4	42
	—	—	—	—	—	38	1	39
O g ó ł e m	308	160	182	4	25	158	20	549
	404	198	167	9	29	194	23	620

Ilość prenumeratorów zwiększyła się w porównaniu z 1935/36 r. w ogóle o 12,9%, a na terenie Wołyń o 14,8%. Przyrost prenumeratorów, jak widzimy, jest bardzo niski.

Z danych tej tablicy widzimy, że wszystkie wołyńskie szkoły rolnicze prenumerują nasze czasopismo, zmniejszyła się ilość szkół

pow-szechnych-prenumeratorów z 182 do 167 (w kilku powiatach ani jedna szkoła pow-szechna nie prenumeruje!), mieliśmy w 1936 r. wśród jednostek samorządu terytorialnego o 4 prenumeratorów więcej. Największy przyrost (130%) wykazują indywidualni prenumeratory — członkowie naszej Organizacji. Nie

do pisują nadal Koła M. W.: tylko 49% Kół prenumerowało w 1936 r. „Młodą Wieś—Молоде Село”. % Kół M. W. prenumeratów w stosunku do liczby wszystkich K. M. W. w danym powiecie wynosił:

Powiaty	1935 r.	1936 r.
Dubno . . .	78,9	87,8
Zdolbunów . .	50,0	76,5
Łuck . . .	96,2	65,9
Horochów . .	58,3	52,6
Włodzimierz .	53,3	48,7
Krzemieniec .	30,4	44,4
Luboml . . .	44,4	38,5
Równe . . .	62,5	36,6
Kowel . . .	22,6	26,6
Sarny . . .	31,3	25,0
Wołyń . . .	51,9	49,0

Z tej tabliczki wynika, że w roku sprawozdawczym nie poszliśmy pod tym względem naprzód, aleśmy się cofnęli za wyjątkiem czterech powiatów: dubieńskiego, zdolbunowskiego, krzemienieckiego i kowelskiego. Chociaż można by brać pod uwagę tę okoliczność, że nowozałożone Koła, przeważnie w ciągu ubiegłej zimy, nie nabyły jeszcze wszystkie za krótki okres czasu zrozumienia

konieczności prenumerowania swego czasopisma, to mimo wszystko do 100% cyfry jeszcze daleko. Jest to jednak duże niedociągnięcie Zarządów Kół i Zarządów P.Z.M.W. Z takim stanem sprawy prenumeraty w roku bieżącym trzeba skończyć. Musimy sobie powiedzieć: nie może być Koła M. W. bez całorocznej prenumeraty „Młodej Wsi—Молодого Села”. Prenumerata swego czasopisma jest obowiązkiem organizacyjnym każdego Koła.

W ubiegłym roku sprawozdawczym przeprowadzono prace przygotowawcze dla organizacji kolportażu książek wśród członków W.Z.M.W. Do 31 marca 1937 r. rozpowszechniono 1960 egz. własnych wydawnictw i 22 egz. obcych przez W. Z. M. W. Oprócz tego dużą akcją kolportażową przeprowadziły Powiatowe Związki M. W., ale o tym nie posiadamy ścisłych statystycznych danych. W/g obliczeń Składnicy Książek Rolniczych Woł. Izby Rolniczej, P. Z. M. W. rozpowszechniły w 1936/37 r. książek rolniczych i spółdzielczych, pobranych bezpośrednio ze składnicy, na sumę 2143,81 zł. (bez pobranych za pośrednictwem Wydziałów Powiatowych).

Z przytoczonych wyżej cyfr i faktów wynika, że w ciągu roku sprawozdawczego zrobiliśmy duży krok naprzód. W miarę możliwości będziemy nadal prowadzić akcję wydawniczą i rozbudowywać kolportaż. Przy współpracy naszych członków będziemy dbali o to, ażeby treść „Młodej Wsi—Молодого Села” była bogatsza, ażeby nasze czasopismo odzwierciedlało nasze życie i nasze wysiłki dla dobra wsi wołyńskiej, zamieszkujących ją narodowości i całej Rzeczypospolitej.



Powiatowy Zjazd we Włodzimierzu.

## SPRAWOZDANIE RACHUNKOWE W. Z. M. W. STOWARZYSZENIA

za czas od 1 kwietnia 1936 r. do 31 marca 1937 roku.

### Dochody:

	Preliminow.	Wykonano
<b>I. Dochody własne</b>		
Składki członkowskie . . .	4000,—	2639,05
Zwroty świadczeń . . .	4000,—	1598,88
Prenumerata „Młodej Wsi” . . .	2500,—	1830,60
Ogłoszenia . . .	300,—	21,—
Prowizje od sprzedanych wydawn. . .	300,—	186,11
Nieprzewidziane . . .	200,—	—
<b>Razem dochody własne</b> . . .	<b>11300,—</b>	<b>6275,14</b>
<b>II. Subwencje</b>		
Woł. Urząd Wojewódzki . . .	3600,—	3300,—
Liceum Krzemienieckie . . .	4800,—	4800,—
Centr. Kom. do Spraw Młodz. Wiej. . .	4800,—	4800,—
Wołyńska Izba Rolnicza . . .	3600,—	5960,—
Nieprzewidziane . . .	500,—	2000,—
<b>Razem Subwencje</b> . . .	<b>17300,—</b>	<b>20860,—</b>
Ogółem Dochody Własne i Subwencje . . .	28600,—	27135,14
Zgodnie z preliminarem z funduszu zasobowego na pokrycie długu spółdzielni . . .		450,—
	<b>28600,—</b>	<b>27585,14</b>

### Wydatki:

	Preliminow.	Wykonano
<b>I. Dział organizacyjny:</b>		
Pobory sekretarza . . .	3600,—	4000,—
Pobory buchaltera . . .	1800,—	1800,—
Świadczenia socjalne . . .	540,—	430,28
Koszty podróży sekretarza . . .	1200,—	1111,60
Koszty podróży czł. Zarządu . . .	720,—	1045,60
Koszty zebrań i podr. czł. Rady . . .	300,—	191,—
Koszty Walnego Zjazdu . . .	200,—	219,50
Odnaki Związku . . .	1000,—	1000,—
Druki i materiały piśmienne . . .	500,—	137,85
Porto i telefon . . .	720,—	724,46
Lokal, opał, światło, utrzymanie porządku . . .	620,—	1002,71
Nieprzewidziane . . .	100,—	271,70
<b>Razem dział organizacyjny</b> . . .	<b>11300,—</b>	<b>11935,90</b>
<b>II. Dział Oświatowy</b>		
Pobory instruktora . . .	1800,—	1800,—
Pobory praktykanta . . .	600,—	600,—
Świadczenia socjalne . . .	380,—	287,47
Koszty podróży instruktora . . .	1200,—	770,97
Prace oświatowe (kursy, konfer., wycieczki i t. p.) . . .	2200,—	1716,55
Konserwacja i uzupełnienie bibl. . .	600,—	182,90
Nieprzewidziane . . .	20,—	—
<b>Razem dział oświatowy</b> . . .	<b>6800,—</b>	<b>5357,89</b>
<b>III. Dział wydawniczy:</b>		
Pobory redaktora . . .	3000,—	1260,—
Świadczenia socjalne . . .	300,—	90,35
Koszty podróży redaktora . . .	200,—	161,85
Druk Młodej Wsi . . .	4250,—	4201,—
Honoraria autorskie . . .	500,—	420,—
Klisy drukarskie . . .	250,—	234,29
Dodatek muzyczny . . .	800,—	593,40
Wydawnictwa Związkowe . . .	500,—	—
Ekspedycja i porto . . .	250,—	278,97
Nieprzewidziane . . .	—	96,95
<b>Razem Dział Wydawniczy</b> . . .	<b>10050,—</b>	<b>7335,81</b>
<b>IV. Rezerwa na pokrycie</b>		
zobowiązań W.Z.M.W. spółdzielni . . .	450,—	450,—
Dz. I, II, III i IV razem . . .		25079,—
Uchwałą Zarządu z dn. 30.XI.36 r. na zlikwidowanie całkowite zobowiązań W. Z. M. W. spółdzielni przelano z nadwyżki obrachunkowej sumę złotych . . .		783,86
<b>OGÓŁEM WYDATKI</b> . . .		<b>25862,86</b>
za rok budżetowy 1936/37 . . .		1722,28
Nadwyżka obrachunkowa za rok budżetowy 1936/37 . . .		1722,28
	<b>28600,—</b>	<b>27585,14</b>

AKTYWA.		BILANS ZAMKNIĘCIA.		PASYWA.	
Gotówka w kasie . . . . .	894,22	Fundusz społeczny . . . . .	233,75		
Gotówka w bankach . . . . .	263,41	Oddział P. Z. M. W. Łuck . . . . .	32,45		
Należność w oddziałach . . . . .	902,55	Wierzytiele . . . . .	13,55		
Dłużnicy . . . . .	448,81	Fundusz zasobowy . . . . .	3,497,67		
Wartość inwentarza . . . . .	471,00	Nadwyżka obrachunkowa . . . . .	1,722,28		
Remanent towarów . . . . .	1223,87				
Biblioteka . . . . .	1295,85				
<b>Razem Aktywa . . . . .</b>	<b>5.499,71</b>	<b>Razem Pasywa . . . . .</b>	<b>5.499,71</b>		

Księgowy  
(—) B. Mackiewicz.

Sekretarz W.Z.M.W.  
(—) M. Suszyńska.

Prezes W.Z.M.W.  
(—) M. Zadróżny.

### Z E S T A W I E N I E

dochodów i wydatków 328 Kół Młodzieży Wiejskiej (na podstawie nadesłanych sprawozdań)

Dochody:		Wydatki:	
	zł		zł
1. Gotówka na 1.IV.1936 . . . . .	3.087,69	1. Składki (legitymacje) . . . . .	2.770,80
2. Składki od członków . . . . .	3.200,66	2. Prenumerata pism . . . . .	1.449,90
3. Wpisowe . . . . .	981,19	3. Kupno książek do bibliotek . . . . .	1.348,02
4. Z przedstawień, wieczornice i zabaw . . . . .	19.020,43	4. Koszty delegacji na Zjazdy . . . . .	801,45
5. Subwencje i inne dochody . . . . .	3.334,54	5. Przedstawienia, wieczornice i zabawy . . . . .	11.450,56
		6. Zasiłki dla członków do Szkół . . . . .	232,72
		7. Wkłady na książeczki oszczędnościowe . . . . .	601,22
		8. Inne wydatki na prace Kół . . . . .	6.748,19
<b>Razem . . . . .</b>	<b>29.624,51</b>	<b>Razem . . . . .</b>	<b>25.402,86</b>

### WARTOŚĆ MAJĄTKU 328 KÓŁ na 1.IV.1937.

1. Biblioteki . . . . .	zł 7.310,62
2. Rekwizyty teatralne . . . . .	zł 4.547,49
3. Sprzęt sportowy . . . . .	zł 563,72
4. Inwentarz . . . . .	zł 8.232,06
<b>Razem . . . . .</b>	<b>zł 20.653,89</b>

Wołyński Związek Młodzieży Wiejskiej w swej gospodarce finansowej zmierza stale ku zwiększeniu dochodów własnych.

Większe rozumienie potrzeby świadczeń na rzecz Organizacji przez wszystkich członków musimy postawić na czoło naszych zagadnień organizacyjnych.

Wyrazem pojmowania samodzielności naszego ruchu, niech będzie wypełnienie przez wszystkich członków obowiązków organizacyjnych, co musimy osiągnąć w przyszłym roku naszych prac.

Adres Redakcji i Administracji: Łuck, ul. Mickiewicza № 1, skr. poczt. № 4, tel. 424. Konto P. K. O. № 80.935.

Prenumerata roczna z dodatkiem muzycznym zł. 4. Ogłoszenia według umowy.

Redaktor: Inż. Al. Pytel.

Wydawca: Wołyński Związek Młodzieży Wiejskiej.

Drukarnia Państwowa w Łucku.

# KSIĄŻKI = POLSKIE i UKRAIŃSKIE

SĄ DO NABYCIA

W KSIĄŻNICY

WOŁYŃSKIEGO ZWIĄZKU MŁODZIEŻY WIEJSKIEJ

według katalogów umieszczanych w „Młodej Wsi — Молодому Селі”.

### Wydawnictwa własne W. Z. M. W.

WSKAZÓWKI TECHNICZNE DO KONKURSU DOBREGO CZYTANIA KSIĄŻKI — ТЕХНІЧНІ ВКАЗІВКИ ДО КОНКУРСУ ДОБРОГО ЧИТАННЯ КНИЖКИ gr. 5.

MŁECZYŚLAW ZADRÓŻNY — O CZYTELNICTWIE KSIĄŻEK. KONKURS DOBREGO CZYTANIA KSIĄŻKI gr. 15.

KAZIMIERZ BANACH — CZASOPISMA W KOLE MŁODZIEŻY WIEJSKIEJ — gr. 10.

PIOTR BANACZKOWSKI — DZIEJE RUCHU MŁODZIEŻY WIEJSKIEJ W POLSCE NA TLE RUCHU LUDOWEGO gr. 20.

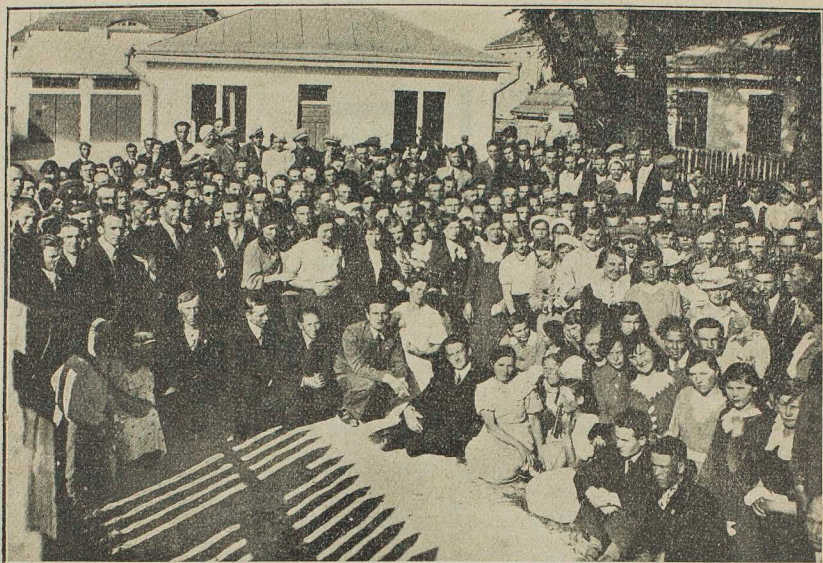
POZA TYM SĄ DO NABYCIA WSZYSTKIE DRUKI ORGANIZACYJNE.

ADRES:

**Wołyński Związek Młodzieży Wiejskiej**

ŁUCK, UL. MICKIEWICZA 1

KONTO w P. K. O. 80.935



Powiatowy Zjazd w Lucku.



Powiatowy Zjazd w Dubnie.

*Setkami napływała na swe Powiatowe Zjazdy wiejska młodzież  
Wołynia — piechotą, furmankami, na rowerach, czym kto mógł...  
...by pokazać siłę i zwartość organizacyjną...  
...by ze wspólnego wysiłku myśli podczas obrad wydobyć  
**MOC DUCHA CHŁOPSKIEGO!**  
— dla wzmożenia wartości człowieka...  
— dla budowania lepszego jutra wsi w państwie,  
którego imię przyszłości brzmieć będzie:  
**POLSKA LUDOWA!***