



DZIENNIK URZĘDOWY WOJEWÓDZTWA SUWAŁSKIEGO

Suwałki, dnia 10 września 1997r.

Nr 45

Treść:
poz.

Strona:

ZARZĄDZENIE Nr 132/97 WOJEWODY SUWAŁSKIEGO

293 - z dnia 18 sierpnia 1997r. w sprawie nadania statutu Kuratorium Oświaty w Suwałkach

355

293

ZARZĄDZENIE Nr 132/97 WOJEWODY SUWAŁSKIEGO

z dnia 18 sierpnia 1997r.

Załącznik
do zarządzenia nr 132/97
Wojewody Suwałskiego
z dnia 18 sierpnia 1997r.

w sprawie nadania statutu Kuratorium Oświaty w Suwałkach.

Na podstawie § 3 rozporządzenia Ministra Edukacji Narodowej z dnia 12 lutego 1997r. w sprawie organizacji kuratorium oświaty (Dz.U. Nr 18, poz. 100) zarządza się, co następuje:

§ 1.

Nadaje się Kuratorium Oświaty w Suwałkach statut, stanowiący załącznik do zarządzenia.

§ 2.

Zarządzenie wykona Kurator Oświaty w Suwałkach.

§ 3.

Zarządzenie wchodzi w życie z dniem podpisania i podlega ogłoszeniu w wojewódzkim dzienniku urzędowym.

Wojewoda Suwałski
Cezary Cieślukowski

STATUT KURATORIUM OŚWIATY w SUWAŁKACH

ROZDZIAŁ I

Postanowienia ogólne.

§ 1.

1. Kuratorium Oświaty w Suwałkach, zwane w dalszej treści statutu „Kuratorium”, jest państwową jednostką budżetową wchodzącą w skład rządowej administracji ogólnej w województwie suwałskim, jako wyodrębniona jednostka organizacyjna.
2. Kuratorium jest aparatem pomocniczym, przy pomocy którego Kurator Oświaty w Suwałkach, zwany w dalszej treści statutu „Kuratorem”, wykonuje swoje zadania.
3. Siedzibą Kuratorium jest miasto Suwałki, ul. Noniewicza 10.

ROZDZIAŁ II

Wykaz wydziałów łącznie z oddziałami oraz stanowisk pracy.

§ 2.

W Kuratorium tworzy się następujące jednostki organizacyjne:

1. Wydział Kształcenia Podstawowego i Wychowania, w skład którego wchodzi oddziały zamiejscowe w:
 - 1) Augustowie
 - 2) Elku
 - 3) Giżycku
 - 4) Goldapi
 - 5) Piszcu
2. Wydział Kształcenia Ponadpodstawowego, Edukacji Ustawicznej i Opieki.
3. Wydział Kadr i Administracji, w skład którego wchodzi:
 - 1) Zespół do spraw pracowniczych,
 - 2) Zespół do spraw administracyjnych.
4. Wydział Ekonomiczno - Gospodarczy, w skład którego wchodzi:
 - 1) Zespół planowania,
 - 2) Zespół księgowości,
 - 3) Zespół gospodarczy.
5. Samodzielne stanowisko ds. obronnych.
6. Radca prawny.

ROZDZIAŁ III

Zakres działania wydziałów oraz oddziałów zamiejscowych i stanowisk pracy Kuratorium.

§ 3.

1. Do zadań Wydziału Kształcenia Podstawowego i Wychowania należy:
 - 1) sprawowanie nadzoru pedagogicznego nad publicznymi i niepublicznymi przedszkolami, szkołami podstawowymi, poradniami psychologiczno-pedagogicznymi, szkolnictwem specjalnym, placówkami pracy pozalekcyjnej, placówkami oświatowo-wychowawczymi i WOP,
 - 2) nadzór nad realizacją obowiązku szkolnego w zakresie wyznaczonym ustawą o systemie oświaty,
 - 3) współpraca z samorządami terytorialnymi w zakresie spraw dotyczących funkcjonowania przed-

szkoli, szkół podstawowych i placówek oświatowo-wychowawczych, w tym opiniowania wniosków w sprawie likwidacji szkół i przedszkoli,

- 4) koordynacja przebiegu konkursów przedmiotowych i innych,
- 5) koordynacja działań dotyczących innowacji i eksperymentów pedagogicznych,
- 6) współpraca ze stowarzyszeniami i organizacjami mniejszości narodowych i etnicznych,
- 7) projektowanie sieci placówek oświatowo-wychowawczych oraz współpraca z gminami w sprawie zmian w sieci i obwodów publicznych szkół podstawowych,
- 8) współpraca z samorządami terytorialnymi w zakresie wychowania,
- 9) koordynacja zadań z dziedziny kształcenia specjalnego, integracyjnego i organizacji zajęć dla dzieci upośledzonych umysłowo w stopniu głębokim,
- 10) kierowanie dzieci do szkół oraz klas specjalnych,
- 11) wydawanie skierowań uczniom do nauczania indywidualnego oraz skierowań do placówek i oddziałów integracyjnych,
- 12) koordynacja działań w zakresie pomocy psychologiczno-pedagogicznej świadczonej dla przedszkoli, szkół i placówek,
- 13) koordynacja działań profilaktyczno-wychowawczych dotyczących przeciwdziałania niedostosowaniu społecznemu oraz zapobiegania wszelkim zjawiskom patologii społecznej wśród dzieci i młod... zy,
- 14) współpraca z placówkami służby zdrowia i innymi instytucjami w zakresie ochrony zdrowia fizycznego i psychicznego oraz edukacji prozdrowotnej dzieci i młodzieży,
- 15) współpraca z organizacjami społecznymi, stowarzyszeniami, placówkami kultury i innymi instytucjami działającymi na rzecz przedszkoli, szkół i placówek,
- 16) organizacja doskonalenia i doskonalenia zawodowego nauczycieli wychowania przedszkolnego, szkół (w tym specjalnych) i placówek oświatowo-wychowawczych; współdziałanie w tym zakresie z zakładami kształcenia nauczycieli i placówkami doskonalenia zawodowego,
- 17) koordynacja działań związanych z edukacją ekologiczną,
- 18) rozpatrywanie skarg, wniosków i zażaleń dotyczących działalności przedszkoli, szkół podstawowych, szkolnictwa specjalnego i placówek oświatowo-wychowawczych,

- 19) sprawowanie nadzoru pedagogicznego nad przestrzeganiem praw ucznia oraz praw dziecka w szkołach i placówkach:
 - a) koordynowanie w tym zakresie nadzoru pedagogicznego sprawowanego przez wizytatorów,
 - b) współpraca z instytucjami i organizacjami zajmującymi się działalnością na rzecz ochrony praw dziecka,
 - c) prowadzenie działalności informacyjno-educacyjnej, mediacyjnej i interwencyjnej,
 - d) prowadzenie rejestru podejmowanych działań,
 - 20) opiniowanie arkuszy organizacyjnych nadzorowanych szkół i placówek,
 - 21) przygotowywanie do zatwierdzenia planów nauczania szkołom podstawowym działającym w szczególnie trudnych warunkach demograficznych, kadrowych lub lokalowych,
 - 22) sprawdzanie statutów pod względem ich zgodności z obowiązującym prawem,
 - 23) udział w konkursach na stanowiska dyrektorów szkół i placówek oraz opiniowanie kandydatów na dyrektorów w przypadku powierzenia stanowiska,
 - 24) współpraca z Wydziałem Kształcenia Ponadpodstawowego, Edukacji Ustawicznej i Opieki w zakresie:
 - a) przyjętych kierunków współpracy z zagranicą,
 - b) nadzoru nad organizacją wypoczynku dzieci i młodzieży,
 - 25) opracowywanie diagnoz, ekspertyz, raportów i projektów usprawniania funkcjonowania oświaty w zakresie: wychowania przedszkolnego, szkolnictwa podstawowego, szkolnictwa specjalnego, kształcenia i wychowania pozaszkolnego,
 - 26) występowanie do Kuratora z wnioskami dotyczącymi wyróżnień, nagród, awansów, odznaczeń, kar kadrze kierowniczej nadzorowanych szkół i placówek; występowanie z wnioskami o odwołanie z funkcji dyrektora szkoły specjalnej lub placówki,
 - 27) rozpatrywanie wniosków o przydział godzin ponadwymiarowych dyrektorom szkół i placówek prowadzonych przez Kuratora,
 - 28) oddziały zamiejscowe Kuratorium wykonują zadania określone przez Kuratora na wyznaczonym obszarze województwa w odniesieniu do szkół podstawowych i przedszkoli.
- 2. Do zadań Wydziału Kształcenia Ponadpodstawowego, Edukacji Ustawicznej i Opieki należy:**
- 1) sprawowanie nadzoru pedagogicznego nad publicznymi i niepublicznymi szkołami ponadpodstawowymi, policealnymi, pomaturalnymi, bibliotekami pedagogicznymi, placówkami opiekuńczo-wychowawczymi, rodzinami zastępczymi, Ośrodkiem Adopcyjno-Opiekuńczym, Centrum Kształcenia Ustawicznego, Centrum Kształcenia Praktycznego, szkolnymi schroniskami młodzieżowymi, publicznymi i niepublicznymi placówkami wypoczynku dzieci i młodzieży,
 - 2) sprawowanie nadzoru pedagogicznego nad kształceniem dorosłych,
 - 3) projektowanie sieci szkół ponadpodstawowych i placówek opiekuńczych,
 - 4) współpraca z samorządami terytorialnymi w zakresie spraw dotyczących oświaty szczebla ponadpodstawowego i opieki,
 - 5) organizacja egzaminów wstępnych do szkół ponadpodstawowych i egzaminów dojrzałości oraz nadzór nad ich przebiegiem,
 - 6) nadzorowanie przebiegu:
 - a) egzaminów eksternistycznych oraz egzaminów na tytuły kwalifikacyjne,
 - b) egzaminów z praktycznej nauki zawodu i przygotowania zawodowego,
 - 7) koordynacja przebiegu olimpiad przedmiotowych i konkursów,
 - 8) koordynacja działań dotyczących innowacji i eksperymentów pedagogicznych w szkołach ponadpodstawowych,
 - 9) współpraca z Kościołem Katolickim, innymi kościołami i związkami wyznaniowymi w zakresie nauczania religii w szkołach,
 - 10) prowadzenie ewidencji szkół i placówek niepublicznych, sprawowanie nad nimi nadzoru pedagogicznego oraz rozpatrywanie wniosków o nadanie szkole niepublicznej uprawnień szkoły publicznej,
 - 11) współdziałanie z innymi organami prowadzącymi szkoły w zakresie nadzoru pedagogicznego nad nauczaniem przedmiotów ogólnokształcących,
 - 12) koordynacja działań w zakresie sportu szkolnego oraz organizacji wypoczynku dzieci i młodzieży,
 - 13) koordynacja zadań z dziedziny opieki, w tym kierowanie dzieci i młodzieży do placówek opiekuńczo-wychowawczych i resocjalizacyjnych,
 - 14) zawieranie umów powierzenia dzieci rodzinom zastępczym oraz umów o pomocy pieniężnej,
 - 15) sprawowanie nadzoru nad wykonywaniem zadań przyjętych przez rodziny zastępcze na podstawie umów,
 - 16) ustalanie odpłatności rodziców za świadczenia, z których korzystają wychowankowie w placówkach opiekuńczych oraz odpłatności rodziców, których dzieci przebywają w rodzinach zastępczych,

- 17) koordynacja działań w zakresie edukacji regionalnej.
- 18) koordynacja działań szkół i placówek w zakresie współpracy z zagranicą,
- 19) rozpatrywanie skarg, wniosków i zażaleń dotyczących działalności dydaktycznej, wychowawczej i opiekuńczej szkół ponadpodstawowych i placówek opiekuńczych,
- 20) opracowywanie planów i zasad naboru uczniów do szkół ponadpodstawowych oraz koordynowanie rekrutacji do tych szkół,
- 21) przygotowywanie do zatwierdzenia arkuszy organizacyjnych nadzorowanych szkół i placówek,
- 22) sprawdzanie zgodności statutów szkół i placówek z obowiązującym prawem, uchylanie zapisów statutów niezgodnych z prawem,
- 23) udział w konkursach na stanowiska dyrektorów szkół i placówek,
- 24) występowanie do Kuratora z wnioskami dotyczącymi wyróżnień, nagród, awansów, kar kadry kierowniczej nadzorowanych szkół i placówek łącznie z wnioskami o odwołanie z funkcji dyrektora szkoły lub placówki,
- 25) współpraca z:
 - a) Komendą Wojewódzką Ochotniczych Hufców Pracy,
 - b) Izłą Rzemieślniczą i cechami rzemiosł w zakresie nauki zawodu,
 - c) uczelniami sprawującymi opiekę naukowo-dydaktyczną nad kolegiami nauczycielskimi,
 - d) organami prowadzącymi szkoły i placówki niepubliczne,
 - e) Sądem Wojewódzkim oraz sądami rejonowymi - wydziałami rodzinnymi i nieletnich,
 - f) organizatorami wypoczynku dzieci i młodzieży,
 - g) kuratorami oświaty w makroregionie północno-wschodnim w ramach programu „NOWA MATURA”,
- 26) sprawowanie nadzoru nad kolegiami nauczycielskimi w zakresie zadań organu prowadzącego,
- 27) wykonywanie nadzoru pedagogicznego nad działalnością szkół i placówek w zakresie zgodności zatrudnienia nauczycieli z wymaganymi kwalifikacjami:
 - a) interpretacja przepisów prawa dotyczących zatrudnienia,
 - b) koordynowanie wykonywania nadzoru pedagogicznego w tym zakresie przez pracowników nadzoru,
 - 28) nadzorowanie spraw związanych z mianowaniem nauczycieli dokonywanym przez dyrektorów szkół i placówek,
 - 29) wykonywanie zadań związanych z przeniesieniem nauczycieli mianowanych do innej szkoły,
 - 30) wykonywanie zadań związanych z udzielaniem pomocy finansowej studiującym nauczycielom, a w szczególności:
 - a) zbieranie i kompletowanie wniosków o dopłaty do czesnego,
 - b) obsługa komisji opiniującej wnioski i przygotowanie materiałów zawierających wyniki pracy tej komisji,
 - c) prowadzenie dokumentacji związanej z załatwianiem złożonych wniosków o stypendia,
 - d) rozliczenie finansowe przyznanych dopłat do czesnego w ramach ustalonego limitu dopłat,
 - 31) koordynowanie zadań z zakresu doskonalenia i doksztalcania nauczycieli, kadry kierowniczej szkół i placówek oraz pracowników nadzoru Kuratorium, organizowanie doskonalenia na szczeblu Kuratorium Oświaty i współdziałanie w tym zakresie z zakładami kształcenia nauczycieli i placówkami doskonalenia zawodowego,
 - 32) koordynacja działań w zakresie edukacji informatycznej:
 - a) diagnozowanie stanu edukacji informatycznej w szkołach i placówkach oświatowych,
 - b) podejmowanie działań mających na celu rozwój edukacji informatycznej w szkołach i placówkach oświatowych,
 - c) koordynowanie doskonalenia zawodowego nauczycieli zgodnie z potrzebami szkół i placówek,
 - 33) rozpatrywanie wniosków o przydział godzin ponadwymiarowych dyrektorom szkół i placówek.

3. Do zadań Wydziału Kadr i Administracji należy:

A. W zakresie spraw pracowniczych:

 - 1) prowadzenie spraw osobowych pracowników Kuratorium oraz dyrektorów szkół i placówek, dla których Kurator jest organem prowadzącym:
 - a) placowych, w tym nagród jubileuszowych, dodatków funkcyjnych, stażowych i innych,
 - b) ubezpieczeniowych, rentowych i emerytalnych,
 - c) spraw związanych z rozliczaniem urlopów wypoczynkowych,
 - d) spraw związanych z obsadzaniem stanowisk kierowniczych w drodze konkursu,

- e) spraw związanych ze zmianami i odwoływaniami dyrektorów oraz zatrudnianiem i zwalnianiem pracowników Kuratorium,
- 2) prowadzenie spraw związanych z gospodarowaniem etatami,
- 3) organizowanie i obsługa konkursów na stanowiska dyrektorów szkół i placówek prowadzonych przez Kuratora,
- 4) obsługa funduszu świadczeń socjalnych pracowników oświaty - emerytów i rencistów z województwa suwalskiego, pracowników Kuratorium oraz nadzór nad tymi sprawami w szkołach i placówkach,
- 5) interpretacja przepisów prawa dotyczących zatrudnienia, spraw kadrowych i socjalnych,
- 6) prowadzenie archiwum Kuratorium,
- 7) szkolenie dyrektorów szkół i placówek w zakresie spraw kadrowych,
- 8) prowadzenie kontroli kadrowej szkół i placówek.

B. W zakresie spraw administracyjnych:

- 1) sporządzanie ewidencji kadry pedagogicznej szkół i placówek oświatowych „Ewikan” i jego bieżąca aktualizacja,
- 2) prowadzenie banku informacji o wolnych miejscach pracy w szkołach i placówkach,
- 3) prowadzenie spraw związanych z przyznawaniem nagród, odznaczeń państwowych i resortowych,
- 4) obsługa sekretariatu Kuratora i Wicekuratora,
- 5) prowadzenie kancelarii urzędu (korespondencja przychodząca, wychodząca, rejestr interesantów, kierowanie obiegiem dokumentów adresowanych do kuratora i wicekuratora, itd.),
- 6) organizowanie i obsługa posiedzeń Kolegium Kuratora i porad organizowanych przez Kuratora,
- 7) wykonywanie zadań związanych z załatwianiem indywidualnych spraw obywateli:
 - a) prowadzenie rejestru skarg i wniosków,
 - b) przyjmowanie interesantów oraz organizowanie przyjęć interesantów,
- 8) organizowanie i obsługa spotkań, porad i konferencji o znaczeniu dla całego urzędu,
- 9) obsługa poligraficzna i maszynopisanie,
- 10) koordynowanie spraw związanych z bezpieczeństwem i higieną pracy oraz sporządzanie stosownej sprawozdawczości dotyczącej wypadków uczniów i pracowników Kuratorium,
- 11) obsługa Komisji dyscyplinarnej dla nauczycieli,
- 12) rozpatrywanie odwołań od oceny pracy nauczycieli, w tym również nauczycieli, którym powie-

rzo stanowiska kierownicze w uzgodnieniu z wydziałami pedagogicznymi,

- 13) udział w konkursach na stanowiska dyrektorów szkół i placówek organizowanych przez inne organy.

4. Do zadań Wydziału Ekonomiczno - Gospodarczego należy:

A. W zakresie planowania:

- 1) przygotowywanie materiałów stanowiących podstawę do opracowania planów i zadań edukacyjnych do projektu budżetu,
- 2) opracowywanie, przy współudziale wydziałów pedagogicznych, zadań edukacyjnych do projektu budżetu zgodnie z wytycznymi,
- 3) współpraca z gminami w zakresie pozyskiwania i analizy danych sprawozdawczo-statystycznych w zakresie zadań edukacyjnych i struktury kwalifikacyjnej nauczycieli zatrudnionych w szkołach podstawowych do określenia wysokości subwencji oświatowej,
- 4) opracowywanie zasad i materiałów stanowiących podstawę do podziału i podział - zgodnie z określonymi zasadami - budżetu na jednostki finansowane przez Kuratorium,
- 5) opracowywanie zbiorczych planów dochodów i wydatków budżetowych dla szkół i placówek oświatowo-wychowawczych prowadzonych przez Kuratora Oświaty w obowiązującym układzie wykonawczym,
- 6) opracowywanie planów dotacji celowych dla gmin prowadzących - jako zadanie własne - szkoły ponadpodstawowe i placówki,
- 7) opracowywanie planów dotacji do szkół ponadpodstawowych i placówek prowadzonych przez osoby prawne i fizyczne,
- 8) opracowywanie planów dotacji na zadania powierzone dla gmin,
- 9) prowadzenie ewidencji syntetycznej i analitycznej budżetu,
- 10) dokonywanie zmian w budżecie i zawiadamianie jednostek o dokonanych zmianach stanowiących podstawę do wprowadzenia korekt w planach finansowych,
- 11) sprawowanie nadzoru nad przestrzeganiem dyscypliny budżetowej przez dysponentów środków budżetowych III stopnia,
- 12) wnioskowanie o uruchamianie dotacji celowych dla gmin na zadania własne i powierzone,
- 13) opracowywanie wytycznych w zakresie planowania i realizacji budżetu jednostkom podległym Kuratorowi,

- 14) weryfikacja sprawozdań jednostkowych w zakresie zatrudnienia i wynagrodzeń oraz dochodów i wydatków budżetowych,
- 15) kompletowanie wydruków statystycznych dotyczących zadań edukacyjnych, udostępnianie danych zawartych w wydrukach pracownikom Kuratorium i z upoważnienia Kuratora - innym instytucjom,
- 16) opracowywanie analiz ekonomicznych, z wykazaniem zadań edukacyjnych i realizacji budżetu.

B. W zakresie księgowości:

- 1) opracowywanie wytycznych do organizacji rachunkowości i sprawozdawczości do jednostek podległych Kuratorium,
- 2) organizowanie służb finansowych, ustanawianie dysponentów budżetu III stopnia,
- 3) nadzór i kontrola prawidłowości gospodarki finansowej szkół (placówek) bezpośrednio podległych Kuratorowi Oświaty oraz wykorzystywania dotacji przyznawanych szkołom (placówkom) niepublicznym prowadzonym przez osoby prawne i fizyczne,
- 4) prowadzenie obsługi finansowo-księgowej zadań realizowanych przez Kuratorium z funduszy scentralizowanych; ścisła współpraca z poszczególnymi pracownikami odpowiedzialnymi za ich wykonanie w celu prawidłowego dokonania operacji finansowo-gospodarczych,
- 5) prowadzenie księgowości związanej z funkcjonowaniem Kuratorium jako Urzędu,
- 6) analiza realizacji planu dochodów i wydatków budżetowych w poszczególnych działach,
- 7) prowadzenie funkcji koordynacyjnej i instruktażowo-kontrolnej w stosunku do jednostek podległych Kuratorium,
- 8) organizowanie i realizacja kontroli finansowo-gospodarczej szkół i placówek prowadzonych przez Kuratora,
- 9) przeprowadzanie rekontroli dotyczących wykonania zaleceń pokontrolnych,
- 10) udzielanie we współpracy z radcą prawnym - pomocy dyrektorom szkół i placówek w zakresie stosowania i interpretacji przepisów regulujących działalność ekonomiczno-administracyjną jednostek oświatowych,
- 11) bieżące zasilanie rachunków bankowych jednostkom ustanowionym do dysponowania budżetem III stopnia,
- 12) prowadzenie spraw związanych z systemem REGON, prowadzenie rejestru jednostek.

C. W zakresie spraw gospodarczych:

- 1) opracowywanie projektów planów inwestycji i remontów oświatowych, ich weryfikacji i dostosowania do możliwości finansowych,
 - 2) współpraca z samorządami terytorialnymi w zakresie realizacji inwestycji oświatowych,
 - 3) współpraca z inwestorem zastępczym prowadzącym inwestycje szkół ponadpodstawowych i placówek oświatowo-wychowawczych,
 - 4) prowadzenie i administrowanie składnikami majątkowymi Kuratorium, prowadzenie ksiąg inwentarzowych,
 - 5) prowadzenie i rozliczanie gospodarki środkami transportu Kuratorium, rozliczanie kierowcy,
 - 6) zaopatrywanie Kuratorium w wydawnictwa, prasę, druki, materiały biurowe,
 - 7) wysyłanie korespondencji,
 - 8) rezerwowanie sal na narady organizowane przez Kuratorium,
 - 9) zgłaszanie zapotrzebowań na naprawy i konserwację urządzeń i pomieszczeń.
- 5. Do zadań samodzielnego stanowiska ds. obronnych należy:**
- 1) nadzorowanie szkół i placówek w zakresie realizacji przedmiotu przysposobienie obronne oraz tematyki obrony cywilnej,
 - 2) nadzór nad szkołami i placówkami w zakresie gospodarki posiadanym sprzętem i wyposażeniem do realizacji zadań PO i OC,
 - 3) organizowanie, planowanie i prowadzenie szkoleń obronnego (OC) pracowników i kadry kierowniczej Kuratorium,
 - 4) prowadzenie okresowych kontroli w jednostkach oświatowych w zakresie p.poż.,
 - 5) współdziałanie z WIOC, MIOC i gminami w sprawach dotyczących obrony cywilnej,
 - 6) prowadzenie spraw związanych z przygotowaniem szkół i placówek do wykonywania zadań obronnych, dydaktyczno-wychowawczych i opiekuńczych w okresie podwyższonej gotowości obronnej państwa.
- 6. Do zadań radcy prawnego należy:**
- Obsługa prawna Kuratorium prowadzone w trybie ustawy z dnia 6 lipca 1982r. o radcach prawnych (Dz.U. Nr 19, poz. 14j z późn.zm.), a w szczególności:
- 1) udzielanie opinii i porad prawnych oraz wyjaśnień w zakresie stosowania prawa,
 - 2) uczestniczenie w rokowaniach, których celem jest nawiązanie, zmiana lub rozwiązanie stosunku prawnego, w tym zwłaszcza umów,

- 3) nadzór prawny nad egzekucją należności,
- 4) występowanie w charakterze pełnomocnika Kuratora w postępowaniu sądowym, administracyjnym oraz przed innymi organami orzekającymi,
- 5) opiniowanie pod względem prawnym projektów aktów normatywnych i innych aktów prawnych wydawanych przez Kuratora,
- 6) opiniowanie decyzji administracyjnych w sprawach indywidualnych oraz udzielanie odpowiedzi na skargi kierowane do NSA,
- 7) prowadzenie i aktualizacja rejestru przepisów prawnych wydawanych przez Kuratora.

ROZDZIAŁ IV

Stanowiska kierownicze w Kuratorium

§ 4.

1. Pracą Kuratorium kieruje Kurator przy pomocy Wicekuratora.
2. W Kuratorium tworzy się następujące stanowiska kierownicze:
 - 1) Dyrektorzy Wydziałów:
 - a) Dyrektor Wydziału Kształcenia Podstawowego i Wychowania,
 - b) Dyrektor Wydziału Kształcenia Ponadpodstawowego, Edukacji Ustawicznej i Opieki,
 - c) Dyrektor Wydziału Kadr i Administracji,
 - d) Dyrektor Wydziału Ekonomiczno-Gospodarczego - Główny Księgowy,
 - 2) Zastępcy Dyrektorów Wydziałów:
 - a) Zastępca Dyrektora Wydziału Kształcenia Podstawowego i Wychowania,
 - b) Zastępca Dyrektora Wydziału Ekonomiczno-Gospodarczego - Z-ca Głównego Księgowego.
 - 3) Kierownicy oddziałów zamiejscowych.

ROZDZIAŁ V

Zasady bieżącego funkcjonowania i tryb pracy Kuratorium.

Zasady wykonywania funkcji kierowniczych.

§ 5.

1. Kurator realizuje zadania:

- 1) kieruje pracą Kuratorium przy pomocy wicekuratora oraz dyrektorów podległych komórek organizacyjnych,

- 2) wykonuje obowiązki kierownika państwowej jednostki budżetowej oraz w imieniu Wojewody prowadzi sprawy w zakresie oświaty, a w szczególności:
 - a) wydaje decyzje administracyjne w sprawach określonych w ustawie o systemie oświaty,
 - b) prowadzi publiczne szkoły i placówki, w tym Centrum Kształcenia Ustawicznego, z wyjątkiem szkół i placówek prowadzonych przez inne uprawnione lub zobowiązane do tego organy lub osoby,
 - c) sprawuje nadzór pedagogiczny według zasad określonych w ustawie o systemie oświaty oraz przepisach wykonawczych wydanych na jej podstawie,
 - d) organizuje doskonalenie zawodowe nauczycieli szkół publicznych, określone w art. 21 pkt 4 ustawy o systemie oświaty.

2. Wicekurator realizuje zadania:

- 1) w zakresie określonym przez Kuratora,
- 2) wynikające z realizacji zadań podległych wydziałów, a w szczególności:
 - a) zatwierdzanie indywidualnych planów nauczania,
 - b) kierowanie uczniów do nauczania indywidualnego,
 - c) kierowanie uczniów do szkół i klas specjalnych oraz placówek i oddziałów integracyjnych,
- 3) wynikające z kompetencji Kuratora w przypadku, gdy Kurator nie może pełnić obowiązków służbowych.

3. Dyrektorzy Wydziałów realizują niżej wymienione zadania:

- 1) kierują działalnością Wydziału,
- 2) ustalają roczny plan pracy Wydziału,
- 3) nadzorują prawidłowość oraz terminowość wykonywania zadań i załatwiania spraw przez pracowników Wydziału,
- 4) ponoszą odpowiedzialność za prawidłową organizację pracy Wydziału oraz dokonują szczegółowego podziału zadań pomiędzy pracowników Wydziału,
- 5) rozpatrują i załatwiają skargi i wnioski obywateli, dokonują ich analizy i przygotowują zbiorcze zestawienia,
- 6) w czasie nieobecności dyrektora, zakres zastępstwa sprawowanego przez zastępcę lub wyznaczonego pracownika rozszerza się na wszystkie zadania i kompetencje dyrektora.

Zasady podpisywania pism.**§ 6.****1. Kurator podpisuje osobiście:**

- 1) decyzje administracyjne, umowy, porozumienia, akty założycielskie,
- 2) pisma adresowane do Ministra Edukacji Narodowej, podsekretarzy stanu w MEN oraz innych ministrów i urzędów centralnych, Wojewody, Przewodniczącego Sejmiku Samorządowego Województwa Suwałskiego, dyrektorów administracji specjalnej szczebla wojewódzkiego, prezydentów, burmistrzów, wójtów w sprawie likwidacji szkół, powoływania dyrektorów oraz spraw finansowych,
- 3) decyzje wynikające ze stosunku pracy pracowników Kuratorium oraz dyrektorów szkół i placówek oświatowo-wychowawczych,
- 4) wnioski o nadanie orderów i odznaczeń państwowych i resortowych,
- 5) decyzje o przyznaniu nagród Kuratora,
- 6) decyzje budżetowe i gospodarcze.

2. Wicekurator podpisuje:

- 1) pisma, rozstrzygnięcia i materiały należące do kompetencji Kuratora w razie jego nieobecności,
- 2) korespondencję w sprawach nie zastrzeżonych Kuratorowi,
- 3) pisma związane z nadzorem pedagogicznym, a w szczególności w zakresie spraw dotyczących wizytacji szkół i oceny pracy dyrektora,
- 4) Wicekurator może upoważnić dyrektorów wydziałów do podpisywania pism w sprawach należących do jego kompetencji.

3. Dyrektorzy wydziałów podpisują:

- 1) pisma w sprawach nie zastrzeżonych do kompetencji Kuratora i Wicekuratora,
- 2) pisma okólne do dyrektorów szkół i placówek po uzgodnieniu z radcą prawnym,
- 3) pisma do samorządów i instytucji pozarządowych na terenie województwa dotyczące konkursów, olimpiad, wypoczynku dzieci i młodzieży,
- 4) dyrektorzy wydziałów mogą upoważnić wizytatorów do podpisywania pism w sprawach należących do ich kompetencji, a w szczególności w sprawach nadzoru pedagogicznego w podległych wizytatorowi szkołach i placówkach.

4. Czynności związane z przedstawieniem dokumentów do podpisu:

- 1) pisma i dokumenty przedstawione do podpisu członkom kierownictwa (kuratorowi, wicekuratorowi,

dyrektorom wydziałów i wicedyrektorom) pracownicy je sporządzający pieczętują pieczęcią imienną, parafują pod względem merytorycznym i prawnym na jednej z kopii,

- 2) projekty aktów prawnych Kuratora Oświaty powinny być przedłożone Kuratorowi do podpisu po zparafowaniu i opieczetowaniu ich pieczęcią imienną pod względem merytorycznym przez dyrektora wydziału i pod względem formalno-prawnym przez radcę prawnego.

Obieg dokumentów i korespondencji.**§ 7.****1. Wprowadza się następujące zasady tego obiegu:**

- 1) wyznaczony przez Kuratora pracownik Wydziału Kadr i Administracji wpisuje przychodzące pisma i listy do książki korespondencyjnej i przekazuje je Kuratorowi,
- 2) pracownik ten rozdziela (segreguje) rozpisaną korespondencję do właściwego adresata (wicekuratora, dyrektora wydziału, pracownika); listy adresowane imiennie trafiają bezpośrednio do adresata, który zobowiązany jest zarejestrować pismo w dzienniku korespondencyjnym z zaznaczeniem sprawy,
- 3) dyrektor wydziału po zapoznaniu się ze sprawą zleca załatwienie jej właściwemu pracownikowi zgodnie z zakresem obowiązków oraz przygotowanie rzeczowej odpowiedzi lub dokumentu,
- 4) jeżeli sprawa wymaga uzgodnień (konsultacji) lub zaopiniowania przez inny wydział, dokonują tego odpowiedni dyrektorzy wydziałów,
- 5) jeżeli sprawa wymaga uzgodnień z Kuratorem lub Wicekuratorem dokonuje tego dyrektor wydziału lub samodzielny pracownik,
- 6) po zbadaniu sprawy i przygotowaniu odpowiedniego dokumentu (odpowiedzi) dyrektor wydziału podpisuje go lub przedstawia Kuratorowi (Wicekuratorowi) do podpisu,
- 7) oddziały zamiejscowe prowadzą własne książki korespondencyjne i załatwiają sprawy zgodnie z przyznanymi im w ramach Wydziału Kształcenia Podstawowego i Wychowania kompetencjami.

2. Wyznaczony pracownik kontroluje, zgodnie z książką korespondencyjną, terminowość załatwiania spraw i listów.

Organizacja i odbywanie narad.**§ 8.**

1. Narady z dyrektorami wydziałów i dyrektorami szkół zwołuje Kurator.

2. Narady z dyrektorami i pracownikami podległych wydziałów zwołuje Wicekurator.
3. Narady z pracownikami wydziałów, przynajmniej raz na dwa tygodnie, zwołuje dyrektor wydziału.
4. Z każdej narady sporządza się protokół, obsługę techniczną zapewnia wydział organizujący naradę.
5. Narady organizowane przez Kuratora lub Wicekuratora z upoważnienia Kuratora obsługuje Wydział Kadr i Administracji.
6. Ustalenia z narady powinny być przekazane do wiadomości i realizacji podległym pracownikom.
7. W naradach dyrektorów szkół biorą udział wizytatorzy sprawujący nadzór pedagogiczny oraz pracownicy z wydziałów niepedagogicznych, wyznaczeni przez dyrektorów wydziałów.
4. Przedstawianie Kuratorowi i Wicekuratorowi informacji i ocen z przeprowadzonych wizytacji i kontroli.
5. Występowanie do Kuratora z wnioskami o nagrody, odznaczenia, wyróżnienia, awanse podległym pracownikom oraz dyrektorom szkół i placówek.
6. Występowanie z wnioskami o udzielenie kar i zwolnień pracowników w przypadku negatywnej oceny pracy.
7. Udzielanie pełnej, rzetelnej informacji dziennikarzom w zakresie zadań realizowanych przez Wydział.

Podział zadań pomiędzy Kuratorem a Wicekuratorem.

§ 11.

Organizacja przyjmowania interesantów.

§ 9.

1. Kurator i Wicekurator przyjmują interesantów raz w tygodniu w wyznaczonym dniu.
2. Dyrektorzy wydziałów i pracownicy Kuratorium zobowiązani są do przyjmowania interesantów w sprawach skarg i wniosków codziennie w godzinach pracy.
3. Z przyjęcia interesantów sporządza się notatkę służbową. O wynikach załatwienia sprawy informuje się Kuratora lub Wicekuratora.
4. Wszystkie skargi i wnioski podlegają wpisowi w rejestrach prowadzonych przez wydziały. Centralny rejestr prowadzi Wydział Kadr i Administracji.
5. Odpowiedzi na skargi lub wnioski podpisują dyrektorzy, zastępcy dyrektorów lub wizytatorzy, z wyjątkiem spraw zastrzeżonych Kuratorowi lub Wicekuratorowi.
6. Interesanci mają prawo uzyskiwać informacje w formie pisemnej, ustnej lub telefonicznej.

Upoważnienia dyrektorów wydziałów.

§ 10.

1. Rozpatrywanie i załatwianie skarg i wniosków obywateli.
2. Sprawowanie nadzoru i kontroli nad działalnością szkół i placówek podporządkowanych Kuratorowi oraz sprawowanie nadzoru pedagogicznego nad szkołami i placówkami prowadzonymi przez inne organy.
3. Sprawowanie nadzoru i kontroli w zakresie właściwości rzeczowej wydziału.

1. Kurator Oświaty sprawuje nadzór nad:

- 1) Wydziałem Ekonomiczno-Gospodarczym,
- 2) Wydziałem Kadr i Administracji,
- 3) Radcą Prawnym,
- 4) Stanowiskiem do spraw obronnych.

2. Wicekurator zastępuje Kuratora w czasie jego nieobecności oraz sprawuje nadzór nad:

- 1) Wydziałem Kształcenia Podstawowego i Wychowania, w skład którego wchodzi oddziały zamiejscowe wymienione w Rozdziale II § 2 pkt 1 Statutu; terytorialny zasięg działania oddziałów zamiejscowych określa Kurator odrębną decyzją,
- 2) Wydziałem Kształcenia Ponadpodstawowego, Edukacji Ustawicznej i Opieki,
- 3) z upoważnienia Wicekuratora nad oddziałami zamiejscowymi sprawuje nadzór i koordynuje ich pracę zastępca dyrektora wydziału.

Funkcjonowanie organów doradczych.

§ 12.

1. Przy Kuratorze tworzy się organ doradczy, zwany Kolegium Kuratora, w skład którego wchodzi:

- 1) Członkowie kierownictwa Kuratorium,
- 2) Dyrektor Wojewódzkiego Ośrodka Metodycznego,
- 3) Dyrektor Centrum Kształcenia Ustawicznego,
- 4) Dyrektor Centrum Kształcenia Praktycznego,
- 5) Dyrektor Wojewódzkiego Ośrodka Politechnicznego,
- 6) Dyrektor Pedagogicznej Biblioteki Wojewódzkiej,

- 7) Przewodniczący Komisji Oświaty, Sportu i Turystyki Sejmiku Samorządowego Województwa Suwałskiego,
- 8) Samodzielne stanowiska:
- Radca Prawny,
 - ds. obronnych.
2. W pracach Kolegium Kuratora uczestniczą w miarę potrzeb oraz w zależności od tematyki kierownicy oddziałów zamiejscowych, przedstawiciele władz statutowych nauczycielskich związków zawodowych oraz inne osoby (doradcy, eksperci).
3. Posiedzenia Kolegium odbywają się w terminach wyznaczonych przez Kuratora.
4. Obradom Kolegium przewodniczy Kurator lub inna osoba każdorazowo wyznaczona przez Kuratora.
5. Tematykę posiedzeń Kolegium ustala Kurator.
6. Z posiedzeń Kolegium sporządza się protokół.
7. Obsługę Kolegium zapewnia Wydział Kadr i Administracji.

Organizacja wewnętrzna Kuratorium.

§ 13.

Wydziały i samodzielne stanowiska przy znakovaniu spraw posługują się symbolami:

- | | |
|---|-------------|
| 1) Wydział Kadr i Administracji | - KO.II |
| 2) Wydział Ekonomiczno-Gospodarczy | - KO.III |
| 3) Wydział Kształcenia Podstawowego i Wychowania | - KO.IV, |
| w jego skład wchodzi oddziały zamiejscowe: | |
| a) Augustowie | - KO.OA. IV |
| b) Elku | - KO.OE.IV |
| c) Giżycku | - KO.OG.IV |
| d) Pisz | - KO.OP.IV |
| e) Goldapi | - KO.OB.IV |
| 4) Samodzielne stanowisko ds. obronnych | - KO.V |
| 5) Wydział Kształcenia Ponadpodstawowego, Edukacji Ustawicznej i Opieki | - KO.VI |
| 6) Radca Prawny | - KO.VII |

Przepisy ogólne.

§ 14.

1. W pracach Kuratorium obowiązuje przestrzeganie terminów określonych w:
 - a) ustawie z dnia 15 lipca 1987r. o Rzeczniku Praw Obywatelskich (t.j. Dz.U. z 1991r. Nr 109, poz. 471),
 - b) ustawie z dnia 14 czerwca 1960r. - Kodeks postępowania administracyjnego (t.j. Dz.U. z 1980r. Nr 9, poz. 26 z późn.zm.).
2. Pracownikom Kuratorium, z wyjątkiem osób zajmujących stanowiska kierownicze, za przepracowane soboty i niedziele udziela się dni wolnych od pracy.
3. Pracownicy mianowani, za zgodą Kuratora, mogą podejmować dodatkową pracę w instytucjach i organizacjach nie nadzorowanych i prowadzonych przez Kuratora.

ROZDZIAŁ VI

Postanowienia końcowe.

§ 15.

Integralną częścią statutu jest:

- 1) wykaz szkół i placówek prowadzonych przez Kuratora oraz innych szkół i placówek, nad którymi Kurator sprawuje nadzór pedagogiczny (zał. nr 1 i nr 2).
- 2) struktura organizacyjna Kuratorium (zał. nr 3).

§ 16.

1. Statut nadaje Wojewoda Suwałski, po zasięgnięciu opinii Ministra Edukacji Narodowej.
2. Statut wchodzi w życie z dniem nadania przez Wojewodę Suwałskiego.

§ 17.

Zmiany Statutu następują w trybie i na zasadach określonych dla jego nadania.

§ 18.

Statut podlega ogłoszeniu w wojewódzkim dzienniku urzędowym.

**Załącznik nr 1
do Statutu Kuratorium Oświaty w Suwałkach**

Wykaz szkół i placówek prowadzonych przez Kuratora Oświaty w Suwałkach

| Lp. | Nazwa szkoły (placówki) | Adres szkoły (placówki) |
|-----|-------------------------|-------------------------|
| 1. | 2. | 3. |

III. Szkoły ponadpodstawowe

A. Licea Ogólnokształcące

| | | |
|-----|--|--|
| 1. | Zespół Szkół Ogólnokształcących w Augustowie - I Liceum Ogólnokształcące im. Grzegorza Piramowicza - Liceum Ogólnokształcące dla Dorosłych (wieczorowe) | 16-300 Augustów Osiedle Śródmieście 31 |
| 2. | II Liceum Ogólnokształcące w Augustowie | 16-300 Augustów ul. Wyszyńskiego 1 |
| 3. | Zespół Szkół Ogólnokształcących w Elku - I Liceum Ogólnokształcące im. Stefana Żeromskiego - Liceum Ogólnokształcące dla Dorosłych (wieczorowe) | 19-300 Elk ul. Piłsudskiego 3 |
| 4. | Zespół Szkół nr 2 im. K.K. Baczyńskiego w Elku - II Liceum Ogólnokształcące | 19-300 Elk ul. Sikorskiego 7 |
| 5. | Zespół Szkół Ogólnokształcących w Giżycku - I Liceum Ogólnokształcące im. Wojciecha Kętrzyńskiego - Liceum Ogólnokształcące dla Dorosłych (wieczorowe) | 11-500 Giżycko ul. Traugutta 1 |
| 6. | Zespół Szkół nr 1 w Giżycku - II Liceum Ogólnokształcące | 11-500 Giżycko ul. Sikorskiego 3 |
| 7. | Zespół Szkół Ogólnokształcących w Goldapi - Liceum Ogólnokształcące - Liceum Ogólnokształcące dla Dorosłych (wieczorowe) | 19-500 Goldap ul. Ks. Jerzego Popieluszki 2 |
| 8. | Liceum Ogólnokształcące im. Jana Kochanowskiego w Olecku | 19-400 Olecko ul. Kościuszki 291 |
| 9. | Zespół Szkół Zawodowych w Olecku - Liceum Ogólnokształcące dla Dorosłych | 19-400 Olecko ul. Zamkowa 3 |
| 10. | Zespół Szkół Ogólnokształcących w Orzyszu - Liceum Ogólnokształcące - Liceum Ogólnokształcące dla Dorosłych | 11-525 Orzysz ul. Wojska Polskiego 3 |
| 11. | Zespół Szkół Ogólnokształcących im. Bojowników o Polskość Mazur w Pisz - I Liceum Ogólnokształcące - Liceum Ogólnokształcące dla Dorosłych (zaoczne) - Liceum Ekonomiczne | 12-200 Pisz ul. Sikorskiego 15 |
| 12. | Zespół Szkół nr 1 w Pisz - II Liceum Ogólnokształcące | 12-200 Pisz ul. Warszawska 11 |
| 13. | Liceum Ogólnokształcące im. 11 Marca z Litewskim Językiem Nauczania w Puńsku | 16-515 Puńsk ul. 1 Maja 14 A |

| | | |
|-----|---|--|
| 14. | Liceum Ogólnokształcące im. Szymona Konarskiego w Sejnach | 16-500 Sejny ul. Łąkowa 1 |
| 15. | I Liceum Ogólnokształcące im. Marii Konopnickiej w Suwałkach | 16-400 Suwałki ul. Mickiewicza 3 |
| 16. | Zespół Szkół nr 1 w Suwałkach - III Liceum Ogólnokształcące - Policealne Studium Zawodowe (informatyczne) | 16-400 Suwałki ul. Noniewicza 83 |
| 17. | Zespół Szkół nr 2 w Suwałkach - II Liceum Ogólnokształcące - Liceum Ogólnokształcące dla Dorosłych (wieczorowe) | 16-400 Suwałki ul. Kościuszki 36/38 |
| 18. | Liceum Ogólnokształcące w Węgorzewie | 11-600 Węgorzewo ul. Bolesława Prusa 10 |

B. Szkoły zasadnicze -

C. Szkoły (zespoły szkół) średnie zawodowe

| | | |
|----|---|---|
| 1. | Zespół Szkół Budowlano-Elektrycznych im. Powstańców Śląskich w Augustowie - Technikum Budowlano-Elektryczne (5 letnie) - Technikum Budowlano-Elektryczne (3 letnie) - Technikum Elektryczne 3 letnie - Zasadnicza Szkoła Zawodowa 3 letnia - Policealne Studium Zawodowe | 16-300 Augustów ul. Kardynała Wyszyńskiego 3 |
| 2. | Zespół Szkół Zawodowych nr 2 w Augustowie - Technikum 5 letnie - Technikum Odzieżowe (3 letnie) - Policealne Studium Zawodowe - Zasadnicza Szkoła Zawodowa (3 letnia) - Średnie Studium Zawodowe (zaoczne) | 16-300 Augustów ul. Tytoniowa 24 |
| 3. | Zespół Szkół nr 2 im. K.K. Baczyńskiego w Elku - Technikum 5 letnie - Technikum Budowlane 3 letnie - Policealne Studium Zawodowe - Zasadnicza Szkoła Zawodowa 3 letnia | 19-300 Elk ul. Sikorskiego 7 |
| 4. | Zespół Szkół Ekonomicznych im. Karola Brzostowskiego w Elku - Technikum 5 letnie - Policealne Studium Zawodowe - Liceum Księgarskie | 19-300 Elk ul. Sikorskiego 5 |
| 5. | Zespół Szkół Mechaniczno-Elektrycznych w Elku - Technikum 5 letnie - Technikum 3 letnie - Technikum Elektryczne dla dorosłych (wieczorowe) - Technikum Mechaniczne dla dorosłych (wieczorowe) - Policealne Studium Zawodowe - Zasadnicza Szkoła Zawodowa 3 letnia - Zasadnicza Szkoła Zawodowa Specjalna | 19-300 Elk ul. Armii Krajowej 1 |
| 6. | Zespół Szkół Odzieżowych w Elku - Technikum 5 letnie - Technikum Odzieżowe (3 letnie) - Zasadnicza Szkoła Zawodowa (3 letnia) | 19-300 Elk ul. Koszykowa 2 |

| | | |
|-----|--|--|
| 7. | Zespół Szkół Zawodowych nr 1 im. Jędrzeja Śniadeckiego w Elku - Technikum 5 letnie - Liceum Techniczne - Zasadnicza Szkoła Zawodowa (3 letnia) | 19-300 Elk ul. 11-go Listopada 24 |
| 8. | Zespół Szkół Elektrycznych im. Komisji Edukacji Narodowej w Giżycku - Technikum 5 letnie - Technikum Elektryczne 3 letnie - Zasadnicza Szkoła Zawodowa | 11-500 Giżycko ul. Mickiewicza 27 |
| 9. | Zespół Szkół Zawodowych w Giżycku - Technikum 5 letnie - Liceum Zawodowe - Zasadnicza Szkoła Zawodowa | 11-500 Giżycko ul. I Dywizji T. Kościuszki 16 |
| 10. | Zespół Szkół Zawodowych w Goldapi - Zasadnicza Szkoła Zawodowa (3 letnia) - Zasadnicza Szkoła Zawodowa Specjalna - Technikum Mechaniczne - Technikum dla Dorosłych | 19-500 Goldap ul. Jaćwieska 14 |
| 11. | Zespół Szkół Zawodowych w Olecku - Technikum 5 letnie - Technikum Mechaniczne (3 letnie) - Zasadnicza Szkoła Zawodowa (3 letnia) - Liceum Handlowe | 19-400 Olecko Plac Zamkowy 3 |
| 12. | Zespół Szkół Zawodowych w Pisz - Technikum 5 letnie - Technikum Mechaniczne 3 letnie - Liceum Zawodowe - Zasadnicza Szkoła Zawodowa 3 letnia | 12-200 Pisz ul. Gizewiusza 3 |
| 13. | Zespół Szkół Drzewnych i Leśnych w Rucianem Nidzie - Technikum 5 letnie - Liceum Techniczne - Studium Policealne - Zasadnicza Szkoła Zawodowa | 12-220 Ruciane Nida ul. Polna 2 |
| 14. | Zespół Szkół Ekonomicznych im. Macieja Rataja w Suwałkach - Liceum Ekonomiczne - Liceum Handlowe - Liceum Zawodowe - Liceum Księgarskie - Policealne Studium Zawodowe - Policealne Studium Zawodowe (zaoczne) | 16-400 Suwałki ul. Sejneńska 14 |
| 15. | Zespół Szkół Technicznych w Suwałkach - Technikum Elektryczne 5 letnie - Technikum Elektroniczne 5 letnie - Technikum Telekomutacji 5 letnie - Technikum Mechaniczne 5 letnie - Liceum Zawodowe - Zasadnicza Szkoła Zawodowa - Technikum Stolarskie dla Dorosłych | 16-400 Suwałki ul. Sejneńska 33 |

| | | |
|-----|---|--------------------------------------|
| 16. | Zespół Szkół Zawodowych im. Karola Brzostowskiego w Suwałkach - Technikum Mechaniczne 5 letnie - Technikum Elektryczne 5 letnie - Technikum Odzieżowe 5 letnie - Technikum Mechaniczne 3 letnie - Technikum Elektryczne 3 letnie - Technikum Odzieżowe 3 letnie - Technikum Ochrony Środowiska - Liceum Zawodowe 4 letnie - Zasadnicza Szkoła Zawodowa 3 letnia - Liceum Zawodowe dla Dorosłych | 16-400 Suwałki ul. Sikorskiego 21 |
| 17. | Zespół Szkół Zawodowych w Węgorzewie - Technikum Mechaniczne (wieczorowe) - Technikum Stolarskie (wieczorowe) - Zasadnicza Szkoła Zawodowa | 11-600 Węgorzewo ul. Szpitalna 9 |
| 18. | Centrum Kształcenia Praktycznego | 16-400 Suwałki ul. Wylotowa 32 |

**D. Szkoły policealne i pomaturalne -
III. Szkoły i placówki kształcenia specjalnego**

| | | |
|----|--|--|
| 1. | Szkoła Podstawowa nr 8 Specjalna w Elku | 19-300 Elk ul. Piłsudskiego 18 |
| 2. | Szkoła Podstawowa nr 5 Specjalna w Giżycku | 11-500 Giżycko ul. Białostocka 3 |
| 3. | Specjalny Ośrodek Szkolno-Wychowawczy w Gołdapi - Szkoła Podstawowa Specjalna - Internat | 19-500 Gołdap ul. Wojska Polskiego 18 |
| 4. | Specjalny Ośrodek Szkolno-Wychowawczy w Łupkach - Szkoła Podstawowa Specjalna - Internat | 12-200 Pisz Łupki 15 |
| 5. | Ośrodek Szkolno-Wychowawczy dla Dzieci Głuchych w Olecku - Szkoła Podstawowa dla Dzieci Głuchych - Internat | 19-400 Olecko ul. Słowiańska 2 |
| 6. | Specjalny Ośrodek Szkolno-Wychowawczy w Suwałkach - Zasadnicza Szkoła Zawodowa Specjalna - Internat | 16-400 Suwałki ul. Wojska Polskiego 9 |
| 7. | Zespół Placówek Opiekuńczo-Wychowawczych w Suwałkach - Specjalny Ośrodek Szkolno-Wychowawczy - Szkoła Podstawowa Specjalna - Internat - Pogotowie Opiekuńcze | 16-400 Suwałki ul. Przytorowa 8 |
| 8. | Specjalny Ośrodek Szkolno-Wychowawczy im. M. Konopnickiej w Węgorzewie - Szkoła Podstawowa Specjalna - Zasadnicza Szkoła Zawodowa Specjalna - Internat | 11-600 Węgorzewo ul. Zamkowa 34 |

V. Placówki opiekuńczo-wychowawcze i resocjalizacyjne

| | | |
|----|--|---------------------------------------|
| 1. | Dom Dziecka im. red. G. Aleksandrowicza w Elku | 19-300 Elk ul. Wojska Polskiego 45 |
|----|--|---------------------------------------|

| | | |
|----|---|---|
| 2. | Dom Dziecka w Giżycku | 11-500 Giżycko ul. Staszica 13 |
| 3. | Dom Dziecka w Goldapi | 19-500 Goldap ul. Krótka 1 |
| 4. | Dom Dziecka im. Janusza Korczaka w Olecku | 19-400 Olecko ul. Goldapska 18a |
| 5. | Rodzinny Dom Dziecka w Elku | 19-300 Elk ul. Grajewska 9 |
| 6. | Dom Dziecka w Pawlówce | 16-426 Pawlówka |
| 7. | Bursa Szkolna w Elku | 19-300 Elk ul. Sikorskiego 7a |
| 8. | Bursa Szkolna w Suwałkach | 16-400 Suwałki ul. Szkolna 2 |
| 9. | Bursa Szkolna w Goldapi | 19-500 Goldapi ul. Wojska Polskiego 16 |

VI. Poradnie psychologiczno-pedagogiczne

| | | |
|----|---|--------------------------------------|
| 1. | Poradnia Psychologiczno-Pedagogiczna w Augustowie | 16-300 Augustów ul. Mickiewicza 2 |
| 2. | Poradnia Psychologiczno-Pedagogiczna w Elku | 19-300 Elk ul. Kajki 8 |
| 3. | Poradnia Psychologiczno-Pedagogiczna w Giżycku | 11-500 Giżycko ul. Kopernika 7 |
| 4. | Poradnia Psychologiczno-Pedagogiczna w Goldapi | 19-500 Goldap ul. Żeromskiego 8a |
| 5. | Poradnia Psychologiczno-Pedagogiczna w Olecku | 19-400 Olecko Al. Zwycięstwa 7/9 |
| 6. | Poradnia Psychologiczno-Pedagogiczna w Pisz | 12-200 Pisz ul. Okopowa 2/4 |
| 7. | Poradnia Psychologiczno-Pedagogiczna w Sejnach | 16-500 Sejny ul. 22 Lipca 10 |
| 8. | Poradnia Psychologiczno-Pedagogiczna w Suwałkach | 16-400 Suwałki ul. Kościuszki 85 |
| 9. | Poradnia Psychologiczno-Pedagogiczna w Węgorzewie | 11-600 Węgorzewo ul. Szpitalna 9 |

VII. Ośrodki adopcyjno-opiekuncze

| | | |
|----|--|---------------------------------|
| 1. | Ośrodek Adopcyjno-Opiekunczy w Suwałkach | 16-400 Suwałki ul. Szkolna 2 |
|----|--|---------------------------------|

VIII. Placówki oświatowo-wychowawcze

| | | |
|----|--|------------------------------------|
| 1. | Centrum Kształcenia Ustawicznego w Suwałkach | 16-400 Suwałki ul. Wigierska 32 |
| 2. | Międzyszkolny Ośrodek Sportowy w Augustowie | 16-300 Augustów ul. Zarzecze 1 |
| 3. | Międzyszkolny Ośrodek Sportowy w Elku | 19-300 Elk ul. Grunwaldzka 10 |

| | | |
|-----|--|---|
| 4. | Międzyszkolny Ośrodek Sportowy w Giżycku | 11-500 Giżycko ul. Nadbrzeżna 15 |
| 5. | Międzyszkolny Ośrodek Sportowy w Pisz | 12-200 Pisz ul. Turystów 22 |
| 6. | Międzyszkolny Ośrodek Sportowy w Suwałkach | 16-400 Suwałki ul. Zastawie 38A |
| 7. | Młodzieżowy Dom Kultury w Suwałkach | 16-400 Suwałki ul. Noniewicza 12 |
| 8. | Wojewódzki Ośrodek Politechniczny w Suwałkach Wojewódzki Ośrodek Politechniczny Filia w Giżycku | 16-400 Suwałki ul. Kościuszki 85 11-500 Giżycko ul. Wodociągów 7 |
| 9. | Szkolne Schronisko Młodzieżowe w Augustowie | 16-300 Augustów ul. M.Konopnickiej 4 |
| 10. | Szkolne Schronisko Młodzieżowe w Sejnach | 16-500 Sejny ul. Wojska Polskiego 64 |
| 11. | Szkolne Schronisko Młodzieżowe w Remieńkiniu | 16-412 Stary Folwark |
| 12. | Szkolne Schronisko Młodzieżowe w Suwałkach | 16-300 Suwałki ul. Wojska Polskiego 9 |
| 13. | Szkolne Schronisko Młodzieżowe w Białej Wodzie k. Suwałk | 16-400 Suwałki |
| 14. | Szkolne Schronisko Młodzieżowe w Jeleniewie | 16-404 Jeleniewo |
| 15. | Szkolne Schronisko Młodzieżowe w Smolnikach | 16-405 Smolniki |
| 16. | Szkolne Schronisko Młodzieżowe w Blaskowiźnie | 16-426 Pawłówka |
| 17. | Szkolne Schronisko Młodzieżowe w Dubeninkach | 19-504 Dubeninki |
| 18. | Szkolne Schronisko Młodzieżowe w Goldapi | 19-500 Goldap ... Wojska Polskiego 16 |
| 19. | Szkolne Schronisko Młodzieżowe w Kowalach Oleckich | 19-420 Kowale Oleckie |
| 20. | Szkolne Schronisko Młodzieżowe w Olecku | 19-400 Olecko ul. Kolejowa 33 |
| 21. | Szkolne Schronisko Młodzieżowe w Mazurach | 19-413 Mazury |
| 22. | Szkolne Schronisko Młodzieżowe w Polomie | 19-412 Wronki |
| 23. | Szkolne Schronisko Młodzieżowe w Stradunach | 19-325 Straduny |
| 24. | Szkolne Schronisko Młodzieżowe w Elku | 19-300 Elk ul. Sikorskiego 7 A |
| 25. | Szkolne Schronisko Młodzieżowe w Stawiskach | 18-520 Radzieje |
| 26. | Szkolne Schronisko Młodzieżowe w Giżycku | 11-500 Giżycko ul. Wicjska 50 |
| 27. | Szkolne Schronisko Młodzieżowe w w Ławkach | 11-520 Ryn |
| 28. | Szkolne Schronisko Młodzieżowe w Drozdowie | 11-533 Dąbrówka |
| 29. | Szkolne Schronisko Młodzieżowe w Mikołajkach | 11-730 Mikołajki ul. Łabędzia 1 B |
| 30. | Szkolne Schronisko Młodzieżowe w Ukcie | 12-210 Ukta ul. Szkolna |

| | | |
|-----|---|---------------------------------|
| 31. | Szkolne Schronisko Młodzieżowe w Wejsunach ^{x)} | 12-222 Wejsuny |
| 32. | Szkolne Schronisko Młodzieżowe w Pisz ^{x)} | 12-200 Pisz ul. Gizewiusza 4 |
| 33. | Szkolne Schronisko Młodzieżowe w Płocicznie ^{x)} | 16-413 Płociczno gm. Suwałki |
| 34. | Szkolne Schronisko Młodzieżowe w Kutach ^{x)} | 11-607 Kuty gm. Pozezdrze |
| 35. | Schronisko w Ogonkach ^{x)} | 11-600 Ogonki |

x) - placówki sezonowe

IX. Zakłady kształcenia nauczycieli

| | | |
|----|---|-------------------------------------|
| 1. | Kolegium Nauczycielskie w Suwałkach - specjalność: język polski | 16-400 Suwałki ul. Kościuszki 6 |
| 2. | Nauczycielskie Kolegium Języków Obcych w Suwałkach - specjalności: - język angielski, język francuski, język niemiecki | 16-400 Suwałki ul. Noniewicza 83 |
| 3. | Kolegium Nauczycielskie w Olecku - specjalność: matematyka | 19-400 Olecko ul. Kościuszki 29 |
| 4. | Wojewódzki Ośrodek Metodyczny w Suwałkach | 16-400 Suwałki ul. Utrata 23 |

X. Biblioteki pedagogiczne

| | | |
|----|--|---|
| 1. | Pedagogiczna Biblioteka Wojewódzka w Suwałkach | 16-400 Suwałki ul. Wesoła 22 |
| | - „ - - Filia w Augustowie | 16-300 Augustów ul. Związków Zawodowych 38 |
| | - „ - - Filia w Elku | 19-300 Elk ul. Armii Krajowej 28 |
| | - „ - - Filia w Giżycku | 11-500 Giżycko ul. Królowej Jadwigi 3a |
| | - „ - - Filia w Goldapi | 19-500 Goldap ul. Partyzantów 44 |
| | - „ - - Filia w Olecku | 19-400 Olecko Al. Zwycięstwa 7/9 |
| | - „ - - Filia w Pisz | 12-200 Pisz ul. Okopowa 2/4 |
| | - „ - - Filia w Sejnach | 16-500 Sejny ul. 22 Lipca 10 |
| | - „ - - Filia w Węgorzewie | 11-600 Węgorzewo ul. Zamkowa |

**Załącznik nr 2
do Statutu Kuratorium Oświaty w Suwałkach**

**Wykaz szkół i placówek prowadzonych przez inne organy,
nad którymi Kurator Oświaty w Suwałkach sprawuje nadzór pedagogiczny**

| Lp. | Nazwa szkoły (placówki) | Adres szkoły (placówki) | Organ prowadzący |
|-----------------------|--|---|----------------------------------|
| I. Przedszkola | | | |
| 1. | Przedszkole nr 1 w Augustowie | 16-300 Augustów ul. Waryńskiego 57 | Rada Miejska w Augustowie |
| 2. | Przedszkole nr 2 w Augustowie | 16-300 Augustów ul. Kopernika 24 | - " - |
| 3. | Przedszkole nr 3 w Augustowie | 16-300 Augustów ul. Tytoniowa 12 | - " - |
| 4. | Przedszkole nr 4 w Augustowie | 16-300 Augustów ul. Kilińskiego 10a | - " - |
| 5. | Przedszkole nr 5 w Augustowie | 16-300 Augustów ul. Jeziorna 18 | - " - |
| 6. | Przedszkole nr 6 w Augustowie | 16-300 Augustów Os. Śródmieście 16 | - " - |
| 7. | Przedszkole Wojskowe w Bemowie Piskim | 12-207 Bemowo Piskie | Minister Obrony Narodowej |
| 8. | Przedszkole w Białej Piskiej | 12-230 Biała Piska ul. Słowackiego 6 | Rada Miejska w Białej Piskiej |
| 9. | Przedszkole w Drygalech | 12-240 Drygaly ul. Mickiewicza 1 | Rada Miejska w Białej Piskiej |
| 10. | Przedszkole nr 1 w Elku | 19-300 Elk ul. Piłsudskiego 18 | Rada Miejska w Elku |
| 11. | Przedszkole nr 2 w Elku | 19-300 Elk ul. Armii Krajowej 4 | - " - |
| 12. | Przedszkole nr 3 w Elku | 19-300 Elk ul. Słowackiego 18 | - " - |
| 13. | Przedszkole nr 4 w Elku | 19-300 Elk ul. Kilińskiego 48 | - " - |
| 14. | Przedszkole nr 5 w Elku | 19-300 Elk ul. Piłsudskiego 6 | - " - |
| 15. | Przedszkole nr 6 w Elku | 19-300 Elk ul. Toruńska 8a | - " - |
| 16. | Przedszkole nr 7 w Elku | 19-300 Elk ul. M. Kajki 8A | - " - |
| 17. | Przedszkole Wojskowe w Elku | 19-300 Elk ul. J. Kilińskiego | Minister Obrony Narodowej |
| 18. | Przedszkole w Filipowie | 16-424 Filipów ul. M. Konopnickiej 6 | Rada Gminy w Filipowie |

| | | | |
|-----|--|---------------------------------------|-----------------------------------|
| 19. | Przedszkole nr 1 w Giżycku | 11-500 Giżycko ul. Drzymały 9 | Rada Miejska w Giżycku |
| 20. | Przedszkole nr 2 w Giżycku | 11-500 Giżycko ul. Kolejowa 10 | - " - |
| 21. | Przedszkole nr 4 w Giżycku | 11-500 Giżycko ul. Jagielły 3 | - " - |
| 22. | Przedszkole nr 5 w Giżycku | 11-500 Giżycko ul. Kopernika 5 | - " - |
| 23. | Przedszkole nr 7 w Giżycku | 11-500 Giżycko ul. Smętka 22 | - " - |
| 24. | Przedszkole Wojskowe w Giżycku | 11-500 Giżycko ul. Sikorskiego 1 | Minister Obrony Narodowej |
| 25. | Przedszkole nr 1 w Goldapi | 19-500 Goldap ul. Jaćwieska 17 | Rada Miejska w Goldapi |
| 26. | Przedszkole nr 2 w Goldapi | 19-500 Goldap ul. Jaćwieska 3 | - " - |
| 27. | Przedszkole nr 3 w Goldapi | 19-500 Goldap ul. Żeromskiego | - " - |
| 28. | Przedszkole Wojskowe w Goldapi | 19-500 Goldap ul. Partyzantów | Minister Obrony Narodowej |
| 29. | Przedszkole w Krasnopolu | 16-503 Krasnopol ul. 3 Maja | Rada Gminy w Krasnopolu |
| 30. | Przedszkole w Kowalach Oleckich | 19-420 Kowale Oleckie | Rada Gminy w Kowalach Oleckich |
| 31. | Przedszkole nr 1 w Lipsku n/Biebrzą | 16-315 Lipsk n/Biebrzą | Rada Miejska w Lipsku |
| 32. | Przedszkole nr 1 w Miłkach | 11-513 Miłki ul. Szkolna 1a | Rada Gminy w Miłkach |
| 33. | Przedszkole w Mikołajkach | 11-730 Mikołajki ul. Kajki 31 | Rada Miejska w Mikołajkach |
| 34. | Przedszkole nr 1 w Olecku | 19-400 Olecko Pl. Wolności 1 | Rada Miejska w Olecku |
| 35. | Przedszkole nr 2 w Olecka | 19-400 Olecko Pl. Wieży Ciśnień 1 | - " - |
| 36. | Przedszkole w Orzyszu | 11-525 Orzysz ul. 22 Lipca | Rada Miejska w Orzyszu |
| 37. | Przedszkole Wojskowe w Orzyszu | 11-525 Orzysz ul. Wojska Polskiego | Minister Obrony Narodowej |
| 38. | Przedszkole nr 1 w Pisz | 12-200 Pisz ul. Gizewiusza 3 | Rada Miejska w Pisz |
| 39. | Przedszkole nr 3 w Pisz | 12-200 Pisz ul. Matejki 4 | - " - |
| 40. | Przedszkole nr 4 w Pisz | 12-200 Pisz Pl. Daszyńskiego | - " - |
| 41. | Przedszkole w Popielnie | Popielno 12-222 Wejsuny | Rada Miejska w Rucianem Nidzie |

| | | | |
|-----|--------------------------------------|---|-----------------------------------|
| 42. | Przedszkole w Prostkach | 19-335 Prostki ul. 1 Maja 23 | Rada Gminy w Prostkach |
| 43. | Przedszkole w Puńsku | 16-515 Puńsk ul. Szkolna 7 | Rada Gminy w Puńsku |
| 44. | Przedszkole w Raczkach | 16-420 Raczki | Rada Gminy w Raczkach |
| 45. | Przedszkole nr 1 w Rucianem Nidzie | 12-200 Ruciane Nida ul. Dworcowa 8 | Rada Miejska w Rucianem Nidzie |
| 46. | Przedszkole nr 2 w Rucianem Nidzie | 12-221 Ruciane Nida ul. Gwarna 2 | - " - |
| 47. | Przedszkole w Rynie | 16-520 Ryn ul. Kopernika 2 | Rada Miejska w Rynie |
| 48. | Przedszkole w Sejnach | 16-503 Sejny ul. Zawadzkiego 13 | Rada Miejska w Sejnach |
| 49. | Przedszkole nr 4 w Suwałkach | 16-400 Suwałki ul. M. Curie-Skłodowskiej | Rada Miejska w Suwałkach |
| 50. | Przedszkole nr 10 w Suwałkach | 16-400 Suwałki ul. Nowomiejska 18 | - " - |
| 51. | Przedszkole nr 11 w Suwałkach | 16-400 Suwałki ul. Nowomiejska 10 | - " - |
| 52. | Przedszkole nr 12 w Suwałkach | 16-400 Suwałki ul. Korczaka 4a | - " - |
| 53. | Przedszkole nr 14 w Suwałkach | 16-400 Suwałki ul. Andersa 10 | - " - |
| 54. | Przedszkole nr 16 w Suwałkach | 16-400 Suwałki ul. Putry 4b | - " - |
| 55. | Przedszkole nr 17 w Suwałkach | 16-400 Suwałki ul. Buczka | - " - |
| 56. | Przedszkole nr 18 w Suwałkach | 16-400 Suwałki ul. Waryńskiego 29 | - " - |
| 57. | Przedszkole nr 19 w Suwałkach | 16-400 Suwałki ul. Witosa 4 | - " - |
| 58. | Przedszkole nr 20 w Suwałkach | 16-400 Suwałki ul. Kowalskiego 19 | - " - |
| 59. | Przedszkole w Starych Juchach | 19-330 Stare Juchy ul. Mazurska 9 | Rada Gminy w Starych Juchach |
| 60. | Przedszkole w Sztabinie | 16-310 Sztabin | Rada Gminy w Sztabinie |
| 61. | Przedszkole w Ukcie | 12-210 Ukta | Rada Miejska w Rucianem Nidzie |
| 62. | Przedszkole nr 1 w Węgorzewie | 11-600 Węgorzewo ul. Jasna 12 | Rada Miejska w Węgorzewie |
| 63. | Przedszkole nr 2 w Węgorzewie | 11-600 Węgorzewo ul. Portowa 6 | - " - |
| 64. | Przedszkole nr 3 w Węgorzewie | 11-600 Węgorzewo ul. Żeromskiego 2 | - " - |
| 65. | Przedszkole Wojskowe w Węgorzewie | 11-600 Węgorzewo ul. Gen. Józefa Bema 22 | Minister Obrony Narodowej |

| | | | |
|-----|--|-----------------------------------|---|
| 66. | Przedszkole w Wieliczkach | 19-404 Wieliczki | Rada Gminy w Wieliczkach |
| 67. | Przedszkole w Wilkasach | 11-532 Wilkasy | Rada Gminy w Giżycku |
| 68. | Przedszkole w Wydminach | 11-510 Wydminy ul. Osiedlowa 1 | Rada Gminy w Wydminach |
| 69. | Przedszkole Prywatne Przedszkole Zgromadzenia Sióstr Misjonek Apostolstwa Katolickiego w Pisz | 12-200 Pisz ul. Sikorskiego 5 | Zgromadzenie Sióstr Misjonek Apostolstwa Katolickiego - Prowincja Polska 03-683 Warszawa ul. Płońska 20 |

II. Szkoły podstawowe

| | | | |
|-----|--|---|--|
| 1. | Szkoła Podstawowa nr 1 im. Marszałka J. Piłsudskiego w Suwałkach | 16-400 Suwałki ul. Kościuszki 126 | Rada Miejska w Suwałkach |
| 2. | Szkoła Podstawowa nr 2 im. A. Piłsudskiej w Suwałkach | 16-400 Suwałki ul. Kościuszki 126 | - " - |
| 3. | Szkoła Podstawowa nr 3 w Suwałkach | 16-400 Suwałki ul. Kamedulska 3 | - " - |
| 4. | Szkoła Podstawowa nr 4 w Suwałkach | 16-400 Suwałki ul. Wojska Polskiego 13 | - " - |
| 5. | Szkoła Podstawowa nr 5 im. A. Wierusza- Kowalskiego w Suwałkach | 16-400 Suwałki ul. Klonowa 51 | - " - |
| 6. | Szkoła Podstawowa nr 6 im. A. Kujalowicz w Suwałkach - Szkoła Filialna w Krzywem | 16-400 Suwałki ul. Sejneńska 12 | - " - |
| 7. | Szkoła Podstawowa nr 7 w Suwałkach | 16-400 Suwałki ul. R. Minkiewicza 50 | - " - |
| 8. | Szkoła Podstawowa nr 8 w Suwałkach | 16-400 Suwałki ul. Noniewiczza 9 | - " - |
| 9. | Szkoła Podstawowa nr 9 im. W. Puchalskiego w Suwałkach | 16-400 Suwałki ul. Brzostowskiego 11 | - " - |
| 10. | Szkoła Podstawowa nr 10 w Suwałkach | 16-400 Suwałki ul. Antoniewiczza 5 | - " - |
| 11. | Parafialna Szkoła Podstawowa Romska | 16-400 Suwałki ul. E. Plater 2 | Rzymsko-Katolicka Parafia pod Wezwaniem Najświętsze- go Serca Pana Jezusa w Suwałkach |
| 12. | Szkoła Podstawowa w Brodzie Nowym | 16-400 Suwałki | Rada Gminy w Suwałkach |
| 13. | Szkoła Podstawowa w Nowej Wsi | 16-421 Kaletnik | - " - |
| 14. | Szkoła Podstawowa w Płocicznie Tartak - Szkoła Filialna w Sobolewie | 16-413 Płocicznie Tartak | - " - |
| 15. | Szkoła Podstawowa w Poddubówku | 16-422 Wychodne | - " - |
| 16. | Szkoła Podstawowa w Przecbrodzie | 16-422 Wychodne | - " - |
| 17. | Szkoła Podstawowa im. M. Konopnickiej w Starym Folwarku | 16-412 Stary Folwark | - " - |

| | | | |
|-----|---|--|---------------------------|
| 18. | Szkoła Podstawowa w Zielonym Kamedulskim | 16-400 Suwałki | Rada Gminy w Sejnach |
| 19. | Szkoła Podstawowa nr 1 w Sejnach | 16-500 Sejny ul. Mickiewicza 36 | Rada Miejska w Sejnach |
| 20. | Szkoła Podstawowa nr 2 im. H. Dobrzańskiego "Hubala" w Sejnach | 16-500 Sejny ul. Wojska Polskiego 64 | - " - |
| 21. | Szkoła Podstawowa w Berżnikach | 16-505 Berżniki | Rada Gminy w Sejnach |
| 22. | Szkoła Podstawowa w Łumbiach - Szkoła Filialna w Klejwach | 16-500 Sejny | - " - |
| 23. | Szkoła Podstawowa w Krasnogrudzie | 16-500 Sejny | - " - |
| 24. | Szkoła Podstawowa w Krasnowie - Szkoła Filialna w Jodeliszkach | 16-502 Krasnowo | - " - |
| 25. | Szkoła Podstawowa w Ogrodnikach | 16-500 Sejny | - " - |
| 26. | Szkoła Podstawowa w Poćkunach | 16-505 Berżniki | - " - |
| 27. | Szkoła Podstawowa w Bakalarzewie | 16-423 Bakalarze | Rada Gminy w Bakalarzewie |
| 28. | Szkoła Podstawowa w Aleksandrowie | 16-422 Wychodne | - " - |
| 29. | Szkoła Podstawowa w Chmielówce Starej | 16-425 Taciewo | - " - |
| 30. | Szkoła Podstawowa w Kamionce Nowej | 16-423 Bakalarzewo | - " - |
| 31. | Szkoła Podstawowa w Karasiewie | 16-423 Bakalarzewo | - " - |
| 32. | Szkoła Podstawowa w Zdrębach | 16-423 Bakalarzewo | - " - |
| 33. | Szkoła Podstawowa w Dubeninkach | 19-504 Duberki | Rada Gminy w Dubeninkach |
| 34. | Szkoła Podstawowa w Żytkiejmach | 19-505 Żytkiejmy | - " - |
| 35. | Szkoła Podstawowa w Filipowie - Szkoła Filialna w Garbasie - Szkoła Filialna w Pieckach | 16-424 Filipów ul. Konopnickiej 6 16-424 Filipów 16-422 Taciewo | Rada Gminy w Filipowie |
| 36. | Szkoła Podstawowa w Czarnem | 16-424 Filipów | - " - |
| 37. | Szkoła Podstawowa w Motulach Nowych | 16-424 Filipów | - " - |
| 38. | Szkoła Podstawowa w Gibach | 16-506 Giby | Rada Gminy w Gibach |
| 39. | Szkoła Podstawowa w Daniłowcach | 16-506 Giby | - " - |
| 40. | Szkoła Podstawowa we Frąckach | 16-507 Głęboki Bród | - " - |
| 41. | Szkoła Podstawowa w Karolinie | 16-509 Pogorzelec | - " - |
| 42. | Szkoła Podstawowa w Kuklach | 16-505 Berżniki | - " - |
| 43. | Szkoła Podstawowa w Zelwie | 16-506 Giby | - " - |
| 44. | Szkoła Podstawowa w Jeleniewie - Szkoła Filialna w Prudziszkach | 16-404 Jeleniewo | Rada Gminy w Jeleniewie |

| | | | |
|-----|---|----------------------------------|-------------------------|
| 45. | Szkoła Podstawowa w Bachanowie | 16-426 Pawłówka | Rada Gminy w Jeleniewie |
| 46. | Szkoła Podstawowa w Gulbieniskach | 16-404 Jeleniewo | - " - |
| 47. | Szkoła Podstawowa w Hultajewie | 16-404 Jeleniewo | - " - |
| 48. | Szkoła Podstawowa w Okragłym | 16-404 Jeleniewo | - " - |
| 49. | Szkoła Podstawowa w Udziejku | 16-405 Smolniki | - " - |
| 50. | Szkoła Podstawowa w Krasnopolu | 16-503 Krasnopol | Rada Gminy w Krasnopolu |
| 51. | Szkoła Podstawowa w Jeglińcu | 16-421 Kaletnik | - " - |
| 52. | Szkoła Podstawowa w Maćkowej Rudzie | 16-504 Maćkowa Ruda | - " - |
| 53. | Szkoła Podstawowa w Mikołajewie | 16-504 Maćkowa Ruda | - " - |
| 54. | Szkoła Podstawowa w Remieńkiniu | 16-412 Stary Folwark | - " - |
| 55. | Szkoła Podstawowa im. Emilii Plater w Romanowcach | 16-508 Smolany | - " - |
| 56. | Szkoła Podstawowa w Gatnem - Szkoła Filialna w Szczębrze | 16-304 Nowinka 16-304 Nowinka | Rada Gminy w Nowince |
| 57. | Szkoła Podstawowa w Monkiniach | 16-305 Monkinie | - " - |
| 58. | Szkoła Podstawowa w Olszance | 16-304 Nowinka | - " - |
| 59. | Szkoła Podstawowa w Przerośli | 16-427 Przerośl ul. Dworna 2 | Rada Gminy w Przerośli |
| 60. | Szkoła Podstawowa w Pawłówce - Szkoła Filialna w Śmieciuchówce | 16-426 Pawłówka | - " - |
| 61. | Szkoła Podstawowa w Zarzeczcu | 16-427 Przerośl | - " - |
| 62. | Szkoła Podstawowa z Polskim i Litewskim Językiem Nauczania w Puńsku | 16-515 Puńsk | Rada Gminy w Puńsku |
| 63. | Szkoła Podstawowa w Nowinikach | 16-502 Krasnowo | - " - |
| 64. | Szkoła Podstawowa w Przystawańcach | 16-502 Krasnowo | - " - |
| 65. | Szkoła Podstawowa w Smolanach | 16-508 Smolany | - " - |
| 66. | Szkoła Podstawowa w Widugierach | 16-502 Krasnowo | - " - |
| 67. | Szkoła Podstawowa w Wojtokiemach | 16-515 Puńsk | - " - |
| 68. | Szkoła Podstawowa w Raczkach | 16-420 Raczki | Rada Gminy w Raczkach |
| 69. | Szkoła Podstawowa w Jaśkach | 16-420 Raczki | - " - |
| 70. | Szkoła Podstawowa w Józefowie | 16-420 Raczki | - " - |
| 71. | Szkoła Podstawowa w Kuriankach | 16-420 Raczki | - " - |
| 72. | Szkoła Podstawowa w Wierciochach | 16-420 Raczki | - " - |
| 73. | Szkoła Podstawowa we Wronowie | 16-420 Raczki | - " - |

| | | | |
|------|--|---------------------------------------|-----------------------------|
| 74. | Szkoła Podstawowa w Żubryнку | 16-420 Raczeki | Rada Gminy w Raczekach |
| 75. | Szkoła Podstawowa w Rutce Tartak | 16-406 Rutka Tartak | Rada Gminy w Rutce Tartak |
| 76. | Szkoła Podstawowa w Ignatowiznie | 16-406 Rutka Tartak | - " - |
| 77. | Szkoła Podstawowa w Becejlach | 16-411 Szypliszki | Rada Gminy w Szypliszkach |
| 78. | Szkoła Podstawowa w Fornetce | 16-411 Szypliszki | - " - |
| 79. | Szkoła Podstawowa w Jasionowie | 16-411 Szypliszki | - " - |
| 80. | Szkoła Podstawowa w Kaletniku | 16-421 Kaletnik | - " - |
| 81. | Szkoła Podstawowa w Słobódce | 16-411 Szypliszki | - " - |
| 82. | Szkoła Podstawowa w Szymanowiznie | 16-411 Szypliszki | - " - |
| 83. | Szkoła Podstawowa w Zaboryszkach | 16-411 Szypliszki | - " - |
| 84. | Szkoła Podstawowa w Wizajnach | 16-407 Wizajny | Rada Gminy w Wizajnach |
| 85. | Szkoła Podstawowa w Maszutkiniach | 16-407 Wizajny | - " - |
| 86. | Szkoła Podstawowa w Oklinach | 16-407 Wizajny | - " - |
| 87. | Szkoła Podstawowa w Smolnikach | 16-405 Smolniki | - " - |
| 88. | Szkoła Podstawowa nr 1 w Augustowie | 16-300 Augustów ul. Młyńska 35 | Rada Miejska w Augustowie |
| 89. | Szkoła Podstawowa nr 2 im. Zygmunta Augusta w Augustowie | 16-300 Augustów ul. Rajgrodzka 1 | - " - |
| 90. | Szkoła Podstawowa nr 3 im. I Pułku Ułanów Krechowickich w Augustowie | 16-300 Augustów ul. Mickiewicza 1 | - " - |
| 91. | Szkoła Podstawowa nr 4 im. M. Konopnickiej w Augustowie | 16-300 Augustów ul. Konopnickiej 4 | - " - |
| 92. | Szkoła Podstawowa nr 5 im. L. Waryńskiego w Augustowie | 16-300 Augustów ul. Nowomiejska 41 | - " - |
| 93. | Szkoła Podstawowa nr 6 w Augustowie | 16-300 Augustów ul. Tartaczna 21 | - " - |
| 94. | Spółeczna Szkoła Podstawowa w Augustowie | 16-300 Augustów ul. Zarzecze 17 a | Koło nr 14 STO w Augustowie |
| 95. | Szkoła Podstawowa w Białobrzegach | 16-311 Białobrzegi | Rada Gminy w Augustowie |
| 96. | Szkoła Podstawowa w Biernatkach | 16-324 Janówka | - " - |
| 97. | Szkoła Podstawowa w Gabowych Grądach | 16-311 Białobrzegi | - " - |
| 98. | Szkoła Podstawowa w Jabłońskich | 16-324 Janówka | - " - |
| 99. | Szkoła Podstawowa w Janówce | 16-324 Janówka | - " - |
| 100. | Szkoła Podstawowa w Kolnicy | 16-311 Białobrzegi | - " - |
| 101. | Szkoła Podstawowa w Netcie | 16-320 Bargłów | - " - |
| 102. | Szkoła Podstawowa w Rutkach Starych | 16-323 Rutki Stare | - " - |

| | | | |
|------|--|---|-----------------------------------|
| 103. | Szkoła Podstawowa w Topiłowie | 16-324 Janówka | Rada Gminy w Augustowie |
| 104. | Szkoła Podstawowa w Żarnowie | 16-300 Augustów | - " - |
| 105. | Szkoła Podstawowa im. Anastazji Milewskiej w Lipsku - Szkoła Filialna w Krasnem | 16-315 Lipsk n/Biebrzą ul. Szkolna 1 16-315 Lipsk n/Biebrzą | Rada Miejska w Lipsku |
| 106. | Szkoła Podstawowa w Bartnikach | 16-204 Rygałówka | - " - |
| 107. | Szkoła Podstawowa w Bohaterach | 16-316 Rygałówka | - " - |
| 108. | Szkoła Podstawowa w Kuriance | 16-315 Lipsk | - " - |
| 109. | Szkoła Podstawowa w Rygałówce | 16-204 Rygałówka | - " - |
| 110. | Szkoła Podstawowa w Bargłowie Kościelnym | 16-320 Bargłów Kośc. ul. Augustowska 8; | Rada Gminy w Bargłowie Kościelnym |
| 111. | Szkoła Podstawowa w Bargłowie | 16-320 Bargłów Kośc. | - " - |
| 112. | Szkoła Podstawowa w Brzozówce | 16-320 Bargłów Kośc. | - " - |
| 113. | Szkoła Podstawowa w Dreństwie | 16-321 Dreństwo | - " - |
| 114. | Szkoła Podstawowa w Kamionce Starej | 16-320 Bargłów Kośc. | - " - |
| 115. | Szkoła Podstawowa w Kroszewie | 16-321 Dreństwo | - " - |
| 116. | Szkoła Podstawowa w Łabętniku | 16-320 Bargłów Kośc. | - " - |
| 117. | Szkoła Podstawowa w Tajnie Starym | 16-322 Pruska | - " - |
| 118. | Szkoła Podstawowa w Tobylce | 16-320 Bargłów Kośc. | - " - |
| 119. | Szkoła Podstawowa w Płaskiej | 16-309 Płaska | Rada Gminy w Płaskiej |
| 120. | Szkoła Podstawowa w Gruszkach | 16-307 Mikaszówka | - " - |
| 121. | Szkoła Podstawowa w Macharcach | 16-309 Płaska | - " - |
| 122. | Szkoła Podstawowa w Serwach | 16-306 Sucha Rzeczka | - " - |
| 123. | Szkoła Podstawowa w Strzelcowiznie | 16-507 Głęboki Bród | - " - |
| 124. | Szkoła Podstawowa w Sztabinie - Szkoła Filialna w Hucie | 16-310 Sztabin | Rada Gminy w Sztabinie |
| 125. | Szkoła Podstawowa w Jaminach | 16-312 Jaminy | - " - |
| 126. | Szkoła Podstawowa w Jastrzębnej II | 16-315 Lipsk | - " - |
| 127. | Szkoła Podstawowa w Jaziewie | 16-312 Jaminy | - " - |
| 128. | Szkoła Podstawowa w Krasnymborze - Szkoła Filialna w Krylatce | 16-308 Krasnybór | - " - |
| 129. | Szkoła Podstawowa w Sosnowie | 16-310 Sztabin | - " - |
| 130. | Szkoła Podstawowa nr 1 w Elku | 19-300 Elk ul. Maleckich 1 | Rada Miejska w Elku |

| | | | |
|------|--|--|-----------------------------|
| 131. | Szkoła Podstawowa nr 2 im. I Dywizji T. Kościuszki w Elku | 19-300 Elk ul. Maleckich 1 | Rada Miejska w Elku |
| 132. | Szkoła Podstawowa nr 3 w Elku | 19-300 Elk ul. Grodzieńska 1 | - " - |
| 133. | Szkoła Podstawowa nr 4 w Elku | 19-300 Elk ul. Wojska Polskiego 64 | - " - |
| 134. | Szkoła Podstawowa nr 5 w Elku | 19-300 Elk ul. Grajewska 16 a | - " - |
| 135. | Szkoła Podstawowa nr 6 w Elku | 19-300 Elk ul. Suwalska 15 | - " - |
| 136. | Szkoła Podstawowa nr 7 w Elku | 19-300 Elk ul. Kilińskiego 48 | - " - |
| 137. | Szkoła Podstawowa nr 9 w Elku | 19-300 Elk ul. Piwnika "Ponurego" 1 | - " - |
| 138. | Soleczna Szkoła Podstawowa STO w Elku | 19-300 Elku ul. Słowackiego 28 | Kolo Terenowe nr 209 w Elku |
| 139. | Szkoła Podstawowa w Chelchach | 19-311 Golubka | Rada Gminy w Elku |
| 140. | Szkoła Podstawowa w Mostołtach | 19-322 Bajtkowo | - " - |
| 141. | Szkoła Podstawowa w Mrozach Wielkich | 19-301 Elk 3 | - " - |
| 142. | Szkoła Podstawowa w Nowej Wsi Elckiej | 19-321 Nowa Wieś Elcka | - " - |
| 143. | Szkoła Podstawowa w Rękusach | 19-300 Elk | - " - |
| 144. | Szkoła Podstawowa w Rożyńsku | 19-323 Klusy | - " - |
| 145. | Szkoła Podstawowa w Stradunach - Szkoła Filialna w Oraczach | 19-325 Straduny | - " - |
| 146. | Szkoła Podstawowa w Woszczelach | 19-332 Woszczele | - " - |
| 147. | Szkoła Podstawowa nr 1 im. H. Sienkiewicza Pomnik Tysiąclecia Państwa Polskiego w Olecku | 19-400 Olecko ul. Kościuszki 20 | Rada Miejska w Olecku |
| 148. | Szkoła Podstawowa nr 2 im. M. Kopernika w Olecku | 19-400 Olecko ul. Słowiańska 1 | - " - |
| 149. | Szkoła Podstawowa nr 3 w Olecku | 19-400 Olecko ul. Nocznickiego 20 | - " - |
| 150. | Szkoła Podstawowa nr 4 w Olecku | 19-400 Olecko ul. Kolejowa 33 | - " - |
| 151. | Spoleczna Szkoła Podstawowa w Olecku | 19-400 Olecko ul. Młynowa 8 | Kolo nr 177 STO w Olecku |
| 152. | Szkoła Podstawowa w Babkach Oleckich | 19-402 Babki Oleckie | Pada Miejska w Olecku |
| 153. | Szkoła Podstawowa w Gąskach | 19-406 Gąski | - " - |
| 154. | Szkoła Podstawowa w Judzikach | 19-402 Babki Oleckie | - " - |
| 155. | Szkoła Podstawowa w Kijewie | 19-406 Gąski | - " - |

| | | | |
|------|--|--|-------------------------------|
| 156. | Szkoła Podstawowa w Szczecinkach | 19-403 Szczecinki | Rada Miejska w Olecku |
| 157. | Szkoła Podstawowa im. M. Konopnickiej w Kalinowie | 19-314 Kalinowo | Rada Gminy w Kalinowie |
| 158. | Szkoła Podstawowa w Kilach - Szkoła Filialna w Milewie | 19-315 Milewo 19-315 Milewo | - " - |
| 159. | Szkoła Podstawowa im. Gen. Świerczewskiego w Pisanicy | 19-312 Pisanica | - " - |
| 160. | Szkoła Podstawowa w Prawdziskach | 19-314 Kalinowo | - " - |
| 161. | Szkoła Podstawowa w Romotach | 19-313 Borzomy | - " - |
| 162. | Szkoła Podstawowa w Sypitkach | 19-312 Pisanica | - " - |
| 163. | Szkoła Podstawowa w Wierzbowie | 19-405 Cimochy | - " - |
| 164. | Szkoła Podstawowa w Wysokiem | 19-311 Golubka | - " - |
| 165. | Szkoła Podstawowa im. H. Mereckiego w Kowalch Oleckich - Szkoła Filialna w Lakielach | 19-420 Kowale Oleckie 19-420 Kowale Oleckie | Rada Gminy w Kowalch Oleckich |
| 166. | Szkoła Podstawowa w Golubkach k/Olecka | 19-421 Stożne | - " - |
| 167. | Szkoła Podstawowa w Sokólkach | 19-414 Sokółki | - " - |
| 168. | Szkoła Podstawowa w Stożnem | 19-421 Stożne | - " - |
| 169. | Szkoła Podstawowa w Prostkach | 19-335 Prostki ul. 1-go Maja 9 | Rada Gminy w Prostkach |
| 170. | Szkoła Podstawowa w Miluszach | 19-335 Prostki | - " - |
| 171. | Szkoła Podstawowa w Długochorzela | 19-335 Prostki | - " - |
| 172. | Szkoła Podstawowa w Dybowie | 19-326 Rożyńsk Wielki | - " - |
| 173. | Szkoła Podstawowa w Gutach Rożyńskich | 19-326 Rożyńsk Wielki | - " - |
| 174. | Szkoła Podstawowa w Rożyńsku Wielkim | 19-326 Rożyńsk Wielki | - " - |
| 175. | Szkoła Podstawowa w Wiśniowie Elckim - Szkoła Filialna w Krzywem - Szkoła Filialna w Kopijkach - Szkoła Filialna w Długoszach | 19-316 Wiśniowo Elckie 19-316 Wiśniowo Elckie 19-316 Wiśniowo Elckie 19-335 Prostki | - " - |
| 176. | Szkoła Podstawowa w Bobrach | 19-321 Nowa Wieś Elcka | - " - |
| 177. | Szkoła Podstawowa im. Wojciecha Kętrzyńskiego w Starych Juchach | 19-330 Stare Juchy | Rada Gminy w Starych Juchach |
| 178. | Szkoła Podstawowa w Skomacku Wielkim | 19-324 Skomack Wielki | - " - |
| 179. | Szkoła Podstawowa w Świętajnie - Szkoła Filialna w Polomie | 19-411 Świętajno 19-411 Świętajno | Rada Gminy w Świętajnie |
| 180. | Szkoła Podstawowa w Cichym k/Olecka | 19-414 Sokółki | - " - |
| 181. | Szkoła Podstawowa w Gizach | 19-411 Świętajno | - " - |

| | | | |
|------|---|---|--------------------------|
| 182. | Szkoła Podstawowa w Mazurach | 19-413 Mazury | Rada Gminy w Świętajnie |
| 183. | Szkoła Podstawowa we Wronkach k/Olecka | 19-412 Wronki | - " - |
| 184. | Szkoła Podstawowa w Wieliczkach | 19-404 Wieliczki | Rada Gminy w Wieliczkach |
| 185. | Szkoła Podstawowa w Cimochach | 19-405 Cimochy | - " - |
| 186. | Szkoła Podstawowa w Kleszczewie | 19-422 Kleszczewo | - " - |
| 187. | Szkoła Podstawowa w Krupinie | 19-404 Wieliczki | - " - |
| 188. | Szkoła Podstawowa w Markowskich | 19-404 Wieliczki | - " - |
| 189. | Szkoła Podstawowa nr 1 im. T. Kościuszki w Giżycku | 11-500 Giżycko ul. Kościuszki 8 | Rada Miejska w Giżycku |
| 190. | Szkoła Podstawowa nr 2 w Giżycku | 11-500 Giżycko ul. Warszawska 39 | - " - |
| 191. | Szkoła Podstawowa nr 3 im. M. Kopernika w Giżycku | 11-500 Giżycko ul. Wiejska 50 | - " - |
| 192. | Szkoła Podstawowa nr 4 im. I Dywizji Piechoty w Giżycku | 11-500 Giżycko ul. 3 Maja 21 | - " - |
| 193. | Szkoła Podstawowa nr 6 w Giżycku | 11-500 Giżycko ul. Pionierska 13 | - " - |
| 194. | Szkoła Podstawowa nr 7 im. J. Korczaka w Giżycku | 11-500 Giżycko ul. Wodociągowa 8 | - " - |
| 195. | Szkoła Podstawowa w Bystrym - Szkoła Filialna w Suwlimach | 11-500 Giżycko 11-500 Giżycko | Rada Gminy w Giżycku |
| 196. | Szkoła Podstawowa w Kamionkach | 11-535 Kamionki | - " - |
| 197. | Szkoła Podstawowa w Spytkowiu | 11-500 Giżycko | - " - |
| 198. | Szkoła Podstawowa w Sterławkach Małych | 11-531 Sterławki Wielkie | - " - |
| 199. | Szkoła Podstawowa im. M. Konopnickiej w Upałtach - Szkoła Filialna w PGR Upałty | 11-506 Siedliska 11-506 Siedliska | - " - |
| 200. | Szkoła Podstawowa im. Kazimierza Jagiellończyka w Wilkasach - Szkoła Filialna w Bogaczewie | 11-532 Wilkasy ul. Szkolna 8 11-532 Wilkasy | - " - |
| 201. | Szkoła Podstawowa nr 1 im. M. Kopernika w Goldapi | 19-500 Goldap ul. Szkolna 5 | Rada Miejska w Goldapi |
| 202. | Szkoła Podstawowa nr 2 w Goldapi - Szkoła Filialna w Skoczach | 19-500 Goldap ul. 1-go Maja 25 19-511 Skoczce | - " - |
| 203. | Szkoła Podstawowa nr 3 im. T. Kościuszki w Goldapi | 19-500 Goldap ul. Kościuszki 25 | - " - |
| 204. | Szkoła Podstawowa w Boćwinie | 19-507 Grabowo | - " - |
| 205. | Szkoła Podstawowa w Galwiciach | 19-500 Goldap | - " - |
| 206. | Szkoła Podstawowa w Górnem | 19-506 Pogorzel | - " - |

| | | | |
|------|--|--|---------------------------------|
| 207. | Szkoła Podstawowa w Grabowie | 19-507 Grabowo | Rada Miejska w Gołdapi |
| 208. | Szkoła Podstawowa w Jabłońskich | 19-511 Skocze | - " - |
| 209. | Szkoła Podstawowa w Juchnajiach | 19-511 Skocze | - " - |
| 210. | Szkoła Podstawowa w Pietraszkach | 19-512 Rogale | - " - |
| 211. | Szkoła Podstawowa w Pogorzeli | 19-506 Pogorzel | - " - |
| 212. | Szkoła Podstawowa w Mikołajkach | 11-730 Mikołajki ul. Łabędzia 1B | Rada Miejska w Mikołajkach |
| 213. | Szkoła Podstawowa w Baranowie | 11-733 Baranowo | - " - |
| 214. | Szkoła Podstawowa w Olszewie k/Mragowa | 11-736 Olszewo | - " - |
| 215. | Szkoła Podstawowa w Woźnicach | 11-735 Woźnice | - " - |
| 216. | Szkoła Podstawowa w Zelwagach | 11-734 Zelwagi | - " - |
| 217. | Szkoła Podstawowa im. Bojowników o Polskość Warmii i Mazur w Rynie | 11-520 Ryn ul. H. Sawickiej 8A | Rada Miejska w Rynie |
| 218. | Szkoła Podstawowa w Ławkach | 11-520 Ryn | - " - |
| 219. | Szkoła Podstawowa w Skopie | 11-520 Ryn | - " - |
| 220. | Szkoła Podstawowa w Sterławkach Wielkich | 11-531 Sterławki Wielkie | - " - |
| 221. | Szkoła Podstawowa nr 1 im. M. Kopernika w Węgorzewie | 11-600 Węgorzewo ul. Gen. Bema 14 | Rada Miejska w Węgorzewie |
| 222. | Szkoła Podstawowa nr 2 w Węgorzewie | 11-600 Węgorzewo ul. Zamkowa 6 | - " - |
| 223. | Szkoła Podstawowa w Perlach | 11-604 Perły | - " - |
| 224. | Szkoła Podstawowa im. Bohaterów Września w Radziejach | 11-620 Radzieje | - " - |
| 225. | Szkoła Podstawowa w Węgielsztynie - Szkoła Filialna w Gujach Wielkich | 11-603 Węgielsztyn 11-603 Węgielsztyn | - " - |
| 226. | Szkoła Podstawowa im. W. Kętrzyńskiego w Baniach Mazurskich, | 19-520 Banie Mazurskie | Rada Gminy w Baniach Mazurskich |
| 227. | Szkoła Podstawowa w Lisach | 19-514 Lisy | - " - |
| 228. | Szkoła Podstawowa w Żabinie | 19-513 Żabin | - " - |
| 229. | Szkoła Podstawowa w Budrach | 11-606 Budry | Rada Gminy w Budrach |
| 230. | Szkoła Podstawowa w Olszewie Węgorzewskim | 11-605 Olszewo Węgorzewskie | - " - |
| 231. | Szkoła Podstawowa w Popiołach | 11-606 Budry | - " - |
| 232. | Szkoła Podstawowa w Sobiechach | 11-605 Olszewo Węgorzewskie | - " - |
| 233. | Szkoła Podstawowa w Więckach | 11-606 Budry | - " - |

| | | | |
|------|--|---|--------------------------|
| 234. | Szkoła Podstawowa w Zabroście Wielkim | 11-606 Budry | Rada Gminy w Budrach |
| 235. | Szkoła Podstawowa im. K. I. Gałczyńskiego w Kruklankach | 11-612 Kruklanki | Rada Gminy w Kruklankach |
| 236. | Szkoła Podstawowa w Boćwinie | 11-613 Boćwinka | - " - |
| 237. | Szkoła Podstawowa w Jurkowie | 11-613 Boćwinka | - " - |
| 238. | Szkoła Podstawowa w Miłkach - Szkoła Filialna w Konopkach Wielkich - Szkoła Filialna w Marcinowej Woli | 11-513 Miłki 11-513 Miłki 11-512 Paprotki | Rada Gminy w Miłkach |
| 239. | Szkoła Podstawowa w Rydzewie | 11-511 Rydzewo | - " - |
| 240. | Szkoła Podstawowa w Staświnach | 11-513 Miłki | - " - |
| 241. | Szkoła Podstawowa nr 1 im. H. Sucharskiego w Orzyszu | 11-525 Orzysz ul. Wojska Polskiego 14 | Rada Miejska w Orzyszu |
| 242. | Szkoła Podstawowa nr 2 im. XX-lecia PRL w Orzyszu | 11-525 Orzysz Oś. Robotnicze 11 | - " - |
| 243. | Szkoła Podstawowa w Dąbrówce - Szkoła Filialna w Drozdowie | 11-533 Dąbrówka 11-533 Dąbrówka | - " - |
| 244. | Szkoła Podstawowa im. M. Kajki w Ogródku | 19-323 Klusy | - " - |
| 245. | Szkoła Podstawowa w Okartowie | 11-525 Orzysz | - " - |
| 246. | Szkoła Podstawowa w Tuchlinie | 11-533 Dąbrówka | - " - |
| 247. | Szkoła Podstawowa w Pozezdrzu | 11-610 Pozezdrze | Rada Gminy w Pozezdrzu |
| 248. | Szkoła Podstawowa w Harszu | 11-610 Pozezdrze | - " - |
| 249. | Szkoła Podstawowa w Kutach | 11-607 Kuty | - " - |
| 250. | Szkoła Podstawowa w Wydminach | 11-510 Wydminy | Rada Gminy w Wydminach |
| 251. | Szkoła Podstawowa w Gawlikach Wielkich | 11-510 Wydminy | - " - |
| 252. | Szkoła Podstawowa w Orłowie | 11-505 Orłowo | - " - |
| 253. | Szkoła Podstawowa w Siedliskach | 11-506 Siedliska | - " - |
| 254. | Szkoła Podstawowa w Talkach | 11-514 Talki | - " - |
| 255. | Szkoła Podstawowa w Zerkach | 11-514 Talki | - " - |
| 256. | Szkoła Podstawowa nr 1 im. M. Kopernika w Pisz - Szkoła Filialna w Snopkach | 12-200 Pisz ul. Klementowskiego 2 12-200 Pisz | Rada Miejska w Pisz |
| 257. | Szkoła Podstawowa nr 2 im. H. Sienkiewicza w Pisz | 12-200 Pisz ul. Gizewiusza 5 | - " - |
| 258. | Szkoła Podstawowa nr 3 w Pisz | 12-200 Pisz ul. Lipowa 15 | - " - |
| 259. | Szkoła Podstawowa nr 4 w Pisz | 12-200 Pisz ul. Warszawska 39 | - " - |

| | | | |
|------|---|--|-----------------------------------|
| 260. | Państwowa Podstawowa Szkoła Muzyczna w Pisz | 12-200 Pisz ul. Jagodna 4 | Minister Kultury i Sztuki |
| 261. | Szkoła Podstawowa w Borkach | 12-200 Pisz | Rada Miejska w Pisz |
| 262. | Szkoła Podstawowa w Hejdyku | 12-215 Karwica | - " - |
| 263. | Szkoła Podstawowa w Jeżach | 12-213 Jeże | - " - |
| 264. | Szkoła Podstawowa w Kotle Dużym | 12-223 Stare Guty | - " - |
| 265. | Szkoła Podstawowa w Krzyku | 12-203 Szczechy Wielkie | - " - |
| 266. | Szkoła Podstawowa w Liskach | 12-204 Kumielsk | - " - |
| 267. | Szkoła Podstawowa w Rakowie Piskim | 12-223 Stare Guty | - " - |
| 268. | Szkoła Podstawowa w Rostkach | 12-203 Szczechy Wielkie | - " - |
| 269. | Szkoła Podstawowa w Starych Gutach | 12-223 Stare Guty | - " - |
| 270. | Szkoła Podstawowa w Uścianach | 12-214 Wiartel | - " - |
| 271. | Szkoła Podstawowa w Trzonkach | 12-203 Szczechy Wielkie | - " - |
| 272. | Szkoła Podstawowa w Wiartlu | 12-214 Wiartel | - " - |
| 273. | Szkoła Podstawowa w Zdorach | 12-203 Szczechy Wielkie | - " - |
| 274. | Szkoła Podstawowa im. T. Kościuszki w Białej Piskiej - Szkoła Filialna w Szkodach | 12-230 Biała Piska ul. Kajki 1 12-230 Biała Piska | Rada Miejska w Białej Piskiej |
| 275. | Szkoła Podstawowa im. Gen. J. Bema w Bemowie Piskim | 12-207 Bemowo Piskie | - " - |
| 276. | Szkoła Podstawowa w Dmusach | 12-205 Skarżyn | - " - |
| 277. | Szkoła Podstawowa w Drygałach | 12-240 Drygały ul. Szkolna 1 | - " - |
| 278. | Szkoła Podstawowa w Kowalewie | 12-230 Biała Piska | - " - |
| 279. | Szkoła Podstawowa w Kozuchach | 12-230 Biała Piska | - " - |
| 280. | Szkoła Podstawowa w Kumielsku | 12-204 Kumielsk | - " - |
| 281. | Szkoła Podstawowa w Monetach | 12-240 Drygały | - " - |
| 282. | Szkoła Podstawowa w Orłowie | 12-230 Biała Piska | - " - |
| 283. | Szkoła Podstawowa w Skarżynie | 12-205 Skarżyn | - " - |
| 284. | Szkoła Podstawowa nr 1 w Rucianem Nidzie | 12-221 Ruciane Nida ul. Galczyńskiego 2 | Rada Miejska w Rucianem Nidzie |
| 285. | Szkoła Podstawowa nr 2 im. K. I. Galczyńskiego w Rucianem Nidzie - Szkoła Filialna w Popielnie | 12-221 Ruciane Nida ul. Mazurska 15 12-222 Wejsuny | - " - |
| 286. | Szkoła Podstawowa w Karwicy | 12-215 Karwica | - " - |

| | | | |
|------|---|---|-----------------------------------|
| 287. | Szkoła Podstawowa w Ukcie - Szkoła Filialna w Świętajnie | 12-210 Ukta ul. Szkolna 12-210 Ukta | Rada Miejska w Rucianem Nidzie |
| 288. | Szkoła Podstawowa w Wejsunach | 12-222 Wejsuny | - " - |
| 289. | Szkoła Podstawowa w Wojnowie | 12-210 Ukta | - " - |
| 290. | Szkoła Podstawowa w Wygrynach | 12-210 Ukta | - " - |

III. Szkoły ponadpodstawowe

A. Licea ogólnokształcące

| | | | |
|----|---|--|---|
| 1. | Spoleczne Liceum Ogólnokształcące w Suwałkach | 16-400 Suwałkach ul. Skłodowskiej 5 | Stowarzyszenie Rodziców i Nauczycieli w Suwałkach |
| 2. | Spoleczne Liceum Ogólnokształcące im. Marion Dohoff STO w Mikołajkach | 11-730 Mikołajki ul. Kolejowa 6 | Koło nr 93 STO w Mikołajkach |
| 3. | Spoleczne Liceum Ogólnokształcące STO w Olecku | 19-400 Olecko ul. Młynowa 8 | Koło nr 177 STO w Olecku |
| 4. | Spoleczne Liceum Ogólnokształcące dla Dorosłych Zaoczne w Suwałkach | 16-400 Suwałkach ul. Skłodowskiej 5 | Stowarzyszenie Rodziców i Nauczycieli w Suwałkach |
| 5. | Zaoczne Liceum Ogólnokształcące w Olecku | 19-400 Olecko ul. Kościuszki 29 | Stowarzyszenie Wspierania Edukacji w Olecku |
| 6. | Prywatne Liceum Ogólnokształcące dla Dorosłych Zaoczne w Giżycku | 11-500 Giżycko ul. Mickiewicza 1 | Agencja Psychologii Stosowanej w Giżycku |
| 7. | Liceum Ogólnokształcące ZDZ w Białymstoku z siedzibą w Olecku | 19-400 Olecko ul. Armii Krajowej 22 a | ZDZ w Białymstoku |
| 8. | Liceum Ogólnokształcące ZDZ w Białymstoku z siedzibą w Elku | 19-300 Elk ul. Kolejowa 29 | ZDZ w Białymstoku |
| 9. | Liceum Zarządzania i Marketingu w Elku | 19-300 ul. Małeckich 2 | Elckie Forum Wsp. Samozatr. Bezrobotnych |

B. Szkoły zasadnicze

| | | | |
|----|--|---------------------------------------|---|
| 1. | Zasadnicza Szkoła Zawodowa ZDZ w Białymstoku z siedzibą w Suwałkach | 16-400 Suwałki ul. Kościuszki 23 | ZDZ w Białymstoku 15-365 Białystok ul. Pogodna 63/1 |
| 2. | Zasadnicza Szkoła Zawodowa ZDZ w Białymstoku z siedzibą w Augustowie | 16-300 Augustów ul. Tytoniowa 10 | ZDZ w Białymstoku |
| 3. | Zasadnicza Szkoła Zawodowa ZDZ w Białymstoku z siedzibą w Elku | 19-300 Elk ul. Kolejowa 29 | ZDZ w Białymstoku |
| 4. | Zasadnicza Szkoła Zawodowa ZDZ w Białymstoku z siedzibą w Olecku | 19-400 Olecko ul. A. Krajowej 22 a | ZDZ w Białymstoku |
| 5. | Zasadnicza Szkoła Zawodowa ZDZ w Białymstoku z siedzibą w Goldapi | 19-500 Goldap ul. Mazurska 25 | ZDZ w Białymstoku |
| 6. | Zasadnicza Szkoła Zawodowa ZDZ w Białymstoku z siedzibą w Giżycku | 11-500 Giżycko ul. Gdańska 11 | ZDZ w Białymstoku |
| 7. | Zasadnicza Szkoła Zawodowa dla Dorosłych ZDZ w Białymstoku z siedzibą w Pisz | 12-200 Pisz ul. 1 Maja 2 | ZDZ w Białymstoku |

C. Szkoły (zespoły szkół) średnie zawodowe

| | | | |
|----|--|---|--|
| 1. | Zespół Szkół Rolniczych w Białej Piskiej - Technikum Mechanizacji Rolnictwa 5 letnie - Technikum Rolnicze 5 letnie - Technikum Mechanizacji Rolnictwa 3 letnie - Zasadnicza Szkoła Mechanizacji Rolnictwa | 12-230 Biała Piska ul. Sienkiewicza 16 | Minister Rolnictwa i Gospodarki Żywnościowej |
| 2. | Zespół Szkół Rolniczych w Elku - Technikum Zawodowe 5 letnie - Technikum Zawodowe 3 letnie - Technikum Melioracji Wodnych - Liceum Ekonomiczne - Liceum Rolnicze | 19-300 Elk ul. Kajki 4 | Minister Rolnictwa i Gospodarki Żywnościowej |
| 3. | Zespół Szkół Rolniczych w Giżycku - Technikum Rybactwa Śródlądowego 5 letnie - Technikum Inżynierii, Ochrony Środowiska i Melioracji 5 letnie - Technikum Rolnicze 3 letnie - Zasadnicza Szkoła Rolnicza - Zasadnicza Szkoła Zawodowa - Zasadnicza Szkoła Rybacka | 11-500 Giżycko ul. I Dywizji T.Kościuszki 20/25 | Minister Rolnictwa i Gospodarki Żywnościowej |
| 4. | Zespół Szkół Rolniczych w Olecku - Technikum 5 letnie - Technikum Rolnicze 3 letnie - Technikum Rolnicze dla dorosłych (zaoczne) - Liceum Zawodowe - Zasadnicza Szkoła Zawodowa | 19-400 Olecko ul. Goldapska 29 | Minister Rolnictwa i Gospodarki Żywnościowej |
| 5. | Zespół Szkół Rolniczych w Dowspudzie - Technikum 5 letnie - Technikum Rolnicze 3 letnie - Technikum Rolnicze 3 letnie dla dorosłych (zaoczne) - Zasadnicza Szkoła Rolnicza | 16-420 Raczki | Minister Rolnictwa i Gospodarki Żywnościowej |
| 6. | Zespół Szkół Rolniczych w Sejnach - Technikum 5 letnie - Technikum Mechaniczne 3 letnie - Technikum Rolnicze 3 letnie - Liceum Zawodowe - Zasadnicza Szkoła Zawodowa | 16-500 Sejny ul. Konarskiego 17 | Minister Rolnictwa i Gospodarki Żywnościowej |
| 7. | Zespół Szkół Rolniczych w Suwałkach - Technikum 5 letnie - Technikum Ogrodnicze 3 letnie - Technikum Ogrodnicze 3 letnie dla do- rosłych (zaoczne) - Liceum Zawodowe - Zasadnicza Szkoła Zawodowa | 16-400 Suwałki ul. Ogrodowa 49 | Minister Rolnictwa i Gospodarki Żywnościowej |
| 8. | Zespół Szkół Sióstr Selezjanek im. Jana Pawła II w Suwałkach - Zasadnicza Szkoła Odzieżowa - Technikum Odzieżowe | 16-400 Suwałki ul. Sejneńska 10 | Zgromadzenie Córek Maryi Wspomożycielki (Siostry Sele- zjanki) Inspektorii Warszaw- skiej |

| | | | |
|-----|---|---------------------------------------|--|
| 9. | Średnie Studium Zawodowe ZDZ w Białymstoku z siedzibą w Augustowie | 16-300 Augustów ul. Tytoniowa 10 | ZDZ w Białymstoku 15-365 Białystok ul. Pogodna 63/1 |
| 10. | Średnie Studium Zawodowe ZDZ w Białymstoku z siedzibą w Elku | 19-300 Elk ul. Kolejowa 29 | - " - |
| 11. | Średnie Studium Zawodowe ZDZ w Białymstoku z siedzibą w Olecku | 19-400 Olecko ul. A.Krajowej 22a | - " - |
| 12. | Średnie Studium Zawodowe ZDZ w Białymstoku z siedzibą w Goldapi | 19-500 Goldap ul. Mazurska 25 | - " - |
| 13. | Średnie Studium Zawodowe ZDZ w Białymstoku z siedzibą w Węgorzewie | 11-600 Węgorzewo ul. Teatralna 5 | - " - |
| 14. | Średnie Studium Zawodowe ZDZ w Białymstoku z siedzibą w Giżycku | 11-500 Giżycko ul. Gdańska 11 | - " - |
| 15. | Średnie Studium Zawodowe „Uniwersus” w Suwałkach | 16-400 Suwałki ul. Kamedulska 3 | Uniwersus sp z o.o. 16-400 Suwałki ul. Noniewicza 40 |
| 16. | Średnie Studium Zawodowe w Olecku | 19-400 Olecko ul. Kościuszki 29 | - " - |
| 17. | Suwałska Szkoła Biznesu - Liceum Ekonomiczno-Menedżerskie dla Dorosłych w Suwałkach | 16-400 Suwałki ul. Noniewicza 83 | Jadwiga Orłowska 16-400 Suwałki ul. Piłsudskiego 97/56 |
| 18. | Prywatne Technikum Zawodowe w Giżycku | 11-500 Giżycko ul. Daszyńskiego 14 | Janina Karolska 11-500 Giżycko ul. Jagielly 7/15 |
| 19. | Technikum Zawodowe ZDZ w Białymstoku z siedzibą w Goldapi | 19-500 Goldap ul. Mazurska 25 | ZDZ w Białymstoku 15-365 Białystok ul. Pogodna 63/1 |
| 20. | Technikum Ochrony Środowiska ZDZ w Białymstoku z siedzibą w Suwałkach | 14-400 Suwałki ul. Kościuszki 23 | - " - |
| 21. | Liceum Ekonomiczne ZDZ w Białymstoku z siedzibą w Augustowie | 16-300 Augustów ul. Tytoniowa 10 | - " - |
| 22. | Liceum Ekonomiczne ZDZ w Białymstoku z siedzibą w Elku | 19-300 Elk ul. Kolejowa 29 | - " - |
| 23. | Liceum Ekonomiczne ZDZ w Białymstoku z siedzibą w Giżycku | 11-500 Giżycko ul. Gdańska 11 | - " - |
| 24. | Liceum Odzieżowe ZDZ w Białymstoku z siedzibą w Olecku | 19-400 Olecko ul. A. Krajowej 22A | - " - |
| 25. | Technikum Zawodowe dla Dorosłych ZDZ w Białymstoku z siedzibą w Suwałkach | 16-400 Suwałki ul. Kościuszki 23 | - " - |
| 26. | Technikum Mechaniczne ZDZ w Białymstoku z siedzibą w Giżycku | 11-500 Giżycko ul. Gdańska 11 | - " - |
| 27. | Technikum Zawodowe ZDZ w Białymstoku z siedzibą w Goldapi | 19-500 Goldap ul. Mazurska 25 | - " - |
| 28. | Liceum Handlowe dla Dorosłych ZDZ w Białymstoku z siedzibą w Węgorzewie | 11-600 Węgorzewo ul. Teatralna 5 | - " - |

| | | | |
|-----|---------------------------------------|---------------------------------------|--|
| 29. | Prywatne Technikum Zawodowe w Giżycku | 11-500 Giżycko ul. Daszyńskiego 15 | Janina Karolska 11-500 Giżycko ul. Jagielly 7/15 |
|-----|---------------------------------------|---------------------------------------|--|

D. Szkoły policealne i pomaturalne

| | | | |
|-----|--|---------------------------------------|--|
| 1. | Policealne Studium Zawodowe ZDZ w Białymstoku z siedzibą w Węgorzewie | 11-600 Węgorzewo ul. Teatralna 5 | ZDZ w Białymstoku 15-365 Białystok ul. Pogodna 63/1 |
| 2. | Policealne Studium Zawodowe ZDZ w Białymstoku z siedzibą w Pisz | 12-200 Pisz ul. 1 Maja 2 | ZDZ w Białymstoku 15-365 Białystok ul. Pogodna 63/1 |
| 3. | Policealne Studium Zawodowe ZDZ w Białymstoku z siedzibą w Suwałkach | 16-400 Suwałki ul. Kościuszki 23 | ZDZ w Białymstoku 15-365 Białystok ul. Pogodna 63/1 |
| 4. | Policealne Studium Zawodowe "Uniwersus" w Elku | 19-300 Elk ul. Kościuszki 25 | "Uniwersus" Spółka z o.o. 16-400 Suwałki ul. Noniewiczza 40 |
| 5. | Policealne Studium Przedsiębiorczości i Zarządzania w Elku | 19-300 Elk ul. Maleckich 3 | Elckie Forum Wspierania Samozatrudnienia Bezrobotnych 19-300 Elk ul. Maleckich 3 |
| 6. | Prywatne Policealne Studium Zarządzania i Języków Obcych w Elku | 19-300 Elk ul. Sikorskiego 1 | Bożena i Mirosław Plitt 19-300 Elk, W.Polskiego 67 |
| 7. | Policealne Studium Ekonomii w Elku | 19-300 Elk ul. Sikorskiego | Instytut Rozwoju Gospodarki w Białymstoku |
| 8. | Prywatne Policealne Studium Zawodowe w Giżycku | 11-500 Giżycko ul. Daszyńskiego 14 | Janina Karolska 11-500 Giżycko |
| 9. | Policealne Studium Zawodowe "Ares" w Elku | 19-300 Elk ul. Maleckich 2 | Agencja Rozwoju Regionalnego "Ares" 16-400 Suwałki ul. Korczaka 4 |
| 10. | Policealne Studium Zawodowe "Ares" w Suwałkach | 16-400 Suwałki Osiedle II 6 A | Agencja Rozwoju Regionalnego „Ares” 16-400 Suwałki ul. Korczaka 4 |
| 11. | Policealne Studium Obsługi Celnej w Suwałkach | 16-400 Suwałki ul. Sejneńska 14 | Stowarzysz. Agent. Celnych i Spedyt. W Polsce Zielona Góra ul. Wyspiańskiego 13 |
| 12. | Policealne Zaoczne Studium Hotelarstwa i Organizacji Turystyki w Suwałkach | 16-400 Suwałki ul. Kościuszki 58 | Piotr Skibiński Warszawa ul. Solidarności 104/32 |
| 13. | Suwałska Szkoła Biznesu -Policealne Studium Zawodowe dla Dorosłych w Suwałkach | 16-400 Suwałki ul. Pilsudskiego 2 | Jadwiga Orłowska 16-400 Suwałki ul. Pilsudskiego 97/56 |
| 14. | Policealne Studium Zawodowe ZDZ w Białymstoku z siedzibą w Suwałkach | 16-400 Suwałki ul. Kościuszki 23 | ZDZ w Białymstoku 15-365 Białystok ul. Pogodna 63/1 |

| | | | |
|-----|---|-------------------------------------|--|
| 15. | Suwałska Szkoła Biznesu - Roczne Studium Menadżerskie w Suwałkach | 16-400 Suwałki ul. Noniewicza 83 | Jadwiga Orłowska 16-400 Suwałki ul. Piłsudskiego 97/56 |
| 16. | Studium Obsługi Celnej w Elku | 19-300 Elk ul. Maleckich 2 | Elckie Forum Wspierania Samozatrudnienia Bezrob. 19-300 Elk ul. Maleckich 3 |
| 17. | Policealne Studium Podstaw Prawnych i Finansowych Działalności Firm ZDZ w Białymstoku z siedzibą w Węgorzewie | 11-600 Węgorzewo ul. Teatralna 5 | ZDZ w Białymstoku 15-365 Białystok ul. Pogodna 63/1 |
| 18. | Policealne Studium Informatyczne w Warszawie z siedzibą w Elku | 19-300 Elk ul. Armii Krajowej 21 | Fundacja Kultury Informatycznej w Warszawie |

IV. Szkoły i placówki kształcenia specjalnego -

V. Placówki opiekuńczo-wychowawcze i resocjalizacyjne

| | | | |
|----|---|--|--------------------------------------|
| 1. | Środowiskowe Ognisko Wychowawcze TPD w Elku | 19-300 Elk ul. Sikorskiego 9 | Zarząd Wojewódzki TPD w Suwałkach |
| 2. | Środowiskowe Ognisko Wychowawcze TPD w Olecku | 19-400 Olecko ul. Kościuszki 12 | Zarząd Wojewódzki TPD w Suwałkach |
| 3. | Środowiskowe Ognisko Wychowawcze TPD w Węgorzewie | 11-600 Węgorzewo ul. Śródmiejska 9 | Zarząd Wojewódzki TPD w Suwałkach |
| 4. | Środowiskowe Ognisko Wychowawcze TPD w Goldapi | 19-500 Goldap ul. Warszawska 1 | Zarząd Wojewódzki TPD w Suwałkach |
| 5. | Środowiskowe Ognisko Wychowawcze TPD w Giżycku | 11-500 Giżycko ul. Nowomiejska 35 b | Zarząd Wojewódzki TPD w Suwałkach |
| 6. | Środowiskowe Ognisko Wychowawcze TPD w Augustowie | 16-300 Augustów ul. Kasztanowa 39 | Zarząd Wojewódzki TPD w Suwałkach |

VI. Poradnie psychologiczno-pedagogiczne i inne poradnie specjalistyczne -

VII. Ośrodki adopcyjno-opiekuńcze -

VIII. Placówki oświatowo-wychowawcze

| | | | |
|----|---|-------------------------------------|---|
| 1. | Ognisko Pracy Pozaszkolnej w Węgorzewie | 11-600 Węgorzewo ul. Pionierów 6 | Urząd Miasta i Gminy w Węgorzewie |
| 2. | Placówka Kształcenia Zawodowego „Uniwersus” w Suwałkach | 16-400 Suwałki ul. Noniewicza 40 | Sp. z o.o. „Uniwersus” 16-400 Suwałki ul. Noniewicza 40 |
| 3. | Placówka Kształcenia Zawodowego „Uniwersus” w Elku | 19-300 Elk ul. Kościuszki 25 | Sp. z o.o. „Uniwersus” 16-400 Suwałki ul. Noniewicza 40 |
| 4. | Placówka Kształcenia Zawodowego „Uniwersus” w Giżycku | 11-500 Giżycko ul. Pionierska 3 | Sp. z o.o. „Uniwersus” 16-400 Suwałki ul. Noniewicza 40 |
| 5. | Ośrodek Kształcenia Zawodowego ZDZ w Białymstoku z siedzibą w Suwałkach | 16-400 Suwałki ul. Kościuszki 23 | ZDZ w Białymstoku |
| 6. | Ośrodek Kształcenia Zawodowego ZDZ w Białymstoku z siedzibą w Elku | 19-300 Elk ul. Kolejowa 29 | ZDZ w Białymstoku |

| | | | |
|-----|--|--------------------------------------|---|
| 7. | Ośrodek Kształcenia Zawodowego ZDZ w Białymstoku z siedzibą w Olecku | 19-400 Olecko ul. A.Krajowej 22 A | ZDZ w Białymstoku |
| 8. | Ośrodek Kształcenia Zawodowego ZDZ w Białymstoku z siedzibą w Pisz | 12-200 Pisz ul. I Maja 2 | ZDZ w Białymstoku |
| 9. | Ośrodek Kształcenia Zawodowego ZDZ w Białymstoku z siedzibą w Goldapi | 19-500 Goldap ul. Mazurska 25 | ZDZ w Białymstoku |
| 10. | Ośrodek Kształcenia Zawodowego ZDZ w Białymstoku z siedzibą w Giżycku | 11-500 Giżycko ul. Gdańska 11 | ZDZ w Białymstoku |
| 11. | Ośrodek Kształcenia Zawodowego ZDZ w Białymstoku z siedzibą w Węgorzewie | 11-600 Węgorzewo ul. Teatralna 5 | ZDZ w Białymstoku |
| 12. | Ośrodek Kształcenia Zawodowego w Suwałkach | 16-400 Suwałki ul. Korczaka | Agencja Rozwoju Regionalnego „Ares” w Suwałkach |
| 13. | Ośrodek Kształcenia Kadr Zawodowych s.c. w Elku | 19-300 Elk ul. Maleckich 2 | Sp.c. Prezes Bożena Sadzińska 19-300 Elk ul. Maleckich 2 |
| 14. | Placówka Oświatowa „Maximax” w Suwałkach | 16-400 Suwałki ul. Kościuszki 64 | Sp.c. „Maximax” 16-400 Suwałki ul. Korczaka 2 |
| 15. | BCA Agencja Konsultingowa s.c. Ośrodek Szkolenia w Elku | 19-300 Elk ul. Maleckich 2 | inż. Sławomir Chilicki 19-300 Elk ul. Piłsudskiego 12/34 |
| 16. | Suwałsko-Mazurska Szkoła Biznesu i Zarządzania w Elku | 19-300 Elk ul. Maleckich 2 | ARR „Ares” 16-400 Suwałki |
| 17. | Elckie Forum Wspierania Samozatrudnienia Bezrobotnych w Elku - Ośrodek Szkoleniowy | 19-300 Elk ul. Maleckich | Elckie Forum Wspierania Samozatrudnienia Bezrobotnych w Elku |
| 18. | Studium Doskonalenia Zdolności Poznawczych w Pisz | 12-200 Pisz ul. Rybacka 8 | Luiza Cerandowska 12-200 Pisz ul. Uroka 15 |
| 19. | Studium Doskonalenia Zdolności Poznawczych w Augustowie | 16-300 Augustów ul. Mickiewicza 1 | Barbara Wierzbicka 16-300 Augustów ul. Kasztanowa 46b/32 |
| 20. | Studium Doskonalenia Zdolności Poznawczych w Augustowie | 16-300 Augustów ul. Zarzecze 17 A | Zofia Pilasiewicz 16-300 Augustów ul. Wojska Polskiego 47/26 |
| 21. | Studium Doskonalenia Zdolności Poznawczych w Elku | 19-300 Elk ul. W. Polskiego 64 | Krystyna Olszewska 19-300 Elk ul. Piękna 17/43 |
| 22. | Ośrodek Szkolenia Agresji Psychologii Stosowanej w Giżycku | 11-500 Giżycko ul. Mickiewicza 1 | Agencja Psychologii Stosowanej 11-500 Giżycko ul. Warszawska 29/9 |
| 23. | Ośrodek Szkolenia Zawodowego OHP w Suwałkach | 16-400 Suwałki ul. Kościuszki 126 | OHP Komenda Wojewódzka w Suwałkach |
| 24. | Placówka Oświaty Pozaszkolnej „Poliglota” w Suwałkach | 16-400 Suwałki ul. Kościuszki 126 | Małgorzata Dziuba 16-400 Suwałki Okuniowiec 8 |

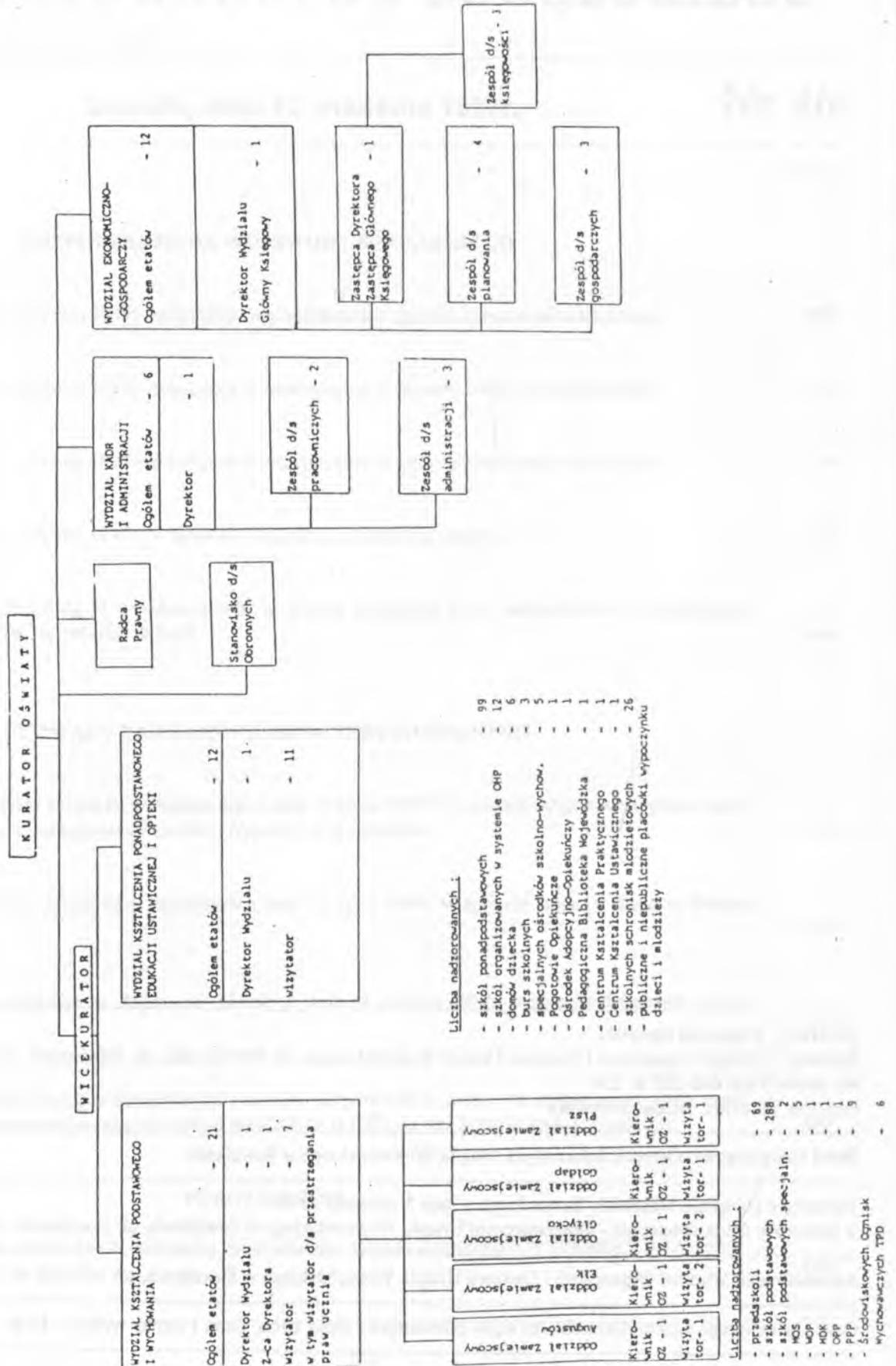
| | | | |
|-----|--|---------------------------------------|--|
| 25. | Ośrodek Szkolenia IKS w Giżycku | 11-500 Giżycko ul. W. Polskiego 8 | IKS s.c. 11-500 Giżycko ul. Daszyńskiego 21a/26 |
| 26. | Ośrodek Kształcenia Kursowego „Maurica” w Elku | 19-300 Elk ul. Sikorskiego 1 | Bożena i Mirosław Plitt s.c. 19-300 Elk ul. W. Polskiego 24/77 |
| 27. | Ośrodek Szkolenia „Novum” sp. z o.o. w Suwałkach | 16-400 Suwałki ul. Kościuszki 32 | Sp. z o.o. „Novum” 16-400 Suwałki ul. Kościuszki 32 |
| 28. | Beneficium School of English | 12-200 Pisz ul. Rybacka 8 | Iwona Anna Safon 16-300 Augustów ul. Bystra 25 |
| 29. | Ośrodek Szkolenia Kadr Ochrony „Metel Serwis” w Suwałkach | 16-400 Suwałki ul. Wigierska 32 | Marek Telak 03-188 Warszawa ul. Piękna 17/43 |
| 30. | Centrum Szkolenia Zawodowego „Uniwer” w Elku | 19-300 Elk ul. A. Krajowej 47/45A | |
| 31. | Prywatny Kurs Języka Angielskiego w Pisz | 12-200 Pisz ul. Daszyńskiego 6 | Agnieszka Jermacz 12-200 Pisz ul. Lipowa 13/38 |
| 32. | Konsultacyjna Agencja Języków Obcych w Suwałkach | 16-400 Suwałki ul. W. Polskiego 2 | Jan Janusz Kolodziej 16-400 Suwałki ul. Lityńskiego 16b/41 |
| 33. | Zakład Szkolenia Pracowników Ochrony Mienia „Asekuracja” w Giżycku | 11-500 Giżycko ul. Lotnicza 4 | Przedsiębiorstwo Specjalistyczne Systemów Ochrony i Zabezpieczeń „Asekuracja” sp. z o.o. 00-019 Warszawa ul. Złota 6 |
| 34. | Ośrodek Szkolenia „Ekonomik” | 16-400 Suwałki ul. Sejneńska 14 | Szkolny Klub Sportowy „Ekonomik” 16-400 Suwałki ul. Sejneńska 14 |
| 35. | „Aga”- kursy językowe | 11-600 Węgorzewo ul. Bema 14 | Agnieszka du Plessis 11-600 Węgorzewo |
| 36. | Ośrodek Promocji Zdrowia w Suwałkach | 16-400 Suwałki ul. E. Plater 2 A | Parafia Rzymsko-Katolicka p.w. Najświętszego Serca Pana Jezusa w Suwałkach 16-400 Suwałki ul. Kościuszki 58 |
| 37. | Instytut Rozwoju Gospodarki sp. z o.o. w Białymstoku | 19-300 Elk ul. Sikorskiego 5 | Instytut Rozwoju Gospodarki 11-513 Białystok ul. Zajączka 22 |
| 38. | PPUH „Trans-Ekspres” sp. z o.o. w Elku | 19-300 Elk ul. Mickiewicza 15 | PPUH „Trans-Ekspres” sp. z o.o. |
| 39. | Ośrodek Wspierania Przedsiębiorczości FRP w Suwałkach z siedzibą w Giżycku | 11-500 Giżycko ul. Daszyńskiego 14 | FRP 16-400 Suwałki ul. Noniewiczza 89 |

| | | | |
|-----|---|--|--|
| 40. | Szkoła Języków Obcych w Elku | 19-300 Elk ul. Maleckich 2 | Elżbieta i Kazimierz Potapczyk s.c. 19-300 Elk ul. Maleckch |
| 41. | Ośrodek Szkolenia w Giżycku | 11-500 Giżycko ul. Wodociągowa 15 | Stowarzyszenie Księgowych w Polsce Oddział Okręgu 16-400 Suwałki |
| 42. | Prywatna Szkoła Języków w Elku | 19-300 Elk ul. Maleckich 2 | Jolanta Jurska 19-300 Elk ul. A.Krajowej 46/12 |
| 43. | Centrum Szkolenia Zawodowego „Uniwersus” | 11-500 Giżycko ul. Warszawska 9 | Agnieszka Stankiewicz 11-500 Giżycko ul.Kazimierza Wielkiego 3/8 |
| 44. | Ośrodek Kursowy Szkoły Biznesu „Mazury” w Elku | 19-300 Elk ul. Maleckich 2 | Brygida Szymara-Polożyńska 19-300 Elk ul. Wileńska3/7 |
| 45. | Ośrodek Szkolenia Informatycznego Spółki MGM-Soft sp. z o.o. w Suwałkach | 16-400 Suwałki ul. W. Polskiego 110 C | Spółka MGM-Soft sp. z o.o. 16-400 Suwałki |
| 46. | Ośrodek Szkolenia „Karolex” w Giżycku | 11-500 Giżycko ul. Daszyńskiego 14 | Janina Karolska 11-500 Giżycko ul. Jagielly 7/13 |
| 47. | Conpfield School of English w Augustowie | 16-300 Augustów ul. Wybickiego 1 | Dorota Canpfield 16-300 Augustów ul. Bystra 25 |
| 48. | Stowarzyszenie Księgowych w Polsce Oddział Okręgowy w Suwałkach - Ośrodek Szkoleniowy | 16-400 Suwałki ul. Utrata 2 B | Stowarzyszenie Księgowych w Polsce 00-916 Warszawa ul. Świętokrzyska 12 |
| 49. | Ośrodek Szkoleniowy „Baza” | 11-500 Giżycko ul. Wodociągowa 8 | Biuro Doradczo-Organizacyjne „Czarnecki” 11-500 Giżycko ul. Suwalska 21 |
| 50. | Regionalny Ośrodek Doskonalenia Kadr NOT-FSNT w Suwałkach | 16-400 Suwałki ul. 1 Maja 15 | Federacja Stowarzyszeń Na- ukowo-Technicznych Zarząd w Warszawie |
| 51. | Agencja Prawno-Ekonomiczna „Consulting” Ośrodek Szkolenia Kursowego w Suwałkach | 16-400 Suwałki ul. Kościuszki 110 | Agencja Prawno-Ekonomiczna „Consulting” 16-400 Suwałki |
| 52. | Przedsiębiorstwo Wielobranżowe „Pozyton” sp. z o.o. | 19-400 Olecko ul. Wojska Polskiego 11 | „Pozyton” s.c. w Olecku |
| 53. | Studio Komputerowe „Roma” s.c. w Olecku | 19-400 Olecko ul. Kopernika 1/34 | „Roma” s.c. w Olecku |
| 54. | Ośrodek Szkolenia „Delta” w Węgorzewie | 11-600 Węgorzewo ul. Krzywa 1 | Tomasz Wierzchowski 11-600 Węgorzewo ul. Teatralna 24/10 |
| 55. | Fundacja Rozwoju Przedsiębiorczości - Ośrodek Szkoleniowy | 16-400 Suwałki ul. Noniewicza 89 | Andrzej Wasilewski 16-400 Suwałki ul. Noniewicza 89 |

| | | | |
|-----|-------------------------------------|--------------------------------------|---|
| 56. | Suwalska Szkoła Biznesu w Suwałkach | 16-400 Suwałki ul. Piłsudskiego 2 | Jadwiga Orłowska 16-400 Suwałki ul. Piłsudskiego 97/56 |
| 57. | Szkolne Schronisko w Twierdzy Boyen | 11-500 Giżycko ul. 1 Maja 14 | Towarzystwo Miłośników Twierdzy Boyen |

IX. Zakłady kształcenia i placówki doskonalenia nauczycieli -**X. Biblioteki pedagogiczne -**

Załącznik nr 3
do Statutu Kuratorium Oświaty
w Suwałkach



| | | |
|--|--|--|
| | | |
| | | |
| | | |
| | | |

Wydawca: Wojewoda Suwalski

Redakcja: Wydział Organizacji i Nadzoru Urzędu Wojewódzkiego, 16-400 Suwałki, ul. Noniewicza 10
tel. 662-809 lub 666-220 w. 230

Redaktor naczelny: Helena Milewska

Skład komputerowy: Ośrodek Informatyki Urzędu Wojewódzkiego w Suwałkach

Tłoczono z polecenia Wojewody Suwalskiego z dnia 5 września 1997r.

w Zakładzie Administracyjno - Gospodarczym Urzędu Wojewódzkiego w Suwałkach, ul. Noniewicza 10

Administracja: Wydział Organizacji i Nadzoru Urzędu Wojewódzkiego w Suwałkach, tel. 666-220 w. 251

Cenę pojedynczego egzemplarza oblicza się w zależności od ilości stron. Cena 1 strony wynosi - 10 gr.
