



DZIENNIK URZĘDOWY

WOJEWÓDZTWA ŁÓDZKIEGO



Łódź, dnia 30 września 1996 r.

Nr 30

Treść:

Poz.:

Zarządzenie Wojewody Łódzkiego

106 - Zarządzenie Nr 41/96 Wojewody Łódzkiego z dnia 13 września 1996 roku w sprawie dokonania zmiany składu Komisji Wojewódzkiej do przeprowadzenia pierwszych wyborów Walnego Zgromadzenia Izby Rolniczej Województwa Łódzkiego.

Uchwały rad gmin

107 - Uchwała Nr XIV/67/96 Rady Gminy w Wąsoszu z dnia 21 sierpnia 1996 roku w sprawie zatwierdzenia zmiany miejscowego planu zagospodarowania przestrzennego Gminy Wąsosz.

108 - Uchwała Nr XV/65/96 Rady Gminy Mały Płock z dnia 27 sierpnia 1996 roku w sprawie zmian w Statucie Gminy.

109 - Uchwała Nr XV/67/96 Rady Gminy w Małym Płocku z dnia 27 sierpnia 1996 roku w sprawie zatwierdzenia zmiany miejscowego planu zagospodarowania przestrzennego Gminy Mały Płock.

Porozumienie

110 - Porozumienie zawarte w dniu 1 sierpnia 1996 roku pomiędzy Wojewodami:
- Białostockim,
- Białkopodlaskim,

- Łódzkim,
- Siedleckim,
- Suwalskim,

w sprawie współdziałania państwowych straży rybackich oraz społecznych straży rybackich województw białostockiego, białkopodlaskiego, łódzkiego, siedleckiego i suwalskiego.

poz. 106

ZARZĄDZENIE Nr 41/96

Wojewody Łódzkiego

z dnia 13 września 1996 r.

w sprawie dokonania zmiany składu Komisji Wojewódzkiej do przeprowadzenia pierwszych wyborów Walnego Zgromadzenia Izby Rolniczej Województwa Łódzkiego.

Na podstawie art. 26 ust. 3 oraz art. 50 ust. 3 ustawy z dnia 14 grudnia 1995 roku o izbach rolniczych (Dz.U. z 1996 r. Nr 1, poz. 3), zarządza się co następuje:

§ 1

Odwołuje się Panią Henrykę Mioduszewską ze składu Komisji Wojewódzkiej w Łodzi, w związku z zarejestrowaniem w/w jako kandydata w okręgu wyborczym Nr 23, w wyborach do Walnego Zgromadzenia Izby Rolniczej Województwa Łódzkiego.

§ 2

Powołuje się na członka Komisji Wojewódzkiej w Łomży Pana Tadeusza Zaczka - rolnika zamieszkałego w Mątewicy, gm. Nowogród.

§ 3

Zarządzenie wchodzi w życie z dniem podpisania i podlega opublikowaniu w Dzienniku Urzędowym Województwa Łomżyńskiego.

w.z. WOJEWODY

Jan NIEBRZYDOWSKI
WICEWOJEWODA

poz. 107

UCHWAŁA Nr XIV/67/96

Rady Gminy w Wąsoszu
z dnia 21 sierpnia 1996 r.

w sprawie zatwierdzenia zmiany miejscowego planu zagospodarowania przestrzennego Gminy Wąsosz.

Na podstawie art. 26 ustawy z dnia 7 lipca 1994 roku o zagospodarowaniu przestrzennym (Dz.U. nr 89, poz. 415 z 1994 r.) Rada Gminy na wniosek Zarządu Gminy uchwala zmianę miejscowego planu zagospodarowania przestrzennego gminy Wąsosz zatwierdzonego Uchwałą Nr X/42/86 Rady Gminy w Wąsoszu z dnia 1.06.1986 r. (Dz.Urz. Woj. Łomżyńskiego Nr 1, poz 4 z dnia 25.01.1991 r.), zwaną dalej zmianą planu.

Rozdział I

USTALENIA OGÓLNE

§ 1

Zmiana planu obejmuje obszar o pow. ok. 4,28 ha położony na terenie wsi Ławsk w gminie Wąsosz, stanowiący działki ozn. nr 163/1, 163/3, 163/4 i część działki 181/2 oraz rejon skrzyżowania istn. dróg.

Granice obszaru wyznacza: od strony północno-wschodniej i północno-zachodniej - grunty rolne, południowo-wschodniej - istn. droga gruntowa.

§ 2

Celem regulacji zawartych w ustaleniach zmiany planu jest stworzenie podstaw do realizacji zadań publicznych w zakresie gospodarki komunalnej.

§ 3

Przedmiotem ustaleń zmiany planu są:

1. Teren cmentarza grzebalnego ozn. na rys. planu symbolem ZCc.
2. Tereny komunikacji ozn. na rys. planu symbolem KD.
3. Tereny rolnicze ozn. na rys. planu symbolem R.

§ 4

Integralną częścią zmiany planu są rysunki stanowiące załączniki do niniejszej uchwały:

1. Rysunek zmiany planu w skali 1 : 10 000 stanowiący załącznik Nr 1, na którym oznaczenie graficzne przeznaczenia terenu jest obowiązującym ustaleniem planu.
2. Rysunek planu w skali 1 : 1 000 obejmujący obszar na terenie wsi Ławsk stanowiący załącznik Nr 2, na którym niżej wymienione oznaczenia graficzne są obowiązującymi ustaleniami planu:
 - 1/ przeznaczenie terenów.
 - 2/ linie rozgraniczające tereny o różnym sposobie użytkowania ściśle określone,
 - 3/ linie rozgraniczające tereny o różnych zasadach zagospodarowania,
 - 4/ strefy lokalizacji parkingów,
 - 5/ lokalizacja głównego wejścia z głównej bramy cmentarnej.

§ 5

Ileokroć w dalszych przepisach niniejszej uchwały jest mowa o:
Rysunek planu - należy przez to rozumieć rys. planu na mapie stanowiącej załączniki do niniejszej uchwały.

Rozdział II

USTALENIA SZCZEGÓLNE

§ 6

1. Wyznacza się tereny we wsi Ławsk ozn. na rys. planu niżej wymienionymi symbolami i ustala się podstawowe przeznaczenie:
 - 1/ ZCc - cmentarz grzebalny,
 - 2/ KD - V - droga wojewódzka,
 - 3/ 01 KD, 02 KD - gminne drogi dojazdowe,
 - 4/ R - tereny rolnicze wyłączone z zabudowy.
2. Na obszarze, o którym mowa w ust. 1 pkt 1 ustala się następujące zasady zagospodarowania:
 - 1/ ustala się obowiązek przyjęcia kompozycji założenia cmentarno-parkowego jako układu promienistego podporządkowanego głównej osi stanowiącej dwusieczną kąta od strony głównej bramy cmentarnej,
 - 2/ ustala się strefy lokalizacji parkingów,
 - 3/ wydziela się teren ozn. na rys. planu symbolem 1 ZCc z przeznaczeniem pod część grzebalnego cmentarza:
 - a) obowiązek wykonania ogrodzenia terenu cmentarza ogrodzeniem trwałym o wysokości co najmniej 1,5 m,
 - b) obowiązek ukształtowania terenu pozwalającego na swobodny spływ wód deszczowych i zagospodarowania terenów trwałą zielenią na kierunkach spływu,

- c) obowiązek zadrzewienia terenu w formie szpaleru drzew zlokalizowanego wzdłuż ogrodzenia,
- d) usytuowanie kaplicy cmentarnej w postulowanej na rys. planu strefie,

4/ wydziela się teren ozn. na rys. planu symbolem 2 ZP · KX z przeznaczeniem pod plac cmentarny "wejściowy":

- a) ustala się obowiązek przyjęcia rozwiązania zapewniającego segregację ruchu pieszego z uwzględnieniem ciężarów pieszych, widoczności dla pojazdów i najścia na główną bramę cmentarną,
- b) ustala się obowiązek realizacji parkingu reprezentacyjnego na max. ilość 8 m.p oraz trwałej posadzki ciągów pieszych,

5/ wydziela się tereny ozn. na rys. planu symbolem 3 ZP · N z przeznaczeniem pod zieleni parkową i urządzenia gromadzenia odpadów stałych:

- a) obowiązuje zakaz wyznaczania pól grzebalnych,
- b) obowiązuje zakaz spalania zużytych akcesoriów związanych z pochówkiem.

3. Na obszarze, o którym mowa w ust. 1 pkt. 2 i 3 ustala się:

1/ konieczność modernizacji odcinków ulic w rejonie skrzyżowania z uwzględnieniem:

- a) segregacji ruchu pieszego,
- b) organizacji ruchu kołowego,
- c) uzgodnienia z administratorem drogi,

2/ dopuszcza się realizację sieci infrastruktury technicznej.

4. Na obszarze, o którym mowa w ust. 1 pkt. 4 ustala się dotychczasowy sposób użytkowania gruntów rolnych bez prawa zabudowy.

Rozdział III

PRZEPISY KOŃCOWE

§ 7

Uchwałę Gminnej Rady Narodowej w Wąsoszu Nr X/42/86 z dnia 01.06.1986 roku w sprawie miejscowego planu zagospodarowania przestrzennego gminy Wąsosz w części objętej niniejszą zmianą uchyla się.

§ 8

Wykonanie niniejszej uchwały powierza się Zarządowi Gminy Wąsosz.

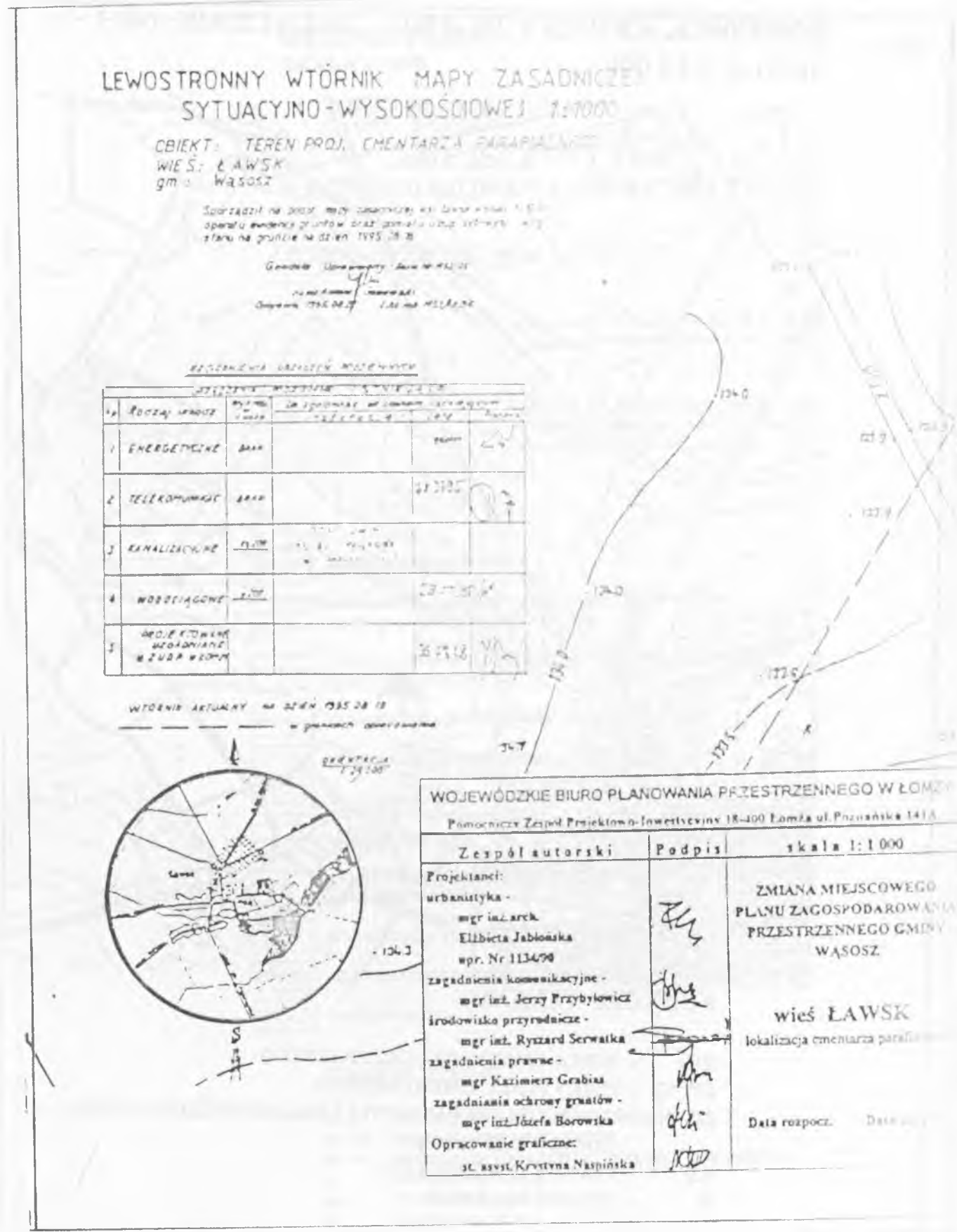
§ 9

Zgodnie z art. 36 ust. 3 ustawy o zagospodarowaniu przestrzennym ustala się jednorazową opłatę z tytułu wzrostu wartości nieruchomości dla terenu części grzebalnej cmentarza ozn. symbolem 1 ZCc w wysokości 0 %.

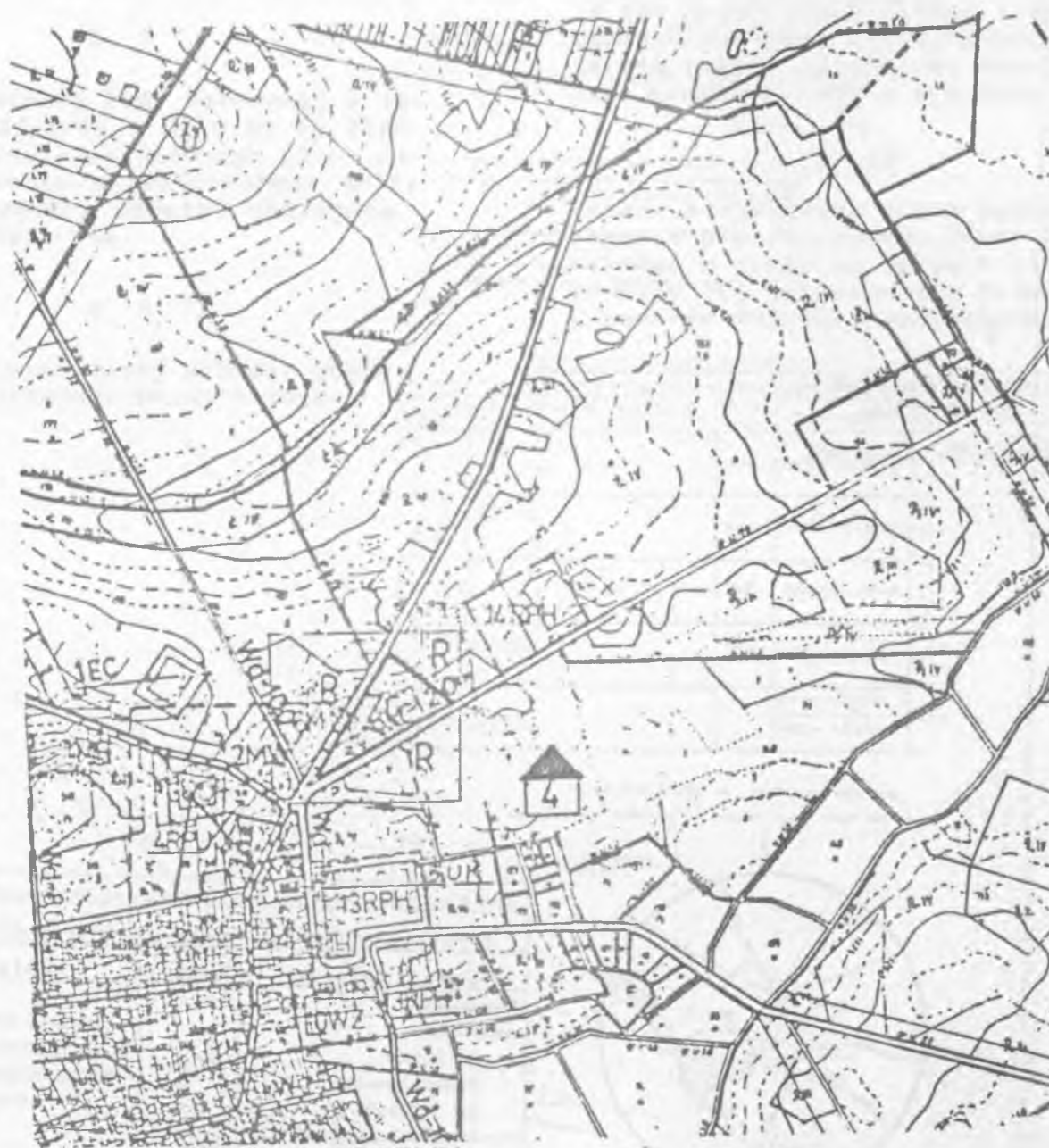
§ 10

Zmiana miejscowego planu zagospodarowania przestrzennego gminy Wąsosz wchodzi w życie po upływie 14 dni od daty jej ogłoszenia w Dzienniku Urzędowym Województwa Łomżyńskiego.

Przewodniczący
Rady Gminy
Mariusz CZAPLIKI



RYSunEK ZMIANY PLANU ZAŁĄCZNIK NR 1
SKALA 1:10 000



FUNKCJE TERENU

- ZCc - TEREN CMENTARZA GRZEBALNEGO
- ZP·KX - TEREN PLACU CMENTARNEGO
- ZP·N - TEREN ZIELENI PARKOWEJ I URZĄDZEŃ GROMADZENIA
ODPADÓW STAŁYCH
- KD - TERENY KOMUNIKACJI
- R - TERENY ROLNICZE

RYSunEK PLANU
SKALA 1:1000

ZAŁĄCZNIK NR 2

MIEJSCOWY PLAN
ZAGOSPODAROWANIA PRZESTRZENNEGO

GMINA WĄSOSZ, wieś Ławsk

ZAŁĄCZNIK NR 2 DO UCHWAŁY NR XIV/63/96
 RADY GMINY WĄSOSZ Z DNIA 21.02.1996 r.

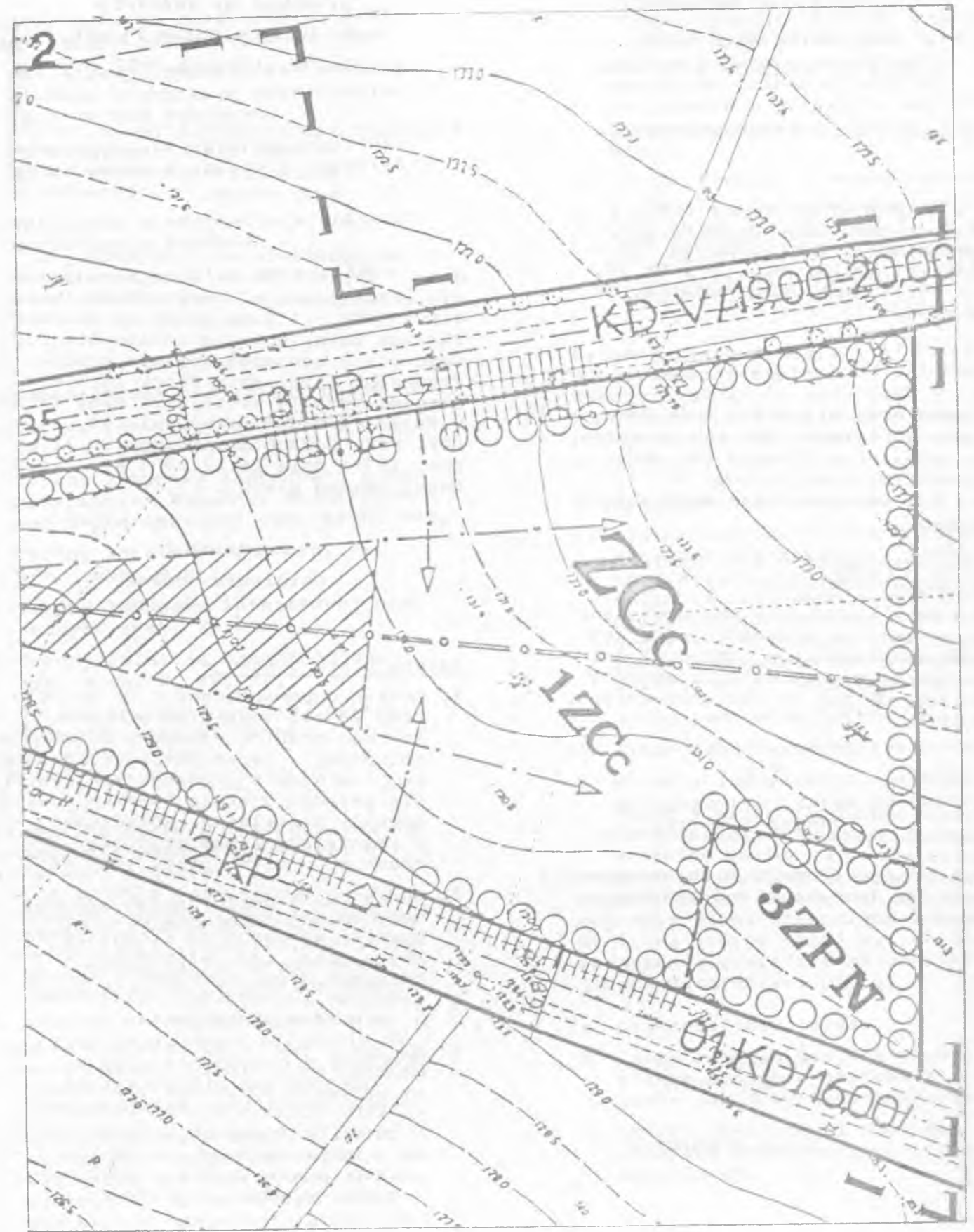
PROJEKT BYŁ WYŁOŻONY DO PUBLICZNEGO
 WGLĄDU W URZĘDZIE GMINY W DNIA
 OD 2.05.1996r. DO 24.06.1996r.

LEGENDA

- GRANICA OPRACOWANIA
- LINIE ROZGRANICZAJĄCE TERENY O RÓŻNYM SPOSOBIE
UŻYTKOWANIA I ŚCIŚLE OKREŚLONE
- LINIE ROZGRANICZAJĄCE TERENY O RÓŻNYCH ZASADACH
ZAGOSPODAROWANIA
- GŁÓWNA OŚ ZAŁOŻENIA CMENTARNO - PARKOWEGO
- STREFA LOKALIZACJI KAPLICY CMENTARNEJ
- STREFA LOKALIZACJI PARKINGÓW
- LINIA OGRODZENIA
- LOKALIZACJA GŁÓWNEJ BRAMY CMENTARNEJ
I GŁÓWNEGO WEJŚCIA
- LOKALIZACJA BRAM BOCZNYCH / WEJŚĆ /
- KIERUNKI KOMUNIKACJI PIESZEJ
- ZIELEŃ WYSOKA

FUNKCJE TERENU

- ZCc - TEREN CMENTARZA GRZEBALNEGO
- ZP·KX - TEREN PLACU CMENTARNEGO
- ZP·N - TEREN ZIELENI PARKOWEJ I URZĄDZEŃ GROMADZENIA
ODPADÓW STAŁYCH
- KD - TERENY KOMUNIKACJI
- R - TERENY ROLNICZE



poz. 108

UCHWAŁA Nr XV/65/96

Rady Gminy Mały Płock

z dnia 27 sierpnia 1996 roku

w sprawie zmian w Statucie Gminy.

Na podstawie art. 18 ust. 2 pkt 1 ustawy z dnia 8 marca 1990 r. o samorządzie terytorialnym (Dz.U. z 1996 r. Nr 13, poz. 74 i Nr 58, poz. 261), Rada Gminy uchwala, co następuje:

§ 1

W uchwale Nr XII/49/96 Rady Gminy z dnia 13 lutego 1996 roku w sprawie uchwalenia Statutu (Dz. Urz. Województwa Łomżyńskiego Nr 19, poz. 63) wprowadza się następujące zmiany:

W Statucie Gminy w § 16 ust. 2 otrzymuje brzmienie:

"Pierwszą sesję nowo wybranej rady gminy zwołuje przewodniczący sejmiku samorządowego w ciągu 7 dni po ogłoszeniu zbiorczych wyników wyborów do rad na obszarze całego kraju".

§ 2

Uchwała wchodzi w życie z dniem ogłoszenia przez rozplakatowanie obwieszczeń na tablicy ogłoszeń Urzędu Gminy i podlega ogłoszeniu w Dzienniku Urzędowym Województwa Łomżyńskiego.

Przewodniczący
Rady Gminy

Józef SZADURSKI

poz. 109

UCHWAŁA Nr XV/67/96

Rady Gminy w Małym Płocku

z dnia 27 sierpnia 1996 roku

W sprawie zatwierdzenia zmiany miejscowego planu zagospodarowania przestrzennego Gminy Mały Płock.

Na podstawie art. 26 ustawy z dnia 7 lipca 1994 r. o zagospodarowaniu przestrzennym (Dz.U. Nr 89, poz. 415 z 1994 r.) Rada Gminy na wniosek Zarządu Gminy uchwala zmianę miejscowego planu zagospodarowania przestrzennego Gminy Mały Płock Zatwierdzonego uchwałą Nr V/16/94 Rady Gminy w Małym Płocku z dnia 09.12.94 (Dz. Urz. Woj. Łomżyńskiego Nr 11, poz. 107 z dnia 16.12.1994 r.) zwaną dalej zmianą planu.

Rozdział I
Ustalenia ogólne

§ 1

Zmiana planu obejmuje:

1. Obszar o powierzchni 4,02 ha położony we wsi Rogienice Wielkie, którego granice wyznacza od strony północnej - teren Szkoły Podstawowej, wschodniej - droga krajowa Nr 644 relacji Granica Państwa - Giżycko - Kisielnica, południowej - istniejąca droga gruntowa, zachodniej - istn. ulica 1-go Maja,
2. Obszar o powierzchni 4,20 ha położony we wsi Rudka Skroda, którego granice wyznacza od strony północnej - istn. las, wschodniej - istniejąca droga gruntowa i tereny zabudowy zagrodowej, południowej - istn. droga gruntowa.
3. Obszar o pow. 0,42 położony we wsi gminnej Mały Płock, którego granice wyznacza od strony północnej - istn. ulica wiejska, wschodniej - teren Specjalnego Ośrodka Szkolno - Wychowawczego, południowej - istn. ulica wiejska, zachodniej - teren zabudowy zagrodowej.

§ 2

Celem regulacji zawartych w ustaleniach zmiany planu jest:

1. Aktywizacja budownictwa mieszkaniowego w zakresie wyznaczenia terenów pod zabudowę.
2. Wykorzystanie walorów przyrodniczych gminy w zakresie turystyki i rekreacji.
3. Turystyka i rekreacja w zakresie wyznaczania terenów.
4. Stworzenie podstaw do działalności podmiotów.

§ 3

Przedmiotem ustaleń zmiany planu są:

1. Tereny zabudowy zagrodowej ozn. na rys. planu symb. MR,
2. Tereny zabudowy zagrodowej z dopuszczeniem zabudowy mieszkaniowej jednorodzinnej ozn. symb. MRj.
3. Tereny agroturystyki ozn. na rys. symb. R.M.ZR.
4. Tereny zabudowy letniskowej ozn. na rys. symb. ZR.
5. Tereny rolnicze oznaczone na rys. symb. R, RP, RI,
6. Tereny komunikacji ozn. na rys. symb. K, /KD, KX, K-DX/.

§ 4

Integralną częścią zmiany planu są rysunki stanowiące załączniki do niniejszej uchwały:

1. Rysunek zmiany planu w skali 1:10 000 stanowiący załącznik Nr 1, na którym oznaczenie graficzne przeznaczenia terenu jest obowiązującym ustaleniem planu.
2. Rysunek zmiany planu w skali 1:2 000 stanowiący załącznik Nr 2, na którym oznaczenie graficzne przeznaczenia terenu jest obowiązującym ustaleniem planu.
3. Rysunek planu w skali 1:1 000 obejmujący obszar na terenie wsi Rogienice Wielkie stanowiący załącznik Nr 3, na którym niżej wymienione oznaczenia graficzne są obowiązującymi ustaleniami planu:

- 1/ przeznaczenie terenów,
- 2/ linie rozgraniczające tereny o różnym sposobie ściśle określone i linie rozgraniczające tereny o różnym sposobie użytkowania określone orientacyjnie do uściślenia w decyzji o warunkach i zagospodarowaniu terenu proj. drogi,
- 3/ linie zabudowy nieprzekraczalne,
- 4/ strefy: lokalizacji budynków mieszkalnych, budynków i obiektów gospodarczych i produkcyjnych, zieleni o funkcji izolacyjnej.

4. Rysunek planu w skali 1:1 000 obejmujący obszar na terenie wsi Rudka Skroda stanowiący załącznik Nr 4, na którym niżej wymienione oznaczenia graficzne są obowiązującymi ustaleniami planu:

- 1/ przeznaczenie terenów,
- 2/ linie rozgraniczające o różnym sposobie użytkowania i linie rozgraniczające tereny o różnym sposobie użytkowania określone orientacyjnie do uściślenia w decyzji o warunkach zabudowy i zagospodarowania terenu modernizacji drogi wojewódzkiej,
- 3/ linie podziałów terenów,
- 4/ linie zabudowy nieprzekraczalne,
- 5/ strefy: lokalizacji obiektów kubaturowych, upraw polowych i rekreacji czynnej.

5. Rysunek planu w skali 1:1 000 obejmujący obszar na terenie wsi gminnej Mały Płock stanowiący załącznik Nr 5, na którym niżej wymienione oznaczenia graficzne są obowiązującymi ustaleniami planu:

- 1/ przeznaczenie terenu,
- 2/ linie rozgraniczające tereny o różnym sposobie użytkowania i linie zabudowy nieprzekraczalne,
- 3/ strefa lokalizacji budynków i obiektów gospodarczych i produkcyjnych.

§ 5

Ilekcioć w dalszych przepisach niniejszej uchwały jest mowa o:

1. Rysunek planu - należy przez to rozumieć rysunki planu na mapach stanowiących załączniki do uchwały,
2. Przeznaczeniu podstawowym - należy przez to rozumieć takie przeznaczenie, które powinno przeważać na danym obszarze wyznaczonym liniami rozgraniczającymi,
3. Przeznaczeniu dopuszczalnym - należy przez to rozumieć inne niż podstawowe, uzupełniające je i wzbogacające.

Rozdział II

Ustalenia szczegółowe

§ 6

1. Wyznacza się tereny we wsi Rogienice Wielkie ozn. na rys. planu niżej wymienionymi symbolami i ustala się podstawowe przeznaczenie:
 - 1/ MRj - zabudowa zagrodowa z dopuszczeniem zabudowy mieszkaniowej jednorodzinnej,
 - 2/ MR - zabudowa zagrodowa,
 - 3/ 01 KD, 02 KD i 03 KD - ulice dojazdowe,
 - 4/ KX - ciąg pieszo-jezdny.
2. Na obszarze, o którym mowa w ust. 1, pkt 1 ustala się następujące zasady zagospodarowania:
 - 1/ Obowiązek wykonania pasa zieleni wysokiej o funkcji izolacyjnej, zlokalizowanego na terenie działek budowlanych w sąsiedztwie drogi krajowej i ulic dojazdowych ozn. symb. 01 KD i 02 KD,
 - 2/ obsługę komunikacyjną działek z proj. ulic dojazdowych,
 - 3/ zaopatrzenie w wodę z proj. przedłużenia wodociągu komunalnego,

- 4/ odprowadzanie ścieków do czasu realizacji urządzeń odprowadzania ścieków - indywidualnie do szczelnych zbiorników bezodpływowych zlokalizowanych w obrębie działek,
- 5/ zaopatrzenie w energię elektryczną na warunkach określonych przez Rejon Energetyczny,
- 6/ zaopatrzenie w energię ciepłą z kotłowni własnych,
- 7/ lokalizacja budynków mieszkalnych wyłącznie w obrębie określonej strefy,
- 8/ wysokość zabudowy mieszkaniowej do dwóch kondygnacji naziemnych plus poddasze użytkowe lub 9 m liczone od powierzchni terenu do kalenicy dachu,
- 9/ maksymalną pojemność budynków produkcyjno-gospodarczych do 50 DJP,
- 10/ ustala się lokalizację rzemiosła usługowo-produkcyjnego jako przeznaczenia dopuszczalnego pod warunkiem:
 - a/ realizacji w obrębie strefy lokalizacji budynków gospodarczych,
 - b/ ewentualnej uciążliwości nie wykraczającej poza granice własnej działki,
 - c/ wysokość zabudowy do 2 kondygnacji naziemnych lub 7,0 m liczone od pow. terenu do kalenicy dachu,
3. Na obszarze, o którym mowa w ust. 1 pkt 2 ustala się następujące zasady zagospodarowania:
 - 1/ zaopatrzenie w wodę z istniejącego wodociągu komunalnego,
 - 2/ określone w ust. 2 pkt 4, 5, 6, 7, 8.
4. Na obszarze, o którym mowa ust. 1, pkt 3 i 4 dopuszcza się:
 - 1/ realizację sieci infrastruktury technicznej,
 - 2/ możliwość etapowania realizacji z zaleceniem następującej kolejności:
 - a/ I etap 01 KD i 02 KD,
 - b/ II etap 03 KD.

§ 7

Na obszarze, o którym mowa w § 6 ust. 1 ustala się następujące warunki realizacji:

1. konieczność podziału terenu,
2. konieczność wykonania dróg dojazdowych.

§ 8

1. Wyznacza się obszary we wsi Rudka Skroda ozn. na rys. planu niżej wymienionymi symbolami i ustala się podstawowe przeznaczenie:
 - 1/ R.M.ZR - agroturystyka,
 - 2/ ZR - zabudowa letniskowa,
 - 3/ K-DV - droga wojewódzka,
 - 4/ KD - groda dojazdowa,
 - 5/ R, RP, RL - tereny rolnicze i leśne wyłączone z zabudowy.
2. Na obszarze, o którym mowa w ust. 1 i 2, ustala się następujące zasady zagospodarowania:
 - 1/ wyznacza się teren oznaczony na rys. planu symbolem M.ZR z przeznaczeniem pod zabudowę mieszkaniową i letniskową,
 - 2/ wyznacza się teren ozn. na rys. planu symb. Re z przeznaczeniem pod rekreację bierną:
 - a/ zaleca się formę użytkownika: uprawy rolne i ogrodnicze ekologiczne z zastosowaniem naturalnych form użytkowania gleby,
 - 3/ obsługę komunikacyjną wyłącznie z istniejących dróg,
 - 4/ realizację budynków mieszkalnych i letniskowych spełniających niżej wymienione wymagania:
 - a/ zlokalizowanych w odległości nie mniejszej niż 10,0 m od granicy lasu pod warunkiem zastosowania pokryć dachowych nie rozprzestrzeniających ognia,

- b/ zlokalizowanych w odległości nie mniejszej niż 5,0 m od granicy lasu pod warunkiem jak w literze oraz z zastosowaniem od strony lasu ściany o odporności ogniowej co najmniej 60 min. i jednych otworem drzwiowych o odporności ogniowej co najmniej 30 min,
- c/ o wysokości do dwóch kondygnacji lub 9 m liczone od pow. terenu do kalenicy dachu,
- d/ o gabarytach i architekturze nawiązującej do budownictwa regionalnego,

- 5/ zaopatrzenie w wodę z własnych źródeł (studni kopalnych) zlokalizowanych w obrębie własnych działek,
- 6/ zaopatrzenie w energię ciepłą z kotłowni własnych na paliwo ekologiczne (olej opałowy, gaz ziemny lub energia elektryczna),
- 7/ odprowadzenie ścieków poprzez zastosowanie systemów przydomowych indywidualnego oczyszczania ścieków,
- 8/ zaopatrzenie w energię elektryczną na warunkach określonych przez Rejon Energetyczny.
3. Na obszarze, o którym mowa w ust. 1 pkt 3 ustala się orientacyjnie linie rozgraniczające, które podlegają uściśleniu w decyzji o warunkach zabudowy i zagospodarowania terenu modernizacji drogi.
4. Na obszarze, o którym mowa w § 11 ust. 5 ustala się dotychczasowy sposób użytkowania:
 - 1/ postuluje się zalesienie istn. enklawy śródlęsnej ozn. na rys. planu symbolem RP.

§ 9

Wyznacza się obszar we wsi gminnej Mały Płock ozn. na rys. planu symbolem MR i ustala się jego podstawowe przeznaczenie pod zabudowę oraz następujące zasady zagospodarowania:

1

planu w skali 1: 10 000

ZAŁĄCZNIK NR 1

wieś Rudka Skroda



FUNKCJE TERENU

- R•M•ZR -TEREN AGROTURYSTYKI
- ZR -TEREN ZABUDOWY LETNISKOWEJ
- M•ZR -TEREN ZABUDOWY MIESZKANIOWEJ
I LETNISKOWEJ
- Re -TEREN UPRAW ROLNYCH I REKREACJI
CZYNNEJ
- R -TERENY ROLNICZE
- RL -TERENY LASÓW
- RP -TERENY UPRAW POLOWYCH DO ZALESIENIA
POSTULOWANE
- K, KD-V -TERENY KOMUNIKACJI

ZAŁĄCZNIK NR 2

Rysunek zmiany planu w skali 1: 2 000

wieś Mały Płock



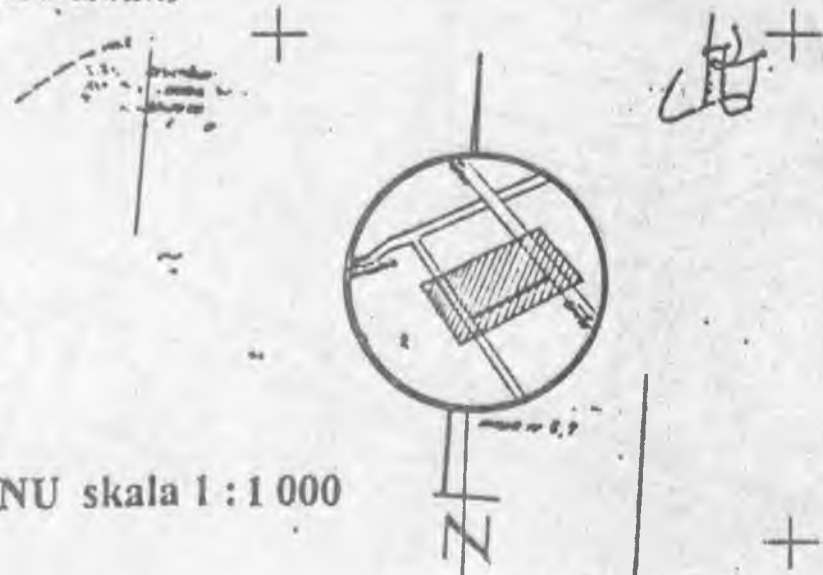
FUNKCJE TERENU

MR - ZABUDOWA ZAGRODOWA

LEWOSTRONNY WTÓRNIK MAPY
ZASADNICZEJ wsi Rogienice Wielkie
gmina Mały Płock
skala 1:1000

11.09.95 1829-19/95

Wtórnik aktualny na dzień 2.09.95
Wtórnik wykonany w Przedsiębiorstwie Usług Geodezyjnych "GEOKART" SC w Łomży
Rob. Nr 8124/60/95



RYSUNEK PLANU skala 1 : 1 000

WOJEWÓDZKIE BIURO PLANOWANIA PRZESTRZENNEGO W ŁOMŻY		
Foszowice Toruń Próżno-Łopuchowice 15-406 Łomża al. Pędzicha 141A		
Założenie	Podpis	skala 1:1000
Projektant urbanistyka - mgr inż. arch. Elżbieta Jankowska opr. Nr 1134/95	[Signatures]	ZMIANA MIEJSCOWEGO PLANU ZAGOSPODAROWANIA PRZESTRZENNEGO GMINY MAŁY PŁOCK
opracowanie komputeryjne - mgr inż. Jerzy Przybyłowicz		wsi ROGIENICE WIELKIE
branża przyrodnicza - mgr Andrzej Lewandowski		lokalizacja zabudowy zagrodowej z dopuszczeniem zabudowy mieszka- nowej jednorodzinnej
opracowanie graficzne - mgr Katarzyna Grabiasz		Data rozprawy: Data uchwały:
opracowanie ochrony granic - mgr inż. Józef Borek		
Opracowanie graficzne: M. Szewc, Krystyna Naszalska	[Signature]	

MIEJSCOWY PLAN
ZAGOSPODAROWANIA PRZESTRZENNEGO
GMINY MAŁY PŁOCK

ZALĄCZNIK NR 3 DO UCHWAŁY NR .XV/61/96.....
RADY GMINY MAŁY PŁOCK Z DNIA 21.09.1996 r.

PROJEKT BYŁ WYŁOŻONY DO PUBLICZNEGO
WGLĄDU W URZĘDZIE GMINY W DNIACH
OD 09.09.1996 r. DO 30.09.1996 r.

LEGENDA

- GRANICA OPRACOWANIA
- LINIE ROZGRANICZAJĄCE ŚCIŚLE OKREŚLONE
- LINIE ROZGRANICZAJĄCE ORIENTACYJNIE OKREŚLONE
- LINIE ZABUDOWY NIEPRZEKACZALNE
- STREFA LOKALIZACJI BUDYNKÓW MIESZKALNYCH
- STREFA LOKALIZACJI BUDYNKÓW I OBIEKTÓW PRODUKCYJNO-GOSPODARCZYCH
- STREFA ZIELENI O FUNKCJI IZOLACYJNEJ
- POSTULOWANA LINIA PODZIAŁU WŁASNOŚCI
- LOKALIZACJE WJAZDÓW NA DZIAŁKI
- POSTULOWANE LOKALIZACJE BUDYNKÓW MIESZKALNYCH

FUNKCJE TERENU

MRJ - TERENY ZABUDOWY ZAGRODOWEJ Z DOPUSZCZENIEM
ZABUDOWY MIESZKANIOWEJ JĘDRORODZINNEJ

MR - TERENY ZABUDOWY ZAGRODOWEJ
KD, KX - TERENY KOMUNIKACJI

FUNKCJE TERENÓW PRZYLEGLYCH

UO - TEREN OŚWIATY I WYCHOWANIA (szkoła podstawowa)
R - TEREN ROLNICZY
K-DIV, KL - TEREN KOMUNIKACJI

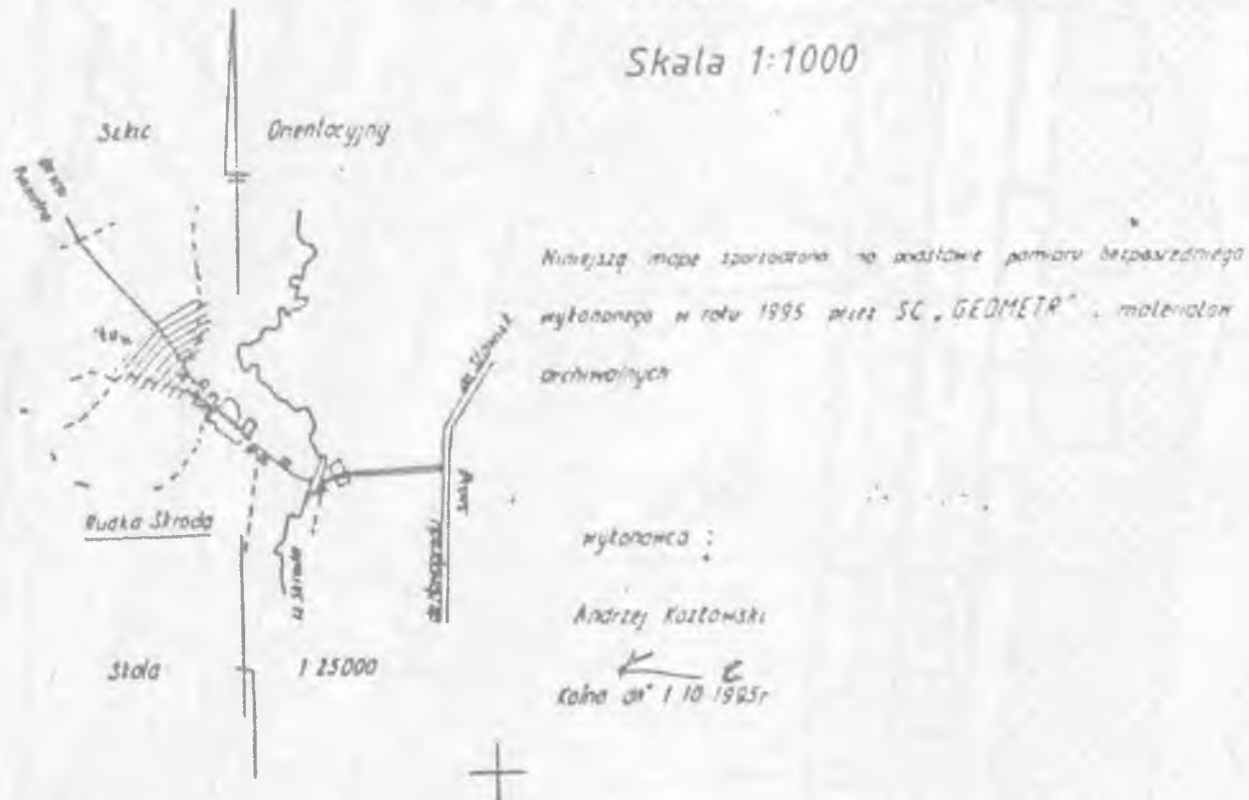


woj: łomżyńskie
gm: Mały Płock
wieś: RUDKA SKRODA

Spółka Cyfrowa Geometr
Usługi Geodezyjne
18-300 KOLNO
ul. Rosyjskiej 3-maja 16

LEWOSTRONNY WTÓRNIK
MAPA SYTUACYJNO-WYSOKOSCIOWA

Skala 1:1000



Niniejszą mapę sporządzono na podstawie pomiaru bezpośredniego wykonanego w roku 1995 przez SG „GEOMETR” z materiałów archiwalnych

wykonawca:
Andrzej Kozłowski
Kala nr 1/10/1985r

G. 10. 95 1827-5/95

95.10.04
[Signature]

[Signature]

LEGENDA

- GRANICA OPRACOWANIA
- LINIE ROZGRANICZAJĄCE ŚCIŚLE OKREŚLONE
- LINIE ROZGRANICZAJĄCE ORIENTACYJNIE OKREŚLONE
- LINIA WEWNĘTRZNEGO PODZIAŁU OBSZARU
- LINIE PODZIAŁU WŁASNOŚCI ADAPTOWANE JAKO GRANICE DZIAŁEK LETNISKOWYCH
- LINIE ZABUDOWY
- STREFA LOKALIZACJI BUDYNKÓW KUBATUROWYCH O FUNKCJI MIESZKALNO-REKREACYJNEJ
- STREFA UPRAW ROLNYCH I REKREACJI CZYNNEJ
- LOKALIZACJA WJAZDÓW NA DZIAŁKI

FUNKCJE TERENU

- R+M+ZR - TEREN AGROTURYSTYKI
- ZR - TEREN ZABUDOWY LETNISKOWEJ
- M+ZR - TEREN ZABUDOWY MIESZKANIOWEJ I LETNISKOWEJ
- Re - TEREN UPRAW ROLNYCH I REKREACJI CZYNNEJ
- R - TERENY ROLNICZE
- RL - TERENY LASÓW
- RP - TERENY UPRAW POŁOWYCH DO ZALESNIENIA POSTULOWANE
- K, KD-V - TERENY KOMUNIKACJI

FUNKCJE TERENÓW PRZYLEGŁYCH

- MR - ZABUDOWA ZAGRODOWA
- RL - TERENY LASÓW

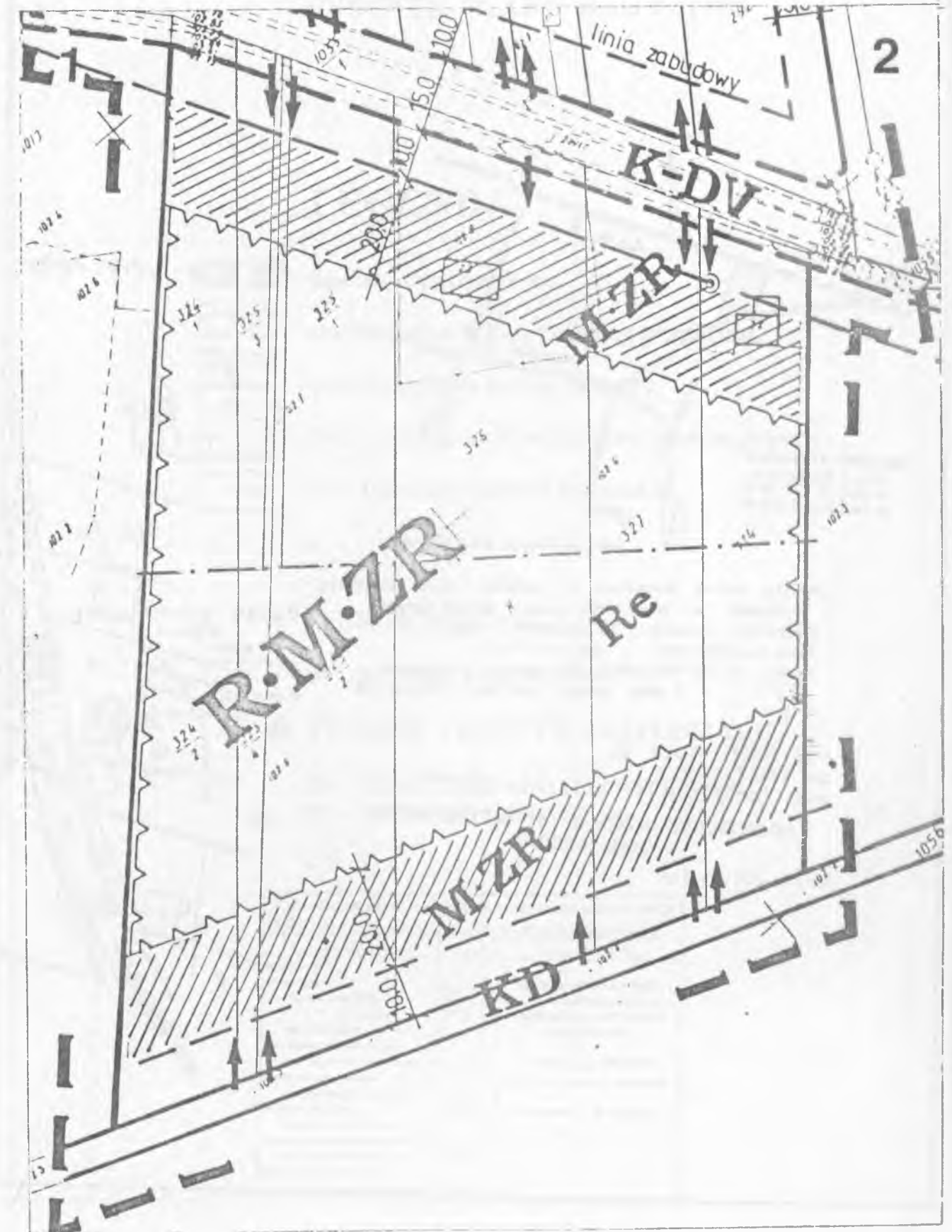
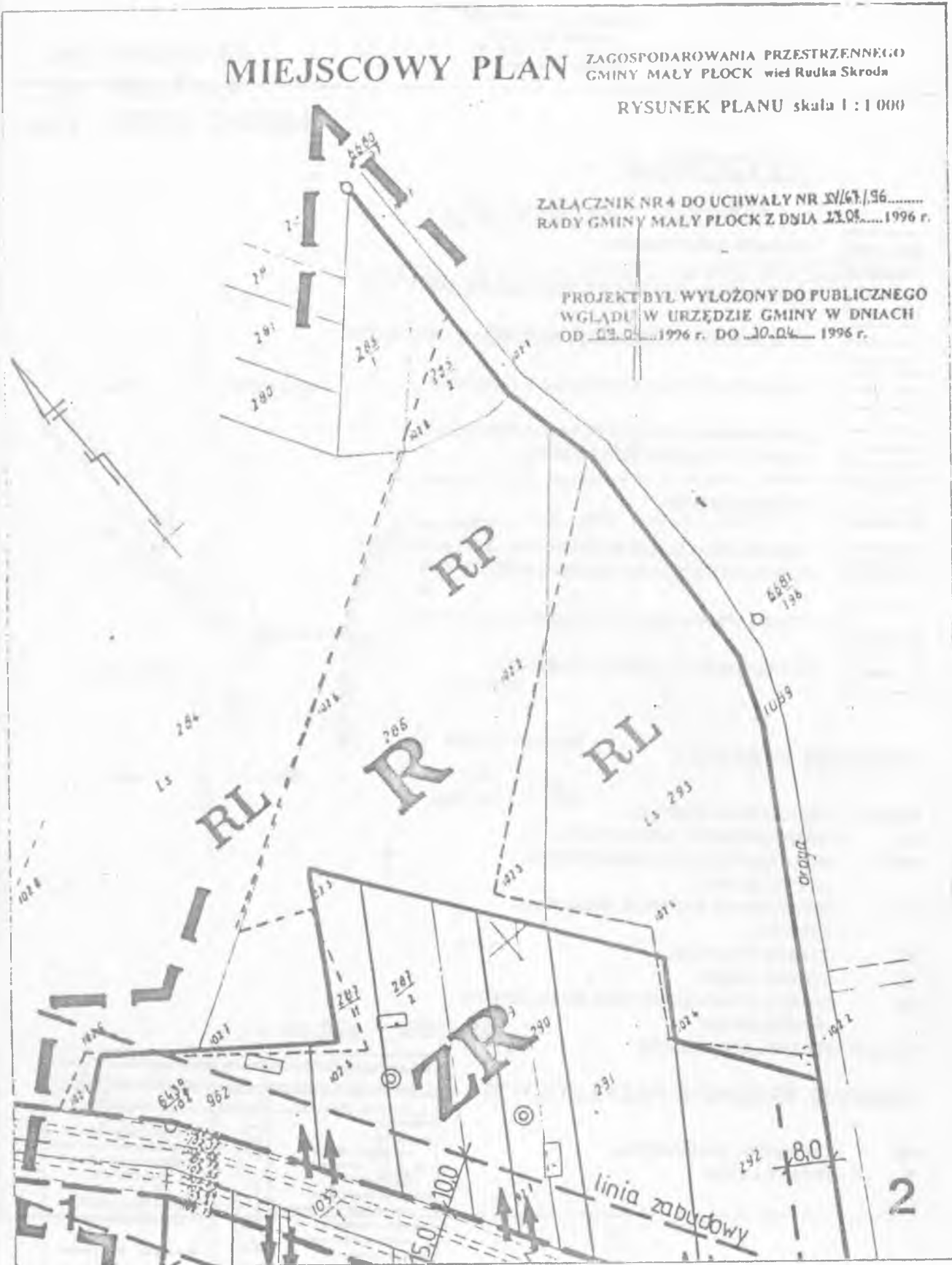
WOJEWÓDZKIE BIURO PLANOWANIA PRZESTRZENNEGO W ŁÓDZIU		
Pomocnicy Karola Pruskiego - Inżynierów 15-06 Łódź ul. Posałdka 107A		
Zespół autorski	Podpis	skala 1:1000
Funkcyjność - mgr inż. Leona Elżbieta Jankowska mgr. Nr 1134/96	[Signature]	ZBIÓRKA MIEJSCOWEGO PLANU ZAGOSPODAROWANIA PRZESTRZENNEGO GMINY MAŁY PŁOCK
regulaminia kameralistyczne - mgr inż. Serry Przekładowa Brydżowska przyrodnicze - mgr Andrzej Leszczyński zagospodarowanie przewo - mgr Katarzyna Grybka zagospodarowanie skrajny granicze - mgr inż. Sierżo Baranowski	[Signature]	
Opracowanie graficzne inż. Agnieszka Kozłowska	[Signature]	miast RUDKA SKRODA lokalizacja upraw rolnych Data rysunku: Data tabelki:

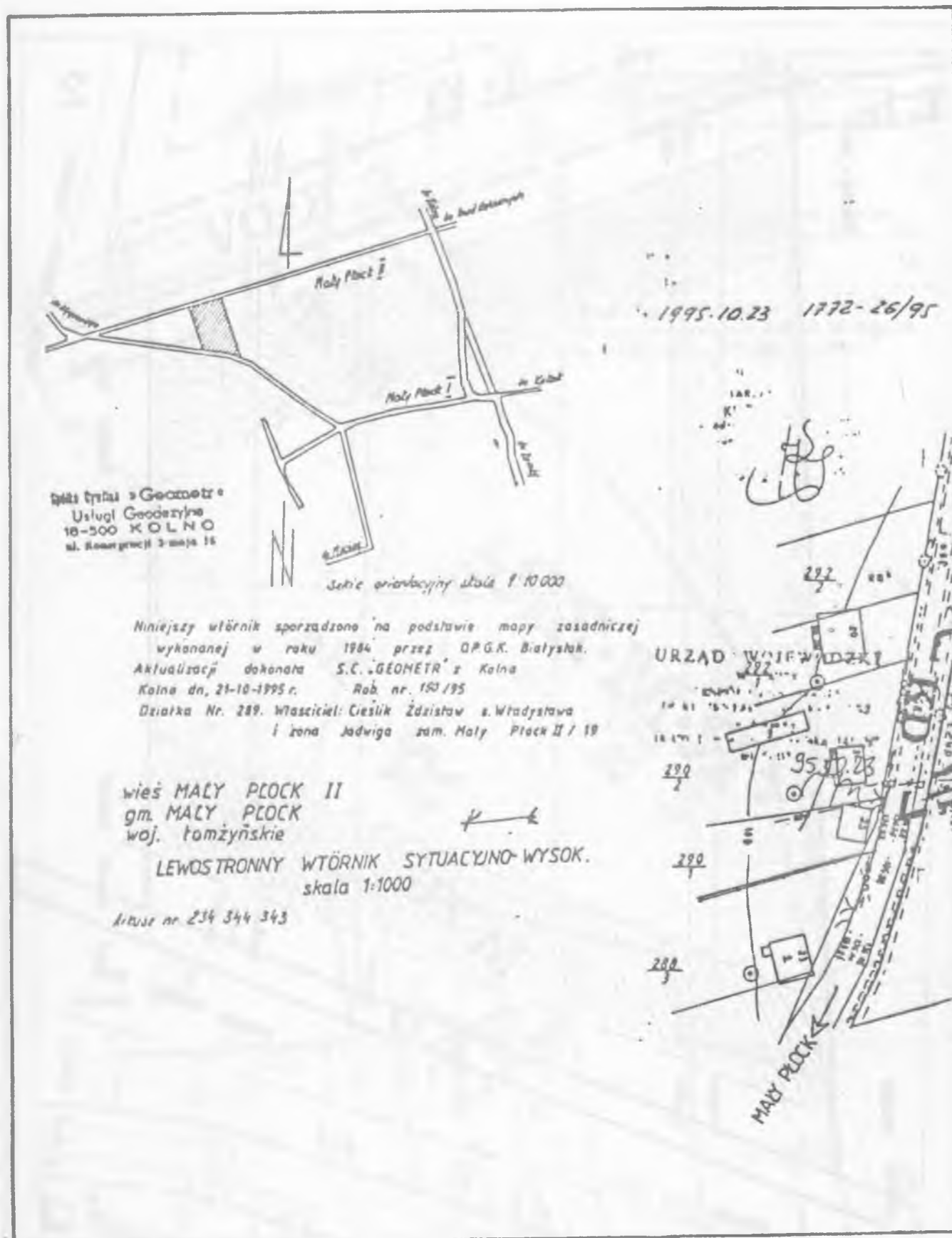
MIEJSCOWY PLAN ZAGOSPODAROWANIA PRZESTRZENNEGO GMINY MAŁY PŁOCK wieś Rudka Skroda

RYСУNEK PLANU skala 1 : 1 000

ZALĄCZNIK NR 4 DO UCHWAŁY NR 31/67/96.....
RADY GMINY MAŁY PŁOCK Z DNIA 23.04.....1996 r.

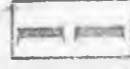
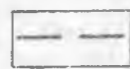
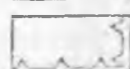

PROJEKT BYŁ WYŁOŻONY DO PUBLICZNEGO
WGLĄDU W URZĘDZIE GMINY W DNIACH
OD 23.04.....1996 r. DO 30.04.....1996 r.





RYSUNEK PLANU skala 1 : 1 000

LEGENDA


-  GRANICA OPRACOWANIA
-  LINIE ROZGRANICZAJĄCE ŚCIŚLE OKREŚLONE
-  LINIE ZABUDOWY MIESZKANIOWEJ
-  STREFA LOKALIZACJI BUDYNKÓW GOSPODARCZYCH
-  LOKALIZACJE WJAZDÓW NA DZIAŁKI

FUNKCJE TERENU

MR - ZABUDOWA ZAGRODOWA

FUNKCJE TERENÓW PRZYLEGLYCH

UO - TEREN USŁUG OŚWIATY I WYCHOWANIA
KD - TERENY KOMUNIKACJI

WŁCZYŃCZYJE BIURO PLANOWANIA PRZESTRZENNEGO W ŁOMŻY		
<small>Planowalność Zasadnicza Projektowa-Inwentaryzacja 1:5000 Łomża ul. Powstańców 141A</small>		
Zespół starszy	Podpis	skala 1:1000
Przygotował: architekta - mgr inż. Marek Zieliński Zobowiązań wp. Nr 1134/98		ZMIANA MIEJSCOWEGO PLANU Zagospodarowania PRZESTRZENNEGO Gminy MAŁY PŁOCK wsi MAŁY PŁOCK lokalizacja zabudowy zagrodowej
Inspektor komunikacyjny - mgr inż. Jerzy Przytycki Inspektor przyrodniczy - mgr Andrzej Lewandowski Inspektor ochrony - mgr Katarzyna Grabias Inspektor ochrony środowiska - mgr inż. Jolanta Baranowska Opracowanie graficzne: mgr inż. Katarzyna Naimowa		
		Data rozpoczęcia: Data zakończenia:

1

MIEJSCOWY PLAN ZAGOSPODAROWANIA PRZESTRZENNEGO GMINY MAŁY PŁOCK

ZALĄCZNIK NR 5 DO UCHWAŁY NR XV/67/96
RADY GMINY MAŁY PŁOCK Z DNIA 27.08.1996 r.

PROJEKT BYŁ WYŁOŻONY DO PUBLICZNEGO
WGLĄDU W URZĘDZIE GMINY W DNIACH
OD 22.04.1996 r. DO 29.04.1996 r.



poz. 110

POROZUMIENIE

zawarte w dniu 1 sierpnia 1996 r.
pomiędzy wojewodami:

- Białostockim,
- Białkopodlaskim,
- Łomżyńskim,
- Siedleckim,
- Suwalskim

w sprawie współdziałania państwowych
straży rybackich oraz społecznych
straży rybackich województw białostockiego,
białkopodlaskiego, łomżyńskiego,
siedleckiego i suwalskiego.

§ 1

Strony porozumienia ustalają, że
współdziałanie państwowych straży
rybackich oraz społecznych straży
rybackich obejmuje:

- 1/ wspólną kontrolę akwenów wodnych
i osób dokonujących połowu ryb
z zakresu przestrzegania ustawy
o rybactwie śródlądowym oraz
przepisów wydanych na jej pod-
stawie,
- 2/ wymianę informacji o występują-
cych naruszeniach postanowień
ustawy o rybactwie śródlądowym
i przepisów wydanych na jej
podstawie,
- 3/ wymianę doświadczeń z zakresu
stosowanych na obszarze poszcze-
gólnych województw metod kłusow-
nictwa i przyjętych form sku-
tecznej walki z tym procederem,
- 4/ wymianę stosowanych rozwiązań
organizacyjnych w sprawnym fun-
kcjonowaniu straży rybackiej.

§ 2

Patrole państwowej i społecznej
straży rybackiej stron porozumienia
mogą prowadzić działalność kontrol-
ną:

- 1/ na wodach powierzchniowych sta-
nowiących naturalną granicę wo-
jewództw w częstotliwości zależ-
nej od miejscowych potrzeb,
- 2/ na pozostałych wodach po uprzed-
nim uzgodnieniu z komendantem
wojewódzkim Państwowej Straży
Rybackiej tego województwa.

§ 3

Państwowe i społeczne straże rybac-
kie organizują wspólne akcje zwal-
czania kłusownictwa rybackiego celem
ochrony obszarów wodnych szczególnie
zagrożonych. Przeprowadzenie wspól-
nych akcji uzgadniają pomiędzy sobą
komendanci Państwowej Straży Rybac-
kiej zainteresowanych województw.

§ 4

Komendanci Państwowej Straży Rybac-
kiej przeprowadzają - w zależności
od potrzeb - wspólne szkolenia
strażników.

§ 5

Koszty organizacji i przeprowadzania
wspólnych akcji, narad i szkoleń po-
noszą macierzyste województwa dele-
gujące strażników w ramach posiada-
nych środków finansowych.

§ 6

Porozumienie wchodzi w życie z dniem
1 sierpnia 1996 roku.

§ 7

Porozumienie zostało sporządzone w
piętnastu jednobrzmiących egzempla-
rzach, po trzy dla każdego Wojewody
i podlega ogłoszeniu w dziennikach
urzędowych województw.

1. Wojewoda Białostocki

WOJEWODA
dr n. med. Andrzej GAJEWSKI

2. Wojewoda Białkopodlaski

w.z. WOJEWODY
Stanisław NOWAK
WICEWOJEWODA

3. Wojewoda Łomżyński

WOJEWODA
Mieczysław BAGIŃSKI

4. Wojewoda Siedlecki

w.z. WOJEWODY
Zenon ZAORSKI
WICEWOJEWODA

5. Wojewoda Suwalski

w.z. WOJEWODY
mgr inż. Jan KAMIŃSKI
WICEWOJEWODA

Reklamacje z powodu niedoręczenia poszczególnych numerów Dziennika należy wnosić do Zakładu Obsługi niezwłocznie po otrzymaniu następnego kolejnego numeru.

Wydawca:	Wojewoda Łomżyński
Redakcja:	Urząd Wojewódzki w Łomży Wydział Organizacji i Nadzoru ul. Nowa 2, 18-400 Łomża
Naczelny redaktor:	Aleksander Skrodzki
Organizacja druku i kolportaż:	Zakład Obsługi Urzędu Wojewódzkiego w Łomży

Tłoczono z polecenia Wojewody Łomżyńskiego z dnia 30 września 1996 roku w Zakładzie Obsługi Urzędu Wojewódzkiego w Łomży, ul. Nowa 2, 18-400 Łomża

Cena niniejszego egzemplarza - 2,20