



# Dziennik Urzędowy Województwa Białostockiego

Białystok, dnia 17 grudnia 1998 r. Nr 25

## TREŚĆ:

Poz.

Str..

### R o z p o r z ą d z e n i a

- 277 Nr 14/98 Wojewody Białostockiego z dnia 10 grudnia 1998 r. zmieniające orzeczenie, uchwałę, zarządzenia i rozporządzenie w sprawie uznania niektórych tworów za pomniki przyrody i objęcia ich ochroną 2036
- 278 Nr 15/98 Wojewody Białostockiego z dnia 10 grudnia 1998 r. w sprawie uznania niektórych tworów przyrody za pomniki przyrody i objęcia ich ochroną. 2039

### U c h w a ł a

- 279 Nr III/11/98 Rady Gminy w Dziadkowicach z dnia 1 grudnia 1998 r. w sprawie zmian miejscowego planu ogólnego zagospodarowania przestrzennego gminy Dziadkowice 2042
- 280 Nr III/12/98 Rady Gminy w Dziadkowicach z dnia 1 grudnia 1998 r. w sprawie zmiany miejscowego planu szczegółowego zagospodarowania przestrzennego wsi Dziadkowice Kąty 2058
- 281 Nr III/9/98 Rady Gminy w Mielniku z dnia 8 grudnia 1998 r. w sprawie zmiany statutu gminy Mielnik 2064

### O b w i e s z c z e n i e

- 282 Wojewódzkiego Komisarza Wyborczego z dnia 1 grudnia 1998 r. w sprawie sprostowania błędów w obwieszczeniu o wynikach wyborów. 2065

### I n f o r m a c j e

- 283 o nadaniu w dniu 5 listopada 1998 r. Okręgowemu Przedsiębiorstwu Przemysłu Mięsnego Przedsiębiorstwo Państwowe koncesji na obrót ciepłem 2067

- 284 o nadaniu w dniu 10 listopada 1998 r. Zakładom Przemysłu Wełnianego im. E. Plater Spółka Akcyjna koncesji na wytwarzanie oraz przesyłanie i dystrybucję ciepła 2067
- 285 o nadaniu w dniu 3 grudnia 1998 r. Zakładom Przemysłu Bawełnianego „FASTY” Spółka Akcyjna koncesji na wytwarzanie oraz przesyłanie i dystrybucję ciepła. 2068

2 7 7

## Rozporządzenie Nr 14/98 Wojewody Białostockiego

z dnia 10 grudnia 1998 r.

**zmieniające orzeczenie, uchwałę, zarządzenia i rozporządzenie w sprawie uznania niektórych tworów przyrody za pomniki przyrody i objęcia ich ochroną.**

Na podstawie art. 32 ustawy z dnia 16 października 1991 r. o ochronie przyrody (Dz. U. Nr 114, poz. 492; z 1992 r. Nr 54, poz. 254; z 1994 r. Nr 89, poz. 415; z 1995 r. Nr 147, poz. 713; z 1996 r. Nr 91, poz. 409; z 1997 r. Nr 14, poz. 72, Nr 43, poz. 272 i Nr 54, poz. 349) ustala się, co następuje:

### § 1

W uchwale Nr XXIV/212 Prezydium Wojewódzkiej Rady Narodowej w Białymstoku z dnia 26 czerwca 1956 r. w sprawie uznania niektórych przedmiotów za pomniki przyrody i objęcia ich ochroną (Dz. Urz. WRN Nr 3, poz. 12) wprowadza się następujące zmiany:

1. Pkt 10 tabeli otrzymuje brzmienie:  
"10) aleję drzew: 76 lip drobnolistnych o obwodach pni na wysokości 1,3 m od 32 cm do 200 cm, wysokości śr. 15 m, w wieku ok. 80 lat, rosnących przy ul. Św. Rocha, Miasto Białystok (Nr ew. 28)".

### § 2

W orzeczeniu Wydziału Rolnictwa i Leśnictwa Prezydium Wojewódzkiej Rady Narodowej w Białymstoku z dnia 11 lutego 1961 r. w sprawie uznania niektórych tworów za pomniki przyrody i objęcia ich ochroną (Dz. Urz. WRN Nr 5, poz. 45) wprowadza się następujące zmiany:

1. Pkt 2 otrzymuje brzmienie:  
"2) grupę drzew: 56 dębów szypułkowych, 1 lipę drobnolistną, 1 kasztanowiec zwyczajny o obwodach pni na wysokości 1,3 m od 180 do 570 cm, wysokości 26-32 m, w wieku ok. 300-500 lat, rosnących przy leśniczówce w miejscowości Siemiony, Gmina Grodzisk (Nr ew. 57)".

### § 3

W zarządzeniu Nr 47/78 Wojewody Białostockiego z dnia 29 grudnia 1978 r. w sprawie uznania niektórych tworów za pomniki przyrody i objęcia ich ochroną (Dz. Urz. WRN z dnia 20 lutego 1979 r. Nr 2, poz. 12) wprowadza się następujące zmiany:

1. W § 1 pkt 3 otrzymuje brzmienie:  
"§ 1. 3) grupę drzew: 6 lip drobnolistnych o obwodach pni na wysokości 1,3 m wynoszących 199, 192, 210, 186, 177, 231 cm i 4 klony zwyczajne o obwodach pni na wysokości 1,3 m wynoszących 202, 240, 217, 172 cm, rosnące na gruncie parafialnym w Królowym Moście, Gmina Gródek (Nr ew. 212)".
2. W § 1 pkt 15 otrzymuje brzmienie:  
"§ 1. 15) aleję drzew: 63 lipy drobnolistne o obwodach pni na wysokości 1,3 m: 130-340 cm, śr. wysokości 20 m, w wieku 80-150 lat, rosnące we wsi Królowy Most przy drodze prowadzącej do wsi Kołodno, Gmina Gródek (Nr ew. 225)".
3. W § 1 pkt 16 otrzymuje brzmienie:  
"§ 1. 16) aleję drzew: 67 lip drobnolistnych, 1 brzozę brodawkowatą o obwodach pni na wysokości 1,3 m wynoszących od 90 do 270 cm, wysokości 15-20 m, w wieku ok. 60-120 lat, rosnące w uroczysku Izbisk po obu stronach drogi prowadzącej z G. Świniobród do Sofipola, Gmina Michałowo (Nr ew. 226)".
4. W § 1 pkt 17 otrzymuje brzmienie:  
"§ 1. 17) grupę drzew: 7 lip drobnolistnych, 6 brzozę brodawkowatych o obwodach pni na wys. 1,3 m 113 – 237 cm, wys. ok. 18–20 m, w wieku 120–150 lat, rosnące w uroczysku Izbisk po lewej stronie drogi prowadzącej z G. Świniobród do Sofipola, Gmina Michałowo (Nr ew. 227)".

#### § 4

W zarządzeniu Nr 3/79 Wojewody Białostockiego z dnia 14 lutego 1979 r. w sprawie uznania niektórych tworów za pomniki przyrody i objęcia ich ochroną (Dz. Urz. WRN Nr 3, poz. 18) wprowadza się następujące zmiany:

1. W § 1 pkt 2 otrzymuje brzmienie:

"§1. 2) lipę drobnolistną o obwodzie pnia na wysokości 1,3 m wynoszącym 348 cm, wysokości 27 m, w wieku ok. 250 lat, rosnącą na posesji nr 16 we wsi Czechy Orlańskie, Gmina Dubicze Cerkiewne (Nr ew. 259)".

#### § 5

W zarządzeniu Nr 27/81 Wojewody Białostockiego z dnia 14 listopada 1981 r. w sprawie uznania niektórych tworów za pomniki przyrody i objęcia ich ochroną (Dz. Urz. WRN Nr 10, poz. 52) wprowadza się następujące zmiany:

1. W § 1 pkt 7 otrzymuje brzmienie:

"§ 1. 7) aleję drzew: 18 dębów szypułkowych, 9 lip drobnolistnych, 20 jesionów wyniosłych, 3 kasztanowce zwyczajne i 1 grab zwyczajny o obwodach pni na wysokości 1,3 m wynoszących od 40 do 310 cm, wysokości śr. 20 m, w wieku ok. 60-200 lat, rosnących w północnej części parku podworskiego w miejscowości Dobromil, Gmina Bielsk Podlaski (Nr ew. 321)"

2. W § 1 pkt 7 otrzymuje brzmienie:

"§ 1. 14) aleję drzew: 1 wiąz górski, 9 lip drobnolistnych, 7 grabów zwyczajnych, 37 klonów zwyczajnych, 1 jesion wyniosły, 2 topole, 16 klonów jesionolistnych o obwodach pni na wysokości 1,3 m wynoszących od 90 do 380 cm, wysokości śr. 22 m, w wieku 70-200 lat, rosnących w Supraślu po obu stronach ul. Białostockiej na odcinku od cmentarza do skrzyżowania z ul. Konarskiego. (Nr ew. 328)"

3. W §1 pkt 27 otrzymuje brzmienie:

"§1. 27) aleję drzew: 24 lipy drobnolistne, 7 klonów zwyczajnych, 2 kasztanowce zwyczajne i 1 jesion wyniosły o obwodach pni na wysokości 1,3 m wynoszących od 110 do 360 cm, wysokości śr. 25-27 m, w wieku od 80 do 200 lat, rosnących po obu stronach drogi prowadzącej ze szkoły w Pawłowiczach do drogi Achrymowce – Zalesie, gm. Kuźnica Białostocka (Nr ew. 341)".

#### § 6

W rozporządzeniu Nr 3/94 Wojewody Białostockiego z dnia 17 listopada 1994 r. w sprawie uznania niektórych tworów za pomniki przyrody i objęcia ich ochroną (Dz. Urz. WB Nr 18, poz. 93) wprowadza się następujące zmiany:

1. W § 1 pkt 19 otrzymuje brzmienie:

"§ 1.19) aleję drzew: 9 kasztanowców zwyczajnych, 8 jesionów wyniosłych, 9 lip drobnolistnych i 1 klon zwyczajny o obwodach pni na wysokości 1,3 m od 140 do

310 cm, wysokości ok. 25 m, w wieku ok. 100-130 lat, rosnących przy drodze dojazdowej do dawnego dworku w Juchnowszczyźnie, Gmina Juchnowiec Dolny (Nr ew. 1047)".

#### § 7

Rozporządzenie wchodzi w życie po upływie 14 dni od dnia ogłoszenia w Dzienniku Urzędowym Województwa Białostockiego.

Wojewoda  
/-/ Krystyna Łukaszuk

2 7 8

### Rozporządzenie Nr 15/98 Wojewody Białostockiego

z dnia 10 grudnia 1998 r.

w sprawie uznania niektórych tworów przyrody za pomniki przyrody i objęcia ich ochroną.

Na podstawie art. 32 ustawy z dnia 16 października 1991 r. o ochronie przyrody (Dz. U. Nr 114, poz. 492; z 1992 r. Nr 54, poz. 254; z 1994 r. Nr 89, poz. 415; z 1995 r. Nr 147, poz. 713; z 1996 r. Nr 91, poz. 409; z 1997 r. Nr 14, poz. 72, Nr 43, poz. 272 i Nr 54, poz. 349) ustala się, co następuje:

#### § 1

Uznaje się za pomniki przyrody niżej wymienione pojedyncze drzewa, grupy drzew i aleje drzew:

- 1/ aleję drzew: 66 lip drobnolistnych, 25 kasztanowców zwyczajnych, 17 jesionów wyniosłych, 10 dębów szypułkowych, 2 więzy, 10 świerków, 1 jarzab o obwodach pni na wysokości 1,3 m wynoszących 100-300 cm, śr. wysokości 20 m, w wieku ok. 60-300 lat, rosnących w części zachodniej parku podworskiego w miejscowości Dobromil, Gmina Bielsk Podlaski (Nr ew. 320),
- 2/ lipę drobnolistną o obwodzie pnia na wysokości 1,3 m wynoszącym 354 cm, wysokości 25 m, w wieku ok. 150 lat, rosnącą w miejscowości Królowy Most przy

- drodze z Królowego Mostu do miejscowości Kołodno, Gmina Gródek (Nr ew. 1176),
- 3/ lipę drobnolistną o obwodzie pnia na wysokości 1,3 m wynoszącym 275 cm, wysokości 25 m, w wieku ok. 150 lat, rosnącą w miejscowości Królowy Most przy drodze z Królowego Mostu do miejscowości Kołodno, Gmina Gródek (Nr ew. 1177),
- 4/ lipę drobnolistną o obwodzie pnia na wysokości 1,3 m wynoszącym 238 cm, wysokości 25 m, w wieku ok. 150 lat, rosnącą w miejscowości Królowy Most przy drodze z Królowego Mostu do miejscowości Kołodno, Gmina Gródek (Nr ew. 1178),
- 5/ lipę drobnolistną o obwodzie pnia na wysokości 1,3 m wynoszącym 334 cm, wysokości 25 m, w wieku ok. 150 lat, rosnącą w miejscowości Królowy Most przy drodze z Królowego Mostu do miejscowości Kołodno, Gmina Gródek (Nr ew. 1179),
- 6/ grupę drzew: 5 dębów szypułkowych o obwodach pni na wysokości 1,3 m wynoszących 315, 245 250, 315, 350 cm, wysokości ok. 25 m, w wieku 200 - 300 lat, rosnących w środkowej części parku podworskiego w miejscowości Dobromil, Gmina Bielsk Podlaski (Nr ew. 1180),
- 7/ jałowiec zwyczajny o obwodzie pnia na wysokości 1,3 m wynoszącym 63 cm, wysokości 12 m, w wieku ok. 60 lat, rosnący w oddziale 394 a, Obręb Nurzec, Nadleśnictwo Nurzec, Gmina Nurzec Stacja (Nr ew. 1181),
- 8/ dąb szypułkowy o obwodzie pnia na wysokości 1,3 m wynoszącym 391 cm, wysokości 24 m, w wieku ok. 300 lat, rosnący w oddziale 371 c, Obręb Nurzec, Nadleśnictwo Nurzec, Gmina Nurzec Stacja (Nr ew. 1182)
- 9/ sosnę zwyczajną o obwodzie pnia na wys. 1,3 m wynoszącym 245 cm, w wieku ok. 130 lat, rosnącą na posesji nr 38/9 w miejscowości Grzybowce, Gmina Gródek (Nr ew. 1186)
- 10/ dąb bezszypułkowy o obwodzie pnia na wys. 1,3 wynoszącym 314, w wieku ok. 250 lat, rosnący na posesji nr 6 przy ul. Piłsudskiego w Hajnówce, gm. Hajnówka (Nr ew. 1187)
- 11/ grupę 17 drzew: 15 dębów szypułkowych, 2 lipy drobnolistne o obwodzie pni na wys. 1,3 m wynoszących 170-313 cm, w wieku ok. 200 lat, rosnącą na działce nr ew. 437/2 rosnącą w miejscowości Puchły, gm. Narew (Nr ew. 1188)

- 12/ dąb szypułkowy o obwodzie pnia na wys. 1,3 m wynoszącym 250 cm, w wieku ok. 250 lat, rosnący na posesji Przychodni Lekarskiej PKP przy ul. 1-go Maja w Czeremsze, gm. Czeremcha (Nr ew. 1189).

## § 2

Zabrania się:

- 1) wycinania, niszczenia i uszkodzenia drzew,
- 2) zrywania pączków, kwiatów, liści oraz pozyskiwania nasion drzew stojących,
- 3) zanieczyszczania terenu i wzniesienia ognia w pobliżu pomników przyrody,
- 4) umieszczania tablic, napisów i innych znaków z wyjątkiem oznaczeń związanych z ochroną pomnika przyrody,
- 5) wykonywania innych czynności mogących zniszczyć pomniki przyrody.

## § 3

Na gruntach leśnych tworzy się wokół pomników przyrody strefę ochronną o promieniu 20 m, a na pozostałych gruntach – strefę ochronną o promieniu 15 m.

## § 4

W strefie ochronnej zabrania się:

- 1) usuwania drzew i krzewów.
- 2) budowy lub rozbudowy obiektów budowlanych, linii komunikacyjnych, urządzeń lub instalacji.

## § 5

Poddanie tworu przyrody pod ochronę obowiązuje bez względu na zmianę osoby właściciela, posiadacza lub użytkownika.

## § 6

Tracą moc:

- 1) § 1 pkt. 355 rozporządzenia Nr 4/93 Wojewody Białostockiego z dnia 19 sierpnia 1993 r. w sprawie uznania niektórych tworów przyrody za pomniki przyrody i objęcia ich ochroną. (Dz. Urz. WB Nr 12, poz. 70)
- 2) § 1 pkt. 188 rozporządzenia Nr 11/96 Wojewody Białostockiego z dnia 29 listopada 1996 r. w sprawie uznania niektórych tworów przyrody za pomniki przyrody i objęcia ich ochroną (Dz. Urz. WB Nr 38, poz. 138)

- 3) § 1 pkt. 1 rozporządzenia Nr 3/94 wojewody Białostockiego z dnia 17 listopada 1994 r. w sprawie uznania niektórych tworów przyrody za pomniki i objęcia ich ochroną (Dz. Urz. WB Nr 18, poz. 93).

## § 7

Rozporządzenie wchodzi w życie po upływie 14 dni od dnia ogłoszenia w Dzienniku Urzędowym Województwa Białostockiego.

Wojewoda  
/-/ Krystyna Łukaszuk

2 7 9

## Uchwała Nr III/11/98 Rady Gminy w Dziadkowicach

z dnia 1 grudnia 1998 roku

w sprawie zmiany miejscowego planu ogólnego zagospodarowania przestrzennego gminy Dziadkowice.

Na podstawie art. 18 ust. 2 pkt. 5 ustawy z dnia 8 marca 1990 r. o samorządzie terytorialnym /Dz.U. z 1996 r. Nr 13 poz. 74; zm. Nr 58 poz. 261, Nr 89 poz. 401, Nr 106 poz. 496, Nr 132 poz. 622, zm. 1997 r. Nr 9 poz. 43, Nr 106 poz. 679, Nr 107 poz. 686, Nr 113 poz. 734/ oraz art. 26 i 10 ust. 3 ustawy z dnia 7 lipca 1994 roku o zagospodarowaniu przestrzennym /Dz.U. Nr 89 poz. 415, zm. 1996 r. Nr 106 poz. 496, zm. 1997 r. Nr 111 poz. 726, Nr 133 poz. 885, Nr 141 poz. 943/ i art. 7, ust. 1 ustawy z dnia 3 lutego 1995 roku o ochronie gruntów rolnych i leśnych /Dz.U. Nr 16 poz. 78; zm. 1997 r. Nr 60 poz. 370/ Rada Gminy uchwała, co następuje:

## § 1

W miejscowym planie ogólnym zagospodarowania przestrzennego gminy Dziadkowice zatwierdzonym uchwałą Nr XXVII/77/84 Gminnej Rady Narodowej w Dziadkowicach z dnia 17 marca 1984 r. /Dz.Urz. WB Nr 12 poz. 96; zm. 1994 r. Nr 3 poz. 16/ wprowadza się zmiany przedstawione:

- 1/ na rysunku zmiany planu w skali 1 : 10 000, stanowiącej załącznik do niniejszej

- uchwały, publikowanym w Dzienniku Urzędowym Województwa Białostockiego w formacie A-4 na arkuszach 1 - 7,  
2/ w ustaleniach zmiany planu, jak następuje:

## § 2

1. We wsi Dołubowo przeznacza się pod zabytkowy zespół dworsko-ogrodowy objęty ochroną konserwatorską następujący teren oznaczony na rysunku zmiany planu symbolem 9 ZPU obejmujący działkę nr geodezyjny 766 o pow. 3,47 ha, będący dotychczas terenem szkolnym oznaczonym w planie symbolem 2 UO - załącznik arkusz Nr 1
2. Na terenie, o którym mowa w ust. 1 dopuszcza się funkcję mieszkaniową oraz turystyczno-wypoczynkową realizowaną w istniejącym budynku byłej szkoły podstawowej.
3. Ustala się warunki zabudowy i zagospodarowania na terenie, o którym mowa w ust. 1 w sposób następujący:
  - 1/ modernizacja istniejącego budynku z przystosowaniem do nowych funkcji i zagospodarowania działki za zgodą Wojewódzkiego Konserwatora zabytków,
  - 2/ zakazu wtórnego podziału terenu na działki budowlane,
  - 3/ istniejąca linia zabudowy oraz dojazd od drogi wojewódzkiej Nr 03804,
  - 4/ zaopatrzenie w wodę z istniejącej sieci wodociągowej we wsi Dołubowo,
  - 5/ odprowadzenie ścieków wg. indywidualnego rozwiązania gromadzenia i unieszkodliwiania ścieków, które nie może pogorszyć stanu środowiska przyrodniczego,
  - 6/ zaopatrzenie w energię elektryczną poprzez budowę wspólnej dla terenu 10 MNU i 11 MNU stacji transformatorowej 15/0,4 kV oraz linii zasilającej SN 15 kV od najbliższej istniejącej linii SN 15 kV,
  - 7/ zaopatrzenie w łączność z istniejącej we wsi sieci,
  - 8/ ogrzewanie obiektów należy rozwiązywać indywidualnie preferując ekologiczne nośniki energii /energia elektryczna, olej opałowy/,
  - 9/ obowiązują inne uzgodnienia stosownie do przepisów szczególnych.

## § 3

1. We wsi Dołubowo przeznacza się pod zabudowę mieszkaniowo - usługową następujące tereny oznaczone na rysunku zmiany planu symbolem MNU:
  - 1/ teren 10 MNU o powierzchni 1,13 ha, obejmujący działkę nr geodezyjny 778/2 i 778/3, przeznaczony dotychczas w planie pod bazę Spółdzielni Kółek Rolniczych oznaczonej w planie symbolem 3 RPU - Załącznik Arkusz Nr 1
  - 2/ teren 11 MNU o powierzchni 0,89 ha, obejmujący część działki nr geodezyjny 261/1 /nowy numer z podziału 261/46/, będący dotychczas częścią terenów rolnych, oznaczonych w planie symbolem R - Załącznik Arkusz Nr 1.
2. Na terenach, o których mowa w ust. 1 dopuszcza się zabudowę usługową realizowaną w formie:
  - 1/ wbudowanej w budynek mieszkalny,

- 2/ oddzielnego budynku na tej samej działce co budynek mieszkalny
3. Ustala się warunki zabudowy i zagospodarowania na terenach, o których mowa w ust.1 w sposób następujący:
- 1/ zasady podziału terenów na działki budowlane mogą być opracowane na etapie decyzji o warunkach zabudowy i zagospodarowania
  - 2/ działki budowlane nie mogą być mniejsze niż 900 m<sup>2</sup> przy minimalnej 18,0 m szerokości z zapewnieniem dojazdu do drogi publicznej,
  - 3/ wysokość zabudowy mieszkaniowej nie może przekroczyć 2 kondygnacji plus użytkowe poddasze, zaś zabudowy usługowej 3 kondygnacji - licząc od podłogi parteru,
  - 4/ dachy dwu lub wielospadowe o maksymalnym nachyleniu do 45°,
  - 5/ linia zabudowy mieszkaniowej minimum 15,0 m dla pozostałej zabudowy 8,0 m od krawędzi jezdni drogi wojewódzkiej Nr 03804,
  - 6/ dojazdu od drogi wojewódzkiej nr 03804 po uzgodnieniu z zarządcą drogi na etapie projektu budowlanego,
  - 7/ zaopatrzenie w wodę z projektowanego przewodu wodociągowego z włączeniem się do istniejącej sieci wodociągowej we wsi Dołubowo. Odprowadzenie ścieków wg indywidualnego rozwiązania gromadzenia i unieszkodliwiania ścieków, które nie może pogorszyć stanu środowiska przyrodniczego.
  - 8/ zaopatrzenie w energię elektryczną poprzez budowę wspólnej dla terenu 9 ZPU stacji transformatorowej 15/0,4 kV oraz linii zasilającej SN 15 kV od najbliższej istniejącej linii 15 kV. Pobór energii elektrycznej odbiorców z projektowanej linii niskiego napięcia zlokalizowanej w liniach rozgraniczających ulicy,
  - 9/ zaopatrzenie w łączność z istniejących we wsi sieci.  
W przypadku kolizji istniejących urządzeń elektroenergetycznych i telekomunikacyjnych z projektowanym zagospodarowaniem terenu, należy przebudować istniejące urządzenia na koszt inwestora inwestycji podstawowej,
  - 10/ ogrzewanie obiektów należy rozwiązywać indywidualnie, preferując ekologiczne nośniki energii /gaz ziemny, energia elektryczna, olej opałowy/,
  - 11/ uciążliwości projektowanych usług nie mogą przekraczać granicy własnej działki,
  - 12/ w obiektach mieszkalnych i usługowych należy zapewnić możliwość realizacji urządzeń z zakresu obrony cywilnej a przy realizacji obiektów usługowych należy uzgodnić projekty techniczne z Wojewódzkim Inspektorem Obrony Cywilnej,
  - 13/ obowiązują inne uzgodnienia stosownie do przepisów szczególnych.

#### § 4

1. Przeznacza się pod urządzenia turystyczno-rekreacyjne w tym zbiornik wodny następujące tereny oznaczone na rysunku zmiany planu symbolem UT:
  - 1/ we wsi Lipiny teren 2 UT o powierzchni 2,25 ha, obejmujący działkę nr geodezyjny 41, będący dotychczas nieużytkiem - Załącznik Arkusz Nr 2
  - 2/ we wsi Malinowo teren 4 UT o powierzchni 2,68 ha, obejmujący działkę nr geodezyjny 136, będący dotychczas nieużytkiem załącznik Arkusz Nr 2.
2. Na terenach, o których wyżej mowa, dopuszcza się realizację urządzeń rekreacyj-

nych związanych z korzystaniem ze zbiornika wodnego, jak też urządzeń kubaturowych i innych służących obsłudze turystów /gastronomia, handel, sport, rozrywka, obsługa motoryzacji itp./

3. Ustala się warunki zabudowy i zagospodarowania na terenach, o których mowa w ust.1 w sposób następujący:
  - 1/ dojazdy do terenów rekreacyjnych ustala się od dróg wojewódzkich Nr 03812 i Nr 03823, zaś linie zabudowy ustala się na minimum 20,0 m od krawędzi jezdni tych dróg, po uzgodnieniu z zarządcą drogi, na etapie projektu budowlanego,
  - 2/ należy zachować wolny od zabudowy kubaturowej teren bezpośrednio przyległy do zbiornika wodnego o szerokości minimum 20,0 m licząc od brzegu zbiornika, teren ten powinien być ogólnodostępny z możliwością realizacji urządzeń związanych z korzystaniem ze zbiornika /plaże, urządzenia sportowe, przystań wodna itp./
  - 3/ zaopatrzenie w wodę z projektowanego przewodu wodociągowego z włączeniem się do istniejącej sieci wodociągowej we wsi Lipiny. Odprowadzenie ścieków wg indywidualnego rozwiązania gromadzenia i unieszkodliwiania ścieków, które nie może pogorszyć stanu środowiska przyrodniczego,
  - 4/ zaopatrzenie w energię elektryczną z istniejącej stacji transformatorowej, po przystosowaniu jej do zwiększonego obciążenia /we wsi Lipiny/. Obsługa bezpośrednio odbiorców z projektowanych linii niskiego napięcia.
  - 5/ zaopatrzenie w łączność z istniejącej we wsi Lipiny sieci.  
W przypadku kolizji istniejących urządzeń elektroenergetycznych i telekomunikacyjnych z projektowanym zagospodarowaniem terenu, należy przebudować istniejące urządzenia na koszt inwestora inwestycji podstawowej,
- 6/ obowiązują inne uzgodnienia stosownie do przepisów szczególnych.

#### § 5

1. We wsi Żurobice przeznacza się pod budowę zakładu przetwórstwa mięsnego i inne usługi teren oznaczony na rysunku zmiany planu symbolem P, o łącznej powierzchni 1,7 ha, obejmujący część działki o nr geodezyjnym 262/1 o pow. 0,79 ha, 262/4 o powierzchni 0,60 ha i działkę 262/3 o pow. 0,40 ha, będący dotychczas terenem rolnym oznaczonym w planie symbolem R. Działki Nr geodezyjne 262/3 i 262/4 powstałe w wyniku wtórnego podziału działki nr 262/2 - załącznik Arkusz Nr 3.
2. Ustala się następujące warunki zabudowy i zagospodarowania terenu o którym mowa w ust.1:
  - 1/ dojazd do terenu od drogi krajowej Nr S 19 Białystok - Lublin po uzgodnieniu z Dyrekcją Okręgową Dróg Publicznych w Białymstoku na etapie projektu budowlanego,
  - 2/ linia zabudowy w odległości nie mniejszej niż 40,0 m od krawędzi jezdni drogi Nr S 19,
  - 3/ parkingi projektować na własnej działce w ilości 15/100 zatrudnionych i 20/100 m<sup>2</sup> powierzchni użytkowej.

- 4/ wysokość zabudowy nie może przekraczać 9,0 m licząc od poziomu terenu do gzymsu przy dwu lub wielospadowych dachach,
- 5/ zaopatrzenie w wodę z własnego ujęcia wody. Odprowadzenie ścieków sanitarnych do własnej kontenerowej oczyszczalni ścieków i po oczyszczeniu do rowu znajdującego się na północy od działki, poza terenem objętym zmianą w planie,
- 6/ zaopatrzenie w energię elektryczną z istniejącej stacji transformatorowej po dostosowaniu jej do nowego obciążenia. Obsługa bezpośrednio odbiorcy z projektowanej linii niskiego napięcia,
- 7/ łączność telefoniczną należy projektować poprzez budowę własnej linii napowietrznej lub kablowej od najbliższej istniejącej sieci. W przypadku kolizji istniejących urządzeń elektroenergetycznych i telekomunikacyjnych z projektowanym zagospodarowaniem terenu należy przebudować istniejące urządzenia na koszt inwestora inwestycji podstawowej,
- 8/ ogrzewanie obiektów kubaturowych należy rozwiązywać indywidualnie,
- 9/ uciążliwość projektowanych zakładów przemysłowych i usługowych nie może przekraczać granicy własnej działki,
- 10/ o ile przepisy szczególne obiektów przemysłowych wymagają, należy na etapie decyzji o warunkach zabudowy i zagospodarowania terenów opracować na poszczególne rodzaje inwestycji ocenę oddziaływania na środowisko tych inwestycji,
- 11/ należy projektować niezbędne urządzenia z zakresu obrony cywilnej oraz dokonać uzgodnienia z Wojewódzkim Inspektoratem Obrony Cywilnej,
- 12/ obowiązują inne uzgodnienia, stosownie do przepisów szczególnych,
- 13/ w przypadku natrafienia w trakcie prac ziemnych na przedmioty nieznanego pochodzenia, należy przerwać prace i zawiadomić Konserwatora Zabytków Archeologicznych.

## § 6

1. We wsi Malewice przeznacza się pod powierzchnią eksploatację surowców /żwirownię/ teren oznaczony na rysunku zmiany planu symbolem 2 PE o powierzchni 1,0 ha, obejmujący działkę nr geodezyjny 26/6, będącą dotychczas częścią terenów rolnych, oznaczonych w planie symbolem R - załącznik Arkusz Nr 4.
2. Ustala się następujące warunki zagospodarowania terenu, o którym mowa w ust. 1:
  - 1/ linie rozgraniczające tereny o różnych funkcjach i zasadach zagospodarowania ustala rysunek zmiany planu w skali 1 : 10000
  - 2/ dojazd do terenu od drogi rolniczej,
  - 3/ przed przystąpieniem do eksploatacji należy uzyskać niezbędne pozwolenia na eksploatację, przewidziane przepisami szczególnymi,
  - 4/ przed przystąpieniem do eksploatacji należy zdjąć wierzchnią warstwę ziemi i odpowiednio zagospodarować,
  - 5/ w przypadku natrafienia w trakcie prac ziemnych i eksploatacji surowca na przedmioty nieznanego pochodzenia, należy przerwać prace i zawiadomić Konserwatora Zabytków Archeologicznych,
  - 6/ po zakończeniu eksploatacji surowców należy teren zrekultywować w kierunku

- rolnym lub leśnym,
- 7/ ewentualne zaopatrzenie w energię elektryczną z istniejącej sieci niskiego napięcia. W celu pełnego wykorzystania terenu żwirowni należy przebudować istniejącą linię SN 15 kV.

## § 7

1. We wsi Malinowo przeznacza się pod zabudowę usługową z dopuszczeniem mieszkaniową dla właściciela działki teren oznaczony na rysunku zmiany planu symbolem 5 UI o powierzchni 1,98 ha obejmujący działkę nr geodezyjny 57, będący dotychczas terenem szkolnym oznaczonym w planie symbolem 3 U0 - załącznik Arkusz Nr 5.
2. Ustala się następujące warunki zabudowy i zagospodarowania terenu o którym mowa w ust. 1:
  - 1/ linie rozgraniczające tereny o różnych funkcjach i zasadach zagospodarowania ustala rysunek zmiany planu w skali 1 : 10000
  - 2/ dojazd do terenu od drogi gminnej nr 0324012,
  - 3/ istniejące linie zabudowy,
  - 4/ zaopatrzenie w wodę z istniejącej sieci wodociągowej,
  - 5/ odprowadzenie ścieków wg indywidualnego rozwiązania gromadzenia i unieszkodliwiania ścieków, które nie może pogorszyć stanu środowiska przyrodniczego,
  - 6/ zaopatrzenie w energię elektryczną z istniejącej sieci niskiego napięcia. W przypadku realizacji usług o większym zapotrzebowaniu mocy należy wybudować stację transformatorową na warunkach uzgodnionych z Rejonem Energetycznym w Bielsku Podlaskim
  - 7/ łączność telefoniczną zapewni istniejąca sieć wiejska,
  - 8/ obowiązują inne ustalenia zawarte w § 3, ust. 3 niniejszych ustaleń zawarte w pkt. 10, 11, 12 i 13.

## § 8

1. We wsi Kąty przeznacza się pod budowę oczyszczalni ścieków teren oznaczony na rysunku zmiany planu symbolem 19 N0 o powierzchni 0,5 ha obejmujący część działki nr geodezyjny 271, będący dotychczas terenem rolnym oznaczonym w planie symbolem R - Załącznik arkusz Nr 6.
2. Ustala się następujące warunki i zasady zabudowy i zagospodarowania terenów, o których mowa w ust. 1:
  - 1/ ustala się lokalizację kolektora sanitarnego doprowadzającego ścieki ze wsi Kąty do oczyszczalni w ciągu drogi rolniczej biegnącej w kierunku południowym do drogi zagumiennej,
  - 2/ ustala się odprowadzenie ścieków oczyszczonych do cieku dopływu rzeki Leśnej oddalonego od terenu oczyszczalni ok. 60,0 m w kierunku północnym wzdłuż drogi rolniczej,
  - 3/ linia zabudowy minimum 8,0 m od krawędzi jezdni dróg rolniczych,
  - 4/ uciążliwość oczyszczalni nie może przekraczać granicy własnej działki,

- 5/ zaopatrzenie w energię elektryczną z istniejących we wsi urządzeń poprzez budowę linii niskiego napięcia, zaś w przypadku kolizji projektowanych urządzeń z urządzeniami istniejącymi należy je przebudować na koszt inwestora inwestycji podstawowej, po uprzednim uzgodnieniu z Rejonem Energetycznym,
- 6/ łączność telefoniczną należy projektować poprzez budowę linii napowietrznej lub kablowej z istniejących we wsi urządzeń,
- 7/ zaopatrzenie w wodę należy projektować z wiejskiego systemu wodociągowego,
- 8/ ogrzewanie obiektów kubaturowych należy rozwiązywać indywidualnie, preferując ekologiczne nośniki energii /gaz ziemny, olej opałowy, energia elektryczna/,
- 9/ na etapie decyzji o warunkach zabudowy zagospodarowania terenu należy opracować ocenę oddziaływania na środowisko inwestycji,
- 10/ należy projektować niezbędne urządzenia z zakresu obrony cywilnej oraz dokonać uzgodnienia z Wojewódzkim Inspektorem Obrony Cywilnej,
- 11/ w przypadku natrafienia w trakcie prac ziemnych na przedmioty nieznanego pochodzenia należy przerwać prace i zawiadomić Konserwatora Zabytków Archeologicznych.

## § 9

1. We wsi Kąty przeznaczają się pod zabudowę usługowo-produkcyjną teren oznaczony na rysunku zmiany planu symbolem 21 UR, o powierzchni 10,0 ha, obejmujący działkę nr geodezyjny 235, będący dotychczas częścią terenów rolnych oznaczonych w planie symbolem R - Załącznik Arkusz Nr 6.
2. Ustala się następujące warunki zabudowy i zagospodarowania terenu o którym mowa w ust. 1
  - 1/ linie rozgraniczające tereny o różnych funkcjach i zasadach zagospodarowania ustala rysunek zmiany planu w skali 1 : 10000
  - 2/ dojazd do terenu od dróg rolniczych wychodzących ze wsi Kąty oraz z drogi krajowej Nr S 19 Białystok - Lublin,
  - 3/ linia zabudowy 8,0 m od krawędzi jezdni drogi rolniczej,
  - 4/ zaopatrzenie w wodę a własnego ujęcia wody,
  - 5/ odprowadzenie ścieków sanitarnych i produkcyjnych docelowo do projektowanej oczyszczalni we wsi Kąty. Do czasu budowy oczyszczalni dopuszcza się indywidualne rozwiązania gromadzenia i unieszkodliwiania ścieków, które nie mogą pogorszyć stanu środowiska przyrodniczego,
  - 6/ zaopatrzenie w energię elektryczną poprzez budowę stacji transformatorowej 15/0,4 kV oraz linii zasilającej SN 15 kV od najbliższej istniejącej linii SN 15 kV. Bezpośrednia obsługa odbiorców projektowanymi liniami niskiego napięcia na etapie projektów budowlanych, 7/ łączność telefoniczną należy projektować poprzez budowę linii napowietrznej lub kablowej z istniejących we wsi urządzeń,
  - 8/ ogrzewanie obiektów kubaturowych należy rozwiązywać indywidualnie,
  - 9/ zasady wtórnego podziału terenu na działki produkcyjno-usługowe mogą być opracowane na etapie decyzji o warunkach zabudowy i zagospodarowania,
  - 10/ uciążliwości projektowanych zakładów nie mogą przekraczać granicy terenu 21 UR,

- 11/ w obiektach należy zapewnić możliwość realizacji urządzeń z zakresu obrony cywilnej, projekty techniczne uzgadniać z Wojewódzkim Inspektorem Obrony Cywilnej,
- 12/ obowiązują inne szkolenia uzgodnienia na podstawie przepisów szczególnych.

## § 10

1. We wsi Dziadkowice przeznaczają się pod stację paliw oraz inne obiekty i urządzenia związane z obsługą komunikacji, teren oznaczony na rysunku zmiany planu symbolem 20 KS o powierzchni 1,50 ha, obejmujący część działek nr geodezyjny 25/1 i 25/2 będący dotychczas terenem rolnym oznaczonym w planie symbolem R - załącznik Arkusz Nr 7.
2. Ustala się następujące warunki zagospodarowania:
  - 1/ linie zabudowy minimum 40,0 m od krawędzi jezdni drogi Nr S 19 Białystok - Lublin. Wjazdy na stację uzgodnić z Dyrekcją Okręgową Dróg Publicznych w Białymstoku na etapie projektu budowlanego,
  - 2/ zaopatrzenie w wodę z projektowanego przyłącza z istniejącej sieci wodociągowej we wsi Dziadkowice, względnie z własnego ujęcia,
  - 3/ zaopatrzenie w energię elektryczną poprzez budowę linii niskiego napięcia od najbliższej istniejącej linii niskiego napięcia we wsi Dziadkowice,
  - 4/ łączność telefoniczną należy projektować poprzez budowę linii napowietrznej lub kablowej z istniejących we wsi urządzeń,
  - 5/ należy szczegółowo rozwiązać problem unieszkodliwiania ścieków
  - 6/ obowiązują inne uzgodnienia na podstawie przepisów szczególnych.

## § 11

Ustala się stawkę procentową służącą naliczeniu jednorazowej opłaty w związku ze wzrostem wartości nieruchomości w wyniku zmiany planu w wysokości 30 % /słownie: trzydzieści procent/.

## § 12

1. Przeznaczają się grunty rolne wytworzone z gleb pochodzenia mineralnego na cele nierolnicze określone w § 3, 4, 5, 6, 8, 9, 10 o łącznej powierzchni 18,57 ha, w tym kl. R IV<sup>a</sup> - 0,41 ha, kl. IV<sup>b</sup> - 0,50 ha, kl. R VI - 2,70 ha, kl. Ps IV - 0,03 ha, kl. PsV - 10,00 ha kl. N - 4,93 ha, z tego:
  - 1/ we wsi Dołubowo 0,21 ha, w tym:
    - a/ kl. R IV<sup>a</sup> - 0,18 ha,
    - b/ kl. Ps IV - 0,03 ha,
  - 2/ we wsi Lipiny kl. N - 2,25 ha
  - 3/ we wsi Malinowo kl. N - 2,68 ha,



4/ we wsi Żurobice kl.R VI - 1,70 ha

5/ we wsi Malewice kl. R VI - 1,00 ha

6/ we wsi Kąty 10,50 ha, w tym:  
 a/ kl. R IV<sup>b</sup> - 0,50 ha,  
 b/ kl. Ps V - 10,0 ha,

7/ we wsi Dziadkowice kl. R IV<sup>a</sup> - 0,23 ha.

2. Przeznacza się grunty rolne kl. III o pow. 3,08 ha utworzone z gleb pochodzenia mineralnego na cele nierolnicze na podstawie zgody wyrażonej przez Ministra Rolnictwa i Gospodarki Żywnościowej, decyzja Nr tr 0,51/602-222/98 z dnia 30 września 1998 roku.

**§ 13**

Traci moc uchwała Nr XXVII/77/84 Gminnej Rady Narodowej w Dziadkowicach z dnia 17 marca 1984 roku /Dz.Urz. WB Nr 12 poz.96, zm. 1994 r. Nr 3 poz. 16/ w zakresie objętym niniejszą uchwałą.

**§ 14**

Wykonanie uchwały powierza się Zarządowi Gminy Dziadkowice.

**§ 15**

Uchwała wchodzi w życie po upływie czternastu dni od dnia ogłoszenia w Dzienniku Urzędowym Województwa Białostockiego.

Przewodniczący Rady Gminy  
 /-/ Marian Skomorowski

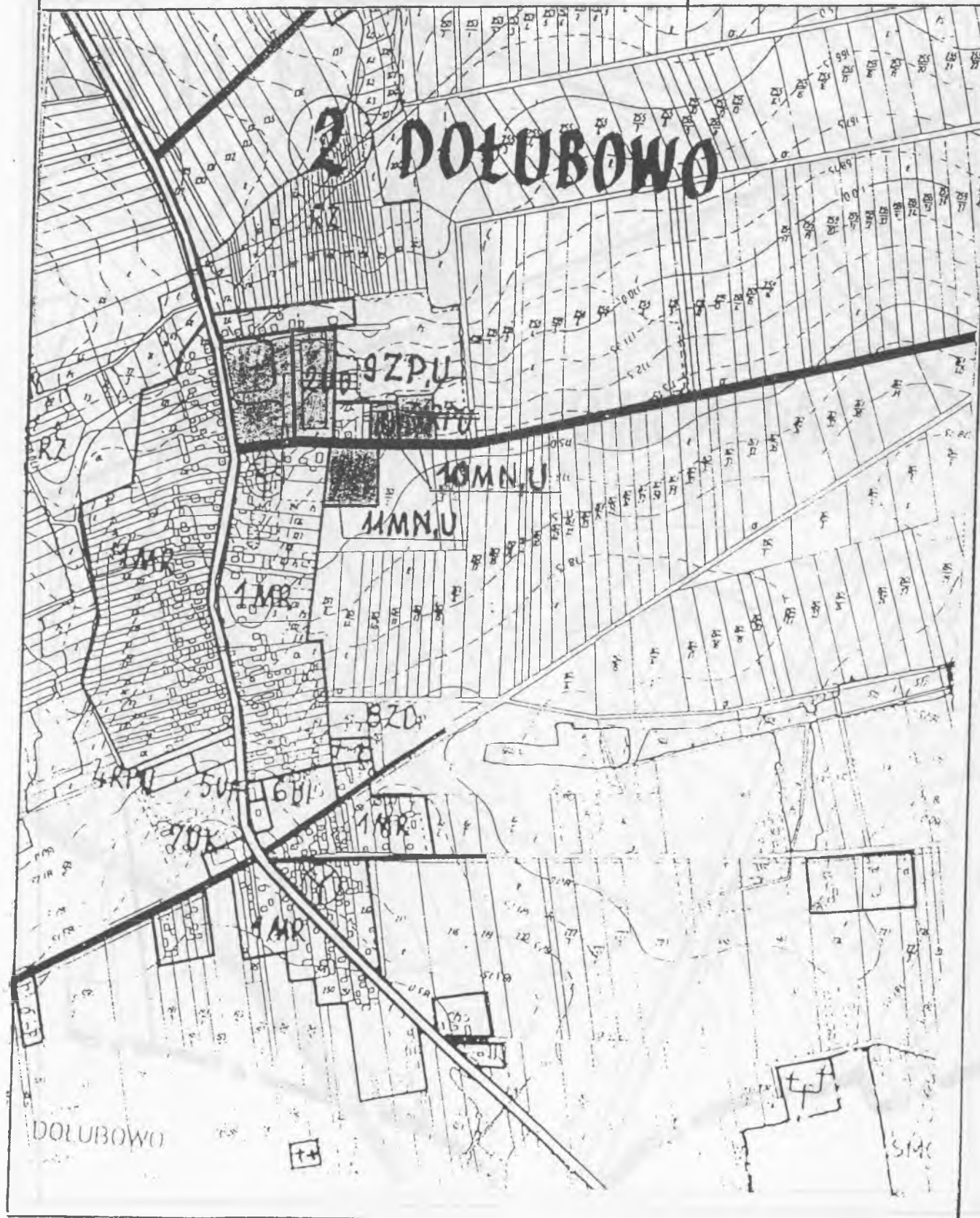
**ZMIANA MIEJSCOWEGO PLANU OGÓLNEGO ZAGOSPODAROWANIA  
 PRZESTRZENNEGO GMINY DZIADKOWICE**

Sk. 1: 10000



9 ZP,U - Zespół dworsko-ogrodowy  
 10 MN,U - Zabudowa mieszkaniowo-  
 11 MN,U usługowa

Załącznik do uchwały  
 Nr ..... Rady  
 z dnia 01.12.1998r.  
 Ark. Nr 1

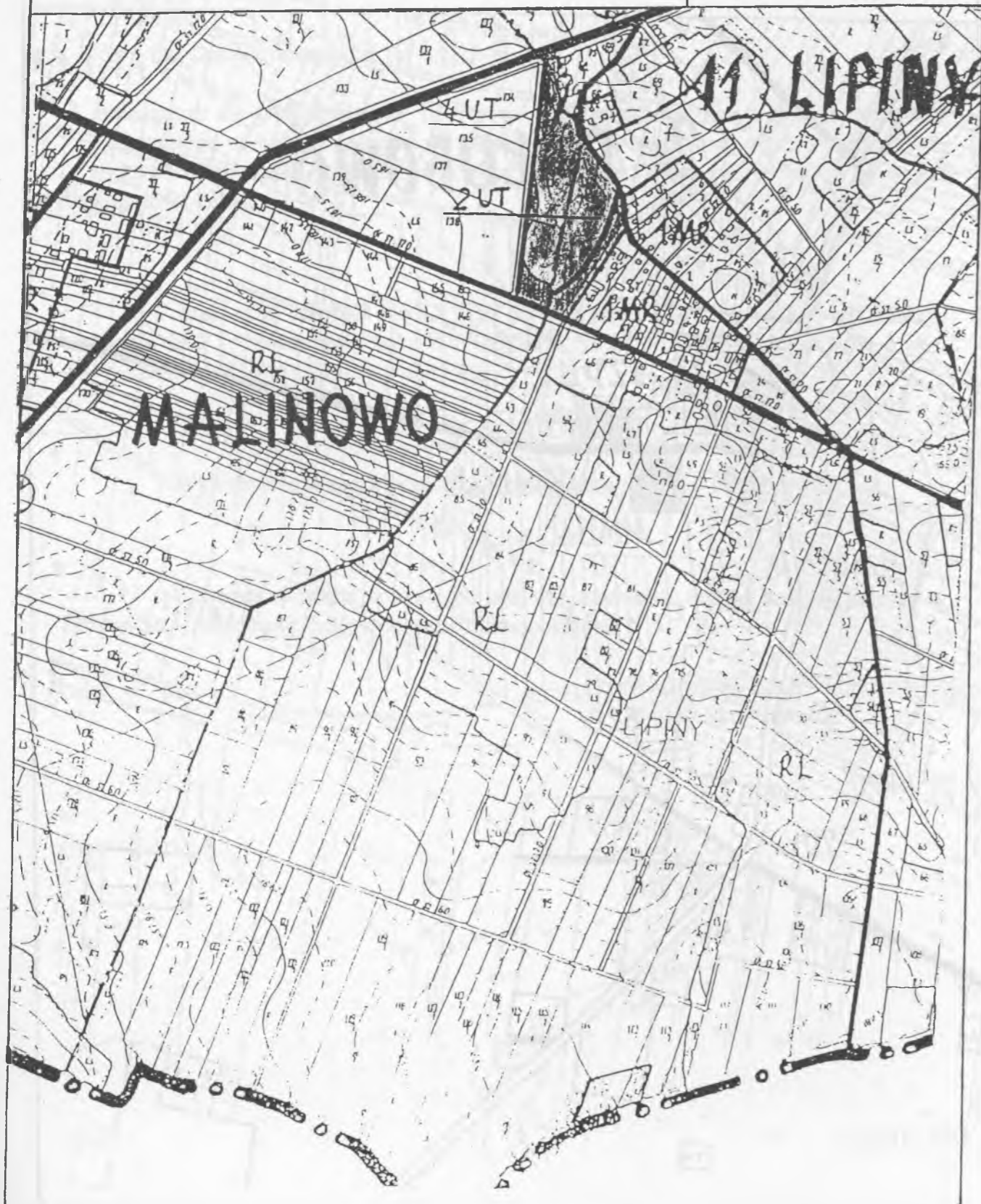


ZMIANA MIEJSCOWEGO PLANU OGÓLNEGO ZAGOSPODAROWANIA PRZESTRZENNEGO GMINY DZIADKOWICE Sk. 1: 10000

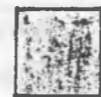


2 UT - Teren pod urządzenia  
4 UT turystyczno-rekreacyjne  
w tym zbiornik wodny

Załącznik do uchwały  
Nr ...../11/98 Rady  
z dnia .....12.1998r.  
Ark. Nr 2



ZMIANA MIEJSCOWEGO PLANU OGÓLNEGO ZAGOSPODAROWANIA PRZESTRZENNEGO GMINY DZIADKOWICE Sk. 1: 10000



P - Zakład przetwórstwa  
mięsnego i inne usługi

Załącznik do uchwały  
Nr ...../11/98 Rady  
z dnia .....12.1998r.  
Ark. Nr 3



ZMIANA MIEJSCOWEGO PLANU OGÓLNEGO ZAGOSPODAROWANIA PRZESTRZENNEGO GMINY DZIADKOWICE Sk. 1: 10000

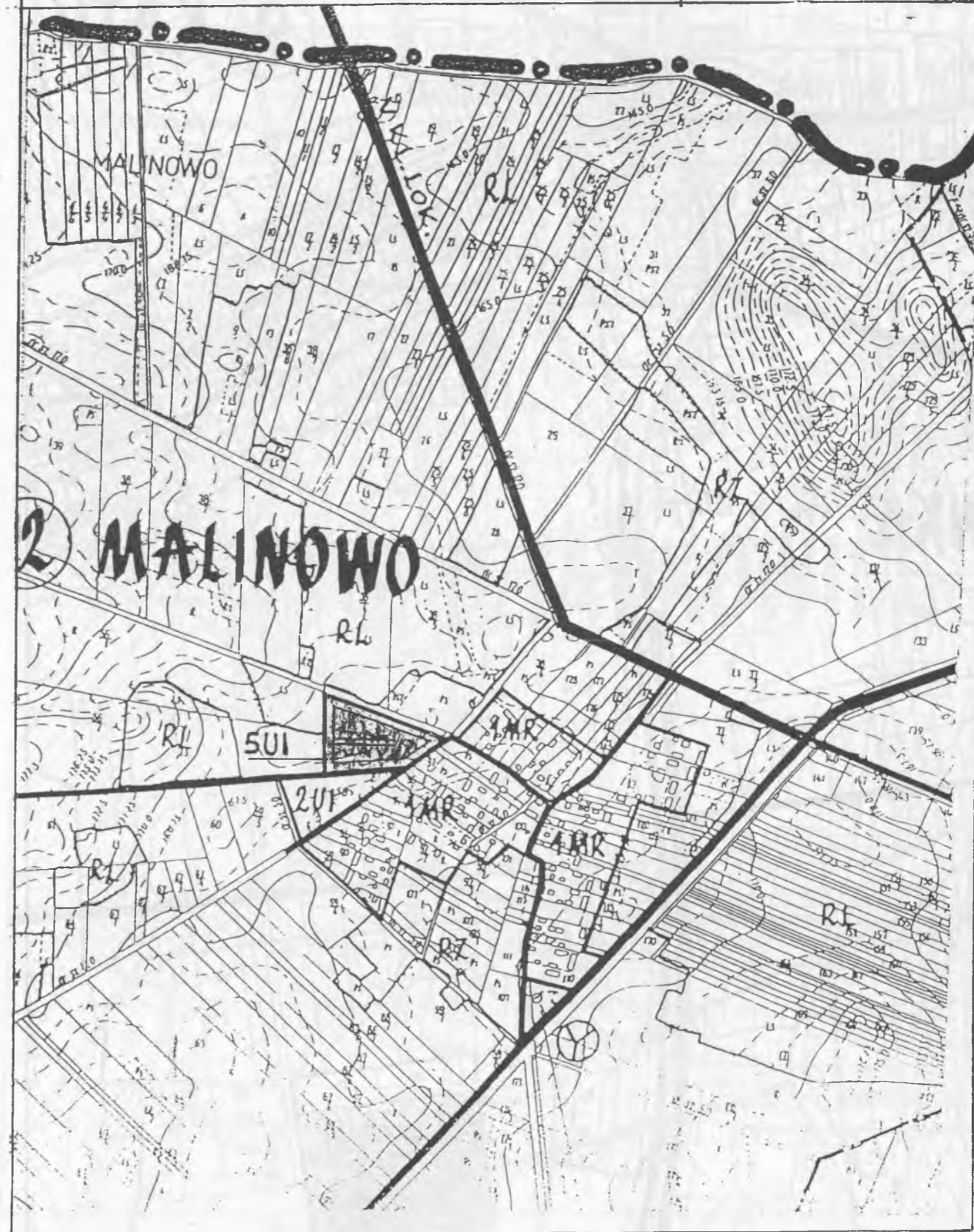
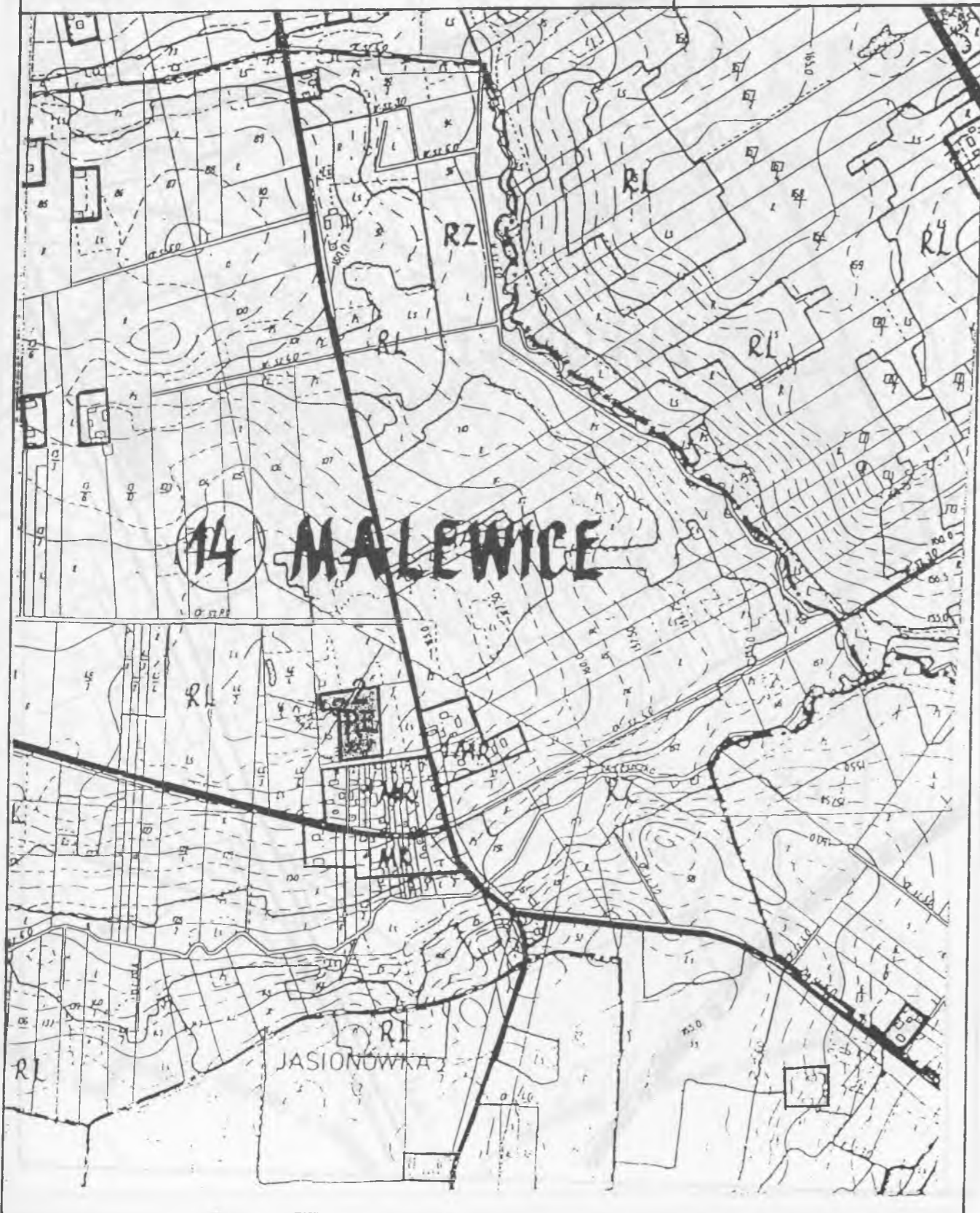
ZMIANA MIEJSCOWEGO PLANU OGÓLNEGO ZAGOSPODAROWANIA PRZESTRZENNEGO GMINY DZIADKOWICE Sk. 1: 10000

2 PE - Teren pod powierzchnią eksploatację kruszywa

Załącznik do uchwały Nr 113/2008 Rady z dnia 01.12.2008r. Ark. Nr 4

5 UI -Zabudowa usługowa

Załącznik do uchwały Nr 117/2008 Rady z dnia 01.12.2008r. Ark. Nr 5



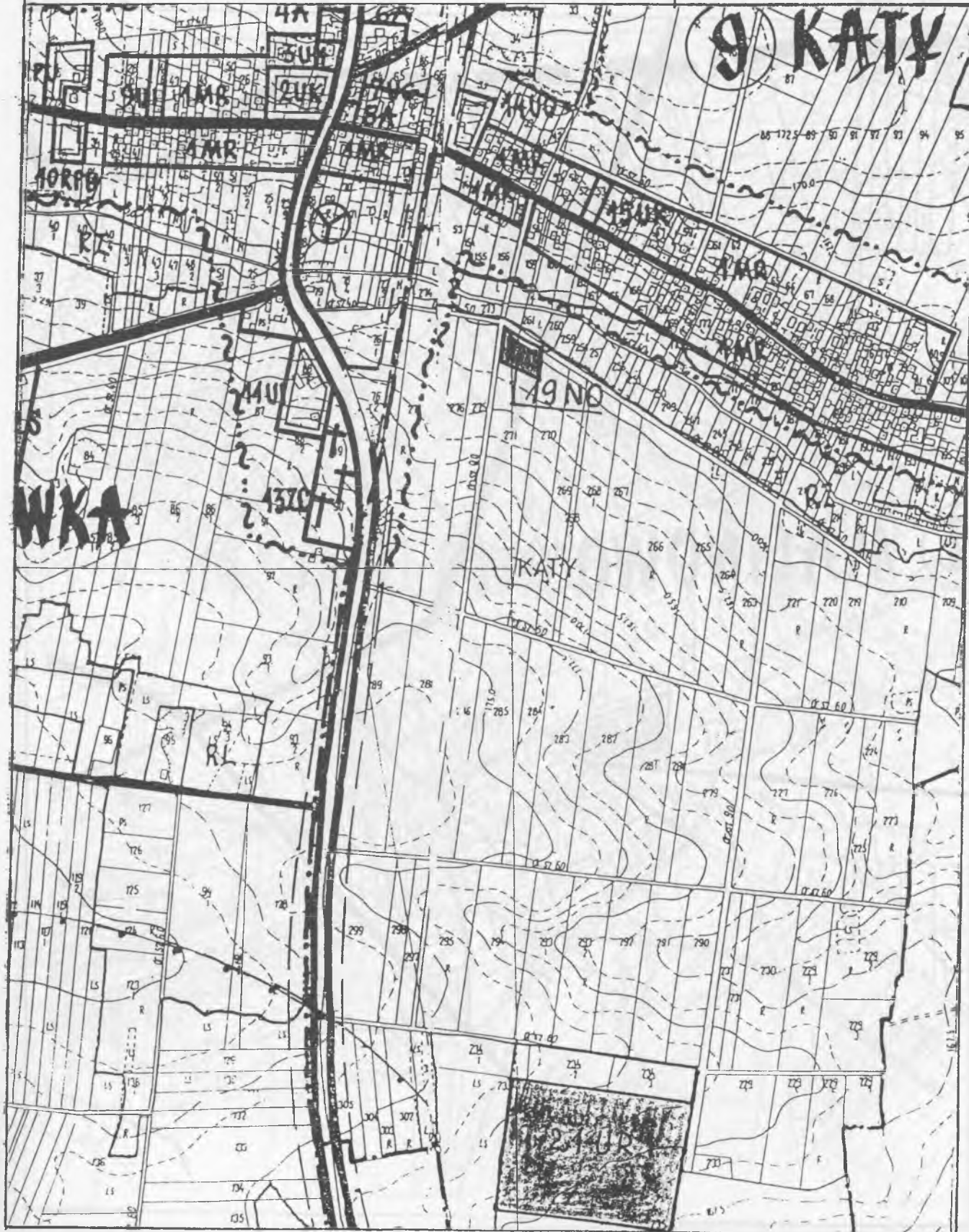
ZMIANA MIEJSCOWEGO PLANU OGÓLNEGO ZAGOSPODAROWANIA PRZESTRZENNEGO GMINY DZIADKOWICE Sk. 1: 10000



19 NO - Oczyszczalnia ścieków

21 UR - Zabudowa usługowo-produkcyjna

Załącznik do uchwały Nr ..... Rady z dnia ..... Ark. Nr 6

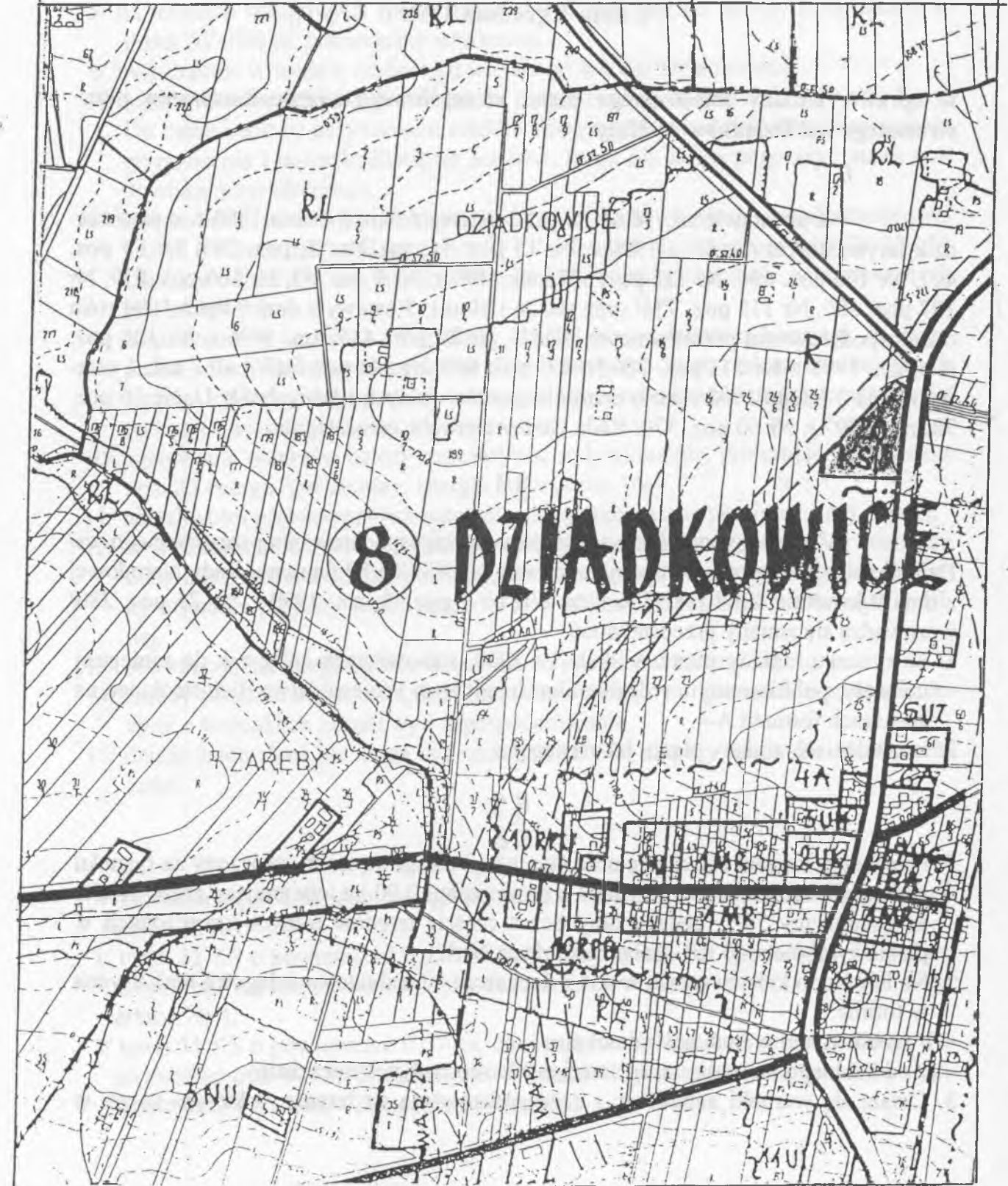


ZMIANA MIEJSCOWEGO PLANU OGÓLNEGO ZAGOSPODAROWANIA PRZESTRZENNEGO GMINY DZIADKOWICE Sk. 1: 10000



20 KS - Stacja paliw z innymi obiektami towarzyszącymi

Załącznik do uchwały Nr ..... Rady z dnia ..... Ark. Nr 7



2 8 0

**Uchwała Nr III/12/98 Rady Gminy w Dziadkowicach**

z dnia 1 grudnia 1998 r.

w sprawie zmiany miejscowego planu szczegółowego zagospodarowania przestrzennego wsi Dziadkowice-Kąty

Na podstawie art. 18 ust. 2 pkt 5 ustawy z dnia 8 marca 1990 r. o samorządzie terytorialnym /Dz.U. z 1996 r. Nr 13 poz. 74; zm. Nr 58, poz. 261, Nr 89 poz. 401, Nr 106 poz. 496, Nr 132 poz. 622; zm. 1997 r. Nr 9 poz. 43, Nr 106 poz. 679, Nr 107 poz. 686, Nr 113 poz. 734/ oraz art. 26 i 10 ust. 3 ustawy z dnia 7 lipca 1994 roku o zagospodarowaniu przestrzennym /Dz.U. Nr 89 poz. 415; zm. 1996 r. Nr 106 poz. 496, zm. 1997 r. Nr 111 poz. 726 Nr 133 poz. 885, Nr 141 poz. 943/ i art. 7 ust. 1 ustawy z dnia 3 lutego 1995 roku o ochronie gruntów rolnych i leśnych /Dz.U. Nr 16 poz. 78; zm. 1997 r. Nr 60 poz. 370/ Rada Gminy uchwala, co następuje:

**§ 1**

W miejscowym planie szczegółowym zagospodarowania przestrzennego wsi Dziadkowice - Kąty zatwierdzonym uchwałą Nr XVI/65/87 Gminnej Rady Narodowej z dnia 9 kwietnia 1987 roku /Dz.Ur. WB Nr 7 poz.75; zm. 1990 r. Nr 25 poz. 280/ wprowadza się zmiany przedstawione:

- 1/ na rysunku zmiany planu w skali 1 : 2000, stanowiących załącznik do niniejszej uchwały, publikowanym w Dzienniku Urzędowym Województwa Białostockiego na arkuszach formatu A-4,
- 2/ w ustaleniach zmiany planu, jak następuje:

**§ 2**

1. Przeznacza się pod zabudowę mieszkaniową i usługową teren oznaczony na rysunku zmiany planu symbolem 51 MNU o powierzchni 0,90 ha, obejmujący część działki nr geodezyjny 76/1, będący dotychczas częścią terenów rolnych oznaczonych w planie symbolem 40 RP - załącznik arkusz Nr 1.
2. Na terenie, o którym mowa w ust.1 dopuszcza się zabudowa usługowa realizowana w formie:
  - 1/ wbudowanej w budynek mieszkalny,
  - 2/ oddzielnego budynku na tej samej działce co budynek mieszkalny
3. Ustala się warunki zabudowy i zagospodarowania na terenie, o którym mowa w

ust.1 w sposób następujący:

- 1/ wysokość zabudowy nie może przekraczać 2 kondygnacji plus użytkowe poddasze - licząc od poziomu parteru,
- 2/ dachy dwu lub wielospadowe o maksymalnym nachyleniu do 45 %,
- 3/ linia zabudowy mieszkaniowej i usługowej nie mniejsza niż 40,0 m od krawędzi jezdni drogi krajowej Nr S 19 Białystok - Lublin,
- 4/ dojazd od drogi krajowej Nr S 19 po uzgodnieniu na etapie projektu budowlanego z Dyrekcją Okręgową Dróg Publicznych w Białymstoku,
- 5/ na terenach usługowych należy projektować parkingi na własnych działkach w ilości 20/1000 m<sup>2</sup> powierzchni użytkowej,
- 6/ zaopatrzenie w wodę z wodociągu wiejskiego we wsi Dziadkowice,
- 7/ odprowadzenie ścieków docelowo do projektowanej oczyszczalni we wsi Kąty. Do czasu budowy oczyszczalni ścieków dopuszcza się indywidualne rozwiązania gromadzenia i unieszkodliwiania ścieków, które nie mogą pogorszyć stanu środowiska przyrodniczego,
- 8/ zaopatrzenie w energię elektryczną poprzez budowę stacji transformatorowej 15/0,4 kV oraz linii zasilającej SN 15 kV od najbliższej istniejącej linii SN 15 kV. Obsługa odbiorców od projektowanych linii niskiego napięcia napowietrznych lub kablowych,
- 9/ zaopatrzenie w łączność z istniejącej we wsi sieci telekomunikacyjnej. W przypadku kolizji istniejących urządzeń elektroenergetycznych i telekomunikacyjnych z projektowanym zagospodarowaniem, należy przebudować istniejące urządzenia na koszt inwestora inwestycji podstawowej,
- 10/ ogrzewanie obiektów należy rozwiązywać indywidualnie, preferując ekologiczne nośniki energii /gaz ziemny, energia elektryczna, olej/,
- 11/ uciążliwości projektowanych usług nie mogą przekraczać granic własnej działki,
- 12/ w obiektach mieszkalnych i usługowych należy zapewnić możliwość realizacji urządzeń z zakresu obrony cywilnej, a przy realizacji obiektów usługowych należy uzgodnić projekty techniczne z Wojewódzkim Inspektoratem Obrony Cywilnej,
- 13/ obowiązują inne uzgodnienia stosownie do przepisów szczególnych,
- 14/ zasady podziału terenu na działki budowlane mogą być opracowane na etapie decyzji o warunkach zabudowy i zagospodarowania,
- 15/ działki budowlane nie mogą być mniejsze niż 500 m<sup>2</sup> przy minimum 18 m szerokości.

**§ 3**

1. Przeznacza się pod parkingi następujące tereny oznaczone na rysunku zmiany planu symbolem KS:
  - 1/ teren 52 KS o powierzchni 0,35 ha obejmujący działkę nr geodezyjny 80 będący dotychczas częścią terenów rolnych oznaczonych w planie symbolem 40 RP - Zał. arkusz Nr 1,
  - 2/ teren 55 KS o powierzchni 0,07 ha, obejmujący część pasa drogowego drogi wojewódzkiej o nr 03820 Dziadkowice - Czarna Wielka oznaczonej w planie symbolem 04 KLw - 26/6 - Załącznik Arkusz Nr 2.

2. Ustala się następujące warunki zagospodarowania:

- 1/ miejsce i warunki zjazdu z drogi krajowej Nr S 19 Białystok - Lublin na parking zlokalizowany na terenie 52 KS należy uzgodnić z Dyрекcją Okręgową Dróg Publicznych w Białymstoku na etapie projektu budowlanego,
- 2/ miejsce i warunki zjazdu z drogi wojewódzkiej Nr 03820 Dziadkowice - Czarna Wielka na parking zlokalizowany na terenie 55 KS należy uzgodnić z zarządcą drogi na etapie projektu budowlanego.

**§ 4**

1. Przeznacza się pod zabudowę usługową teren oznaczony na rysunku zmiany planu symbolem 53 UI o powierzchni 0,84 ha, obejmujący działkę nr geodezyjny 88/1, będący dotychczas terenem lecznicy zwierząt, oznaczony w planie symbolem 46 RUZ - Zał. Arkusz Nr 1.
2. Likwiduje się strefę ochrony sanitarnej o szerokości 100 m wokół terenu 46 RUZ.
3. Dopuszcza się realizację zabudowy mieszkaniowej dla właściciela działki realizującego usługę na tym terenie.
4. Ustala się warunki zabudowy i zagospodarowania terenu, o którym mowa w ust. 1 jak w § 2 ust. 3 pkt. 1 - 13.

**§ 5**

1. Przeznacza się pod zabudowę zagrodowo-ogrodniczą teren oznaczony na rysunku zmiany planu symbolem 54 MRO o powierzchni 0,7536 ha, obejmujący działkę nr geodezyjny 60/16, będący dotychczas częścią terenów rolnych, oznaczonych w planie symbolem 1 RP - Zał. Arkusz Nr 2
2. Ustala się warunki zabudowy i zagospodarowania terenu, o którym mowa w ust. 1 jak w § 2 ust. 3 pkt. 1, 2, 6, 7, 9, 10.

Ponadto ustala się:

- 1/ linie zabudowy 40,0 m od krawędzi drogi krajowej Nr S 19 Białystok - Lublin i 10,0 m od drogi rolniczej po wschodniej stronie terenu,
- 2/ dojazd z drogi Nr S 19 po uzgodnieniu z Dyрекcją Okręgową Dróg Publicznych w Białymstoku na etapie projektu budowlanego lub z drogi rolniczej,
- 3/ zaopatrzenie w energię elektryczną z istniejącej sieci niskiego napięcia poprzez budowę linii niskiego napięcia oraz przebudowę istniejącej linii niskiego napięcia na koszt inwestora inwestycji podstawowej, po uprzednim uzgodnieniu z Rejonem Energetycznym.

**§ 6**

Ustala się stawkę procentową służącą naliczaniu jednorazowej opłaty w związku ze wzrostem wartości nieruchomości w wyniku zmiany planu w wysokości 30 % /słownie: trzydzieści procent/.

**§ 7**

Przeznacza się grunty rolne wytworzone z gleb pochodzenia mineralnego na cele nierolnicze określone w § 2 i 3 ust. 1 pkt. 1 o łącznej powierzchni 1,25 ha, w tym kl. R IV<sup>a</sup> - 0,66 ha, kl. R IV<sup>b</sup> - 0,24 ha, kl. R VI - 0,35 ha.

**§ 8**

Traci moc uchwała Nr XVI/65/87 Gminnej Rady Narodowej w Dziadkowicach z dnia 9 kwietnia 1987 r. /Dz.Urz. WB Nr 7 poz. 75; zm. 1990 r. Nr 25 poz. 280/ w zakresie objętym niniejszą uchwałą.

**§ 9**

Wykonanie uchwały powierza się Zarządowi Gminy Dziadkowice.

**§ 10**

Uchwała wchodzi w życie po upływie czternastu dni od dnia ogłoszenia w Dzienniku Urzędowym Województwa Białostockiego.

Przewodniczący Rady Gminy  
/-/ Marian Skomorowski

ZMIANA MIEJSCOWEGO PLANU SZCZEGÓŁOWEGO ZAGOSPODAROWANIA PRZESTRZENNEGO WSI DZIADKOWICE - KĄTY Sk.1 : 2000

ZMIANA MIEJSCOWEGO PLANU SZCZEGÓŁOWEGO ZAGOSPODAROWANIA PRZESTRZENNEGO WSI DZIADKOWICE Sk. 1 : 2000



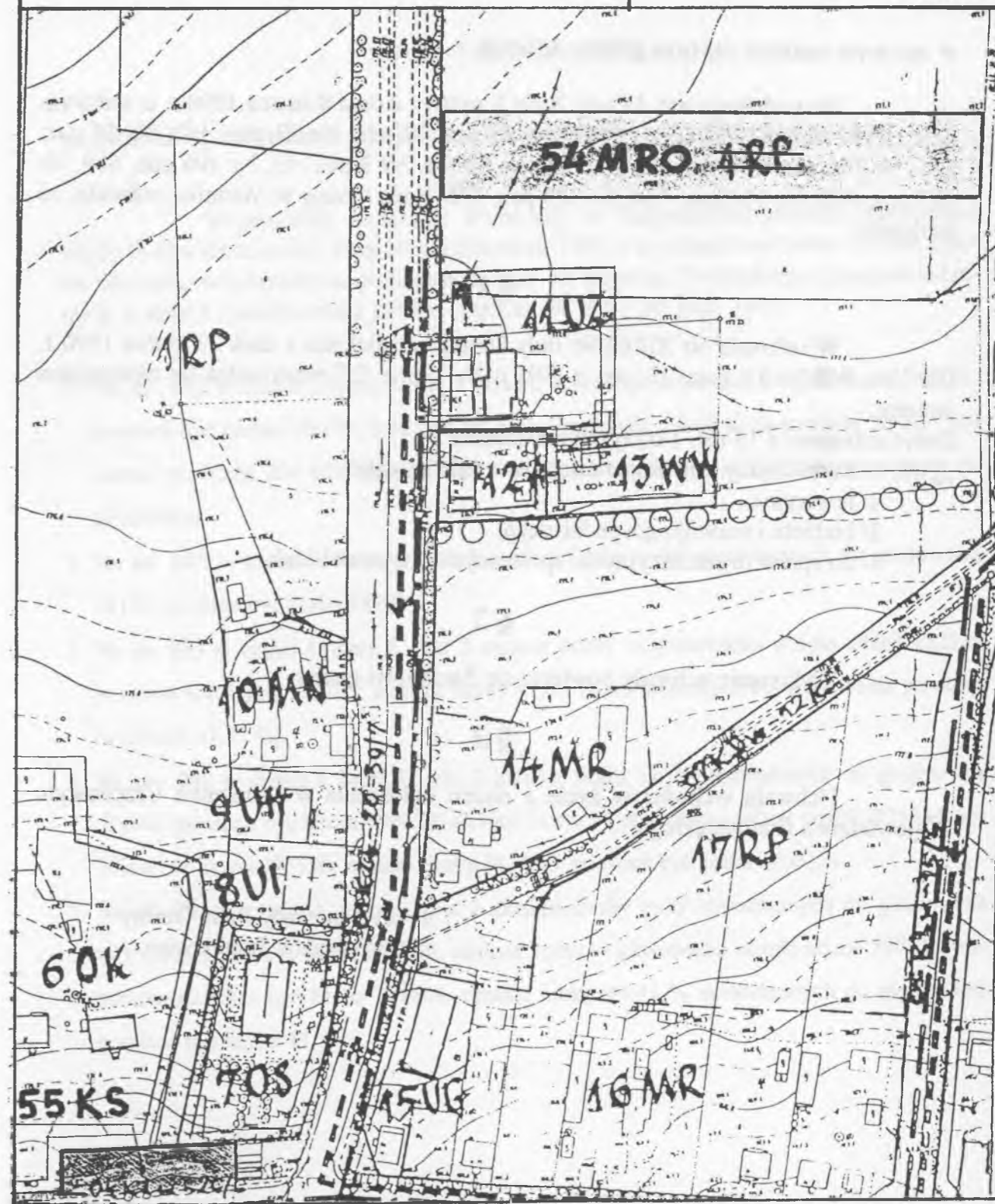
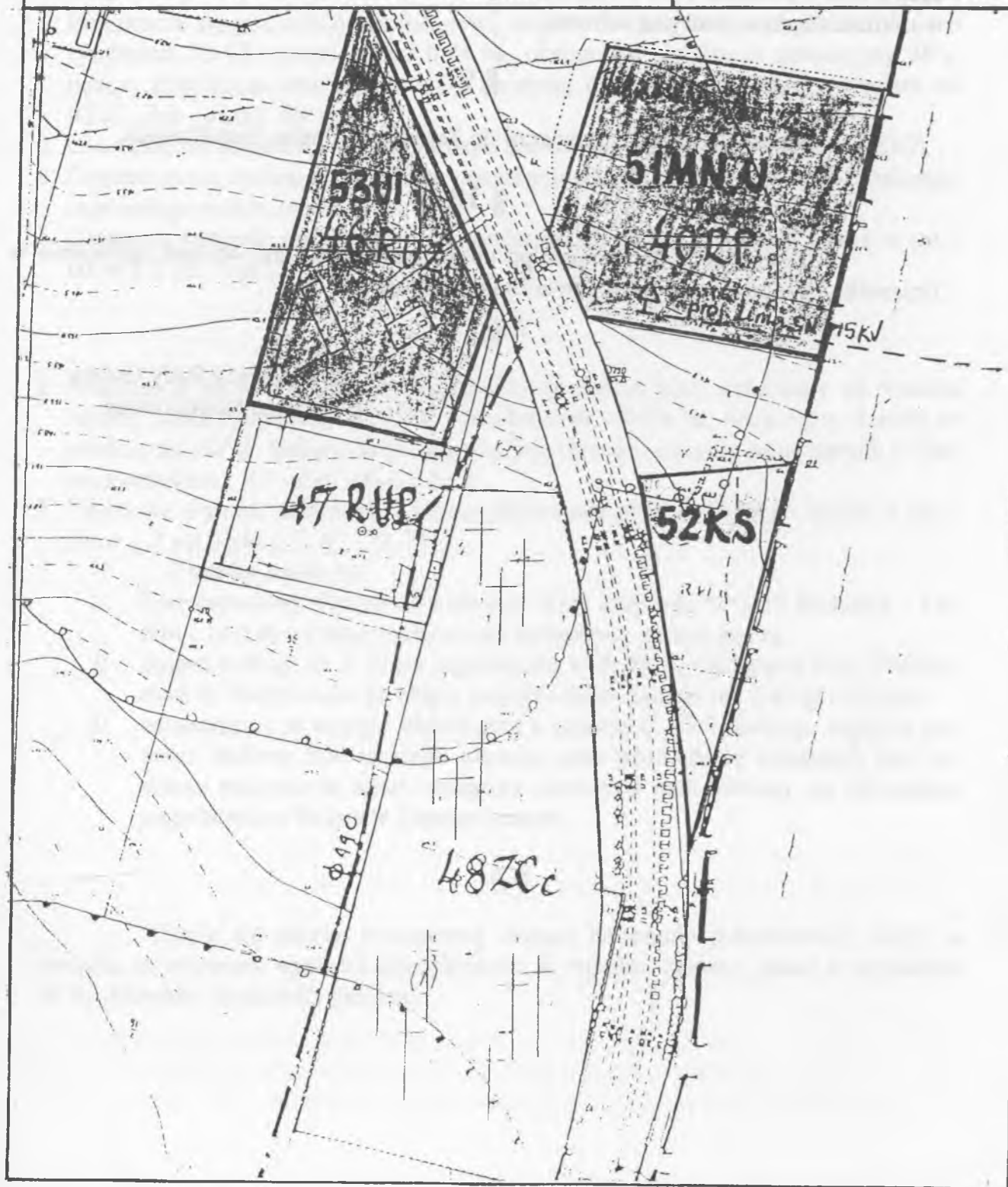
51 MNU - Zabudowa mieszkaniowo-usługowa  
 52 KS - Parking  
 53 UI - Zabudowa usługowa

Załącznik do uchwały Nr. III/42/98 Rady Gminy z dnia 01.12.1998r. Ark.Nr.1



55 KS - Parking  
 54 MRO - Zabudowa zagrodowo-ogrodnicza

Załącznik do uchwały Nr. III/42/98 Rady Gminy z dnia 01.12.1998r. Ark.Nr.2



**2 8 1**

## **Uchwała Nr III/9/98 Rady Gminy w Mielniku**

**z dnia 8 grudnia 1998 r.**

### **w sprawie zmiany statutu gminy Mielnik**

Na podstawie art. 18 ust. 2 pkt 1 ustawy z dnia 8 marca 1990 r. o samorządzie terytorialnym /Dz.U. z 1996 r. Nr 13 poz. 74, zm. Nr 23 poz. 102, Nr 58 poz. 261, Nr 106 poz. 496, Nr 132 poz. 622 i z 1997 r. Nr 9 poz. 43, Nr 106 poz. 689, Nr 107 poz. 683, Nr 113 poz. 734, Nr 123 poz. 775/ Rada Gminy w Mielniku uchwała, co następuje:

#### **§ 1**

W uchwale Nr XII/62/96 rady Gminy w Mielniku z dnia 22 marca 1996 r. /Dz.Urz. WB Nr 11, poz. 37; zm. z 1997 r. Nr 7, poz. 27/ wprowadza się następujące zmiany:

Dotychczasowy § 13 ust. 1 otrzymuje brzmienie:

„§ 13. 1. Rada Gminy powołuje następujące stałe komisje:

- 1/ rewizyjna,
- 2/ budżetu i rozwoju gospodarczego,
- 3/ do spraw organizacyjnych, społecznych i obywatelskich.

#### **§ 2**

Wykonanie uchwały powierza się Zarządowi gminy.

#### **§ 3**

Uchwała wchodzi w życie z dniem ogłoszenia w Dzienniku Urzędowym Województwa Białostockiego.

Przewodniczący Rady Gminy  
/-/ Władysław Stankiewicz

**2 8 2**

## **Obwieszczenie**

**Wojewódzkiego Komisarza Wyborczego w Białymstoku**

**z dnia 1 grudnia 1998 r.**

### **w sprawie sprostowania błędów w obwieszczeniu o wynikach wyborów**

Wojewódzki Komisarz Wyborczy w Białymstoku prostuje następujące błędy w obwieszczeniu z dnia 18 października 1998 o wynikach wyborów do rad gmin na obszarze województwa podlaskiego oraz do Sejmiku Podlaskiego przeprowadzonych w dniu 11 października 1998 r. (Dz.Urz. W B Nr 20, poz. 247).

1. Na str. 882 w części I, litera A, pkt 2 zamiast liczby uprawnionych do głosowania 429707 powinna być liczba 429709, oraz zamiast liczby biorących udział w głosowaniu 204623 powinna być liczba 204 603, zamiast liczby 47,62% powinno być 47,61% uprawnionych do głosowania;
2. Na str. 882 w części I, litera B, pkt 2 zamiast liczby osób uprawnionych do głosowania 58192 powinna być liczba 58191;
3. Na str. 883 w części I, litera C, pkt 2 zamiast liczby w głosowaniu wzięło udział 122238 powinna być liczba 122207, zamiast liczby 41,02 % uprawnionych do głosowania powinna być liczba 41,01 %;
4. Na str. 883 w części I, litera D, pkt 2 zamiast liczby osób uprawnionych do głosowania 598002 powinna być liczba 598039, zamiast liczby w głosowaniu udział wzięło 275554 powinna być liczba 275528, zamiast liczby 46,08 % powinna być liczba 46,07 %;
5. Na str. 883 w części I, litera E, pkt 2 zamiast liczby osób uprawnionych do głosowania 895450 powinna być liczba 896059, zamiast liczby w głosowaniu wzięło udział 397677 wyborców powinna być liczba 397664, zamiast liczby 44,41 % uprawnionych do głosowania powinna być liczba 44,38%;



6. Na str. 1001 w części II, rozdział 1, pkt I dla wyboru Rady Gminy Grabowo zamiast liczby osób uprawnionych do głosowania 2750 powinna być liczba 2747, zamiast liczby 51,78% uprawnionych do głosowania powinna być liczba 51,84%;
7. Na str. 1042 w części II, rozdział 1, pkt I dla wyboru Rady Gminy Janów zamiast liczby uprawnionych do głosowania 3627 powinna być liczba 3626, zamiast liczby 45,38 % uprawnionych do głosowania powinna być liczba 45,39 %;
8. Na str. 1070 w części II, rozdział 1, pkt I dla wyboru Rady Gminy Juchnowiec Kościelny zamiast liczby osób uprawnionych do głosowania 8404 powinna być liczba 8405, zamiast liczby 51,37 % uprawnionych do głosowania powinna być liczba 51,36 %;
9. Na str. 1113 w części II, rozdział 1, pkt I dla wyboru Rady Gminy Kołaki Kościelne zamiast liczby osób uprawnionych do głosowania 1803 powinna być liczba 1804;
10. Na str. 1235 w części II, rozdział 1, pkt III, Okręg wyborczy Nr 13, litera A i Litera B zamiast wyrazów Jermak Halina z listy Nr 9 „Samorząd Ziemi Augustowskiej” powinny być wyrazy Jurewicz Andrzej Mirosław z listy Nr 7 „Przymierze Społeczne : PSL-UP-KPEiR”;
11. Na str. 1512 w części II, rozdział 1, pkt I dla wyboru Rady Gminy Zbójna zamiast liczby uprawnionych do głosowania 3226 powinna być liczba 3230, zamiast liczby 46,09 % uprawnionych powinna być liczba 46,04 %;
12. Na str. 1855 w części II, rozdział 4, pkt I dla wyboru Rady Powiatu Kolneńskiego zamiast liczby osób uprawnionych do głosowania 30245 powinna być liczba 30262, zamiast liczby 46,47 % uprawnionych powinna być liczba 46,44 %;
13. Na str. 1890 w części II, rozdział 4, pkt I dla wyboru Rady Powiatu Sokólskiego zamiast liczby uprawnionych do głosowania 59238, powinna być liczba 59247, zamiast liczby 48,49 uprawnionych powinna być liczba 48,48 %;
14. Na str. 1900 w części II rozdział 4, pkt I dla wyboru Rady Powiatu Suwalskiego zamiast liczby uprawnionych do głosowania 25869 powinna być liczba 25880, zamiast liczby 44,42 % uprawnionych powinna być liczba 44,40 uprawnionych;
15. Na str. 1955 w części II, rozdział 5, pkt I dla wyboru Sejmiku Województwa podlaskiego zamiast liczby uprawnionych do głosowania 895450 powinno być 896059, zamiast liczby 44,41 % uprawnionych powinna być liczba 44,38 %.

Wojewódzki Komisarz Wyborczy

Jerzy Rypina

2 8 3

### Informacja o decyzji Prezesa URE Nr OCC/145/1369/U/OT-7/98/IR

W dniu 5 listopada 1998 r. zostały udzielone koncesje z urzędu przedsiębiorstwu energetycznemu; **Okręgowe Przedsiębiorstwo Przemysłu Mięsnego Przedsiębiorstwo Państwowe** z siedzibą przy ulicy Poziomej 2, 15-950 Białystok obrót ciepłem w terminie do dnia 15 listopada 2008 r.

#### Uzasadnienie

Przedsiębiorstwo energetyczne **Okręgowe Przedsiębiorstwo Przemysłu Mięsnego Przedsiębiorstwo Państwowe** spełnia warunki określone w art. 67 ust. 1 Prawa energetycznego, a w szczególności prowadziło działalność polegającą na obrocie ciepłem w dniu ogłoszenia ustawy, dysponuje odpowiednimi środkami finansowymi oraz możliwościami technicznymi gwarantującymi prawidłowe wykonywanie działalności oraz zatrudnia osoby o właściwych kwalifikacjach zawodowych, a także nie występują przesłanki, uniemożliwiające wydanie decyzji. Okres ważności koncesji został określony na 10 lat ze względu na to, że dokument rządowy, przyjęty przez Radę Ministrów 17 października 1995 r. „Założenia polityki energetycznej Polski do 2010 r.” określa prognozy rozwoju sytuacji energetycznej w Polsce w tym bilans zapotrzebowania i dostaw energii oraz potrzeby inwestycyjne do roku 2010.

Dyrektor Biura  
Komunikacji Społecznej i Informacji  
/-/ Olgierd Szłapczyński

2 8 4

### Informacja o decyzji Prezesa URE nr WCC/512/1439/U/OT-7/98/AR i PCC/560/1439/U/OT-7/98/AR

W dniu 10 listopada 1998 r. zostały udzielone koncesje z urzędu przedsiębiorstwu energetycznemu; **Zakłady Przemysłu Wełnianego im. E. Plater Spółka Akcyjna** z siedzibą przy ulicy Nadrzeczej 22, 16-010 Wasilków na wytwarzanie oraz przesyłanie i dystrybucję ciepła w terminie do dnia 15 listopada 2008 r.

#### Uzasadnienie

Przedsiębiorstwo energetyczne **Zakłady Przemysłu Wełnianego im. E. Plater Spółka Akcyjna** spełnia warunki określone w art. 67 ust. 1 Prawa energetycznego,

a w szczególności prowadziło działalność polegającą na wytwarzaniu oraz przesyłaniu i dystrybucji ciepła w dniu ogłoszenia ustawy, dysponuje odpowiednimi środkami finansowymi oraz możliwościami technicznymi gwarantującymi prawidłowe wykonywanie działalności oraz zatrudnia osoby o właściwych kwalifikacjach zawodowych, a także nie występują przesłanki, uniemożliwiające wydanie decyzji. Okres ważności koncesji został określony na 10 lat ze względu na to, że dokument rządowy, przyjęty przez Radę Ministrów 17 października 1995 r. „Założenia polityki energetycznej Polski do 2010 r.” określa prognozy rozwoju sytuacji energetycznej w Polsce w tym bilans zapotrzebowania i dostaw energii oraz potrzeby inwestycyjne do roku 2010.

Dyrektor Biura  
Komunikacji Społecznej i Informacji  
/-/ Olgierd Szłapczyński

**2 8 5**

**Informacja o decyzji Prezesa URE Nr WCC/683/1142/U/2/98/II i  
PCC/711/1142/U/2/98/II**

W dniu 3 grudnia 1998 r. zostały udzielone koncesje z urzędu przedsiębiorstwu energetycznemu: **Zakłady Przemysłu Bawełnianego „FASTY” Spółka Akcyjna** z siedzibą przy ulicy Przędzalnianej 8, 15-688 Białystok na wytwarzanie oraz przesyłanie i dystrybucję ciepła w terminie do dnia 15 grudnia 2008 r.

**Uzasadnienie**

Przedsiębiorstwo energetyczne **Zakłady Przemysłu Bawełnianego „FASTY” Spółka Akcyjna** spełnia warunki określone w art. 67 ust. 1 Prawa energetycznego, a w szczególności prowadziło działalność polegającą na wytwarzaniu oraz przesyłaniu i dystrybucji ciepła w dniu ogłoszenia ustawy, dysponuje odpowiednimi środkami finansowymi oraz możliwościami technicznymi gwarantującymi prawidłowe wykonywanie działalności oraz zatrudnia osoby o właściwych kwalifikacjach zawodowych, a także nie występują przesłanki, uniemożliwiające wydanie decyzji. Okres ważności koncesji został określony na 10 lat ze względu na to, że dokument rządowy, przyjęty przez Radę Ministrów 17 października 1995 r. „Założenia polityki energetycznej Polski do 2010 r.” określa prognozy rozwoju sytuacji energetycznej w Polsce w tym bilans zapotrzebowania i dostaw energii oraz potrzeby inwestycyjne do roku 2010.

Dyrektor Biura  
Komunikacji Społecznej i Informacji  
/-/ Olgierd Szłapczyński

-----  
**Wydawca: Wojewoda Białostocki**  
**Redakcja: Biuro Prawne 15-213 Białystok, ul. A. Mickiewicza 3**  
**Redaktor Naczelny: mgr Barbara Liedke**  
**Administracja: Wydział Administracyjno-Gospodarczy**  
**15-213 Białystok, ul. A. Mickiewicza 3 tel. 439-292. pok. 6**  
-----

**Tłoczono z polecenia Wojewody Białostockiego**  
**w powielarni Urzędu Wojewódzkiego w Białymstoku**

Zam. Nr 459/98.

Cena 2,82 zł.

**Uwaga:**

**Odbiorca:**

**Zmiana warunków prenumeraty:**  
**Prenumerata płatna z góry.**

**Oplata pocztowa**  
**uiszczona gotówką**

**Oplata kwartalna 41,00 zł. /w tym Vat - 22 %/  
Należność za prenumeratę /z określeniem kwartału/  
prosimy wpłacać na konto  
PBK SA I O. Białystok 11101154-446-3000-1-33  
Zakład Obsługi Urzędu Wojewódzkiego w Białymstoku**

**Informacja**

Informuje się prenumeratorów, że przewidywany kwartalny koszt prenumeraty Dziennika Urzędowego Województwa Podlaskiego będzie wynosił od 1 stycznia 1999 r. 49 zł netto i 60 zł brutto.