



Dziennik Urzędowy Województwa Białostockiego

Białystok, dnia 8 września 1997 r. Nr 17

**TREŚĆ:
Poz.**

Str.

U c h w a ł y

- | | | |
|----|--|-----|
| 76 | Nr XXVIII/195/97 Rady Miejskiej w Supraślu z dnia 12 sierpnia 1997 r. w sprawie zmiany miejscowego planu ogólnego zagospodarowania przestrzennego gminy Supraśl..... | 425 |
| 77 | Nr XXVIII/196/97 Rady Miejskiej w Supraślu z dnia 12 sierpnia 1997 r. w sprawie zmiany Statutu Gminy Supraśl..... | 447 |
| 78 | Nr XXVI/135/97 Rady Gminy w Nowym Dworze z dnia 25 sierpnia 1997 r. w sprawie zmian w statucie Gminy Nowy Dwór..... | 448 |

7 6

Uchwała Nr XXVIII/195/97 Rady Miejskiej w Supraślu

z dnia 12 sierpnia 1997 r

w sprawie zmiany miejscowego planu ogólnego zagospodarowania przestrzennego gminy Supraśl.

Na podstawie art.18 ust. 2, pkt 5 ustawy z dnia 8 marca 1990 r. o samorządzie terytorialnym (Dz.U. z 1996 r. Nr 13, poz. 74, zm. Nr 58, poz. 261, zm. Nr 89, poz. 401, zm. Nr 106, poz. 496) oraz art. 10 ust. 3 i art. 26 ustawy z dnia 7 lipca 1994 r. o zagospodarowaniu

przestrzennym (Dz.U. Nr 89, poz. 415, zm. 1996 r. Nr 106, poz. 496) i art. 7 ust. 1 ustawy z dnia 3 lutego 1995 r. o ochronie gruntów rolnych i leśnych (Dz.U. Nr 16, poz. 78) uchwała się, co następuje:

§ 1

Uchwała się zmianę miejscowego planu ogólnego zagospodarowania przestrzennego gminy Supraśl zatwierdzonego uchwałą Nr XXV/123/88 Rady Narodowej Miasta i Gminy w Supraślu z dnia 25 maja 1988 r. (Dz.Urz. WB Nr 9, poz. 99, zm. 1991 r. Nr 17, poz. 117, 1992 r. Nr 5, poz. 26, Nr 23, poz. 245, 246, 247, 1993 r. Nr 1, poz. 3, 1994 r. Nr 2, poz. 9, Nr 17, poz. 83, 1995 r. Nr 13, poz. 46, 1996 r. Nr 24, poz. 85) przedstawioną:

- 1) na rysunku zmiany planu w skali 1:5000, stanowiącym załącznik nr 1 do niniejszej uchwały,
- 2) na rysunku zmiany planu w skali 1:10000, stanowiącym załącznik nr 2 do niniejszej uchwały, publikowanym w Dzienniku Urzędowym Województwa Białostockiego w formacie A-4, na arkuszach 1 - 14,
- 3) w ustaleniach zmiany planu, jak następuje:

§ 2

1. Dla części terenów położonych w granicach osiedla "Podsupraśl" oznaczonych w planie symbolami: 18.1 Z, C, 18.2 RLU, 18.3 MN i części terenu oznaczonego symbolem 18.4 RL znosi się dotychczasowe ustalenia planu.
2. Dla terenów, o których mowa w ust.1 przyjmuje się granice, oznaczenia i ustalenia co do ich przeznaczenia zawarte w miejscowym planie ogólnym zagospodarowania przestrzennego miasta Supraśl w skali 1:5000 zatwierdzonym uchwałą Nr XIX/115/91 Rady Miejskiej w Supraślu z dnia 7 grudnia 1991 r. (Dz.Urz.WB Nr 24, poz. 160, zm. 1994 r. Nr 2, poz. 8) to jest:
 - 1) dla terenu oznaczonego symbolem B 78 MR o pow. 1,20 ha ustalenia brzmią: "Zabudowa zagrodowa istniejąca",
 - 2) dla terenu oznaczonego symbolem B 79 MNj o pow. 0,94 ha ustalenia brzmią: "Zabudowa jednorodzinna istniejąca wraz z częścią przylegających terenów rolnych",
 - 3) dla terenu oznaczonego symbolem C 3 MR o pow. 0,6 ha ustalenia brzmią: "Zabudowa zagrodowa istniejąca z przyległym terenem rolnym. Pozostawia się w planie",
 - 4) dla terenu oznaczonego symbolem C 4 MN o pow. 0,44 ha ustalenia brzmią: "Zabudowa mieszkaniowa jednorodzinna istniejąca",
 - 5) dla terenu oznaczonego symbolem C 5 MN, ZR o pow. 1,25 ha ustalenia brzmią: "Zabudowa mieszkaniowa jednorodzinna i letniskowa istniejąca",
 - 6) dla terenu oznaczonego symbolem C 6 RUL o pow. 1,0 ha ustalenia brzmią: "Nadleśnictwo Supraśl - obiekt administracyjno-mieszkalny wraz z urządzeniami towarzyszącymi z możliwością uzupełnienia i modernizacji zabudowy". Nowe obiekty budowlane mogą być lokali-

zowane w odległości nie mniejszej niż 10 m od zewnętrznej krawędzi jezdni drogi krajowej 676 Supraśl - Krynki,

- 7) dla terenu oznaczonego symbolem C 7 ZCc o pow. 1,3 ha ustalenia brzmią: "Cmentarz wyznaniowy prawosławny, grzebalny. Strefa sanitarna 50 - 150 m do budynków mieszkalnych (w zależności od źródła wody pitnej)".
3. Dla terenów, o których mowa w ust. 1 przestają obowiązywać także inne (poza przeznaczeniem terenów) elementy ustaleń planu zagospodarowania przestrzennego gminy Supraśl a obowiązują odpowiednie ustalenia zawarte w planie, o których mowa w ust. 2.
4. Dla pozostałych terenów osiedla "Podsupraśl" obowiązują dotychczasowe ustalenia miejscowego planu ogólnego zagospodarowania przestrzennego gminy Supraśl.

§ 3

1. Dopuszcza się jako uzupełniające funkcje terenów możliwość realizacji budownictwa letniskowego we wsiach:
 - 1) Międzyrzecze - na terenach oznaczonych w planie symbolami : 3.2 UT, 3.3 UT,
 - 2) Cieliczanka - na części terenu oznaczonego w planie symbolem 7.6 UT o pow. 1,83 ha - przeznaczonego w planie z.p. gminy na cele nierolnicze.
2. Ustala się następujące warunki lokalizacji budownictwa letniskowego na terenach, o których mowa w ust. 1:
 - 1) w zagospodarowaniu terenów, o których mowa w ust. 1 należy uwzględnić podstawowy charakter przewidywanego w planie sposobu ich zagospodarowania , pod zabudowę letniskową należy przeznaczyć do 80 % powierzchni terenów,
 - 2) należy zachować 5 m strefę od cieków wodnych wolną od zabudowy, która powinna być o górnodostępna,
 - 3) linie zabudowy obiektów kubaturowych ustala się w odległości nie mniejszej niż 5 m od linii rozgraniczających dróg,
 - 4) usytuowanie zabudowy letniskowej nie może naruszać istniejącego drzewostanu,
 - 5) usuwanie nieczystości należy zaprojektować i realizować w sposób nie pogarszający warunków środowiska przyrodniczego,
 - 6) ustala się wielkość działek letniskowych w granicach 1000 - 2000 m²,
 - 7) na terenie 7.6 UT w Cieliczance, przed rozpoczęciem inwestowania należy wykonać badania archeologiczne z uwagi na możliwość występowania tu wartości archeologicznych,
 - 8) dojazdy do terenów letniskowych od najbliższych dróg publicznych,

- 9) zaopatrzenie w energię elektryczną z istniejących we wsiach urządzeń energetycznych. Ewentualna przebudowa linii istniejących, w przypadku ich kolizji z liniami projektowanymi może odbywać się na koszt inwestora i po uprzednim uzgodnieniu z Zakładem Energetycznym,
- 10) elementy wymienione w p. 1 -9 mogą być ustalane na etapie decyzji ustalającej warunki za budowy i zagospodarowania i uzgodnione w wymaganym przez przepisy szczególne za kresie.

§ 4

1. Z tekstu planu (część ogólna) wykreśla się zapis dotyczący rezerwatów przyrody zamieszczony w p. 9.4.1.
2. Z tekstu planu (część szczegółowa) wykreśla się treść ustaleń dotyczących rezerwatów przyrody zawartych pod symbolami:
 - 1) 17.4 RL rezerwat "Cieliczanka",
 - 2) 18.7 RL rezerwat "Surążkowo",
 - 3) 18.8 RL rezerwat "Krzemieńskie Góry",
 - 4) 18.9 RL rezerwat "Budzisk",
 - 5) 18.13 RL rezerwat "Krasne".
3. Na obszarze gminy uznaje się następujące istniejące ustanowione prawnie rezerваты przyrody oznaczone w dotychczasowym planie symbolami RL jako projektowane:
 - 1) rezerwat "Las Cieliczański" oznaczony na rysunku planu symbolem 17.4 RL - ustanowiony Zarządzeniem Ministra Ochrony Środowiska, Zasobów Naturalnych i Leśnictwa z dnia 25 czerwca 1990r. w sprawie uznania za rezerваты przyrody (MP Nr 31, poz.248),
 - 2) rezerwat "Surążkowo" oznaczony na rysunku planu symbolem 18.7 RL - ustanowiony Zarządzeniem Ministra Ochrony Środowiska i Zasobów Naturalnych z dnia 29 grudnia 1987 r. w sprawie uznania za rezerваты przyrody (MP z 1988r. Nr.5, poz.47),
 - 3) rezerwat "Krzemieńskie Góry" oznaczony na rysunku planu symbolem 18.8 RL - ustanowiony jak w pkt 2,
 - 4) rezerwat "Budzisk" oznaczony na rysunku planu symbolem 18.9 RL ustanowiony Zarządzeniami: Ministra Leśnictwa i Przemysłu Drzewnego z dnia 31 marca 1970 r. w sprawie uznania za rezerwat przyrody (Mon. Pol. Nr 11, poz. 97) oraz Ministra Ochrony Środowiska i Zasobów Naturalnych z dnia 18 lutego 1987 r. w sprawie uznania za rezerваты przyrody (Mon. Pol. Nr 7, poz. 54),

- 5) rezerwat "Krasne" oznaczony na rysunku planu symbolem 18.13 RL - ustanowiony jak w pkt.1.
 - 6) rezerwat "Jałówka" oznaczony na rysunku planu symbolem 18.20 RL ustanowiony jak w pkt.1,
 - 7) rezerwat "Woronnicze" oznaczony na rysunku planu symbolem 18.21 RL - ustanowiony Zarządzeniem Ministra Ochrony Środowiska i Zasobów Naturalnych z dnia 8 grudnia 1989r. w sprawie uznania za rezerваты przyrody (Mon. Pol. Nr 44, poz. 357).
4. Sposób prowadzenia gospodarki leśnej na obszarach rezerwatów regulują przepisy szczególne.

§ 5

1. Z tekstu planu (część ogólna) wykreśla się zapis pkt. 9.8.3 "pomniki przyrody podlegające ochronie".
2. Na obszarze gminy uznaje się następujące pomniki przyrody oznaczone na rysunku zmiany planu symbolem "pp":
 - 1) jałowce pospolite (2 szt.), oznaczone symbolem 2 pp, położone w miejscowości Międzyrzecze - uznane zarządzeniem Nr 27/81 Wojewody Białostockiego z dnia 14 listopada 1981 r. w sprawie uznania niektórych tworów za pomniki przyrody i objęcia ich ochroną (Dz.Urz. WRN Nr 10, poz. 52),
 - 2) dąb szypułkowy, oznaczony symbolem 3 pp, położony w obrębie leśnym Supraśl, Oddz./poddz. 188 g - uznany zarządzeniem Nr 51/86 Wojewody Białostockiego z dnia 30 grudnia 1986 r. w sprawie uznania niektórych tworów za pomniki przyrody i objęcia ich ochroną (Dz.Urz. WB Nr 22, poz. 246),
 - 3) świerk pospolity, oznaczony symbolem 4 pp, położony w obrębie leśnym Supraśl, Oddz./poddz. 103 i - uznany zarządzeniem Wojewody Białostockiego Nr 5/90 z dnia 30 stycznia 1990 r. w sprawie uznania niektórych tworów za pomniki przyrody i objęcia ich ochroną (Dz.Urz. WB Nr 5, poz. 45),
 - 4) jesion wyniosły, oznaczony symbolem 5 pp, położony w obrębie leśnym Supraśl, Oddz./poddz. 120 c - uznany jak w pkt.3,
 - 5) jesion wyniosły, oznaczony symbolem 6 pp, położony w obrębie leśnym Supraśl, Oddz./poddz. 120 c - uznany jak w pkt.3,
 - 6) gład narzutowy, oznaczony symbolem 13 pp, położony w obrębie leśnym Sokółka, Oddz./poddz. 237 c - uznany rozporządzeniem Nr 3/94 Wojewody Białostockiego z dnia 17 listopada 1994 r. w sprawie uznania niektórych tworów przyrody za pomniki przyrody i objęcia ich ochroną (Dz.Urz. WB Nr 18, poz. 93),
 - 7) gład narzutowy, oznaczony symbolem 14 pp, położony w obrębie leśnym Sokółka, Oddz./poddz. 263 b - uznany jak w pkt.6,

- 8) **dąb szypułkowy**, oznaczony symbolem 15 pp, położony w obrębie Sokółka (25 m od drogi Supraśl - Krynki w okolicy Kopnej Góry) - uznany zarządzeniem Nr 3/79 Wojewody Białostockiego z dnia 14 lutego 1979 r. w sprawie uznania niektórych tworów za pomniki przyrody i objęcia ich ochroną (Dz.Urz. WB Nr 3, poz. 18),
- 9) **dęby szypułkowe (2)**, oznaczone symbolem 16 pp, położone w obrębie leśnym Sokółka, Oddz./poddz. 264 p - uznane jak w pkt. 8,
- 10) **dąb szypułkowy**, oznaczony symbolem 17 pp, położony w obrębie leśnym Sokółka, Oddz./poddz. 254 r - uznany jak w pkt.8.
- 11) **dąb szypułkowy**, oznaczony symbolem 18 pp, położony w obrębie leśnym Supraśl, Oddz/poddz. 5 y - uznany Rozporządzeniem Nr 5/92 Wojewody Białostockiego z dnia 13 kwietnia 1992r. w sprawie uznania niektórych tworów za pomniki przyrody i objęcia ich ochroną (Dz.Urz. W.B. Nr 9, poz. 51),
- 12) **jesion wyniosły**, oznaczony symbolem 19 pp, położony w obrębie leśnym Supraśl, Oddz/poddz.107 c - uznany jak w pkt. 11,
- 13) **jesion wyniosły**, oznaczony symbolem 20 pp, położony w obrębie leśnym Supraśl, Oddz/poddz. 107 c - uznany jak w pkt. 11,
- 14) **jesion wyniosły**, oznaczony symbolem 21 pp, położony w obrębie leśnym Supraśl, Oddz/poddz. 107 c - uznany jak w pkt. 11,
- 15) **świerk pospolity**, oznaczony symbolem 22 pp, położony w obrębie leśnym Supraśl, Oddz/poddz. 107 c - uznany jak w pkt. 11,
- 16) **wiąz górski**, oznaczony symbolem 23 pp, położony w obrębie leśnym Supraśl, Oddz/poddz. 107 c - uznany jak w pkt. 11,
- 17) **wiąz górski**, oznaczony symbolem 24 pp, położony w obrębie leśnym Supraśl, Oddz/poddz. 107 c - uznany jak w pkt. 11,
- 18) **jesion wyniosły**, oznaczony symbolem 25 pp, położony w obrębie leśnym Supraśl, Oddz/poddz. 108 a - uznany jak w pkt. 11,
- 19) **świerk pospolity**, oznaczony symbolem 26 pp, położony w obrębie leśnym Supraśl, Oddz/poddz. 108 g - uznany jak w pkt. 11,
- 20) **jesion wyniosły**, oznaczony symbolem 27 pp, położony w obrębie leśnym Supraśl, Oddz/poddz. 108 a - uznany jak w pkt. 11,
- 21) **jesion wyniosły**, oznaczony symbolem 28 pp, położony w obrębie leśnym Supraśl, Oddz/poddz. 108 a - uznany jak w pkt. 11,

22) klon zwyczajny, oznaczony symbolem 29 pp, położony w obrębie leśnym Supraśl, Oddz/poddz. 108 f - uznany jak w pkt. 11,

23) dąb szypułkowy, oznaczony symbolem 30 pp, położony w obrębie leśnym Supraśl, Oddz/poddz. 120 c - uznany jak w pkt. 11,

24) dąb szypułkowy, oznaczony symbolem 31 pp, położony w obrębie leśnym Supraśl, Oddz/poddz. 120 c - uznany jak w pkt. 11,

25) sosna zwyczajna, oznaczona symbolem 32 pp, położona w obrębie leśnym Supraśl, Oddz/poddz. 163 a - uznana jak w pkt. 11.

3. Sposób ochrony wymienionych w ust. 2 pomników przyrody regulują przepisy szczególne.

§ 6

1. Ustala się tereny istniejących ujęć wód we wsiach Sokołda, Podsupraśl, Łażnie, oznaczone na rysunku planu symbolami Ws.

2. Ustala się 10 metrowe strefy ochrony bezpośredniej dla ujęć wód wymienionych w ust. 1

3. Zasady ochrony ujęć wód regulują odrębne przepisy.

§ 7

Ustala się stawkę procentową służącą naliczeniu opłaty w związku ze wzrostem wartości nieruchomości będących przedmiotem zmiany planu w wysokości 30 % (słownie: trzydzieści procent).

§ 8

Wykonanie uchwały powierza się Zarządowi Miasta i Gminy w Supraślu.

§ 9

Uchwała wchodzi w życie po upływie czternastu dni od dnia ogłoszenia w Dzienniku Urzędowym Województwa Białostockiego.

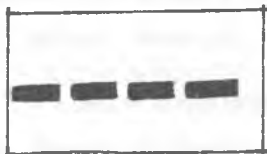
Przewodniczący Rady Miejskiej

/-/ inż. Jan Gorłowski

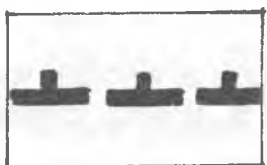
Załącznik graficzny Nr 1 stanowi fragment miejscowego planu ogólnego zagospodarowania przestrzennego miasta Supraśla zatw. Uchwałą Nr XIX/115/91 Rady Miejskiej z dnia 7 grudnia 1991 r. (Dz. Urz. Nr 24).

Załącznik graficzny Nr 2, arkusze 1 - 14 stanowią fragmenty miejscowego planu ogólnego zagospodarowania przestrzennego gminy Supraśl zatw. Uchwałą Nr XXV/123/88 Rady Narodowej Miasta i Gminy z dnia 25 maja 1988 r. (Dz. Urz. Nr 9).

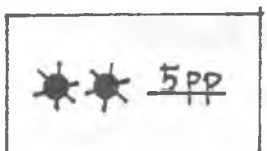
Objaśnienie znaków graficznych:



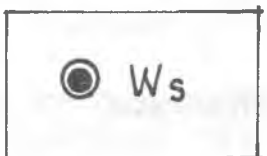
- granice terenu objętego zmianą



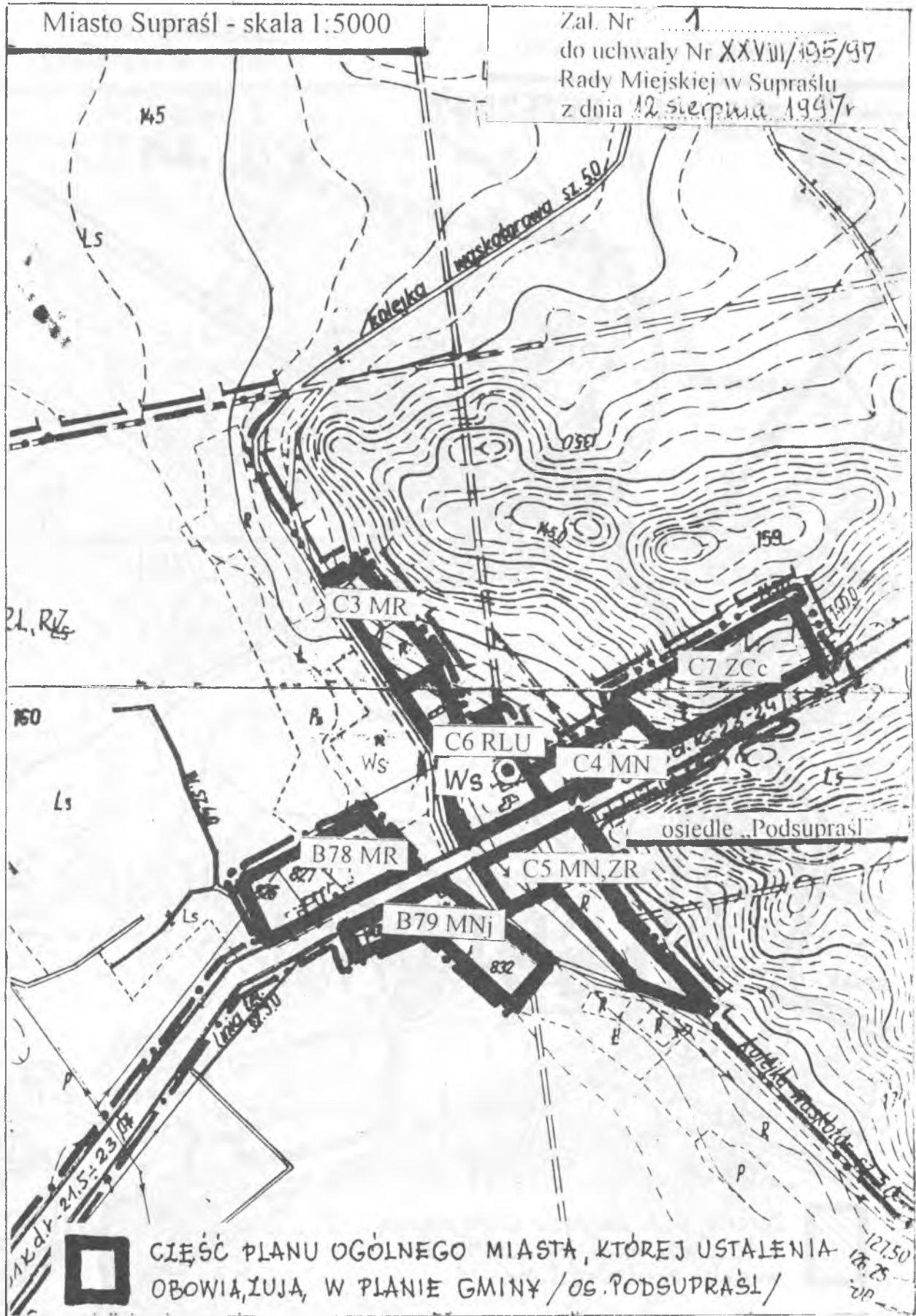
- granice rezerwatów przyrody



- pomniki przyrody

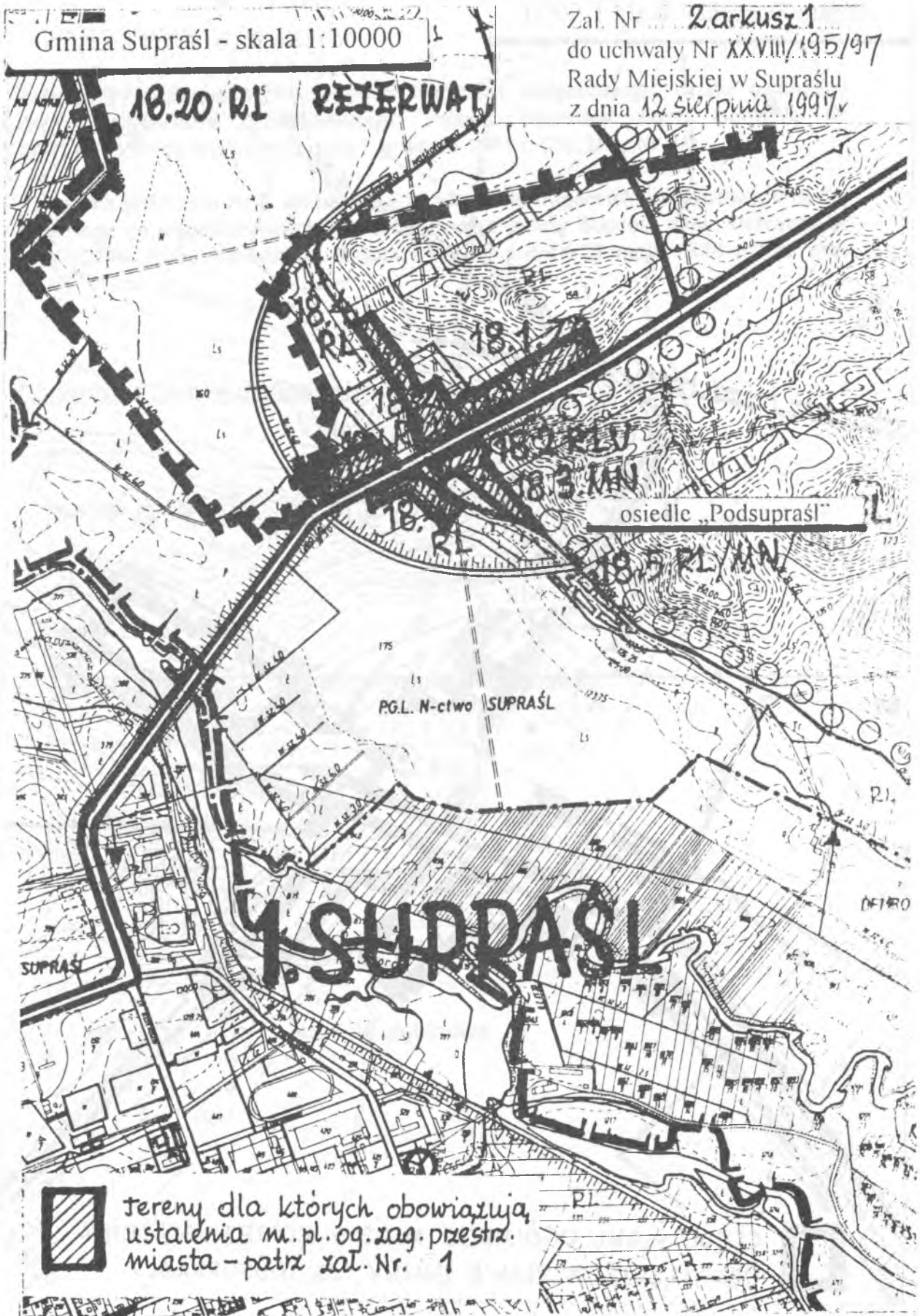


- studnie głębinowe

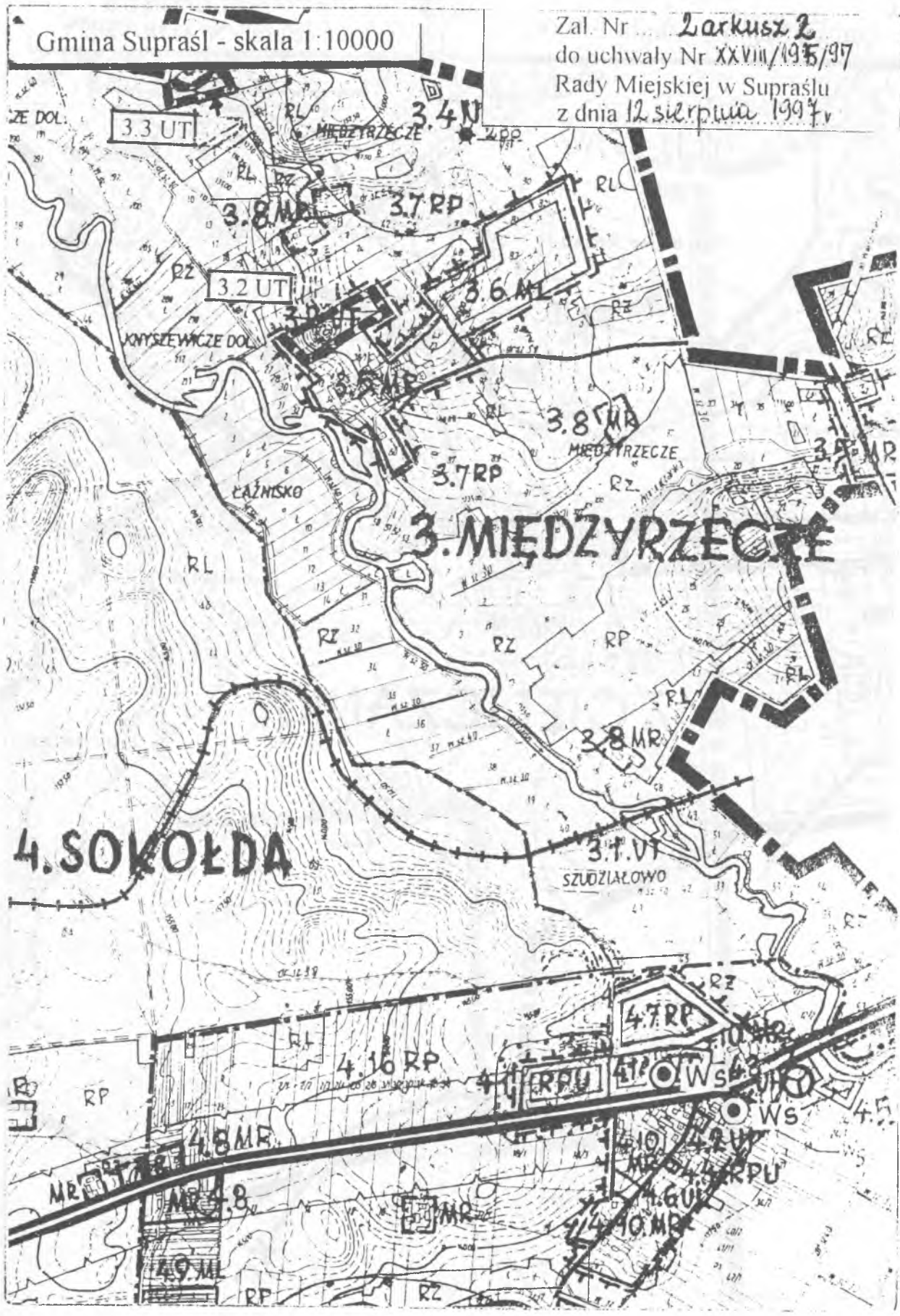


Gmina Supraśl - skala 1:10000

Zal. Nr ... **Z**arkusz 1
do uchwały Nr XXVIII/195/97
Rady Miejskiej w Supraślu
z dnia 12 sierpnia 1997r



tereny dla których obowiązują
ustalenia m. pl. og. zag. przestr.
miasta - patrz zal. Nr. 1



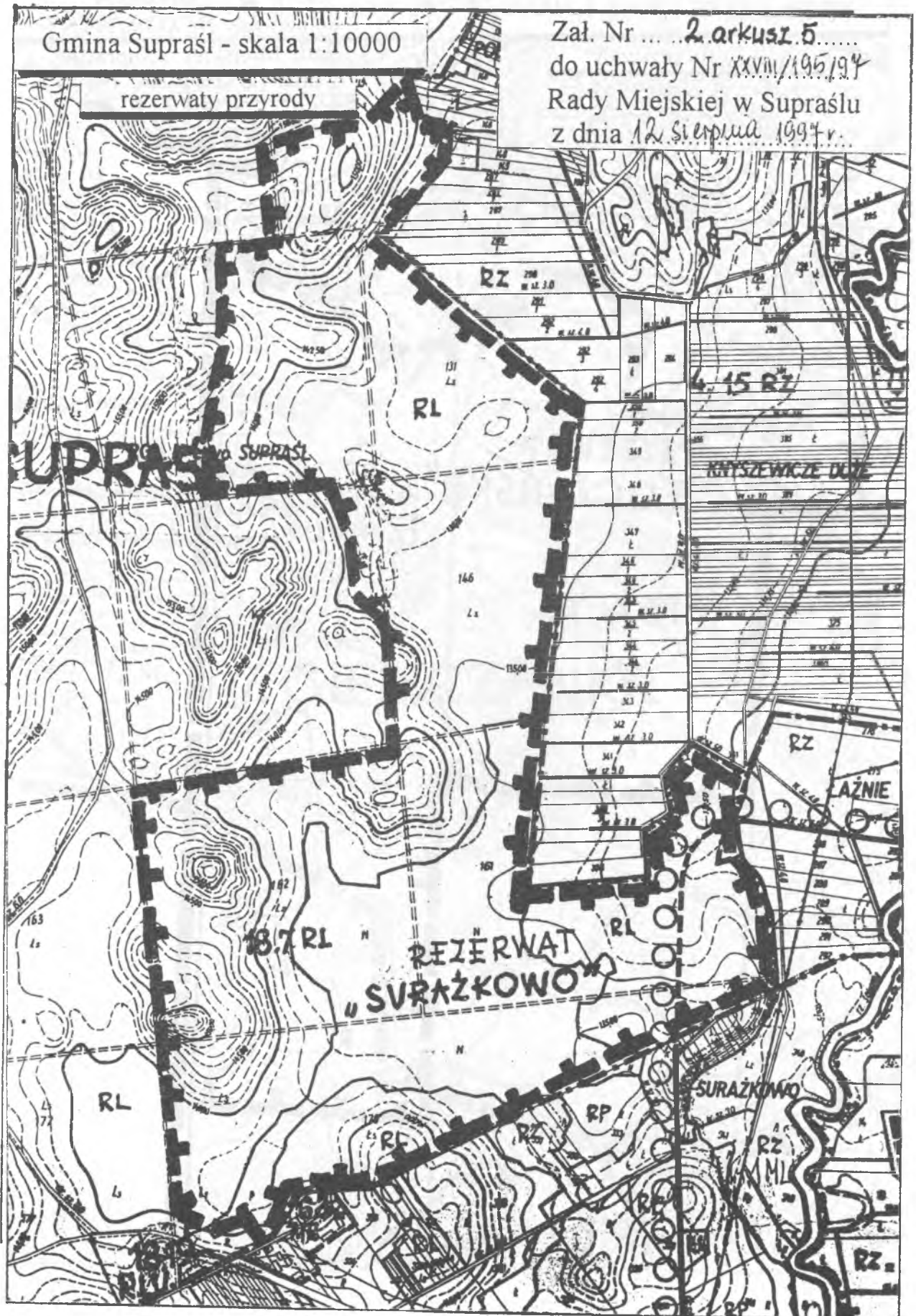
Zal. Nr ... *Larkusz 2*
do uchwały Nr XXVIII/1995/97
Rady Miejskiej w Supraślu
z dnia 12 sierpnia 1997r

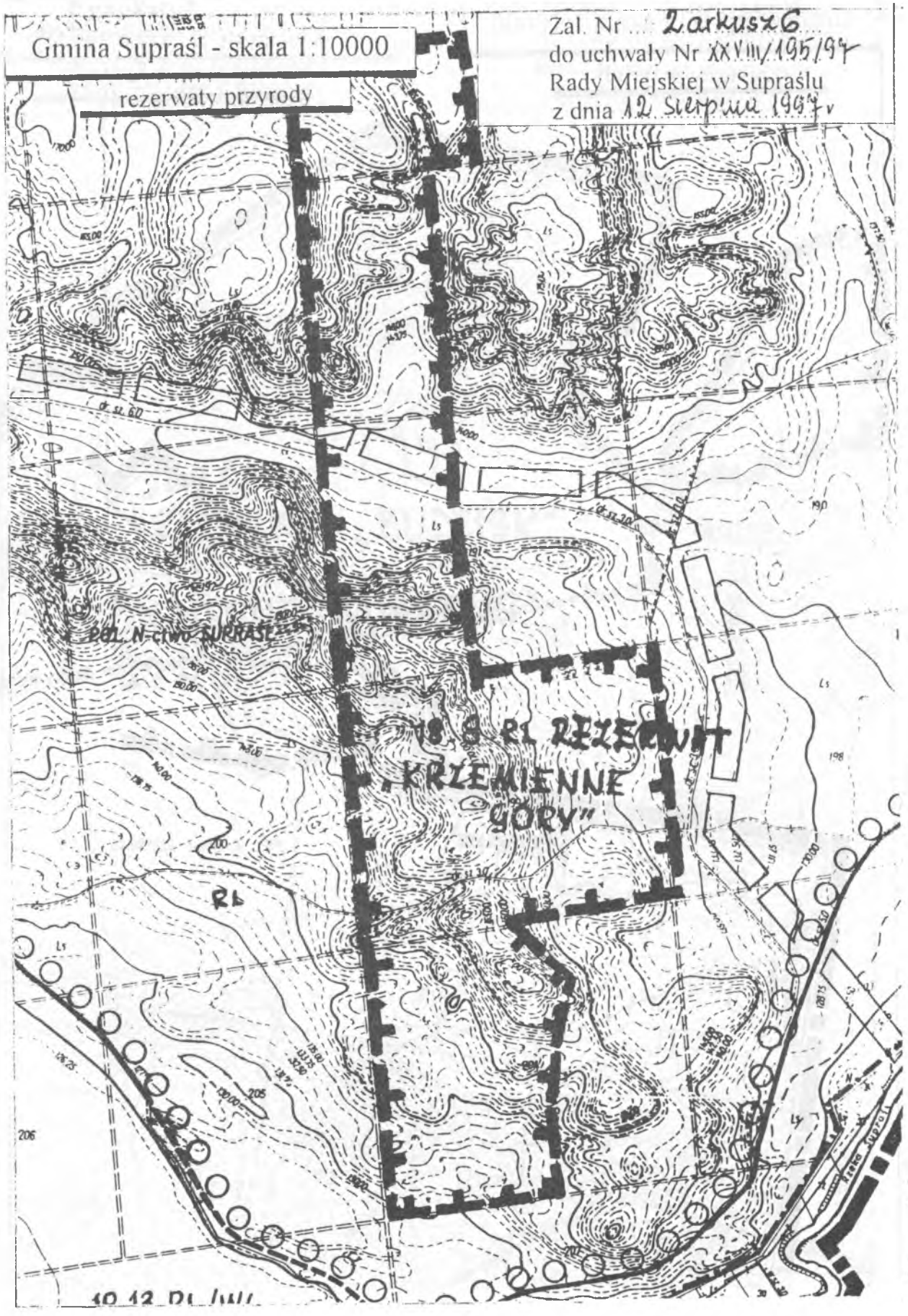
Gmina Supraśl - skala 1:10000

Załącznik Nr 2 arkusz 4
do uchwały Nr XXVIII/195/97
Rady Miejskiej w Supraślu
z dnia 12. Sierpnia 1997 r.

rezerwy przyrody







Gmina Supraśl - skala 1:10000

rezerwy przyrody

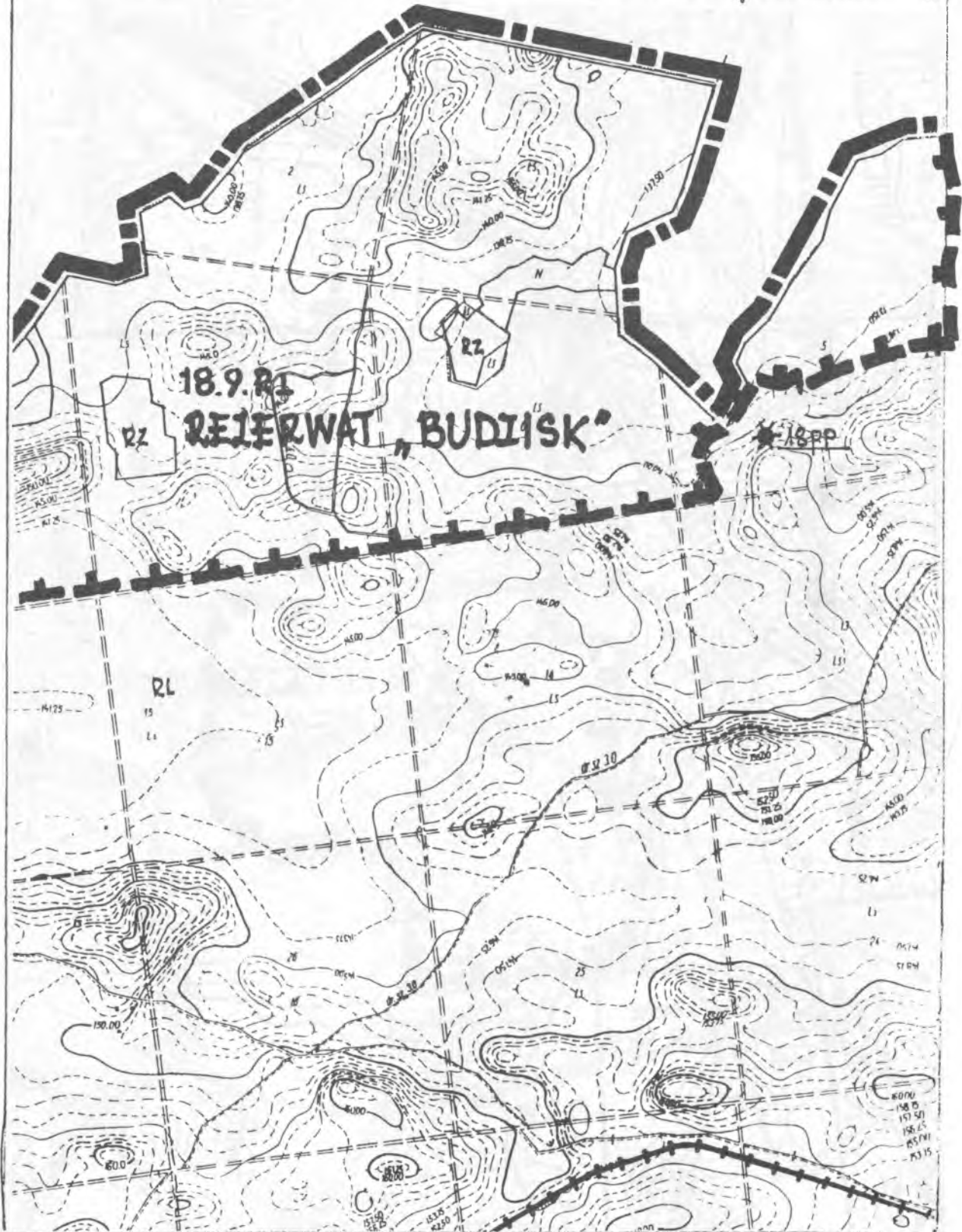
Zal. Nr 2 arkusz 7
do uchwały Nr XXVIII/1997/197
Rady Miejskiej w Supraślu
z dnia 12 sierpnia 1997 r.

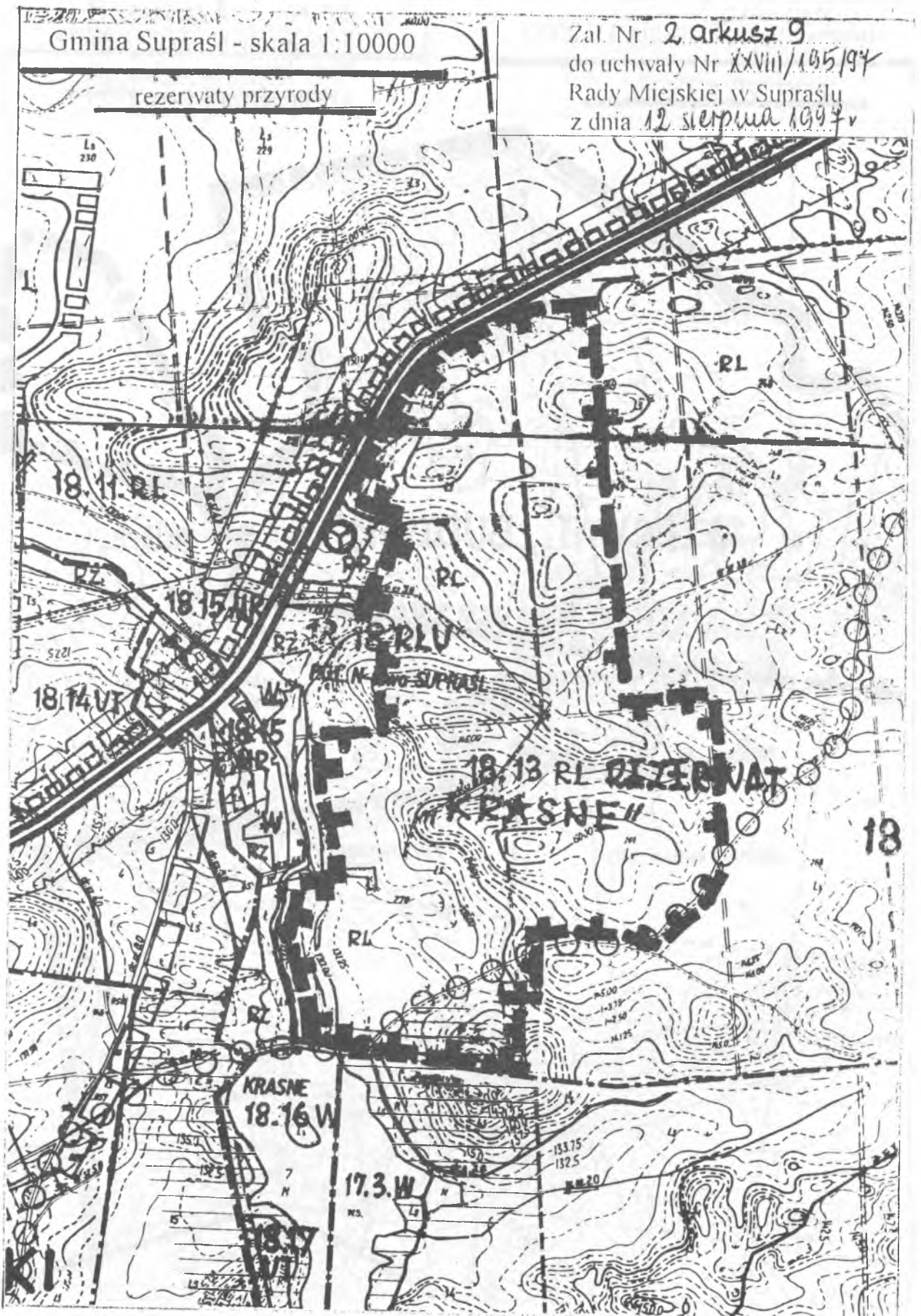


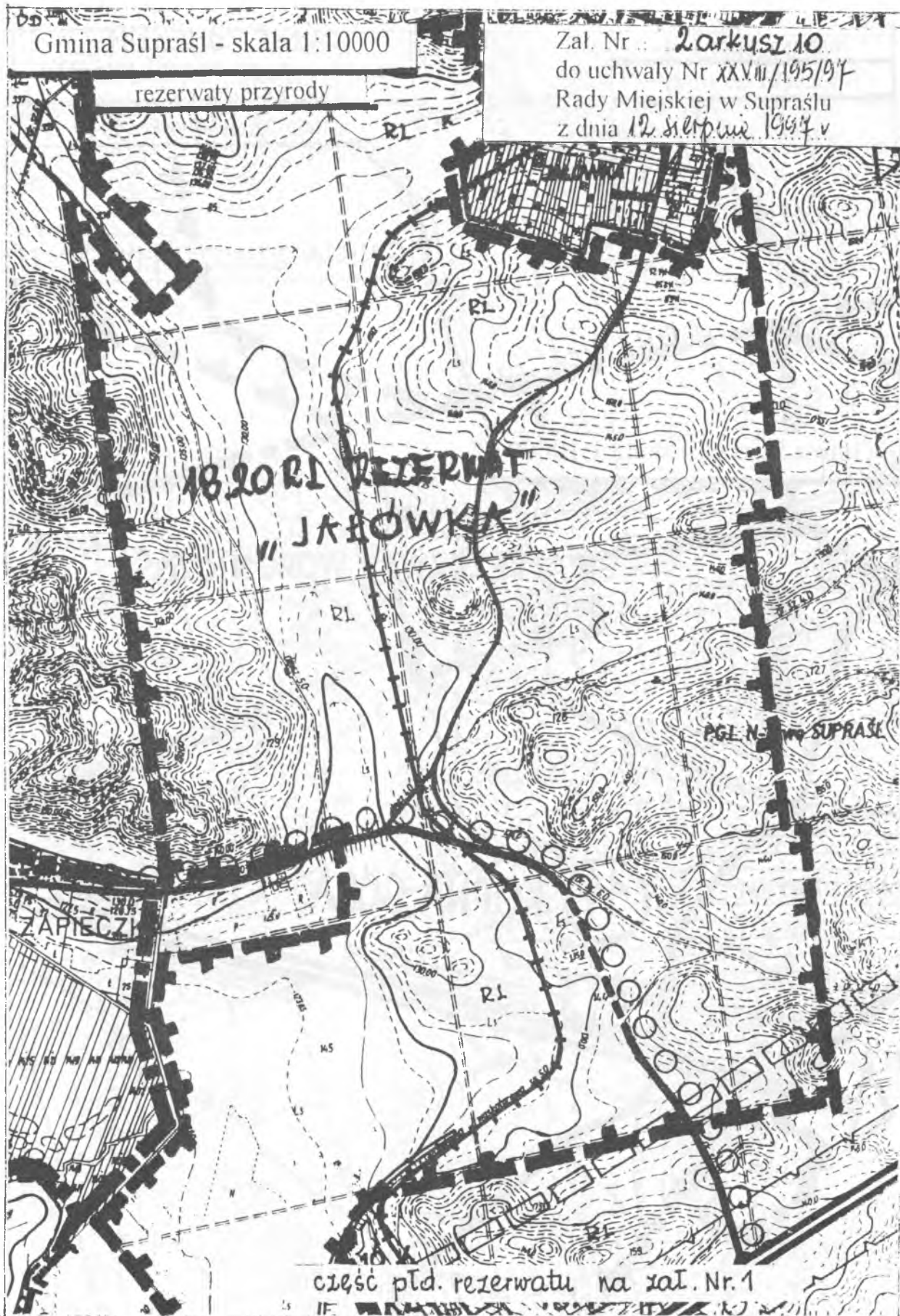
Gmina Supraśl - skala 1:10000

rezerваты przyrody

Zal. Nr 2 arkusz 8
do uchwały Nr XXVIII/195/94
Rady Miejskiej w Supraślu
z dnia 12 sierpnia 1994 r.





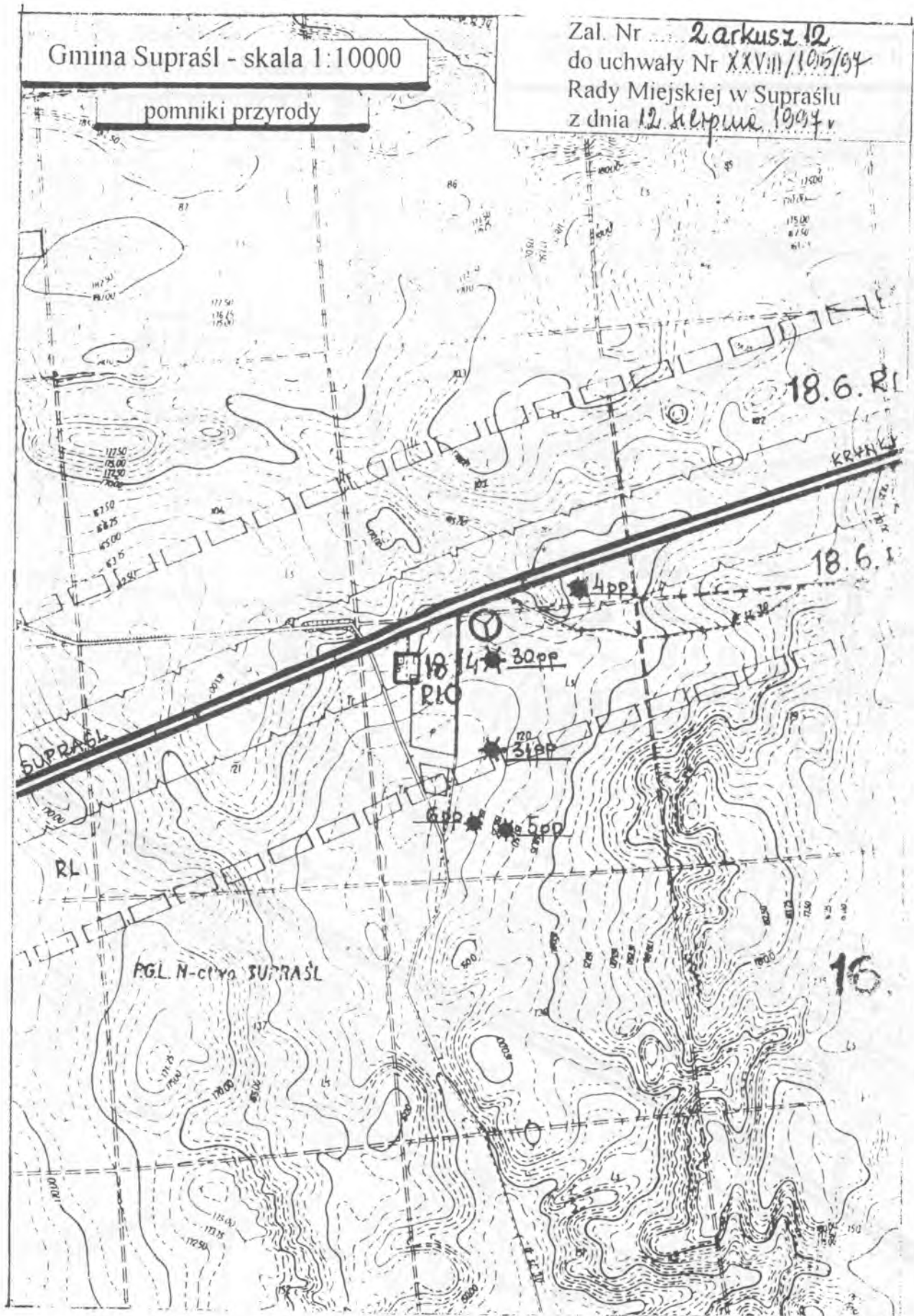




Gmina Supraśl - skala 1:10000

pomniki przyrody

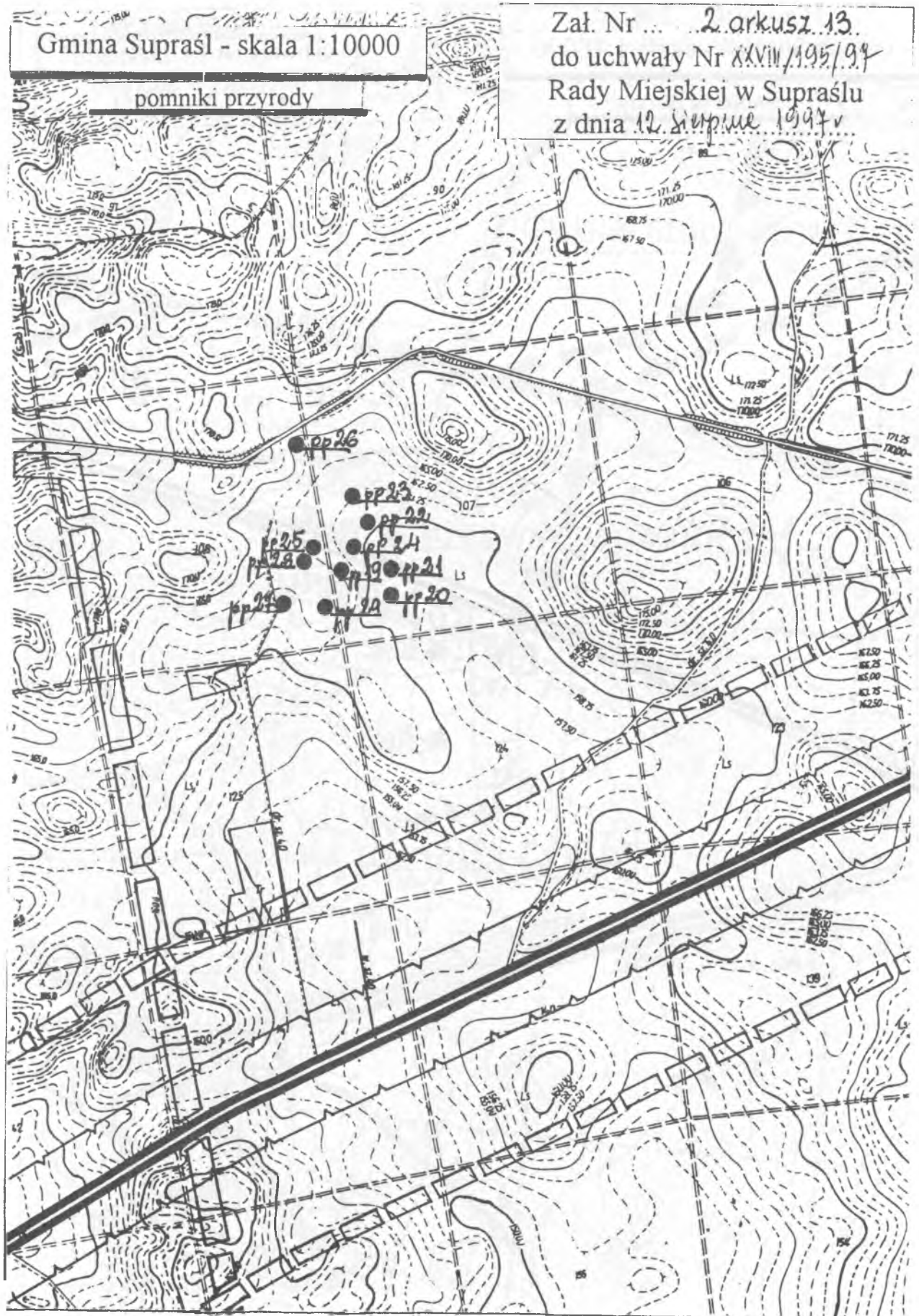
Zal. Nr 2 arkusz 12
do uchwały Nr XXVIII/1015/94
Rady Miejskiej w Supraślu
z dnia 12. sierpnia 1994 r.



Gmina Supraśl - skala 1:10000

pomniki przyrody

Załącznik Nr ... 2. arkusz 13.
do uchwały Nr XXVIII/195/94
Rady Miejskiej w Supraślu
z dnia 12. sierpnia 1994 r.





7 7

Uchwała Nr XXVIII/196/97 Rady Miejskiej w Supraślu

z dnia 12 sierpnia 1997 r.

w sprawie zmiany Statutu Gminy Supraśl.

Na podstawie art. 18 ust. 2 pkt 1 oraz art. 22 ust. 2 ustawy z dnia 8 marca 1990 r. o samorządzie terytorialnym /Dz.U. z 1996 r. Nr 13, poz. 74; zm. Nr 58, poz. 261; Nr 89, poz. 401; Nr 106, poz. 496; Nr 132, poz. 622; 1997 r. Nr 9, poz. 43/ Rada Miejska w Supraślu uchwala, co następuje

§ 1

§ 9 Statutu Gminy Supraśl otrzymuje brzmienie;

„§ 9. Rada powołuje następujące komisje stałe:

- 1/ Komisja Budżetowo-Gospodarcza
- 2/ Komisja Architektury i Rozwoju Przestrzennego Gminy
- 3/ Komisja Oświaty i Kultury
- 4/ Komisja Rolnictwa, Leśnictwa i Ochrony Środowiska
- 5/ Komisja Sportu, Turystyki i Ochrony Zdrowia
- 6/ Komisja Rewizyjna
- 7/ Komisja d/s Uzdrawiska”.

§ 2

Uchwała wchodzi w życie z dniem rozplakatowania na tablicach ogłoszeń i podlega ogłoszeniu w Dzienniku Urzędowym Województwa Białostockiego.

Przewodniczący Rady Miejskiej
/-/ Inż. Jan Gorłowski

7 8

Uchwała Nr XXVI/135/97 Rady Gminy w Nowym Dworze

z dnia 25 sierpnia 1997 r.

w sprawie zmian w Statucie Gminy Nowy Dwór

Na podstawie art. 18 ust. 2 pkt 1 i art. 22 ust. 2 ustawy z dnia 8 marca 1990 r. o samorządzie terytorialnym /Dz.U. z 1996 r. Nr 13, poz. 74; zm. Nr 58, poz. 261; Nr 89, poz. 401; Nr 106, poz. 496; Nr 132, poz. 622; 1997 r. Nr 9, poz. 43/ Rada Gminy uchwała, co następuje:

§ 1

W Statucie stanowiącym załącznik do uchwały Nr XIII/76/96 Rady Gminy w Nowym Dworze z dnia 12 lutego 1997 r. w sprawie uchwalenia Statutu Gminy Nowy Dwór /Dz.Urz. WB Nr 20, poz. 71/ § 10 ust. 1 otrzymuje brzmienie”

„§ 10. 1. Pierwszą sesją nowo wybranej rady gminy zwołuje przewodniczący Sejmiku Samorządowego w ciągu 7 dni od ogłoszenia zbiorczych wyników wyborów do rad na obszarze całego kraju”.

§ 2

Wykonanie uchwały powierza się Zarządowi Gminy Nowy Dwór.

§ 3

Uchwała wchodzi w życie z dniem ogłoszenia przez rozplakatowanie obwieszczeń i podlega ogłoszeniu w Dzienniku Urzędowym Województwa Białostockiego.

Przewodniczący Rady Gminy
/-/ Krzysztof Kalenik

Wydawca: Wojewoda Białostocki
Redakcja: Biuro Prawne 15-213 Białystok, ul. A. Mickiewicza 3
Redaktor Naczelny: mgr Barbara Liedke
Administracja: Wydział Administracyjno-Gospodarczy
15-213 Białystok, ul. A. Mickiewicza 3 tel. 439-292. pok. 6

Tłoczono z polecenia Wojewody Białostockiego
w powielarni Urzędu Wojewódzkiego w Białymstoku

Zam. Nr **446/97.**

Cena **2,08zt**

Uwaga:

Odbiorca:

Zmiana warunków prenumeraty:

Prenumerata płatna z góry.

Oplata kwartalna 41,00 zł. /w tym Vat - 22 %/

Należność za prenumeratę /z określeniem kwartału/

prosimy wpłacać na konto

PBK SA I O. Białystok 11101154-446-3000-1-33

Zakład Obsługi Urzędu Wojewódzkiego w Białymstoku

Oplata pocztowa

uiszczona gotówką