

Plenarne posiedzenia KP PZPR poświęcone problemom X Plenum KC SEJNY

20 bm. odbyło się w Sejnach plenarne posiedzenie Komitetu Powiatowego PZPR. Tematem plenum była ocena sytuacji w sejmickiej organizacji partyjnej w świetle uchwał X Plenum KC PZPR i nakreślenie bieżących zadań. W obradach plenum wzięli udział: sekretarz Komitetu Wojewódzkiego, tow. Jan Sienkiewicz, i zastępca kierownika Wydziału Organizacyjnego KW, tow. Bojko.

Referat wygłosił I sekretarz KP, tow. Feliks Sowiński. W dyskusji towarzysze poświęcili sporo uwagi właściwemu doborowi aktyw do komisji weryfikacyjnej. Zwracano również uwagę na potrzebę nasilenia pracy politycznej w okresie weryfikacji i po jej zakończeniu.

Na plenum powołano zespół do walki z korupcją i nadużyciami gospodarczymi, którego przewodniczącym został sekretarz KP, tow. Józef Peryc. (sg)

ŁOMŻA

W dniu wczorajszym odbyło się plenarne posiedzenie Komitetu Powiatowego PZPR w Łomży. W obradach wzięli udział: I sekretarz KW PZPR tow. Arkadiusz Łaszewicz oraz przedstawiciel z Komitetu Centralnego, członek centralnego zespołu do walki z nadużyciami i korupcją Henryk Cieśluk. Referat na temat realizacji uchwał X Plenum KC wygłosił I sekretarz KP PZPR tow. Jan Isnatowicz. Z kolei sekretarz Komitetu Powiatowego tow. Łonatewski zapoznał członków plenum z planem działania łomżyńskiej organizacji partyjnej w związku z weryfikacją.

Dyskusja na plenum była niezwykle ożywiona. Zabierało w niej głos 16 towarzyszy. m. in. tow. Cieśluk i tow. Łaszewicz. Z każdego zdania, z każdego niemal słowa wypowiedzianego z trybuny na plenum przebijała głęboka troska o umocnienie partii, zespolenie jej szeregów, uczynienie z podstawowych organizacji partyjnych bojowych organizacji, zdolnych do ofensywnego, sprawnego działania. Sporo miejsca poświęcono również na plenum sprawie czystości szeregów partii i konieczności podjęcia szerokiej pracy ideologicznej w okresie weryfikacji.

W części organizacyjnej Plenum KP dokończyło w skład egzekutywy towarzyszy Dziadkiewicza i Winke. Na wniosek egzekutywy KP usunięto ze składu plenum tow. Czajkowskiego i Józefowicza. (c)

POGODA

DNIS po pogodnej nocy wzrost zachmurzenia. Temperatura minimalna od minus 3 do minus 8 stopni; maksymalna od plus 3 do plus 5 stopni; wiatry słabe zmienne.

JUTRO zachmurzenie zmienne z możliwością przelotnych opadów.

Rumuńscy parlamentarzyści przybyli do Warszawy

WARSZAWA (PAP) 21. 11. 21 bm. w godzinach popołudniowych przybyła do Warszawy delegacja Wielkiego Zgromadzenia Narodowego Rumuńskiej Republiki Ludowej z przewodniczącym Zgromadzenia, członkiem Biura Politycznego KC Rumuńskiej Partii Robotniczej Constantine Pirvulescu na czele.

W Warszawie na Dworcu Głównym, udekorowanym barwami narodowymi Polski i Rumunii delegację parlamentarzyistów rumuńskich witali: marszałek Sejmu PRL — Czesław Wyczech, wicemarszałek Sejmu — Zenon Kliszko oraz posłowie na Sejm.

Proletariusze wszystkich krajów, łączcie się!
★ A

Gazeta BIAŁOSTOCKA

ORGAN KW POLSKIEJ ZJEDNOCZONEJ PARTII ROBOTNICZEJ

Nr 278 (1931) 22. XI. 1957 r. Cena 40 gr

Min. Jędrzychowski o przebudowie modelu gospodarczego

- ◆ Po roku - istotne zmiany ◆ Program prac na najbliższą przyszłość
- ◆ Opinia na temat spółek państwowo - prywatnych

Przewodniczący Komisji Planowania przy Radzie Ministrów, tow. dr Stefan Jędrzychowski, udzielił Agencji Robotniczej wywiadu na temat zmian modelowych w naszej gospodarce. Podajemy z nieznaczными skrótami tekst wywiadu:

— Sprawa tempa przebudowy naszego modelu gospodarczego nie przestaje być przedmiotem licznych dyskusji i kontrowersji. Istnieje pogląd, iż obecna sytuacja ekonomiczna uniemożliwia dokonanie zasadniczych zmian modelowych. Z drugiej strony wyraża się opinie, iż bez tych zmian nie da się osiągnąć radykalnej poprawy sytuacji gospodarczej kraju. Jaki jest Wasz pogląd w tej sprawie, towarzyszu ministrze?

— Przede wszystkim musimy się umówić co do jednego: co rozumiemy pod pojęciem — model gospodarczy. Wielu ludzi dyskutujących o sprawach gospodarczych często rozumie pod tym pojęciem układ stosunków pomiędzy

sektorami w gospodarce narodowej. Nad tą sprawą zastanawiała się też i Rada Ekonomiczna i określiła wyraźnie, że pod pojęciem model gospodarczy rozumie system zarządzania, system organizacji i planowania gospodarki socjalistycznej. Nie może więc być tu mowy o jakiejś zmianie układu sektorów i układu sił klasowych w społeczeństwie na niekorzyść sektora socjalistycznego, a na korzyść sektora prywatno-kapitalistycznego.

Ulepszanie modelu naszej gospodarki socjalistycznej stanowi proces. Nie można liczyć, że zmiana nastąpi jednego dnia i wszyscy obudzą

Liść dalszy na str. 3

Depesza z okazji utworzenia rządu jedności narodowej Królestwa Laosu

Jego Wysokość Książę Thiao Souvanna Phouma premier rządu Królestwa Laosu Vientiane — Laos

Wasza Wysokość

W imieniu rządu Polskiej Rzeczypospolitej Ludowej mam zaszczyt przekazać Waszej Ekscelencji gratulacje z okazji utworzenia rządu jedności narodowej Królestwa Laosu.

Jako członek międzynarodowej komisji nadzoru i kontroli w Indochinach Polska Rzeczypospolita Ludowa wita z zadowoleniem ten fakt, widząc w nim doniosły krok na drodze realizacji układow genewskich. Żywimy nadzieję, że przyczyni się on do pomyślnego rozwoju narodu laotańskiego oraz stabilizacji pokoju w Indochinach, a tym samym w Azji.

Prezes Rady Ministrów Polskiej Rzeczypospolitej Ludowej (—) Józef Cyrankiewicz

Pani Stefania wygrała „Kapelusz pana Anatola“

Wczoraj w kinie „Pokój“ na seansie rozpoczynającym się o godz. 20 odbyło się losowanie „Kapelusza pana Anatola“. Najszczęśliwszą spośród obecnych okazała się pa-

ni Stefania Śliperacka zamieszkała przy ul. Malmęda 15 a m. 5, która została właścicielką tego atrakcyjnego nakrycia głowy. (jl)

Polska delegacja partyjno-rządowa powróciła z Moskwy

WARSZAWA (PAP) 21. 11. 21 bm. powrócili z Moskwy do Warszawy członkowie polskiej delegacji partyjno-rządowej, która uczestniczyła w obchodach z okazji 40-rocznicy Wielkiej Socjali-

stycznej Rewolucji Październikowej.

Na Dworcu Głównym w Warszawie oczekujący a przybycie pociągu witali: I sekretarz KC PZPR Władysław Gomułka, członków Biura Politycznego KC PZPR: prezesa Rady Ministrów Józ-

efa Cyrankiewicza, ministra Rolnictwa Edwarda Ochaba, sekretarza KC PZPR — Romana Zambrowskiego oraz ambasadora ZSRR w Polsce — Piotra Abrasimowa, który wraz z delegacją powrócił do Warszawy.

K. WOROSZYŁOW i członkowie radzieckiej delegacji państwowej przebywali w Warszawie

WARSZAWA (PAP) 21. 11. 21 bm. zatrzymała się w Warszawie — przejazdem z Pragi do Moskwy — delegacja państwowa Związku Radzieckiego, która uczestniczyła w pogrzebie prezydenta Republiki Czechosłowackiej — Antonina Zapotockiego. Na czele delegacji stoi przewodniczący Prezydium Rady Najwyższej ZSRR, członek Prezydium KC KPZR Kliment Woroszyłow.

Woroszyłow i inni członkowie delegacji wielokrotnie w czasie zwiedzania miasta wyrażali swój podziw i uznanie dla wielkich osiągnięć uzyskanych przez nasz naród przy odbudowie swej Stolicy.

O godz. 14-tej przewodniczący Rady Państwa — A. Zawadzki podejmował obiadem w Belwedrze przewodniczącego Prezydium Rady Najwyższej ZSRR K. Woroszyłowa i członków radzieckiej delegacji państwowej.

Po krótkim odpoczynku w Belwedrze członkowie delegacji w towarzystwie przewodniczącego Rady Państwa A. Zawadzkiego i przewodniczącego Prezydium Rady Narodowej m. st. Warszawy Z. Dworakowskiego udali się samochodami na przejażdżkę po mieście.

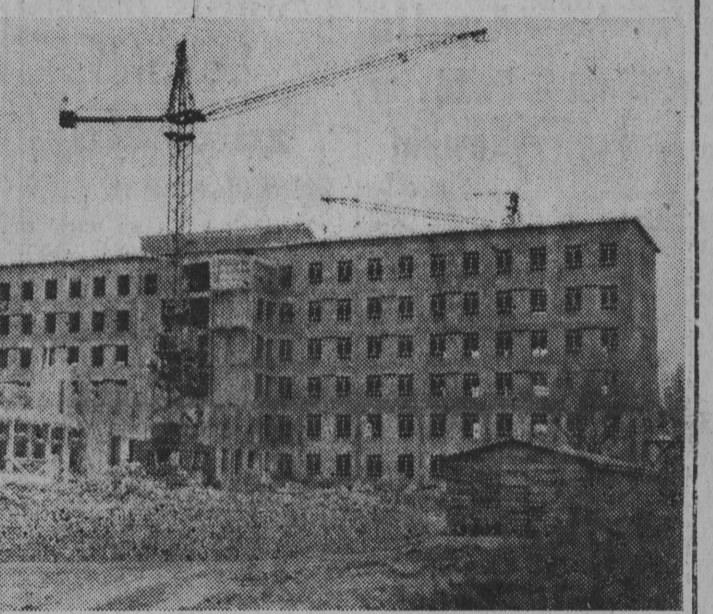
O godz. 16-tej delegacja radziecka opuściła Warszawę, udając się w dalszą drogę do Moskwy.

Rosną mury giganta

W ubiegłym roku rozpoczęto przy ul. Wołodyjowskiej budowę jednego z trzech największych szpitali naszego kraju. Jeden taki szpital już niedługo otwarty będzie w Warszawie na Bielanach, drugi buduje się w Lublinie, a trzeci u nas, w Białymstoku.

Gigant ten po wybudowaniu będzie miał 130 tys. metrów sześciennych kubatury. Aby zobrazować naszemu Czytelnikom jego wielkość podajemy, że równą się ona 20 typowym budynkom ZOR-owskim.

Dotychczas wybudowano już w stanie surowym południowe skrzydło, mające 7 kondygnacji. Całość zasadniczego gmachu szpitala ma żelbetową konstrukcję z okładziną z cegły. Na budowie używa się więc bardzo dużo materiału zbrojeniowego, tj. stali oraz



cementu. W ciągu jednego miesiąca zużywa się tu przeciętnie 30 ton stali zbrojeniowej i 200 ton cementu. Dotychczas ułożono na tej budowie mur z około 3,5 miliona cegieł.

Oprócz zasadniczego budynku szpitalnego, w którym pomieszczenie znajdują także przychodnie specjalistyczne, wybuduje się także szpital dziecięcy, zakład medycyny sądowej oraz budynki gospodarcze. Dobrze

urządzony 6-hektarowy park dopełniać będzie bardzo ładnej całości.

Termin zakończenia budowy przewidziany jest na 1960 r. Kierownictwo budowy przewiduje jednak, że ze względu na częsty brak materiałów budowlanych i na zbyt małą ilość robotników, budowa zostanie zakończona prawdopodobnie w 1961 r. (Hr)

NA ZDJĘCIU: fragment budowy szpitala. CAF — fot. Kondracki

39 przestępstw podatkowych ujawniono w III kwartale br.

W III kwartale bieżącego roku pracownicy Inspektoratu Kontrolno-Rewizyjnego przy Prezydium WRN w Białymstoku przeprowadzili 39 dochodzeń i ujawnili aż 39 przestępstw podatkowych. Niektórzy podatnicy ukrywali właściwe obroty i dochody, albo też uchylali się od płacenia podatków przez niewykupywanie kart rejestracyjnych.

Stwierdzone nadużycia wpłynęły na uszczuplenie należności podatkowych w wysokości 1.089.528 zł, które powinny wpłynąć w III kwartale br. do Skarbu Państwa. Pracownicy IKR przy Prezydium WRN dokonali częściowego zabezpieczenia tych należności na majątku niesummiennych podatników. (s)

Przestrzeń międzyplanetarna nie jest próżnią

MOSKWA (PAP) 21. 11. Dzięki sztucznej satelicie Ziemi dowiedziano, że przestrzeń międzyplanetarna nie jest próżnią — oświadczył doktor nauk fizyczno-matematycznych J. Albert na sympozjone fizyków, zorganizowanym przez Akademię Nauk ZSRR. Jego zdaniem kosmos wypełnia substancja o znacznej gęstości: według wstępnych obliczeń w każdym centymetrze sześciennym znajduje się kilka cząsteczek gazu.

Nadszedł czas — podkreślił prof. Albert — kiedy można nie tylko wysuwać hipotezy o charakterze przestrzeni międzyplanetarnej, lecz także je udowodnić. Uczeń radziecki wykorzystując w tym celu nowe metody radiometryczne.

Zwiększy się produkcja sztucznej krwi — dekstranu

WARSZAWA (PAP) 21. 11. Jak informuje Centralny Zarząd Przemysłu Farmaceutycznego, w pełnym toku są prace nad budową przy Kutnowskich Zakładach Farmaceutycznych oddziału mającego produkować dekstran — cenny lek, mogący zastąpić krew np. przy operacjach, oparzeniach i krwotokach.

Już w styczniu przyszłego roku budynek oddziału będzie gotowy w stanie surowym. Całkowite zakończenie budowy przewidziane jest w 1959 roku. Wytwarzanie dekstranu w Kutnie będzie mogło produkować rocznie ok. 250 ton tego leku, co pozwoli na zaoszczędzenie cennej krwi naturalnej.

Odczyt lektora KC w Białymstoku

O jedności ideologicznej partii

Jak nas informuje Wojewódzki Ośrodek Propagandy Partyjnej, w poniedziałek, 25 bm. w sali KW PZPR o godz. 16 lektor Komitetu Centralnego wygłosi odczyt o jedności ideologicznej partii. Na odczyt ten zaprasza się lektorów KW KM i KP oraz sekretarzy podstawowych organizacji partyjnych i cały aktyw partyjny.

