

Dzielni chłopcy zapobiegli katastrofie kolejowej i otrzymali nagrody

WARSZAWA (PAP) 26. 9.
19 bm. na odcinku kolejowym Poraj — Myszków woj. Katowice, po przejeździe pociągu towarowego, powstała wyrwa w szynach. Zauważyli ją dwaj 11-letni chłopcy z pobliskiej miejscowości

Nowa Wieś — Wacław Gabrys i Stefan Słabosz, którzy paśli niedaleko torów krowy. Wiedzieli oni, że wkrótce torem tym ma przejeżdżać pociąg pospieszny Warszawa — Paryż. By zapobiec awarii czy nawet katastrofie, pobiegli naprzeciw nadjeżdżającego już pociągu i zaczęli dawać rozpaczliwe znaki maszyniście. Ten, zorientowawszy się, że coś musiało się stać na szlaku zatrzymał pociąg.

26 bm. Wacław Gabrys i Stefan Słabosz, pod opieką zawiadowcy stacji Myszków — Piotra Szymczaka, przyjechali do Warszawy. W Ministerstwie Komunikacji przyjął ich wicemin. Popielas. Podziękował on chłopcom za ich dzielność. Jednocześnie wręczył im nagrody — rowery, buty, ciepłe kurtki, skórzane płotki, harcerskie kompasy oraz książeczki PKO z wkładami po tysiąc zł. Chłopcy spędzili cały dzień w Warszawie zwiedzając miasto samochodem Ministerstwa Komunikacji.

Gazeta BIAŁOSTOCKA

ORGAN KW POLSKIEJ ZJEDNOCZONEJ PARTII ROBOTNICZEJ

Nr 230 (1883) 27. IX. 1957 r. Cena 40 gr

12 czy 14 milionów ton stali będziemy produkować w 1975 r.?

Plan rozwoju hutnictwa

KATOWICE (PAP) 26. 9.

W gliwickim biurze projektów przemysłu hutniczego „Biprohut” opracowywany jest perspektywiczny plan rozwoju hutnictwa na okres najbliższych 15 lat. Prace te mają dać odpowiedź na pytanie, jak wielka, w zależności od zapotrzebowania na wyroby hutnicze i możliwości produkcyjne hutnictwa, powinna być produkcja stali w 1975 roku i jakimi drogami należy dążyć do jej osiągnięcia.

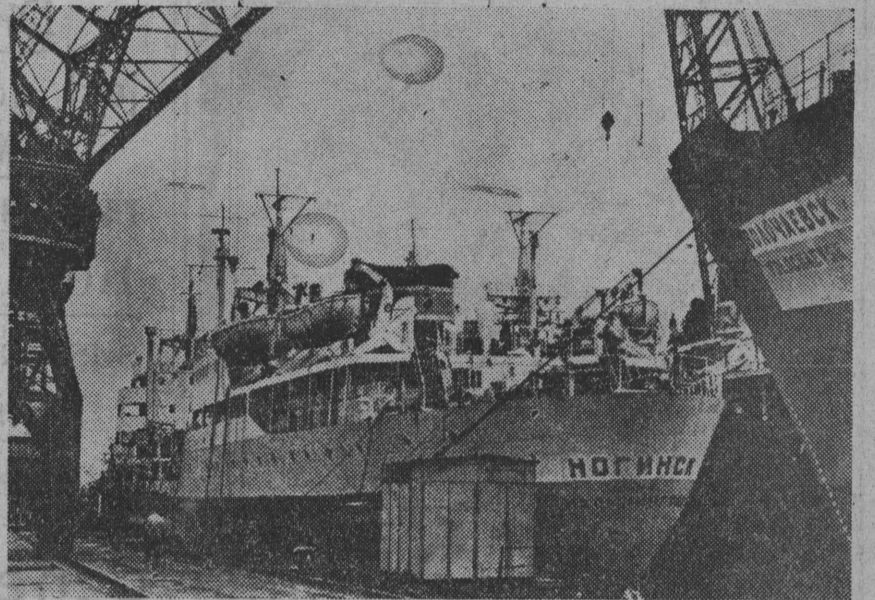
Pierwsze sugestie perspektyw rozwoju hutnictwa, do których nawiązuje w swych opracowaniach „Biprohut”, zostały już sformułowane przez główną komisję planu perspektywicznego komisji planowania i określają produkcję stali w roku 1975 na ok. 12 mln ton. Cyfra ta jest szeroko dyskutowana i wyrażane są poglądy, że produkcja hutnicza powinna być większa i dojść w tym czasie do 14,5 mln ton.

„Biprohut” rozpoczął prace zmierzające do ustalenia przyszłego krajowego zapotrzebowania na wyroby hutnicze. W tym celu do największych konsumentów stali — przemysłu maszynowego, górnictwa, budownictwa, kolei i przemysłu chemicznego przesłano ankiety, które będą podstawą do określenia zapotrzebowania na wyroby hutnicze oraz określenia przyszłych możliwości eksportowych.

SUROWCE

Równolegle prowadzone są prace nad ustaleniem możliwości zaopatrzenia hutnictwa w podstawowe surowce hutnicze oraz analiza możliwości technicznych i celowości ekonomicznej rozbudowy istniejącego hutnictwa. Jak wynika z pierwszych zebranych materiałów, należy się spodziewać, że dostawy złomu nie osiągną poziomu przewidywanego wstępnie założeniami, co spowoduje konieczność zwiększenia produkcji surowki dla uzyskania przewidzianego wzrostu produkcji stali.

Dla uczczenia 40 rocznicy Rewolucji Październikowej



Stocznia Bałtycka im. Ordżonikidze w Leningradzie produkuje duże morskie statki - chłodnie oraz holowniki - lodolamacze. W toku współzawodnictwa na cześć 40-lecia Wielkiego Października załoga stoczni uzyskała poważne sukcesy produkcyjne. Spuszczono na wodę dwa statki o wyporności 10.000 ton i trzy holowniki - lodolamacze.

NA ZDJĘCIU: statek chłodnia „Nogińsk”.
Fot. — CAF

22 tysiące słuchaczy rozpoczną w br. studia wyższe

WARSZAWA (PAP) 26. 9.

Za pięć dni rozpoczyna się nowy rok akademicki 1957-58. Obecnie dobiegają końca egzaminy wstępne dla tych kandydatów, którzy nie złożyli ich w pierwszym terminie.

Jak dowiaduje się przedstawiciel PAP, w uczelniach podległych Ministerstwu Szkolnictwa Wyższego rozpocznie w br. naukę ok. 22 tys. słuchaczy — w tym na studiach dziennych 15 tys., a na studiach zaocznych i wieczorowych 7 tys.

Ogółem uczelniami podległymi resortowi Szkolnictwa Wyższego będą liczyć na wszystkich latach — 98 tys. studentów. Na uniwersytetach będzie się kształcić ok. 23 tys. osób, w uczelniach technicznych ok. 51 tys., w wyższych szkołach rolniczych ponad 14 tys. i w wyższych szkołach ekonomicznych ok. 10 tys.

Łączna liczba studentów będzie taka sama jak w roku ubiegłym. Zmniejszy się liczba słuchaczy na latach starszych będzie studiować nieco więcej osób.

Zakończenie obrad VII Plenum NK ZSL

WARSZAWA (PAP) 26. 9.

Jak już podawaliśmy, obrady VII Plenum Naczelnego Komitetu ZSL trwały w dniu 25 bm. do późnych godzin nocnych. Po dyskusji nad sprawami wysuniętymi w przemówieniu prezesa NK — Stefana Ignara i w referacie sekretarza NK — Bronisława Drzewieckiego, Plenum wybrało komisję statutowo-programową, podjęło 2 uchwały oraz dokonało, na wniosek prezydium, uzupełnienia w składzie i podziale funkcji Prezydium i Sekretariatu.

W skład komisji statutowo-programowej, która ma opracować projekty programu i statutu ZSL na kongres stronnictwa, wybrano 28 działaczy. Przewodniczącym komisji został prezes NK — Stefan Ignar.

Jeśli chodzi o uchwały, to jedna z nich dotyczy spraw naszego rolnictwa, które stanowią główny temat VII Plenum.

Druga uchwała, nawiązując do szeroko dyskutowanych na plenum spraw politycznych, wysuwa aktualne zagadnienia pracy stronnictwa, utrzymania jego prawidłowej linii programowej, ugruntowania programu przemian październikowych i zabezpieczenia stronnictwa przed wzmagającym się naciskiem, zwłaszcza prawy społecznej.

Na wniosek prezydium NK plenum dokonało uzupełnienia w składzie i podziale funkcji w Prezydium i Sekretariacie NK, koniecznych ze względu na potrzebę usprawnienia pracy tych instancji i zabezpieczenia prawidłowej działalności stronnictwa. W wyniku głosowania do składu Prezydium wybrano Juliana Horodeckiego i Antoniego Korzyckiego — dotychczasowych członków NK. Bolesława Podedwornego wybrano wiceprezesa NK, Kazimierza Banacha — sekretarzem NK, a Mieczysława Grada — redaktora naczelnego „Zielonego Sztandaru”, członkiem Sekretariatu.

Z ostatniej chwili Ponowny wybór Hammarskjolda

NOWY JORK (PAP) 26. 9.

Rada Bezpieczeństwa ONZ zaleciła jednomyślnie ponowny wybór Daga Hammarskjolda na stanowisko Sekretarza Generalnego Organizacji Narodów Zjednoczonych.

Łączność radiowa w POM-ach



W doświadczalnym POM-ie w Trzyciążu (woj. krakowskie) prowadzonym przez naukowców Instytutu Mechanizacji i Elektryfikacji Rolnictwa zastosowano po raz pierwszy w Polsce łączność radiową między brygadami pracującymi w różnych wsiach a bazą POM-u. Radio pozwala na błyskawiczne porozumienie się brygad z POM-em w wypadku awarii lub potrzeby sprowadzenia dodatkowego sprzętu.

NA ZDJĘCIU: mgr Marian Zernicki i technik Karol Motyczka łączą się z bazą POM-u.
CAF — fot. Link

Armstrong pojedzie do Moskwy

NOWY JORK (PAP) 26. 9.

Sławny śpiewak i muzyk jazzowy Louis Armstrong oświadczył, iż zgadza się na proponowany mu przez rząd amerykański wyjazd do Związku Radzieckiego. Jak wiadomo uprzednio muzyk zaprotestował w ten sposób przeciwko segregacji rasowej na południu Stanów Zjednoczonych.

Na zmianę decyzji Armstronga wpłynął fakt interwencji prezydenta Eisenhowera w sprawie wydarzeń w Little Rock,

Czy afera mieszkaniowa? Za łapówki pośredniczył w przydziale mieszkań przez Wydział Kwaterunkowy Prezydium MRN

Od dłuższego okresu czasu mieszkańcy Białegostoku, szczególnie starający się o mieszkania, mówili o łapownictwie w Wydziale Kwaterunkowym Prezydium MRN. — Żeby dostać mieszkanie — słyszało się — trzeba dać z parę tysięcy... Znajdowali się więc ludzie, którzy wbrew prawu, aby tylko otrzymać mieszkanie, dawali wysokie łapówki.

Zimowy rozkład jazdy pociągów - patrz str. 4

Z pobytu partyzantów jugosłowiańskich w Polsce



Przebywająca obecnie w Polsce kilkuosobowa delegacja jugosłowiańskiego Związku Uczestników Wojny Narodowo-Wyzwoleńczej zwiedziła ostatnio m. in. Śląsk.

NA ZDJĘCIU: w kopalni „Wujek” — dyr. kopalni objaśnia gościom działanie łącznicy dyspozytorskiej.
CAF — fot. Seko

Wokół wydarzeń w Little Rock

NOWY JORK (PAP) 26. 9.

Gubernatorzy 16 południowych stanów USA zebrani w miejscowości Sea Island w stanie Georgia ogłosili w środę oficjalne oświadczenie, w którym zażądali zwołania „konferencji pokojowej” z udziałem prezydenta Eisenhowera i gubernatora stanu Arkansas, Faubusa. Celem tej konferencji ma być wycofanie w „jak najkrótszym terminie” oddziałów wojskowych z Little Rock.

Większość senatorów stanów południowych ostro potępilo fakt wkroczenia wojska do Little Rock. Posunięcie prezydenta Eisenhowera popiera jedynie trzech senatorów.

POGODA



DZIS zachmurzenie zmienne, okresami duże, przelotne opady. Nocą lokalne przymrozki. Temperatura maksymalna od 10 do 15 stopni. Wiatry słabe o kierunkach zmiennych.
JUTRO nieco cieplej.

Wróżba długiej jesieni

KROSNO (PAP) 26. 9.

Zainteresowanie mieszkańców Krosna wzbudził rosnący w ogrodzie miejscowego lekarza dr. F. Lorenza przy ul. Wojska Polskiego krzew magnolii, który okrył się w tych dniach kwiatem, pomimo, iż normalnie roślina ta zakwita w pierwszych dniach kwietnia. Zjawisko to uważa się w Krośnie za zapowiedź długiej, ciepłej jesieni.

Na targach w Damaszku



W pawilonie polskim. Pierwszy od lewej: wiceminister handlu zagranicznego F. Modrzewski, po prawej syryjski minister gospodarki - Kallil Kallass. Fot. - CAF

Tito przyjął F.riubina

BEŁGRAD (PAP) 26. 9. W dniu 25 bm. prezydent Jugosławii Tito przyjął składającego mu pożądaną wizytę ambasadora ZSRR w Belgradzie N. F. F.riubina.

„Nieboszczyk“ przyglądał się poszukiwaniom własnego ciała

BERLIN (PAP) 26. 9. Nie nie podejrzewając obserwował pewien berlińczyk wysiłki straży ogniowej, która w kanale Teliow pod Berlinem poszukiwała zwłok toplecia. Nie wiedział, że chodzi o jego własne „zwłoki“.

Z debaty w ONZ

Dr Endre Sik - naród Węgier jest poruszony „sprawą węgierską“
Nadžibulah - Afganistan popiera ruchy narodowo-wyzwoleńcze w Azji i Afryce
Koca Popovic-zamiast bloków system wzajemnego bezpieczeństwa
Dr Ismail Abdul Rahman - kolonializm źródłem zła i waśni między narodami

ZE SPORTU

Anglicy wygrali w Londynie

Londyński „White City“, na którym odbył się wielki mecz tenisowy, w którym zwyciężyli Anglicy, w dniu 25 bm. polski lekkoatleta, Włoch 30 tysięcy widzów odbyły się przy świetle elektrycznym międzynarodowe zawody lekkoatletyczne.



Sąd w Ammonie skazał na karę śmierci trzech obywateli jordanских, oskarżonych o działalność szpiegowską na rzecz Izraela.

63 uchodźców węgierskich, którzy przybyli do Kanady po wydrzeżeniu październikowym, postanowili wrócić do kraju.

zuchodnie-niemieckie agencja DPA podaje, że Komisja Unii Chrześcijańskiej Społecznej (CSU) zaproponowała w czasie rozmów z Adenauerem swego kandydata na ministra finansów w Niemieckiej Republice Federalnej.

brzyjski okręt „sizerski „Flideband“ osiadał wczoraj na mieliznie w pobliżu Cascais i wybrzeża Portugalii 100 pasażerów i przeszło 100 osób zalało, zostało holownikami przewiezionych na ląd.

w pobliżu Kau Gennawerał w stanie Florida amerykański okręt „Sled“ osiadał wczoraj na mieliznie w pobliżu Cascais i wybrzeża Portugalii 100 pasażerów i przeszło 100 osób zalało, zostało holownikami przewiezionych na ląd.

rodzina Lotów 2 Kłuczy już od trzech pokoleń pozostaje wierna zawodowi, papiernik, w miejscowych zakładach papieru i celulozy im. Jarosława Dąbrowskiego pracują dziadkowie, ojciec, Jan oraz syn - Stanisław. Najstarszy Brat jest jednym z najdłuższych pracujących robotników w tych zakładach. Śiega on pamięcią niemal początków zakładów, które powstały w 1897 roku i obecnie obchodzi swoje 60-lecie.

w siołach trzeźni w Czarnkowie nad Notecią trwa budowa pierwszej po wojnie cywilnej pływalni. Jest to baka w kształcie litery „L“. Budnie ona już wkrótce transportować oleje jadalne i półproduktu na trasie wodnej między zakładami tartakowymi w Kruszwicy. Budniemy i podobnym zakładami w Gdńsku i Gdyni.

Londyński „White City“, na którym odbył się wielki mecz tenisowy, w którym zwyciężyli Anglicy, w dniu 25 bm. polski lekkoatleta, Włoch 30 tysięcy widzów odbyły się przy świetle elektrycznym międzynarodowe zawody lekkoatletyczne.

W ZSRR ODKRYTO NOWE POKŁADY WĘGLA

Ostatnio odkryto w Ukrainie wielkie pokłady węgla, ciągnące się na obszarze długości 300 km. Pierwsze wiece kopalnie, kompletnie zmechanizowane, dadzą rocznie 2 miliony ton węgla. O ile planuje się w tym okręgu budowę 20 nowych kopalni.

DOM Z PAPIERU

Instytut Chemii Papieru w Alton (USA) wybudował dom z papieru sprasowanego do grubości 25 mm i impregnowanego. Pierwszy doświadczalny domek stoi już od 5 lat i nie zauważono w nim dotychczas żadnych uszkodzeń.

NIE DO WIARY

Grupa angielskich statystyków obliczyła, biorąc pod uwagę całokształt produkcji światowej, że bismut może być produktem ubocznym przy produkcji 1000 ton żelaza, 2000 kg opalu rolniczym, 1000 ton żelaza, 2000 kg opalu rolniczym, 1000 ton żelaza, 2000 kg opalu rolniczym.

NRD BUDUJE CUKROWNIA NA JAWIE

70 fachowców - inżynierów i monterów z NRD pracuje przy budowie cukrowni w Dzikówce na Jawie. Urządzenia cukrowni zostały wyprodukowane przez fabryki w NRD. Cukrownia będzie przetwarzać około 1,500 ton trzciny cukrowej dziennie.

Witołci GOSPODARCZE

ZDALNE STEROWANIE ELEKTROWNI WODNYCH
Komplet urządzeń zdalnego sterowania otrzymał ma w najbliższym czasie elektrownia wodna w Czechowie. Obecnie trwają próby sprawności tej aparatury, która ma być również zastosowana w rożnowskiej elektrowni wodnej.

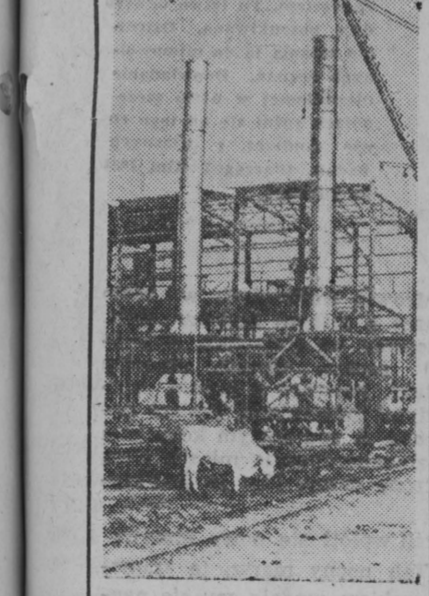
Największa spośród cegieł oddawanych do użytku w roku bieżącym to „Rudak P“ Kolo Torunia. Produkcja roczna - 28 milionów cegieł. Ogółem produkcja roczna cegieł oddanych do użytku w bieżącym roku wyniesie ponad 80 mln cegieł.

Ostatnio odkryto w Ukrainie wielkie pokłady węgla, ciągnące się na obszarze długości 300 km. Pierwsze wiece kopalnie, kompletnie zmechanizowane, dadzą rocznie 2 miliony ton węgla. O ile planuje się w tym okręgu budowę 20 nowych kopalni.

Instytut Chemii Papieru w Alton (USA) wybudował dom z papieru sprasowanego do grubości 25 mm i impregnowanego. Pierwszy doświadczalny domek stoi już od 5 lat i nie zauważono w nim dotychczas żadnych uszkodzeń.

Grupa angielskich statystyków obliczyła, biorąc pod uwagę całokształt produkcji światowej, że bismut może być produktem ubocznym przy produkcji 1000 ton żelaza, 2000 kg opalu rolniczym, 1000 ton żelaza, 2000 kg opalu rolniczym.

70 fachowców - inżynierów i monterów z NRD pracuje przy budowie cukrowni w Dzikówce na Jawie. Urządzenia cukrowni zostały wyprodukowane przez fabryki w NRD. Cukrownia będzie przetwarzać około 1,500 ton trzciny cukrowej dziennie.



Fot. - CAF

Z życia partii

Pierwsze doświadczenia z tegorocznego szkolenia partyjnego

Jak wiele innych organizacji partyjnych, również organizacja partyjna Białostocka przystąpiła w tym roku do organizowania szkolenia partyjnego. Zadaniem jest praktycznej realizacji okazuje się trudne i bardzo skomplikowane.

Trudności można byłoby podzielić na dwie zasadnicze grupy. To jest trudności natury organizacyjnej oraz trudności związane z problemem form i metod politycznego i ideologicznego kierowania szkoleniem przez instancje partyjne. Rozpatrzmy każdą z tych grup oddzielnie.

Pod koniec doświadczeń długich przygotowań do organizowania szkolenia, przedstawiliśmy podstawowym organizacjom partyjnym list Egzekutywu Komitetu Miejskiego, w którym zostały określone proponowane na bieżący rok formy szkolenia. Jakże to było trudne! A przecież w naszym władzę dyskusję o bieżącej polityce partii i rządu, grupy samokształcenia o różnorodnych kierunkach, jak na przykład: ekonomii, filozofii, historii ruchu robotniczego, ekonomii, ich przemysłu, handlu i rolnictwa. Dalsza forma szkolenia, to wieczorowe szkoły aktywne i Wieczorowy Uniwersytet Marksizmu-Leninizmu. Planując tak dużo form szkolenia, braliśmy pod uwagę przede wszystkim bieżące potrzeby organizacji partyjnej oraz różnorodność zainteresowań towarzyszy.

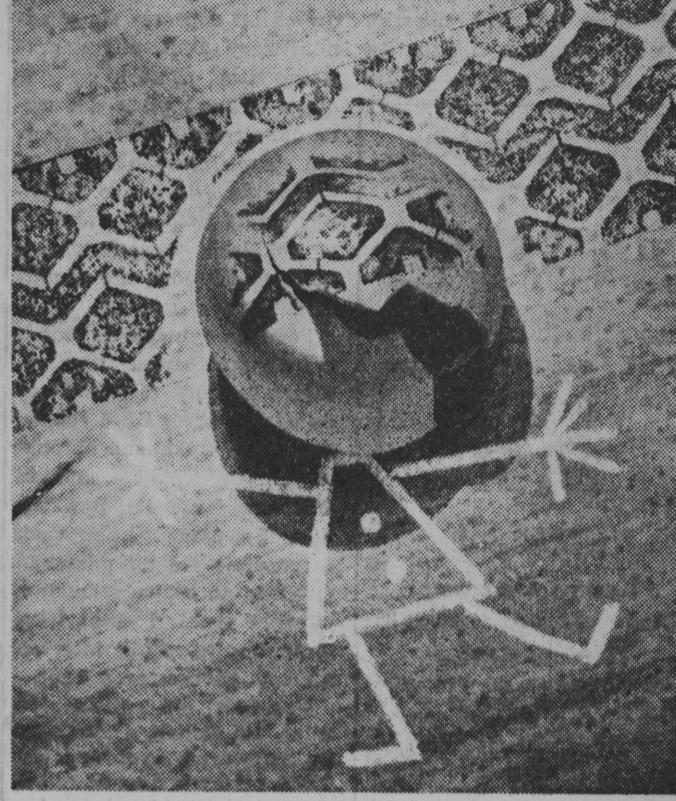
Już pierwsze zebrania podstawowych organizacji partyjnych poświęcone problemom szkolenia stały się niezwykle owocnymi. Jednak wiele niezdrowych zjawisk jakiego rodzaju są to zjawiska?

Po pierwsze, nawet wśród części aktywnych, widocznie się pewien obłąkany stosunek do pracy nad podnoszeniem swego poziomu, tłumaczony przede wszystkim tym, że szkolenie nie daje im barwnych, zmaterializowanych efektów w postaci awansu zawodowego, względnie też nie pomaga im wyeliminować braków w ich przygotowaniu ogólnym.

Po drugie - wielu towarzyszy wyraźnie obawia się tego wszystkiego, co było by w szkoleniu w okresie wnieśli, między innymi domniemy, wnoszący i spychający zarządzenia.

Po trzecie - daje się zauważyć gromadzenie „niecierpliwości“ o problematyki ekonomicznej, historycznej i ideologicznej. Zjawisko to można zaobserwować nawet tam, gdzie dla studiowania omawianych problemów istnieją wszelkie warunki, a nawet gdzie zachodzi konieczność bliższego poznania tych zagadnień dla właściwej pracy organizacji partyjnych w zakładach, dla spełnienia roli kierownika politycznego zakładu.

koniec zabawy na jezdni



W dniu 25 bm. rozstrzygnięty został konkurs na plakat z zakresu bezpieczeństwa drogowego. I nagrodę w wysokości zł 8.000 - uzyskał plakat pt. „Zle tankujesz“. Autorami projektu są: Rydzarz Twardoch i Zygmunt Lis z Sosnowca.

Krótką karierą Elżbiety Dzienis

RÓŻNE są przejawy przestępczości w placówkach handlowych. Czasami są to przestępstwa przeprowadzane bardzo mi-

Przedstawiciel firmy „Tissot“ w białostockim „Niedzwiedku“

Pisaliśmy już o umowie zawartej w lipcu między Białostocką Spółdzielnią Pracy Wyrobów Zabawkowych „Niedzwiedek“ a szwajcarską firmą zegarków „Tissot“. Umowa ta przewiduje eksport naszych zabawek do Szwajcarii, z zamiarem za otrzymaną bezdennymi zegarkami.

W związku z tym, do Białostockiej Spółdzielni „Niedzwiedek“ przyjeżdżają już dwukrotnie przedstawiciele firmy „Tissot“, by na miejscu omówić szczegóły i warunki umowy i wydać zabawkę. Zastrzeżenia szwajcarskiego odbiorcy dotyczyły surowca, z którego produkowane są zabawki. Podała nawet propozycję zapożyczenia białostockiej spółdzielni w surowiec szwajcarski - wełnę futrzaną.

Dla połączenia wyglądu zabawek wysłanych na eksport, Białostocka Fabryka Plusz zapożyczyła spółdzielnię w plusz w dłuższym włosie. W tej chwili spółdzielnia „Niedzwiedek“ przysyła nam naradę roboczą, na której będą omawiane sprawy jakości i nowych wzorów zabawek.

Powstanie Warszawskie w liczbach

Dokumenty, relacje, notatki, a szczególnie materiały kronikarskie publikowane przez W. Bartoszewskiego - pozwalają nam na ściślejsze „liczbowe“ ujęcie Powstania Warszawskiego w 1944 roku. W walkach brało udział 40 tys. powstańców z Armii Krajowej, Armii Ludowej, Polskiej Armii Ludowej. Według przybliżonych danych w ciągu dwumiesięcznych walk poległo około 15 tys. żołnierzy - powstańców, ponad 20 tys. odniosło rany, z czego około 5 tys. ciężkie.

Wielki mecz tenisowy

Wielki mecz tenisowy, w którym zwyciężyli Anglicy, w dniu 25 bm. polski lekkoatleta, Włoch 30 tysięcy widzów odbyły się przy świetle elektrycznym międzynarodowe zawody lekkoatletyczne.

RAF-u, straciła w lotach na pomoc Warszawie 17 załóg.

Samoloty amerykańskie dokonały tylko jednego zrzutu dziennego. Oddziały powstańcze uzyskały z niego 16 ton broni i amunicji. Z chwila zdobycia przez Armię Radziecką Pragi, samoloty radzieckie i polskie z 1 Pułku Lotnictwa Myśliwskiego „Warszawa“ prawie co noc dokonywały zrzutów. Walcząca Warszawa otrzymała z nich 100 ton żywności i około 50 ton broni i amunicji.

Niebieskie lisy na fermie w Zalesiu

CZEGOŻ to nie ma w naszych Państwach. Gospodarstwo w Zalesiu, które prowadzi fermę drobiu, coraz więcej gospodarstw nastawia się na uprawę ziemianników przeznaczonych na eksport za granicę, rozwinęła się ostatnio bardzo szybko. W Zalesiu jest bardzo dużo niebieskich lisów, które są bardzo popularne. Jest to zwierzę, które ma duże znaczenie w gospodarstwie. Jednak ferma lisów w Zalesiu nie jest nastawiona na produkcję skórek, lecz na produkcję sztuk do dalszej hodowli.

Przyjaciel psów

JAK dotychczas, najmniejsze zainteresowanie hodowlą lisów wykazują białostockanie, którzy zakupili w Zalesiu zaledwie 63 lisy. Najwięcej tych zwierząt (ponad 200 sztuk) ferma w Zalesiu sprzedała hodowcom z województwa pomorskiego. Również hodowcy z olsztyńskiego i łódzkiego oraz z Gdńska i Łodzi mocno interesują się hodowlą lisów, a sztuki hodowane z fermy w Zalesiu ceniono się przez nich bardzo wysoko. Ferma w Zalesiu ma jeszcze do sprzedaży ponad 250 lisów. Kierownictwo fermy pragnie, aby te cenne zwierzęta zakupili hodowcy z naszego województwa. (K)



(L. Ludas Matyja)

Woda niszczy nowe budynki

Henryk Babiński mieszka już dwa lata w bloku 15a przy ul. Lipowej 45 m. 4. I od

dwóch lat doprasza się w administracji ZOR, aby naprawiono dach, przez który w czasie deszczu przecieka woda do mieszkań. Niszczy się w ten sposób nowy budynek oraz meble. Nic z tego. Ostatnio trzeba było na strychu i w pokojach stawiać wanny, które przez jedną noc zostały napełnione deszczową wodą.

Podobna sytuacja zaistniała w budynku przy ul. Dzierżyńskiego 6, który został oddany do użytku przez ZBM rok temu. Żle wykonano obróbkę blacharską wokół komina, wskutek czego powstały szczeliny, przez które woda przedostaje się do mieszkań. Ostatnio na klatce schodowej odpadły tynki. I tutaj lokatorzy bezskutecznie interweniuje w administracji ZOR.

Tak dalej nie może się dziać. Na skutek niedbalstwa wykonawcy, w tym wypadku ZBM, niszczyją dwa nowe budynki oraz meble, drogo kupione przez lokatorów. Podobnych przykładów można by przytoczyć więcej. Uważamy, że Dyrekcja Budowy Osiedli Robotniczych musi dopilnować, aby w nowych budynkach zostały szybko naprawione dachy. (s)



PIĄTEK
27
wrzesień

Kosmy, Damiana

Niczego złego...

...nie spodziewali się przechodnie ul. Manifestu Lipowego w dniu 22 września o godz. 21. Wracali spokojnie z kina, od znajomych jako, że była to niedziela. O tej samej godzinie wracał z polowania tą samą ulicą Ryszard Muszyński. Pijany Muszyński dubeltówkę użył do innych celów. Wprawdzie nie strzelał, ale bił przechodniów tak, że dubeltówka pękła na pół. Marianna Walczak, która wracała z kina na skutek uderzenia doznała wstrząsu mózgu i złamania kości nosowej. Jerzy Zygałko doznał złamania głowy. Pobili zostali Sabin Jarmosz i Ryszard Sinnicki. Pijanego Muszyńskiego osadzono w areszcie.

Rozkład jazdy pociągów stacji PKP Białystok Centralny ważny od dnia 29 września 1957 r.

Przyjazd	Skąd i dokąd	Odjazd
23.18p, 21.00, 17.43, 12.21, 3.34, 0.37	WARSZAWA	1.00, 4.50, 7.00p, 9.06, 15.26
23.18p, 21.00, 17.43, 12.21, 7.29, 3.34, 0.37	MALKINIA	1.00, 2.57a, 4.50, 7.00p, 9.06, 15.26, 22.45
23.59d, 21.00, 17.43, 12.21, 7.29, 3.34, 0.37	SZEPJETOWO	1.00, 2.57a, 4.50, 9.06, 15.26, 20.18, 22.45
23.59d, 21.00, 17.43, 15.57a, 12.21, 7.29, 3.34, 0.37	RACIBORY	2.57a, 4.50, 9.06, 12.25da, 13.55b, 15.26, 16.40d, 20.18, 22.45
16.28, 15.57a, 14.11c, 12.21, 9.48b, 7.29, 6.52a, 6.14, 3.34, 0.37, 23.59, 21.46a, 12.51, 17.49, 23.59, 21.46a, 21.00	LAPY	0.12, 1.00, 2.57a, 4.50, 5.40, 9.06, 10.30a, 12.25, 13.55a, 15.26, 15.40, 16.40, 20.18, 22.45
22.40e, 14.57e, 6.12e, 0.42	AUGUSTÓW	1.12
22.40, 14.57, 9.34p, 7.25, 6.12, 0.42	SUWAŁKI	1.12, 6.20e, 12.33h, 16.33e
22.40, 19.50, 14.57, 7.25, 6.12	EŁK	1.12, 6.20, 12.33, 16.33, 17.05, 19.00p, 21.20
22.40, 19.50, 15.20a, 14.57, 7.25, 6.50a, 6.12, 14.57, 14.06c, 9.15a, 7.25, 6.50a, 6.12, 0.42	OSOWIEC	6.20, 12.33, 15.38, 16.33, 17.05, 21.20
23.18, 22.40, 19.50, 18.33, 15.20a, 9.34p	RYBAKI	5.07a, 6.20, 12.33, 13.26a, 15.38, 16.33, 21.20
22.40, 14.57, 9.34p, 6.12e, 0.42e	STAROSIELCE	1.12, 5.07a, 6.20, 7.38a, 12.33, 12.50c, 13.26a, 15.38, 16.33, 18.05, 21.20, 22.49
23.59, 23.59, 20.41	WROCŁAW	19.00p
20.41, 14.51f, 9.00, 5.54	OLSZTYN p. Ełk	1.12e, 6.20i, 12.33, 16.33, 17.05k, 19.00p
20.41, 18.23, 14.51, 9.00, 7.20a, 5.54	OLSZTYN p. Ostrołękę	0.12
18.23f, 9.00f, 7.20fa, 9.00f	OSTROŁĘKA	0.12
23.58, 22.15a, 18.40, 13.50, 9.59, 7.31, 5.50	SIEDLCE	6.42
21.01a, 18.21, 15.06, 8.11a, 7.12, 6.06	CZEREMCHA	6.42, 10.10f, 15.36f, 21.30
21.01a, 18.21, 15.06, 7.12, 6.05	BIELSK-PODLASKI	4.30a, 6.42, 10.10, 15.36, 16.46, 21.30
23.59g, 16.28, 6.52a	HAJNÓWKA	4.30fa, 6.42f, 15.36fa, 16.46
23.58, 22.15a, 18.40, 16.29a, 13.50, 9.59, 7.31, 5.50	BIAŁOWIEŻA	4.30fa
7.31, 5.50	KUŹNICA BIAŁ.	1.52, 3.55, 6.25, 10.05, 15.29, 16.45a, 21.10
23.581	BIAŁYSTOK FABR.	4.27, 7.36a, 10.13, 15.44, 16.42a, 21.33
	KRYNKI	4.27, 10.13, 15.44, 16.42a, 21.33
	ŁOMŻA	5.40, 16.40
	SOKÓŁKA	1.52, 3.55, 6.25, 10.05, 12.36a, 15.29
	GRODNO	16.45a, 21.10
		3.551

UWAGA:

- a) kursuje w dni robocze
- b) " w dni robocze oprócz sobót
- c) " w soboty robocze
- d) przesiadanie w Łapach
- e) " w Ełku
- f) " w Bielsku Podlaskim
- g) " w Sniadowie
- h) " w Ełku i Olecku
- i) Szczytno — Olsztyn na razie nie kursuje, będzie kursował od dnia ogłoszenia
- k) pociąg towarowo-osobowy, kursuje tylko 2 wagony kl. II
- l) przesiadanie w Kuźnicy
- p) pociąg pociągowy

1. Z dniem 30. 9. 1957 r. na odcinku Czerwonny Bór — Zambrów będą kursować 4-ry pary pociągów pasażerskich:

Czerwonny Bór — odjazd	godz. 3.00	6.40	14.35	18.47
Zambrów — przyjazd	3.30	7.10	15.05	19.17
Zambrów — odjazd	4.30	7.48	15.50	20.07
Czerwonny Bór — przyjazd	5.00	8.18	16.20	20.37

2. Z dniem 29. 9. 37 r. od Kuźnicy Biał. do Wilna będzie kursować pociąg Nr 48 odjazd z Białegostoku C. godz. 3.55, przesiadanie w Kuźnicy Biał. — przyj. do Grodna 8.50, z powrotem poc. Nr 47 odj. z Grodna 22.00, przyjazd do Białegostoku godz. 23.58.

dokąd DZIS idziemy?

zabytków (czynna od godz. 10 do 17, z wyjątkiem poniedziałków).
Wojewódzki Dom Kultury, ul. Kilińskiego 8 — godz. 17.30 Wieczór autorski literata J. Kowalskiego. Godz. 16.30 nauka gry na akordeonie; 17.00 sekcja filatelistyczna; 17.30 próba chóru; 18 lektorat jęz. angielskiego (gr. D) i włoskiego.



TEATR

Teatr Im. Al. Węgierki — „Wesołe kumoszki z Windsoru” — godz. 19.

KINA

„Pokój” — „Indyjski wojownik” — film panoramiczny prod. amerykańskiej (dozwolony od lat 12), godz. 10, 12, 14, 16, 18 i 20 (ceny biletów: zł 10, 8 i 5).

„Ton” — „Czarny rynek w Paryżu”, prod. francusko-włoskiej, godz. 10, 12, 14, 16, 18 i 20.

„Sirena” — nieczynne.

„Polana” — „My dwoje” prod. amerykańskiej, godz. 17.30 i 19.30 (dozwolony od lat 16).

„Kolejarz” w Starosielcach — film składany: „Ostrotek Magdany”; „Nad przepaścią”; „Trzesienie ziemi”, godz. 19 (dozwolony od lat 7).

„1 Maja” w Łapach — „Ulica ubogich kochanków”.

Klub TPP-R „Przyjaźń”, ul. Sienkiewicza 1 — godz. 18 i 20 film prod. francuskiej „Tata, mama, gosposia i ja”.

Klub Międzynarodowej Książki i Prasy, ul. Sienkiewicza 1 — czynny codziennie od godz. 10 do 22. Księgarnia czynna od 10 do 18, z wyjątkiem świąt.

Muzeum — Wystawa ochrony

KOŁA STALIWNE

do wózków kolejowych, wyżarzone i obrabione o średnicy zew. wieńca 508 i wewn. 390 oraz

BELKI DWUTEOWE

starożyteczne szerokostopowe o wysokości od 800 do 1.000 m/m. posiadają do upłynienia

Kolejowe Zakłady Konstrukcji Stalowych im. Rewolucji 1905 roku, w Starosielcach. Zgłoszenia składać w Dziale Zaopatrzenia Materiałowo - Technicznego w godz. od 8 — 14 oprócz sobót i świąt w terminie do 10. X. 1957 r. k 864-0

Sprzedamy:

200 m kw. parkietu sosnowego, 3 szt. drzwi łazienkowych, 1 szt. drzwi o wym. 260 x 165 cm. 300 kg. lepiku posadzkowego oraz kasę pancerną o wym. dł 75 cm szer. 68, wys. 106 cm.

Szczegółowych informacji udzieli Zakład Wytwórczy Maszyn i Urządzeń Przem. Spożywczego w Białymstoku, ul. Czyszt 11. k 875-0

OGŁOSZENIA

drobne

PRACA

Potrzebna pomoc domowa do dziecka 4-letniego. Zgłaszać się: PDT Dział Chemiczny, od godz. 10 — 17, Waszkiel. g 1656-1

Poszukuję gospodyni. Stanisław Zochowski. Białystok, Mickiewicza 33 m. 3. Zgłaszać się od godz. 16. g 1651-1

SPRZEDAŻ

Sprzedam nutrie w różnym wieku z powodu likwidacji hodowli: 2-mies. 100 zł, 7-mies. 300 zł i półtoraroczne 400 zł. Olecko, Kamienna 4, wzgl. tel. 85. g 1634-1

Sprzedam motocykl M 72. Białystok, Fornalskiej 19 m. 10. g 1651-1

Sprzedam 3.500 szt. dachówki (typowa holenderska). Wiadomość: Białystok, Ant. Fabryczny 24/I. Paweł Tylman. g 1652-1

ROZNE

Dr. Edward Dobrowolski — lekarz chorób dziecięcych przyjmuje codziennie. Białystok, Mickiewicza 7, tel. 27-19. g 1653-0

Jeśli ponurakiem stroni od „KARUZELI” bo to pismo wesołych ludzi

Nowy numer „KARUZELI”

16 stron 1 zł.



— 43 —

Ześlizgiwał się wolno z pochyłości, potem wspinał się z trudem na zbocza i ta ciągłość opadania i wspinania użyła go coraz bardziej swą monotonią. Nie wiedział nawet kiedy przekroczył granicę. Doznawał takiego uczucia, jakby odcięty od świata, błądził w mętnych wirach czarnej nocy.

Raz tylko ujrzał blade mruganie światła wśród lepkich zwalów mroku. Domyślał się, że to strażnik leśny rozpala ogień przy sągach przygotowanego do odbioru drzewa. Minał to nagle polyskiwanie, jak korsarz łatanie morską i znów zagłębił się w ssącą toń nocy.

Naraz pomyślał, że może zgubił drogę, zabił się w sieci rozwidlających się przesiek i ścieżyn, a gdy rano mrok jak woda spłynie z gór, spostrzeże, że krążył przez całą noc. Był to tylko moment wahania. W głębi świadomości tkwiła pewność, że nabyty przez lata wędrówek instynkt działa bezbłędnie jak najdokładniejsze przyrządy nawigacyjne.

Potem zdawało mu się, że wokół wszystko zakrępiło. To też dziwna była myśl, że pod czarną pokrywą nocy czai się życie milionów istot ludzkich. Nawet żałosne westchnienie rozbudzonego dziecka przeczy, tej pozornej martwocie. Życie nie daje się uspić. Życie trzeciego roku wojny tkwi w tym drętwym mroku okropnie umęczone. Gdzieś niedaleko w celi więziennej ciskają się w niespokojnym śnie dwaj kurierzy: Władek i „Pazdur”. Czekają na szary brzask dnia z trwożliwym zapytaniem — co on im przyniesie? A dalej, za Karpatami polska ziemia, bezlitośnie zdeptana, opleciona zasiekami kolczastego drutu, brocząca krwią. Daleko, na rozległych równinach toczy

Śladem tajemniczej nieznajomej Andrzeja udaje się do słynnej w narciarskich tras miejscowości pod Budapesztem. Tu łatwo odnajduje poszukiwaną. Ostrożnie skłania ją do mimowolnych zeznań. Opowiadanie nieznanego w wielu szczegółach różni się od tego co wie Andrzej z własnych badań. Dlaczego? Kim jest ta kobieta?

W jego myśli wplótł się nowy motyw: zwątpienie. Ten nocny marsz, to szamotanie się z mrokiem wydały mu się nagle bezcelowe, pozbawione sensu. Cóż znaczy jeden człowiek zagubiony w bezkresach nocy wobec ogromnej, niszczącej siły wojny?

Długo szedł przybity tą bolesną troską. Wnet jednak odnalazł myśl nową: Może właśnie od niego zależy los bliskich mu ludzi? Może ten nocny marsz zaważy na ich życiu? Zrozumiał nagle sens nalożonego nań obowiązku, jego przemożną siłę, która wprawia w ruch mięśnie, nadaje dyscyplinę myśli, przyspiesza rytm serca. I naraz zdało mu się, że uwalnia się od przyniatającego ciężaru i jakoś lżej mu się idzie.

Pomyślał o Oldze Sperling. Dziwne mu się wydało, że myśli o niej inaczej niż dwa dni temu. Wtedy była przedmiotem badań i dociekań, białą kartą w teczce pt. „Sprawa Dobszyny”. Teraz wyodrębnił ją z tego zamkniętego kregu. Wydała mu się nagle inna, bardziej ludzka.

Wspomniał moment pożegnania. — To pan już wyjeżdża? — zapytała z odcinkiem rozczarowania, gdy jej powiedział, że musi wracać do Budapesztu. (Ciąg dalszy nastąpi)

W razie wypadku...
Apteka Społeczna nr 7, Rynek Kościuszki 6, tel. 20-68.
WAŻNIEJSZE TELEFONY
Wojewódzka Stacja Pogotowia Ratunkowego, tel. biura wezwań 09, informacji 22-22.
Pogotowie MO, tel. 07.
Straż Pożarna, tel. 08.



...W PIĄTEK
6.30 Muzyka ludowa: 7.45 Gawęda dla drużynowych: 9.30 Melodie taneczne; 10.00 Z cyklu „Gadki ludowe”; 10.40 Poranny koncert symfoniczny; 15.10 Swojskie melodie; 15.30 Audycja dla dzieci; 16.20 Gra zespół Waldemara Kazaneckiego; 17.00 Na dobrej drodze — reportaż; 17.15 Muzyka; 17.50 Z miast i wsi województwa; 18.00 Koncert skrzypcowy; 18.35 Muzyka i aktualności; 19.00 Koncert życzeń; 20.35 Piosenki o jesieni; 20.45 „W mokotowskim dworku” — słuchowisko; 23.15 Wieczorna audycja kameralna,