

## W Tokio obraduje II Międzynarodowa Konferencja w sprawie zakazu broni atomowej

Uroczystości żałobne w Hiroszimie w 11 rocznicę tragicznej eksplozji atomowej

PEKIN. — W poniedziałek o godzinie 8.15 — w 11 rocznicę pierwszego na świecie wybuchu bomby atomowej, który nieomal zmiotł z powierzchni ziemi Hiroszimę — ludność tego miasta uczciła minutą ciszy i modłami pamięć blisko 60 tysięcy ofiar nalotu bombowców amerykańskich.

Wszystkie instytucje państwowe, banki i przedsiębiorstwa przerwały tego dnia pracę. Przeszło 30 tysięcy osób zebrało się u stóp pomnika poległych. Na dźwięk syren wypuszczono w powietrze 500 gołębi.

Jednocześnie w poniedziałek rozpoczęły się w Tokio obrady II Międzynarodowej Konferencji w sprawie zakazu broni atomowej i wodorowej.

Konferencja obradować będzie do 9 bm. w Tokio, a od 9 do 11 bm. w Nagasaki.

O 11 proc. wzrosła globalna produkcja przemysłu w porównaniu z I półroczem 1955 r.

# KOMUNIKAT GUS

## O wykonaniu Narodowego Planu Gospodarczego za I półrocze 1956 r.

Wyniki wykonania Narodowego Planu Gospodarczego za I półrocze 1956 r. w dziedzinie przemysłu, rolnictwa, transportu, inwestycji, budownictwa, obrotu towarowego, szkolnictwa, kultury, ochrony zdrowia, gospodarki komunalnej i mieszkaniowej oraz zatrudnienia, wydajności pracy i płac, według wstępnych danych, przedstawiają się następująco:

### I. PRZEMYSŁ

Plan produkcji globalnej w I półroczu 1956 r. liczonej w cenach porównywalnych (z dnia 1. I. 1956 r.) został wykonany w 104 proc.

Globalna produkcja przemysłu socjalistycznego wzrosła o 11 proc. w porównaniu z I półroczem 1955 r.

Przedsiębiorstwa przemysłowe podległe wymienionym niżej ministerstwom uzyskały następujące wyniki w zakresie wykonania planu globalnej produkcji przemysłowej:

Ministerstwa	Procent wykonania planu	Procent w porównaniu z I półroczem 1955 r.	W proc. proc.
Ministerstwo Hutnictwa	99,6	109	
Ministerstwo Górniczo-Węglowe	99,9	103	
Centralny Urząd Naf.owy	99,7	110	
Ministerstwo Energetyki	103	120	
Ministerstwo Przemysłu Maszynowego	100	115	
Ministerstwo Przemysłu Chemicznego	103	113	
Ministerstwo Przemysłu Drzewnego i Papierniczego	105	111	
Ministerstwo Przemysłu Materiałów Budowlanych	99,2	106	
Ministerstwo Przemysłu Lekkiego	103	109	
Ministerstwo Przemysłu Rolnego i Spożywczego	110	113	
Ministerstwo Przemysłu Mięsnego i Mleczarskiego	115	114	
Ministerstwo Przemysłu Drobego i Rzemiosła	109	119	
Ministerstwo Leśnictwa	101	115	
Ministerstwo Kolei	106	107	
Ministerstwo Transportu Drogowego i Lotniczego	104	115	
Ministerstwo Żeglugi	109	119	
Ministerstwo Handlu Wewnętrznego	99	106	
Ministerstwo Skupu	109	115	
Centrala Rolnicza Spółdzielni „Samopomoc Chłopska“	117	128	
Centralny Związek Spółdzielczości Pracy	97	105	

Wykonanie planu produkcji ważniejszych wyrobów przemysłowych w I półroczu 1956 r. kształtowało się następująco:

● Ciąg dalszy na str. 2

Proletariusze wszystkich krajów łączcie się!

# GAZETA BIAŁOSTOCKA

Organ KW Polskiej Zjednoczonej Partii Robotniczej

ROK VI. Nr 187 (1530)

wtorek, 7. VIII. 1956 r.

Cena 20 gr

Warszawa



Widok przez osiedle marinesztackie na wysokościowa część Pałacu Kultury i Nauki. CAF — fot. Dąbrowiecki

## W Anglii obawiają się o losy Paktu Bagdadzkiego i rurociągów naftowych w Syrii

### Uczyńmy wszystko...

MIMO niesprzyjającej pogody prace żniwne nie ustają. Ogółem w całym województwie białostockim ścięto już około 60 procent czterech podstawowych zbóż, przy czym koszenie żyta dobiega końca. Gorzej jest natomiast ze zwózką. Jak nas informuje WZR, zwieziono dotychczas z pola zaledwie 22 proc. zboża. Jest to więc stosunkowo niewiele.

CZĘSTO dwa — trzy razy dziennie pada deszcz, mownie skoszone zboże. W takiej sytuacji trzeba więc uczynić wszystko, aby nie dopuścić do straty w plonach.

Przed wszystkim wczesniej skoszone zboże trzeba przestawiać na nowe stygi (dziesiątki, mendle). Zapobiegnie to kielkowaniu ziarna w kłosach — a takie niebezpieczeństwo istnieje ze względu na dość ulewne, częste deszcze. Z drugiej zaś strony szybkiej snopy przeschną i można je będzie rychło sprzątnąć z pola.

Ważność tej pracy zrozumiało wiele gospodarstw. Między innymi spółdzielcy z Czarnej, Średniej i Wólki Nurzeckiej (pow. siemiatycki) przestawiali wczoraj stygi, aby szybciej przeschnęły snopy. Chodzi więc o to, aby ważność tej pracy zrozumieeli wszyscy rolnicy.

RÓWNOCZEŚNIE tam, gdzie tylko jest to możliwe, trzeba przeprowadzać omloty. Wydaje się, że państwowe gospodarstwa rolne posiadające spora ilość kombajnów, które dotychczas nie weszły jeszcze na dobre do kampanii z uwagi na mokre zboże, powinny te maszyny wyrzucić do mlócenia zboża wprost ze stygów. Taki jest nakaz chwili.

Z POMOCA wsi powinny pospieszyć także szerszym frontem ekipy robotnicze z miast i miasteczek województwa. Wiś nasza wdzięczna będzie za tę pomoc.

Na uznanie zasługują więc pracownicy Banku Rolnego z Eiku, którzy pomagali spółdzielcom w Bartoszach przy sprząceniu żyta. Oby takich przykładów było coraz więcej.

Uczyńmy wszystko, aby nie dopuścić do zmarnowania ani jednego kłosa.

PARYŻ. — Agencja France Presse donosi, że toczą się obecnie konsultacje między ministrami spraw zagranicznych Francji, W. Brytanii i USA oraz większością przedstawicieli krajów zaproszonych na konferencję w sprawie Suez.

Szczegóły planu inicjatorów konferencji nie zostały jeszcze ustalone. Według informacji AFP, pragnęliby oni powołać do życia zamiast dawnego Towarzystwa Kanalu Sueskiego, jak również zamiast tego, które utworzył Egipt po nacjonalizacji — nową organizację międzynarodową obejmującą kilkanaście krajów, w tym Związek Radziecki i Egipt. Organizacji tej miano by powierzyć zarówno kontrolę, jak i administrację.

Według doniesień z Kairu, definitywne ustalenie stanowiska Egiptu wobec inicjatywy trzech mocarstw zachodnich miało nastąpić na poniedziałkowym, wieczornym posiedzeniu gabinetu. Z drugiej strony — kairski korespondent AFP cytując wypowiedź pochodzącą rzekomo „z najlepszego źródła“, że „Egipt nie spiesz się“, może bowiem zacząć z odpowiedzialnością na deklarację trzech mocarstw do północy 15 sierpnia.

W niedzielę wieczorem odbyło się posiedzenie rządu syryjskiego, na którym rozpatrywano środki przedsięwzięte przez sztab generalny armii syryjskiej.

Przewodniczący związku zawodowego syryjskich robotników przemysłu naftowego zapowiedział, że w razie „jakiegokolwiek akcji sił imperialistycznych przeciwko Egiptowi robotnicy uniemożliwią dopływ ropy naftowej przez terytorium syryjskie“.

Warto zaznaczyć, że towarzystwo brytyjskie „Iraq Petroleum Company“ przetacza rocznie około 25 milionów ton ropy irackiej przez trzy rurociągi przebiegające na terytorium Syrii.

Zdaniem wielu ekonomistów brytyjskich, ekonomika strefy szterlingowej i W. Brytanii załamaby się bez ropy irackiej.

Brytyjska prasa prawicowa z niezadowoleniem powitała wiadomość o tym, że rząd Iraku popiera nacjonalizację Kanalu Sueskiego. „News Chronicle“ pisze, że decyzja Iraku może rozbić pakt bagdadzki, którego sygnatariuszem jest rząd iracki.

## W całym województwie rozpoczęły się już dostawy z b o ż a

### Tow. Cyrankiewicz na naradzie aktywu partyjnego w Łodzi

ŁÓDŹ. — Dnia 6 bm. odbyła się w Łodzi narada aktywu partyjnego, poświęcona omówieniu przebiegu i uchwał VII Plenum KC PZPR. Na obrady przybyli serdecznie witani członek Biura Politycznego KC PZPR premier Józef Cyrankiewicz oraz zastępca członka Biura Politycznego KC PZPR wicepremier Eugeniusz Stawiński.

Referat na temat zadań łódzkiej organizacji partyjnej w świetle uchwał VII Plenum KC PZPR wygłosił I sekretarz KŁ PZPR Michałina Tatarówna.

W dyskusji najwięcej miejsca zajęły zagadnienia dotyczące demokratyzacji życia. M. in. wskazywano, iż załogi winny w coraz większym stopniu stawiać się prawdziwymi gospodarzami swych zakładów pracy.

W dyskusji zabrał także głos, członek Biura Politycznego KC PZPR premier Józef Cyrankiewicz, udzielając wyjaśnień oraz odpowiedzi na zadane w trakcie dyskusji pytania.

Dyskusję podsumowała I sekretarz KŁ PZPR Michałina Tatarówna.

W dalszym ciągu ze wszystkich stron województwa białostockiego napływają meldunki o dostawach zboża do punktów skupu przez chłopów indywidualnych i spółdzielnie produkcyjne. Wpływa też do magazynów zboże z państwowych gospodarstw rolnych.

Spółdzielnia produkcyjna w Dydułach (pow. bielski) dostarczyła do magazynów PZZ w Bielsku-Podlaskim 4.800 kg żyta z tegorocznych zbiorów, a spółdzielnia produkcyjna w Zbuczcu (pow. hajnowski) 4.817 kg żyta.

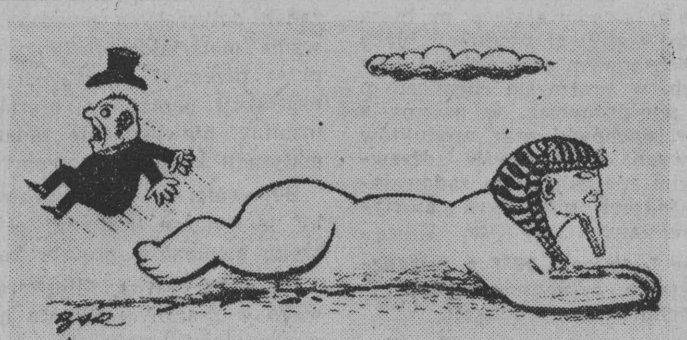
W tym samym dniu spółdzielnia produkcyjna w Szczuczynie (pow. grajewski) sprzedała państwu 2.500 kg zboża, przy czym członkowie postanowili do końca sierpnia wykonać dostawy zboża w całości.

### WPROST ZE WSPÓLNEGO KLEPISKA

We wsi Czyżew-Kościelny, w pow. Wysokie-Mazowieckie, w inicjatywy prezesa miejscowego koła ZSCH ob. Józefa Golaszewskiego oraz sekretarza tegoż koła Mariana Tenderendy, chłopcy zorganizowali zbiorową dostawę. Na wozach przybranych transparentami i z muzyką przywieźli do punktu skupu 6.530 kg ziarna wykonując w ten sposób blisko 70 proc. planu rocznego.

Chłopcy z Czyżewa-Kościelnego mlóclli zboże na wspólnym klepisku w ramach grupy wzajemnej pomocy. Pracę kierował Tadeusz Kuropatwa.

Jak nas informują, państwowe gospodarstwo rolne w Kamiennym Dworze (zespół Rudka) dostarczyło do magazynu PZZ 14.308 kg żyta.



Sflinks przemówił...

Rys. Karol Baraniecki

## Pierwszy dzień procesu Mazurkiewicza

KRAKÓW. — W poniedziałek 6 bm. o godzinie 9 rano przewodniczący Kompletu sędziowskiego Sądu Wojewódzkiego w Krakowie — T. Migdał otworzył rozprawę przeciwko Władysławowi Mazurkiewiczowi.

Oskarżają prokuratorzy: J. Brandys i Z. Piatkiewicz. Przeciwno oskarżonemu występuje również 5 powodów cywilnych: adwokaci J. Palatyński i Z. Braniczki — w imieniu S. Łopuszyńskiego, adw. K. Radowicz w imieniu kuratora Jerzego de Laveaux, adw. T. Konieczny w imieniu syna zamordowanego Józefa Tomaszewskiego, adw. M. Wiener w imieniu siostry zamordowanych Jadwigi de Laveaux i Zofii Suchowej oraz adw. F. Sielbriger w imieniu T. Bommera. Oskarżonego bronią w wyboru adwokatów: Z. Hofmoki-Ostrowski i W. Warchał.

Sala rozpraw wypełniona jest publicznością, wśród której znajduje się wielu dziennikarzy i fotoreporterów. Przed gmachem Sądu na uliczkach Pościelskiej i Senackiej tłum ludzi. Wobec wysiadającego z karetki więziennej Mazurkiewicza tłum przyjął wrogą postawę. Padają okrzyki „Strzyżek dla zbrodniarza“.

Wprowadzony na salę sądową Mazurkiewicz zachowuje całkowity spokój — twarz wytrawnego gracza pokerowego, gładko uczesany, ubrany w kraciastą marynarkę. Na pytanie Sądu dotyczące danych personalnych Ma-

●● Ciąg dalszy na str. 6

# Komunikat GUS o wykonaniu planu I półrocza 1956 r.

• Ciąg dalszy ze str 1

Wyroby	Jednostka miary	Produkcja	Procent wyko- niania planu	I półrocze 1956 r. w porównaniu z I półroczem 1955 r. w proc.
<b>HUTNICICTWO ŻELAZA</b>				
Rudy żelaza	tys. ton	779	97	103
Surowka	tys. ton	1739	104	118
Stal	tys. ton	2461	102	115
Wyroby walcowane	tys. ton	1844	105	1111

Wyroby	Jednostka miary	Produkcja	Procent wyko- niania planu	I półrocze 1956 r. w porównaniu z I półroczem 1955 r. w proc.
<b>HUTNICICTWO METALI NIEŻELAZNYCH</b>				
Rudy cynkowo- olowiane	tys. ton	1130	97	96
Rudy miedzi	tys. ton	605	102	126
Aluminium hutnicze	tys. ton	11	109	111
Cynk	tys. ton	77	94	102

Wyroby	Jednostka miary	Produkcja	Procent wyko- niania planu	I półrocze 1956 r. w porównaniu z I półroczem 1955 r. w proc.
<b>PRZEMYSŁ PALIW</b>				
Węgiel kamienny	mln ton	48	99	102
Węgiel brunatny	tys. ton	2912	96	96
Ropa naftowa	tys. ton	91	110	103
Gaz ziemny	mln m <sup>3</sup>	220	104	113
Koks	tys. ton	5241	99	110
Produkty ropy naftowej	tys. ton	369	100	115

Wyroby	Jednostka miary	Produkcja	Procent wyko- niania planu	I półrocze 1956 r. w porównaniu z I półroczem 1955 r. w proc.
<b>WYTWARZANIE ENERGII ELEKTRYCZNEJ</b>				
Energia elektryczna	mln kWh	8412	101	111

Wyroby	Jednostka miary	Produkcja	Procent wyko- niania planu	I półrocze 1956 r. w porównaniu z I półroczem 1955 r. w proc.
<b>BUDOWA MASZYN I URZĄDZEŃ</b>				
Koły wodnorurkowe (bez okrętowych)	szt.	37	77	93
o wydajności	t/h	678	89	56
Maszyny wirujące	tys. szt.	119	98	124
Obrobarki do metali	szt.	7259	96	129
Tkaniny iniano- pakulane a)	tys. ton	13	78	107

Wyroby	Jednostka miary	Produkcja	Procent wyko- niania planu	I półrocze 1956 r. w porównaniu z I półroczem 1955 r. w proc.
<b>Maszyny i urządzenia</b>				
dia hutnictwa żelaza	tona	6085	79	54
Maszyny i urządzenia dia górnictwa	tys. ton	60	118	99
Maszyny włókiennicze	mln zł	66	82	89
<b>Maszyny i urządzenia ceny porównywalne</b>				
w tym: krosna automa- tyczne dia przemysłu bawelnianego	szt.	456	81	111
Maszyny i urządzenia dia przemysłu rolnego i sponowczego	tona	1910	100	75
Maszyny i narzędzia rolnicze	mln zł	518	89	155
<b>Maszyny i urządzenia ceny porównywalne</b>				
siewniki do zbóż	szt.	9577	96	97
zbiwarki	szt.	2709	90	144
snopowalaki	szt.	2176	70	179
mlocarnie	szt.	375	99	74
Maszyny i urządzenia budowlane i drogowe a)	tys. ton	15	102	119
w tym: koparki	szt.	38	112	211
samochody osobowe	szt.	2982	96	185
samochody ciężarowe	szt.	6145	93	100
Autobusy	szt.	271	106	158
Traktory	szt.	3801	87	95
Parowozy	szt.	133	90	103
Wagony osobowe	szt.	248	83	91
Wagony towarowe	szt.	6049	73	96
Statki pełnomorskie	tys. DWT	48	101	187
Łożyska toczne	tys. szt.	2252	90	162

Wyroby	Jednostka miary	Produkcja	Procent wyko- niania planu	I półrocze 1956 r. w porównaniu z I półroczem 1955 r. w proc.
<b>WYROBY METALOWE I ELEKTROTECHNICZNE POWSZECHNEGO UŻYTKU</b>				
Motocykle	tys. szt.	21	102	177
Rowerzy (bez dziecięcych)	tys. szt.	95	103	117
Odbiorniki radiowe lampowe	tys. szt.	199	76	105
Maszyny do szycia	tys. szt.	41	76	188
Pralki elektryczne	tys. szt.	19	95	200
Łodówki	szt.	2460	66	151
Aparaty fotograficzne	tys. szt.	13	100	526
Naczynia blazane emalowane	tona	7840	99	107
Naczynia aluminiowe	tona	1058	91	141

Wyroby	Jednostka miary	Produkcja	Procent wyko- niania planu	I półrocze 1956 r. w porównaniu z I półroczem 1955 r. w proc.
<b>PRZEMYSŁ CHEMICZNY</b>				
Kwas siarkowy 100% Soda kalcynowana 98% na zbył	tys. ton	228	99	105
Soda kaustyczna 96-98%	tys. ton	105	99	99
Nawozy azotowe w przeliczeniu na czysty składnik	tys. ton	84	97	114
Nawozy fosforowe w przeliczeniu na czysty składnik	tys. ton	57	93	87
Barwniki a)	tona	3148	118	104
<b>ceny porównywalne</b>				
Środki ochrony roślin na zbył a)	mln zł	126	119	104
ceny porównywalne		62	112	103
Przedzia sztuczne jedwabiu	tona	8167	101	111

Wyroby	Jednostka miary	Produkcja	Procent wyko- niania planu	I półrocze 1956 r. w porównaniu z I półroczem 1955 r. w proc.
<b>PRZEMYSŁ FARMACEUTYCZNY</b>				
Wyroby farmaceutyczne a)	mln zł	573	108	122
ceny porównywalne		4197	104	138
w tym: penicylina	mid jedn.	4197	104	138

Wyroby	Jednostka miary	Produkcja	Procent wyko- niania planu	I półrocze 1956 r. w porównaniu z I półroczem 1955 r. w proc.
<b>PRZEMYSŁ GUMOWY</b>				
Opony samochodowe	tys. szt.	279	106	125

Wyroby	Jednostka miary	Produkcja	Procent wyko- niania planu	I półrocze 1956 r. w porównaniu z I półroczem 1955 r. w proc.
<b>PRZEMYSŁ MATERIAŁÓW BUDOWLANYCH</b>				
Cement	tys. ton	1894	101	111
Wapno palone	tys. ton	614	88	95
Cegła	mln szt.	907	92	97
Papa dachowa	mln m <sup>2</sup>	47	103	110

Wyroby	Jednostka miary	Produkcja	Procent wyko- niania planu	I półrocze 1956 r. w porównaniu z I półroczem 1955 r. w proc.
<b>PRZEMYSŁ DRZEWNY</b>				
Tarcica a)	tys. m <sup>3</sup>	3318	101	101
Meble	mln zł	787	96	106

Wyroby	Jednostka miary	Produkcja	Procent wyko- niania planu	I półrocze 1956 r. w porównaniu z I półroczem 1955 r. w proc.
<b>PRZEMYSŁ PAPIERNICZY I PRZETWÓRSTWA PAPIERNICZEGO</b>				
Celuloza	tys. ton	113	101	109
Papier	tys. ton	197	102	110

Wyroby	Jednostka miary	Produkcja	Procent wyko- niania planu	I półrocze 1956 r. w porównaniu z I półroczem 1955 r. w proc.
<b>PRZEMYSŁ WŁÓKIENNICZY</b>				
Tkaniny bawełniane a) mln mb		272	100	98
Tkaniny wełniane a) mln mb		38	99	104
Tkaniny jedwabne a) mln mb		39	100	105
Tkaniny iniano- pakulane a) mln mb		30	100	127

Wyroby	Jednostka miary	Produkcja	Procent wyko- niania planu	I półrocze 1956 r. w porównaniu z I półroczem 1955 r. w proc.
<b>PRZEMYSŁ SKÓRZANO-OBUWNICZY</b>				
Obuwie ogółem a)	mln par	27	101	108
w tym obuwie skórzane	mln par	11	101	107

Wyroby	Jednostka miary	Produkcja	Procent wyko- niania planu	I półrocze 1956 r. w porównaniu z I półroczem 1955 r. w proc.
<b>PRZEMYSŁ TEUSZCZOWY</b>				
Mycie do prania a)	tys. ton	27	100	164

Wyroby	Jednostka miary	Produkcja	Procent wyko- niania planu	I półrocze 1956 r. w porównaniu z I półroczem 1955 r. w proc.
<b>PRZEMYSŁ SPOŻYWCZY</b>				
Mięso	tys. ton	379	125	129
Smalec	tys. ton	22	139	125
Ryby morskie	tys. ton	65	107	121
Masło	tys. ton	28	89	94
Pieczycwo	tys. ton	1018	101	103
Tuszące roślinne jadalne	tys. ton	27	101	108
Cukierki	tys. ton	47	100	110
i czekolada	tys. ton	18	104	105
Makaron	tys. hl	2473	100	101
Piwo	mln l	37	112	112
Wina i miody	mln l	20	104	110
Papierosy	mid szt.	20	104	110

Wyroby	Jednostka miary	Produkcja	Procent wyko- niania planu	I półrocze 1956 r. w porównaniu z I półroczem 1955 r. w proc.
<b>PRZEMYSŁ SPOŻYWCZY</b>				
a) Tylko produkcja zakładów przemysłowych objętych NPG na 1956 r.				

Wyroby	Jednostka miary	Produkcja	Procent wyko- niania planu	I półrocze 1956 r. w porównaniu z I półroczem 1955 r. w proc.
<b>WYKONANIE PLANU I PÓŁROCZA 1956 R.</b>				
a) Tylko produkcja zakładów przemysłowych objętych NPG na 1956 r.				

W I półroczu 1956 r. w Ministerstwie Górnictwa Węglowego plan wydobycia węgla wynosił tylko 3 zjednoczenia: dąbrowskie, rudzkie i jaworznińsko-mikolowskie. Z 80 kopalni węgla kamiennego półroczny plan wydobycia węgla wykonano tylko 37 kopalni. Niewykonanie planu wydobycia węgla spowodowane zostało przede wszystkim silnymi mrozami w okresie I kwartału, trudnościami w werbunku pracowników w górnictwie, zwłaszcza zatrudnionych na dole, a także niższą od zaplanowanej wydajnością pracy. Podobne trudności występowały w kopalnictwie węgla brunatnego. Niedostateczne zaopatrzenie w węgiel odbiło się ujemnie na produkcji koksu, karbidu, nawozów azotowych oraz szeregu innych wyrobów.

Znaczący postęp osiągnięto w zakresie rozszerzenia asortymentu i zwiększenia produkcji przedmiotów spożywczych, a w szczególności rozszerzenia asortymentu tkanin, odzieży, obuwia i wyrobów dziewiarskich.

W porównaniu z I półroczem 1955 r. nastąpiła pewna poprawa jakości produkcji niektórych wyrobów zwłaszcza w hutnictwie żelaza, gdzie zmniejszono ilość nietrafionych spustów w wielkich piecach. Nietrafionych wytopów w stalowniach oraz odstętek wadliwej produkcji w walcownikach rur, odlewniach staliwa i żeliwa.

W przemyśle chemicznym przy produkcji sody i saletrzaku poważnie spadła ilość produkcji nieodpowiadającej normom.

W szeregu przypadków jednak jakość produkcji przemysłowej w I półroczu 1956 r. nie była zadowalająca: m. in. w hutnictwie obserwuje się wzrost wadliwej produkcji blach walcowanych, w przemyśle maszynowym niektórych typów obrabiarek i maszyn rolniczych, w przemyśle chemicznym azotianu, karbidu, wyrobów wiodniowych, w przemyśle materiałów budowlanych cesty, dachówek oraz produktów przemysłu włókienniczo-olśkowego, w przemyśle drzewnym mebli. W przemyśle lekkim nie osiągnięto zadowalających rezultatów w zakresie jakości niektórych asortymentów tkanin jedwabnych, wełnianych i bawelnianych.

Niektóre gałęzie przemysłu w I półroczu 1956 r. osiągnęły postęp w zakresie wykonywania zdolności produkcyjnych oraz poprawie poziomu technicznego produkcji.

W hutnictwie żelaza osiągnięto w porównaniu z I półroczem 1955 r. poprawę wskaźnika wykorzystania objętości wielkich pieców o 6,4 proc. oraz wzrost wydajności z 1 m kw. trzonu pieca martenowskiego o 3,5 proc. W górnictwie

węglowym zwiększono wydajność pracy na ścianach urabianych kombajnami o 1,7 tony na robotniko-dniówkę, w przemyśle chemicznym osiągnięto wzrost wydajności kwasu siarkowego metodą wieżową o 9 proc.

W I półroczu 1956 r. zaznaczyła się pewna poprawa w zakresie zmniejszenia jednostkowego zużycia surowców, materiałów i energii elektrycznej. M. in. w hutnictwie żelaza zmniejszono zużycie koksu na tony surowki o 6,8 proc. W porównaniu z I półroczem 1955 r., w elektrowniach podległych Ministerstwu Energetyki zużycie węgla przeliczonego na 1 kWh energii elektrycznej — o 4,3 proc.; w przemyśle chemicznym osiągnięto obniżenie zużycia energii elektrycznej do 3450 kWh na tony karbidu wobec 3594 kWh w roku 1955. Mimo to w wielu przedsiębiorstwach nadal występowały fakty przekraczania norm zużycia jednostkowego, np. w hutnictwie żelaza przekroczone normy zużycia węgla i energii elektrycznej oraz materiałów wsadowych przy wytopie stali, w przemyśle chemicznym — amoniaku i kamienia wapiennego oraz produkcji sody oraz surowców siarkonioch przy produkcji kwasu siarkowego. Znaczący przekroczenie zużycia węgla wykazuje przemysł materiałów budowlanych.

Niektóre resorty osiągnęły w I półroczu 1956 r. pomyślne wyniki w zakresie obniżki kosztów własnych, a w szczególności: Ministerstwo Hutnictwa, Ministerstwo Energetyki i Ministerstwo Przemysłu Chemicznego. W niektórych resortach wykonanie planu obniżki kosztów własnych przedstawia się nadal niezadowalająco. Dotyczy to przede wszystkim przedsiębiorstw Ministerstwa Górnictwa Węglowego.

**2. Postęp techniczny w przemyśle i budownictwie**

W I półroczu 1956 r. przemysł uruchomił produkcję szeregu nowych maszyn, urządzeń i wyrobów o dużym znaczeniu dla dalszego postępu technicznego.

W przemyśle maszynowym uruchomiono produkcję 12 nowych asortymentów maszyn i urządzeń oraz 15 asortymentów silników i aparatów elektrycznych. Poza plan wykonano szereg prototypów maszyn i urządzeń, m. in. turbinę parową TC-25 o mocy 25 MW, kotłoci parowy wodnorurkowy OP-230 o wydajności 230 t/h pary, obrabiarkę agregatową do obróbki tarcz łożyskowych, lokomotywę spalinową o mocy 300 KM, parowóz bezgotowy o mocy ok. 300 KM, żurawie wieżowe budowlane o udźwigu 30 i 45 t.

W hutnictwie uruchomiono produkcję przewodów stali trakcyjnej, sił papierzniczych górnych, drutu do strunobetonu i kablobotonu oraz rozszerzono produkcję materiałów ogniotrwałych w Hucie Im. Lenina, co pozwoliło na zmniejszenie importu ogniotrwałych wyrobów zasadowych.

W przemyśle chemicznym rozpoczęto produkcję saletrki 22 proc.

W niektórych przemysłach istnieją jednak załogłości w wykonaniu i uruchomieniu produkcji nowych wyrobów. Tak np. w przemyśle maszynowym nie wykonano platformy 18-osiowej, dla przewozu transformatorów elektrycznych, aparatury elektrycznej dla zestawów trójzłonowych, wiertak i promieniowej WRC-25 i in. W przemyśle chemicznym m. in. nie uruchomiono produkcji folii wiodniowej tkan. deł, środka przeciwgruźliczego pyrazidylu oraz produkcji sodu metalicznego w skali przemysłowej.

Do osiągnięć w zakresie mechanizacji i usprawnień procesów technologicznych zaliczyć należy: w górnictwie wyciąg — zwiększenie mechanicznego urabiania węgla o 10 proc. oraz mechanicznego ładowania o ok. 31 proc. w hutnictwie — rozszerzenie zastosowania spleku samopłowego w Hucie Im. Lenina i „Bobrek”, przebudowę pieców martenowskich z wyłożenia krzemlonkowego na chromomagnezytowe, w przemyśle maszynowym — opracowanie technologii i organizacji produkcji okrętów systemem pozycyjno-potokowym, zrekonstruowanie i wprowadzenie do produkcji całkowicie spawanych: węglowca B3 i trampu o nośności 5.000 DWT, wprowadzenie hydraulicznego czyszczenia odlewów i in., w przemyśle chemicznym — zwiększenie wydajności fermentacji penicyliny, w przemyśle lekkim — automatyzowanie procesów snucia osnów, zmechanizowanie przegładu tkanin, szybkobieżne krochmalenie osnów.

W przedsiębiorstwach Ministerstwa Budownictwa Miast i Osiedli osiągnięto postęp techniczny na odcinku mechanicznego tynkowania, znacznie przekroczone wskaźniki w zakresie transportu pionowego żurawiami wieżowymi.

Nie zrealizowano jednak wielu zamierzeń w zakresie postępu technicznego.

Wymienić tu należy niewykonanie założonych w planie zadań dotyczących przerobu odpadków hutniczych i stopowania materiałów zastępczych w hutnictwie, nieosiągniętych przez przemysł farmaceutyczny planowanej wydajności ekstrakcji penicyliny, nieskończenie rozruchu produkcji insuliny, niewykonanie zadań planowych w zakresie automatyzacji krosien w przemyśle włókienniczym.

Budownictwo uprzemysłowione w dalszym ciągu napotyka na znaczne trudności — przede wszystkim z powodu braku elementów prefabrykowanych.

Przedsiębiorstwa Ministerstwa Budownictwa Przemysłowego w znacznym stopniu nie wykonały zadań w zakresie mechanizacji wyładunku materiałów sypkich oraz mechanicznego tynkowania.

• Ciąg dalszy na str. 3

# Komunikat GUS o wykonaniu planu I półrocza 1956 r.

• Ciąg dalszy ze str. 2

**3. Rolnictwo i leśnictwo**

Prace polowe wiosennej kampanii siewnej były opóźnione na skutek niekorzystnych warunków atmosferycznych o około dwa tygodnie. Ogólna powierzchnia zasiewów w całym rolnictwie według prowizorycznych danych spisu czerwowego 1956 r. wzrosła w porównaniu z odpowiednim okresem roku 1955 o 1,2 proc., w tym w gospodarstwach indywidualnych o 0,2 proc., w spółdzielniach produkcyjnych o ponad 4 proc., w PGR o ok. 4 proc. Powierzchnia zasiewów jarych w 1956 r. wzrosła w porównaniu z 1955 r. o około 3 proc.

Powierzchnia upraw 4 zbóż w porównaniu z rokiem ubiegłym wzrosła o ponad 1 proc., w tym w gospodarstwach indywidualnych o 0,2 proc., w spółdzielniach produkcyjnych o ponad 3 proc., w PGR o ponad 1 proc.

W porównaniu z rokiem ubiegłym powierzchnia upraw kukurydzy wzrosła ogółem o ponad 40 proc.; plan zasiewów kukurydzy nie został jednak wykonany.

Powierzchnia upraw ziemniaków wzrosła o ponad 1 proc., w tym w spółdzielniach produkcyjnych o 4 proc.

Powierzchnia upraw buraka cukrowego w porównaniu z rokiem ubiegłym zmniejszyła się o 5 proc., w tym w PGR o 1 proc.

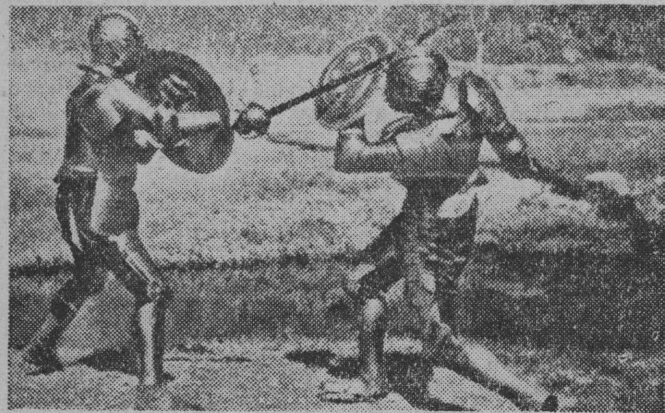
Plan kontraktacji roślin na okres wiosenny został przekroczony, w tym w grupie upraw nasiennych o 8 proc., w grupie upraw przemysłowo-konsumpcyjnych plan wykonano w 100 proc. W porównaniu z rokiem ubiegłym obszar zakontraktowany pod uprawę lnu na siewne wzrosł o ponad 3 proc., tytoniu o 3 proc., natomiast buraka cukrowego zmniejszył się o 7 proc.

Według prowizorycznych danych czerwowego spisu rolnego 1956 r. pogłowia była w całej gospodarce wzrosła w porównaniu z 1955 r. o ponad 5 proc., roczny przyrost jest więc znacznie wyższy niż w roku ubiegłym. W PGR wzrost pogłowia był wyższy o 10 proc. W spółdzielniach produkcyjnych ilość bydła na 100 ha użytków rolnych wzrosła o 6 proc., w tym pogłowia zespolego o 10 proc. Pogłowia trzody



# Ciekawostki ZE ŚWIATA

Turnieje w zbrojach rycerskich propagowane są w Anglii jako najnowszy „krzyk mody”.



## Zamiast złomu-złoto

### Drogocenny skarb w tajemniczej cysternie

MOSKWA. — N. P. Fiedorow podczas niedzielnej przechadzki wzdłuż toru kolejowego w pobliżu stacji Sienkowo w obwodzie włodzimierskim zauważył wystającą z ziemi okrągłą płytę metalową. Ponieważ był odpowiedzialny w swym zakładzie pracy za akcję zbiórki złomu, z przyzwyczajenia wyciągnął odruchowo z kieszeni magnes, który zawsze nosił ze sobą i zbliżył się do płyty. Magnes nie reagował.

Po bliższym zbadaniu okazało się, że płyta wykonana była ze stopu srebra i brązu i stanowiła pokrywę u-

krytego w ziemi zbiornika w kształcie cysterny.

Na zbiorniku umieszczony był zawieszony już częściowo napis: „Wykonano w Petersburgu, w 1720 r.”

Według pobieżnych obliczeń, wartość skarbu wynosi ok. 1,5 miliona rubli.

## Wyznanie pisarza

Laureat nagrody Nobla, amerykański pisarz William Faulkner w wywiadzie ogłoszonym przez „Paris Review” wygłosił następujące złote myśli:

„Sztuka jest niezależna od okoliczności... Zawód, który mi najlepiej odpowiada, to zostać właścicielem dochodowej kamienicy... Uważam, że powinien on być celem każdego pisarza.

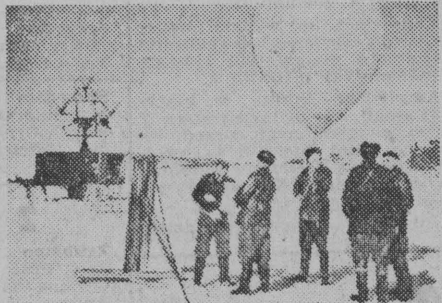
Do pisania potrzebuję jedynie następujących rzeczy: papieru, tytoniu, jedzenia i wódki.

Najsmutniejszą rzeczą na świecie jest dla mnie ośmiodziesięciodzienne życie. Niestety, nie można przez osiem godzin bez przerwy jeść, pić czy kochać się. Ale pracować można.

Pisarz za swoje przekonanie jest odpowiedzialny jedynie przed sztuką. Dobremu pisarzowi wolno wszystko. Jeżeli dobremu pisarzowi przyjdzie ochota napaść i okraść rodzoną matkę, nikt nie ma prawa mu w tym przeszkadzać. Jego piśmienniczość jest warta, niż jakakolwiek stara kobieta.

Swój drogą, jak to dobrze, że jesteśmy jedynie dalekimi czytelnikami wielkiego literata. (5)

## Co się dzieje w stratosferze?



**NA ZDJĘCIU:** w radzieckim osiedlu „Mirnyj” na Antarktydzie. Przygotowywane radiostacje do dokonania pomiarów meteorologicznych. Fot. — CAF

77-letni Lorenzo Rugginenti z małej wioski Zoricesco koło Mediolanu posiada oryginalny zbiór piór i ołówków, którymi pisał w okresie 55 lat swej pracy. Fot. — CAF

## Dyskusja o filozofii



„New York Herald Tribune” podał w dziale wiadomości z Los Angeles, że mieszkanka tego pięknego miasta Mrs. Elin Griffiths Lattinar, studentka uniwersytetu California, zaskarżyła do sądu swego wykladowcę, profesora filozofii dr Donalda A. Platt o odszkodowanie na sumę 10 tysięcy dolarów za złamanie jej nosa. Nastąpiło to na uniwersytecie, podczas ożywionej dyskusji między nią a profesorem. Powodem „sporów” była różnica zdań na temat: kto był większym filozofem — Sokrates czy Platon? (5)

# Po dziewczętach młodzicy i juniorzy ZS Start

## walczyć będą o tytuły mistrzów

Na białostockim stadionie Sparty

ujrzymy Gierajewskiego, Kloze i Ludwiczaka

Po mistrzostwach lekkoatletycznych ZS Start w kategorii dziewcząt i junierek oglądać będziemy na białostockim stadionie Sparty kolejne walki przedstawicieli „królowej sportu”.

Tym razem będą to mistrzostwa ZS Start w kategorii młodzików i juniorek. Zawody te zapowiadają się o wiele ciekawiej ze względu na start kilku znanych w Polsce lekkoatletów.

Wśród spodziewanej liczby około 200 uczestników 2-dniowych zawodów startować będą między innymi: rekordzista Polski juniorek w trójskoku Gierajewski, legitymujący się wynikiem 14.68, średniodystansowiec Kloze, który przebiegł już 1.000 m w 2:34,6 min., Ludwiczak, skaczący w dal powyżej 6,80 m.

Okręg białostocki reprezentować będzie 6 lekkoatletów (5 zawodników z Zambrów i 1 z Łomży). Będą to: Kokoszyński, Pograszewski, Sywacz, Łociński oraz Włodzimierz i Remigiusz Drozdowie.

Poza tym w pierwszym dniu zawodów poza konkursem skakać będą o tytuły białostockiej seniorzy Siergiejewicz, Piotrowski, Kuczyński i Cytko.

Terminarz mistrzostw przedstawia się następująco:

**Wtorek, 7 sierpnia**

Godz. 10 — Stadion Sparty — Pierwszy dzień zawodów.

**Sroda, 8 sierpnia**

Godz. 10 — Stadion Sparty — Drugi dzień zawodów.

Żalować należy, że organizatorzy wybrali dość niefortunną godzinę rozpoczęcia zawodów (w godzinach od 10 — 13 większość ludzi pracuje). (ko)

# Gazeta Sportowa

## Piłkarska klasa A

# Niespodziewanie wysoka porażka hajnowskiej Syreny Start Supraśl zwycięża Victorię

W kolejnych rozgrywkach piłkarskiej klasy A padło znowu kilka niespodziewanych rezultatów.

Wzwyż spadek formy przechodzi hajnowska Syrena. Po słabym meczu z LZS Uhowo piłkarze Syreny doznali w niedzielę druzgocącej porażki 1:6 w meczu z Sokółem w Sokółce.

Obniżają również swe loty Victoria. W spotkaniu z walczącym o utrzymanie się w klasie A Startem Supraśl Victoria przegrała 3:5, potwierdzając swoją słabą formę. Start Supraśl zgrał odzwozy oddech i wydał się, że utrzyma się w klasie A.

Po porażce z Włóknierzem Zambrów 0:2 piłkarze Pogoni Łapy zrehabilitowali się zwycię-

żając na własnym boisku słabym zwycięstwem z meczu z LKS Łomża.

Pozostałe spotkania zakończą się zgodnie z przewidywaniami. Gwardia B-stok rozgromiła LZS Szczuczyn 5:0. Ognisko Białystok wysoko wygrało z Warmią Grajewo 6:2, a LZS Uhowo zremisowało z Włóknierzem Zambrów 1:1.

Po 14 meczach tabela przedstawia się następująco:

1. Gwardia B-stok	27:1	68:5
2. Ognisko B-stok	20:8	40:16
3. LKS Łomża	18:10	34:16
4. Pogon Łapy	18:10	35:23
5. Syrena Hajnowka	16:12	31:50
6. Włóknierz Zambrów	13:15	22:34
7. Sokół Sokółka	11:17	23:26
8. Victoria B-stok	11:17	25:39
9. Warmia Grajewo	11:17	23:39
10. LZS Uhowo	10:18	21:32
11. Start Supraśl	9:19	24:44
12. Wissa Szczuczyn	4:24	19:51

## Piłkarze CSR

wygrali z Brazylią 1:0

W Rio de Janeiro na stadionie Maracana państwowa reprezentacja piłkarska Czechosłowacji pokonała Brazylię 1:0 (0:0). Mecz ten obserwowało 80 tys. widzów. Bramkę dla CSR zdobył w 33 min. Moravcik. W pierwszej połowie meczu Brazylijczyk Santos nie wykorzystał rzutu karnego. Mecz rozegrano podczas ulewnej deszczu. Rewanżowe spotkanie odbędzie się w Sao Paulo 8 bm.

## Uwaga piłkarze klasy B!

Sekcja piłki nożnej WKKF zawiadamia wszystkie zespoły klasy B grupy I, że wyznaczone na 8 bm. spotkania mistrzowskie zostają odwołane. Mecz te rozegrane zostaną 15 bm.

# WILLIAMS ponownie uzyskał 10,1 na 100 m

i w bezpośredniej walce pokonał MURCHISONA

## ★ Kobięca sztafeta NRD bije rekord Niemiec w biegu 4x100

Podczas odbywających się na Olimpijskim Stadionie w Berlinie zawodów lekkoatletycznych wojsk stacjonujących w NRF, rewelacyjny sprinter amerykański — rekordzista świata WILLIAMS wygrał finał biegu na 100 m, uzyskując ponownie czas 10,1 sek. przed MURCHISONEM — 10,2.

W sztafecie 4 x 100 m drużyna USA uzyskała 40,7 sek.

W ostatnim dniu II Niemieckiego Festynu Gimnastyki i Sportu kobięca drużyna NRD w składzie HENNIG, STUBNICK, KOEHLER, MAYER ustanowiła w biegu 4 x 100 m nowy rekord ogólnoniemiecki wynikiem 45,6 sek. Rezultat ten jest drugim najlepszym wynikiem w historii lekkoatletyki (rekord świata należy do ZSRR — 45,2 sek.).

## Ponad 2 miliony rozwiązań w totalizatorze sportowym

Na XVI zakłady totalizatora sportowego wpłynęło 2.357.919 rozwiązań. Z tego 2.300 zostało unieważnionych.

Ogółem po zaliczeniu 8.758 rozwiązań nadanych jako spóźnione na poprzednie zakłady przypada na wygrane w XVI zakładach 2.357.674 zł.

Tak więc zgodnie z regulaminem totalizatora sportowego na nagrody I stopnia przypada suma 1.420.605 zł, a na nagrody II stopnia 974.069 zł.

# Pierwszy dzień procesu Mazurkiewicza

●● Ciąg dalszy ze str. 1

przypuszczając, że już wówczas Mazurkiewicz usiłował zamordować Łopuszyńskiego, przeprowadziły dokładne oględziny garażu, mieszczącego się w Krakowie przy ul. Marchlewskiego 49. Wynikiem tych oględzin było odnalezienie pod betonową podłogą zwłok siostrzyczki Jadwigi de Laveaux i Zofii Suchowej. W związku z tym, że w ciągu ostatnich kilkunastu lat zaginęło w Krakowie szereg osób, pozostających w bliskich stosunkach towarzyskich i hadlowych z Mazurkiewiczem — objęto śledstwem również i te wypadki. Organa śledcze zebrały olbrzymi materiał obciążający oskarżonego Władysława Mazurkiewicza.

Pierwszą ofiarą Mazurkiewicza miał być w 1943 r. ukrywający się przed władzami okupacyjnymi Tadeusz Bommer. Mazurkiewicz — wówczas już znany w Krakowie, pozostający w kontakcie z gestapo handlarz walutą i złotem — zwrócił się do Bommera z propozycją ułatwienia mu sprzedaży 200 dolarów w złocie.

16 marca 1943 r. obaj udali się w kierunku Woli Justowskiej koło Krakowa. Po drodze Mazurkiewicz wziął od Bommera dolary i począł do kłótni z wędliną, do której uprzednio wyspał ukradzioną w Urzędzie Probiernym truciznę — cwiłek. Już no zjedzeniu małego kawałka bułki Bommer poczuł się źle i zrozumiał, że został otruty. Resztkę sił do wlokł się do pobliskiej wsi. Po wypiciu dużej ilości mle-

ka, odwieziony został do Krakowa. Przeprowadzona analiza niedojedzonej bułki wykazała zawartą w niej truciznę. Ze względu na swoje położenie (ukrywał się pod przybranym nazwiskiem) Bommer nie występował przeciwko Mazurkiewiczowi. Ten zaś podczas późniejszego spotkania zwrócił zagrabione Bommerowi złote dolary.

W grudniu, tego samego roku, Mazurkiewicz postanowił zamordować w celach rabunkowych Wiktora Zarzeckiego, dysponującego poważną sumą dolarów. Zaoferował mu kupno 1.200 dolarów, gdy Zarzecki zgodził się, razem udali się w okolice Puchowic do wymyślonego przez Mazurkiewicza „właściciela wapiennika”, skupującego walutę amerykańską. Mazurkiewicz postępując podobnie jak i z Bommerem — wprowadził Zarzeckiego poza Kraków, w okolice Puchowic nad Wisłą, tam wziął od niego dolary i kazał mu poczekać, gdyż sam miał iść do wymaganego kupca dolarów. Odchodząc, poczęstował Zarzeckiego herbatą z wódką z termosu, do której, korzystając z ciemności — wyspał truciznę. Natychmiast po wypiciu herbaty Zarzecki stracił przytomność i zmarł. Wówczas to oskarżony zabrał zamordowanemu pieniądze, portfel z dokumentami, a zwłoki włożył do środka Wisły i utopił.

Następną ofiarą Mazurkiewicza — w lecie 1945 roku był handlarz walutą, Władysław Brylski. Mazurkiewicz spotkał się z nim, aby zawieźć go do, i tym razem zmyślonego, kupca dolarów, zamieszkałego rzekomo w klasztorze o.o. Kamedułów pod Krakowem.

W pobliżu Bielan oskarżony skręcił w boczną drogę, tam prowadząc wóz jedną ręką zaproponował Brylskiemu, aby spojrzął, „jak wy-

glądają Tatry w słońcu”. Kiedy Brylski odwrócił głowę, Mazurkiewicz strzelił doń z pistoletu, trzymanego w drugiej ręce. Po zabowaniu portfelu z dokumentami oraz paczki zawierającej 160 tys. złotych, zwłoki włożył do worka i zamknął w bagażniku w samochodzie. W drodze powrotnej do Krakowa, przy tzw. Stałe Twardowskiego nad Wisłą, zatrzymał się, aby utopił zwłoki ofiary. Widząc, że nad rzeką znajdują się plażowicze, Mazurkiewicz przeczekał do wieczora i dopiero wtedy przywiózł kamień do worka ze zwłokami i utopił je na dnie rzeki. Szczytem cynizmu jest fakt, iż nazajutrz po zamordowaniu Brylskiego, Mazurkiewicz dwukrotnie zachodził do jego rodziny, gdzie pytał co się z Brylskim dzieje.

W październiku 1945 roku ofiarą Mazurkiewicza padł Józef Tomaszewski. Zaprosił on go do swego garażu, aby razem pojechać do człowieka, który pragnie sprzedać 500 dolarów. Zaopatrzony w 228 tys. złotych Tomaszewski wszedł do uruchomionego już samochodu, a Mazurkiewicz wyszedł, aby „otworzyć drzwi do garażu”. W rzeczywistości jednak zaszedł od tyłu i strzelił Tomaszewskiemu w tył głowy, zabijając go na miejscu. Zwłoki rozebrane do naga umieścił w worku, a następnie wywiózł samochodem poza miasto i pozostawił na leśnej polanie. Okoliczni chłopcy znaleźli jednak ubranie zamordowanego, a potem i jego zwłoki. Kiedy Mazurkiewicz miał w drodze powrotnej tę miejscowość — chciałno go zatrzymać. Niestety umknął. Zdołano jedy-

nie zanotować numer jego samochodu. Na podstawie tego, w grudniu 1945 roku wszczęła przeciwko Mazurkiewiczowi dochodzenie Wojskowa Prokuratura Okręgowa w Krakowie. Jednak na skutek fałszywych zeznań odciążających Mazurkiewicza — złożonych przez jego przyjaciółkę, Agnieszkę Riess oraz księdza Potoczno z klasztoru w Alwerni śledztwo przeciwko Mazurkiewiczowi umorzono.

W maju 1946 r. do Mazurkiewicza zwrócił się jego sąsiad Jerzy de Laveaux i prosił o pośrednictwo w nabyciu większej partii skóry podszwowej. Mazurkiewicz — oczywiście zgodził się, widząc w tym okazję do nowej grabieży.

W kilka dni później de Laveaux pojechał razem z Mazurkiewiczem jego samochodem w kierunku Bielan. W pewnym momencie pod pozorem defektu samochodu, oskarżony wysiadł i zachodząc od tyłu zastrzelił de Laveaux. Mazurkiewicz grabił następnie zwłoki zabierając jeden 1000-dolarowy banknot, zegarek, obrączkę, pieniądze w złotych polskich. Zwłoki po włożeniu do worka wrzucił do Wisły. Tu także utopił swój pistolet „Walther” kaliber 7.65 mm. Po powrocie do Krakowa zegarek i obrączkę sprzedał na tychmiast, a dolary przechował do 1950 roku. Wtedy to sprzedał je za milion czterysta tysięcy złotych, z czego osiemset tysięcy złotych przegrał wkrótce potem w karty.

O dalszym przebiegu rozprawy poinformujemy jutro.



OSOBLIWA KOLEKCJA