

II etap
wygrał **KUBR**
i drużyna **ČSR**

PRAGA. — Drugi etap Wyścigu Pokoju przyniósł podwójny sukces kolarzom czechosłowackim. Pierwszy na mecie etapu Kolin — Brno (185 km) był Kubr, a drużynowo po raz drugi triumfował zespół ČSR. Czwórka Polaków — Królak, Klubiński, Chwiendacz i Grabowski zameldowała się na mecie wraz z dużą grupą kolarzy około 4 min. za zwycięzcą.

Klasyfikacja indywidualna II etapu:

1. Kubr (CSR) — 4.46,22
2. Verhelst (Belgia) — 4.48,28
3. Christow (Bułgaria) — 4.49,00
4. Czizikow (ZSRR) — 4.49,17
5. Biebinin (ZSRR) — 4.49,17
6. Krivka (CSR) — 4.49,17
7. Jewsiejew (ZSRR) — 4.49,17
8. Kocew (Bułgaria) — 4.49,17
9. Reinecke (NRD) — 4.49,17
10. Meneghini (Francja) — 4.49,17

(wszyscy w jednakowym czasie 4.50,32)

14. Królak (Polska)
16. Klubiński (Polska)
17. Chwiendacz (Polska)

(wszyscy w jednakowym czasie — 4.50,50).

Przebiegła szybkość zwycięzcy — ponad 39 km/godz.

(Ciąg dalszy na str. 4)

GAZETA BIAŁOSTOCKA

Organ KW Polskiej Zjednoczonej Partii Robotniczej

ROK V. Nr 15 (1138) BIAŁYSTOK, środa 4 maja 1955 r. Cena 20 gr

Równocześnie z siewami zbóż jarych trzeba rozpocząć siewy pozostałych roślin

W powiatach grajewskim, łomżyńskim i zambrowskim rozpoczęto sadzenie ziemniaków

Do dnia dzisiejszego zakończyło całkowicie siew zbóż jarych 6 województw: poznańskie, zielonogórskie, opolskie, łódzkie, lubelskie i warszawskie. W pozostałych województwach prace polowe nabrały pełnego rozmachu.

Siewy zbóż jarych w naszym województwie nabierają z dnia na dzień coraz większego nasilenia. Ogółem obsiano dotychczas około 55 proc. arealu przeznaczanego pod zboża jare.

Całkowicie zakończyły siewy wszystkie spółdzielnie produkcyjne leżące w rejonie POM Baciki, w pow. siemiatyckim. Dobiegają końca siewy w spółdzielniach produkcyjnych leżących w rejonie POM Kleszczele.

Jako pierwsza w pow. suwalskim w dniu 2 maja siew zbóż kłosowych zakończyła nowoorganizowana spółdzielnia produkcyjna w Półkotach. Obecnie spółdzielcy przygotowują ziemię pod siew roślin okopowych, pastewnych i ziemniaków. W powiecie suwalskim kończą siewy spółdzielnie: Oszkinie, Krzywówka i Pelele Folwark.

W powiecie siemiatyckim, gdzie siewy zostały w zasadzie zakończone, rolnicy przystąpili do sadzenia ziemniaków, siewu buraków cukrowych i lnu.

Służba rolna PZR, POM i instytucji gospodarczych, działających na wsi, powinna poświęcić jak największą uwagę popularyzacji uprawy kukurydzy. Trzeba też dopilnować całkowitego rozproszania nasion tej cennej rośliny. A pod tym względem jest źle. Gminne spółdzielnie rozprowadziły dotychczas zaledwie 10 proc.

▲ Ciąg dalszy 2 na stronie

CZAS NA KUKURYDZĘ

Nadszedł czas siewu kukurydzy, rośliny przynoszącej ogromne korzyści każdemu gospodarstwu w rozszerzeniu bazy paszowej i hodowli zwierząt gospodarskich.

O znaczeniu uprawy kukurydzy najlepiej świadczy fakt, że rośliną tą zajmuje pierwsze miejsce w światowym zbiorze ziarna zbóż. Przeważają miejsca w świecie zdobyła kukurydza dzięki znacznie wyższemu plonowi z hektara w porównaniu z innymi zbożami. W Związku Radzieckim uprawia się kukurydzę nie tylko w południowych i środkowych częściach kraju, lecz i na północy. Są u nas jeszcze tacy rolnicy, którzy wciąż jeszcze wahają się: zasiać, czy nie zasiać... „Kukurydza — mówią — nie wszędzie i nie każdego roku dojrzewa, po co więc narażać się na ryzyko“.

Okazuje się, że również wtedy, gdy kukurydza nie dojrzeje, korzyści są duże. Kolby kukurydzy, zebrane w stanie dojrzałości mleczno-woskowej, zawierają nawet więcej jednostek pokarmowych niż przy pełnej dojrzałości ziarna. Innymi słowy, kolby nie całkowicie dojrzałe, pod względem zawartości jednostek pokarmowych wykazują wyższą wartość niż kolby dojrzałe. Kolby te należy pociąć na drobne kawałki i osobno (bez łodyg) zakisnąć. Doskonali fachowcy twierdzą, że na paszę dla zwierząt lepiej opłaci się uprawiać kukurydzę na kiszonkę, niż na ziarno. Kisi się osobno kolby i osobno łodygi z liśćmi. Zakiszone kolby stanowią paszę treściwą, podobnie jak ziarno. Kiszonką z kolb można karmić, jako paszę treściwą nie tylko bydło i owce, lecz i trzodę chlewną. Nawet przy nie sprzyjających dojrzewaniu warunkach atmosferycznych, otrzymuje się paszę o wysokiej wartości odżywczej.

A jak zabezpieczyć gospodarstwo w nasiona na przyszły rok? Ponieważ do siewu potrzeba bardzo niewiele ziarna, więc nawet przy niezbyt optymalnych warunkach sprzętu należy starać się o to, by zebrać własne nasiona. W tym celu wystarczy zostawić część bardziej dojrzałych roślin na pniu. Wyszuczenie niewielkiej ilości kolb nie przedstawia trudności. Stanowi to zaledwie 1—2 procent zbioru, jaki wydalby cały obszar zasianej kukurydzy, gdybyśmy ją przeznaczali na ziarno.

Do siewu kukurydzy potrzeba stosunkowo niewielkiej ilości ziarna. Zbyt gęsty siew nie przynosi korzyści — przeciwnie obniża plon. Najlepszym sposobem siewu kukurydzy, który można stosować nawet na małych powierzchniach, jest kwadratowo-gniazdowe sadzenie nasion przy rozstawieniu rzędów 70 na 70 cm. Na powierzchni 1 ha mamy wówczas około dwadzieścia jeden tysięcy gniazd, w które wkłada się po 5—6 ziaren. W ten sposób, na 1 ha wychodzi przeciętnie około 25—30 kg nasion. W Związku Radzieckim przy dobrym sortowaniu nasion przed siewem, wysiewa się tylko 17—18 kg na hektar i osiąga wysokie wyniki.

Wielu rolników wstrzymuje się od uprawy kukurydzy tylko dlatego, że nie mają dużej ilości obornika i nawozów sztucznych. Doświadczenia radzieckie wykazały, że dawka obornika, wynosząca 200—300 kwintali na hektar, można z powodzeniem zastąpić małą ilością przegniłego obornika z dodatkiem superfosfatu, stosując nawożenie gniazdowe. Pozwala to osiągnąć wysokie zbiory przy dużej oszczędności nawozów. Na 1 ha wychodzi wówczas tylko 40—50 kwintali przegniłego obornika lub kompostu i 200 kg superfosfatu. Przed nawożeniem pola należy dobrze rozłożyć obornik czy kompost zmieszać z superfosfatem i przed sadzeniem nasion dawać tej mieszanki po 20—30 dkg w każde gniazdo. Aby nie kłaść ziarna wprost na nawóz, trzeba mieszankę nawozów przykryć cienką, 10-centymetrową warstwą ziemi.

Tuż przed sadzeniem nasiona należy zaprawiać ziarniki dla ochrony przed grzybkami i pleśnią.

Kukurydź sadi się na głębokość 5—8 cm (na glebach cięższych — płycej, na glebach lżejszych — głębiej). Nasiona po zasadzeniu natychmiast przykrywa się ziemią.

Pierwszym zabiegiem po zasadzeniu jest zbronowanie pola w kilka dni po zasiewie. Bronowanie należy powtórzyć, jeśli po deszczu powstanie skorupa. Potem kilkakrotnie (najczęściej trzykrotnie) spulchnia się międzyrzędzia na krzyż za pomocą opielacza i im gleba jest bardziej zwężła i zaskorupiała, tym głębszego wymaga spulchnienia. Stwierdzono, że zabieg ten przyczynia się do rozwoju korzeni kukurydzy. Jedynie na glebach suchszych trzeba uważać na to, by zbyt nie wysuszyć roli.

Nie tracąc czasu siewmy jak najwięcej kukurydzy. W ten sposób zabezpieczymy duże ilości paszy treściwej dla inwentarza, której brak daje się odczuć w wielu gospodarstwach.

Przemysł polski reprezentowany będzie na targach w Delhi

WARSZAWA. — Jedną z największych i najpoważniejszych międzynarodowych imprez handlowych, w których Polska weźmie udział w roku bieżącym będą Międzynarodowe Indyjskie Targi Przemysłowe w New Delhi w dniach od 29 października do 15 grudnia.

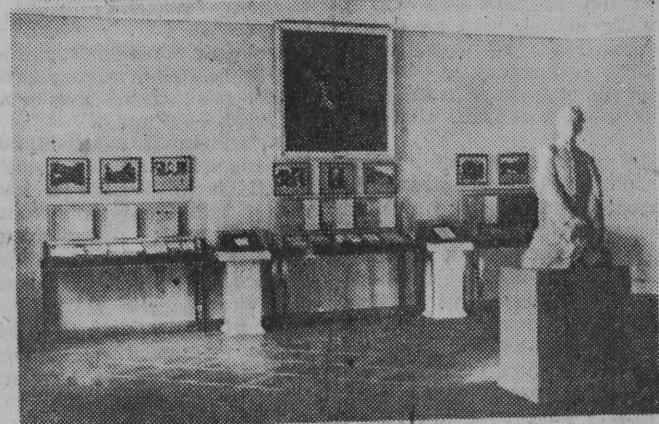
Narada przedstawicieli Instytutów Historii Partii

WARSZAWA. — W dniach od 22 kwietnia do 2 maja br. odbywała się w Wydziale Historii Partii KC PZPR narada Instytutów Historii Partii z udziałem przedstawicieli: Instytutu Marksa - Engelsa - Lenina - Stalina przy KC KPZR, Instytutów Historii Partii Bułgarii, Czechosłowacji, Niemieckiej Republiki Demokratycznej, Rumunii i Węgier. Obecny był również delegat Komitetu Centralnego Albańskiej Partii Pracy.

Na konferencji omawiano szereg ważnych zagadnień, związanych z pracą instytutów Historii Partii, m. in. węzłowe problemy przygotowywanych obecnie przez poszczególne instytuty podręczników Historii Partii, zagadnienie naukowego i technicznego opracowania materiałów archiwalnych, kierunki i formy pracy naukowo-wydawniczej.

Wiele uwagi podczas narady poświęcono sprawie dalszej, ścisłej współpracy między instytutami.

Setki osób odwiedzają codziennie Centralne Muzeum Lenina w Warszawie



NA ZDJĘCIU: fragment sali obrazującej życie i działalność W. I. Lenina w okresie 1870—1903. Po prawej — kopia rzeźby Cigala „Lenin — gimnazjalista”.
CAF — fot. Baranowski

WARSZAWA. — Centralne Muzeum Lenina w Warszawie otwarte 21 kwietnia br. w przededniu 85 rocznicy urodzin genialnego wodza mas' pracujących odwiedza ją codziennie setki osób. Każdego dnia w salach Muzeum, mieszczącego się w pałacu przy al. gen. Świerczewskiego, spotkać można grupy robotników, przebywających w stolicy chłopów, młodzież szkolną, studentów, żołnierzy, w skupieniu oglądających zebrane tu dokumenty, fotografie i inne pamiątki obrazujące działalność wielkiego Lenina.

Przybywają również do Muzeum wycieczki z całego kraju, z Łodzi, z Krakowa i innych miast.

Rudowęglowiec „MALBORK” udał się w pierwszy rejs

SZCZECIN. — 3 maja opuścił port szczeciński, udając się w pierwszy rejs, nowy rudowęglowiec „Malbork”, oddany przez szwedzkich stoczniowców do eksploatacji w przeddzień święta majowego. „Malbork” zabrał około 2700 ton węgla do Szwecji.

W tym tygodniu Niemcy zachodnie przyjęte zostaną do agresywnego paktu atlantyckiego

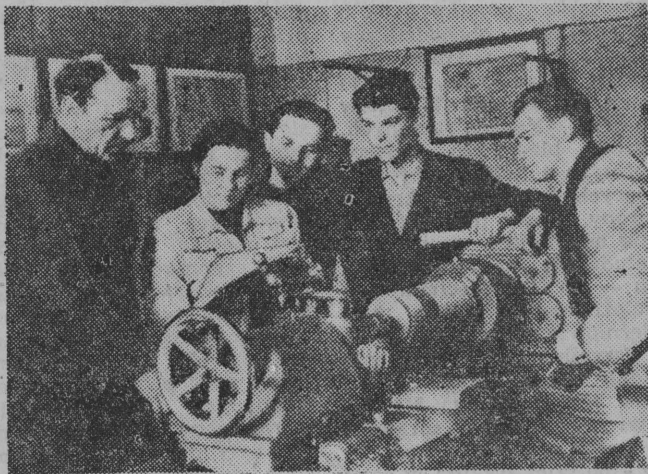
NOWY JORK. — Agencja United Press omawia plany remilitaryzacji Niemiec zachodnich. Pisze ona, że w końcu bieżącego tygodnia Niemcy zachodnie zostaną oficjalnie przyjęte do bloku północno-atlantycznego i stana się „pełnoprawnym sojusznikiem Zachodu”. Agencja dodaje, że rząd boński przystąpi do realizacji zbrojeń, zgłaszając do parlamentu szereg ustaw wojskowych.

LONDYN. — Boński korespondent Reutera pisze na ten temat: „Pierwsza wielka zmiana nastąpi z chwilą, gdy na ulicach miast pokażą się pierwsze oddziały zachodniemieckie, co nastąpi prawdopodobnie w ciągu roku. Oddziały te składać się będą z ochotników, później jednak wprowadzony zostanie obowiązek służby wojskowej i młodzi Niemcy uświadomią sobie wtedy w pełni nową sytuację... Przemysłowcy zachodniemieccy powitają niewątpliwie z uznaniem rozwiązanie Alianckiej Rady Kontrolnej, której zadaniem było zapobieganie remilitaryzacji Niemiec. Zniesione zostaną wszelkie ograniczenia w dziedzinie produkcji... Gotowe są już plany utworzenia w Niemczech zachodnich ośrodka badań atomowych“.

W innej depeszy z Bonn agencja Reutera stwierdza:

▲ Ciąg dalszy 2 na stronie

Młodzież polska na studiach w ZSRR



NA ZDJĘCIU: studenci Moskiewskiego Instytutu Mechanizacji i Elektryfikacji im. W. Mołotowa. Polacy (od prawej) Józef Oleksiak, Józef Kowalski, Włodzimierz Gorzkowski i Danuta Gara podczas ćwiczeń z wykładniczą Iwanem Miedwiediewem w warsztatach mechanicznych Instytutu.
Fot. — CAF

Ostatnie
WIADOMOŚCI
Czytaj
na str. 2

26 tysięcy górników angielskich rozpoczęło strajk

LONDYN. — 2 bm. rozpoczęł się strajk 26 tysięcy górników zagłębia węglowego Doncaster (hrabstwo York). Uprzednio strajkowali kilka dni górnicy kopalni Armthrop, domagając się podwyżki płac i poprawy warunków pracy.

Górnicy zagłębia węglowego Doncaster przystąpili do strajku wbrew stanowisku kierownictwa związku zawodowego po odmowie administracji spełnienia żądań robotników kopalni Armthrop.

