

Żądamy zakazu broni atomowej!

Na całym świecie rozpoczęła się akcja zbierania podpisów pod apelem ŚRP



NA ZDJĘCIU: Mieszkańcy robotniczego przedmieścia Wiednia - Liesing składają podpisy pod apelem Światowej Rady Pokoju przeciwko broni atomowej.

AUSTRIA
Fot. - CAP

KOPEA
PHENIAN. - Wyłoniono komitet do przeprowadzenia kampanii zbierania podpisów pod apelem wiedeńskim oraz przygotowań do Światowego Zgromadzenia Przedstawicieli Sił Pokojowych.

CZECHOSŁOWACJA
PRAGA. - Centralna Rada Związków Zawodowych Czechosłowacji opublikowała odezwę wzywającą cały naród do poparcia apelu Światowej Rady Pokoju przeciwko przygotowaniu do wojny atomowej.

Niemcy żądają rokowań z ZSRR
Adenauer osamotniony

NOWY JORK. - Pismo "New York Journal-American" - organ konserwnu Heagarda, zamieszcza komentarz swego bońskiego korespondenta von Wiganda, który stwierdza, że Niemcy zachodzące są obecnie "ogarnięte falą żądań przeprowadzenia rokowań z Rosją". Korespondent podkreśla, że "protesty przeciwko zbrojeniom szybko stale przybierają na sile".

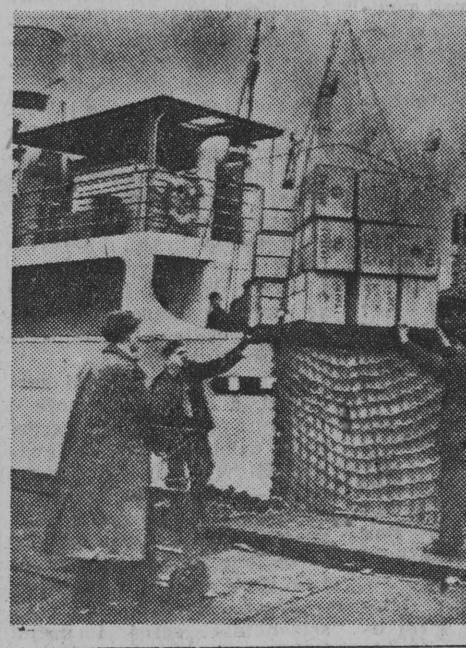
Polskie obrabiarki dla Argentyny
GDYNIA. - Dnia 21 bm. z portu w Gdyni wyszedł w kierunku państwa Ameryki Południowej polski statek "Waryżki". Statek zabrał transport 25 obrabiarek dla Argentyny.

Burze, śnieżyce i mrozy na całym świecie

FRANCJA
Na południu Francji, na "Lazurowym wybrzeżu", szalał w niedzielę "czarna gwaltowny nurağan, który wyrządził poważne szkody materialne. Olbrzymie fale pędzone huraganem zalewały bulwary nadmorskie, zatapiając piwnice.

statków zatoneło, 13 zostało uszkodzonych, a 39 - zaginało. W północnej Japonii kilkadziesiąt domów za waliło się pod ciężarem śniegu. Wskutek sztormu na morzu 336 osób zaginało, a około 40 - utonęło.

KANADA
W całym kraju szaleją od kilku dni gwałtowne śnieżyce. W prowincji Manitoba szosy zostały zawałone śniegiem, którego



Przed kilkoma dniami zawinął do portu w Gdyni statek polski "Piast". Przywiózł on 35 tysięcy skrzynek pomarańcz i blisko 1.400 skrzynek cytryn.

NA ZDJĘCIU: władunek owoców w porcie. CAP - fot. Uklejewski

GAZETA BIAŁOSTOCKA

Organ KW Polskiej Zjednoczonej Partii Robotniczej
ROK V. Nr 45 (1078) BIAŁYSTOK, wtorek, 22 lutego 1955 r. Cena 20 gr

WIELKIE ŚWIĘTO MUZYKI POLSKIEJ

Otwarcie Filharmonii Narodowej i inauguracja V Międzynarodowego Konkursu im. Fryderyka Chopina

WARSZAWA. - Dzień 21 lutego br. był wielkim świętem muzyki polskiej. W dniu tym we wspaniale odbudowanym gmachu Filharmonii przy ul. Jasnej w Warszawie, odbył się uroczysty koncert inauguracyjny - inaugurujący jedną z największych światowych imprez muzycznych - V Międzynarodowy Konkurs im. Fryderyka Chopina. Koncertem tym rozpoczęła jednocześnie działalność w służbie polskiej kultury - Filharmonia Narodowa.

Na uroczystość przybyli: członkowie Biura Politycznego KC PZPR z I Sekretarzem KC PZPR B. Bierutem, członkowie Rady Państwa z Przewodniczącym Rady Państwa A. Zawadzkiem na czele, członkowie Rządu z Prezesem Rady Ministrów J. Cyrankiewiczem na czele, przedstawiciele świata kulturalnego i artystycznego.

Obecny był korpus dyplomatyczny akredytowany w Polsce. W imieniu Rządu przemówił do zebranych minister Kultury i Sztuki W. Sokorski.

Po przemówieniu min. Sokorski wręczył dyr. W. Rokickiemu w ozdobnej tekturze akt przemianowania Filharmonii Warszawskiej na Filharmonię Narodową.

Następnie zabrał głos przewodniczący Komitetu Wykonawczego V Międzynarodowego Konkursu im. Fryderyka Chopina - J. Iwaszkiewicz.

Uwerturą Moniuszki "Bajka" rozpoczęty został uroczysty koncert, którym zainaugurowany został V Konkurs Chopinowski. W dniu 22 bm. o godz. 10 rano w tej samej sali rozpoczną się pierwsze występy konkursowe.

Na południu ZSRR rozpoczęto już siew wiosenny

MOSKWA. - Na Kaukazie północnym kolchozy i sowchozy przystąpiły do wiosennych prac polowych i siewu o miesiąc wcześniej niż w roku ubiegłym. W Azji Środkowej, gdzie zima tegoroczna jest niezwykle łagodna, prace polowe oraz roboty w sadach trwają bez przerwy.



Warszawa w zimie

NA ZDJĘCIU: Plac Konstytucyj.

CAP - fot. Baranowski

Najpóźniej dziś rano FAURE ma dać odpowiedź

PARYŻ. - Nowy kandydat na premiera francuskiego - Edgar Faure zapowiedział, iż najpóźniej we wtorek rano udzieli prezydentowi Francji Coty definitywnej odpowiedzi, czy podejmie się misji utworzenia nowego gabinetu.

Dziś obchodzimy 37 rocznicę powstania Armii Radzieckiej

Bogaty program uroczystości w Białymstoku

23 lutego miją 37 rocznica powstania Armii Radzieckiej. Uroczystości związane z uczczeniem tej rocznicy zapowiadają się bogato.

DZIS, o godzinie 15, delegacje organizacji społecznych, związków zawodowych, zakładów pracy i szkół zbiorą się z wieńcami i pocztami sztandarowymi na przedłużeniu ul. 1 Maja, przy Rynku Kościuszki. Stąd też ruszy pochód ulicami Kilińskiego, Mickiewicza i przez plany, pod Pomnik Wdzięczności Armii Radzieckiej.

Część wieńców złożona zostanie pod pomnikiem, a cały pochód pójdzie na cmentarz wojskowy w Zwierzyni-cu. Wieńce składane będą także na grobach poległych w walce z najeźdźcą hitlerowskim żołnierzy radzieckich na Pietraszach.

O godzinie 18 w sali Teatru im. Al. Węgi rki odbędzie się uroczysta akademicka. Po części oficjalnej, odbędzie się bogata część artystyczna.

JUTRO, tj. 23 bm., o godzinie 8, delegacje Białostocki zbiorą się przed Klubem TPP-R, skąd nastąpi wyjazd do Harasimowicz. W Harasimowiczach delegacje złożą wieńce na grobie bohatera Armii Radzieckiej, poległego w walce z najeźdźcą o wyzwolenie Białostoczczyzny. Grzegorza Kunawina.

W Harasimowiczach po części oficjalnej i złożeniu wieńców, odbędzie się ciekawe imprezy sportowe.

NOWA spółdzielnia produkcyjna

Wczoraj otrzymaliśmy list od naszego korespondenta, Kazimierza Nowakówskiego z Siemiatycz, który pisze, że chłopci z Wierzchucy Nagórnej założyli u siebie spółdzielnię produkcyjną. Spółdzielnia produkcyjna w Wierzchucy Nagórnej jest 14 w powiecie siemiatyckim.

UROCZYSTE POSIEDZENIE Komitetu Obchodu Roku Mickiewiczowskiego

WARSZAWA. - 21 bm. w Sali Kolumnowej Urzędu Rady Ministrów w Warszawie odbyło się uroczyste posiedzenie Komitetu Obchodu Roku Mickiewiczowskiego.

Na posiedzenie przybyli przewodniczący Komitetu Obchodu Roku Mickiewiczowskiego Aleksander Zawadzki - Przewodniczący Rady Państwa, członkowie Komitetu, wybitni znawcy twórczości oraz epoki, w której żył Mickiewicz, naukowcy, literaci, artyści, działacze kulturalni, przedstawiciele organizacji politycznych i społecznych, przedstawiciele

Przemówienie Aleksandra Zawadzkiego

SZANOWNI OBYWATELE I TOWARZYSZE!

26 listopada bież. roku upływa 100 lat od chwili, gdy z dała od ziemi ojczystej na

posterunku walki o jej wolność przestało bić wielkie serce wieszca narodu polskiego - Adama Mickiewicza.

Ustanowiony uchwałą Rady Państwa i Rządu PRL Rok Mickiewiczowski z jego wszechstronnym, ogarniającym każdy zakątek kraju programem nowych edycji dzieł mistrza oraz wydawnictw, obchodów, wystaw i imprez artystycznych, poświęconych rocznicy - to wyraz najgłębszego uznania Polski Ludowej dla jednego z największych Polaków, niezmordowanych i ofiarnych bojowników sprawy polskiej i sprawy braterstwa ludów w ich postępowej walce o narodowe i społeczne wyzwolenie. Rok Mickiewiczowski - to wyraz naszego hołdu dla poety i bojownika, wielkiego przez nierozzerwalny związek swego geniuszu z ludem polskim, z jego ducha czerpiącego swe niezgłębione objawienia twórcze, swe niewzruszone przekonania patriotyczne i swe ułożenie z Ojczyzną, swą niezachwlaną wiare w przyszłość narodu i w przyszłość ludzkości, poety i bojownika, który - jak mówi Juliusz Słowacki

„...był złoty jutrzennik, zwiastunem, wszystko pocalowaniem budził - lub piorunem. Nad głową miliony gwiazd nowych zaświecił”.

Nie zabłysła złota jutrzennika swobody, nie weszło za nią zbawienia słońce, nie zaświeciły pełnym wyrazem nowych prawd gwiazdy mickiewiczowskie nad ziemią polską za życia poety, po pierwszym upadku Ojczyzny, na drodze, której tak uparcie i z namyślną żywiołowością poszukiwał, po której jakże nieraz boleśnie i w tragicznych porywach błądził.

Rodzaje się siły wolności i postępu w Polsce dławiona głucha niechęć szlacheckie-

△ Ciąg dalszy 2 na stronie 2

Wyspa św. Heleny to odpowiednie miejsce dla Czang Kai-szeka

- mówi członek parlamentu brytyjskiego

Harold Wilson

LONDYN. - Członek parlamentu, labourysta Harold Wilson wygłosił przemówienie w Birmingham, podając krytykę amerykańską politykę ingerencji w wewnętrzne sprawy Chin. Oświadczył on, że niebezpieczeństwo wojny na Dalekim Wschodzie powstało w wyniku agresji amerykańskiej. Obecnie jest rzeczą jasną - powiedział Wilson - że pokoju nie uda się zapewnić, dopóki Czang Kai-szek i jego główni pomocnicy nie będą deportowani na wyspę św. Heleny, a amerykańskiej VII floty nie wyśle się, aby ich tam pilnowała.

KANADA - CSR 6:0

PRAGA. - Rozegrane w Pradze w obecności 15 tys. widzów międzynarodowe spotkanie hokeja na lodzie między drugą reprezentacją Czechosłowacji a Kanadą zakończyło się zdecydowanym zwycięstwem Kanady 6:0 (3:0, 1:0, 2:0).

UPOWSZECHNIAMY Wiedzę rolniczą

Jak uprawiać peluszkę i wykę na nasiona

Nie ma chyba rolnika, który nie zdabawby sobie sprawy z korzyści, jakie daje uprawa peluszek i wykę jarej.

Peluszka i wykę jara stanowią nieocenioną paszę dla inwentarza. Prócz tego stanowią doskonały materiał do produkcji wólny i wyki jarej.

Peluszka i wykę jara stanowią nieocenioną paszę dla inwentarza. Prócz tego stanowią doskonały materiał do produkcji wólny i wyki jarej.

Peluszka i wykę jara stanowią nieocenioną paszę dla inwentarza. Prócz tego stanowią doskonały materiał do produkcji wólny i wyki jarej.

Peluszka i wykę jara stanowią nieocenioną paszę dla inwentarza. Prócz tego stanowią doskonały materiał do produkcji wólny i wyki jarej.

Peluszka i wykę jara stanowią nieocenioną paszę dla inwentarza. Prócz tego stanowią doskonały materiał do produkcji wólny i wyki jarej.

Peluszka i wykę jara stanowią nieocenioną paszę dla inwentarza. Prócz tego stanowią doskonały materiał do produkcji wólny i wyki jarej.

Peluszka i wykę jara stanowią nieocenioną paszę dla inwentarza. Prócz tego stanowią doskonały materiał do produkcji wólny i wyki jarej.

Peluszka i wykę jara stanowią nieocenioną paszę dla inwentarza. Prócz tego stanowią doskonały materiał do produkcji wólny i wyki jarej.

Peluszka i wykę jara stanowią nieocenioną paszę dla inwentarza. Prócz tego stanowią doskonały materiał do produkcji wólny i wyki jarej.

Peluszka i wykę jara stanowią nieocenioną paszę dla inwentarza. Prócz tego stanowią doskonały materiał do produkcji wólny i wyki jarej.

Peluszka i wykę jara stanowią nieocenioną paszę dla inwentarza. Prócz tego stanowią doskonały materiał do produkcji wólny i wyki jarej.

Peluszka i wykę jara stanowią nieocenioną paszę dla inwentarza. Prócz tego stanowią doskonały materiał do produkcji wólny i wyki jarej.

Peluszka i wykę jara stanowią nieocenioną paszę dla inwentarza. Prócz tego stanowią doskonały materiał do produkcji wólny i wyki jarej.

Peluszka i wykę jara stanowią nieocenioną paszę dla inwentarza. Prócz tego stanowią doskonały materiał do produkcji wólny i wyki jarej.

Peluszka i wykę jara stanowią nieocenioną paszę dla inwentarza. Prócz tego stanowią doskonały materiał do produkcji wólny i wyki jarej.

Peluszka i wykę jara stanowią nieocenioną paszę dla inwentarza. Prócz tego stanowią doskonały materiał do produkcji wólny i wyki jarej.

Siew przeprowadzamy siewnikiem rzędowym o obciążonych redlicach, aby ziarno ułożyło się na głębokość 3-6 cm. Odstępy między rzędami wynoszą 20-35 cm.

Pielęgnowanie zasiewów tych roślin polega na lekkiem i ostrożnym bronowaniu roli przed wschodami, a następnie w 8 dni po ich wysewieniu.

Zbiór peluszek i wykę jarej na ziarno przeprowadzamy w chwili, gdy rośliny są jeszcze zielone, a strąki są brązowe. Sprzęt rośliny w tym okresie — a nie jak się utarło często w praktyce, że czekamy aż rośliny są brązowe — wpływa na zwiększenie wartości słomy i naraża nasion na osypywanie się.

Przy niesprzyjających warunkach atmosferycznych w okresie wegetacji istnieje możliwość wystąpienia szkodników (pchełka ziemna, mszyca). Gdyby te szkodniki wystąpiły na plantacji, trzeba natychmiast powiadomić powiatowego inspektora ochrony roślin i kierując się jego wskazaniem przystąpić do zniszczenia szkodników.

Przy niesprzyjających warunkach atmosferycznych w okresie wegetacji istnieje możliwość wystąpienia szkodników (pchełka ziemna, mszyca). Gdyby te szkodniki wystąpiły na plantacji, trzeba natychmiast powiadomić powiatowego inspektora ochrony roślin i kierując się jego wskazaniem przystąpić do zniszczenia szkodników.

Przy niesprzyjających warunkach atmosferycznych w okresie wegetacji istnieje możliwość wystąpienia szkodników (pchełka ziemna, mszyca). Gdyby te szkodniki wystąpiły na plantacji, trzeba natychmiast powiadomić powiatowego inspektora ochrony roślin i kierując się jego wskazaniem przystąpić do zniszczenia szkodników.

Przy niesprzyjających warunkach atmosferycznych w okresie wegetacji istnieje możliwość wystąpienia szkodników (pchełka ziemna, mszyca). Gdyby te szkodniki wystąpiły na plantacji, trzeba natychmiast powiadomić powiatowego inspektora ochrony roślin i kierując się jego wskazaniem przystąpić do zniszczenia szkodników.

Przy niesprzyjających warunkach atmosferycznych w okresie wegetacji istnieje możliwość wystąpienia szkodników (pchełka ziemna, mszyca). Gdyby te szkodniki wystąpiły na plantacji, trzeba natychmiast powiadomić powiatowego inspektora ochrony roślin i kierując się jego wskazaniem przystąpić do zniszczenia szkodników.

Przy niesprzyjających warunkach atmosferycznych w okresie wegetacji istnieje możliwość wystąpienia szkodników (pchełka ziemna, mszyca). Gdyby te szkodniki wystąpiły na plantacji, trzeba natychmiast powiadomić powiatowego inspektora ochrony roślin i kierując się jego wskazaniem przystąpić do zniszczenia szkodników.

Przy niesprzyjających warunkach atmosferycznych w okresie wegetacji istnieje możliwość wystąpienia szkodników (pchełka ziemna, mszyca). Gdyby te szkodniki wystąpiły na plantacji, trzeba natychmiast powiadomić powiatowego inspektora ochrony roślin i kierując się jego wskazaniem przystąpić do zniszczenia szkodników.

Przy niesprzyjających warunkach atmosferycznych w okresie wegetacji istnieje możliwość wystąpienia szkodników (pchełka ziemna, mszyca). Gdyby te szkodniki wystąpiły na plantacji, trzeba natychmiast powiadomić powiatowego inspektora ochrony roślin i kierując się jego wskazaniem przystąpić do zniszczenia szkodników.

Przy niesprzyjających warunkach atmosferycznych w okresie wegetacji istnieje możliwość wystąpienia szkodników (pchełka ziemna, mszyca). Gdyby te szkodniki wystąpiły na plantacji, trzeba natychmiast powiadomić powiatowego inspektora ochrony roślin i kierując się jego wskazaniem przystąpić do zniszczenia szkodników.

Przy niesprzyjających warunkach atmosferycznych w okresie wegetacji istnieje możliwość wystąpienia szkodników (pchełka ziemna, mszyca). Gdyby te szkodniki wystąpiły na plantacji, trzeba natychmiast powiadomić powiatowego inspektora ochrony roślin i kierując się jego wskazaniem przystąpić do zniszczenia szkodników.

Przy niesprzyjających warunkach atmosferycznych w okresie wegetacji istnieje możliwość wystąpienia szkodników (pchełka ziemna, mszyca). Gdyby te szkodniki wystąpiły na plantacji, trzeba natychmiast powiadomić powiatowego inspektora ochrony roślin i kierując się jego wskazaniem przystąpić do zniszczenia szkodników.

Przy niesprzyjających warunkach atmosferycznych w okresie wegetacji istnieje możliwość wystąpienia szkodników (pchełka ziemna, mszyca). Gdyby te szkodniki wystąpiły na plantacji, trzeba natychmiast powiadomić powiatowego inspektora ochrony roślin i kierując się jego wskazaniem przystąpić do zniszczenia szkodników.

Przy niesprzyjających warunkach atmosferycznych w okresie wegetacji istnieje możliwość wystąpienia szkodników (pchełka ziemna, mszyca). Gdyby te szkodniki wystąpiły na plantacji, trzeba natychmiast powiadomić powiatowego inspektora ochrony roślin i kierując się jego wskazaniem przystąpić do zniszczenia szkodników.

Przy niesprzyjających warunkach atmosferycznych w okresie wegetacji istnieje możliwość wystąpienia szkodników (pchełka ziemna, mszyca). Gdyby te szkodniki wystąpiły na plantacji, trzeba natychmiast powiadomić powiatowego inspektora ochrony roślin i kierując się jego wskazaniem przystąpić do zniszczenia szkodników.

Przy niesprzyjających warunkach atmosferycznych w okresie wegetacji istnieje możliwość wystąpienia szkodników (pchełka ziemna, mszyca). Gdyby te szkodniki wystąpiły na plantacji, trzeba natychmiast powiadomić powiatowego inspektora ochrony roślin i kierując się jego wskazaniem przystąpić do zniszczenia szkodników.

Nie udały się kombinacje

Jan Mankiewicz osiedlił się wiosną ub. roku we wsi Wołczyce, w powiecie etekim. Przybył tu z powiatu łomżyńskiego, gdzie gospodarował na dwóch hektarach ziemi.

Niedaleko Mankiewicza mieszka niejaki Józef Citko, który zatrzyma mu życie. Józef Citko, wspólnie ze swym kompanem Muszyńskim, gdy tylko spotkał Mankiewicza — próbują go nastraszyć, że teraz to jeszcze — mu jakos idzie, ale po dwóch, trzech latach nie da sobie rady i będzie musiał opuścić gospodarstwo.

Józef Citko i jego kompan Muszyński mają w tym swój cel. Chodzi im o to, aby Mankiewicz opuścił gospodarstwo, gdyż wtedy mieliby możliwość wypasania swego bydła na jego gruntach.

Mankiewicz nie daje jednak postrzekać, że jest w tym celu. Chodzi mu o to, aby Mankiewicz opuścił gospodarstwo, gdyż wtedy mieliby możliwość wypasania swego bydła na jego gruntach.

Mankiewicz nie daje jednak postrzekać, że jest w tym celu. Chodzi mu o to, aby Mankiewicz opuścił gospodarstwo, gdyż wtedy mieliby możliwość wypasania swego bydła na jego gruntach.

Mankiewicz nie daje jednak postrzekać, że jest w tym celu. Chodzi mu o to, aby Mankiewicz opuścił gospodarstwo, gdyż wtedy mieliby możliwość wypasania swego bydła na jego gruntach.

Mankiewicz nie daje jednak postrzekać, że jest w tym celu. Chodzi mu o to, aby Mankiewicz opuścił gospodarstwo, gdyż wtedy mieliby możliwość wypasania swego bydła na jego gruntach.

Mankiewicz nie daje jednak postrzekać, że jest w tym celu. Chodzi mu o to, aby Mankiewicz opuścił gospodarstwo, gdyż wtedy mieliby możliwość wypasania swego bydła na jego gruntach.

Mankiewicz nie daje jednak postrzekać, że jest w tym celu. Chodzi mu o to, aby Mankiewicz opuścił gospodarstwo, gdyż wtedy mieliby możliwość wypasania swego bydła na jego gruntach.

Mankiewicz nie daje jednak postrzekać, że jest w tym celu. Chodzi mu o to, aby Mankiewicz opuścił gospodarstwo, gdyż wtedy mieliby możliwość wypasania swego bydła na jego gruntach.

Mankiewicz nie daje jednak postrzekać, że jest w tym celu. Chodzi mu o to, aby Mankiewicz opuścił gospodarstwo, gdyż wtedy mieliby możliwość wypasania swego bydła na jego gruntach.

Mankiewicz nie daje jednak postrzekać, że jest w tym celu. Chodzi mu o to, aby Mankiewicz opuścił gospodarstwo, gdyż wtedy mieliby możliwość wypasania swego bydła na jego gruntach.

Mankiewicz nie daje jednak postrzekać, że jest w tym celu. Chodzi mu o to, aby Mankiewicz opuścił gospodarstwo, gdyż wtedy mieliby możliwość wypasania swego bydła na jego gruntach.

Mankiewicz nie daje jednak postrzekać, że jest w tym celu. Chodzi mu o to, aby Mankiewicz opuścił gospodarstwo, gdyż wtedy mieliby możliwość wypasania swego bydła na jego gruntach.

Mankiewicz nie daje jednak postrzekać, że jest w tym celu. Chodzi mu o to, aby Mankiewicz opuścił gospodarstwo, gdyż wtedy mieliby możliwość wypasania swego bydła na jego gruntach.

Mankiewicz nie daje jednak postrzekać, że jest w tym celu. Chodzi mu o to, aby Mankiewicz opuścił gospodarstwo, gdyż wtedy mieliby możliwość wypasania swego bydła na jego gruntach.

Mankiewicz nie daje jednak postrzekać, że jest w tym celu. Chodzi mu o to, aby Mankiewicz opuścił gospodarstwo, gdyż wtedy mieliby możliwość wypasania swego bydła na jego gruntach.

Mankiewicz nie daje jednak postrzekać, że jest w tym celu. Chodzi mu o to, aby Mankiewicz opuścił gospodarstwo, gdyż wtedy mieliby możliwość wypasania swego bydła na jego gruntach.

Mankiewicz nie daje jednak postrzekać, że jest w tym celu. Chodzi mu o to, aby Mankiewicz opuścił gospodarstwo, gdyż wtedy mieliby możliwość wypasania swego bydła na jego gruntach.

Sprawa mieszkania Franciszka Kuliszewicza

„Mieszkałem w budynku mieszkalnym, w jednym pokoju. Mam żonę chorą na gruźlicę. Rok czasu, jak złożyłem podanie do kierownika referatu mieszkaniowego o przydzielenie pokoju w kuchni. Podkomiśca mieszkaniowa w Sokółce, składająca się z 6 osób, przy udziale przedstawicieli KP PZR, wypowiedziała się za przydzieleniem mi większego mieszkania ze względu na chorobę mojej żony. Ale referat mieszkaniowy (przy Oddziale Drogowym PKP w Białymstoku — dop. red.) nie przydzielił mi mieszkania w mojej intencji. W Białymstoku nie dają rezultatu... — tak pisał do nas w jednym ze swych listów Franciszek Kuliszewicz z Sokółki, pracownik PKP.

Wobec tego przysługują im mieszkania służbowe. Wydaje się, że nie. Można więc było wystąpić do Prezydium Miejskiej Rady Narodowej z prośbą o przeniesienie tych obywateli do ich własnych mieszkań. Prezydium MRN z pewnością mogło to zrobić, mimo występujących w Sokółce trudności mieszkaniowych. Okres blisko 2 lat, to przecież szmat czasu i w tym okresie można było niejako takie przesunięcie przeprowadzić.

A to, że nie uczyniono tego, nie jest kwestią przypadkową. Nie wynika to z przecenia tych możliwości. Kto jak kto, ale zawiadowca Oddziału Drogowego PKP w Sokółce (który jest jednocześnie przewodniczącym kolegium mieszkaniowego w Sokółce) musiał widzieć te możliwości, przeniesienia obywatela Kuliszewicza, skoro sam wskazywał na nie w czasie rozmowy z nami. Dlaczego więc ich nie wykorzystano?

W czasie naszego pobytu w Oddziale Drogowym w Białymstoku, naczelnik tego oddziału przeprowadził rozmowę telefoniczną z zawiadowcą Oddziału Drogowego w Sokółce. Z tej rozmowy utrwalili nam się w pamięci dwa momenty. Pierwszy, gdy naczelnik zapytał: „Jaki jest przedmiot sprawy mieszkaniowa tego Kuliszewicza? i drugi, gdy pod koniec rozmowy naczelnik powiedział do nas: „Wiedziecie, informuję, że żona tego Kuliszewicza nie jest znowu taka chora. Podobno wyjechała nawet na kampanię kuraczkową do cukrowni w Ketrzynie.

Wprawdzie obiecano mu ostatnio, że otrzyma mieszkanie po obywatelu Kurczewskim, gdy ten zostanie przeniesiony do Białegostoku. Ale nie wiadomo jeszcze, kiedy to nastąpi. Tymczasem Franciszek Kuliszewicz mógłby już dawno mieć mieszkanie, gdyby...

Franciszek Kuliszewicz rozpoczął starania o przydzielenie mu większego mieszkania w lipcu 1953 r. Od tego czasu w budynku stajowym w Sokółce dwukrotnie były wolne mieszkania, składające się z 2 pokoi i kuchni. Pierwszą z nich wzięli Włóczyński i Czerwona. Drugą z nich wzięli matka. Do drugiego, które stało blisko 3 miesiące pułki, wprowadził się Władysław Pastuszek wraz z rodziną.

Referat mieszkaniowy Oddziału Drogowego PKP mógł więc w drodze pewnych przesunięć wygospodarować dla obywatela Kuliszewicza lepsze mieszkanie.

Nie było to zresztą jedyną możliwością. W budynku stajowym w Sokółce mieszkała po dziś Aleksander Siergiejczuk i Franciszek Oszer, którzy posiadają w Sokółce własne domy mieszkalne. Czy...

Czym więc jest to lekceważenie i lekceważenie Oddziału Drogowego PKP w Sokółce, które nie traktują poważnie choroby Stanisława Kuliszewicza, a co za tym idzie — nie wierzą, że jest jej potrzebne większe mieszkanie, w którym byłoby zdrowiej, bardziej czyste powietrze. Jeśli do tego doliczyć pewną niechęć, jaka zrodziła się u nich na interwencjach obywatela Kuliszewicza, w „Gazecie Białostockiej” i „Fall 49” to w tym wszystkim mamy najlepszą instancję, odbierając jej możliwość tworzenia, konkretnej interpretacji dyrektyw z centrum, w zastosowaniu do owego terenu, jego właściwości i szczególnych warunków.

Tak więc instrukcje udzielane naszym organizacjom partyjnym muszą mieć charakter bardziej ramowy, dopuszczający pewną elastyczność w wykonaniu, w zależności od potrzeb i sytuacji w terenie. Czas skończyć w praktyce partyjnej z metodą złych pedagogów oznaczających krzyżykiem zadana lekcję „stad — dotąd”.

Życie partyjne, praca partyjna nie dadzą się wepchnąć w rubryki, podzielić na pozycje ani zamknąć w paragrafach. Gdy w jednej gromadzie trzeba się skoncentrować na popularyzowaniu siewu krzyżowego, w innej natomiast należy wprowadzić siew rzędowy. Gdy w jednej gromadzie zadaniem utworzenia spółdzielni produkcyjnej, w innej trzeba ułożyć istniejącą. Podczas gdy w jednej gromadzie sprawa wysuwająca się na czoło...

Życie partyjne, praca partyjna nie dadzą się wepchnąć w rubryki, podzielić na pozycje ani zamknąć w paragrafach. Gdy w jednej gromadzie trzeba się skoncentrować na popularyzowaniu siewu krzyżowego, w innej natomiast należy wprowadzić siew rzędowy. Gdy w jednej gromadzie zadaniem utworzenia spółdzielni produkcyjnej, w innej trzeba ułożyć istniejącą. Podczas gdy w jednej gromadzie sprawa wysuwająca się na czoło...

Życie partyjne, praca partyjna nie dadzą się wepchnąć w rubryki, podzielić na pozycje ani zamknąć w paragrafach. Gdy w jednej gromadzie trzeba się skoncentrować na popularyzowaniu siewu krzyżowego, w innej natomiast należy wprowadzić siew rzędowy. Gdy w jednej gromadzie zadaniem utworzenia spółdzielni produkcyjnej, w innej trzeba ułożyć istniejącą. Podczas gdy w jednej gromadzie sprawa wysuwająca się na czoło...

Życie partyjne, praca partyjna nie dadzą się wepchnąć w rubryki, podzielić na pozycje ani zamknąć w paragrafach. Gdy w jednej gromadzie trzeba się skoncentrować na popularyzowaniu siewu krzyżowego, w innej natomiast należy wprowadzić siew rzędowy. Gdy w jednej gromadzie zadaniem utworzenia spółdzielni produkcyjnej, w innej trzeba ułożyć istniejącą. Podczas gdy w jednej gromadzie sprawa wysuwająca się na czoło...

Życie partyjne, praca partyjna nie dadzą się wepchnąć w rubryki, podzielić na pozycje ani zamknąć w paragrafach. Gdy w jednej gromadzie trzeba się skoncentrować na popularyzowaniu siewu krzyżowego, w innej natomiast należy wprowadzić siew rzędowy. Gdy w jednej gromadzie zadaniem utworzenia spółdzielni produkcyjnej, w innej trzeba ułożyć istniejącą. Podczas gdy w jednej gromadzie sprawa wysuwająca się na czoło...

Życie partyjne, praca partyjna nie dadzą się wepchnąć w rubryki, podzielić na pozycje ani zamknąć w paragrafach. Gdy w jednej gromadzie trzeba się skoncentrować na popularyzowaniu siewu krzyżowego, w innej natomiast należy wprowadzić siew rzędowy. Gdy w jednej gromadzie zadaniem utworzenia spółdzielni produkcyjnej, w innej trzeba ułożyć istniejącą. Podczas gdy w jednej gromadzie sprawa wysuwająca się na czoło...

Życie partyjne, praca partyjna nie dadzą się wepchnąć w rubryki, podzielić na pozycje ani zamknąć w paragrafach. Gdy w jednej gromadzie trzeba się skoncentrować na popularyzowaniu siewu krzyżowego, w innej natomiast należy wprowadzić siew rzędowy. Gdy w jednej gromadzie zadaniem utworzenia spółdzielni produkcyjnej, w innej trzeba ułożyć istniejącą. Podczas gdy w jednej gromadzie sprawa wysuwająca się na czoło...

Życie partyjne, praca partyjna nie dadzą się wepchnąć w rubryki, podzielić na pozycje ani zamknąć w paragrafach. Gdy w jednej gromadzie trzeba się skoncentrować na popularyzowaniu siewu krzyżowego, w innej natomiast należy wprowadzić siew rzędowy. Gdy w jednej gromadzie zadaniem utworzenia spółdzielni produkcyjnej, w innej trzeba ułożyć istniejącą. Podczas gdy w jednej gromadzie sprawa wysuwająca się na czoło...

Życie partyjne, praca partyjna nie dadzą się wepchnąć w rubryki, podzielić na pozycje ani zamknąć w paragrafach. Gdy w jednej gromadzie trzeba się skoncentrować na popularyzowaniu siewu krzyżowego, w innej natomiast należy wprowadzić siew rzędowy. Gdy w jednej gromadzie zadaniem utworzenia spółdzielni produkcyjnej, w innej trzeba ułożyć istniejącą. Podczas gdy w jednej gromadzie sprawa wysuwająca się na czoło...

Zapełniają się magazyny Atrakcyjne towary kupimy w nowym Domu Towarowym

15 marca, to termin, w którym ma nastąpić otwarcie nowego Powszechnego Domu Towarowego w Białymstoku. W budynku PDT trwają w tej chwili ostatnie przygotowania do otwarcia. Robotnicy kończą malowanie i układanie boazerii. Zaopatrzenie zapełniają magazyny PDT. W biurze Domu Towarowego prawie przedstawiciele zastoje można przedstawić różnym firm z całego kraju, którzy oferują kierownikowi handlowemu wyroby swoich firm. Codziennie wysyłane są zapotrzebowania i przyjmowanie transportu towarowego.

Wykwalifikowani krawcy na miejscu dopasowywać będą do figury soto-we ubrania. Zgniecione w transporcie ubrania będą na miejscu odprasowywane. Jak z tego widać Dom Towarowy zaopatrzony będzie dobrze. Z niecierpliwością czekamy więc na otwarcie.

Wiele się mówi w naszym mieście o braku lokali dla instytucji kulturalnych i o ciastkach, w jakiej wleje z nich się znajduje. Tak np. Archiwum Wojewódzkie, mieszczące się przy ulicy Kiliskiego, nie może w pełni udostępnić swych zbiorów i pracować nad nimi, bo sale zwalone są od góry do dołu dokumentami. Ognisko Choro-graficzne posiada się stawać za małą do jego potrzeb. Podobnie jest z Biblioteką Miejską, z Muzeum, ze specjalnym kurs dla ekspedientów. W kursie tym uczestniczyło 40 sprzedawców. Oprócz nich w nowym Domu Towarowym zostaną zatrudnione sprzedawcy z Domu Towarowego przy ul. Kiliskiego. Pracę w PDT poprzeci specjalny egzamin dla wszystkich ekspedientów.

Dotąd np. nie pomysłono o wykorzystaniu dużej sali widowiskowej (ok. 75 m²) i przynależnych do niej 2 pokoi. Lokale te są w osiedlu ZOR przy ul. Malmędy i 20 marca oddane będą do użytku. Czas więc najwyższy pomyśleć o ich przeznaczaniu. Warto byłoby np. przedyskutować oddanie tych nowoczesnych zaprzęgniętych lokali Ogniska Choro-graficznego. W ten sposób Archiwum mogłoby zająć część opróżnionego po Ognisku lokalu i wreszcie te dwie instytucje otrzymałyby dobre warunki pracy. Znalazło by się przy tym i pomieszczenie dla Związku Plastyków i dla fotografów amatorów.

Projekt ten wysuwamy pod adresem Prezydium MRN.

Projekt ten wysuwamy pod adresem Prezydium MRN.

Projekt ten wysuwamy pod adresem Prezydium MRN.

Projekt ten wysuwamy pod adresem Prezydium MRN.

Projekt ten wysuwamy pod adresem Prezydium MRN.

Projekt ten wysuwamy pod adresem Prezydium MRN.

Projekt ten wysuwamy pod adresem Prezydium MRN.

Projekt ten wysuwamy pod adresem Prezydium MRN.

Projekt ten wysuwamy pod adresem Prezydium MRN.

Projekt ten wysuwamy pod adresem Prezydium MRN.

Projekt ten wysuwamy pod adresem Prezydium MRN.

Projekt ten wysuwamy pod adresem Prezydium MRN.

Projekt ten wysuwamy pod adresem Prezydium MRN.

Projekt ten wysuwamy pod adresem Prezydium MRN.

Projekt ten wysuwamy pod adresem Prezydium MRN.

NARADA aktywu Frontu Narodowego

Miejski Komitet Frontu Narodowego organizuje w piątek, 25 bm., naradę członków przedwyborczych komitetów Frontu Narodowego oraz całego aktywu.

Narada rozpocznie się o godzinie 17 w Malej Anli Akademii Medycznej (ul. Kiliskiego 1).

Narada rozpocznie się o godzinie 17 w Malej Anli Akademii Medycznej (ul. Kiliskiego 1).

Narada rozpocznie się o godzinie 17 w Malej Anli Akademii Medycznej (ul. Kiliskiego 1).

Narada rozpocznie się o godzinie 17 w Malej Anli Akademii Medycznej (ul. Kiliskiego 1).

Narada rozpocznie się o godzinie 17 w Malej Anli Akademii Medycznej (ul. Kiliskiego 1).

Narada rozpocznie się o godzinie 17 w Malej Anli Akademii Medycznej (ul. Kiliskiego 1).

Narada rozpocznie się o godzinie 17 w Malej Anli Akademii Medycznej (ul. Kiliskiego 1).

Narada rozpocznie się o godzinie 17 w Malej Anli Akademii Medycznej (ul. Kiliskiego 1).

Narada rozpocznie się o godzinie 17 w Malej Anli Akademii Medycznej (ul. Kiliskiego 1).

Narada rozpocznie się o godzinie 17 w Malej Anli Akademii Medycznej (ul. Kiliskiego 1).

Narada rozpocznie się o godzinie 17 w Malej Anli Akademii Medycznej (ul. Kiliskiego 1).

Narada rozpocznie się o godzinie 17 w Malej Anli Akademii Medycznej (ul. Kiliskiego 1).

Narada rozpocznie się o godzinie 17 w Malej Anli Akademii Medycznej (ul. Kiliskiego 1).

Narada rozpocznie się o godzinie 17 w Malej Anli Akademii Medycznej (ul. Kiliskiego 1).

Narada rozpocznie się o godzinie 17 w Malej Anli Akademii Medycznej (ul. Kiliskiego 1).

Narada rozpocznie się o godzinie 17 w Malej Anli Akademii Medycznej (ul. Kiliskiego 1).

Narada rozpocznie się o godzinie 17 w Malej Anli Akademii Medycznej (ul. Kiliskiego 1).

Narada rozpocznie się o godzinie 17 w Malej Anli Akademii Medycznej (ul. Kiliskiego 1).

„ŚWIERSZCZ” jedzie w teren

Dwa, albo trzy razy w tygodniu wyjeżdża zespół Teatru Lalek „Świerszcz” w teren. Teraz, w zimie, szczególnie w czasie zasp śnieżnych wyjazdów takie ograniczenia się jedynie do odwiezienia tych miasteczek, do których można dojechać samochodem. Ale wiosną i w lecie teatr dociera i do PGR-ów i dalszych wsi.

NA ZDJĘCIU: aktorzy Teatru Lalek dekoracja w autobus przed wyjazdem do Tykocina.

NA ZDJĘCIU: aktorzy Teatru Lalek dekoracja w autobus przed wyjazdem do Tykocina.

NA ZDJĘCIU: aktorzy Teatru Lalek dekoracja w autobus przed wyjazdem do Tykocina.

NA ZDJĘCIU: aktorzy Teatru Lalek dekoracja w autobus przed wyjazdem do Tykocina.

NA ZDJĘCIU: aktorzy Teatru Lalek dekoracja w autobus przed wyjazdem do Tykocina.

NA ZDJĘCIU: aktorzy Teatru Lalek dekoracja w autobus przed wyjazdem do Tykocina.

NA ZDJĘCIU: aktorzy Teatru Lalek dekoracja w autobus przed wyjazdem do Tykocina.

NA ZDJĘCIU: aktorzy Teatru Lalek dekoracja w autobus przed wyjazdem do Tykocina.

NA ZDJĘCIU: aktorzy Teatru Lalek dekoracja w autobus przed wyjazdem do Tykocina.

NA ZDJĘCIU: aktorzy Teatru Lalek dekoracja w autobus przed wyjazdem do Tykocina.

NA ZDJĘCIU: aktorzy Teatru Lalek dekoracja w autobus przed wyjazdem do Tykocina.

NA ZDJĘCIU: aktorzy Teatru Lalek dekoracja w autobus przed wyjazdem do Tykocina.

NA ZDJĘCIU: aktorzy Teatru Lalek dekoracja w autobus przed wyjazdem do Tykocina.

NA ZDJĘCIU: aktorzy Teatru Lalek dekoracja w autobus przed wyjazdem do Tykocina.

NA ZDJĘCIU: aktorzy Teatru Lalek dekoracja w autobus przed wyjazdem do Tykocina.

NA ZDJĘCIU: aktorzy Teatru Lalek dekoracja w autobus przed wyjazdem do Tykocina.

NA ZDJĘCIU: aktorzy Teatru Lalek dekoracja w autobus przed wyjazdem do Tykocina.

NA ZDJĘCIU: aktorzy Teatru Lalek dekoracja w autobus przed wyjazdem do Tykocina.

Na tematy III Plenum

Hitlerowcy z Afryki Południowej

Któż z nas nie pamięta makabrycznych scen z czasów okupacji hitlerowskiej, kiedy przedstawiciele „wyższej rasy“ otaczali całe dzielnice, urządzając polowania na ludzi, jak na zwierzęta? Któż nie pamięta tych „akcji oczyszczających“ w naszej stolicy, kiedy mieszkańców Warszawy kierowano pod konwojem uzbrojonych SS-manów do obozów pracy, lub obozów koncentracyjnych? Podobne sceny zobaczyć można dziś na ulicach Johannesburga, stolicy Unii Południowo-Afrykańskiej, która wchodzi w skład Wspólnoty Brytyjskiej.

Unia Południowo-Afrykańska jest jednym z najbogatszych krajów Afryki. Posiada ona złoża złota, diamentów, uranu i inne bogactwa, które od trzech wieków grabili kolonizatorzy holenderscy i angielscy, a obecnie również amerykańscy. W tym pięknym i bogatym kraju mieszka 9 milionów Murzynów, około półtora miliona Hindusów i Mulatów, a zaledwie dwa i pół miliona „białych“. Otóż rządy faszystowskie osądziły, że nie godzi się „białym panom“ mieszkać obok ludzi „niższej rasy“ i rozpętały zbrodniczy terror rasistowski.

zbrojonych policjantów i samochodów wojskowych. Rząd faszystowski zmobilizował do tej akcji 2 tysiące policjantów. Wyciągają oni siłą rodziny murzyńskie z ruder i załadowują na auta ciężarowe, którymi przewożą je do nowego getta.

Na wezwanie Kongresu Murzyńskiego (Związku Murzynów do walki z rasizmem) ludność murzyńska stawia silny opór, wszelkimi siłami przeciwstawiając się bestialskim napastnikom. Młodzież murzyńska wzniosła barykady. Uzbrojeni policjanci wspólnie z wojskiem, ściągającym do pomocy, uciekają się do najbrutalniejszych środków, aby usunąć z miasta prawowitych gospodarzy tego kraju. Na ulicach dzielnicy murzyńskiej leje się krew.

Tak oto wygląda „cywilizacja“, którą imperialiści chcą uszczęśliwić narody Afryki i Azji. Tak wygląda demokracja i wolność „wolnego świata“.

L. G.

Na „Czerwonym Bagnie“ Kilkadziesiąt łosi w rezerwacie żyje w dobrych warunkach

Łoś — jedno z najwspanialszych naszych zwierząt — należy już w Polsce do rzadkości. Poza niewielką liczbą sztuk żyjących w rezerwach, istnieje tylko jedna naturalna, stała ostoja łosi na terenie województwa białostockiego w nadleśnictwie Rajgród.

Na terenie 2 leśnictw, a mianowicie: Tajno i Grzędy, obejmujących rozległe obszary znane pod nazwą „Czerwone Bagno“, utworzony został przez Ministerstwo Leśnictwa specjalny rezerwat.

Żyjące tam łosie otoczone są staranną opieką i ochroną, dzięki której pogłowcie ich wynosi obecnie już kilkadziesiąt sztuk.

W miasteczku kołchozowym

Rozległy jest step nadwołżański. Ciągnie się on na przestrzeni setek kilometrów między Wołgą, a Donem. Pod Stalingradem Wołga gwałtownie skręca na zachód, a Don pod Katakazem — na wschód. Właśnie tutaj, gdzie między Wołgą a Donem jest najmniejsza odległość (101 km), wybudowany został Wołżańsko-Doński Kanał Żeglowny im. Lenina.

Jedziemy samochodem ze Stalingradu w kierunku Kalaacza. Szeroka, asfaltowana szosa ginie za linią horyzontu. Biegnie ona wzdłuż Kanału Wołga-Don. Po obu stronach kanału ciągną się zarośnięte pola. Potem droga skręca gwałtownie w prawo, przez pewien czas biegnie brzegiem jaru i wreszcie doprowadza nas do osiedla kołchozowego.

Jesteśmy w kołchozie im. Stalina. W centrum wsi kołchozowej wznosi się piętrowy, murowany dom zarządu kołchozu. Wita nas przewodniczący kołchozu Grzegorz Mozul — człowiek w średnim wieku, wysoki, barczysty. Prosimy go, aby pokazał nam, co nowego wybudowano w kołchozie.

— Kołchoz nasz istnieje 25 lat. W tym okresie wszystko właściwie zbudowaliśmy od nowa — mówi Mozul. — Najwięcej jednak budowaliśmy w ciągu ostatnich dwu lat.

Idziemy szerokimi, równymi ulicami, po obu ich stronach widnieją nowe, solidne domy.

— Kołchoźnicy wybudowali sobie 200 domów, w czym dopomógł im, oczywiście, kołchoz — mówi przewodniczący. — Ponadto wybudowaliśmy wiele pomieszczeń produkcyjnych.

Na skraju osiedla wznoszą się cztery rzędy budynków — to murowane szklarnie i inspekty.

Po ich zwiedzeniu udaliśmy się na farmę hodowlaną.

Wchodzimy do jednej z nowych obór. Jest tu przestronnie, ciepło, czysto. Obok żłobów zainstalowano poidła automatyczne, a w oddzielnym pomieszczeniu — elektryczne dojarki. Urządzono tu też specjalne pomieszczenie dla cielnych krów. W oborze tej mieści się 200 krów.

Obok obory wybudowano 3 murowane wieże na kiszonki, w których przechowuje się paszę soczystą (w ilości 6 ton na krowę); wybudowano też zmechanizowany dział przygotowywania pasz, zbiornik na gnojówkę. Obecnie

buduje się drugą oborę również na 200 krów.

W pobliżu farmy hodowlanej widzimy przebudowany niedawno młyn, warsztaty mechaniczne, śpiłochrz oraz magazyn innych produktów rolnych, jak również obszerne garaże. Kołchoz ma 10 ciężarówek, samochód osobowy marki „Pobieda“, wiele rozmaitych maszyn i inwentarza.

Obok domu zarządu kołchozu buduje się obecnie szkołę średnią oraz dom towarowy.

Osiedle kołchozu im. Stalina staje się kulturalnym, nowoczesnym miasteczkiem kołchozowym.

S. KARATAJEW

Przed sezonem piłkarskim

Niedawno obchodziliśmy dziesięciolecie władzy ludowej. We wszystkich dziedzinach naszego życia gospodarczego, kulturalnego i sportowego zaznaczył się w kraju niezmierny postęp.

Spójrzmy, co my w tym okresie zrobiliśmy, aby podnieść poziom piłkarstwa w naszym województwie.

Analizując rozwój naszego sportu, a w szczególności piłkarstwa, należy powiedzieć, że zrobiliśmy bardzo niewiele. Odpowiedź ta jednak nie wystarczy na pytanie, dlaczego piłkarstwo w naszym województwie nie rozwija się.

Porównajmy poziom umiejętności piłkarzy naszego województwa z innymi i zobaczmy, jak daleko pozostaliśmy w tyle za innymi. Na przykład za Rzeszowem, który stoi pod względem piłkarstwa wyżej od nas o dwie głowy, chociażby dlatego, że w WKKF w Rzeszowie znajdujemy zarejestrowanych około 60 trenerów i instruktorów lub pomocników instruktorów, których w rejestrze naszego WKKF mamy tylko 21. To jest jeden z podstawowych elementów tak niskiego poziomu piłkarstwa na Białostoczczyźnie.

★ SPORT ★ SPORT ★ SPORT ★

Przed mistrzostwami świata

Hokeiści próbują swych sił

Hokeiści ZSRR zwyciężają

Pierwszy swój występ po przyjeździe do Niemiec zach. reprezentacja hokejowa ZSRR uświetniła nowym zwycięstwem. W meczu towarzyskim w Bad Nauheim radzieccy hokeiści pokonali wysoko drużynę miejscowego VFL zasiloną kilkoma zawodnikami z Krefeld 17:3 (5:2, 9:0, 3:1).

Spotkanie oglądało 3,5 tys. widzów, którzy — jak podkreśla prasa zachodnia — zachwycali się niezwykłą czystością i precyzyjną grą gości. Radzieccy hokeiści zademonstrowali znakomitą kondycję i doskonałe zgranie całego zespołu.

keiści zademonstrowali znakomitą kondycję i doskonałe zgranie całego zespołu.

DWUKROTNA PORAZKA SZWAJCARÓW

Reprezentacja USA na hokejowe mistrzostwa świata rozegrała dwa spotkania z reprezentacją Szwajcarii zwyciężając w pierwszym spotkaniu 10:0 (6:0, 2:0, 2:1), a w drugim 5:2 (1:1, 2:0, 2:1).

CSR — KANADA 3:3

W obecności 15 tys. widzów rozegrano w Pradze między państwowe spotkanie w hokeju

na lodzie CSR — Kanada, które zakończyło się wynikiem remisowym 3:3 (1:1, 1:1, 1:1).

Gra prowadzona była w szybkim tempie, szczególnie w pierwszej i ostatniej tercji. Zaraz po rozpoczęciu gry prowadzenie zdołali gospodarze.

Po 10 min. gry Kanada uzyskuje wyrównanie. Tempo gry wznosi. Podobnie wyglądała trzecia tercja, w której wyrównanie walczyła sobie reprezentacja Kanady dopiero na minutę przed końcem spotkania.

Ostra i twarda gra, która przechodziła w bojkoty, wywoływała silne protesty ze strony publiczności. Kilkakrotnie sędziowie wykluczali Kanadyjczyków z gry, tak, że w III tercji grali oni przez pewien czas nawet w trójkę.

Gospodarze byli przez cały czas spotkania równorzędnym przeciwnikiem i wydaje się, że Kanada nie będzie na mistrzostwach świata tak silną drużyną, jak zapowada ją cała prasa zachodnio-europejska.

Wygrał Białystok 12:8

Rozegrany w niedzielę towarzyski mecz bokserki, pomiędzy zespołami Gwardii z Lublina i Białostockiej, zakończył się zwycięstwem gospodarzy 12:8. A oto wyniki poszczególnych walk (na pierwszym miejscu zawodnicy Białostockiej).

W wadze muszej Wójcik wygrał 10 punktów z Winczewskim, w wadze piórkowej Kropaczowski pokonał Simulę, w piórkowej Skrzypczak pokonał Kropaczowskiego, w piórkowej II Janiszewski przegrał na punkty z Kwiatkowskim, w lekkiej Krystek odniósł zwycięstwo przez tko nad Clamała, w lekkiej półśredniej Orlak został znokautowany w pierwszym starciu przez Czajkowskiego, w półśredniej Stanke wicz przegrał przez tko w trzecim starciu z Filistowiczem, w lekkiej średniej Bojarski wygrał przez tko w pierwszym starciu z Michalskim, w średniej Wiatrowski pokonał na punkty Glocemka I w wadze półciężkiej Cy-nar stosunkiem głosów 2:1 odniósł zwycięstwo na punkty nad Słwyrin.

W Bielsku-Podlaskim

Powiatowe Igrzyska Harcerskie

W niedzielę odbyły się w Bielsku Podlaskim VI Zimowe Igrzyska Harcerskie, w których wzięło udział 150 uczniów i uczennic z powiatu bielskiego.

W zjeździe saneczkowym dziewcząt pierwsze miejsce zajęła Helena Paszkiewicz ze szkoły podstawowej w Brańsku, z czasem 10,3 sek., w zjeździe saneczkowym chłopców pierwsze miejsce zajął Michał Nicyporuk ze szkoły podstawowej w Rajsku, z czasem 11,2 sek.

W zjeździe narciarskim chłopców najlepiej wypadł Mikołaj Czerwiński z Rajsku z czasem 8,2 sek. W biegu płaskim chłopców na dystansie 2300 m pierwszy na niecie zameldował się Jan Leszczyński, który podzielił się pierwszym miejscem ze Stefanem Bielachem — obaj z czasem 10 min. 42 sek.

W biegu patrolowym, rozegranym na tym samym dystansie, pierwsze miejsce zajął patrol z Rajsku w składzie: Aleksander Mar-

O Puchar CRZZ w siatkówce



W niedzielę zakończyły się w Białymstoku wojewódzkie międzypartowe rozgrywki w siatkówce kobiet i mężczyzn o Puchar CRZZ. NA ZDJĘCIU: u góry — zawodniczki Kolejarza Białystok, które zajęły drugie miejsce, u dołu — zdobywcy pierwszego miejsca, siatkarze Sparty Białystok.

Fot. „Gazeta“ — Z. Z.

Na Morzu Ochockim



Foki, zwierzęta bardzo cenne ze względu na tłuszcz i futra, żyją masowo na wyspach Morza Ochockiego.

NA ZDJĘCIU: Wyspa Focza na Morzu Ochockim (ZSRR) Fot. — CAF