

# SAMORZĄD MIEJSKI

ORGAN ZWIĄZKU MIAST POLSKICH

WYCHODZI DWA RAZY NA MIESIĄC

WYDAWCA: ZWIĄZEK MIAST POLSKICH

REDAKCJA I ADMINISTRACJA:

WARSZAWA, AL. UJAZDOWSKIE 47. TEL. 8-81-73.

KONTO P. K. O. № 873.

Prenumerata		Ceny ogłoszeń:	
kwartalna . . . . .	Zł. 9	1 strona za tekstem	Zł. 150
półroczna . . . . .	" 18	½ strony " "	" 80
roczna . . . . .	" 36	Zewnętrzna strona okładki	" 300
Pojedynczy zeszyt . . . . .	" 2	Wewnętrzna " "	" 250
		Miasta korzystają ze zniżki 15%.	

Wszelkie należności z tytułu prenumeraty i ogłoszeń należy wpłacać bezpośrednio w Administracji lub też na konto czekowe P. K. O. Nr. 873 (Związku Miast Polskich), gdyż Administracja do inkasa nikogo nie upoważniła.

## Treść zeszytu 13-go z 1. VII. 1934 r.

	<i>Str.</i>
1.—Ś. p. Bronisław Pieracki . . . . .	729
2.—Jan Strzelecki. Decentralizacja administracji komunalnej jako postulat celowego rozwoju gospodarki stolicy . . . . .	732
3.—Józef Grenowski. Ordynacja pracy w publicznych zarządach i przedsiębiorstwach Trzeciej Rzeszy . . . . .	743
4.—Organizacja finansów komunalnych w Anglii . . . . .	756
5.—Z zagadnień ustrojowych.	
6. Ze Związku Miast Polskich.	
7. Przegląd ustaw, rozporządzeń i zamierzeń ustawodawczych — zarządzeń, okólników i wyjaśnień władz.	
8. Orzecznictwo Najw. Tryb. Admin. i Sądu Najwyższego.	
9. Kronika: I Ogólna, II Z życia miast, III Różne, IV Zagraniczna.	
10. Poradnik.	
11. Bibliografia.	



## Gen. bryg. Bronisław Pieracki

Minister Spraw Wewnętrznych,  
Kawaler orderów Orła Białego, Virtuti Militari,  
Krzyża Niepodległości i wielu innych

padł na posterunku z ręki skrytobójcy w dniu 15 czerwca 1934 r.



Zgon ś. p. gen. bryg. Bronisława Pierackiego niezwykle żywo odezwał się w sercach najszerszych warstw społeczeństwa. Tragiczną śmiercią Ministra Spraw Wewnętrznych specjalnie został dotknięty samorząd terytorjalny, którego ś. p. Zmarły był najwyższym kierownikiem.

W okresie urzędowania ś. p. gen. bryg. Bronisława Pierackiego na stanowisku Ministra Spraw Wewnętrznych została ogłoszona i wprowadzona w życie ustawa o częściowej reformie ustroju samorządu terytorjalnego, będąca jedną z ważniejszych ustaw unifikacyjnych, oraz szereg innych ustaw i rozporządzeń, regulujących sprawy samorządowe i mających na celu usprawnienie działalności samorządu oraz poprawę jego finansów.

Świetlana postać ś. p. Zmarłego, bohaterskiego żołnierza, nieskazitelnego obywatela, niepospolitego męża stanu i dobrego człowieka, będzie nazawsze żywą wśród działaczy samorządowych.

Zasługi ś. p. Ministra Bronisława Pierackiego zostały należycie ocenione w przemówieniach i enuncjacjach najwyższych dostojników Państwa i znalazły swój wyraz w manifestacjach pogrzebowych i żałobie narodowej, w których wzięły udział również samorządy. W manifestacjach tych, zorganizowanych w wielu miastach z inicjatywy zarządów miejskich, tłumny udział brały liczne rzesze miejscowych obywateli, co świadczy o powszechnym oburzeniu i żałobie. W manifestacjach żałobnych i eksportacji zwłok w Warszawie brało udział kilkaset tysięcy osób.

W wielu miastach ulice lub place, nazwane zostały imieniem: „Bronisława Pierackiego“, „Ministra Pierackiego“, „Generała Pierackiego“.

Do naczelnych władz rządowych i sekretarjatu B. B. W. R. wpłynęły liczne depesze kondolencyjne od zarządów miejskich.

Prezydjum Związku Miast Polskich po otrzymaniu pierwszej wiadomości o skrytobójczym zamachu, przesłało na ręce Pana Prezesa Rady Ministrów telegram następującej treści:

„Związek Miast Polskich głęboko wstrząśnięty zasługującym na najwyższe potępienie zabójstwem ś. p. Bronisława Pierackiego, Ministra Spraw Wewnętrznych, składa Rządowi Rzeczypospolitej kondolencję w imieniu wszystkich miast polskich. Prezes (—) Słomiński. Dyrektor (—) Porowski“.

Do specjalnej pamiątkowej księgi kondolencyjnej w sekretarjacie Ministerstwa Spraw Wewnętrznych wpisali się w imieniu Związku Miast Polskich prezes inż. Z. Słomiński i dyr. M. Porowski.

W nabożeństwie żałobnym i eksportacji zwłok wzięła udział delegacja

Prezydjum Związku Miast Polskich, która złożyła wieniec, oraz delegacje wielu miast związkowych i wszyscy urzędnicy biura Związku.

W pogrzebie ś. p. Ministra Bronisława Pierackiego, w dn. 19 ub. m. w Nowym Sączu wzięł udział również w imieniu Związku Miast Polskich prezydent m. Nowego Sącza, dr. Sichrawa.

Ś. p. gen. bryg. Bronisław Pieracki, Minister Spraw Wewnętrznych, jeden z najbardziej zasłużonych działaczy niepodległościowych, urodził się w roku 1895. W czasie studjów na wydz. filozoficznym w Uniw. Jagiellońskim ś. p. Bronisław Pieracki brał czynny udział w pracach niepodległościowych, odgrywając poważną rolę najpierw w Związku Walki Czynnej, a później w Związku Strzeleckim. Z chwilą wybuchu wojny ś. p. Bronisław Pieracki wstąpił do Legjonów Polskich i odbył kampanję w 4 pułku Legjonów.

Po zdobyciu niepodległości, ś. p. Bronisław Pieracki brał udział w walkach o Lwów oraz w szeregu innych bitew. Po ukończeniu wojny pozostał w szeregach armji czynnej, kończąc Wyższą Szkołę Wojenną i uzyskując dyplom oficera Sztabu Głównego.

Pełnił szereg czołowych funkcji w organizacji i wyszkoleniu armji, był szefem wyznań niekatolickich w Min. Spraw Wojskowych, oficerem do zleceń przy Ministrze Spraw Wojskowych, szefem wydziału wojskowego w Min. Spraw Wewn.

W r. 1928 wybrany został na posła do Sejmu z listy nr. 1 i pełnił funkcje wiceprezesa klubu parlamentarnego B. B. W. R. oraz przewodniczącego komisji wojskowej.

Następnie ś. p. Bronisław Pieracki wraca do armji na stanowisko 2-go zastępcy szefa Sztabu Głównego. Wkrótce opuszcza szeregi czynnej armji mianowany Wiceministrem Spraw Wewnętrznych w rządzie dr. K. Świtalskiego.

Dnia 4 grudnia 1930 r. ś. p. Bronisław Pieracki zostaje mianowany ministrem bez teki w gabinecie Walerego Ślawka. Stanowisko to zatrzymuje również w gabinecie Aleksandra Prystora. W dn. 22 czerwca 1931 r. zostaje mianowany Ministrem Spraw Wewnętrznych, które to stanowisko piastował nieprzerwanie do dnia zamachu.

Ś. p. B. Pieracki odznaczony był orderami: Orła Białego, Virtuti Militari, czterokrotnie Krzyżem Walecznych, orderem Polonia Restituta, Złotym Krzyżem Zasługi i wieloma innymi odznaczeniami.

## Decentralizacja administracji komunalnej jako postulat celowego rozwoju gospodarki stolicy.

Żyjemy w okresie, w którym przekonanie o konieczności gospodarki społecznej według planu zgóry ułożonego staje się coraz bardziej powszechne.

W dziedzinie nas tu bliżej interesującej ujawnia się to w tworzeniu miast w szybkim tempie, na wybranym miejscu, według zgóry ułożonego planu. Przykładem tego jest nasza Gdynia i szereg miast sowieckich jak Magnitogorsk, Stalingrad, Gigant, Dnieprostroj, Stalino. Miasta takie są wyrazem dążenia do jakiegoś *jednego*, określonego celu, są realizacją jakichś ściśle określonych pragnień i zdawaćby się mogło, że miasta te są czymś zupełnie jednolitem. Pomimo tego w budowie ich zaakcentowaną być musi odrębność charakteru poszczególnych dzielnic: miejsca pracy, mieszkania, miejsca odpoczynkowe, jak zieleńce, plaże, boiska. Odrębność dzielnic jest w tym wypadku wyrazem świadomej woli człowieka, chcącego rozumnie zorganizować życie zbiorowe. Harmonijny *zespół* odrębnych dzielnic tworzy jednolitą całość bez wewnętrznych sprzeczności.

Innego rodzaju odrębności dzielnicowe obserwujemy w starych historycznych miastach, w których dopiero nowoczesna myśl urbanistyczna dąży do wprowadzenia elementu planowości. Warszawa jest miastem starym, posiadającym swoją historję, jest tworem wielowiekowego rozwoju. Aczkolwiek oddawna jest stolicą Polski, to właśnie dlatego nie może mieć charakteru tak jednolitego, jak Gdynia. Gdynia służyć ma kontaktowi Polski z morzem, Warszawa jest centralnym punktem wszystkich wysiłków zorganizowanego narodu we wszystkich dziedzinach jego życia. Taką rolę odgrywa już Warszawa w życiu narodu polskiego przez szereg stuleci.

Historja wywarła mocne piętno na dzisiejszej fizjonomji naszej stolicy pod każdym względem. Nie możemy tu pisać historji Warszawy, chcemy jedynie stwierdzić ten fakt, że odrębność poszczególnych jej dzielnic nie jest wyrazem świadomej woli, która realizowała pewien plan, a jest wytworem rozwoju historycznego całej Polski w epokach dawniejszych

i wcześniejszych. (Stare Miasto. Dzielnica reprezentacyjna Krakowskiego Przedmieścia i Nowego Światu. Dzielnica handlowa Nalewek. Dzielnica dworca Kolei Warszawsko - Wiedeńskiej. Dzielnica przemysłowa — Wola. Stara Praga. Dzisiejszy Żolibórz. Marymont. Mokotów i t. d. i t. d.).

Warszawa rosła, rozszerzała się i stopniowo dokonywał się w jej granicach proces asymilacji nowych dzielnic ze starymi. Ta asymilacja nie zniweczyła jednak nigdzie śladów przeszłości. *Wskutek tego miasto można podzielić na części o wyraźnie odrębnych cechach.* Zauważyć wypada, że w najpóźniej wcielonych do stolicy obszarach są części, w zabudowie których ujawniła się już w większym albo mniejszym stopniu świadoma myśl urbanisty i nowe prądy w architekturze. Proces asymilacji w zabudowie nie ujawnił się tu zupełnie, odwrotnie, zabudowa miasta jest w wielu wypadkach wyrazem czegoś zupełnie nowego, zupełnie odmiennego, dawniej nieobserwowanego (zabudowa Żoliborza i Nalewek, Saskiej Kępy i Starego Miasta). Nadmienić tu chcemy, że Warszawa w 1892 r. liczyła 3.059 ha, w 1909 r. — 3.441 ha, w 1914 r. — 3.453 ha, w 1918 r. — 11.483 ha, dziś obszar Warszawy wynosi 11.807 ha. Jak z zestawienia tego wynika, terytorjalnie wzrosła Warszawa potężnie w okresie wojny. Nastąpiło to wskutek przyłączenia do Warszawy w 1916 r. przedmieść.

Pomiędzy ludźmi, którzy wypowiadali się na temat odrębności poszczególnych części Warszawy, niema jednego, zgodnego poglądu na to, jak należy przeprowadzić granice poszczególnych jej dzielnic. Niema natomiast również i sporu co do tego, że dzielnice takie istnieją. Praca niniejsza nie ma na celu projektowania konkretnego podziału Warszawy na dzielnice, zadaniem jej jest raczej stwierdzenie odrębności charakteru poszczególnych obszarów stolicy. W innej pracy („Zarys organizacji województwa stołecznego“), autor niniejszych wywodów, chcąc wywołać dyskusję na ten temat i spowodować wyjaśnienie samego zagadnienia, naszkicował konkretny projekt podziału miasta na dzielnice; dyskusja ta jednak nie nastąpiła.

Pozwalamy tu sobie podać mapkę z dzisiejszemi granicami miasta i granicami jego w 1916 r. przed wcieleniem przedmieść, ponadto z obecnym podziałem Warszawy na starostwa grodzkie i komisaryjaty.

\* \* \*

Odrębność poszczególnych części Warszawy ujawnia się wyraźnie już w samym sposobie zabudowania miasta. Mamy tu na myśli liczbę budynków na 1 ha. Nie posiadamy dla ilustracji tego zagadnienia danych z ostatniego spisu a tylko dane stare. Wiemy dobrze, że w ciągu ostatnich lat kil-



kunastu budowało się bardzo wiele, właśnie na peryferjach Warszawy, dlatego też dane z 1919 r. którymi rozporządzamy \*) nie są miarodajne dla przedmieść, są natomiast wystarczające dla scharakteryzowania stosunków w centrum miasta. Na podstawie tych danych stwierdzamy, że do najgęściej zabudowanych należy obszar komisarjatu VIII-go (przeszło 12 budynków na 1 ha), z kolei idą komisarjaty I, II, III, VII, X, w których liczba budynków na 1 ha wynosiła 10 — 12, następnie komisarjaty IV,

\*) Odnośne dane dla 1921 r. nie zostały opracowane.

VI, XII, XIII z ilością budynków 7 — 10 na 1 ha, wreszcie komisarjaty V, XI, w których ilość budynków wynosiła 5 — 7 na 1 ha. Widzimy więc, że występują tu wyraźnie różnice pomiędzy poszczególnymi częściami miasta. Pomimo tego, że ruch budowlany w ostatnim dziesięcioleciu ujawnił się najsilniej na przedmieściach, przede wszystkim w XVII i XXVI komisarjacie, następnie w XVI, XXIII, XXII i XXIV, stwierdzić trzeba, że na peryferjach Warszawy istnieją jeszcze obszary bardzo słabo zabudowane, a nawet użytkowane rolniczo. Analogiczne różnice skonstatujemy, jeżeli będziemy badać budynki mieszkalne. I tu też stwierdzimy różnice między poszczególnymi częściami miasta.

Badając interesujące nas zagadnienie dalej, ustalimy znaczne różnice w gęstości zaludnienia miasta. Załączamy tabliczkę, ilustrującą gęstość zaludnienia dzielnic Warszawy na podstawie wyników spisu z 1931 r. Nadmienić trzeba, że zupełnie niejednakowo wygląda przyrost ludności na terenie miasta w ciągu 5-lecia 1926 — 1931 r. Środek miasta: Krakowskie Przedmieście, Nowy Świat, Królewska, obszary po obu stronach Marszałkowskiej wyludniają się. Zaludniają się natomiast peryferje miasta.

1930 r.

Nr. okręgu	NAZWA OKRĘGU	Gęstość zaludnienia na 1 ha	Nr. okręgu	NAZWA OKRĘGU	Gęstość zaludnienia na 1 ha
VIII	Grzybowskie . . . . .	713,4	XV	Praga - Południe . . . . .	83,7
VII	Mirowskie . . . . .	583,1	XXV	Bródno . . . . .	74,9
III	Leszno . . . . .	516,1	XIX	Koło . . . . .	51,5
IV	Muranów . . . . .	508,4	XXII	Wola . . . . .	48,5
II	Stare Miasto . . . . .	467,8	XXIII	Ochoła . . . . .	46,5
VI	Towarowy . . . . .	405,9	XXIV	Targówek . . . . .	31,1
V	Powązki . . . . .	396,2	XVI	Mokotów . . . . .	30,2
I	Krakowsk.-Przedmieście	366,9	XX	Sielce . . . . .	28,3
X	Ordynackie . . . . .	346,6	XXVI	Marymont . . . . .	24,0
XIII	Solec . . . . .	291,3	XVIII	Golędzinów . . . . .	18,4
XI	Koszyki . . . . .	237,8	XVII	Grochów . . . . .	7,8
XII	Ratuszowy . . . . .	234,5	XXI	Czerniaków . . . . .	6,6
XIV	Praga-Północ . . . . .	140,2		Warszawa . . . . .	96,6
IX	Ujazdowskie . . . . .	95,7			

Źródło: art. E. Strzeleckiego p. t. „Rozwój budowlany współczesnej Warszawy“ Kronika Warszawy r. 1930 zeszyt 11.

Niejednolite jest rozpowszechnienie na obszarze Wielkiej Warszawy sieci rur wodociągowych i kanalizacyjnych. Przed 15-tu laty prawie ogromna większość nieruchomości na obszarze okręgów komisarjatów

XVII, XXIV, XXV, XVIII jak również znaczna część nieruchomości na terenie okręgów komisarjatów XIX, XXI, XXII, XXIII i XXIV-go czerpały wodę ze studni. Dzisiaj sytuacja uległa poprawie, tem niemniej istnieje jeszcze na tych obszarach cały szereg nieruchomości, które nie są połączone z siecią wodociagową. To samo trzeba powiedzieć o połączeniu nieruchomości z siecią kanałów. Gdy w śródmieściu właściwym w okręgach I, IV, X, XII, VIII już 15 lat temu przeszło 90% wszystkich nieruchomości skanalizowano, dziś po 15-tu latach budujemy na peryferiach nowoczesne budynki mieszkalne i nie łączymy ich z siecią kanałów, gdyż sieć kanałów miejskich nie dotarła do dalej od centrum położonych obszarów.

Tak samo niejednolicie zaopatrzona jest Warszawa w przewody gazowe i elektryczne, w dobre jezdnie i chodniki, w zieleńce i ogrody publiczne. Temat to niezmiernie interesujący, ale rozwijanie go przekracza ramy naszej obecnej pracy. Sądzymy, że czytelnik zrozumiał już myśl naszą: *stopień i sposób zabudowania poszczególnych dzielnic Warszawy, ich zaludnienia i zaopatrzenia w niezbędne urządzenia komunalne różni się znacznie od siebie*. Ludzie bytują w Warszawie w rozmaitych warunkach. Nietylko ze względu na rodzaj zajęć i odmienność ich stanowiska społecznego, ale również ze względu na odmienne cechy charakteru poszczególnych dzielnic.

Musimy tu stwierdzić, że, historycznie rzecz biorąc, konstatujemy głęboki związek jaki zachodzi między rodzajem zajęć i stanowiskiem społecznym mieszkańców dzielnicy, a charakterem jej zabudowy, gęstością jej zaludnienia, stopniem i sposobem zaopatrzenia jej w urządzenia komunalne. Dzielnice gorzej zabudowane i źle wyposażone w urządzenia komunalne to te, które zamieszkują oddawna liczne rzesze pracowników fizycznych przemysłu Warszawy. Zaborczy zarząd miasta nie dbał o potrzeby proletariatu warszawskiego, a w kolejnych zarządach miasta po odzyskaniu niepodległości utrwalił się ten pogląd, że przyłączenie przedmieść to było największe nieszczęście stolicy. Rozumiemy, że brak środków nie mógł pozwolić na wyrównanie wszystkich zaległości okresów poprzednich, twierdzimy jednak, że w dziedzinie troski o przedmieścia stolicy można i należało zrobić więcej niż uczyniono.

Warszawa nie jest również miastem jednolitem pod względem wyznaniowej (narodowościowej) struktury swych mieszkańców. Są okręgi, w których żydzi stanowią większość albo znaczny odsetek ludności. Uwaga ta odnosi się przede wszystkim do okręgów Muranów i Powązki, następnie do okręgu Leszno, Grzybów, Ratuszowego, Starego Miasta i Mirowskiego. Żydzi stanowią w Warszawie ogółem 29% ludności.

Odrębny charakter posiadają również poszczególne dzielnice o ile chodzi o przeważający rodzaj zajęcia ludności. Ludność zajmująca się przemysłem zamieszkuje przeważnie okręgi XIX, XXII, XXIII, następnie V, kolei II, IV, III, VII, VI, XVI, XX i XXVII. — Duże zakłady przemysłowe znajdują się w Warszawie na terenie okręgów III, VI, VII, XI, XV, największe na terenie okręgu XXII-go. Jak widzimy z tego zestawienia, okręgi, w których rozlokowały się duże zakłady przemysłowe, nie pokrywają się z okręgami, zamieszkałymi przez ludność czynną w przemyśle. Konstatujemy tu odmienność miejsca pracy od miejsca zamieszkania.

Ludność, zajmująca się handlem, koncentruje się w okręgach przede wszystkim IV, potem II, V, III, VII, VI, VIII, X, I i XII-ym. Ludność, żyjąca ze służby publicznej i wolnych zawodów skoncentrowała się w okręgach: I, X, XII, VIII, IX, XIII i XI-ym.

Z tego wszystkiego, co powiedzieliśmy dotąd, wynika jasno, że poszczególne części Warszawy różnią się od siebie pod wieloma względami.

\* \*  
\*

Celem gospodarki komunalnej jest zaspakajanie potrzeb ludności. Potrzeby te są różne w zależności od tych momentów, na które wskazywaliśmy w naszych dotychczasowych wywodach. Aby w należyty sposób zaspakajać potrzeby, trzeba je znać i rozumieć. Aparat administracji komunalnej podoła temu wtedy, jeżeli będzie wystarczająco subtelny. Rozumiemy dobrze, że w gospodarce komunalnej stolicy istnieją zagadnienia wspólne dla całego jej obszaru, że Warszawa stanowi jedną całość, że każda z poszczególnych części stolicy może istnieć i rozwijać się tylko w organizacyjnym związku z innymi, dlatego też musi istnieć jeden centralny ośrodek dla całej administracji komunalnej (zarząd miasta) i centralne ośrodki dla poszczególnych dziedzin (zdrowie publiczne, opieka społeczna, szkolnictwo i t. d.). Te centralne ośrodki jednak nie są, bo nie mogą być, wystarczająco czułym aparatem dla poznawania i odczuwania wszystkich potrzeb wynikających z odrębnych cech charakterystycznych poszczególnych dzielnic. Nasuwa się więc konieczność tego, aby oprócz ośrodków centralnych istniały jakieś ośrodki lokalne dla poznawania potrzeb lokalnych, opinjowania o tem, jak najlepiej i w jakiej kolejności potrzeby te winny być zaspakajane. Takie lokalne ośrodki administracji komunalnej muszą mieć w pewnych wypadkach możliwość decydowania, inaczej administracja będzie mało sprawna, mało elastyczna. Musi być zastosowany tu system dekoncentracji. Funkcjonariusze gminy, stanowiący jej aparat administracyjny, muszą mieć możliwość samodzielnego decydowania o pewnych

sprawach dzielnicowych bez konieczności uzyskiwania decyzji instancji centralnych. Zdekoncentrowanie administracji komunalnej nie rozwiąże jednak, zdaniem naszym, zagadnienia w sposób należyty.

Gmina m. st. Warszawy posiada samorząd. Istota samorządu polega nie tylko na tym, że jest on formalnie organizacją obdarzoną osobowością prawną, działającą we własnym imieniu, ale również na tym, że jest to organizacja, w ramach której powołany jest do pracy w zakresie administracji publicznej czynnik obywatelski. Chodzi nam tu o te wartości, które czynnik obywatelski wnosi do pracy samorządu. Czynnik obywatelski reprezentuje znajomość spraw lokalnych. Nieocenioną jest jego rola dla właściwego określenia rozmiaru potrzeb najważniejszej kolejności i najracjonalniejszego sposobu ich zaspokojenia. Tendencją administracji lokalnej musi być chęć dostosowania się do lokalnego środowiska. Stwierdzamy, że lokalny nurt życia może być prawidłowo uchwycony tylko przez tych, którzy go dokładnie znają z racji swych codziennych trosk i radości życiowych t. j. przez miejscowych obywateli. Tam, gdzie w administracji przyjmuje udział czynnik obywatelski, gdzie funkcjonariusz publiczny w swej pracy stale styka się z elementem obywatelskim, jako równorzędnym, współdecydującym, niema danych do przekształcenia się funkcjonariuszy publicznych na zamkniętą w sobie kastę biurokratów, bezkrytycznie zarozumiałych, a wskutek tego niezdolnych zupełnie do przyswajania sobie zdobyczy ciągle idącego naprzód życia. Ponieważ czynnik obywatelski odnawia się co jakiś czas i to w sposób daleko szerszy, niż postępuje proces odnawiania aparatu urzędniczego, więc stamtąd zdobywa dla siebie administracja ciągle dopływ nowych sił, nowych talentów, nowej energii. Ten czynnik obywatelski potrzebny jest nie tylko dla spraw, które dotyczą całej Warszawy, lecz również dla spraw dotyczących poszczególnych jej dzielnic. Czynnik obywatelski w samorządzie naszej stolicy, to rada miejska i niezawodowi ławnicy. Taka organizacja pracy czynnika obywatelskiego w samorządzie Warszawy wystarczy dla spraw dotyczących wszystkich zagadnień centralnych, nie wystarczy natomiast dla potrzeb administracji lokalnej. Z funkcjonariuszem gminy, pracującym w centralnych ośrodkach współdziała czynnik obywatelski, ma on zastrzeżone dla siebie decyzje we wszystkich zasadniczych sprawach (kompetencje rady miejskiej i kolegijum zarządu miasta). Funkcjonariuszowi gminy, który załatwia sprawy lokalne (o ile tacy wogóle istnieją), brak jest należytej zorganizowanej współpracy czynnika obywatelskiego, albo też niema tej współpracy z czynnikiem obywatelskim wcale.

Reprezentujemy tu ten pogląd, że administracja komunalna Warszawy musi być zdecentralizowana. Dzielnice muszą mieć własne rady dziel-

nicowe i własne magistraty dzielnicowe, które w pewnych sprawach będą mogły pobierać ostateczne decyzje, w innych opinjować będą w imieniu dzielnicy o jej potrzebach. Nowa ustawa samorządowa uznaje zasadę decentralizacji, wprowadzając system wyborów rad miejskich według okręgów wyborczych. W ten sposób radni, wybrani z okręgów, będą reprezentować swe dzielnice. Istnieje wprawdzie niebezpieczeństwo, że przy tym systemie zabraknąć może w radzie ludzi, którzy poczują się będą do obowiązku czuwania nad całością potrzeb stolicy: sądzimy jednak, że właśnie prezydent, wiceprezydent i ławnicy, niezwiązani z dzielnicami, będą tym elementem, który będzie poczuwał się do obowiązku czuwania nad całością potrzeb stolicy. Przypuszczać też należy, że nie wszyscy reprezentanci dzielnic będą partykularzystami.

\* \*  
\*

Konieczność decentralizacji administracji komunalnej wielkiego, milionowego miasta, potrzeby dzielnic którego są zróżniczkowane, istnieje w świadomości wielu działaczy komunalnych na terenie Warszawy; rozumieją oni, że administracja scentralizowana bez należytej współpracy czynnika obywatelskiego powoduje powstanie kasty biurokratów komunalnych, oderwanych od obywatela i potrzeb jego codziennego życia. Obecny wyraz tej konieczności jest jednak bardzo nieśmiały i niewystarczający.

Administracja komunalna Warszawy nosi charakter wybitnie centralistyczny, aczkolwiek życie samo przebiega w kierunku decentralizacji. Koncesje na rzecz życia konstatujemy przede wszystkim w organizacji administracji komunalnej w dziedzinie zdrowia publicznego i opieki społecznej.

Warszawa dzieli się na 26 okręgów sanitarnych, pokrywających się terytorjalnie z okręgami komisariatów policyjnych. Na czele każdego okręgu sanitarnego stoi lekarz sanitarny. Obszar kilku okręgów sanitarnych tworzy okrąg jednego z ośrodków zdrowia. Na czele ośrodka zdrowia stoi również lekarz. Ośrodki zdrowia posiadają 2 działy: 1) sanitarno - lekarski (nadzór nad stanem sanitarnym nieruchomości, ulic i placów, nad zakładami użyteczności publicznej, wszelkimi wytwórniami i warsztatami pracy, wytwórniami i miejscami sprzedaży produktów spożywczych; kontrola czystości i dobroci produktów spożywczych, i przedmiotów użytku domowego, zapobieganie i zwalczanie ostrych chorób zakaźnych) i 2) dział lekarsko - społeczny (walka z chorobami społecznymi, ze śmiertelnością niemowląt, opieka nad matką ciężarną, walka z alkoholizmem oraz propaganda zasad higieny wśród ludności). Zorganizowanej współpracy

czynnika obywatelskiego z ośrodkami zdrowia niema. Każdy ośrodek zdrowia posiada własny budżet, w ramach którego gospodaruje.

W dziedzinie opieki społecznej zdecentralizowana jest opieka otwarta. Terytorjalnie Warszawa podzielona jest na 11 obwodów stacyj opieki społecznej. Do zakresu prac stacyj opieki społecznej należy udzielanie zaopomóg na pożywienie, rozdawnictwo bonów obiadowych, odzieży, obuwia i pomocy szkolnych, środków leczniczych, mydła i bonów kąpielowych, dostarczanie pomocy lekarskiej. Na czele każdej stacji opieki społecznej stoi Zarząd, składający się z 3 osób: 1. przewodniczącego, powołanego przez Naczelnika Wydziału Opieki Społecznej z grona obywateli danej dzielnicy, który pełni swe czynności honorowo, 2. sekretarza stacji, płatnego urzędnika, który jest właściwym jej kierownikiem, 3. lekarza ubogich. O wszelkich sprawach, wchodzących w zakres działania stacji, decyduje Zarząd.

Przejdziemy teraz do administracji szkolnej. Dla potrzeb administracji szkolnej *rządowej* Warszawa podzielona jest na 7 rejonów. Jak wiadomo, istnieje u nas odrębny *samorząd szkolny*. Wyrazem istnienia tego samorządu jest Rada Szkolna m. st. Warszawy. Wynikający z przepisów zakres działania Rady Szkolnej jest bardzo szeroki. Rada Szkolna m. st. Warszawy ujawnia żywszą działalność w zakresie:

- a) wprowadzenia w życie obowiązku szkolnego,
- b) ogłaszania konkursów, opinjowania złożonych ofert i przedstawiania kandydatów na stanowiska stałych nauczycieli i kierowników szkół,
- c) sprawowania nadzoru nad działalnością opiek szkolnych, rozwiązywania opiek szkolnych i mianowania opiekunów głównych.
- d) badania potrzeb szkolnych i oświatowo - kulturalnych i współdziałania z inspektorem szkolnym w sprawie czynienia zadość tym potrzebom,
- e) współdziałania z inspektorem szkolnym w sprawie dalszego kształcenia nauczycieli i udzielania stypendjów i zasiłków na dalsze studia dla nauczycieli,
- f) subwencjonowania bibliotek dla nauczycieli, tworzenia muzeów pedagogicznych i opieki nad nimi, ułatwiania nabywania podręczników, pomocy naukowych, materiałów piśmiennych, książek do bibliotek szkolnych, druków szkolnych i kancelaryjnych,
- g) troski o byt materialny nauczycieli.

Z punktu widzenia *samorządu szkolnego* Warszawa podzielona jest na dzielnice, odpowiadające dziś rejonom administracji szkolnej *rządowej*. W każdej dzielnicy winny istnieć Komisje Dzielnicowe Rady Szkolnej.

Zadaniem Komisj Dzielnicowych m. st. Warszawy jest służyć za

ogniwo pośrednie między Radą Szkolną, a Opiekami Szkolnymi, badać potrzeby szkolne dzielnicy i składać w tych sprawach Radzie Szkolnej swe opinie i wnioski, oraz orzekać zapomocą specjalnych sądów, powołanych przy dzielnicy, w sprawach za niewykonanie obowiązku szkolnego w myśl art. 43 Dekretu z dnia 7.II.1919 r. o obowiązku szkolnym.

W skład Komisj Dzielnicowych wchodzi:

z wyboru:

- a) przedstawiciele opiek szkolnych, wybranych przez walne zebranie wszystkich opiek szkolnych, po jednym z każdej grupy szkolnej,
- b) przedstawiciele nauczycielstwa szkół powszechnych, wybrani w taki sam sposób przez ogólne zebranie kierowników szkół i nauczycieli każdej grupy szkolnej,

z urzędu:

- c) inspektor szkolny lub wydelegowany przez niego stały zastępca do każdej Komisji,
- d) lekarz szkolny, wyznaczony przez Wydział Oświaty i Kultury Magistratu m. st. Warszawy.

Komisje Dzielnicowe mogą kooptować 2 — 4 osoby z pośród obywateli zamieszkałych w dzielnicy w charakterze członków pełnoprawnych. Komisje Dzielnicowe nie wykazują dotąd żadnej żywszej działalności, z czego nie wynika, by stan ten uznać należało za pożądany.

O organizacji samorządu szkolnego mówimy obszerniej dlatego, że — zdaniem naszym — wcześniej czy później musi nastąpić zlanie się odrębnego samorządu szkolnego z samorządem terytorjalnym.

Jak widzimy, w dziedzinie zdrowia publicznego i opieki społecznej obserwujemy dziś pewien rodzaj terytorjalnej „decentralizacji“ prac samorządu. Nie jest to wprawdzie decentralizacja stricte sensu, taka jakiej wyrazem jest istnienie samorządu terytorjalnego w państwie, ale jest zawsze coś więcej, niż terytorjalny podział pracy aparatu kierowanego centralnie. Element hierarchicznej, służbowej zależności ośrodków zdrowia i stacyj opieki społecznej od władz centralnych występuje bardzo silnie, zakres działalności na własną odpowiedzialność, we własnym niejako imieniu minimalny, same podstawy organizacyjne istnienia ośrodków zdrowia i stacyj opieki społecznej są kruche, nietrwałe, udział czynnika obywatelskiego żaden lub formalny. Ważną jest tu natomiast chęć administracji centralnej dostosowywania się do odrębności lokalnych dzielnic.

Opisane formy organizacyjne zawierają w sobie również momenty dekoncentracji administracji t. j. przekazania decyzji z centrum na dół, do niższych instancj.

Rozumna organizacja pracy aparatu administracyjnego na znacznym



obszarze zmusza zazwyczaj do pewnego podziału pracy w obrębie tego terytorjum. Taki terytorjalny podział pracy, kierowanej centralnie, obserwujemy w miejskiej Inspekcji Budowlanej, w Dziale Ogrodniczym, Drogowym i w innych. Trudno jest jednak w tem dopatrywać się świadomej woli do decentralizacji aparatu administracji komunalnej w celu dopasowania jej do odrębnego charakteru i potrzeb dzielnic.

Z wywodów naszych jasno wynika, że *fakt istnienia wskazanych uprzednio odrębnych cech, charakteryzujących poszczególne dzielnice, nie jest prawie zupełnie uwzględniony w budowie administracji komunalnej stolicy. Różnorodność i odmienność podłoża gospodarki komunalnej na terenie poszczególnych dzielnic nie wytworzyła jeszcze właściwych form organizacyjnych, zdolnych do subtelnego ich odczuwania, właściwego rozumienia, szybkiego spostrzegania.* Z pl. Teatralnego nie widzi się często Marymontu, Siekierki, Koła i Brudna, wzrok ojców miasta nie sięga dalej niż kolej obwodowa, a słuch ich jest niewrażliwy na głosy idące z Bielani i Mokotowa, Gocławka i Ochoty.

Nie jesteśmy partykularzystami, kochamy całą Warszawę — Wielką Warszawę — tę, która przekroczyła już dawne przedwojenne rogatki. Ślady tych rogatek spostrzegamy dziś ze zdziwieniem w środku miasta. — Trzeba wreszcie pogodzić się z tym faktem, że dawne przedmieścia należą dziś do Warszawy, trzeba zaprzestać traktowania przyłączenia przedmieść jako wyrazu złościwości okupantów. Trzeba, by Warszawa otoczyła swe przedmieścia właściwą opieką, bo przyszłość stolicy leży w harmonijnym rozwoju centrum i przedmieść. Trzeba dla podolania trudnemu i skomplikowanemu zadaniu stworzyć właściwą organizację pracy. Tą właściwą organizacją będzie właśnie decentralizacja administracji komunalnej.

## Ordynacja pracy w publicznych zarządach i przedsiębiorstwach Trzeciej Rzeszy.

Poglądy społeczne m. in. na stosunek pomiędzy kapitałem a pracą uległy w wyniku wojny światowej gruntownej przemianie. Znalazło to odzwierciedlenie w nowoczesnych — powojennych — konstytucjach, w których pracy udzielono poczesnego miejsca. M. in. Konstytucja nasza oznajmia, że „praca, jako główna podstawa bogactwa Rzeczypospolitej, pozostawać ma pod szczególną ochroną Państwa“.

Proces przemiany poglądów przechodził następnie w poszczególnych krajach — zależnie od warunków politycznych i gospodarczych — różne koleje rozwoju.

Narodowo - socjalistyczny rząd trzeciej Rzeszy podnosi pracę rąk do honorowego obowiązku każdego Niemca: „Epoka liberalistyczna, wywołała sekretarza stanu Hierl, rozdarła nasz naród na obywateli i proletariuszy, na ludzi z majątkiem i bez majątku, z wykształceniem i bez wykształcenia. . . My chcemy ze słowa „robotnik“ uczynić tytuł honorowy dla każdego Niemca; przeto każdy młody Niemiec ma przez pewien czas swego życia w charakterze robotnika pełnić służbę honorową dla swego narodu. . . Każda bezinteresowna służba dla narodu jest służbą honorową“ . . .

Powszechny obowiązek pracy wzbudzał podejrzenia co do jego bliskiego pokrewieństwa z powszechnym obowiązkiem służby wojskowej. Przeciw zarzutowi zamaskowanej rekrutacji prasa (naprz. Zeitschrift für öffentliche Wirtschaft) powołuje się na precedens w Bułgarii. Gdy mianowicie w 1920 roku Bułgaria wprowadziła powszechny obowiązek pracy, Liga Narodów — na skutek sprzeciwu Serbji i Rumunji, powołujących się na umowę, zawartą w Neuilly, — wysłała do Bułgarii prezesa francuskiego towarzystwa do zwalczania bezrobocia d-ra Lazard'a celem zbadania sprawy. W 1922 roku dr. Lazard wydał opinię, że nie jest to żadna ukryta organizacja o charakterze wojskowym, lecz że obowiązek służby pracy jest dla narodów biednych niewątpliwie środkiem do dźwignięcia się naprzód, ponieważ sprzyja wychowaniu jednostki w poczuciu solidaryzmu narodowego.

Służba w wojsku i służba w pracy, akcentuje dr. Schmeidler w wyżej powołanym czasopiśmie, mają tylko jedną wspólną cechę: honorowe pojęcie służby dla ojczyzny oraz pojęcie kolektywnego wychowania młodzieży w dyscyplinie, porządku i koleżeńskości.

Idea pracy narodowej, podniesiona w trzeciej Rzeszy do kultu narodowego, zostaje ustawowo racjonalizowana. Jeden z aktów tej racjonalizacji — o charakterze ogólniejszym — to „Ustawa, dot. porządku pracy narodowej“, (Gesetz zur Ordnung der nationalen Arbeit. Vom 20 Januar 1934). Ponieważ zaś ustawa ta nie dotyczy pracowników i robotników gmin i związków gmin, przeto w odniesieniu do nich wydana została osobna ustawa z dn. 23 marca 1934 r. pod nagłówkiem:

*Ustawa, dot. porządku pracy w publicznych zarządach i przedsiębiorstwach. (Gesetz zur Ordnung der Arbeit in öffentlichen Verwaltungen und Betrieben).*

Postanowienia tej ustawy, nas specjalnie interesujące, stanowią przedmiot poniższego przedstawienia.

#### A. Pojęcie publicznego zarządu i przedsiębiorstwa.

Publicznymi zarządami i przedsiębiorstwami w myśl omawianej ustawy są:

a) zarządy Rzeszy, krajów, gmin (związków gmin) i innych korporacji, fundacji i zakładów prawa publicznego...

b) przedsiębiorstwa, prowadzone przez jeden z wymienionych zarządów, a podlegające ogólnemu nadzorowi służbowemu zarządu publicznego; o ile jednakże zmierzają one do osiągnięcia celów gospodarczych, uchodzą za przedsiębiorstwa publiczne tylko wtedy, gdy zaspokojenie potrzeb gospodarczych, którym one służą, jest ustawowo lub praktycznie zastrzeżone całkowicie lub przeważnie organom publicznym;

c) przedsiębiorstwa o własnej osobowości prawnej, jeżeli jeden lub kilka wymienionych pod a) zarządów publicznych mają udział w kapitale — bezpośrednio lub pośrednio — w wysokości ponad jego połowę (przedsiębiorstwa o gospodarce wspólnej lub mieszanej — gemein - oder gemischtwirtschaftliche Betriebe) lub też dzięki większości głosów w organach przedsiębiorstwa lub pozatem wywierają decydujący wpływ na kierownictwo przedsiębiorstwa. O ile rzeczony zakłady zmierzają do osiągnięcia celów gospodarczych, uchodzą za przedsiębiorstwa publiczne tylko wtedy, gdy zaspokojenie potrzeb gospodarczych, którym one służą, jest

ustawowo lub praktycznie zastrzeżone całkowicie lub przeważnie organom publicznym.

W wypadkach wątpliwych minister pracy Rzeszy w porozumieniu z ministrem finansów Rzeszy, ministrem spraw wewnętrznych Rzeszy oraz ewentualnie innym właściwym ministrem Rzeszy decyduje, które przedsiębiorstwa należą do przedsiębiorstw publicznych w myśl poprzedniego ustępu.

Minister pracy Rzeszy w porozumieniu z ministrem finansów Rzeszy, ministrem spraw wewnętrznych Rzeszy oraz ewentualnie innym właściwym ministrem może z wymienionymi w ustępie pierwszym zarządami i przedsiębiorstwami zrównać i inne publiczne zarządy i przedsiębiorstwa.

#### B. Stanowisko przewodcy publicznego zarządu lub przedsiębiorstwa.

Przewódca („Der Führer“) zarządu publicznego lub przedsiębiorstwa publicznego decyduje w stosunku do zatrudnionych w nich robotników i funkcjonariuszów jako poczty towarzyszy (Gefolgschaft) we wszystkich sprawach, uregulowanych omawianą ustawą. Odnośnie do osób prawnych i zbiorowości osób (Personengesamtheiten) przewodcami przedsiębiorstwa są ich ustawowi zastępcy. Przedsiębiorca, a odnośnie do osób prawnych i zbiorowości osób ich ustawowi reprezentanci, mogą powierzyć swe zastępstwo osobie, mającej odpowiedzialny udział w kierownictwie przedsiębiorstwa; musi to nastąpić, o ile oni sami nie kierują przedsiębiorstwem. W sprawach mniejszego znaczenia mogą oni udzielić upoważnienia i innej osobie. O ile wyrokiem prawomocnym sądu honorowego, ustanawianego w myśl ogólnej „Ustawy, dot. porządku pracy narodowej“, przewódca przedsiębiorstwa pozbawiony został zdolności do sprawowania kierownictwa, należy wyznaczyć innego przewodcę.

Przewódca troszczy się o dobro zatrudnionych. Oni zaś obowiązani są dotrzymać mu wierności, uzasadnionej w spólnocie służby, oraz być — z uwagi na zajmowanie stanowiska w służbie publicznej — wzorem w wypełnianiu swej służby dla wszystkich współobywateli.

#### C. Rady mężów zaufania.

##### a) Tworzenie rad.

W publicznych zarządach, nie wykonywujących zwierzchniczych uprawnień, oraz publicznych przedsiębiorstwach, które z reguły zatrudniają przynajmniej dwadzieścia osób, przewódca zarządu lub przedsiębiorstwa ma u boku swego służących mu radą mężów zaufania z poczty swe-

go. Wraz z nim oraz pod jego kierownictwem tworzą oni radę zaufanych. W wypadkach wątpliwych właściwy minister Rzeszy lub kraju decyduje, które zarządy jego zasięgu służbowego wykonywują uprawnienia zwierzchnicze, jakoteż, w których zarządach i przedsiębiorstwach nie tworzy się rad zaufanych. On decyduje również o tem, które części jego zakresu służbowego należy uważać za samodzielne zarządy i samodzielne przedsiębiorstwa. Odnośnie do zarządów i przedsiębiorstw Rzeszy, krajów i związków gmin, rozciągających się na większą część Rzeszy lub obszaru krajowego lub też na kilka okręgów gminnych, właściwy minister Rzeszy lub kraju decyduje w drodze rozporządzenia o utworzeniu rad zaufanych i o wzajemnym rozgraniczeniu ich uprawnień, opierając się przytem na zasadach organizacji zarządu lub przedsiębiorstwa. Jeżeli przytem przewiduje się radę zaufanych dla zarządów lub przedsiębiorstw, podporządkowanych wspólnym prawom jednej placówki służbowej, w takim razie mężowie zaufania mogą być powołani z grona rad zaufanych poszczególnych zarządów lub przedsiębiorstw.

Liczba mężów zaufania wynosi:

w zarządach i przedsiębiorstwach, zatrudniających 20 — 49 osób — 2,
„ „ „ 50 — 99 „ — 3,
„ „ „ 100 — 199 „ — 4,
„ „ „ 200 — 399 „ — 5.

Liczba ich wzrasta o 1 męża zaufania na każdym następnym 300 zatrudnionych i wynosi najwyżej 10. W takiejże liczbie należy przewidywać zastępców. Przy wyborze mężów zaufania należy stosownie uwzględnić pracowników i robotników.

Mężem zaufania ma być tylko ten, kto skończył 25 lat i przynajmniej przez 1 rok należał do zarządu, warsztatu pracy lub do przedsiębiorstwa, musi posiadać obywatelskie prawa honorowe, należeć do Niemieckiego Frontu Pracy (Deutsche Arbeitsfront), odznaczać się wzorowymi właściwościami człowieka oraz dawać rękojmię, że każdego czasu wstawi się za państwem narodowym. Od przesłanki jednorocznej przynależności do zarządu, do warsztatu pracy lub do przedsiębiorstwa, można odstąpić przy pierwszym wyznaczaniu mężów zaufania, które odbędzie się po wejściu w życie omawianej ustawy.

Przewódca zarządu lub przedsiębiorstwa w porozumieniu z przełożonym Narodowo - Socjalistycznej Organizacji Komórek warsztatów pracy (N-S Betriebszellenorganisation) układa corocznie w marcu listę mężów zaufania i ich zastępców. Poczec ma niezwłocznie w tajnym głosowaniu zająć stanowisko wobec listy. Jeżeli nie można osiągnąć porozumienia co do układu listy albo też jeżeli z innego powodu nie tworzy się rady zaufanych,

a w szczególności jeżeli poczet nie zaaprobuje przedłożonej listy, w takim razie właściwy kurator specjalny (o czem będzie mowa niżej) może powołać mężów zaufania i ich zastępców w wymaganej ilości.

Mężów zaufania i ich zastępców przewódca zarządu lub przedsiębiorstwa winien w dniu pracy narodowej (1 maja) zobowiązać uroczyście przed pocztem do sumiennego sprawowania urzędu. Oni mają ślubować, że służyć będą tylko dobru wspólnoty, że poniechają egoistycznych interesów i będą zawsze wzorem trybu życia i wypełniania służby. O ile przesłanki zorganizowania rady zaufanych w zarządzie lub przedsiębiorstwie zaistnieją dopiero po czasokresie, przewidzianym do ułożenia listy, w takim razie należy natychmiast powołać mężów zaufania i zobowiązać ich.

#### b) Zadanie rad zaufanych.

Rada zaufanych ma obowiązek pogłębiania w obrębie wspólnoty wzajemnego zaufania wszystkich przynależnych zarządu lub przedsiębiorstwa oraz troszczenia się o wzorowe spełnianie obowiązków w służbie wspólnoty ludowej. Rada zaufanych ma za zadanie doradzenie we wszystkich zarządzeniach, które służą do wzmoczenia wydajności pracy, do kształtowania i wykonywania ogólnych warunków pracy, a w szczególności porządku służby, do przeprowadzenia i ulepszenia ochrony ruchu, do wzmocnienia związku pomiędzy wszystkimi przynależnymi zarządu lub przedsiębiorstwa oraz służą dobru wszystkich członków wspólnoty. Następnie ma ona wpływać na zażegnywanie wszelkich sporów w obrębie zarządu lub przedsiębiorstwa. Rada zaufanych może powierzać pewnym mężom zaufania wypełnianie poszczególnych swych zadań.

#### c) Urzędowanie rad zaufanych.

Urzędowanie rady zaufanych rozpoczyna się po zobowiązaniu jej regularnie 1 maja i kończy się 30 kwietnia.

Radę zaufanych przewódca zarządu lub przedsiębiorstwa zwołuje według potrzeby. Należy ją zwołać, gdy wniesie o to połowa mężów zaufania.

Urząd mężów zaufania jest urzędem honorowym, za którego sprawowanie nie można dawać wynagrodzenia. Odpłacić należy ubytek w dochodach z pracy, nieodzowny skutek wypełniania zadań męża zaufania, oraz niezbędnie poniesione koszty. Urządzenia i środki, niezbędne do należytego wypełniania zadań, ciężących na radzie zaufanych, winien dać do dyspozycji przewódca zarządu lub przedsiębiorstwa. On jest obowiązany do udzielania mężom zaufania informacji, potrzebnych do wypełniania ich zadań, o ile skutek tego nie mogą ucierpieć interesy narodu i państwa.

Mandat męża zaufania wygasa, poza dobrowolnym złożeniem urzędu, z chwilą wystąpienia z zarządu lub przedsiębiorstwa. Wypowiedzenie rozwiązania stosunku służbowego, o ile nie następuje ono z powodu, uprawniającego do wypowiedzenia stosunku służbowego bez dotrzymywania terminu wypowiedzenia, może nastąpić tylko za zgodą właściwego kuratora specjalnego. Właściwy kurator specjalny może odwołać męża zaufania wskutek rzeczowego lub osobistego nie nadawania się. Mandat wygasa z chwilą pisemnego zakomunikowania decyzji kuratora specjalnego radzie zaufanych. Mandat męża zaufania wygasa następnie z uprawomocnieniem się decyzji sądu honorowego, orzekającego jedną z kar, przewidzianych w odnośnych postanowieniach Ustawy, dot. porządku pracy narodowej, z wyjątkiem kary upomnienia.

W miejsce mężów zaufania ustępujących lub czasowo nie mogących urzędować, wstępują ich zastępcy w porządku, przewidzianym na liście kandydackiej. Po wyczerpaniu listy zastępców na resztę okresu urzędowania rady zaufanych, właściwy kurator specjalny powołuje nowych mężów zaufania.

W razie powstania sporów co do tworzenia oraz urzędowania rad zaufanych, decyduje właściwy kurator specjalny.

#### D. Ordynacja służbowa.

Przewódca zarządu lub przedsiębiorstwa może dla pracowników i robotników zarządu lub przedsiębiorstwa wydać ordynację służbową, w której obok przepisów, dot. porządku i zachowania się zatrudnionych na służbie, umieścić można normy, regulujące wysokość wynagrodzenia za pracę oraz inne warunki pracy — w ramach postanowień ustawowych. O ile to następuje, należy mieć na względzie możliwość stosownego wynagrodzenia szczególnych wyników pracy.

Jeżeli grupa zarządów lub przedsiębiorstw podlega wspólnemu zarządowi, w takim razie ich przewódca może wydać wspólną ordynację służbową, do której mają zastosowanie postanowienia poprzedniego ustępu. To samo dotyczy wypadku, gdy grupa zarządów lub przedsiębiorstw podlega wspólnemu nadzorowi służbowemu. W tej wspólnej ordynacji służbowej można w wypadkach sporów, wymienionych w odnośnych postanowieniach ustawy o sądach pracy, przewidzieć właściwość sądu pracy, terytorjalnie niewłaściwego.

Postanowienia ordynacji służbowej obowiązują prawnie przynależnych zarządu lub przedsiębiorstw jako warunki minimalne.

#### E. Specjalni kuratorowie\*) oraz komisje rzeczoznawców.

Specjalni kuratorowie służby publicznej, — których dla grup zarządów i przedsiębiorstw powołuje minister pracy Rzeszy w porozumieniu z ministrem finansów Rzeszy, a o ile odnośne zarządy i przedsiębiorstwa nie podlegają jego kompetencji, w porozumieniu z właściwymi ministrami Rzeszy, — mogą dla tych grup zarządów i przedsiębiorstw lub też tylko dla poszczególnych z nich ustanawiać wytyczne, dotyczące treści ordynacji służbowych oraz zawierania poszczególnych umów pracy z pracownikami, których uposażenie nie przekracza granicy, miarodajnej dla ubezpieczenia pracowników, jakoteż z robotnikami po zasięgnięciu opinii komisji rzeczoznawców.

Kuratorowie specjalni mogą w obrębie swej właściwości, po naradzeniu się na komisji rzeczoznawców, odnośnie do publicznych zarządów i przedsiębiorstw lub też odnośnie do poszczególnych grup lub okręgów regulować stosunek służbowy wymienionych w poprzednim ustępie pracowników i robotników w ramach postanowień ustawowych w drodze ordynacji taryfowej. Jej postanowienia w zakresie objętych przez nią stosunków pracy obowiązują jako warunki minimalne. Przeciwnie postanowienia innych ordynacji służbowych nie mają zastosowania.

Kurator specjalny, gdy idzie o spory cywilno - prawne, wynikłe ze stosunku pracy, ustalonego według zasad ordynacji taryfowej, może w ordynacji taryfowej wyłączyć sądownictwo pracy w tejże mierze, w jakiej według ustawy o sądach pracy było to możliwe dla stron, zawierających umowę taryfową.

Wytyczne oraz ordynacje taryfowe kurator specjalny winien obwieścić.

Kuratorowie oraz inne władze niemieckie obowiązane są w granicach swej właściwości do wzajemnej pomocy urzędowej przy wykonywaniu omawianej ustawy. Kuratorowie specjalni związani są wytycznymi i wskazówkami rządu Rzeszy.

Kuratorowi specjalnemu jest pomocna jako organ doradczy komisja rzeczoznawców. Komisję tę tworzy się z rzeczoznawców, wyznaczanych w potrzebnej ilości przez ministra pracy Rzeszy w porozumieniu z zainteresowanymi ministrami Rzeszy; czterech następnych rzeczoznawców wyznacza minister pracy Rzeszy z list kandydatów Niemieckiego Frontu

\*) Właściwość „kuratora specjalnego“ (Sondertreuhänder) rozciąga się na publiczne zarządy i przedsiębiorstwa, zaś zwyczajnego „kuratora“ (Treuhänder) — na prywatne warsztaty pracy.

Pracy (Deutsche Arbeitsfront), który winien zaproponować odpowiednich mężów zaufania (robotników i pracowników). Do uznania specjalnego kuratora pozostawia się dobrane dwóch dalszych rzeczoznawców.

Przed objęciem czynności przez rzeczoznawców kurator specjalny odbiera od nich przysięgę, a mianowicie, że według najlepszej swej wiedzy i sumienia będą bezstronnie sprawowali urząd rzeczoznawcy, że nie będą bronili żadnych specjalnych interesów i służyć będą wyłącznie dobru społeczności ludowej. Do zaprzysiężenia stosuje się analogicznie odnośny przepis procedury cywilnej.

#### F. Społeczne sądownictwo honorowe.

Społecznemu sądownictwu honorowemu podlegają pracownicy i robotnicy warsztatów pracy wszelkiego rodzaju zarówno publicznych, jak i prywatnych, — zarówno przedsiębiorcy i generalni dyrektorowie, jak i niżsi pracownicy umysłowi lub fizyczni. „Narodowy socjalizm usunął w ten sposób grunt pod nogami przesądom stanowym dawnych czasów na tym odcinku współżycia ludzkiego“. — Nie podlegają społecznemu sądownictwu honorowemu urzędnicy i żołnierze, odpowiadający przed właściwymi sądami dyscyplinarnymi. Wdrożenie postępowania honorowo - sądowego przeciw przewodcy publicznego zarządu lub przedsiębiorstwa może nastąpić jedynie za zgodą władzy nadzorczej.

Zasady sądownictwa społeczno - honorowego są następujące:

Każdy przynależny danego warsztatu pracy ponosi odpowiedzialność za sumienne wypełnianie ciężących na nim obowiązków. Zachowaniem swoim ma on się okazać godnym poważania, należnego jego stanowisku we wspólnym warsztacie pracy. W szczególności, będąc świadomym swej odpowiedzialności, ma on wszystkie swe siły poświęcić służbie w warsztacie pracy i podporządkować się dobru powszechnemu.

Poważne naruszenie obowiązków społecznych, uzasadnionych spólną pracą, sądy honorowe karzą jako ubliżające honorowi społecznemu. Ubliża się honorowi społecznemu:

1. jeżeli przedsiębiorca, przewodca warsztatu pracy lub inne osoby nadzorcze, nadużywając swej władzy złośliwie wyzyskują siłę roboczą przynależnego pocztu lub też obrażają ich honor;

2. jeżeli przynależni pocztu złośliwym podburzaniem pocztu zakłócają spokój pracy, a w szczególności jeżeli jako mężowie zaufania świadomie pretendują do niedozwolonej ingerencji w sprawy kierownictwa warsztatu pracy lub też ciągle złośliwie naruszają ducha spólnoty w obrębie wspólnego warsztatu pracy;

3. jeżeli przynależni wspólnego warsztatu pracy lekkomyślnie pona-

wiają nieuzasadnione skargi lub wnioski na ręce kuratora pracy lub uporczywie postępują wbrew jego pisemnym zarządzeniom;

4. jeżeli członkowie rady zaufanych niewłaściwie ujawniają poufne wiadomości, tajemnice techniczne lub handlowe, które zakomunikowano im z racji wypełniania ich zadań i oznaczono jako poufne.

Ściganie wyżej wymienionych naruszeń obowiązków społeczno - honorowych przedawnia się po roku od dnia, w którym dopuszczono się naruszenia obowiązków. Wymierza się następujące kary honorowe:

1. upomnienie,
2. naganę,
3. karę porządkową w pieniądzu aż do 10.000 marek,
4. pozbawienie zdolności sprawowania urzędu przewodcy warsztatu pracy lub męża zaufania,
5. wydalenie z dotychczasowej placówki pracy; sąd honorowy może przytem przepisać termin wymówienia pracy odmiennie od postanowień ustawowych lub umowy.

W razie wdrożenia postępowania karno - sądowego przeciw przynależnemu danego warsztatu pracy, należy wstrzymać dochodzenie społeczno - honorowe przeciw niemu. Wyrok uniewinniający sądu powszechnego nie wyłącza postępowania sądowego społeczno - honorowego. W razie zasądzonego wyroku sądu powszechnego, przewodniczący sądu honorowego decyduje o ewentualnym przeprowadzeniu postępowania społeczno - honorowego.

O naruszeniu honoru społecznego decyduje na wniosek kuratora pracy sąd honorowy, zorganizowany w okręgu każdego kuratora pracy. Sąd honorowy składa się z mianowanego przez ministra sprawiedliwości Rzeszy w porozumieniu z ministrem pracy Rzeszy urzędnika sędziowskiego jako przewodniczącego oraz z jednego kierownika warsztatu pracy i jednego męża zaufania jako ławników. Kierowników warsztatu pracy i mężów zaufania przewodniczący sądu honorowego wybiera z list, ułożonych przez Niemiecki Front Pracy (Deutsche Arbeitsfront); należy ich brać według kolejności listy, uwzględniając jednakże przytem możliwie osoby, należące do tej samej gałęzi przemysłu, co i oskarżony. Ławnicy przed objęciem czynności służbowych składają na ręce przewodniczącego przysięgę, że będą sumiennie wypełniali obowiązki swego urzędu.

Zameldowania o naruszeniu honoru społecznego przez przynależnych warsztatu pracy należy składać na piśmie na ręce kuratora pracy, w którego okręgu znajduje się siedziba danego warsztatu pracy, z podaniem środków dowodowych. Otrzymałszy wiadomość o poważnym naruszeniu honoru społecznego (z zameldowania lub też na innej drodze), kurator

bada stan rzeczy, a w szczególności wysłuchuje również i obwinionego, i decyduje o przekazaniu sprawy sądowi honorowemu. Do wniosku o wdrożenie postępowania honorowo - sądowego, kurator winien dołączyć wyniki przeprowadzonych przez siebie dochodzeń. Przewodniczący sądu honorowego może wniosek o wdrożenie postępowania honorowo - sądowego odrzucić jako nieuzasadniony. W razie odrzucenia wniosku kurator pracy może w ciągu tygodnia po otrzymaniu odnośnej decyzji wnieść o przeprowadzenie rozprawy głównej przed sądem honorowym. O ile przewodniczący sądu honorowego uzna wniosek kuratora za uzasadniony, może orzec upomnienie, nagana lub karę porządkową w pieniądzu do 100 marek. Przeciw tym decyzjom służy obwinionemu oraz kuratorowi pracy odwołanie (na piśmie lub do protokołu) do sądu honorowego w ciągu tygodnia po otrzymaniu decyzji. Odwołanie można cofnąć, zanim rozprawa główna przed sądem honorowym została otwarta. Jeżeli przewodniczący sądu honorowego sam nie wydał decyzji, w takim razie wyznacza termin rozprawy ustnej przed sądem honorowym. Sąd honorowy decyduje na podstawie wyniku ustnej publicznej rozprawy według swobodnego uznania. On może — na wniosek lub z urzędu — przesłuchiwać pod przysięgą świadków i rzeczoznawców oraz zarządzić dostarczenie innych środków dowodowych. Przewodniczący sądu honorowego może wyłączyć publiczność z rozprawy. Kurator pracy ma prawo uczestniczenia w rozprawie głównej oraz stawiania wniosków. Obwiniony może powierzyć swe zastępstwo na rozprawie głównej obrońcy, zaopatrzonemu w pisemne pełnomocnictwo.

Od wyroków sądu honorowego służy odwołanie kuratorowi w każdym wypadku, obwinionemu zaś tylko wtedy, gdy wymierzono mu karę cięższą, niż upomnienie, nagana lub grzywna do 100 marek. Odwołanie rozpatruje Trybunał Honorowy Rzeszy (Reichsehrengerichtshof). Odwołanie należy złożyć na piśmie lub do protokołu w ciągu dwóch tygodni od dnia otrzymania wyroku sądu honorowego; wniesienie odwołania wstrzymuje wykonanie wyroku.

Trybunał Honorowy Rzeszy ma siedzibę w Berlinie. Wyrokuje on w składzie dwóch mianowanych przez ministra sprawiedliwości Rzeszy w porozumieniu z ministrem pracy Rzeszy wyższych urzędników sędziowskich, z których jeden jest przewodniczącym, a drugi ławnikiem, oraz jeszcze trzech ławników, a mianowicie: jednego kierownika warsztatu pracy, jednego męża zaufania oraz jednej osoby, wyznaczonej przez rząd Rzeszy. Kierownika warsztatu pracy oraz męża zaufania wybiera się w trybie, przewidzianym dla składu sądów honorowych. Trybunał Honorowy Rzeszy bada wyrok sądu honorowego w całej jego rozciągłości, nie

jest wcale związany jego stwierdzeniami i może zacepiony wyrok zmienić według swobodnego uznania. Do postępowania przed Trybunałem mają zastosowanie odpowiednie postanowienia, dot. postępowania przed sądami honorowymi.

Kurator pracy może wniosek, skierowany do sądu honorowego cofnąć, dopóki przewodniczący sam nie wydał decyzji lub też nie został ogłoszony wyrok pierwszej instancji.

Rzeczowe i osobowe koszty sądownictwa honorowego ponosi Rzesza. Kosztami sądowymi można w całości lub w części obciążyć skazanego.

#### G. Ochrona wymówienia.

Do robotników i pracowników publicznych zarządów i przedsiębiorstw stosuje się odpowiednio przepisy ustawy o porządku pracy narodowej, dot. ochrony wymówienia. Minister pracy Rzeszy jest jednakże uprawniony do wyłączenia w drodze rozporządzenia — w porozumieniu z właściwym ministrem Rzeszy — zarządów i przedsiębiorstw oraz grup tychże z zastosowania powołanych przepisów, o ile ordynacje służbowe lub taryfowe używają przynależnym publicznych zarządów i przedsiębiorstw conajmniej równowartościową ochronę wymówienia.

Odnośne postanowienia ustawy o porządku pracy narodowej przedstawiają się w głównych zasadach, jak następuje:

O ile pracownikowi lub robotnikowi po rocznym zatrudnieniu w jednym i tym samym warsztacie pracy wymawia się pracę, w takim razie, o ile zatrudnionych tam jest z reguły więcej niż 10 osób, może on w ciągu 2 tygodni po wymówieniu wnieść skargę do sądu pracy z wnioskiem o odwołanie wymówienia, jeżeli wymówienie jest niesłusznie surowem i nie uzasadnionem warunkami warsztatu pracy. Należy przytem dołączyć zaświadczenie rady zaufanych, że skarga na ich ręce nie odniosła skutku.

Jeżeli sąd pracy orzeka odwołanie wymówienia, w takim razie równocześnie z urzędu wyznacza kwotę odszkodowania, należną pracownikowi lub robotnikowi na wypadek, gdyby przedsiębiorca odmówił jego ponownego zatrudnienia. Jeżeli przedsiębiorca w ciągu trzech dni po otrzymaniu orzeczenia sądu pracy nie oznajmia skarżącemu, czy wybiera cofnięcie wymówienia czy też odszkodowanie, w takim razie obowiązuje go odszkodowanie. Wybierając cofnięcie wymówienia, pracodawca nie pozbawia się prawa odwołania od decyzji sądu pracy.

Przy ustalaniu odszkodowania należy mieć wzgląd zarówno na sytuację materialną pracownika (robotnika), jak i na zdolności gospodarcze danego warsztatu pracy. Odszkodowanie zależne jest od czasu zatrud-

dnienia; w żadnym wypadku nie może przekraczać czterech dwunastych zarobków w ciągu ostatniego roku.

W razie odwołania wypowiedzenia przedsiębiorca obowiązany jest wypłacić pracownikowi (robotnikowi) wynagrodzenie za czas od zwolnienia do ponownego zatrudnienia. Kwoty, pobrane przez pracownika (robotnika) z funduszy publicznych (ubezpieczalni), przedsiębiorca zwraca odnośnym władzom, a potrąca pracownikowi (robotnikowi). O ile pracownik (robotnik) znalazł w międzyczasie zatrudnienie w innym warsztacie pracy, może nie przyjąć pracy w poprzednim miejscu.

Na omawianie dalszych szczegółów nie pozwalają ramy artykułu.

#### H. P o s t a n o w i e n i a   k o ń c o w e .

Upoważnia się ministra pracy Rzeszy w porozumieniu z ministrami finansów i spraw wewnętrznych Rzeszy celem wykonania i *uzupełnienia* omawianej ustawy do wydania rozporządzeń prawnych i ogólnych przepisów administracyjnych oraz *do odchylenia się przytem od istniejących przepisów ustawowych.*

Tak postawiona kwestja wydania przepisów wykonawczych wymaga przynajmniej krótkiego omówienia:

Istnieje pewna hierarchja norm prawnych (ustawa konstytucyjna, ustawa zwykła, rozporządzenie wykonawcze, statut). Według naszego ustawodawstwa, o ile idzie o sędziowskie prawo badania ważności normy prawnej, nawet rozporządzenie Prezydenta nie jest równe ustawie \*). Ten istniejący u nas stan prawny nie odpowiada wymogom nowoczesnej nauki.

Co się tyczy sędziowskiego prawa badania ważności ustawy, to zdania przedstawicieli nauki w tym względzie są podzielone. W każdym razie nie jest celowem, by każdy sędzia miał prawo badania ważności (t. j. zgodności z konstytucją) ustaw, lecz, jeżeli już dopuścić tego rodzaju uprawnienie, to można je przyznać jedynie najwyższej instancji sądowej (ogólnej lub specjalnej).

Co się zaś tyczy hierarchji w obrębie ustaw i rozporządzeń, to wypada rozróżniać ustawę w znaczeniu *m a t e r j a l n e m* oraz ustawę w znaczeniu *f o r m a l n e m*. Jeżeli treść ustawy stanowi powszechną normę prawną, ograniczającą swobodę woli jednostki w stosunku do osób prywatnych lub do państwa, w takim razie mamy do czynienia z ustawą w znaczeniu *m a t e r j a l n e m*. Ustawą zaś w sensie *f o r m a l n e m* jest każde

\*) Patrz wywody moje w artykule p. n.: „Uprawnienie władz nadzorczych do zatwierdzania budżetów komunalnych“, — „Samorząd Miejski“ Nr. 19 z 1930 roku, str. 918.

zarządzenie, wydane przez organa ustawodawcze państwa na drodze oraz w formie, przewidzianej konstytucyjnie, — bez względu na to, czy ustawa zawiera normy prawne, czy też nie.

W mowie — potocznej oraz stosowanej w ustawodawstwie — używa się w ostatnich lat dziesiątkach wyrazu „ustawa“ dla oznaczenia wogóle każdej normy prawnej. W każdym razie — nam idzie przeciw o hierarchję norm prawnych — zwykło się zrównywać z ustawą rozporządzenia, wydawane przez głowę państwa lub rząd na podstawie delegacji ustawodawczej. Taki punkt widzenia reprezentuje, naprz. projekt „Wirtemberskiej ordynacji prawno - administracyjnej“ (Verwaltungsrechtsordnung für Württemberg, Verlag von W. Kohlhammer, Stuttgart 1931), ogłoszony drukiem w 1931, a więc jeszcze przed rządami narodowo - socjalistycznymi, a opracowany (bardzo starannie!) przez przedstawicieli nauki i praktyki. Art. 3 projektu przewiduje, że ustawą jest nie tylko prawo, stanowione przez parlament, ale również „rozporządzenie z konieczności oraz wydane na podstawie upoważnienia sejmu krajowego rozporządzenie z mocą ustawy“. Stanowisko, zajęte tutaj, zgodne jest z poglądami nauki — zarówno w dziedzinie prawa prywatnego, jak i administracyjnego (Otto Mayer, Walter Jellinek, Fleiner i t. p.).

Jeżeli się zważy, że parlament nie jest ograniczony co do rodzaju udzielanej delegacji ustawodawczej oraz że uprawnienia parlamentów w Niemczech przeszły na rząd, w takim razie — w związku z zasadniczym przekładaniem w Niemczech racji stanu nad względy formalne — osobliwa delegacja ustawodawcza, zawarta w postanowieniach końcowych omawianej ustawy, przestaje razić.

## Organizacja finansów komunalnych w Anglii \*).

Selfgovernment angielski, jak już wywodziliśmy na łamach Samorządu Miejskiego<sup>1)</sup>, obejmuje całą administrację lokalną. W stosunkach angielskich niema zatem żadnej dwutorowości władz: są tylko władze centralne i władze lokalne.

Władze lokalne powstawały i rozwijały się przypadkowo. W Anglii bowiem zwykło się było dla wypełnienia każdego specjalnego celu, stanowiącego w gruncie rzeczy tylko jakąś gałąź administracji, tworzyć specjalne instytucje (urzędy) lokalne. Z czasem powstał wprost chaos władz, którym powierzono wykonywanie różnych gałęzi administracji lokalnej oraz pobieranie na ten cel podatków celowych. (Zasadniczym był podatek na ubogich; inne podatki specjalne stanowiły dodatki do tego podatku). Ostatecznie można było naprz. w obrębie Londynu (już po reformie z 1888) jeszcze naliczyć do 127 różnorodnych tworów administracyjnych.

Te czasy, gdy w Anglii panowały przysłowiowe „odwieczne prawa wolności lokalnej“ („immemorial rights of local freedom“) minęły. Ale jeszcze sto lat temu, podnosi dr. Finer, nie miano w Anglii pojęcia o organicznym związku pomiędzy władzami centralnymi a lokalnymi oraz o ich wspólnych celach. Dopiero od roku 1835 rozpoczyna się okres reform, zmierzających do zadośćuczynienia wymogom centralistycznym nowoczesnego państwa. Pozostawało to w związku ze zmianami społecznymi, spowodowanymi na początku ubiegłego stulecia, gdy ówczesne zdobycze techniki (maszyna parowa) sprzyjały rozwojowi handlu i przemysłu angielskiego kosztem rolnictwa krajowego i gdy równocześnie zaczął wytwa-

\*) P. „Samorząd Miejski“ z r. b. Nr. 6 str. 315, Nr. 7 str. 371, Nr. 9 str. 501, Nr. 10 str. 560, Nr. 11 str. 636.

1) W Samorządzie Miejskim z 1932 Nr. 9 i 10 omówione zostały przez Józefa Grenowskiego „Zasadnicze cechy angielskiej administracji lokalnej“ oraz „Ustrój Londynu“. M. in. wyjaśnione zostało pojęcie selfgovernment'u. — W szkicu niniejszym nie będziemy przeto powtarzali zasad ustroju administracyjnego Anglii.

rzać się w Anglii proletarijat robotniczy. Powstaje wtedy (1835) niejako pierwsza władza centralna, a mianowicie do spraw ubogich, (Poor Law Commissioners), ześrodkowywująca w swych rękach agendy odnośnych władz lokalnych. W roku 1845 zapoczątkowano systematyczną administrację spraw zdrowia publicznego, a w 1871 utworzono już Urząd do spraw administracji lokalnej — Local Government Board — ze zjednoczenia centralnego urzędu do spraw ubogich z centralnym urzędem do spraw zdrowia publicznego, i temu urzędowi (na kontynencie powiedzieliby „ministerstwu samorządu“) powierzono nadzór nad administracją lokalną. Ale myśli o organicznym związku pomiędzy władzami centralnymi a lokalnymi dopatrują się badacze ustroju angielskiego (a wśród nich powoływany przez poważnych autorów dr. Finer) dopiero po roku 1888, gdy mianowicie wydane zostały ustawy z 1888 i 1894 o ustroju administracyjnym kraju (Local Government Act. 1888 i 1894). Przeobrażenie ustroju Anglii — od całkowitej decentralizacji ku centralizacji na wzór kontynentalny — znajduje wreszcie odbicie w reformie z 1929 roku (Local Government Act. 1929). Ustawa ta m. in. znosi całą organizację związków do spraw ubogich, powstałą jeszcze w 1834 roku, i przekazuje jej agendy hrabstwowym; dalej powierza hrabstwowym sprawy budowy i utrzymania dróg, które pozostawały w rękach zarządów specjalnych; a w zakresie finansowym, o czym będzie jeszcze mowa, wyznacza w miejsce państwowych dotacji specjalnych dotację generalną, umożliwiającą lepsze wyrównanie ciężarów. — „Delokalizacja“, podnosi dr. Finer, stała się przysłowiem hasłem współczesnych reformatorów ustroju angielskiego.

### Podatki lokalne.

Od wieków podatki lokalne w Anglii pobiera się od „widomego“ majątku, a to w procentach od rocznego dochodu z tego majątku. Według orzecznictwa sądów, potwierdzonego później również i ustawą, objekty handlowe nie uchodzą za „widomy“ majątek, w przeciwnym bowiem razie „to ziarno niezgody rozsiałoby się po całym Królestwie“. W gruncie rzeczy całe opodatkowanie lokalne spada na dochody z posiadania ziemi i budynków, a w zakładach przemysłowych — budynków łącznie z głównymi częściami maszynowymi. Opodatkowanie lokalne starano się dostosować do zdolności płatniczej podatnika („ratably and proportionably to tax and assesses according to their abilities everie inhabitant“, jak głosi ustawa z 1584/85 roku); jednakże nie doszło nigdy do wprowadzenia lokalnego podatku dochodowego.

Pierwotnie podatki pobierano na cele ubogich — w myśl ustawy



o opiece nad ubogimi z 1601 roku. Wydane w następnych stuleciach ustawy nie wniosły żadnych istotnych pod tym względem zmian. Zmiany organizacyjne wprowadza dopiero Ustawa z 1925 o podatkach lokalnych i wymiarze podatków — Rating and Valuation Act 1925. Zasady główne przedstawiają się, jak następuje:

1. Podatek ściąga się od posiadacza, a nie właściciela nieruchomości lub jego części tak, jak było zdawna, albowiem organizacja administracji — od 17 stulecia do czasów współczesnych — nie była uważana za wystarczającą, by odszukać właściciela, zamieszkałego poza danym okręgiem podatkowym, i zmusić go do płacenia podatku. I ustawa z 1925 pozostała przeto przy dawnej praktyce. — Ustawowo przewidziana jest jednakże możliwość odmiennego uregulowania sprawy na podstawie umowy (compounding) władzy z właścicielem gruntu. Gdy, mianowicie, wartość podatkowa odnajmowanej nieruchomości jest nieznaczna, gdy czynsz pobiera się tygodniowo lub miesięcznie, gdy najemcy zubożeli lub zmuszeni zostali do wyprowadzenia się, zanim zjawił się poborca podatkowy, w takim razie właściciel nieruchomości może z władzą lokalną zawrzeć umowę, według której on wnosi podatek, a ściąga go następnie z najemców. — W miastach municypalnych i dystryktach miejskich kwestję zawarcia umowy z właścicielami pozostawiono do uznania rady miejskiej. — Właścicielom, zawierającym umowy, przyznaje się bonifikacje podatkowe: według ustawy z 1925 w razie dobrowolnego zawarcia umowy — 15%, w razie przymusowego — 10%. Dawniej bonifikacje były wyższe. Władza lokalna ma prawo żądać od właściciela danych o lokatorach, natomiast propozycja, by i zeznania lokatorów uwzględniać, nie została w ustawie przyjęta. — W Londynie wejście w życie ustawy z 1925 odroczone (na podstawie Rating and Valuation Act 1928) — z uwagi na trudności w związku z ochroną lokatorów.

2. Wskaźnik majątku, podlegającego opodatkowaniu. Pierwotna intencja ustaw podatkowych zmierzała do tego, by posiadacza nieruchomości pociągnąć do opodatkowania lokalnego według jego dochodu z majątku. Lecz jak ustalić majątek? W rolniczej Anglii XVII i XVIII w. opiekunowie ubogich (bynajmniej niewykszoleni w systemach szacunkowych, ale i nieopłacani) mogli bez szczególnych trudności stwierdzić majątek podatnika. Później kwestja komplikowała się. Sądy zaś zajmowały stanowisko, że opodatkowaniu lokalnemu podlega nieruchomy, widomy, uchwytny majątek, a nie ruchomy. — Podstawą opodatkowania miały być roczna czysta wartość dóbr dziedzicznych, t. j. ziemi, budynków i t. d. Jako roczną czystą wartość ustawa z 1836 roku określa „rozsądnie oczekiwaną roczną rentę po ściągnięciu przewidywa-

nych rocznych przeciętnych kosztów konserwacji, ubezpieczenia i innych wydatków, niezbędnych do utrzymania majątku dziedzicznego w stanie, koniecznym do osiągnięcia renty“. — W dyskusji nad projektem ustawy z 1925 znowu poruszono kwestję słuszności obowiązującego miernika majątku podatkowego; wysunięto projekt lokalnego podatku dochodowego, — ale ostatecznie niewiele zmieniono stan dotychczasowy: co do ruchomego majątku uznano, mianowicie, w zakładach przemysłowych za majątek, podlegający opodatkowaniu, tylko składający się z wielkich maszyn, jak naprz. motory, instalacje do oświetlenia i ogrzewania, elewatory, koleje i t. p.; drobniejsze zaś części majątku przemysłowego nadal nie podlegają opodatkowaniu lokalnemu; grunty gospodarstw wiejskich podlegają opodatkowaniu tylko w wysokości  $\frac{1}{4}$  rocznej czystej wartości majątkowej. — Według postanowień ustawy z 1929 przemysł pociąga się do opodatkowania tylko w stosunku  $\frac{1}{4}$  gruntowej wartości podatkowej. Ubytek ma być pokryty z dotacyj państwowych.

3. *Istota reformy z 1925 roku.* Ustawa Rating and Valuation Act. 1925 scaliła różnego rodzaju podatki oraz zniosła parafie i związki ubogich jako władze podatkowe. Stworzono nowy system podatkowy:

a) Wszystkie podatki ściągają odtąd hrabstwa, miasta municypalne, okręgi miejskie i wiejskie. Hrabstwo ściąga podatki za pośrednictwem wchodzących w jego skład jednostek administracyjnych; miasta zaś municypalne oraz okręgi miejskie i wiejskie przy pomocy własnych komisji i urzędników.

b) Wprowadzono jeden rodzaj podatku — general rate — podatek ogólny, który ma pokryć całkowite zapotrzebowanie władz lokalnych. Nakaz płatniczy zawiera wszelkie szczegóły, m. in. kwoty, pobierane na rzecz poszczególnych władz, oraz zyski i straty z przedsiębiorstw miejskich. Do roku zaś 1925 pozostawiano do uznania władzy lokalnej, w jakiej mierze umieści ona szczegóły na wezwaniu płatniczem.

c) Zatroszczono się o jednolitość postępowania szacunkowego. W tym celu wymiar podatku powierzono miastom municypalnym oraz jednemu lub kilku okręgom podatkowym w obrębie hrabstwa. Przytem nowe władze szacunkowe dokonywują wymiaru za pomocą komisji, w skład których wchodzi zarówno członkowie nowych władz podatkowych, jak i osoby kooptowane. — Aby osiągnąć jaknajwiększą jednolitość wymiaru, w każdym hrabstwie organizuje się komisję szacunkową hrabstwa, złożoną z członków rady hrabstwa oraz członków istniejących w hrabstwie komisji szacunkowych — po jednym z każdej komisji. Wreszcie powołano centralną komisję szacunkową z nominacji ministra zdrowia, złożoną z 32

członków. — Władze szacunkowe obowiązane są do dokonywania oszacowania co 5 lat. Dawniej tylko Londyn był do tego obowiązany; w innych zaś okręgach okresy szacunkowe były bardzo różne.

*Dotacje państwowe (grants-in-aid).*

Dotacje wprowadzono w 1835 roku. Komisja, wyznaczona w owym czasie do zbadania słuszności systemu finansów, wypowiedziała się, mianowicie, za tem, by państwo celem wyrównania niesprawiedliwego podziału ciężarów, udzielało dotacji. Początkowo dotacje przeznaczone były na cele specjalne, wówczas wyraźnie wymienione: na transport więźniów. Co do wysokości tych dotacji parlament rok rocznie rozważał je i wykonywał w tym względzie kontrolę. Tak było do roku 1888. Stopniowo jednak zatarł się pierwotny charakter dotacji, i obracane one zostały na cele ubogich, higieny, szkolnictwa i t. d.

W angielskiej praktyce administracyjnej poruszono wielokrotnie kwestję rozgraniczenia zadań państwowych i lokalnych oraz ponoszenia odnośnych wydatków. Specjalna komisja, która czynna była w latach 1896 — 1901 (Royal Commission on local taxation) wypowiada w końcowym ustępie swego sprawozdania pogląd, że należy rozróżniać wydatki, mające charakter przeważnie państwowy, a z reguły obciążające wprost podatników komunalnych, oraz wydatki, mające charakter miejscowy i przysparzające podatnikom komunalnym bezpośrednich i szczególnych korzyści; oczywiście rozdziału nie można dokonać absolutnie ściśle. Miernikiem ma być stopień korzyści lokalnych. Z drugiej jednakże strony powszechność i jednolitość administracji stanowi według komisji naogół cechę, decydującą o przypisaniu danemu wydatkowi znaczenia ogólnopaństwowego, gdy administracja państwowa nie dopuszcza żadnego specjalnego uprzywilejowania poszczególnych okolic. Dalej stwierdza komisja, że wydatek ma charakter państwowy, o ile państwo żąda wypełnienia danego zadania. W konkluzji komisja uznaje za wydatki o charakterze państwowym: opiekę nad ubogimi, policję, szkolnictwo ludowe, utrzymanie dróg głównych.

Dla ilustracji przytaczamy kilka liczb według danych z 1923/24 roku. Władze lokalne wydały ogółem £ 343.000.000 z następujących źródeł dochodowych:

1. Opłaty, myta drogowe i mostowe, czynsze od wynajmu i dzierżawy i t. p. około £ 123.000.000,
2. lokalne podatki £ 145.000.000,
3. dotacje państwowe £ 73.500.000.

A więc dotacje wyniosły około 50% wpływów podatkowych.

Używając dotacji, państwo początkowo nie miało żadnych wtórnych celów na względzie. Ale już Robert Peel, gdy w 1846 zmuszony został do podwyższenia dotacji, wzamian wyzyskał je jako środek do wykonywania kontroli, otrzymawszy uprawnienie do wydania przepisów dla administracji lokalnej. Obecnie dotacje państwowe stanowią narzędzie do zapewnienia posłuchu radom inspektorów. Bez tła finansowego, podnosi wprost dr. Finer, najlepszy inspektorat nie ma pełnej wartości.

Wykonywanie pośredniej kontroli w związku z użyczeniem dotacji stanowi charakterystyczną cechę systemu angielskiego. Wypłatę dotacji na różne cele uzależniano od zobowiązania ciała lokalnego do wypełnienia danego zadania pod kontrolą władzy centralnej. Ten system dotacji rozwinął się przedewszystkiem w dziedzinach, obejmujących ogólne zadania państwowe. W ciągu dziesięciolecia 1915 — 1925 dotacje wzrosły prawie wczwórnasób.

Local Government Act. 1929 wprowadza w miejsce dotacji specjalnych dotację generalną, zezwalającą na lepsze wyrównanie ciężarów.

Angielskie stosunki w administracji lokalnej odbiegły daleko od stanu, jaki panował w historycznych hrabstwach z sędzią pokoju na czele, a który był przedmiotem zazdrości liberałów kontynentalnych, i zbliżyły się do stanu, charakterystycznego dla państw kontynentalnych, gdzie władze centralne wykonywują ściślejszą kontrolę nad organami samorządu terytorjalnego<sup>1)</sup>.

1) Materiały do szkicu niniejszego zaczerpnięte zostały przeważnie z opracowań: Dr. Herman Finer. Recent tendencies in english local government. 1928. Prof. Otto Koellreutter. Der englische Staat der Gegenwart und das britische Weltreich. 1930.

Dr. Albert Zollikofer. Die Verwaltungsorganisation von London. 1931.

## Z ZAGADNIEŃ USTROJOWYCH.

### BURMISTRZ W USTROJU BURMISTRZOWSKIM NIE BIERZE UDZIAŁU W WYBORACH BURMISTRZA.

Art. 37 ustawy samorządowej z 23.3.1933 r. mówi wyraźnie, że burmistrza i wiceburmistrza (ustęp 4) jak i ławników (ustęp 5) wybierają „radni“ (a nie „rada miejska“). Burmistrz zaś nie jest radnym.

W miastach o ustroju t. zw. „burmistrzowskim“ według utrzymanych w mocy §§ 72 i 73 pruskiej ordynacji miejskiej z 1853 r. burmistrz „przewodniczy na radzie miejskiej z pełnym prawem głosu“ (§ 72), podczas gdy w innych miastach przewodniczy on tylko w radzie miejskiej bez prawa głosu (art. 35/3 nowej ustawy pozostawia w tym względzie dotychczasowy stan prawny).

Z tego jednak nie wynika, że burmistrz przy ustroju burmistrzowskim bierze udział w wyborze burmistrza i ławników, gdyż burmistrz, chociaż jest członkiem rady miejskiej z prawem głosu, nie jest radnym, a według ustawy wybierają tylko radni. Potwierdza to również postanowienie art. 35/4, obowiązujące także w ustroju burmistrzowskim, że przy tych wyborach przewodniczy radzie miejskiej nie burmistrz, lecz „jeden z radnych, wybierany każdorazowo w tym celu przez radę zwykłą większością głosów“. Gdyby zaś burmistrz należał do kolegijum wyborczego, to nie trzebaby było wybierać osobnego przewodniczącego.

Powolywanie się na wykładnię w tym względzie z czasów zaborczych jest błędne, gdyż § 31 pruskiej ordynacji miejskiej mówił, że wybiera burmistrza i ławników „rada miejska“, a nie „radni“, jak mówi polska ustawa.

Wątpliwość prawna co do udziału burmistrza zachodziłaby jedynie przy wyborze przewodniczącego zebrania wyborczego, gdyż przytoczony wyżej art. 35/4 mówi, że przewodniczący wybierany jest przez „radę“. To wyrażenie ustawy (widocznie nieściśle, gdyż byłoby zupełną niekonsekwencją) — wyjaśnia jednak regulamin wyborczy Min. Spraw Wewn. z 13.6.1934 r. Dz. U. poz. 485 w § 5 ustęp 2, który mówi: „Przewodniczącego zebrania wyborczego wybierają każdorazowo w tym celu radni z pośród swego grona zwykłą większością głosów obecnych“.

Wybór burmistrza może być dokonany w myśl art. 37/4 i § 16 regulaminu tylko większością ustawowej liczby radnych, nie wliczając oczywiście do tej liczby burmistrza.

W. D.

### SPRAWA ZAOPATRZEŃ EMERYTALNYCH CZŁONKÓW ZARZĄDÓW MIEJSKICH NA OBSZARZE WOJEWÓDZTW ZACHODNICH WOBEC USTAWY SAMORZĄDOWEJ<sup>1)</sup>.

Ustawa z dn. 17.3.1933 r. o częściowej zmianie ustroju samorządu terytorjalnego zajęła się m. in. sprawą zaopatrzeń emerytalnych członków zarządów miejskich, wprowadzając do obowiązującego dotychczas w tej mierze stanu prawnego szereg zmian. Licząc się jednak — w skromnych dość zresztą rozmiarach — z już nabytymi prawami podmiotowymi członków zarządów miejskich na obszarze województw zachodnich, prawodawca odmiennie uregulował sprawę zaopatrzeń emerytalnych płatnych członków zarządów, czynnych w dniu wejścia w życie ustawy, od sprawy emerytur zawodowych przełożonych gmin i ich zastępców, wybranych na nową 10-letnią kadencję zgodnie z nowymi już przepisami, przy czym ta ostatnia sprawa w ustawie samorządowej potraktowana jest jednolicie na całym obszarze Państwa.

Sprawę zaopatrzenia emerytalnego czynnych w dniu wejścia w życie ustawy na obszarze województw zachodnich płatnych członków zarządów miejskich reguluje art. 117 u. s. oraz §§ 82 — 83 rozp. wyk., natomiast sprawa emerytur zawodowych przełożonych gminy i ich zawodowych zastępców unormowana jest w art. 53 u. s. oraz §§ 52 — 57 rozp. wyk.

1. **Derogacja dotychczasowych przepisów.** Przedewszystkiem należy zaznaczyć, że u. s. zawiera wyraźną zupełnie klauzulę derogacyjną dotychczasowych przepisów, regulujących omawianą sprawę. Należy przytem zaznaczyć, że postanowienia u. s. uchylili nie tylko dotychczasowe normy prawne, ale również skutki tych norm. W myśl bowiem art. 130 u. s. przestał obowiązywać § 65 ordynacji miejskiej, zawierający normy zaopatrzenia emerytalnego. Zgodnie zaś z ust. 7 art. 117 u. s. nie tylko sprzeczne z postanowieniami tego artykułu przepisy statutów miejscowych, uchwał rad miejskich oraz poszczególnych umów uznane zostały za nieważne, lecz nawet wskutek zmiany dotychczasowych statutów, uchwał i umów, wynikających z powyższych postanowień, s'ronom interesowanym nie przysługuje prawo do jakichkolwiek odszkodowań. Obowiązywać zatem jedynie miałyby postanowienia u. s. Dalsza część jednak tego ustępu, a mianowicie, że interesowani członkowie zarządów miejskich mają prawo wyboru: bądź wyrażenia zgody na warunki, wynikające z powyższych postanowień, bądź korzystania nadal z tych umów dotychczasowych, które nie są sprzeczne z postanowieniami niniejszego artykułu — nie jest dostatecznie zrozumiała. Z brzmienia bowiem całego przytoczonego artykułu wynikałoby, że nie możnaby się opierać na dotychczasowych umowach, gdyby te były korzystniejsze, bo musiałyby one być w takim razie sprzeczne z nowymi postanowieniami.

1) Streszczenie referatu, wygłoszonego w Poznaniu w dn. 5.5.1934 r. na Zjeździe Stowarzyszenia Burmistrzów na województwo poznańskie oraz w dn. 19.6.1934 r. w Starogardzie na Zjeździe Koła Miast Pomorskich przez przedstawiciela Związku Miast Polskich p. St. Rudzińskiego.

Teoretycznie może zdarzyć się, że przepis statutu czy umowa przewidująco będzie tego rodzaju świadczenia dla emerytowanych członków zarządów, które obce są ustawie emerytalnej dla urzędników państwowych, i wówczas zainteresowany będzie mógł z odnośnego uprawnienia korzystać, albo też nie. Praktycznie trudno jest wyobrazić sobie, jakie znaczenie będzie miało postanowienie, zawarte w ostatnim zdaniu art. 117 u. s.

**2. Kto ma prawa emerytalne?** W przeciwieństwie do art. 53, który dotyczy wyłącznie zawodowych członków zarządów miejskich (zawodowego burmistrza, zawodowego wiceburmistrza, nigdy zaś ławników, którzy nie posiadają żadnych praw emerytalnych), art. 117 u. s. reguluje prawa emerytalne wszelkich płatnych, wybranych na lat 12 członków magistratów, czynnych w dniu wejścia w życie u. s.

**3. Składki.** Członkowie zarządu opłacają składkę emerytalną w wysokości 5% uposażenia, będącego podstawą do wymiaru emerytury: o ile jednak gmina uregulowała tę sprawę we własnym zakresie, członkowie zarządu uiszczają składkę, przewidzianą dla pracowników.

**4. Normy.** Jeżeli gmina nie uregulowała we własnym zakresie w drodze statutu sprawy zaopatrzenia emerytalnego swoich pracowników, w takim razie płatnym członkom zarządu przysługuje prawo do trwałego zaopatrzenia emerytalnego według norm, mających zastosowanie dla urzędników państwowych, to znaczy przewidzianych w ustawie z dn. 11.12.1923 r. (Dz. U. Nr. 20 z 1934 r. poz. 160).

Różnica polega na tem, że w każdym razie osobom zainteresowanym przysługuje prawo do trwałego zaopatrzenia emerytalnego za 10 lat służby w wysokości 35% uposażenia, służącego za podstawę do wymiaru, za każdy rok następny zaopatrzenie to wzrasta o 3%. Uposażenie to nie może przekraczać 100% podstawy wymiaru, przyczem od podstawy wymiaru odlicza się 5% składkę emerytalną. W przypadkach, w których możliwe jest nabycie prawa do emerytury po krótszym okresie służby zgodnie z postanowieniami ustawy z dn. 11.12.1923 r., uposażenie emerytalne wynosi do 10 lat służby włącznie 35% podstawy wymiaru. Temi wyjątkowymi warunkami, uzasadniającymi prawo do wcześniejszego przejścia na emeryturę, są zgodnie z art. 9 ustawy emerytalnej:

1) po nieprzerwanej co najmniej 5-letniej służbie trwała niezdolność do służby spowodowana kalectwem lub chorobą, nabytą bez własnej winy po wstąpieniu do służby,

2) bez względu na czas służby — trwała niezdolność do służby z powodu nieszczęśliwego wypadku wynikłego z powodu lub w czasie pełnienia obowiązków służbowych, chorób zakaźnych panujących epidemicznie lub działań wojennych w miejscu służbowego pobytu.

Zawodowym członkom zarządów przysługiwać będą prawa emerytalne w wymiarze i według zasad, ustalonych dla pracowników miejskich, a gdyby zasady w danym mieście nie były uregulowane, prawa emerytalne zawodowych członków reguluje uchwała specjalna rady miejskiej, powzięta przed ich wyborem i zatwierdzona przez wojewodę. W sprawie tych uchwał u. s. zawiera dwa zastrzeżenia, a mianowicie, że zaopatrzenie emerytalne nie może w żadnym razie być mniejsze od norm przewi-

dzianych w ust. 6, a w żadnym razie nie może przekraczać 92% uposażenia służbowego. Normy minimalne obowiązują również, gdy uchwała rady miejskiej nie doszła do skutku w czasie przewidzianym, to jest przed dokonaniem wyboru członka zarządu, albo też gdy nie została zatwierdzona, bądź też jest nieważna ze względów formalnych (nieprawidłowość zwołania rady, brak quorum).

Normy te są następujące: po wysłużeniu w danej gminie 10 lat — trwale zaopatrzenie emeryt. w wysokości co najmniej 35% ostatnio pobieranego z funduszu gminy uposażenia służbowego, które służy za podstawę do wymiaru zaopatrzenia emerytalnego; za każdy następny rok służby na stanowisku zawodowego członka zarządu tej samej gminy aż do chwili wysłużenia całych 15 lat służby zaopatrzenie wzrasta o 2,4%, za każdy dalszy rok — o 2,8% powyższego uposażenia.

**5. Zaliczenia lat.** Do lat wysługi emerytalnej zalicza się lata służby na ostatnio zajmowanym stanowisku oraz lata służby poprzedniej 1) o ile zostały one zaliczone do wysługi emerytalnej przed wejściem w życie u. s. (sprawa jasna), bądź też 2) o ile one podlegają takiemu zaliczeniu przy analogicznym zastosowaniu przepisów emerytalnych dla urzędników państwowych. Wyrażenie „przy analogicznym zastosowaniu“ może nasunąć wątpliwości. Państwo zalicza swym funkcjonariuszom lata służby wojskowej i poprzedniej państwowej, gdyż jest to służba państwowa. Analogicznie zatem do wysługi emerytalnej członkom zarządów miejskich powinna być zaliczona służba w danej gminie na jakimkolwiek stanowisku oraz rzeczywistych studjów w wyższych zakładach naukowych (maximum 4 lata), zakończonych przepisaniem egzaminami. Czas studjów nie może oczywiście biec równoległe ze służbą, zaliczalną do wysługi emerytalnej, i wpływa jedynie na wysokość uposażenia emerytalnego, a nie na uzasadnienie roszczenia o to uposażenie. Cała ta jednak sprawa zaliczeń posiada sporny charakter, gdyż, opierając się na dotychczasowej praktyce, ujawnionej w odnośnych uchwałach rad miejskich, zaliczeniu powinna podlegać służba państwowa polska, służba w jakimkolwiek związku samorządu terytorjalnego, służba wojskowa i czas studjów wyższych. W tej sprawie należy zatem spodziewać się wyjaśnień autorytatywnych, bądź ze strony Ministerstwa Spraw Wewnętrznych, bądź w drodze orzeczeń sądowych. W wypadku uznania za słuszną interpretację drugiej, korzystniejszej dla członków zarządu, lub też w razie zaliczenia lat służby poprzedniej w drodze uchwał rad miejskich, powstać może kwestja t. zw. okresu wyczekiwania. Pojęcie to, obce ustawodawstwu emerytalnemu państwowemu oraz nieznanie również ustawie samorządowej, posiada duże znaczenie w ustawodawstwie ubezpieczeniowym społecznym. Z brzmienia art. 117 ust. 4 u. s. wynikałoby, że lata zaliczane (z wyjątkiem studjów wyższych i ewentualnie służby wojskowej) traktowane są jednakowo z latami rzeczywistej pracy na stanowisku członka zarządu miejskiego.

Jeśli zaś chodzi o nowowybranych zawodowych członków zarządów miejskich, to zgodnie z art. 53 u. s. do wysługi emerytalnej mogą im być zaliczane lata pracy w innych związkach samorządowych lub innej służbie państwowej, o ile za lata powyższej pracy nie przysługuje prawo do osob-

nego wymiaru emerytury. Zaliczenie takie rada może skutecznie mocą swej uchwały zatwierdzonej przez wojewodę oraz po dokonaniu wyboru osoby interesowanej. Z brzmienia ust 6 art. 53 „po wysłużeniu w danej gminie 10 lat“ można dojść do przekonania, że „okresem wyczekiwania“, po przebyciu którego można wysunąć roszczenie o zaopatrzenie, będzie w tym wypadku 10 lat pracy w danym mieście. Sprawa ta jednak wymaga również autorytatywnego wyjaśnienia.

**6. Podstawa wymiaru.** Podstawą wymiaru jest uposażenie gotówkowe, pobierane ostatnio w służbie czynnej, z wyjątkiem dodatku reprezentacyjnego, oraz świadczenia w naturze, jeżeli stanowią one część składową uposażenia na podstawie zatwierdzonych przez władzę nadzorczą uchwał rad miejskich. Przy obliczaniu podstawy wymiaru zaopatrzenia emerytalnego potrąca się 5% składkę emerytalną.

**7. Odprawy.** W razie nienabycia praw do emerytury (w razie złożenia z urzędu lub rozwiązania stosunku służbowego bez winy) płatni członkowie zarządów otrzymują z funduszków gminy jednorazową odprawę w wysokości półtoramiesięcznego uposażenia służbowego za każdy pełny rok służby, zaliczanej do wymiaru zaopatrzenia emerytalnego, co najmniej jednak w wysokości trzymiesięcznego ostatnio pobieranego uposażenia służbowego. Przez uposażenie służbowe należy rozumieć zawsze uposażenie, będące podstawą do wymiaru emerytury, a zatem bez dodatku reprezentacyjnego, natomiast z uwzględnieniem świadczeń w naturze. Zwolnieni zaś w okresie służby próbnej (art. 49 u. s.) otrzymują, jednorazową odprawę w wysokości trzymiesięcznego uposażenia służbowego, lecz tylko w tym wypadku, jeśli nie wracają na poprzednio zajmowane stanowisko o stałym wynagrodzeniu.

**8. Ponowny wybór.** Po upływie kadencji dotychczasowi płatni członkowie zarządów miejskich mogą być ponownie wybrani i, o ile stanowisko, na które zostaną wybrani, uznane będzie za zawodowe, obowiązani są wybór przyjąć. W tym wypadku mieć będą zastosowanie postanowienia art. 53 u. s.: 1) będą płacić 5% składki emerytalnej, 2) uposażenie emerytalne wzrastać będzie do lat 15 — łącznie ze służbą zaliczoną o 2,4% za każdy rok, a później o 2,8%, 3) zaopatrzenie emerytalne nie może przekraczać 92%. O ile zainteresowani odmówią przyjęcia wyboru na następne dziesięciolecie bez uzasadnionej przyczyny, gmina może drogą uchwały rady zatwierdzonej przez wojewodę zastąpić stałe uposażenie emerytalne jednorazową odprawą w wysokości równej uposażeniu miesięcznemu, pomnożonemu przez ilość lat, przesłużonych w tej gminie. Lata zaliczone nie mają tu znaczenia. Za przyczyny, uzasadniające odmowę przyjęcia wyboru, uważać należy jedynie: urzędowo stwierdzoną niezdolność do służby, przekroczenie 60 roku życia, oraz sprawowanie mandatu płatnego członka zarządu gminy zarówno wiejskiej, jak i miejskiej co najmniej przez lat 20. Z ekskluzywnego wyliczenia przyczyn wynika, że zmniejszenie uposażenia w myśl przepisów z dn. 31.12.1924 r. nie zwalnia od obowiązku przyjęcia wyboru. Poza to prawo do zaopatrzenia emerytalnego zawieszają się na czas objęcia jakiegokolwiek stanowiska publicznego, do którego przywiązane jest stałe wynagrodzenie i na stanowisku

tem nie będzie im zaliczony do wysługi emerytalnej czas służby w samorządzie. Stanowisko to musi być jednak objęte w ciągu trzech miesięcy od dnia wyboru, w przeciwnym razie odmowa przyjęcia mandatu uważa się za nieuzasadnioną.

Do stwierdzenia w przypadkach spornych, czy przyczyna odmówienia przyjęcia wyboru przez zawodowego członka zarządu na następną dziesięcioletnią kadencję jest uzasadniona w myśl postanowień u. s. powołany jest w stosunku do miast niewydziałonych wydział powiatowy, w stosunku do miast wydziałonych — wojewoda. Te same władze powołane są również do wydania orzeczeń o niezdolności do służby przyczem decyzje w tym zakresie wydawane są na podstawie orzeczenia komisji lekarskiej.

O ile zaś urząd burmistrza czy wiceburmistrza nie będzie uznany za stanowisko zawodowe w rozumieniu u. s., wybrani mają prawo wyboru albo przyjąć to stanowisko (wówczas prawo do zaopatrzenia emerytalnego zawieszają się) albo też odmówić przyjęcia.

**9. Ograniczenia emerytalne.** Do emerytur samorządowych stosuje się postanowienia art. 25 państwowej ustawy emerytalnej. Zgodnie z tem emeryci komunalni, którzy zajmują jakiekolwiek płatne stanowisko w urzędzie, instytucji, przedsiębiorstwie, lub zakładzie państwowym, czy też samorządu terytorjalnego lub gospodarczego, tudzież w instytucjach ubezpieczeń społecznych, oraz emeryci, którzy pobierają emeryturę z funduszków takiej instytucji, przedsiębiorstwa lub zakładu, otrzymują tylko taką część, przyznanego na mocy niniejszej ustawy, uposażenia emerytalnego, która wraz z wynagrodzeniem, względnie zaopatrzeniem pobieranym z danej instytucji, przedsiębiorstwa lub zakładu nie przewyższa 150% uposażenia, ostatnio pobieranego w służbie czynnej.

Za uposażenie, ostatnio pobierane w służbie czynnej, w rozumieniu poprzedniego ustępu, należy uważać uposażenie, któreby emeryt otrzymał w danym mieście, gdyby pełnił obowiązki służbowe w miejscu swego stałego zamieszkania, jako samotny funkcjonariusz państwowy, względnie zawodowy wojskowy, zaliczony do tego stopnia i grupy, do których był zaliczony ostatnio przed przeniesieniem w stan spoczynku, z uwzględnieniem tylko tych dodatków do uposażenia, do których mają prawo wszyscy funkcjonariusze państwowi i zawodowi wojskowi.

Czasowe powierzenie emerytowi ściśle określonych specjalnych czynności nie uważa się za objęcie stanowiska w rozumieniu ust. 1.

**10. Dochodzenie roszczeń i zajmowanie emerytur.** W tej sprawie u. s. nie wprowadza do istniejącego stanu prawnego żadnych zmian. Aktualny jest zatem wyrok Sądu Najwyższego z dnia 19.2.1932 r., opublikowany w „Samorządzie Miejskim“ z 1932 Nr. 20, w myśl którego zgodnie z § 7 ustawy z dn. 30.7.1889 r. (Zb. ust. pr. str. 141) roszczenia wszystkich urzędników komunalnych z ich stosunku służbowego dochodzone być mogą w drodze sądowej tylko po wyczekaniu drogi sądowo-administracyjnej w ciągu 6 miesięcy po otrzymaniu odmownej decyzji. Sprawy te jednak, jak to N. T. A. w kilku wyrokach ustalił (L. Rej. 3135/27, 2837/29, 8280/30), wyłączone są z pod orzecznictwa N. T. A.

**11. Sprawa emerytur w miastach zniesionych.** W miastach, które

zgodnie z art. 33 u. s. — zostały zniesione, powstanie niewątpliwie kwestja uprawnień płatnych członków zarządów. Zgodnie z praktyką sądową pruską przysługiwać im będzie wynagrodzenie aż do upływu kadencji oraz emerytury. Art. 119 nie będzie tutaj miał zastosowania, gdyż odnosi się on jedynie do gmin miejskich.

12. Gdynia. Stosunek służbowy członków zarządu m. Gdyni zostaje rozwiązany z mocy prawa, a zainteresowane osoby zachowują jedynie prawo do trwałego zaopatrzenia emerytalnego lub do jednorazowej odpłaty z tytułu faktycznie wysłużonych lat pracy w samorządzie miasta oraz lat jakiegokolwiek służby poprzedniej, zaliczanej do wysługi emerytalnej na zasadach dotychczasowych.

---

**Dając grosz na Fundusz Obrony Morskiej, budujesz flotę wojenną Rzeczypospolitej!**  
**Wzmacniając Fundusz Obrony Morskiej — wzbogacasz Naród i siebie!**

---

## Ze Związku Miast Polskich.

### NA CZEM POLEGA POMOC ZWIĄZKU MIAST POLSKICH DLA POSZCZEGÓLNYCH MIAST.

Związek Miast Polskich niezależnie od prac, wynikających z jego zadań, jako organizacji reprezentującej interesy ogółu miast (wystąpienia do władz państwowych w ogólnych sprawach samorządu miejskiego, opracowywanie wzorowych statutów, regulaminów i instrukcyj, wydawnictwa z dziedziny samorządu miejskiego, prowadzenie akcji w kierunku obniżenia cen materiałów budowlanych i t. p.), coraz bardziej rozwija działalność, polegającą na udzielaniu pomocy poszczególnym miastom.

W tym celu Związek Miast prowadzi:

1) INSPEKTORAT, którego zadaniem jest przeprowadzanie na żądanie miast inspekcji ich gospodarki, udział przez swoich rzeczoznawców w pracach miejskich komisji rewizyjnych, pomoc w układaniu budżetów, badanie prawidłowości sprawozdań rachunkowych, pomoc w opracowywaniu przez organa miejskie planów sanacji finansowej, udział, względnie pośrednictwo w pertraktacjach z wierzycielami miast, pomoc w reorganizacji biur miejskich, tudzież biur, zakładów i przedsiębiorstw, i t. p.

Inspektorat istnieje od 3-ch lat. Wyjeżdżano w r. 1931/32 do 17 miast, w roku 1932/33 — do 20 miast a w r. 1933/34 — do 27 miast.

2) PORADNIĘ TECHNICZNO - EKONOMICZNA w postaci referatu technicznego w biurze Związku Miast i stałej Komisji Techniczno - Ekonomicznej, w której w charakterze członków - rzeczoznawców biorą udział wybitni fachowcy. Związek Miast w tej dziedzinie pracuje w ścisłym kontakcie z istniejącymi fachowymi organizacjami, względnie instytucjami.

Pomoc dla miast polega w danym razie na udzielaniu im ustnych i pisemnych informacji i porad we wszystkich działach ich gospodarki, wymagających wiedzy techniczno - ekonomicznej, przede wszystkim w sprawach przedsiębiorstw miejskich i miejskich gospodarstw rolnych i leśnych, w badaniu przez rzeczoznawców poszczególnych spraw na miejscu, np. badaniu pod względem technicznym gospodarstwa przedsiębiorstw, udzielaniu poszczególnym miastom wskazówek co do rodzaju i sposobu wykonania wstępnych czynności, związanych z projektowaniem nowymi inwestycjami i poprzedzających sporządzenie projektów, opinjowaniu projektów, kosztorysów i obliczeń rentowności nowych inwestycji, planów rozbudowy i sanacji tych urządzeń, udziale w przyjmowaniu robót i t. p.

3) PORADNIĘ URBANISTYCZNA w postaci stałej Komisji Urbanistycznej przy Związku Miast, utworzonej wspólnie z Towarzystwem Urbanistów Polskich, której zadaniem jest udzielanie miastom informacji i porad co do wstępnych czynności,

związanych z przystępowaniem do sporządzania planów pomiarowych i planów zabudowania oraz opinjowanie odnośnych prac w poszczególnych ich stadjach wykonania, wydawanie opinji o sporządzonych planach zabudowania. Opini o planach zabudowania względnie o programach do planu zabudowania udzielano już 3 miastom, w opracowaniu są 2 opinje, nowych zgłoszeń 2. Porad i wskazówek udzielono 15.

4) PORADNIĘ PRAWNĄ w postaci referatu prawnego w biurze Związku, do którego należy udzielanie zarządom miejskim odpowiedzi w sprawach w zakresie ustroju i nadzoru nad miastami, obowiązkowych zadań miast, uprawnień finansowych, techniki wymiaru, poboru i ściągania danin i opłat, w sprawach majątkowych i pracowniczych. Porady prawne w ważniejszych sprawach, udzielanych przez biuro bezpłatnie, drukowane są w „Samorządzie Miejskim“; w ub. r. zamieszczono 67.

Pozatem referat prawny na żądanie miast i za specjalnem wynagrodzeniem opracowuje projekty odwołań do władz administracyjnych oraz opinjuje projekty umów, zawieranych przez miasta, wreszcie utrzymuje kontakt z adwokatami, którzy mogą zastępować miasta w sądach i N. T. A.

Oprócz tego przy Związku Miast istnieje stała Komisja Bekonowa i Komisja Zdrowia Publicznego.

Pozatem Związek zapewnił poszczególnym miastom pomoc fachową w zakresie urzędowania i utrzymywania plantacji miejskich przez zawarcie porozumienia z subwencjonowanym przez Związek Miast Komitetem Plantacyjnym, istniejącym przy Warszawskim Tow. Ogrodniczem.

Prace powyższe, zwłaszcza zaś poradnictwo techniczno-ekonomiczne i urbanistyczne, prowadzone są w ścisłym kontakcie z właściwymi władzami. Bliski kontakt utrzymuje Związek Miast również z Funduszem Pracy, wobec którego występuje m. in. w charakterze opiniodawcy zgłoszeń miast i bada celowość projektowanych robót i możliwość ich realizacji z punktu widzenia technicznego i finansowego. W sprawach kredytów Funduszu Pracy na plany pomiarowe i plany zabudowania, Związkowi Miast zlecono przygotowywanie i referowanie odnośnych wniosków na posiedzeniach specjalnej komisji przy Polskim Banku Komunalnym, powołanej dla rozdziału tych kredytów.

O tych formach działalności Związku Miast uważamy za stosowne przypomnieć miastom w tym momencie, gdy skończył się jeden rok, a zaczyna się nowy rok budżetowy, a w związku z tem przed zarządami miast stoi z jednej strony zadanie sporządzenia zamknięcia rachunkowego, a z drugiej strony racjonalne wykorzystanie kredytów nowego roku budżetowego.

Spostrzeżenia, poczynione na podstawie naszych prac dotychczasowych, potwierdzają słuszność obranej przez nas drogi, idącej w kierunku zapewnienia miastom możności posiadania obiektywnego, fachowego sądu w poszczególnych sprawach.

Wychodząc z założenia, że im trudniejsze są warunki gospodarowania, tem bardziej umiejętnie i oszczędnie należy gospodarować i tembardziej staje się potrzebna pomoc fachowa, Zarząd Związku Miast w nowym budżecie Związku (na r. 1934/35) zwiększył kredyty na inspekcje miast i pomoc techniczno-ekonomiczną.

Jeżeli chodzi o związane z tem sprawy finansowe Związku Miast, Zarząd w danym razie wyszedł z tego założenia, że miasta płacić będą składki regularnie, zwłaszcza, że wysokość ich została obniżona i że ze stosunkowo niewielkich opłat za inspekcje i za czynności wymienionych wyżej poradni, opartych na zasadzie samowystarczalności, pokryte zostaną przynajmniej częściowo odnośne budżetowe wydatki Związku.

#### WYDAWNICTWO P. U. W. F. I P. W. „SZKOŁA JUNAKA“.

Przygotowanie całego społeczeństwa do obrony kraju jest nakazem życiowym, który wcieliła w czyn z jednej strony wojsko, z drugiej zaś — przysposobienie wojskowe. Niebawem rozwój tego ostatniego skłonił Państwowy Urząd Wychowania Fizycznego i Przysposobienia Wojskowego M. S. Wojsk. do opracowania podstawowego dzieła, które zobrazowałoby całokształt wiadomości dotyczących wychowania fizycznego i przysposobienia wojskowego.

Wydawnictwo to, „Szkoła junaka“, ma spełnić doniosłe zadanie rozbudzenia wśród najszerszych warstw społeczeństwa poczucia konieczności obrony granic kraju, jako najświętszego obowiązku każdego obywatela, i krzewienia wielkiej idei mocarstwowego rozwoju Polski.

Podręcznik, obowiązujący do użytku służbowego we wszystkich oddziałach i organizacjach przysposobienia wojskowego oraz rozpowszechniony w wielkiej ilości egzemplarzy wśród urzędów państwowych, formacyj wojskowych, instytucji społecznych, stowarzyszeń sportowych, harcerstwa stanie się dla wszystkich najdostępniejszym podręcznikiem, omawiającym wszelkie formy czynnego udziału ludności cywilnej w obronie kraju.

W związku z powyższem Związek Miast Polskich zwraca się do zarządów miast związkowych o udzielenie poparcia i współdziałanie w kierunku popularyzowania podręcznika P. W. w jaknajszerszym zakresie.

Ministerstwo Spraw Wewnętrznych pismem okólnem z dnia 4.5.1933 r. Nr. Wojsk. L—1/13/2 (p. „Samorząd Miejski“ Nr. 10 z 1933 r. str. 619) zaleciło pp. wojewodom wezwać przełożonych gmin miejskich, jako przewodniczących miejscowych Komitetów W. F. i P. W., do przeprowadzenia odpowiedniej akcji w sprawie zbierania zamówień i sprzedaży wymienionego podręcznika.

Całość wydawnictwa (5 dużych tomów) kosztuje 20 zł. i jest do nabycia w administracji wydawnictwa (Warszawa, ul. Wilcza 32 m. 14, konto P. K. O. Nr. 27.272).

#### WYBÓR CZŁONKÓW KOMISYJ ZARZĄDÓW MIEJSKICH.

Związek Miast Polskich wniósł w dniu 12 czerwca b. r. do Ministerstwa Spraw Wewnętrznych pismo L. 6099/34 następującej treści:

„Zgodnie z art. 45 ust. 2 ustawy z dnia 23.3.1933 r. o częściowej zmianie ustroju samorządu terytorjalnego zarząd miejski może powoływać komisje z pośród swych członków z udziałem radnych, a w razie potrzeby również z udziałem mieszkańców gminy, posiadających prawo wybieralności do rady miejskiej.

Przy powoływaniu tych komisji nasunęły się wątpliwości kto jest uprawniony do wyboru członków komisji z grona radnych, względnie z poza rady i zarządu.

Naszem zdaniem, któremu daliśmy wyraz pod poz. 116 w książce p. t. „Ustrój samorządu miejskiego w województwach centralnych“, zaleconej przez Ministerstwo Spraw Wewnętrznych pismem z dnia 26.6.1933 r. L. dz. G. L. 85/g/15, wybór całej komisji powinien należeć do kolegijum zarządu miejskiego (magistratu).

Mamy zaszczyt prosić Ministerstwo o rozważenie tej sprawy i wydanie odpowiednich wyjaśnień“.

## INGERENCJA WŁADZ NADZORCZYCH.

Związek Miast Polskich przesłał w dniu 19 czerwca do Ministerstwa Spraw Wewnętrznych pismo L. 5714/3 następującej treści:

„Przesyłając przy niniejszym odpisy zarządzeń Wydziału Powiatowego w Środzie z dnia 9.12.1933 r. i z dnia 25.4.1934 r., mamy zaszczyt prosić Ministerstwo o rozpatrzenie poruszanej sprawy.

Naszem zdaniem, zarządzenia tego rodzaju przekraczają granice nadzoru, mają raczej charakter już bezpośredniego kierownictwa sprawami wewnętrznymi gminy. Zaznaczamy, że zarządzenia wydane zostały przez starostę w charakterze przewodniczącego wydziału powiatowego, jednak bez formalnego powołania się na odnośną uchwałę Wydziału.

Uznając, że niektóre z przedstawionych zarządzeń są niewątpliwie słuszne, jak np. w przedmiocie szkolenia urzędników miejskich, usprawiedliwiania przez pracowników opuszczania biura, to jednak sądzimy, że sprawy te powinny należeć do wyłączonej kompetencji burmistrza.

Pozostałe natomiast zarządzenia nie tylko są pozbawione podstawy prawnej, ale i niecelowe. W szczególności zarządzenie o godzinach urzędowania burmistrza jest b. kłopotliwe i trudne do wykonania. Burmistrz bowiem bierze udział w różnych posiedzeniach, jak rady miejskiej, magistratu, całego szeregu komisji, wykonuje nadzór nad przedsiębiorstwami miejskimi i t. d. Ponieważ zaś posiedzenia organów, w których biorą udział członkowie niepłatni, odbywają się z reguły w godzinach pozabiurowych, kłopotowanie burmistrza koniecznością przebywania w biurze w godzinach biurowych jest niewykonalne. Przełożony gminy powinien natomiast bezwzględnie przestrzegać godzin przyjęć.

W tym stanie rzeczy mamy zaszczyt prosić Ministerstwo o spowodowanie uchylecia omawianych zarządzeń.

## PRZEDSTAWICIELE ZWIĄZKU MIAST POLSKICH W KOMISJI KOMUNALNEGO FUNDUSZU POŻYCZKOWO - ZAPOMOGOWEGO.

Pan Minister Spraw Wewnętrznych powołał do Komisji Komunalnego Funduszu Pożyczkowo - Zapomogowego jako członków tej Komisji na rok budżetowy 1934/35 z ramienia Związku Miast Polskich p. Marcelego Porowskiego, dyrektora Związku i p. Zygmunta Pawlaka, kierownika Działu Lustracyjnego Związku.

## LUSTRACJE MIAST.

W okresie od 1 kwietnia b. r. do 15 czerwca b. r. Związek Miast Polskich przeprowadził lustracje w następujących miastach: Żywiec, Krośnice (zakończenie lustracji), Łuck, Chełmno, Wągrowiec, Janowiec, Wejherowo, Puck i Sieraków.

## LUSTRACJE MIAST W R. 1933/34.

W okresie budżetowym 1933/34 inspektorzy Związku Miast wyjeżdżali do 27 miast, a mianowicie: Błonie, Błaszki, Brześć Kujawski, Bydgoszcz, Borysław, Dawidgródek, Gostynin, Kutno, Kielce, Kazimierz Dolny, Kałuszyn, Kalisz, Krasnystaw,

Łęczycza, Miejska Górka, Ostrów Maz., Oszmiana, Opoczno, Radzyń, Rypin, Smorgonie, Stolin, Tarnów, Toruń, Tomaszów Mazowiecki, Włocławek i Zamość. Według przedmiotu lustracji wymienione miasta dadzą się podzielić na następujące grupy:

1) Zbadanie gospodarki i stanu finansowego — Błaszki, Dawidgródek, Gostynin, Kałuszyn, Krasnystaw, Kazimierz Dolny, Oszmiana, Radzyń, Stolin, Smorgonie, Tomaszów Maz., Tarnów, Włocławek i Zamość.

2) Zbadanie wyłącznie stanu finansowego — Kalisz, Łęczycza.

3) Zbadanie gospodarki finansowej — Kielce.

4) Uporządkowanie rachunkowości i zbadanie gospodarki miejskiej — Brześć Kujawski.

5) Zbadanie rocznego sprawozdania rachunkowego — Bydgoszcz, Miejska Górka, Opoczno, Toruń.

6) Zbadanie rachunkowości — Borysław, Kutno.

7) Uporządkowanie rachunkowości elektrowni miejskiej — Rypin.

8) Zbadanie organizacji biur — Ostrów Mazow.

9) Zbadanie niektórych dowodów rachunkowych — Błonie.

W wyniku lustracji opracowano plany całkowitej sanacji finansów w następujących miastach: Dawidgródek, Kazimierz Dolny, Radzyń.

Inspektorzy Związku pracowali w terenie ogółem 507 dni.

## W SPRAWIE DOKOŃCZENIA BUDOWY GMACHÓW PUBLICZNYCH.

Nawiązując do zamieszczonej w Nr. 19 „Samorządu Miejskiego“ (str. 1042 rok 1933) ankiety w sprawie dokończenia budowy gmachów publicznych, stwierdzamy, że bardzo nieliczne Zarządy miejskie nadesłały nam odpowiedź na wymienioną ankietę.

Wobec tego zwracamy ponownie uwagę Zarządów miejskich na aktualność tego zagadnienia nadal i prosimy o dalsze nadsyłanie danych, wymienionych w ankiecie.

Wkońcu zaznaczamy, że należy zwrócić szczególną uwagę na wykończenie budynków szkolnych ze względu na wzrastającą liczbę dzieci w wieku szkolnym, tembardziej że dla tego celu Zarządy miejskie mogą wykorzystać nie tylko pomoc Funduszu Pracy i Komunalnego Funduszu Pożyczkowo - Zapomogowego ale i pomoc T-wa Budowy Szkół Powszechnych, którego filje znajdują się przy kuratorjach szkolnych. Przydział pożyczek, względnie zapomóg, z T-wa Budowy Szkół Powszechnych dokonują właściwe kuratorja okręgów szkolnych, do których należy kierować wnioski miast w tej sprawie.

## PROJEKTOWANIE I WYKONYWANIE INWESTYCYJ MIEJSKICH.

Jak informowaliśmy w szeregu komunikatów, m. in. na czele działu „Ze Związku Miast“ w niniejszym numerze, przy Związku Miast Polskich istnieje stała Komisja Techniczno - Ekonomiczna i referat techniczny w biurze Związku.

Referat techniczny przedewszystkiem ma służyć miastom mniejszym, które albo



wcale nie posiadają wydziałów technicznych, albo też nie mają wśród swych pracowników odpowiednich specjalistów.

Dotychczas najczęściej miasta zwracają się do Związku Miast o pomoc i współdziałanie przy rozwikływaniu zawitych nieraz sporów na tle niejasnych umów na wykonanie robót miejskich. W tych wypadkach pomoc referatu technicznego jest nieraz utrudniona ze względu na przyjęcie już przez miasta niekorzystnych warunków w prywatnych umowach.

Byłoby więc wskazane: a) zasięganie opinii Związku przed powzięciem decyzji co do podjęcia robót inwestycyjnych, budowy przedsiębiorstw i t. p., b) rozpisywanie konkursów na sporządzenie planów, kosztorysów i obliczeń rentowności w porozumieniu z Komisją oraz c) przedstawianie tych elaboratów Komisji do zaopiniowania.

Zwracamy uwagę, że w posiedzeniach Komisji, oprócz rzeczoznawców, biorą udział przedstawiciele władz nadzorczych i zainteresowanych publicznych instytucji kredytowych.

Jest również wskazane przedstawianie Komisji do zaopiniowania projektów umów na wykonanie robót przed ich podpisaniem celem zbadania tych umów nie tylko pod względem prawnym, lecz przede wszystkim pod względem warunków technicznych.

Ministerstwo Spraw Wewnętrznych w piśmie okólnym z dnia 24.10.1933 r. Nr. SG. 60/53/1 (p. „Samorząd Miejski“ Nr. 21 z 1933 r., str. 1148 — 1149), zaznaczyło, „iż prace Komisji Techniczno - Ekonomicznej mogłyby w znacznym stopniu odciążyć również urzędy wojewódzkie w pracy nad studjowaniem przedłożonych przez zarządy miejskie zgłoszeń i projektów“, nie tylko dotyczących Funduszu Pracy, „lecz również zgłoszeń we wszystkich innych sprawach natury techniczno - ekonomicznej, związanych z gospodarką i przedsiębiorstwami miejskimi“.

Związek Miast Polskich poświęca wiele uwagi Komisji Techniczno - Ekonomicznej i referatowi technicznemu i pomimo trudnej sytuacji finansowej, nie szczędzi środków na rozwój ich działalności ze względu na korzyści, jakie przynoszą miastom. Od stopnia wykorzystywania przez miasta usług Komisji i referatu technicznego zależeć będzie rozmiar ich agend i dalszy rozwój.

## OD REDAKCJI

Podajemy do wiadomości naszych prenumeratorów, iż, celem zapewnienia odpoczynków urlopowych pracownikom redakcji i administracji „Samorządu Miejskiego“, czasopismo nasze w dniu 15 lipca i 15 sierpnia b. r. nie ukaże się, natomiast 1 sierpnia i 1 września b. r. wydamy numery podwójne, jak to miało miejsce w ubiegłych latach.

## Przegląd ustaw, rozporządzeń i zamierzeń ustawodawczych — zarządzeń, okólników i wyjaśnień władz.

### ROZPORZĄDZENIE O ZAOPATRZENIU EMERYTALNEM FUNKCJONARJUSZÓW SAMORZĄDOWYCH.

W Nr. 51 Dz. U. pod poz. 474 ogłoszono rozporządzenie Prezydenta Rzplitej z dnia 9 czerwca 1934 r. o prawie wyboru zaopatrzenia emerytalnego i dodatku do uposażenia emerytalnego funkcjonariuszów państwowych i zawodowych wojskowych. Rozporządzenie to umożliwia urzędnikom i wojskowym zatrzymać prawo do zaopatrzenia emerytalnego, obliczonego w/g norm, które obowiązywały przed reformą uposażeń, a więc przed dniem 1 lutego 1934 r.

Rozporządzeniem Rady Ministrów z dnia 28 maja 1934 r. (D. U. Nr. 52, poz. 480) unormowano sprawę przekazywania składek emerytalnych za urzędników państwowych i wojskowych innym instytucjom ubezpieczającym m. inn. lokalnym samorządowym funduszom emerytalnym.

### ZNIESIENIE MIASTA WŁADYSŁAWOWA (WOJEW. ŁÓDZKIE).

Rozporządzeniem Rady Ministrów z dnia 28.V.1934 r. (Dz. U. Nr. 47, poz. 403) zniesiono urząd miejski miasta Władysławowa w powiecie konińskim, województwie łódzkim i osiedle to, liczące poniżej 3.000 mieszkańców, włączono w charakterze gromady do gminy wiejskiej Władysławów.

### ROZSZERZENIE GRANIC MIASTA INOWROCŁAWIA (WOJEW. POZNAŃSKIE).

Rozporządzeniem Rady Ministrów z dnia 28.V.1934 r. (Dz. U. Nr. 47, poz. 404) rozszerzono znacznie granice miasta Inowrocławia przez włączenie doń gmin wiejskich: Szymborze i Rębin oraz obszarów dworskich: Rębinek i Kruślimiec. Zmiany te umożliwią miastu przeprowadzenie racjonalnej zabudowy.

### WYPŁATA ŚWIADCZEŃ UBEZPIECZEŃ SPOŁECZNYCH PRZEZ URZĘDY POCZTOWE.

Realizując odnośne postanowienia ustawy z 1933 r. o ubezpieczeniu społecznym, Min. Opieki Społ. w rozporządzeniu z dnia 26.IV.1934 r. (D. U. Nr. 47, poz. 413) unormowało szczegółowo tryb postępowania zakładów ubezpieczeń społecznych oraz urzędów (agencji) pocztowo - telegraficznych w sprawie wypłacania przez te ostatnie świadczeń, przypadających z tytułu ubezpieczeń społecznych.

### PODWYŻSZENIE WARTOŚCI ZNACZKÓW POCZTOWYCH DO OPŁATY URZĘDOWYCH PRZESYŁEK LISTOWYCH.

Rozporządzeniem Ministrów: Pocht i Telegraf., Skarbu i Spraw Wewn. z dn. 12.V.1934 r. (D. U. Nr. 47, poz. 414) ustalono na rok budżetowy 1935/36 wartość

znaczków pocztowych, wprowadzonych do opłaty urzędowych przesyłek listowych, jak następuje: a) znaczek fioletowy — 6 gr. (dotychczas 1 gr.) i b) znaczek ciemnoczerwony — 12 gr. (dotychczas — 2 gr.). Stawki te obciążają z tytułu korespondencji miast w sprawach poruczonych budżet Skarbu Państwa i obowiązują od dnia 1.IV.1935 r.

#### ROZPORZĄDZENIE W SPRAWIE „POŻYCZKI NARODOWEJ“.

Rozporządzeniem Ministra Skarbu z dnia 25 maja 1934 r. (D. U. Nr. 47, poz. 415) dopuszczono możliwość wypuszczania obligacji 6% pożyczki wewnętrznej nie tylko w odcinkach o wartości 1.000 zł, lecz i 10.000 zł.

Rozporządzeniem Ministra Skarbu z dnia 25.V.1934 r. (Dz. U. Nr. 47, poz. 416) unormowano sprawę wydawania obligacji pożyczki oraz zasad ich obrotu. Obligacje będą wydawać m. inn. i komunalne kasy oszczędności. Przelew obligacji, pod skutkiem nieważności, będzie możliwy jedynie za zezwoleniem Komisarza Generalnego Pożyczki Narodowej.

#### ZMIANA GRANIC MIASTA LESZNA (WOJEW. POZNAŃSKIE).

Rozporządzeniem Ministra Spraw Wewnętrznych z dnia 30.V.1934 r. (D. U. Nr. 47, poz. 418) rozszerzono granice miasta Leszna w powiecie leszczyńskim, województwie poznańskim, przez włączenie doń 269 ha z obszaru dworskiego Antoniny, położonego w tymże powiecie.

#### ZNIESIENIE PIĘCIU MIAST W WOJEWÓDZTWIE BIAŁOSTOCKIM.

Rozporządzeniem Rady Ministrów z dnia 28 maja 1934 r. (Dz. U. Nr. 48, p. 420) zniesiono ustrój miejski w pięciu miastach województwa białostockiego, liczących każde poniżej 3.000 mieszkańców, i miejscowości te włączono w charakterze gromad do gmin wiejskich. Są to następujące miasta: w powiecie bielskim — Boćki, Mielnik i Narew i w powiecie sokólskim — Odelsk i Nowy Dwór.

#### ZNIESIENIE DZIEWIĘTNASTU MIAST W WOJEWÓDZTWIE POZNAŃSKIM.

Z istniejących 118 miast na obszarze województwa poznańskiego rozporządzeniem Rady Ministrów z dn. 28 maja 1934 r. (D. U. Nr. 48, poz. 422) zniesiono ustrój miejski w dziewiętnastu miastach, nadając im ustrój gmin wiejskich. Są to następujące miasta, każde liczące poniżej 3.000 mieszkańców: w powiecie chodzieskim — Budzyń, w powiecie gnieźnieńskim — Powidz, w powiecie gostyńskim — Piaski, w powiecie jarocińskim — Jaraczew i Nowe Miasto, w powiecie kępińskim — Rychtal, w powiecie krotoszyńskim — Dobrzyca, w powiecie leszczyńskim — Świeciechowa, w powiecie mogileńskim — Gębice, w powiecie obornickim — Ryczywół, w powiecie szamotulskim — Obrzycko, w powiecie szubińskim — Rynarzewo, w powiecie średzkim — Zaniemyśl, w powiecie śremskim — Bnin, w powiecie wągrowieckim — Mieścisko, w powiecie wolsztyńskim — Kopanica i Rostarzewo, w powiecie żnińskim — Gąsawa i Rogowo.

#### ZMIANA GRANIC MIASTA TORUNIA.

Rozporządzeniem Rady Ministrów z dn. 28 maja 1934 r. (Dz. U. Nr. 48, poz. 421) włączono do miasta Torunia 9,68 ha z miasta Podgórze i 4,48 ha z gminy Piaski.

#### WŁĄCZENIE MIASTA CHYROWA DO POWIATU DOBROMILSKIEGO (WOJEW. LWOWSKIE).

Rozporządzeniem Rady Ministrów z dnia 28 maja 1934 r. (D. U. Nr. 48, poz. 427) wyłączono z powiatu samborskiego w województwie lwowskim miasto Chyrów wraz z dziewięcioma gminami wiejskimi i włączono cały ten obszar do powiatu dobromilskiego.

#### WŁĄCZENIE MIASTA MIKSTATU DO POWIATU OSTROWSKIEGO (WOJEW. POZNAŃSKIE).

Rozporządzeniem Rady Ministrów z dnia 28 maja 1934 r. (D. U. Nr. 48, poz. 431) wyłączono z powiatu kępińskiego w województwie poznańskim miasto Mikstat, sześć gmin wiejskich i cztery obszary dworskie i włączono cały ten obszar do powiatu ostrowskiego.

#### WŁĄCZENIE MIASTA BOREK DO POWIATU GOSTYŃSKIEGO (WOJEW. POZNAŃSKIE).

Rozporządzeniem Rady Ministrów z dnia 28 maja 1934 r. (D. U. Nr. 48, poz. 433) wyłączono z powiatu krotoszyńskiego w województwie poznańskim miasto Borek, osiem gmin wiejskich i cztery obszary dworskie i włączono cały ten obszar do powiatu gostyńskiego.

#### WŁĄCZENIE MIASTA SULMIERZYCE DO POWIATU KROTOSZYŃSKIEGO (WOJEW. POZNAŃSKIE).

Rozporządzeniem Rady Ministrów z dnia 28 maja 1934 r. (D. U. Nr. 48, poz. 434) wyłączono z powiatu ostrowskiego w województwie poznańskim miasto Sulmierzyce, dwie gminy wiejskie i trzy obszary dworskie i włączono cały ten obszar do powiatu krotoszyńskiego.

#### ZMIANA ROZPORZĄDZENIA O PRZESYŁKACH LISTOWYCH URZĘDOWYCH.

Rozporządzeniem trzech zainteresowanych Ministrów z dnia 28.V.1934 r. (D. U. Nr. 48, poz. 445) dokonano zmiany rozporządzenia z dnia 22.VII.1933 r. o przesyłkach listowych urzędowych, oraz w postępowaniu cywilnym i karnym. Zmiana dotyczy m. inn. dopuszczenia w takiej korespondencji przesyłek o wadze od 500 gr. do 2.000 gr. i w związku z tem określenia specjalnych opłat za tego rodzaju przesyłki.

### ROZCIĄGNIĘCIE MIEJSKICH PRZEPISÓW BUDOWLANYCH NA 74 MIEJSCOWOŚCI WOJEWÓDZTWA KIELECKIEGO.

Rozporządzeniem Ministra Spraw Wewnętrznych z dnia 30 maja 1934 r. (D. U. Nr. 48, poz. 446) przepisy dla gmin miejskich, zawarte w art. 172 — 263 prawa budowlanego, rozciągnięto na 74 miejscowości, niezaliczonych w poczet miast, a położonych w województwie kieleckim w powiatach będzińskim (17 miejsc.), częstochowskim (2 miej.), kieleckim (4 miej.), koneckim (2 miej.), kozienickim (1 miej.), miechowskim (2 miej.), olkuskim (5 miej.), opatowskim (7 miej.), opoczyńskim (8 miej.), radomskim (7 miej.), sandomierskim (2 miej.), stopnickim (9 miej.), włoszczowskim (3 miej.) i zawierciańskim (5 miej.).

### ROZSZERZENIE GRANIC MIASTA GRUDZIĄDZA.

Rozporządzeniem Rady Ministrów z dnia 9 czerwca 1934 r. (D. U. Nr. 49, poz. 448) rozszerzono granice miasta Grudziądz w województwie pomorskim przez włączenie doń gminy wiejskiej Małe Tarpno, 253 parcel z gminy wiejskiej Tuszewo i 47 parcel z gminy wiejskiej Wielkie Tarpno.

### ROZSZERZENIE GRANIC MIASTA BYDGOSZCZY.

Rozporządzeniem Rady Ministrów z dnia 9 czerwca 1934 r. (D. U. Nr. 49, poz. 466) rozszerzono granice miasta Bydgoszczy w województwie poznańskim przez włączenie doń części obszaru dworskiego Jachcice Nadleśnictwo, położonego w powiecie bydgoskim.

### ROZSZERZENIE GRANIC MIASTA GNIEZNA.

Rozporządzeniem Rady Ministrów z dnia 9 czerwca 1934 r. (D. U. Nr. 49, poz. 467) rozszerzono granice miasta Gniezna przez włączenie doń z powiatu gnieźnieńskiego: części gminy wiejskiej Winiesy o ogólnym obszarze 52,8 ha; części gminy wiejskiej Róża o ogólnym obszarze 50 ha; części gminy wiejskiej Arkuszewo o ogólnym obszarze 59 ha; części gminy wiejskiej Osiniec o ogólnym obszarze 154,1 ha oraz części gminy wiejskiej Postuchowa o ogólnym obszarze 138,7 ha.

### UMOWA MIĘDZY RZECZPOSPOLITĄ POLSKĄ A WOLNEM MIASTEM GDAŃSKIM W SPRAWIE ZAPOBIEŻENIA PODWÓJNEMU OPODATKOWANIU.

W Nr. 49 Dz. U. pod poz. 471 ogłoszono oświadczenie rządowe z dnia 13.XI.1933 r. o wymianie not, dotyczących zatwierdzenia umowy między Rzeczpospolitą Polską a Wolnym Miastem Gdańskiem w sprawie zapobieżenia podwójnemu opodatkowaniu w dziedzinie podatków bezpośrednich. Umowa dotyczy szeregu podatków bezpośrednich państwowych oraz danin publicznych, pobieranych na rzecz gmin i związków komunalnych.

### ODSTĄPIENIE GMINIE M. ST. WARSZAWY GRUNTÓW PAŃSTWOWYCH NA CELE ROZBUDOWY MIASTA.

Rozporządzeniem Rady Ministrów z dnia 28 maja 1934 r. (Dz. U. Nr. 51, poz. 476) odstąpiono gminie m. st. Warszawy pod zabudowę domami mieszkalnymi, grunta państwowe o powierzchni 13.429 m. kw., położone na Żoliborzu, za cenę 100.715 zł, płatnych w ciągu 10 lat w tyłuż równych ratach.

### NOWE ROZPORZĄDZENIE O REJESTRZE SKAZANYCH.

Rozporządzeniem Ministra Sprawiedliwości z dnia 25 maja 1934 r. (D. U. Nr. 51, poz. 478) ustalono nowe zasady prowadzenia rejestru skazanych. Rejestr prowadzony jest centralnie przez Min. Sprawiedliwości, a różne władze m. inn. i organa samorządowe, oraz organa i osoby, powołane do prowadzenia i ustalania list wyborczych mogą zwracać się z zapytaniami o przypadki skazania za zbrodnie i występki. Do rozporządzenia dołączono szereg wzorów m. inn. i wzór zapytania o karalność.

### ZMIANA ROZPORZĄDZENIA O ROZMIARACH KWATER STAŁYCH DLA WOJSKOWYCH.

Rozporządzeniem Rady Ministrów z dnia 28 maja 1934 r. (D. U. Nr. 52, poz. 479) zmieniono tabelę rozmiarów kwater stałych w koszarach lub budynkach państwowych, przez Skarb wynajętych albo administrowanych. Rozporządzenie nie zmienia ogólnej powierzchni kwater, jedynie szczegółowo różniczkuje, jaka ilość i jakich ubikacyj dodatkowych należy do danego rodzaju kwatery poza pokojami mieszkalnymi.

### WYCOFANIE Z OBIĘGU PIĘCIOZŁOTOWYCH MONET SREBRNYCH.

Rozporządzeniem Ministra Skarbu z dnia 4 czerwca 1934 r. (D. U. Nr. 52, poz. 482) zarządzone wycofanie z obiegu od dnia 30 września 1934 r. pięciozłotowych monet srebrnych wzorów, ustalonych rozporządzeniem Min. Skarbu z dn. 6 lipca 1928 r. i dnia 14 listopada 1930 r. Urzędy skarbowe i Bank Polski będą przyjmować te monety do 30 września 1936 r.

### NOWY REGULAMIN WYBORCZY DO ZARZĄDU MIEJSKIEGO.

Z dniem 22 czerwca b. r. weszło w życie rozporządzenie Ministra Spraw Wewnętrznych z dnia 13 czerwca 1934 r. w sprawie regulaminu wyborczego do zarządu miejskiego (Dz. U. Nr. 52, poz. 485), obowiązujące na całym obszarze państwa (bez wojew. śląskiego). Ze względu na znaczenie i aktualność tego rozporządzenia, podajemy je w całości na końcu niniejszego działu.

### ZWOLNIENIE STOWARZYSZENIA „LIGA OBRONY POWIETRZNEJ I PRZECIWGAZOWEJ“ OD OPŁAT STEMPLOWYCH.

Zarządzeniem Ministrów: Spraw Wewnętrznych i Skarbu z dnia 7 maja 1934 r. (Monitor Polski Nr. 120, poz. 165) zwolniono Stowarzyszenie „Liga Obrony Powietrznej i Przeciwgazowej“ od opłat stempłowych w granicach, określonych w powyższym zarządzeniu.

### WŁĄCZENIE GMIN: CHORZÓW I NOWE HAJDUKI DO MIASTA KRÓLEWSKIEJ HUTY.

Ustawą śląską z dnia 16 maja 1934 r. (Dz. Ust. śl. Nr. 13, poz. 24) włączono do miasta Królewska Huta gminę Chorzów i gminę Nowe Hajduki i tak powiększone miasto Królewska Huta będzie od dnia 1 lipca b. r. nosić nazwę Chorzów.

### KORZYSTANIE Z SĄSIEDNIEJ NIERUCHOMOŚCI PRZY WYKONYWANIU ROBÓT BUDOWLANYCH, NAKAZANYCH PRZEZ WŁADZE.

Min. Spraw Wewn. w okólniku Nr. 77 z dnia 30.V.1934 r. (Dzien. Urzęd. M. S. W. Nr. 15, poz. 148), wyjaśniło podległym władzom, że w wypadku, gdy w trybie art. 380 prawa budowlanego (bezpieczeństwo życia i t. d.) władza zarządza dokonanie robót budowlanych, to może ona właściciela sąsiedniej posesji dopuścić do udziału w postępowaniu w charakterze interesowanego w znaczeniu art. 9 — 14 rozporz. o postęp. admin., a następnie wydać orzeczenie, nakazujące właścicielowi dokonanie odpowiednich robót, a sąsiadowi dopuszczenie wykonania robót na jego gruncie i t. p. Takie orzeczenie będzie miało charakter tytułu wykonawczego, co nie przesądza możliwości dochodzenia przez sąsiadów ewent. roszczeń na drodze cywilno - sądowej.

### TERENY PAŃSTWOWE, PRZEZNACZONE NA CELE ROZBUDOWY.

W okólniku Nr. 78 z dnia 30.V.1934 r. (Dzien. Urzęd. M. S. W. Nr. 15, poz. 149) wezwało Min. Spraw Wewn. podległe władze do szczegółowego zbadania sprawy dalszego przeznaczania pozostałych terenów państwowych w poszczególnych miastach; obszar tych terenów znacznie się zmniejszył wobec przekazania wielkich obszarów na akcję budowy małych, tanich domów. Min. poleca szczegółowo zbadać i zarezerwować odpowiednie tereny dla potrzeb administracji państwowej, wojskowej i szkolnej, a dopiero pozostałe tereny można przeznaczać na cele budowlane.

### POŚWIADCZENIE ZAMIESZKANIA DLA OSÓB, KORZYSTAJĄCYCH Z ULG KOLEJOWYCH.

W okólniku Nr. 80 z dnia 6.VI.1934 r. (Dzien. M. S. W. Nr. 15, poz. 151) poinformowało Min. Spraw Wewn. podległe władze, że władze kolejowe wprowadziły zniżki kolejowe dla wspólnie mieszkających członków rodzin. Zarządy gminne i miejskie są obowiązane potwierdzać wspólność zamieszkania osób, wyszczególnionych w zaświadczeniu i mogą pobierać opłatę 20 gr. od jednego egzemplarza zaświadczenia.

### PRAWO PIERWSZEŃSTWA KAWALERÓW „VIRTUTI MILITARI“ PRZY OBSADZANIU URZĘDÓW PAŃSTWOWYCH I SAMORZĄDOWYCH.

Min. Spraw Wewn. w okólniku Nr. 84 z dnia 14.VI.1934 r. (Dzien. Urzęd. M. S. W. Nr. 16, poz. 158) zwróciło uwagę podległym władzom na przepis art. 6 ustawy z dnia 25.III.1933 r. (D. U. Nr. 35, poz. 285), który zapewnia kawalerom orderu „Virtuti Militari“ prawo pierwszeństwa przy obsadzaniu urzędów państwowych i samorządowych. Dla władz obowiązek uwzględniania ich podań przed innymi kandydatami istnieje, pomimo niewydania jeszcze rozporządzenia wykonawczego.

### PODATEK OD LOKALI ZAJMOWANYCH PRZEZ BIURA KOMORNIKÓW.

Ministerstwo Skarbu okólnikiem z dnia 22 maja 1934 r. L. D. V. 19217/3/34 (Dzien. Urzęd. Min. Skarbu Nr. 15, poz. 195) wyjaśniło, że, poczynając od r. 1933 biuro komornika posiada charakter prywatny i nie może być zaliczone ani do urzędów, ani też do instytucyj państwowych, a więc podlega opłacie podatku od lokali na zasadzie art. 2 ustawy z dnia 2 sierpnia 1926 r.

### ZAWIADAMIANIE WŁADZ ADMINISTRACYJNYCH I GMIN O DACIE ODZYSKIWANIA PRZEZ SKAZANYCH UTRACONYCH PRAW.

Minist. Sprawiedliwości okólnikiem z dnia 25.V.1934 r. Nr. 1727/II. St./34 (Dzien. Urzęd. Min. Sprawiedl. Nr. 11) poleciło władzom wymiaru sprawiedliwości zawiadamić bezwzględnie władzę administracyjną i zarząd gminy, w której obrębie skazany ma miejsce zamieszkania, o dacie, od której liczy się okres pozbawienia praw, jak również o dacie, od której skazany odzyskuje utracone prawa.

### OPLATY W GIMNAZJACH SAMORZĄDOWYCH.

Min. Spraw Wewn. w piśmie okólnym z dnia 27.V.1934 r. (Dzien. Urzęd. M. S. W. Nr. 15, poz. 154) wezwało wszystkie związki samorządowe, utrzymujące gimnazja, do obniżenia dzieciom funkcjonariuszów państwowych opłat za naukę do norm obowiązujących w tej dziedzinie w szkolnictwie państwowym.

### ROZPORZĄDZENIE MINISTRA SPRAW WEWNĘTRZNYCH Z DNIA 13 CZERWCA 1934 R. (DZ. U. NR. 52, POZ. 485) W SPRAWIE REGULAMINU WYBORCZEGO DO ZARZĄDU MIEJSKIEGO.

#### Postanowienia ogólne.

§ 1. Przez powołane w niniejszym rozporządzeniu bez bliższego określenia artykuły ustawy należy rozumieć artykuły ustawy z dnia 23 marca 1933 r. o częściowej zmianie ustroju samorządu terytorjalnego (Dz. U. R. P. Nr. 35, poz. 294). Przez powołane bez bliższego określenia paragrafy należy rozumieć paragrafy rozporządzenia niniejszego.

§ 2. Członków zarządu miejskiego (prezydenta miasta, wiceprezydentów, burmistrza, wiceburmistrza i ławników) wybierają radni.

§ 3. (1) Do ważności wyborów członków zarządu miejskiego konieczna jest obecność więcej niż połowy ustawowej liczby radnych.

(2) W braku wymaganej liczby radnych, przelożony gminy zwołuje powtórne zebranie wyborcze radnych, które winno odbyć się najpóźniej w 7 dni po pierwszym zebraniu. O ile na powtórne zebranie również nie przybędzie wymagana liczba radnych, przelożony gminy stwierdza niedokonanie wyboru, o czym bezzwłocznie donosi władzy nadzorczej. Wówczas ma zastosowanie art. 50 ust. (4) ustawy oraz § 24 rozporządzenia II Mi-

ministra Spraw Wewnętrznych z dnia 15 grudnia 1933 r. w sprawie wykonania ustawy o częściowej zmianie ustroju samorządu terytorjalnego (Dz. U. R. P. Nr. 100, poz. 769).

§ 4. (1) Wybory członków zarządu miejskiego zarządza w miastach niewydzielonych z powiatowego związku samorządowego — starosta powiatowy, w miastach wydzielonych — wojewoda, w m. st. Warszawie — Minister Spraw Wewnętrznych. Władzom tym przysługuje ogólny nadzór nad czynnościami wyborczymi i z tego tytułu korzystają one analogicznie z uprawnień, określonych w art. 67 ustawy. W zarządzeniu wyborów władza podaje dzień zarządzenia wyborów i pierwszy termin zebrania wyborczego oraz określa jakich członków zarządu miejskiego należy wybrać (wzór Nr. 1). O ile na zebraniu wyborczym w pierwszym terminie dokonano wyboru nie wszystkich członków zarządu miejskiego, określonych w zarządzeniu wyborów, wówczas terminy następnych zebrań wyborczych określa przełożony gminy, zawiadamiając o tem każdorazowo władzę zarządzającą wybory. W razie niedokonania wyboru prezydenta miasta, wiceprezydenta, burmistrza lub wiceburmistrza, władza zarządzająca wybory może zastosować postanowienia, zawarte w art. 50 ust. (4) ustawy. W przypadku powołania tymczasowego przełożonego gminy lub tymczasowego zastępcy, radni mogą dokonać wyboru bez odrębnego zarządzenia wyborów.

(2) Na podstawie zarządzenia wyborów (ust. 1) przełożony gminy zawiadamia wszystkich radnych o miejscu, dniu i godzinie zebrania wyborczego, podając cel zebrania i liczby poszczególnych członków zarządu miejskiego. Zawiadomienie radnych powinno być dokonane co najmniej na 3 dni przed zebraniem na piśmie za potwierdzeniem odbioru (wzór Nr. 2).

§ 5. (1) Wybory członków zarządu miejskiego przeprowadzają: przewodniczący i dwaj członkowie asesorowie.

(2) Przewodniczącego zebrania wyborczego wybierają każdorazowo w tym celu radni z pośród swego grona zwykłą większością głosów obecnych. W razie równości głosów decyduje los, wyciągnięty przez przełożonego gminy. Członków asesorów powołuje przewodniczący z pośród obecnych na zebraniu radnych.

§ 6. Przełożony gminy sporządza wykaz radnych w układzie alfabetycznym i doręcza go przewodniczącemu zebrania wyborczego (wzór Nr. 3).

§ 7. (1) Wybory członków zarządu miejskiego przeprowadza się w głosowaniu tajnym z pomocą kart do głosowania i kopert.

(2) Karty do głosowania nie mogą być koloru oczywiście innego niż białe.

(3) Koperty do głosowania powinny być ostemplowane pieczęcią gminy i posiadać jeden kształt, kolor i gatunek papieru.

§ 8. (1) Przed rozpoczęciem wyborów przewodniczący zebrania wyborczego po stwierdzeniu obecności wymaganej liczby radnych (§ 3) i odczytaniu wyborcom §§ 2 — 5, 7 — 10, 23 — 28, nadto przy wyborze przełożonego gminy i jego zastępców §§ 11 — 16, przy wyborze ławników §§ 17 — 22 niniejszego rozporządzenia wzywa zebranych:

a) przy wyborach prezydenta miasta, wiceprezydenta, burmistrza i wiceburmistrza — do zgłaszania kandydatów,

b) przy wyborach ławników — do zgłaszania list kandydatów.

(2) Zgłoszenia kandydatów bądź list kandydatów powinny być uskutecznione bezpośrednio po wezwaniu przewodniczącego w myśl ustępu poprzedniego.

§ 9. (1) Przed przystąpieniem do głosowania przewodniczący oraz dwaj asesorowie (§ 5) sprawdzają czy urna wyborcza jest próżna, poczem urnę zamykają.

(2) Głosowanie odbywa się w sposób następujący: przewodniczący odczytuje wykaz radnych w porządku alfabetycznym; radni w miarę wywołania nazwisk podchodzą do stołu i otrzymawszy od przewodniczącego kopertę, wkładają do niej kartę do głosowania, poczem zwracają przewodniczącemu, który wrzuca ją do urny wyborczej w obecności wyborcy. Oddanie głosu zaznacza przewodniczący w wykazie radnych.

§ 10. (1) Po oddaniu głosów przez zebranych przewodniczący zapytuje, czy wszyscy już głosowali i uprzedza, iż głosowanie zostanie zamknięte, poczem w braku zgłaszających się, zamyka głosowanie.

(2) Po zamknięciu głosowania przewodniczący ustala liczbę oddanych głosów. W tym celu wyjmują z urny wyborczej kopertę, liczy je i porównuje ich liczbę z liczbą wyborców, którzy oddali głos według wykazu radnych. Jeżeli powyższe liczby nie są jednakowe, należy to zaznaczyć w protokole z podaniem przyczyn, mogących ewentualnie wyjaśnić powyższą niezgodność. Następnie przewodniczący wyjmuje z kopert karty do głosowania i odczytuje ich treść, asesorowie zaś wpisują do dwóch kart obliczenia (wzór Nr. 4) głosy oddane ważnie:

a) przy wyborach prezydenta miasta, wiceprezydenta, burmistrza, wiceburmistrza — na poszczególnych kandydatów,

b) przy wyborach ławników — na poszczególne listy kandydatów.

(3) W trakcie odczytywania karty do głosowania przewodniczący bada jej ważność. O nieważności karty do głosowania decyduje większością głosów przewodniczący łącznie z asesorami. Od tych decyzji niema odwołania.

**Wybór prezydenta miasta, wiceprezydenta, burmistrza i wiceburmistrza.**

§ 11. W razie rozpisania konkursu na stanowisko prezydenta miasta, wiceprezydenta, burmistrza bądź wiceburmistrza, — kandydat z konkursu winien być uznany za kandydata bez zgłoszenia narówni z kandydatem zgłoszonym w trybie określonym w § 12 ust. (1). Obok kandydata z konkursu na zebraniu wyborczym mogą być zgłaszani inni kandydaci, w trybie określonym w § 12, przyczem zgłoszenie musi być w tym przypadku podpisane przez co najmniej 1/3 ustawowej liczby radnych. Deklaracja, przewidziana w ust. (3) § 12 winna być złożona i przez kandydata z konkursu.

§ 12. (1) Zgłoszenie kandydata na prezydenta miasta, wiceprezydenta, burmistrza i wiceburmistrza skutecznia się na piśmie; może ono zawierać nazwisko tylko jednego kandydata i winno być podpisane przez co najmniej 1/4 ustawowej liczby radnych. Zgłoszenie może podpisać tylko

obecny na zebraniu radny, przyczem każdy obecny radny może podpisać tylko jedno zgłoszenie.

(2) W zgłoszeniu należy wymienić imię, nazwisko, wiek i miejsce zamieszkania kandydata. W razie zgłoszenia kandydata o jednakowym imieniu i nazwisku, oraz wieku i miejscu zamieszkania — przewodniczący wyzwa radnych zgłaszających kandydata do podania cech ściśle określających osobę kandydata (imię ojca, zawód i t. p.).

(3) Do zgłoszenia winna być dołączona pisemna deklaracja kandydata, iż zgadza się na postawienie jego kandydatury, że posiada prawo wybieralności i że zaznajomił się z postanowieniami art. 9 ustawy, o ile zaś chodzi o kandydatów na stanowiska niezawodowych burmistrzów — również z postanowieniami art. 8 ustawy, a niezawodowych wiceburmistrzów — ponadto z postanowieniami art. 6 i 8 ustawy (wzór Nr. 5).

§ 13. (1) Po zgłoszeniu kandydatów, przewodniczący bada, czy zgłoszenia były prawidłowe i czy zgłoszeni kandydaci mają prawo wybieralności.

(2) W razie zauważenia braków przewodniczący zwraca się do zgłaszających o ich usunięcie. W przypadku nieusunięcia braków, przewodniczący łącznie z asesorami w drodze uchwały, powziętej większością głosów, stwierdza nieważność zgłoszenia. Od tych decyzji niema odwołania.

(3) Następnie przewodniczący ustala listę ważnie zgłoszonych kandydatów i ogłasza ją zebraniem (wzór Nr. 6).

§ 14. (1) Każdy wyborca może oddać głos przy każdym głosowaniu tylko na jednego z ważnie zgłoszonych kandydatów.

(2) Wyborca na karcie do głosowania wpisuje imię, nazwisko, ewentualnie imię ojca kandydata (§ 15 ust. 1 lit. f).

(3) Karta do głosowania może zawierać tylko jedno nazwisko kandydata.

(4) Karta może być pisana lub odbita mechanicznie.

§ 15. (1) Nieważne są:

a) karty do głosowania włożone do kopert urzędowo nieostemplowanych;

b) karty koloru oczywiście innego niż biały;

c) karty niewypełnione;

d) karty, zawierające więcej niż jedno nazwisko kandydata;

e) karty, zawierające prócz imion i nazwiska dopiski, jednak znak pisarski przy nazwisku nie powoduje nieważności karty;

f) karty wyraźnie nieczytelne lub nie wskazujące niewątpliwie na jednego z ważnie zgłoszonych kandydatów. Wymienienie imienia kandydata jest niezbędne tylko wówczas, gdy zgłoszono więcej kandydatów tego samego nazwiska. W razie zgłoszenia dwóch lub więcej kandydatów tego samego nazwiska i imienia, należy wymienić imię ojca bądź zawód i t. p. (§ 12 ust. 2). Błędy i niedokładności pisowni nie powodują nieważności karty do głosowania, o ile tylko nie zachodzi wątpliwość co do tożsamości kandydata.

(2) Z kilku znalezionych w kopercie prawidłowo wypełnionych i o jednakowej treści kart do głosowania uznaje się za ważną tylko jedną kartę. Jeżeli zaś w kopercie znaleziono dwie lub więcej kart do gło-

wania o różnej treści, wszystkie znajdujące się w kopercie karty uznaje się za nieważne.

(3) Skreślenie nazwiska i dopisanie innego nie powoduje nieważności karty do głosowania.

§ 16. (1) Za wybranego na prezydenta miasta, wiceprezydenta, burmistrza albo wiceburmistrza uznaje się tego z pośród ważnie zgłoszonych kandydatów, który uzyskał taką ilość ważnych głosów, która cyfrowo odpowiada co najmniej połowie plus jednej ustawowej liczby radnych.

(2) Jeżeli żaden z kandydatów nie uzyskał wymaganej ilości głosów, przewodniczący przeprowadza głosowania ściślejsze.

(3) W głosowaniu ściślejszym wyborca może głosować tylko na jednego z tych dwóch ważnie zgłoszonych kandydatów, którzy w pierwszym głosowaniu uzyskali największą ilość głosów. W razie równości głosów w pierwszym głosowaniu o skreśleniu rozstrzyga los, wyciągnięty przez przewodniczącego.

(4) Jeżeli w głosowaniu ściślejszym żaden z kandydatów nie uzyskał wymaganej w ust. 1 ilości głosów, przewodniczący przeprowadza powtórne głosowanie ściślejsze. W powtórnym głosowaniu ściślejszym wyborca może głosować tylko na tego kandydata, który w pierwszym głosowaniu ściślejszym uzyskał większą ilość głosów. W razie równości głosów w pierwszym głosowaniu ściślejszym o skreśleniu rozstrzyga los, wyciągnięty przez przewodniczącego zebrania wyborczego.

(5) Jeżeli w powtórnym głosowaniu ściślejszym kandydat nie otrzymał wymaganej w ust. 1 ilości głosów, przewodniczący stwierdza niedokonanie wyboru, o czym bezzwłocznie donosi władzy nadzorczej. Wówczas ma zastosowanie art. 50 ust. (4) ustawy.

#### Wybór ławników.

§ 17. (1) Wybrany na ławnika miejskiego może być każdy obywatel polski bez różnicy płci, który ukończył do dnia zarządzenia wyborów 30 lat, włada językiem polskim w słowie i piśmie i ma w myśl art. 3 ustawy na terenie danego miasta ogólne prawo wybierania do organów ustrojowych związków samorządowych bez względu na to, czy jest radnym czy nim nie jest.

(2) Liczba ławników stanowi 10% ustawowej liczby radnych i nie może być mniejsza od 3. Ułamki, powstałe przy obliczeniu, zaokrągla się w górę do pełnej jedynki.

§ 18. (1) Lista kandydatów na ławników powinna być zgłoszona na piśmie i podpisana:

a) w miastach do 25.000 mieszkańców — przez 1/4 ustawowej liczby radnych danego miasta;

b) w miastach ponad 25.000 do 120.000 mieszkańców — przez 1/6 ustawowej liczby radnych danego miasta;

c) w miastach ponad 120.000 mieszkańców — przez 1/10 ustawowej liczby radnych danego miasta.

Ułamki, powstałe przy obliczeniu, zaokrągla się w górę do pełnej jedynki.

(2) Listę może podpisać tylko obecny na zebraniu radny, przyczem każdy z nich może podpisać tylko jedną listę.

(3) Lista nie może zawierać więcej nazwisk kandydatów, aniżeli wynosi liczba ławników, przypadających na dane miasto i winna zawierać imię, nazwisko, wiek i miejsce zamieszkania każdego kandydata. Do listy należy dołączyć deklarację na piśmie każdego kandydata, iż zgadza się na kandydowanie, że posiada prawo wybieralności oraz że zapoznał się z treścią art. 6, 8 i 9 ustawy.

(4) Postanowienia, zawarte w § 13 przy wyborach ławników, mają analogiczne zastosowanie z tem, że stwierdza się nieważność całej listy lub nieważność poszczególnych kandydatów, a przewodniczący ustala ważnie zgłoszone listy kandydatów, nadając każdej liście numer w kolejności zgłoszenia, po ogłoszeniu zaś wywiesza listy do przejrzenia.

§ 19. (1) Kandydować można tylko z jednej listy. W razie umieszczenia kandydata na paru listach, kandydat na zapytanie przewodniczącego winien oświadczyć z której listy chce kandydować. W razie nieobecności kandydata kandydaturę zachowuje się jedynie na tej liście, do której dołączona jest deklaracja z datą najpóźniejszą. W razie jednakowych dat kandydata skreśla się ze wszystkich list.

(2) W razie zgłoszenia jednej tylko ważnej listy, zawierającej powyżej tyle nazwisk kandydatów, ilu ławników ma być wybranych, — głosowanie nie odbywa się a przewodniczący uznaje za wybranych zgłoszonych kandydatów. Jeżeli w przewidzianym powyżej przypadku liczba zgłoszonych ważnie kandydatów jest mniejsza aniżeli liczba ławników, których należy wybrać, — zgłoszeni ważnie kandydaci zostają ławnikami, pozostałe zaś nieobsadzone mandaty ławników obsadza się w drodze wyborów uzupełniających, stosując postanowienia, zawarte w § 23 niniejszego rozporządzenia.

(3) Łączenie (blok) list jest niedopuszczalne.

§ 20. (1) Każdy wyborca może głosować tylko na jedną z ważnie zgłoszonych list kandydatów, wpisując na karcie do głosowania tylko numer listy.

(2) Karta do głosowania może być pisana lub odbita mechanicznie, przyczem numer listy może być oznaczony słowem lub cyfrą.

§ 21. (1) Nieważne są:

- a) karty do głosowania, zawierające prócz numeru listy dopiski, jednak znaki pisarskie nie powodują nieważności karty;
- b) karty wyraźnie nieczytelne lub nie wskazujące niewątpliwie na jedną z ważnie zgłoszonych list kandydatów.

(2) Postanowienia, zawarte w § 15 ust. (1) lit. a, b, c oraz ust. (2), mają analogiczne zastosowanie.

§ 22. (1) Po ustaleniu ile każda z list kandydatów otrzymała ważnie oddanych głosów skutecznia się podział mandatów pomiędzy listy.

(2) Mandaty ławników rodziła się pomiędzy ważnie zgłoszone listy kandydatów w stosunku do ilości głosów, ważnie oddanych na daną listę. Łączną sumę głosów, ważnie oddanych na wszystkie ważnie zgłoszone listy kandydatów, dzieli się przez liczbę ławników, mających być wybranymi. Otrzymana w ten sposób liczba jest dzielnikiem wyborczym. Uła-

mek zaokrągliła się w górę do pełnej jedynki. Każda lista otrzymuje tyle mandatów, ile razy dzielnik wyborczy mieści się w liczbie głosów, ważnie oddanych na daną listę bez uwzględnienia ułamków. Jeżeli po tym podziale pozostaną jeszcze wolne mandaty, dzieli się ilość głosów każdej listy przez liczbę mandatów już jej przyznanych powiększoną o jeden. Tej liście kandydatów, która wykaże najwyższy iloraz wraz z ułamkiem, przyznaje się dalszy mandat. W ten sposób postępuje się dalej, w miarę potrzeby. W razie gdyby parę list miało jednakowe prawdo do tego samego mandatu rozstrzyga los, wyciągnięty przez przewodniczącego.

(3) Uzyskane przez poszczególne listy mandaty przypadają kandydatom danej listy w kolejności zajmowanego miejsca na liście.

Przykład:

W mieście, wybierającem 24 radnych, liczba ławników wynosi 3. W głosowaniu wzięło udział 24 radnych. Zgłoszono 4 listy ławników.

Lista Nr. 1	otrzymała	9	głosów,
" "	2	"	7 "
" "	3	"	5 "
" "	4	"	3 głosy

Razem 24 głosy

Dzieląc 24 głosy przez liczbę ławników 3, otrzymujemy dzielnik 8.

Lista Nr. 1	otrzymała	(9 : 8) = 1	mandat,
" "	2	(7 : 8) = 0	mandatów,
" "	3	(5 : 8) = 0	"
" "	4	(3 : 8) = 0	"

Celem przydzielenia drugiego mandatu dzielimy liczbę głosów, otrzymanych przez każdą z list, przez liczbę uzyskanych mandatów plus 1.

9	:	(1 plus 1)	=	4½
7	:	(0 " 1)	=	7
5	:	(0 " 1)	=	5
3	:	(0 " 1)	=	3.

Drugą mandat przypada liście Nr. 2.

Celem przydzielenia ostatniego (trzeciego) mandatu dzielimy liczbę głosów, otrzymanych przez każdą z list, przez liczbę uzyskanych mandatów plus 1.

9	:	(1 plus 1)	=	4½
7	:	(1 " 1)	=	3½
5	:	(0 " 1)	=	5
3	:	(0 " 1)	=	3.

Ostatni mandat przypada liście Nr. 3.

Wybory uzupełniające.

§ 23. (1) W przypadku, przewidzianym w § 19 ust. (2) niniejszego rozporządzenia lub w razie unieważnienia wyborów poszczególnych członków zarządu miejskiego, albo gdy w okresie kadencji ubędzie czło-

nek zarządu miejskiego, władza zarządzająca wybory (§ 4 ust. 1) zarządza w ciągu 14 dni wybory uzupełniające.

(2) Wybory uzupełniające prezydenta miasta, wiceprezydenta (wiceprezydentów), burmistrza i wiceburmistrza przeprowadza się na tych samych zasadach, jak wybory główne.

(3) Wybory uzupełniające jednego lub dwóch ławników przeprowadza się przy zastosowaniu postanowień niniejszego rozporządzenia na zgłoszonych kandydatów, przyczem 1/4 ustawowej liczby radnych może zgłosić tylu kandydatów, ilu ławników ma być wybranych, a każdy wyborca może głosować tylko na jednego z ważnie zgłoszonych kandydatów. Za wybranego na ławnika uznaje się: przy wyborze jednego ławnika — tego z pośród zgłoszonych ważnie kandydatów, który uzyskał największą ilość ważnych głosów; przy wyborze dwóch ławników — tych dwóch z pośród ważnie zgłoszonych kandydatów, którzy uzyskali kolejno największe ilości ważnych głosów. W razie równości głosów rozstrzyga los, wyciągnięty przez przewodniczącego zebrania wyborczego.

(4) Wybory uzupełniające trzech lub więcej ławników przeprowadza się na tych samych zasadach, jak wybory główne ławników.

(5) Postanowienia, zawarte w §§ 24, 25, 26, 27 i 28, mają analogiczne zastosowanie przy wyborach uzupełniających.

#### Ogłoszenie wyników wyborów i protokół wyborczy.

§ 24. (1) Przewodniczący zebrania wyborczego bezpośrednio po ustaleniu wyników wyborów ogłasza go zebraniem wyborcom i sporządza protokół, który winien zawierać: datę, czas trwania oraz miejsce wyborów, nazwiska przewodniczącego i asesorów, liczbę uprawnionych, liczbę obecnych i liczbę głosujących wyborców, ważnie zgłoszonych kandydatów albo ważnie zgłoszone listy kandydatów, liczby ważnie oddanych głosów na poszczególne kandydatów albo na poszczególne listy kandydatów, imię, nazwisko, wiek i miejsce zamieszkania wybranych.

(2) Protokoły wyborcze sporządza się oddzielnie dla wyboru prezydenta miasta, burmistrza, oddzielnie dla wiceprezydenta (wiceprezydentów), wiceburmistrza, oddzielnie zaś dla wyboru ławników (wzory Nr. 7 i 8).

(3) Protokół podpisują przewodniczący zebrania i asesorowie.

(4) Do protokołu dołącza się zgłoszenia kandydatów albo listy kandydatów, wykaz radnych, karty do głosowania (ważne i nieważnione) oraz karty obliczenia.

(5) Odpis każdego protokołu przewodniczący przesyła bezzwłocznie władzy zarządzającej wybory.

#### Protesty wyborcze i unieważnienie wyborów z urzędu.

§ 25. Wybory są nieważne:

a) jeżeli zostanie stwierdzone, że przy wyborach dopuszczono się przekupstw, fałszu lub jakiegokolwiek podstępu, a popełnione przestępstwa mogły wpłynąć na wynik wyborów;

b) jeżeli wybory przeprowadzone zostały niezgodnie z przepisami niniejszego rozporządzenia, a popełnione uchybienia mogły wpłynąć na wynik wyborów.

§ 26. (1) W ciągu trzech dni po dniu wyborów, ta sama liczba wyborców, jaka jest uprawniona do zgłoszenia kandydatów, albo listy kandydatów, a wskazana w § 12 ust. 1 albo § 18 ust. 1 ma prawo wnieść na piśmie uzasadniony protest przeciwko wyborom, z żądaniem unieważnienia poszczególnych wyborów w całości albo wyboru poszczególnych osób.

(2) Protesty wnosi się na ręce przełożonego gminy, który w terminie 3-dniowym winien je przesłać z odpowiednimi wyjaśnieniami przewodniczącego zebrania wyborczego do władzy zarządzającej wybory (§ 4). W tym samym terminie przełożony gminy zawiadamia władzę o niezłożeniu protestu w terminie.

(3) Decyzje, od których w myśl niniejszego rozporządzenia niema odwołań, mogą być zaskarżone jedynie łącznie z protestem wyborczym.

§ 27. (1) O nieważności w całości lub w części, z urzędu i na skutek protestu orzeka władza zarządzająca wybory (§ 4), stosując postanowienia, zawarte w art. 42 ustawy, na terenie zaś województw pomorskiego i poznańskiego — zawarte w art. 97 ustawy.

(2) W razie unieważnienia wyborów władza zarządzająca wybory w ciągu 14 dni, licząc od dnia unieważnienia, a w województwach pomorskim i poznańskim od uprawomocnienia się orzeczenia unieważniającego lub od wydania orzeczenia przez Wojewódzki Sąd Administracyjny, zarządza nowe wybory. W razie zaś unieważnienia wyboru poszczególnych członków zarządu miejskiego mają zastosowanie postanowienia, zawarte w § 23.

#### Postanowienia końcowe.

§ 28. Czynności przełożonego gminy, przewidziane niniejszem rozporządzeniem, w braku tego organu wykonywa jego zastępca, w braku zaś zastępcy — spełnia je organ tymczasowy, powołany w myśl przepisów art. 50, art. 55 ust. (2) oraz 72 i 73 ustawy, bądź przepisów dotychczasowych.

§ 29. Rozporządzenie niniejsze wchodzi w życie z dniem ogłoszenia i obowiązuje na obszarze całego Państwa z wyjątkiem obszaru województwa śląskiego. Jednocześnie tracą moc obowiązującą dotychczasowe przepisy, wydane w sprawach unormowanych rozporządzeniem niniejszem.

---

PROSIMY ZARZĄDY MIAST O MOŻLIWIE RYCHŁE REGULOWANIE SKŁADEK CZŁONOWSKICH ORAZ PRENUMERATY ZA „SAMORZĄD MIEJSKI”.  
ODNOŚNE WPLĄTY PRZEZ WSZYSTKIE MIASTA BEZ WYJĄTKU NALEŻY  
USKUTECZNIĆ NA KONTO ZWIĄZKU MIAST POLSKICH W P. K. O. NR. 873.

---



## Orzecznictwo Najwyższego Trybunału Administracyjnego.

### UDZIAŁ W PAŃSTWOWYM PODATKU DOCHODOWYM.

Prawo kwestjonowania miejsca indywidualnych przypisów podatku dochodowego nie służy związkowi samorządowemu z tytułu jego udziału we wpływach z tego podatku.

Wyrok N. T. A. z dn. 14.10.1933 r. L. Rej. 2155/33.

### OPLATY KANALIZACYJNE.

Uchwała rady miejskiej w przedmiocie wprowadzenia opłat kanalizacyjnych, oparta na art. 27 u. f. k., obraża postanowienia art. 410 p. 9 i art. 415 prawa budowlanego.

UWAGA: W myśl przytoczonych artykułów prawa budowlanego opłaty kanalizacyjne mogą być ustanawiane w drodze przepisów miejscowych, wydawanych przez Ministra Spraw Wewnętrznych.

Wyrok N. T. A. z dn. 11.12.1933 r. L. Rej. 3105/31.

## Kronika.

### I. Ogólna.

#### VI Międzynarodowy Kongres Naukowej Organizacji w Londynie.

W dniach 15 — 20 lipca 1935 roku odbędzie się w Londynie VI Międzynarodowy Kongres Naukowej Organizacji pod protektoratem J. K. M. Księcia Walji.

Program Kongresu przewiduje 7 sekcji a mianowicie sekcję przemysłową, rolniczą, handlową, nauczania, szerzenia i propagandy naukowej organizacji, gospodarstwa domowego, oraz sekcję na której dyskutowane będą referaty na tematy dowolne.

Bliższych wiadomości o Kongresie Londyńskim udziela biuro Polskiego Komitetu Naukowej Organizacji w Warszawie przy ul. Mokotowskiej 53, tel. 8.16-43 w godz. 10 — 14 codziennie z wyjątkiem niedziel i świąt.

#### Kongres geograficzny.

Zgodnie z zapadłą w 1931 r. w Paryżu uchwałą międzynarodowej Unji geograficznej, w końcu sierpnia r. b. odbędzie się w Warszawie międzynarodowy kongres geograficzny.

Członkami kongresu będą pracujący naukowo na polu geografii lub interesujący się wynikami badań geograficznych. Uczestnikami kongresu będą przedstawiciele rządów, władz, instytucji i towarzystw, oraz szkół wyższych państw, należących do międzynarodowej Unji geograficznej.

Kongres obradować będzie nad zagadnieniami z dziedziny geografii w sekcjach: kartograficznej, geografii fizycznej, antropogeografii, geografii prehistorycznej, historycznej i historii geografii, krajobrazu geograficznego, dydaktyki i metodyki nauczania geografii.

#### Ogólnokrajowy Zjazd Zrzeszenia Związków Pracowników Miejskich.

W Gdyni odbył się w dniach 17 — 18 czerwca b. r. 14-ty ogólnokrajowy Zjazd Zrzeszenia Związków Zawodowych Pracowników Miejskich R. P., centrali Związków umysłowych pracowników miejskich, jednoczącej około 15.000 członków w paruset związkach i oddziałach. W Zjeździe wzięło udział około 120 delegatów.

W imieniu pracowników miejskich Gdyni powitał Zjazd Prezes miejscowego Związku p. Wilczyński, wzywając zebranych do uczczenia przez powstanie pamięci min. Pierackiego i do wzięcia sobie jego ofiarnej działalności za wzór pracy dla dobra samorządu.

Plenarne posiedzenie Zjazdu zagał prezes Zrzeszenia p. Roman Krukowski.

Na przewodniczącego Zjazdu powołano p. Kubalskiego z Krakowa, na jego zastępców p. Wilczyńskiego z Gdyni i Pawłuka ze Lwowa, na sekretarza mec. Lewandowskiego z Warszawy, na asesorów p. Szlindenbucha z Łodzi, Polmana z Poznania i Gołębiowskiego z Białegostoku. Na wstępie Zjazd uchwalił depeche holdownicze do p. Prezydenta Rzplitej i p. Marszałka Piłsudskiego, oraz depeche kondolencyjne do premiera Kozłowskiego i podsekretarza stanu Korsaka.

Po przemówieniach powitalnych, prezes Związku Zaw. Prac. Sam. m. st. Warszawy p. Ornowski wygłosił referat „Organizacje pracownicze, a samorząd“.

Następny referat wygłosił wiceprezes Zrzeszenia mec. Orłański z Warszawy o podstawowych zasadach stosunków służbowych pracowników samorządowych, wysuwając tezy przyjęte przez związki pracowników samorządowych, a przeciwstawiając się projektowi ustawy o uregulowaniu stosunków służbowych pracowników samorządowych, opracowanemu przez nac. Podwińskiego z M. S. Wewn., a wywłaszczającemu pracowników z praw dobrze nabytych. W końcu p. Malessa wygłosił referat „Drogi rozwojowe Gdyni“.

Sprawozdanie z działalności Zrzeszenia odczytał sekretarz prezydium dyr. F. Dąbrowski, poczem Zjazd przeprowadził dyskusję nad sprawozdaniem i wnioskami zarządu oraz wyłonił komisje zjazdowe.

Komisja organizacyjno - prawna pod przewodnictwem p. Jarzębowskiego z Warszawy zajęła się sprawami statutów, regulaminów i budżetów Zrzeszenia, Komisja zawodowa pod przewodnictwem p. Swobody ze Śląska zajęła się w pierwszym rzędzie sprawą pragmatyki służbowej.

W dniu 18 czerwca r. b. o godz. 9 w kościele Serca Jezusowego w Gdyni odbyło się żałobne nabożeństwo za duszę ś. p. Ministra Pierackiego, na które przybyły wszystkie miejscowe władze na czele z Komisarzem Rządu Sokolem i Wicekomisarzem inż. Szaniawskim, oraz tłumy miejscowej ludności.

W nabożeństwie tem wzięli udział gremjalnie wszyscy uczestnicy Zjazdu Zrzeszenia Związków Zaw. Prac. Miejsk. R. P. z całej Polski.

Po nabożeństwie żałobnem zebrała się w szkole morskiej komisja ogólna zjazdu Zrzesz. Zaw. Prac. Miejsk. R. P., której zadaniem było uzgodnienie wniosków, opracowanych przez pozostałe komisje, oraz ustalenie kandydatur do władz zrzeszenia na bieżącą kadencję. Następnie odbyło się plenarne posiedzenie zjazdu, które wysłuchało sprawozdania komisji, uchwaliło szereg wniosków w sprawach organizacyjnych i zawodowych oraz dokonało wyboru władz zrzeszenia.

W wyborach uzupełniających na miejsce 3 ustępujących członków prezydium wybrano p.p. Jarzębowskiego, Dymmla i Winera. Prezesem zrzeszenia nadal pozostaje p. Krukowski, w skład prezydium nadal wchodzi dawni członkowie prezydium.

#### Kredyty G. G. K. dla samorządów i K. K. O.

Kredyty gotówkowe B. G. K. dla samorządów wzrosły w 1933 r. o 10 milj. zł. do 128,6 milj. zł.

Wzrost ten przypada na wszystkie pra-

wie rodzaje kredytów. I tak kredyty krótkoterminowe, głównie dyskontowe, dla samorządów zwiększyły się o 2,9 milj. zł., średnio i długoterminowe działu handlowego o 2,3 milj. zł. oraz kredyty w dziale operacyj ze Skarbem Państwa o 4,8 milj. zł. Te ostatnie są to w całości kredyty budowlane z Państwowego Funduszu Budowlanego, których ogólna suma udzielona samorządom wyniosła na koniec 1933 roku 52,5 milj. zł. w porównaniu z 47,7 milj. zł. w roku poprzednim.

Udzielanie pożyczek w obligacjach komunalnych zostało przez Bank wstrzymane ze względu na sytuację na rynku papierów wartościowych. Również kredyty realizowane w formie pożyczek emisyjnych w gotówce nie wykazują poważniejszego wzrostu. Udzielono bowiem tylko 1 pożyczkę komunalną miejską na 280 tys. zł. Tymczasem dawniej udzielone pożyczki emisyjne uległy dalszej amortyzacji w związku z czym, mimo wzrostu pożyczek gotówkowych dla samorządów, ogólna ich suma łącznie z emisyjnymi nie wykazuje prawie żadnych zmian, wynosząc 486,6 milj. zł. w porównaniu z 485,7 milj. zł. w roku poprzednim. Na kwotę 486,6 milj. zł. składają się pożyczki gotówkowe w wysokości 128,6 milj. zł., emisyjne bez pożyczek w obligacjach komunalnych dla Skarbu Państwa 339,5 milj. zł. oraz kredyty dla komunalnych kas oszczędności 18,6 milj. zł.

Kredyty udzielone przez Bank komunalnym kasom oszczędności mają głównie charakter kredytów redyskontowych. Natomiast niskoprocentowane kredyty lokacyjne na cele popierania rzemiosła, jak również kredyty związkowe, przeznaczone na zasilanie środków obrotowych nowopowstających kas, odgrywają coraz bardziej drugorzędną rolę.

Pomimo wzrostu ogólnego stanu kredytów przyznanych o 381 tys. zł. kredyty wykorzystane zmalały o 1.666 tys. zł. Spadek ten dotyczy grupy kredytów lokacyjnych t. j. zawiązkowych i rzemieślniczych oraz różnych kredytów. Jedynie tylko w dziale kre-

dytów redyskontowych dal się zaznaczyć wzrost o 1.464 tys. zł. Pochodzi to głównie z rozprawienia przez komunalne kasy oszczędności kwoty 2,5 milj. zł. przyznanych im przez Bank w formie redyskonta 6 miesięcznych weksli rzemieślniczych z żyrem instytucji pośredniczących.

W związku ze spadkiem dolara dal się zauważyć w komunalnych kasach oszczędności zwłaszcza na terenie Małopolski poważny odpływ wkładów dolarowych. W swoich stosunkach z temi kasami kładł Bank nacisk na konieczność likwidacji przez nie dwuwalutowości w operacjach.

Specjalne umowy zawarte jeszcze w roku 1931 z szeregiem kas śląskich oraz małopolskich kontynuował Bank w dalszym ciągu. Polegają one na koncentracji w Banku wszystkich transakcyj kas wzamian za co mogą one korzystać ze specjalnych niskoprocentowanych kredytów redyskontowych, lokacyjnych i lombardowych.

Ilość korespondentów, jakich Bank posiada pomiędzy komunalnymi kasami oszczędności, wzrosła w ciągu roku 1933 do 296. Z funkcji swoich w tym charakterze wywiązują się kasy w sposób zadawalający. Ilość lustracji przeprowadzonych przez Bank wyniosła 149, z czego 61 w komunalnych kasach oszczędności i 88 w spółdzielniach. W porównaniu z rokiem poprzednim oznacza to wzrost o 53 lustracje.

#### Życie gospodarcze Polski w perspektywie miesiąca.

Oznaki poprawy gospodarczej w Polsce, występujące już od dłuższego czasu, przybrały ostatnio na sile, obejmując coraz liczniejsze gałęzie życia gospodarczego. Tendencja wzrostu działalności gospodarczej przejawiała się nadal dość silnie szczególnie w produkcji przemysłowej, co pozostaje w związku z ożywianym się ponad rozmiary z lat poprzednich na skutek postępującego zatrudnienia tezauryzowanych dotychczas kapitałów, ruchem budowlanym oraz zwiększoną inwestycjami.

#### Wzrost produkcji.

Tendencja zwykła produkcji przemysłowej występuje zwłaszcza w gałęziach pracujących dla ruchu inwestycyjno-budowlanego. Dalsza poprawa zatrudnienia i zbytu zaznaczyła się przede wszystkim w hutnictwie żelaznym. Wytwórczość hutnicza w porównaniu z poprzednim miesiącem zwiększyła się we wszystkich trzech zasadniczych działach. Zbyt w kraju zwiększył się o 13,04%, a eksport o 62,28%. Również zbyt węgla został utrzymany na poziomie znacznie wyższym niż przed rokiem. Ożywienie zaznaczyło się też w przemyśle włókienniczym. Również wywóz drzewa i materiałów drzewnych osiągnął w ostatnim miesiącu poważniejszą zwykłość.

Hamująco na wzrost obrotów działa niewspółmierność poziomu cen niektórych artykułów oraz wysokie koszty przewozu. W ostatnim czasie dały się zauważyć tendencje do podnoszenia cen szeregu artykułów przemysłowych.

Wreszcie stan zatrudnienia wzrasta nadal i podnosi się powyżej liczby zatrudnionych robotników z przed roku, co przyczynia się do dalszego spadku bezrobocia.

Zwiększenie zatrudnienia nastąpiło specjalnie wydatnie w działach związanych z ruchem budowlanym i inwestycyjnym.

Na państwowych robotach komunikacyjnych zatrudnionych było na dzień 1 czerwca ogółem 131.651 robotników.

Największa część robotników zatrudniona jest na robotach drogowych, a mianowicie 117.398 osób, w tem na drogach państwowych 38.722 robotników, na drogach zaś samorządowych — 78.676 robotników.

Inwestycyjne roboty wodne zatrudniły dotychczas 8.672 robotników, a kolejowe roboty inwestycyjne 5.581 robotników.

#### Budżet państwa.

Oznaki rozpoczynającej się poprawy znalazły również odbicie w budżecie państwowym. Deficyt w pierwszym miesiącu nowego roku budżetowego t. j. w kwietniu

wyniósł 15,3 milion. zł. wobec 58 milj. zł. w marcu i w maju 25,5 milion. zł.

Dochody budżetowe w maju r. b. wyniosły 172,2 miliony zł. czyli były wyższe o 30,4 milion. zł. w stosunku do maja ub. roku, i o 1,7 milion. zł. w stosunku do kwietnia b. r. Wydatki zaś wynoszące 146,7 milion. zł. były o 8,5 milion. zł. większe w porównaniu z kwietniem b. r.

#### Rynek pieniężno - kapitałowy.

Sytuacja na rynku pieniężno - kapitałowym ulega stałej poprawie. Wyraża się to m. in. w poprawie płynności instytucji finansowych zarówno drogą odmrężania kredytów, jak i przyrostu kapitałów obrotowych przy równoczesnym spadku kredytu.

Płynność rynku pieniężnego wywierała dodatni wpływ na rynek lokacyjny, wywołując większe zainteresowanie dla lokat rzeczowych jak też dla papierów wartościowych. Dzięki temu zwykła tendencja kursów giełdowych została utrzymana, przy czym wzrosło zainteresowanie również dla akcyj.

Dane urzędowe notują wzrost wkładów oszczędnościowych.

Wkłady na książeczkach oszczędnościowych w P. K. O. zwiększyły się z 525.866 tys. zł. na 31.III do 535.048 tys. zł. na 30.IV r. b., czyli o 1,7%, natomiast lokaty na rachunkach bieżących, czekowych i żyrowych tej instytucji obniżyły się z 226.735 na 215.334 tys. zł.

W 362 kasach komunalnych oszczędności lokaty oszczędnościowe wzrosły z 546.198 na 550.988 tys. zł., t. j. o 0,9%, wkłady instytucji finansowych zwiększyły się z 27.927 na 28.011 tys., a lokaty na rachunkach bieżących z 43.050 na 46.900 tys. zł. W granicach powyższych cyfr wkłady oszczędnościowe w 226 kasach powiatowych wzrosły ze 184.975 na 186.929 tys. zł., a więc o 1,1%, lokaty instytucji finansowych z 12.035 na 12.051 tys. zł., a na rachunkach bieżących z 16.512 na 17.811 tys. zł., w 130 kasach miejskich lokaty oszczędnościowe wzrosły z 356.549 na 359.380 tys. (0,8%),

wkłady instytucyj finansowych z 15.694 na 15.740 tys. i na rachunkach bieżących z 26.252 na 28.760 tys. zł. W 1 kasie wojewódzkiej lokaty oszczędnościowe osiągnęły wzrost o 7,7% (z 862 na 929 tys. zł.), a na rachunkach bieżących ze 199 na 224 tys. zł., wreszcie w 5 związkowych kasach międzykomunalnych wkłady oszczędnościowe spadły z 3.812 na 3.750 tys., czyli o 1,6%, wzrosły natomiast lokaty instytucyj finansowych ze 198 na 220 tys. i wkłady na rachunkach bieżących z 87 na 107 tys. złotych.

W 2 niekomunalnych kasach wkłady oszczędnościowe wzrosły z 29.725 na 29.959 tys. zł., czyli o 0,8%, natomiast lokaty instytucyj finansowych spadły z 2.120 na 2.100 tys., a na rachunek bieżących ze 166 na 148 tys. zł.

Również zgodnie z danymi Rady Spółdzielczej wkłady oszczędnościowe w spółdzielniach kredytowych wzrosły z 255,5 miljon. zł. na dzień 1 stycznia r. b. na 264,1 miljon. zł. na dzień 1 kwietnia r. b.

Dane te świadczą o postępującym procesie detezauryzacji w Polsce. Wyraził się on w inwestowaniu gotówki przez posiadaczy bezpośrednio w budownictwie, we wzroście wkładów oszczędnościowych oraz w nabywaniu przez społeczeństwo papierów wartościowych. Jak stwierdza Bank Gospodarstwa Krajowego, przy trwającym wzroście wkładów banki nie miały możliwości zwiększenia swej działalności kredytowej, gdyż nie znajdowały odpowiedniego materiału dla krótkoterminowych lokat. Banki obrały przypliw nowych wkładów na zmniejszenie redyskonta w Banku Polskim oraz zadłużenia wobec zagranicy.

Jak podniósł jednak prezes Związku Banków dr. Fajans, koniecznym jest, aby Bank Polski siedł za odradzającym się życiem gospodarczym, tak jak poprzednio siedł za cofającym się. Innymi słowy chodzi o pewien liberalizm Banku Polskiego w zakresie udzielania kredytów na sfinansowanie tranzakcyj już zawartych, a nie o sztuczne podsycanie życia gospodarczego.

### Sytuacja rolnictwa.

Natomiast położenie rolnictwa mimo akcji oddłużeniowej nie wykazuje poprawy, ze względu na niekorzystny poziom cen artykułów rolniczych, co powoduje, że rola rolnictwa jako nabywcy towarów przemysłowych jest w dalszym ciągu bardzo mała. Długotrwała posucha spowodowała znaczne szkody w stanie tegorocznych zasiewów. Ze wszystkich stron Polski nadchodzą wiadomości, przewidujące zmniejszenie się zbiorów w roku bieżącym.

### Bilans handlowy.

Bilans handlowy został zamknięty w maju saldem dodatnim w wysokości 11 milj. 838 tys. zł. wobec 10 milj. 204 tys. zł. w kwietniu b. r. Przywieziono w maju 216.966 tonn towarów wartości 66 milj. 154 tysięcy zł., wywieziono 1 milion 191.453 tonn wartości 78 milj. 32 tys. zł. W porównaniu do kwietnia zwiększyła się wartość wywozu o 1 milj. 808 tys. zł., a przywóz o 174 tys. zł.

W porównaniu z majem 1933 r. obroty handlu zagranicznego wykazują wzrost. Przed rokiem wartość przywozu wynosiła 64,1 milj. zł. wywozu zaś 73,9 milj. zł. Dodatnie dla Polski saldo bilansu handlowego zwiększyło się zatem w maju b. r. w porównaniu z majem 1933 r. o 2,0 milj. złotych.

W okresie styczeń — maj b. r. w porównaniu z analogicznym okresem ub. r. import wzrósł o 5,6%, eksport o 9,5%, dodatnie saldo zaś o 33,2%.

Wzrost obrotów handlu zagranicznego świadczy o polepszeniu się ogólnego stanu gospodarczego kraju, a bardzo znaczny wzrost salda dodatniego jest zjawiskiem nadzwyczaj pomyślnym dla naszego bilansu płatniczego.

Naogół w zakresie naszego handlu zagranicznego zauważyć się daje ostatnio wydatna poprawa. Zwyczajka kursów polskich pożyczek zagranicą świadczy również o wzmocnieniu się zaufania zagranicy do sy-

tuacji gospodarczej Polski. Zainteresowanie ze strony Anglii dla naszego rynku stale wzrasta. W ciągu najbliższych dni mają się rozpocząć w Londynie rokowania o zawarciu traktatu handlowego z Polską. Przewidziane też są rokowania handlowe z Włochami i Kanadą. Sprawa rokowań handlowych z Francją jest narazie nieaktualna. Wreszcie podjęte zostały rozmowy z Rosją Sowiecką w sprawie zawarcia z nią układu kontyngentowo - celnego.

### Zamierzenia ustawodawcze.

W Ministerstwie Skarbu zostały ukończone prace nad projektem przepisów wykonawczych do ustawy o ordynacji podatkowej. Przepisy projektowanego rozporządzenia decydują, że ilość kandydatów do komisij odwoławczych, przypadająca na poszczególne organizacje samorządu gospodarczego i zawodowego, ustala dyrektor właściwej Izby Handlowej w porozumieniu z innymi organizacjami. Przepis ten uzupełnia tekst ustawy, która wymagała jedynie, aby przy powoływaniu i mianowaniu członków komisij odwoławczych wszystkie kategorie płatników były możliwie równomiernie reprezentowane.

W myśl rozporządzenia pierwsze komisje odwoławcze powinny być ukonstytuowane przed 30 września b. r. z kadencją na okres do 31 grudnia 1936 r.

Rozporządzenie określa kompetencje izb i urzędów skarbowych w zakresie umarzania zaległości podatkowych oraz rozkładania na raty.

Projekt rozporządzenia jest obecnie przedmiotem narad międzyministerjalnych. Jak podnosi Koło gospodarcze posłów i senatorów B. B. W. R., projektowane przepisy posiadają wiele usterek, które powinny być usunięte. Organizacje gospodarcze zgłoszą w najbliższym czasie szereg poprawek do projektu.

Pomimo pogłosek, że wprowadzenie przymusu w zakresie ksiąg handlowych ma być odroczone do 31 grudnia b. r. na-

leży stwierdzić, że przymus prowadzenia ksiąg handlowych zacznie nieodwołalnie obowiązywać już od dnia 1 lipca b. r.

Ostatnio podjęte zostały przez samorząd gospodarczy starania odnośnie scalenia podatku obrotowego od tych artykułów, których zbyt jest skoncentrowany. Wchodzą tu w grę w pierwszym rzędzie artykuły, których produkcja jest skartelizowana, jak: węgiel, żelazo, nafta, papier, niektóre wytwory przemysłu chemicznego. W tej dziedzinie istnieją bardzo poważne trudności. Aczkolwiek przerzucenie podatku jest tu łatwiejsze, niż przy innych artykułach, ze względu na zmonopolizowanie produkcji, to jednak i tu nastąpią trudności sfinansowania tego sposobu poboru podatku obrotowego przez przedsiębiorstwa przemysłowe, któreby się stały płatnikami podatku scalonego.

Wymagałoby to jednak zaliczkowego uiszczania podatku, któryby dopiero po pewnym czasie został przerzucony na odbiorców przez przedsiębiorstwa przemysłowe, znajdujące się w ciężkim położeniu finansowym, a mające już niejednokrotnie dziś duże zaległości podatkowe. Dla niektórych zaś artykułów, jak np. węgiel i żelazo wchodziłaby w grę trudność dodatkowa, polegająca na tem, że znaczna część zakładów, produkujących te artykuły znajduje się na terenie Górnego Śląska, pobór więc podatku na tamym terenie pociągnąłby za sobą zwiększenia udziału w podatku obrotowym Skarbu Śląskiego na niekorzyść Skarbu Państwa.

Z innych artykułów, od których podatek mógłby ulec scaleniu wchodziłyby w grę artykuły, opłacające podatki spożywcze np. piwo i wino, lub też artykuły importowane z zagranicy, jak artykuły kolonialne, owoce południowe i t. p. Przy artykułach akcyzowych byłaby jeszcze większa trudność przerzucenia podatku ze względu na rozdrobnienie produkcji. Przy artykułach zaś importowanych z zagranicy, główną przeszkodą byłaby sprawa poboru tego podatku na terenie Wolnego M. Gdańska, ewentual-

Wspólną, Niecałą, Piłsudskiego, Krzywe-Koło i inne, 4) na większości tych ulic a w szczególności na ulicy Lubelskiej ułożono odpowiednie chodniki, 5) drogi: Annoborską i Nowodworską doprowadzono do należytego porządku przez częściowe zabrukowanie oraz wyrównanie i t. p., 6) wysadzono drogi i ulice drzewkami owocowymi i dekoracyjnymi, 7) częściowo wykończono dom kąpielowy i 8) zaopatrzone Ochotniczą Straż Pożarną w motopompę i inne rekwizyty.

Miasto wskutek przeprowadzenia wyszczególnionych inwestycji zaciągnęło pożyczki na sumę 400.000 złotych, jednak majątek miasta w stosunku do zadłużenia powiększył się przeszło dwukrotnie. Pomimo trudności gospodarczych pożyczki te są stopniowo spłacane, jak również obciążenie płatników zostało zmniejszone, a mianowicie nie pobiera się obecnie opłat na koszty leczenia i na oświetlenie ulic miasta.

#### Obszar i zaludnienie m. Brześcia n/B.

Obszar miasta wynosi 2505 ha 38 a 83 mtr<sup>2</sup>. i dzieli się jak następuje: Śródmieście — 346 ha 82 a, Nowa Dzielnica 124 ha 96 a 96 mtr<sup>2</sup>, Przedm. Grajewskie — 417 ha 50 a, Przedm. Kijowskie 266 ha 50 a, Przedm. Szpanowicze — 131 ha 50 a, Przedm. Wołyńskie 329 ha 80 a, Teren P. K. P. 163 ha 80 a, teren Twierdzy 724 ha 49 a 87 mtr<sup>2</sup>.

Powierzchnia ogrodów i parków publicznych zajmuje 20 ha 6958 m., powierzchnia skwerów ulicznych 5 ha 8623 mtr.

Ogólna długość 133 ulic (bez ulic Twierdzy) na terenie miasta — wynosi 85 klm. 136 m. b., w tem długość ulic zabrukowanych 34 klm. 027 m. b., niezabrukowanych 51 klm. 109 m. b.

Ludność miasta w/g spisu z roku 1921 wynosiła 29.460, w/g spisu z roku 1931 — 48.435, na dzień 1-go czerwca 1934 r. miasto liczy 54.269 osób, w tem stałych mieszkańców 51.628, czasowo przebywających 2.641 osób.

Przeciętne obciążenie publicznymi dani-

nami komunalnymi na rok 1934/35 na jednego mieszkańca — wynosi zł. 9 — 10, w roku 1931/32 obciążenie wynosiło zł. 17 — 13.

#### Budownictwo mieszkaniowe.

Według danych, ogłoszonych przez Główny Urząd Statystyczny, w miastach, liczących ponad 20 tys. mieszkańców, buduje się rocznie około 10 tys. nowych izb mieszkalnych, po potrąceniu nie nadających się do zamieszkania. Ponieważ miast takich jest w Polsce 68 z ludnością około 5,5 milj., przeto nowych izb nie wystarcza na pomieszczenie zwiększającego się corocznie zaludnienia tych miast.

Sądząc z wyników spisu ludności, przyrost ogólny ludności miejskiej wynosi około 2 proc. rocznie. W liczbach bezwzględnych wyniesie to 110 tys., na izbę przypada zatem 11 osób. Jeżeli poza tem wziąć na uwagę, że mieszkań poszukują przeważnie młode małżeństwa, często jeszcze bezdzietne, należy dojść do wniosku, że w mieszkaniach dawniej zajętych z biegiem czasu jest coraz ciasniej.

Przytoczone liczby świadczą, że w naszych miastach ruch budowlany jest słaby, a budowanych izb nie wystarcza na pomieszczenie przyrostu ludności miejskiej.

W maju b. r. ukończono w Grudziądzu budowę 9 nowych domów mieszkalnych, zawierających ogółem 42 izby mieszkalne.

#### Szpitalnictwo.

Według ostatnich obliczeń, w Polsce przypadają na 10 tys. mieszkańców — 22 łóżka w szpitalach. Szwajcaria liczy 106 łóżek, Danja 92, Szwecja 90, Niemcy 87, Stany Zjednoczone 75 i t. d. Mniej od nas łóżek szpitalnych posiada Grecja, mianowicie 17, Litwa — 13 i Egipt — 6.

Rozmieszczenie łóżek w różnych dzielnicach jest nader niejednolite. W Warszawie na 10 tys. mieszkańców przypada przecięt-

nie 61,8 łóżek, na woj. centralne (bez Warszawy) przypada 13,0, na wschodnie — 8,9, zachodnie — 47,0 i na południowe — 17,9. Województwa zachodnie są lepiej zaopatrzone w łóżka szpitalne od Finlandji (41,1), Węgier (38,1), Czechosłowacji (35,7) i Japonji (28,7).

#### Przedsiębiorstwa.

W rzeźni miejskiej w Brześciu n/B. ubito w maju b. r. 527 szt. bydła rogatego, 1.361 szt. cieląt i 632 szt. trzody chlewnej.

W powyższym okresie przywieziono do Brześcia n/Bug. z uboju zamiejskowego: 4.546 klg. mięsa wołowego, 5.072 klg. mięsa cielecego i 1.385 klg. mięsa wieprzowego.

W roku budżetowym 1933/34 elektrownia miejska w Brześciu n/B. wyprodukowała 1.612.930 kWh. energii elektrycznej.

Z powyższej ilości zużyto:

1. na oświetlenie i gosp. domowe . . . . .	kWh.	600.750
2. w celach przemysłowych . . . . .	„	271.562
3. na oświetlenie ulic i instyt. miejskich .	„	306.926
4. odbiorcom hurtowym sprzedano . . . . .	„	140.194

Ogółem: kWh. 1.319.432

W porównaniu z rokiem 1932/33 wyprodukowano więcej o kWh. 109.710, sprzedano zaś więcej o kWh. 121.965.

Ilość abonentów powiększyła się z 6.234 na dzień 1.IV.1933 r. do 7.072, na dzień 1.IV.1934 r. czyli o 838 abonentów.

### III. Różne.

#### Stan bibliotek w Polsce.

Według danych Głównego Urzędu Statystycznego, istnieje u nas 34.480 bibliotek z 15.880 tys. tomów. Z ilości tej na biblioteki publiczne przypada 26,9 proc. (tomów — 38,1 proc.), na biblioteki szkół powszechnych — 66,0 proc. (tomów — 19,9 proc.), szkół średnich — 3,8 proc. (15,4 proc.), szkół nauczycielskich — 1,0 proc. (4,0 proc.), szkół wyższych 0,06 proc. (17,4 proc.), na biblioteki wojskowe — 0,04 proc. (1,4 proc.), wreszcie więziennicze — 0,4 proc. (tomów — 0,6 proc.).

Jak wynika z przytoczonych liczb na biblioteki publiczne, szkół powszechnych i średnich przypada 96,8 proc. ogólnej ilości bibliotek w Polsce, a więc ogromna większość. Z ogólnej liczby 9.267 bibliotek publicznych na woj. centralne przypada 28,3 proc., na wschodnie 10,0 proc. na zachodnie — 27,1 proc. i na południowe — 34,6 proc. z ogólnej zaś ilości 6.109.921 posiadanych przez nie tomów na woj. cen-

tralne przypada 43,2 proc., na wschodnie — 11,9 proc., na zachodnie 17,2 proc. i na południowe — 27,7 proc. Najlepiej w książki zaopatrzone są biblioteki publiczne woj. centralnych, gdyż na jedną przypada 1.006 tomów (w Warszawie nawet 4.553), we wschodnich — 784, w zachodnich — 419, i w południowych — 528 tomów.

Bibliotek szkół powszechnych liczone ogółem 22.741, w tem na woj. centralne przypada 39,4 proc., na wschodnie — 18,5 proc., na zachodnie — 18,2 proc., i na południowe — 23,9 proc. Biblioteki te posiadają 3.154.818 tomów, z czego na woj. centralne przypada 44,9 proc., na wschodnie 18,7 proc., na zachodnie 19,1 proc., i na południowe 17,3 proc., Biblioteki te są nader słabo zaopatrzone w książki, gdyż na jedną przypada: w woj. centralnych zaledwie 158 tomów, we wschodnich — 141, w zachodnich — 146, i w południowych tylko 100. Najlepiej sprawa przedstawia się w samej Warszawie, gdzie na jedną bibliotekę przypada 522 tomy.

Znacznie mniej jest bibliotek szkół średnich, gdyż tylko 1.329, z tego na woj. centralne przypada 44,3 proc., na wschodnie 11,5 proc., na zachodnie 19,4 proc., i na południowe — 24,8 proc. Z ogólnej ilości 2.443.823 tomów w tych bibliotekach na woj. centralne przypada 38,1 proc., na wschodnie — 13,1 proc. na zachodnie 22,3 proc., na południowe — 26,5 proc. Biblioteki te są znacznie lepiej zaopatrzone niż w szkołach powszechnych, gdyż na jedną bibliotekę wypada w woj. centralnych 1.582 tomy (w Warszawie 1.451), we wschodnich — 2.087, w zachodnich — 2.124 i w południowych — 1.960. Pod tym względem woj. centralne zajmują w Polsce ostatnie miejsce.

Oprócz tego liczono 348 bibliotek szkół nauczycielskich z 632 tys. tomów, na jedną zatem przypada 1.811 tomów, bibliotek szkół zawodowych było 662 z 472 tys. tomów, na jedną — 713 tomów; bibliotek szkół wyższych było tylko 21 z 2.761 tys. tomów, a na jedną przypadało 131.476 tomów; bibliotek więziennych liczono 160 z 90.435 tomów (na jedną 565), wreszcie bibliotek wojskowych było 13 z 226 tys. tomów (na jedną 17.385).

#### Muzea w Polsce.

Liczba muzeów w Polsce wynosi 142, z czego na ogólne przypada 52, na historyczno - społeczne 14, przyrodnicze 26, nauk stosowanych 15 i sztuk pięknych 35. Z ogólnej liczby muzeów, na państwowe przypada 33,8%, samorządowe 14,0%, towarzystw naukowych 32,4%, duchowne 8,4% i prywatne 11,4%. Pość okazów wynosi 2.559 tys., z czego na muzea państwowe przypada 19,8%, na samorządowe 55,8%, towarzystw naukowych 15,0%, na duchowne 0,3% i prywatne — 8,1%.

Na woj. centralne przypada 49 muzeów (w tem na samą Warszawę 25), co stanowi 34,5% ogólnej ich liczby, na woj. wschodnie 12 (w Wilnie 9), t. j. 8,5%, na zachodnie — 22 (w Poznaniu 5), t. j. 15,5% i na południowe — 59 (w tem w Kra-

kanie 24 i we Lwowie 23), co stanowi 41,5%. Najlepiej stosunkowo w muzea i zbiory zaopatrzone są województwa południowe.

#### Wkłady oszczędnościowe.

Kwiecień przyniósł dość znaczny wzrost wkładów oszczędnościowych zarówno w P. K. O., jakoteż w kasach komunalnych i niekomunalnych. Wkłady na książeczkach oszczędnościowych w P. K. O. zwiększyły się z 525.866 tys. zł. na 31.III do 535.048 tys. zł. na 30.IV r. b. czyli o 1,7%, lokaty na rachunkach bieżących, czekowych i żyrowych tej instytucji obniżyły się z 226.735 do 215.334 tys. zł.

W 362 komunalnych kasach oszczędności lokaty oszczędnościowe wzrosły z 546.189 do 550.988 tys. zł., t. j. o 0,9%, wkłady instytucji finansowych zwiększyły się z 27.927 do 28.011 tys., lokaty na rachunkach bieżących z 43.050 na 46.902 tys.

#### Renty Z. U. P. U.

Ogólna ilość rent inwalidzkich, wypłacanych przez Z. U. P. U. pracownikom umysłowym, wynosiła w r. 1933 — 4.993, z czego w r. 1933 przyznano 1.813 nowych rent.

Najczęstszą przyczyną inwalidztwa pracy były choroby narządów krążenia, uwiędzenia, nerwica ogólna, neurastenja, dusznica bolesna, miażdżycza naczyń i wady serca, mianowicie w 663 wypadkach. Z powodu chorób układu nerwowego przyznano 138 rent inwalidzkich, chorób narządu oddechowego — 137, chorym na gruźlicę — 112, na choroby przemiany materji — 87, choroby trawienia — 70, chorym na uwięd starczy — 65.

#### Roboty komunikacyjne.

Na robotach na szlakach komunikacyjnych w dniu 1 czerwca r. b. zatrudnionych było ogółem 131.651 robotników.

Największa liczba robotników zatrudnio-

na jest na robotach drogowych, a mianowicie 117.398 osób, w tem na drogach państwowych 38.722 robotników, na drogach zaś samorządowych — 78.676 robotników.

Inwestycyjne roboty wodne zatrudniły dotychczas 8.672 robotników, a kolejowe roboty inwestycyjne 5.581 robotników.

#### Z rynku bekonowego.

W maju r. b. wywieźliśmy do Anglii 2.164.388 klg. bekonów, wartości 4.132.191 zł., 141.949 klg. szynek peklowanych, wartości 280.673 zł., oraz 95.361 klg. peklowanych przetworów mięsnych i 162.534 klg. szynek w puszkach.

Natomiast w tym samym miesiącu roku ubiegłego eksport nasz wyniósł 3.100.910 klg. bekonów, wartości — 6.241.251 zł., 261.626 klg. szynek peklowanych, wartości

550.783 zł., oraz 15.769 klg. peklowanych przetworów mięsnych i 8.093 klg. szynek w puszkach.

Jak wynika z tego porównania, w związku z reglamentacją przywozu przetworów mięsnych do Anglii wysyłki naszych bekonów uległy znacznemu zmniejszeniu, zarówno pod względem ilości towaru jak i pod względem osiągniętej zań sumy. Zwiększył się natomiast wywóz peklowanych przetworów mięsnych oraz szynek w puszkach, które znajdują na rynku londyńskim coraz to lepszy zbyt.

Należy dodać, że w porównaniu z majem ubiegłego roku zwykowały na rynku londyńskim ceny niemal wszystkich bekonów, stosunkowo jednakże najwięcej podniosła się cena towaru polskiego — a mianowicie o 4 zgorą szyl. na centnarze.

## IV. Kronika zagraniczna.

### Gospodarka planowa.

W sprawozdaniu swoim, przedłożonem Międzynarodowej Konferencji Pracy, Dyrektor Międzynarodowego Biura Pracy wykazuje, że wszędzie mniej więcej przedsiębrane są środki mające wpłynąć na ewolucję kryzysu gospodarczego. Interwencje rządu, dotyczące stosunków gospodarczych, tak charakterystyczne dla roku 1933, wywołują, zdaniem dyrektora Butlera, daleko idące skutki.

Zrobiwszy przegląd doświadczeń poczynionych w różnych krajach w dziedzinie postępów co do realizacji ustawodawstwa społecznego, autor przechodzi do scharakteryzowania przemian głęboko sięgających całości życia społecznego (Z. R. S. S., Italja, Stany Zjednoczone, Niemcy). Łatwo byłoby zresztą tę listę obejmującą państwa wydużyć, włączając w nią nawet państwa o ustroju przeważnie rolniczym jak Turcja, Sjam, Chiny.

Wszędzie, oświadcza p. Butler, — czynią

usiłowania znalezienia formuły pośredniej, łączącej korzyści płynące ze swobodnej inicjatywy z pożytkiem, jaki osiągnąć się daje przez zbiorową organizację.

Nawet w krajach, gdzie dotychczas nie ustalono jeszcze żadnego planu, dyskutuje się nad projektami, zmierzającymi do zmodyfikowania ustroju obecnego. Wydaje się istotnie, że weszliśmy w fazę przemian, wiodącą do wytworzenia nowych form struktury gospodarczej. Faza ta jednak nie jest dość dojrzała, aby można było dziś już przewidzieć, jaki będzie dalszy charakter i późniejsze czynniki ewolucji.

Doświadczenia już poczynione pozwalają jednak na wyciągnięcie ważnego wniosku, tego mianowicie, że gospodarka planowa i zorganizowanie przemysłu dla swej realizacji nie wymaga szczególnych zmian konstytucyjnych.

Wszelkie przepisy ustawodawcze przy jakim bądź stosowaniu naruszają w pewnym sensie wolność osobistą w interesie ogółu, lecz wiele przykładów już wskazało w prze-

szłości, że takie naruszenie może bądź dobrowolnie być przyjęte, bądź naruszone będzie przemocą.

W Australji, w Wielkiej Brytanji, w Stanach Zjednoczonych, niezmiernie ważne reformy zmierzające do zorganizowania gospodarki narodowej zostały wprowadzone przez rządy demokratyczne drogą demokratyczną.

Przykłady te pozwalają wierzyć, że konieczny zasięg ładu i kontroli publicznej

może być zaprowadzony przez dobrowolne porozumienie, doprowadzające do układów dobrowolnie przyjętych.

Być może, wieloletnie wyrobienie polityczne jest konieczne, aby demokracje zgodziły się poddać pewnej dyscyplinie, lecz zarówno historia odleglejszej przeszłości jak i dzieje wojny i pokoju wskazują, że wolność nie wyklucza polityki ściśle określonej i energicznego jej prowadzenia.

## Poradnik.

### Odrabianie należności podatkowych.

**Pytanie:** Zarząd Miejski jednego z miast zapytuje, czy płatników „odrabiających“ daniny komunalne, należy ubezpieczać w Ubezpieczalni Społecznej.

**Odpowiedź:** Przedewszystkiem należy rozważyć kwestję celowości pobierania od płatników podatków miejskich w formie robocizny lub świadczeń w naturze, o ile płatnicy ci z powodu ubóstwa nie mogą uiścić tych należności w gotówce, a natomiast wyrażają zgodę na ich odrabianie.

Należy zaznaczyć, że 1) przez odrabianie danin komunalnych przez płatników gmina nie traci swych należności, co ma miejsce w przypadku ich umarzenia, 2) płatnikom podatków miejskich ułatwia się w ten sposób wywiązywanie się ze swych zobowiązań publiczno - prawnych wobec gminy.

Względy celowości przemawiają zatem za tego rodzaju formą likwidowania zobowiązań podatkowych za obustronną zgodą gminy i podatnika w przypadku niemożności ściągnięcia od niego należności pieniężnej.

Zalecona jest jednakże pewna ostrożność w postępowaniu, ażeby nie wywoływać zbyt dużego zgłaszania się płatników do robót, co przecież mogłoby szkodliwie odbić się na stanie kasy miejskiej, a oprócz tego stworzyć trudność przy dawaniu przez miasto odpowiedniej pracy.

W omawiany sposób mogłyby być, naszym zdaniem, likwidowane należności nie tylko z tytułu samoistnych danin komunalnych, których wymiar i pobór pozostał przy gminach, jak np. podatek od psów, zbytku mieszkaniowego, od sztydów, hotelowy i t. p., lecz również z tytułu dodatków komunalnych do podatków państwowych. Gminie bowiem nie można odmówić prawa umarzenia własnych należności publiczno - prawnych bez względu na to, w jakiej formie, samoistnej daniny, czy dodatku do podatku — należności te są pobierane.

Co się tyczy kwestji ewent. ubezpieczenia społecznego płatników „odrabiających“ swe należności podatkowe, to nie powinni oni podlegać temu ubezpieczeniu, gdyż w danym razie niema wogóle miejsca umowa o pracę, a tylko stosuje się jedną z form regulowania przez mieszkańców miasta ich należności publicznych wobec gminy.

Można tu zastosować analogję z „szarwarkiem“, który zresztą może być zamieniony na opłatę pieniężną, podczas gdy w danym razie ma miejsce zamiana pieniężnej należności podatkowej na świadczenie w naturze.

Sprawa ta, jak nam wiadomo, nie była dotychczas jeszcze rozstrzygana przez właściwe władze, niewiadomo zatem, jak te władze ustosunkują się do niej w razie, gdy będą ją rozstrzygać w jakimś konkretnym przypadku.

Jeżeliby skutek odpowiedniej praktyki zarządów miejskich interesowane władze, względnie instytucje (np. Ubezpieczalnia Społeczna) przeciwstawiły się powyższemu stanowisku, należałoby doprowadzić do ostatecznego wyjaśnienia i rozstrzygnięcia sprawy przez miarodajne władze.

### Obowiązek gmin na obszarze województw zachodnich do pomocy bezrobotnym.

**Pytanie:** Zarząd Miejski zapytuje, czy na obszarze województw zachodnich istnieje obowiązek gmin do pomocy bezrobotnym.

**Odpowiedź:** Gminy nie są żadnymi ustawami zobowiązane do specjalnej opieki nad bezrobotnymi jako takimi, w szczególności do udzielania wsparć z powodu braku pracy.

Obowiązek opieki społecznej ciążyący na gminach od czasu wejścia w życie rozporządzenia Ministra Opieki Społecznej z dn. 7.4.1931 (Dz. U. poz. 382) uregulowany jest w art. 1, 2 i 3 ustawy z dn. 16.8.1923 o opiece społecznej (Dz. U. poz. 726). Oprócz tego pozostał w mocy § 1 ustawy pruskiej z 28.3.1871 o wykonaniu ustawy o siedzibie wsparcia — obowiązek gmin do udzielania „potrzebnej opieki w wypadkach choroby“.

Według art. 1 ustawy o opiece społecznej gminy (jako związki ubogich określone ustawą niem. z 30.5.1908 o siedzibie wsparcia) są obowiązane „do zaspakajania ze środków publicznych niezbędnych potrzeb życiowych (wyliczonych w art. 3) tych osób, które trwale lub chwilowo własnymi środkami materialnymi lub własną pracą uczynić tego nie mogą“.

Ustawa mówi ogólnie „nie mogą“, nie określając powodu, z czego wynika, że opieka społeczna (art. 3) należy się od gminy każdemu, kto z jakiegokolwiek powodu nie może zaspokoić niezbędnych swych potrzeb. Jeśli zatem brak niezbędnych środków do życia jest wywołany brakiem pracy, staje się taki bezrobotny przedmiotem opieki społecznej jako ubogi miejscowy nie przez to, że nie ma pracy, tylko dlatego, że nie ma z czego żyć. Nie może on rościć sobie praw

do jakichś specjalnych zasiłków czy świadczeń, tylko do opieki społecznej pod temi samymi warunkami i w takich samych rozmiarach, co każdy inny pozostający bez środków do życia. Przytem obowiązują także te same postanowienia ustawowe w kwestjach postępowania i obrachunku między gminami obowiązanymi do tymczasowego i do ostatecznego wspierania oraz co do obowiązku wspierania ubogiego w pierwszym rzędzie przez osoby zobowiązane do tego prawem cywilnym.

Na takim też stanowisku stanął wyrok N. T. A. z dn. 24.5.1929 L. rej. 1145/27 (przyczony w podręczniku „Opieka Społeczna“ D-ra St. Grocholskiego i E. Chwałewika), wydany jeszcze na podstawie wtedy obowiązującego § 1 ust. 1 ustawy wykonawczej z 8.3.1871 („każdemu potrzebującemu obywatelowi państwa ma związek wspierania ubogich dostarczyć“...). W wyroku tym N. T. A. stanął na stanowisku, że, o ile idzie o osoby zdolne do pracy, obowiązek wspierania mógłby zachodzić tylko po wyczerpaniu wszelkich możliwości w kierunku znalezienia pracy i tylko na czas rzeczywistej potrzeby. Wspomnianemu ustawodawstwu jest natomiast obce pojęcie wspierania na wypadek bezrobocia, jakkolwiek nie są wykluczone wypadki, w których brak pracy może powodować stan uzasadniający czasową potrzebę wsparcia, gdy mimo usilnych starań i wyczerpania wszelkich możliwości — pracy nie można uzyskać.

Między określeniem osób uprawnionych do opieki społecznej niema między § 1 ustawy pruskiej, a art. 1 ustawy polskiej istotnej różnicy, a zatem wyrok N. T. A. i obecnie jest aktualny. Oczywiście pobieranie wsparcia z Funduszu Bezrobocia, przerwy własne oraz obowiązek wspierania przez kogo innego wykluczają względnie ograniczają opiekę społeczną odnośnie bezrobotnych taksamo, jak co do innych ubogich, a rozmiary wsparcia także są te same, co odnośnie innych ubogich.

Zgodnie z art. 1 ustawy z dn. 16.3.1933 r. o Funduszu Pracy, Fundusz ma na celu

-dostarczanie pracy lub środków utrzymania osobom, pozbawionym pracy, a nie posiadającym innych środków do życia.

Z chwilą zatem wejścia w życie wspomnianej ustawy wszelkie przepisy, nakładające na gminy obowiązek niesienia pomocy bezrobotnym, o ileby w myśl powyższych wywodów uznać ich należało za osoby, nie posiadające środków do życia, zostały uchylone, a właściwie zawieszono. W przeciwnym razie należałoby dojść do przekonania, że bezrobotny mógłby z dwóch źródeł domagać się zasiłku, co przeczyłoby logice.

Gminy zatem nie mogą wykluczać od wspierania ubogich bezrobotnych tylko z tego powodu, że są oni zdolni do pracy, a pozbawienie wszelkich środków do życia wywołane jest niemożnością znalezienia pracy. Gminy jednakże nie są obowiązane do wstawienia do budżetu oprócz tego osobnej pozycji na wspieranie bezrobotnych.

#### Oplaty stemplowe od świadczeń opieki społecznej.

Pytanie: Zarząd jednego z miast zapytuje, czy świadczenia pieniężne z tytułu opieki społecznej, w szczególności zaś kwity osób, u których umieszczono uprawnione do opieki społecznej dzieci, podlegają opłatom stemplowym.

**Odpowiedź:** Oddanie dzieci na wychowanie do rodzin jest jedną z form otwartej opieki nad dziećmi, zalecaną przez władze nadzorcze ze względów celowości i oszczędności. Wypłata sum za utrzymanie tych dzieci nie może być traktowana jako wykonanie umowy prywatnej pomiędzy przedsiębiorcą a gminą, lecz jako świadczenia alimentarne z tytułu opieki społecznej na rzecz dzieci, które — jako nieletnie — same tych sum podejmować nie mogą.

Świadczenia z tytułu opieki społecznej z natury rzeczy nie podlegają opłatom stemplowym, to też brak o tem wzmianki zarówno w specjalnych ustawach i rozporządzeniach, dotyczących opieki społecznej, jak również w ustawie o opłatach stemplowych.

Art. 1 u. o s. (Dz. U. Nr. 41 z 1932 r., poz. 413) rozciąga moc obowiązującą postanowień tej ustawy na „pisma, wymienione w części drugiej (u. o s.) oraz czynności prawne, wymienione w art. 71, 75, 89, 96, 103 i 109“. Szczegółowe postanowienia odnośnych artykułów u. o s. pomijają świadczenia z tytułu opieki społecznej, zatem należy przyjąć do wniosku, że świadczenia te opłacie stemplowej nie podlegają. Odmienne stanowisko władz skarbowych byłoby prawnie nieuzasadnione.

## Bibliografia.

Przegląd pracy samorządowej, prawniczej i fachowej.

„Samorząd“ — tygodnik poświęcony sprawom samorządu terytorjalnego. Nr. 23 z dn. 10.6.1934 r. zawiera m. in.: Z. H. Wojciechowska — Zadania kinematografów samorządowych. N. Wł. Nestorowicz — Nowe prawodawstwo drogowe w Niemczech. B. G. K. w 1933 r. Orzecznictwo N. T. A. Sprawy bieżące. Poradnik samorządowy.

Nr. 24 z dn. 17.6.1934 r. zawiera m. in.: B. — Kilka uwag o oświacie rolniczej. Dr.

W. Dalbor — Zaliczanie lat poprzedniej służby państwowej do wysługi emerytalnej członków zarządów miejskich. St. Waśkiewicz — Organizacja opieki społecznej we Francji. Sprawy bieżące. Poradnik samorządowy.

„Głos Gminy Wiejskiej“ — dwutygodnik, organ Związku Gmin Wiejskich R. P. Nr. 11 z dn. 15.6.1934 r. zawiera m. in.: Ze spraw przyszłych gromad stanowiących obecnie samoistne gminy. Z życia gmin. Porady prawne.

„Pracownik Samorządowy“ — dwuty-

godnik pracowników samorządu terytorjalnego. Nr. 11 z dn. 15.6.1934 r. zawiera m. in.: J. Sybirski — Na marginesie też do ustaw pracowniczych. A. Lipiński — Budżet przedsiębiorstw. Br. J. — Echa też Pana Naczelnika Podwińskiego. Sprawy bieżące. Poradnik prawny.

„Miasto Polskie“ — tygodnik, organ Związku Zrzeszeń Własności Nieruchomej Miejskiej w Polsce.

Nr. 23 z dn. 10.6.1934 r. zawiera m. in.: E. Peplowska — Międzynarodowy organ własności miejskiej. K. J. — Prasa polska (głosy prasy w sprawie obniżki komornego i zaległości komornianych).

Nr. 24 z dn. 20.6.1934 r. zawiera m. in.: K. Grodzki — Powolny odbiór sum depozytowych.

Nr. 25 z dn. 24.6.1934 r. zawiera m. in.: E. Peplowska — Ustawy mieszkaniowe w Czechosłowacji.

„Gazeta Administracji i Policji Państwowej“ — dwutygodnik, wydawany przez Ministerstwo Spraw Wewnętrznych. Nr. 11 z dn. 1.6.1934 r. zawiera m. in.: A. Robaczewski — Budżety państwowe. Z. Skrzyński — W sprawie ustalenia urzędowej nomenklatury miejscowości zamieszkałych w Polsce. Dr. C. Berezewski — Wejście w życie i wykonanie ustawy. Dr. H. Kelsen — Czysta teoria prawa. Orzecznictwo N. T. A. i S. N. Kronika: administracja, samorząd, policja. Bibliografia.

„Gazeta Sądowa Warszawska“ — tygodnik, organ Towarzystwa Popierania Wiedzy Prawniczej. Nr. 24 z dn. 11.6.1934 r. zawiera m. in.: J. Makarewicz — Wykładnia kodeksu karnego. Orzecznictwo.

„Oszczędność“ — dwutygodnik, organ Związku Komunalnych Kas Oszczędności w Polsce. Nr. 10 z dn. 15.6.1934 r. zawiera m. in.: Akcja propagandowa K. K. O. w 1933 r. Br. Siedlecki — Zagadnienie racjonalnego

prowadzenia interesów K. K. O. M. Kaczanowski — Dzieje Oszczędności w Polsce.

Zygmunt Pawlak. — Wskazówki dla gminnych komisji rewizyjnych (Gmin wiejskich i mniejszych miast). Nakład Związku Gmin Wiejskich i Związku Zawodowego Pracowników Samorządu Terytorjalnego.

Pod powyższym tytułem ukazała się niedawno broszura, która jest pierwszą w literaturze samorządowej pracą, dotyczącą samorządowych komisji rewizyjnych. Praca została ujęta z punktu widzenia potrzeb komisji rewizyjnych mniejszych związków samorządowych, jakimi są gminy wiejskie i mniejsze miasta. Autor w sposób zwięzły poświęca sporo uwagi samym komisjom rewizyjnym, następnie przytacza odpowiednie przepisy prawne, dotyczące tych komisji, oraz regulamin ich czynności, a wreszcie — co jest właściwym tematem broszury — omawia dość szczegółowo sposób przeprowadzania rewizji kasy gminnej, ksiąg i dowodów kasowo - rachunkowych, działalności finansowej i gospodarczej zarządu gminy oraz rocznych sprawozdań rachunkowych. W tej części wspomniana praca zawiera odpowiednie wskazówki dla gminnych komisji rewizyjnych z podkreśleniem tych momentów, na które komisja rewizyjna powinna zwrócić szczególną uwagę przy rewizji. Na końcu znajdują się uwagi co do prawidłowego sporządzenia protokołu z rewizji oraz wzory takich protokołów.

Broszura napisana jest stylem jasnym i przystępnym oraz z dużą znajomością rzeczy. Może ona oddać dużą pomoc komisjom rewizyjnym w ich pracach.

Format broszury kieszonkowy, str. 126.

Wydawnictwo zalecone do użytku pismem okólnym Min. Spraw Wewn. z dn. 17 maja 1934 r. Nr. GL. 85/86.

Redaktor: MARCELI POROWSKI

Redaktor odpowiedzialny: STANISŁAW PASTUSZYŃSKI

## Spółka koleżeńska wygrała wielki los na Loterji.

O tem, że nasi „KOP-owcy“ są dzielnymi żołnierzami, spełniającymi świetnie swe ciężkie obowiązki — wiemy wszyscy oddawna. Teraz zaś przekonaliśmy się, że potrafią być również mądrymi i przewidującymi kupcami.

Oto wymowny przykład.

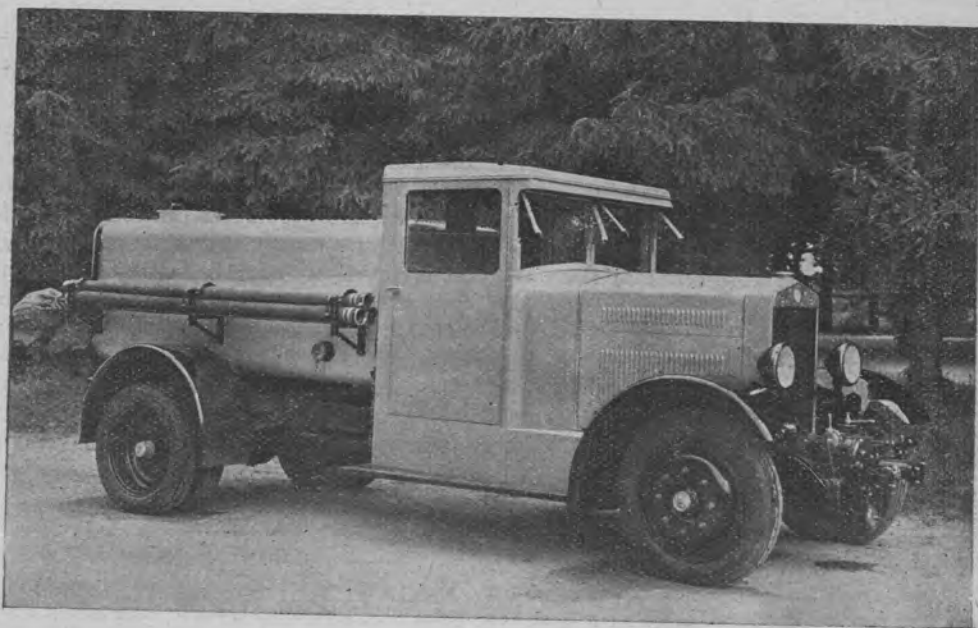
Grono kolegów, przebywających w Łachwie (pow. Łuniniecki), w osobach pp.: sierżanta Brunona Burschego, plutonowego Marjana Chelstowskiego, plut. Franciszka Ciejpy, sierż. Bronisława Łowczyca, st. sierż. Władysława Peryta, sierż. Piotra Preisa i chorążego Stanisława Szareka — wpadło na pomysł zawiązania spółki loteryjnej. Każdy ze spółników wpłacił do kasy 10 zł., poczem za uzyskaną w ten sposób gotówkę w sumie 70 zł. kupiono w rozmaitych kolekturach 7 ćwiartek różnych losów,

stanowiących własność wszystkich współników. Wszelkie wygrane dzielą się pomiędzy nich w równych częściach.

Pomysł okazał się nad wyraz szczęśliwym, bowiem już w pierwszej klasie 30-iej Loterji Państwowej na jedną z zakupionych ćwiartek, mianowicie nr. 137215, przypadła część stutysięcznej wygranej. Spółka otrzymała do podziału 20.000 zł., na każdego więc z siedmiu uczestników przypadnie 2.857 zł. Ładny to grosz dla żołnierskiej braci.

A jest to wszak dopiero początek. W dalszych trzech klasach 30-iej Loterji, pozostałe 6 ćwiartek, będących własnością spółki koleżeńskiej, może podzielić szczęśliwy los swej siódmej towarzyszki.

Życzymy tego dzielnym KOP-owcom z całego serca.



SAMOCCHODY SPECJALNE, POLEWACZKI, ŚMIECIARKI,  
SAMOCCHODY POŻARNICZE, MOTOPOMPY I T. P.  
DOSTARCZA ZARZĄDOM MIAST I STRAŻY POŻARNYCH

**POLSKI FIAT** S. A. WARSZAWA  
SAPIEŻYŃSKA 6.

Do

## Zarządów Miejskich.

*W lipcu południowy obszar Polski został nawiedzony klęską powodzi w rozmiarach nienotowanych od dziesiątków lat. Fala powodzi rozlała się następnie w woj. kieleckim, lubelskim i warszawskim. Ucierpiało prawie całe dorzecze Wisły.*

*Straty materialne, spowodowane powodzią, są olbrzymie i sięgają paruset milionów złotych.*

*Ludność w miejscowościach, zalanych falą powodzi, znajduje się w sytuacji tragicznej, straciwszy wieloletni dorobek, plony, inwentarz i dach nad głową.*

*Kłęska powodzi, która z natury rzeczy najbardziej dotknęła rolnictwo, sprawiła też wielkie spustoszenia w wielu miastach. W obliczu tak wielkiej klęski żywiołowej powinny się zjednoczyć wysiłki Rządu i całego społeczeństwa.*

*Związek Miast Polskich ze swej strony złożył już odpowiednią kwotę na powodzian, stosownie do swoich możliwości finansowych, i wzywa Zarządy Miast do wzięcia jaknajwiększego udziału w akcji pomocy obywatelskiej powodzianom, a to zarówno w drodze wpłacenia odpowiednich sum z funduszy miejskich, jak też zorganizowania i współdziałania z lokalnymi komitetami pomocy ofiarom powodzi, w myśl odezwy Ogólnopolskiego Komitetu.*

*Pamiętajmy, że przede wszystkim na miastach ciężać będzie zadanie zorganizowania akcji zbiórkowej.*

Warszawa, dn. 25 lipca 1934 r.

ZWIĄZEK MIAST POLSKICH

## Odezwa Ogólnopolskiego Komitetu Pomocy Ofiarom Powodzi.

Obywatele!

Straszliwa klęska dotknęła południowe, ludne i najpiękniejsze powiaty Rzeczypospolitej. Setki kilometrów ziemi, położonej wzdłuż rzek i potoków górskich, zalane zostały przez szalejący żywioł powodzi.



Zniszczył on plony i domostwa, porwał ciężko zapracowany dobytek mieszkańców wsi i miast, pozrywał mosty, uszkodził drogi i tory kolejowe, pochłaniając ponad setkę istnień ludzkich.

Nad zalanymi wodą terenami unosi się widmo nędzy.

Czyje serce nie zadrży w tym tragicznym momencie? Kto pozostanie obojętnym w obliczu bólu i głodu wielu tysięcy ofiar tej olbrzymiej katastrofy.

Świadomość ogromnych rozmiarów klęski, świadomość biedy ludzkiej i poczucie solidarności narodowej z mieszkańcami zalanych terenów — nakładają na nas twardy mus i szczytny obowiązek przyścia tej ludności z pomocą.

Akcja władz państwowych i całego społeczeństwa zjednoczyć się powinny w jednym wspólnym wysiłku ratowania powodzi.

Dla przeprowadzenia tej akcji pod wysokim protektorem Prezydenta Rzeczypospolitej prof. Ignacego Mościckiego i Pierwszego Marszałka Polski Józefa Piłsudskiego utworzony został ogólnopolski Komitet Pomocy Ofiarom Powodzi; w najbliższych zaś dniach powołane będą komitety wojewódzkie i lokalne.

Obywatele!

Rozpacz matek i płacz dzieci apeluje do waszych sumień i serc.

Spełnijcie swój obowiązek. Spieszcie z ofiarami w gotówce i w naturze.

Najszerza pomoc wasza uzupełni akcję ratunkową, podjętą już w znacznych rozmiarach przez Rząd.

Pomoc musi być szybka i skuteczna.

Nie wolno nam ustać w pracy, dopóki zgodnym wysiłkiem nie odbudujemy tego, co zniszczył nieubłagany żywioł.

Nie wolno nam spocząć, dopóki nie zapewnimy naszym braciom dachu nad głową, możliwości pracy i istnienia.

Warszawa, dn. 18 lipca 1934 r.

Prezydjum Ogólnopolskiego Komitetu  
Pomocy Ofiarom Powodzi

Prezes: dr. Stefan Hubicki;

Wiceprezesa: dr. Stanisław Jurkiewicz, inż. Czesław Klarner;

Skarbnik: dr. Henryk Gruber;

Sekretarz Generalny: Gustaw Zieliński.

Biurowisko Komitetu mieści się w Prezydjum Rady Ministrów, Krakowskie Przedmieście 46 — 48.