

Arkadiusz Gawroński

**Działalność Wojewódzkiego
Oddziału Państwowego
Urzędu Repatriacyjnego
w Białymstoku**

w latach 1945-1950

Białystok, dnia.....

9. V



RZECZPOSPOLITA POLSKA
Państwowy
Urząd Repatriacyjny
Wojewódzki Oddział w Białymstoku
I dz. 9917

Prot. № 913

ORZECZENIE

viny, Oddział w

osłuch

**Działalność Wojewódzkiego
Oddziału Państwowego
Urzędu Repatriacyjnego
w Białymstoku
w latach 1945-1950**

Arkadiusz Gawroński

**Działalność Wojewódzkiego
Oddziału Państwowego
Urzędu Repatriacyjnego
w Białymstoku
w latach 1945-1950**

Białystok 2012

© Copyright by Arkadiusz Gawroński, 2012
© Copyright by Archiwum Państwowe w Białymstoku, 2012

Redakcja techniczna – Ewa Frymus-Dąbrowska

Projekt okładki – Cezary Korzeniecki

Wszelkie prawa zastrzeżone. Przedruk lub jakiegokolwiek kopiowanie całości lub fragmentów książki – poza wypadkami przewidzianymi w prawie – możliwe jest tylko na podstawie uprzedniej pisemnej zgody posiadaczy praw autorskich.

Wydano drukiem dzięki pomocy finansowej Prezydenta Miasta Białegostoku



Urząd Miejski w Białymstoku
ul. Słonimska 1, 15-950 Białystok
tel. (85) 978 60 00, (85) 741 43 24
www.bialystok.pl, e-mail: prezydent@um.bialystok.pl

ISBN 978-83-7657-039-6



Archiwum Państwowe w Białymstoku
Rynek Kościuszki 4
15-426 Białystok
tel. +48 85 743 56 03
e-mail: sekretariat_ap@bialystok.ap.gov.pl
www.bialystok.ap.gov.pl



Mariusz Śliwowski
ul. Zwycięstwa 26C lok. 7; 15-703 Białystok
tel. (85) 869 14 87; kom. 602 766 304
www.prymat.biasoft.net, e-mail: prymat@biasoft.net

Przedmowa

Publikacja Arkadiusza Gawrońskiego *Działalność Wojewódzkiego Oddziału Państwowego Urzędu Repatriacyjnego w Białymstoku w latach 1945-1950* jest jedną z pierwszych prób przedstawienia dziejów instytucji w województwie białostockim, która odegrała wielką rolę po zakończeniu II wojny światowej. Autor oparł się na bogatym materiale źródłowym, przechowywanym w zasobie Archiwum Państwowego w Białymstoku i Archiwum Akt Nowych w Warszawie. Obrazu dopełniły publikacje i prasa, które autor zamieścił w sporządzonej bibliografii.

W Archiwum Państwowym w Białymstoku znajdują się akta zespołu PUR Oddział w Białymstoku z lat 1945-1950. Zespół liczy 287 j. a. (3,8 m.b.) merytorycznych i organizacyjnych oraz ponad 4 tys. orzeczeń. Zachowane materiały archiwalne stanowią doskonałe źródło do badań nad ruchem ludności po zakończeniu II wojny światowej. Zachowały się też archiwalia po działalności Państwowego Urzędu Repatriacyjnego Oddziałów Powiatowych w: Białymstoku, Bielsku Podlaskim, Sokółce. Informacje o repatriacji i akcji osiedleńczej możemy znaleźć także w Urzędzie Wojewódzkim Białostockim 1944-1950, Starostwie Powiatowym Białostockim 1944-1950, Starostwie Powiatowym Sokólskim 1944-1950, Starostwie Powiatowym Bielskopodlaskim oraz w aktach spraw znajdujących się w zespole akt: Komitet Wojewódzki Polskiej Partii Robotniczej w Białymstoku 1944-1948.

Bardzo cenne okazały się różnego wykazy imienne repatriantów z ZSRR, Litwy i innych krajów, którzy zostali przyjęci w poszczególnych punktach etapowych organizowanych w ramach PUR. Dzięki zachowanym archiwaliom możemy znaleźć wiele cennych informacji o ówczesnych ludziach, którym przyszło

przeżyć gehennę wywózek w głąb Związku Sowieckiego, obywateli polskich, którzy po traktacie w Jałcie musieli zostawić dorobek całego życia i przymusowo emigrować na nieznane ziemie. Są też nazwiska przymusowych robotników powracających z Niemiec. Archiwalia mogą z powodzeniem służyć genealogom, historykom, socjologom, badaczom historii regionalnej.

Aby ocalić od zapomnienia te informacje, a także ułatwić korzystanie z nich wszystkim zainteresowanym, podjęliśmy zamiar stworzenia bazy danych zawierających nazwiska osób powracających do Polski po zakończeniu II światowej. Rekordy do bazy danych wprowadzali: Ewa Cyłko-Zalewska, Janusz Danieluk, Tomasz Dąbrowski, Arkadiusz Gawroński i Elżbieta Ostaszewska. Prace koordynował Jarosław Jasiński. Baza z ponad 50 tysiącami nazwisk została dołączona na płytce CDR do publikacji A. Gawrońskiego. Baza danych będzie sukcesywnie powiększana. Po zakończeniu pracy zamierzamy zamieścić ją na stronie internetowej Archiwum Państwowego w Białymstoku.

Chciałbym serdecznie podziękować wszystkim, którzy przyczynili się do powstania publikacji i bazy danych. Panu Prezydentowi Białegostoku Tadeuszowi Truskolaskiemu pragnę podziękować za wsparcie finansowe publikacji.

Marek Kietliński

Wstęp

Wielkie masy ludności wprawione w ruch gwałtownymi wydarzeniami II wojny światowej sprawiły, że porządek lat przedwojennych uległ radykalnym zmianom. Ocenia się, że powojenna migracja dotknęła ok 20 mln ludzi, którzy musieli zmienić miejsce zamieszkania na skutek likwidacji skutków wojny. Migracje dotknęły 1/10 liczby ludności ówczesnej Europy¹. Decyzje podjęte na konferencjach Wielkiej Trójki w Jałcie i Teheranie doprowadziły do skrajnego przebudowania granic państwa polskiego. Kraj zrujnowany działaniami wojennymi stanął przed koniecznością uporządkowania spraw ludnościowych. W wyniku przesunięcia granic Polski szacuje się, że poza jej nowymi granicami znalazło się ok 10 mln jej przedwojennych obywateli². Z racji swojego ogromu akcja repatriacyjna nie miała precedensu w historii Polski. Aby przygotować się do jej przeprowadzenia starano się wykorzystać doświadczenia innych państw. Jednak po dokładniejszym przyjrzeniu się im stwierdzono, że nie można ich przenieść na grunt polski i należy wypracować własne metody. W czerwcu 1945 r. Minister Administracji Publicznej powołał Biuro Studiów Osadniczo-Przesiedleńczych, a także Radę Naukową w celu Zagadnień Ziem Odzyskanych dla opracowywania regionalnych planów przesiedlenia³. Sprawy repatriacji ludności polskiej z Białorusi i Litwy regulowały odpowiednie układy pomiędzy Polskim Komitetem Wyzwolenia Narodowego i republikami sowieckimi zawarte odpowiednio 9 i 22 września 1944 r. Nad ewakuacją z terenów republik ra-

¹ M. Wardzyńska, *Czas wielkich przemieszczeń – źródła i następstwa*, „Dzieje Najnowsze”, Rocznik XXVIII – 1996, 1, s. 147.

² D. Sula, *Działalność przesiedleńczo-repatriacyjna PUR w latach 1944-1951*, Lublin 2002, s. 8.

³ S. Banasiak, *Działalność osadnicza Państwowego Urzędu Repatriacyjnego na ziemiach odzyskanych w latach 1945-1947*, Poznań 1963, s. 84-85.

dzieckich czuwali Główni Pełnomocnicy Rządu Polskiego do spraw Ewakuacji na Litwie i Białorusi, których zadaniem było przygotowanie list osób chętnych do wyjazdu oraz przydział odpowiednich kart ewakuacyjnych. Do pełnienia tych funkcji (dodatkowo objął jeszcze funkcje Głównego Pełnomocnika Rządu Polskiego do Spraw Ewakuacji na Ukrainie) powołano Władysława Wolskiego. Siedzibą Głównego Pełnomocnika został Lublin, a na teren graniczących republik sowieckich powołał swoich zastępców, odpowiednio dla Białorusi w Baranowiczach i w Wilnie dla Litwy. Na Białorusi funkcjonowało 12 Pełnomocników Okręgowych, na Litwie 21 Pełnomocników Rejonowych.

Dnia 7 października 1944 roku Polski Komitet Wyzwolenia Narodowego wydał dekret powołujący do życia Państwowy Urząd Repatriacyjny (PUR). Urząd ten miał odpowiadać za organizację repatriacji ludności z obszarów innych państw na terytorium Państwa Polskiego, regulowania planowanego napływu repatriantów, opiekę sanitarno-żywnościową, rozmieszczenie repatriantów i organizację ich osadnictwa na ziemiach polskich, prowadzenie akcji pomocy repatriantom w zakresie gospodarczej odbudowy warsztatów pracy, popieranie zrzeszeń instytucji społecznych w kraju i za granicą, o ile ich celem jest niesienie pomocy i opieka nad repatriantami. Organizacyjnie PUR podlegał bezpośrednio PKWN a jego budżet określany był przez Prezydium PKWN. W wyniku powołania Tymczasowego Rządu RP 31 XII 1944 r. Urząd podporządkowano Radzie Ministrów. Kolejna zmiana podległości nastąpiła w dniu 7 V 1945 r., kiedy to PUR został podporządkowany Ministrowi Administracji Publicznej. Następną zmianą nastąpiła już 13 XI 1945 r., gdy Urząd podporządkowano Ministerstwu Ziem Odzyskanych, któremu podlegał aż do czasu rozwiązania Ministerstwa, po czym 21 I 1949 ponownie podporządkowano go Ministrowi Administracji Publicznej. Po zlikwidowaniu MAP urząd podlegał Prezesowi Rady Ministrów. Początkowo siedzibą Urzędu do 21 II 1945 r. był Lublin jednak z powodu złych warunków lokalowych przeniesiono go do Łodzi. Pierwszym Dyrektorem PUR został Główny Pełnomocnik Rządu do spraw Ewakuacji Władysław Wolski, który pełnił tę funkcję do czasu przenosin urzędu do Łodzi. Na krótko pełnienie obowiązków Dyrektora PUR objął Jan Pakowski. Dnia 13 III 1945 roku na stanowisko Dyrektora został powołany Michał Sapieha, który pełnił tę funkcję do

V 1948 r. Ostatnim Dyrektorem PUR został Mściśław Olechnowicz, który pełnił swoją funkcję aż do czasu likwidacji urzędu. Państwowy Urząd Repatriacyjny zorganizowany był na zasadzie trójinstancyjności. Organem naczelnym był Zarząd Centralny z siedzibą w Łodzi, drugą instancją były Oddziały Wojewódzkie, którym podlegały jako organy pierwszej instancji Oddziały Powiatowe.

Za sprawy osadnicze na terytorium Polski odpowiadało kilka resortów – Ministerstwo Ziem Odzyskanych, Ministerstwo Administracji Publicznej, Ministerstwo Rolnictwa i Reform Rolnych, których działalność ząbeżała się z zadaniami Państwowego Urzędu Repatriacyjnego. Aby efektywniej zarządzać Ziemiami Odzyskanymi powołano do życia Ministerstwo Ziem Odzyskanych, które miało skupić w swoich rękach całokształt administracji tych ziem, w tym także akcję osiedleńczą. W dniu 7 VII 1945 r. do województwa białostockiego włączono trzy powiaty Okręgu Mazurskiego – Ełk, Gołdap, Olecko. Wojewoda białostocki został Pełnomocnikiem Okręgowym RP na tą część ziem odzyskanych. Planowano, że te tereny będą zaludnione przede wszystkim repatriantami oraz przesiedleńcami z terenów powiatów łomżyńskiego – Gołdap, wysoko mazowieckiego – Olecko, szczuczyńskiego – Ełk.

Na Ziemach Odzyskanych zasadnicze sprawy osadnicze powierzano wydziałom i referatom osiedleńczym powstałym na mocy zarządzenia Ministra Ziem Odzyskanych i Administracji Publicznej. Na terenach ziem odzyskanych należących do województwa białostockiego za sprawy osadnictwa odpowiadał Wydział Społeczno-Polityczny Urzędu Wojewódzkiego, w ramach którego funkcjonował Oddział Osiedleńczy, natomiast w starostwach trzech powiatów EGO działały referaty osiedleńcze. Znaczącą rolę odnośnie osadnictwa odgrywały wojewódzkie i powiatowe urzędy ziemskie podległe Ministerstwu Rolnictwa i Reform Rolnych, które w porozumieniu z PUR miały osiedlać na gospodarstwach poniemieckich. Pomocą w sprawach osadnictwa miały służyć także Komisje Osadnictwa Rolnego powołane przez starostów i wojewodów, którzy obowiązyani byli zapewnić lokal i wszystkie potrzebne do pracy Komisji urządzenia. Wojewódzka Komisja Osadnictwa Rolnego w Białymstoku powstała 14 II 1947 r.

Powstanie oddziału odbywało się w specyficznych warunkach. Właśnie ruszyła ofensywa wschodnio-pruska wojsk radzieckich. Obszar województwa jako

teren przyfrontowy pełny był różnego rodzaju wojsk, co miało niebagatelny wpływ choćby na aprowizację ludności. Dopiero organizowały się władze wszystkich szczebli administracji rządowej i samorządowej, które musiały na nowo zacząć administrować wyzwolonym krajem.

Ruchy migracyjne na terenie województwa odbywały się jeszcze przed tworzeniem ram organizacyjnych akcji osiedleńczej. Miały one na początku charakter bardzo żywiołowy. Brak ustalonych granic państwowych, a także szczelnego systemu ich zabezpieczania powodował, że ludność mogła prawie swobodnie je przekraczać.

Niniejsza praca jest próbą przedstawienia działalności Urzędu, którego niepoślednia rola miała przyczynić się do odbudowy Polski po zniszczeniach wojennych.

Praca składa się z trzech rozdziałów. W pierwszym omówiono strukturę organizacyjną Wojewódzkiego Urzędu PUR w Białymstoku i jej przemiany w czasie pięcioletniego funkcjonowania urzędu. Starano się zilustrować przemiany organizacyjne Urzędu danymi dotyczącymi liczby zatrudnionych pracowników jako miernika rozległych zadań PUR.

W rozdziale drugim, podzielonym na trzy podrozdziały, omówiono główne zadania realizowane przez PUR – repatriację, osadnictwo i przesiedlenia. Zadania te były istotą funkcjonowania Urzędu i każde z nich łączy się i ząbiega z innym. Założeniem do dokonania zamierzonego podziału jest próba przybliżenia realiów i podkreślenia wagi przeprowadzanej akcji repatriacyjnej, osadniczej i przesiedleńczej.

Rozdział trzeci poświęcony jest formom pomocy udzielanej przez Urząd repatriantom i przesiedleńcom. Pomoc im udzielana także miała swoje odbicie w odpowiednich strukturach PUR. Obrazować te formy może opieka sanitarna, sprawy zapomogowe, orzeczenia odszkodowawcze itp.

Tak skonstruowana praca pozwala prześledzić działalność Wojewódzkiego Oddziału PUR w Białymstoku i oddać szeroki zakres jego zadań, ale także wpływ jaki wywierał na kształt odbudowującego się regionu. Założonym efektem dokonanego podziału treści jest otrzymanie jednolitego obrazu ogromu pracy wykonanej przez pracowników Państwowego Urzędu Repatriacyjnego.

1. Struktura organizacyjna Oddziału w Białymstoku

Wojewódzki Oddział PUR w Białymstoku powstał 26 I 1945 r. Przed jego powstaniem na terenie województwa białostockiego działał, podporządkowany bezpośrednio Zarządowi Centralnemu PUR w Lublinie, Wojewódzki Inspektor Osadnictwa, któremu podlegały Inspektoraty Osadnictwa w Białymstoku, Sokółce i Waliłach.

Wojewódzki Oddział PUR w Białymstoku został zorganizowany jako wlotowa placówka graniczna i był pierwszym powstałym Oddziałem Wojewódzkim PUR. Z powodu ciągłej potrzeby dostosowywania struktury organizacyjnej do ciągle zmieniających się warunków akcji repatriacyjno-przesiedleńczej początkowo Urząd nie posiadał zatwierdzonego statutu organizacyjnego. Wraz z ustaleniem zakresu zadań i rozgraniczenia kompetencji Urzędu, jego strukturę wewnętrzną Oddziałów PUR uregulowała instrukcja dla Wojewódzkich i Okręgowych Oddziałów PUR wydana przez Zarząd Centralny w dniu 16 VI 1945 r.⁴ Oddziały Okręgowe lub Wojewódzkie powstać miały we wszystkich miastach wojewódzkich i operować w granicach terytorialnych danych województw. Na czele Oddziału stał Naczelnik odpowiedzialny przed Dyrektorem Zarządu Centralnego PUR. Naczelnikowi podlegały terenowe placówki PUR – Inspektoraty Osadnictwa i Punkty Etapowe.

Nadzór nad organizacją Wojewódzkiego Oddziału w Białymstoku otrzymał Ludwik Szestakowski, który został też jego pierwszym kierownikiem. Początkowo tymczasową siedzibą Oddziału był lokal przy Wydziale Opieki Społecznej Urzędu Wojewódzkiego w Białymstoku. Bardzo szybko okazało się jednak, że

⁴ Archiwum Państwowe w Białymstoku (dalej APB), Wojewódzki Oddział Państwowego Urzędu Repatriacyjnego (dalej WO PUR), sygn. 5, k. 1-5.

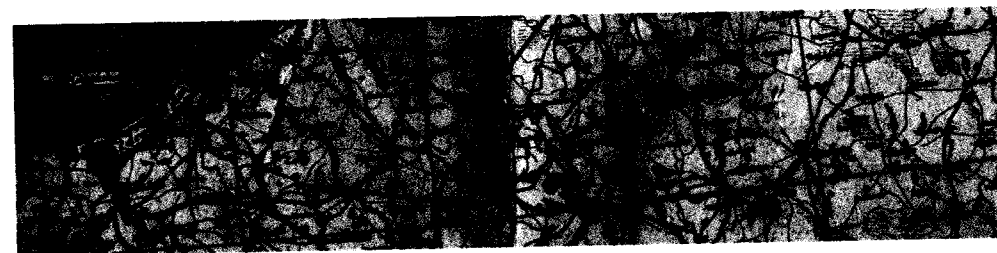
pokój, w związku z rosnącą liczbą interesantów, stał się zbyt ciasny. W związku z tym siedzibę Oddziału przeniesiono do budynku przy ul. Kilińskiego 15. Budynek ten Oddział otrzymał w stanie nienadającym się do użytku. Brak było ram okiennych, drzwi, sieci kanalizacyjnej i oświetleniowej. Ze względu na bezpieczeństwo pracujących w wielu miejscach wymagały remontu sufity i podłogi. Budynek nadawał się do gruntownego remontu wraz z dachem, co stanowiło nie lada problem w związku ze zniszczeniem wojennym miasta (blisko 80%), niedziałającym przemysłem i dodatkowo trudnościami komunikacyjnymi sprawiło, że ceny na wszelkie materiały zarówno budowlane jak i urządzeń wewnętrznych były wysokie. Nie mniejsze trudności były przy zaopatrywaniu Urzędu w konieczne meble, które ostatecznie nabywano na wolnym rynku lub zamawiano u stolarzy. Duże sumy pochłonęły też materiały piśmienne, często posiadane przez Spółdzielnie ceny były wyższe niż na rynku prywatnym.

W pierwszych dniach funkcjonowania Oddziału zorganizowano Punkt Etapowy w Białymstoku, na którego działalność pozyskano lokale składające się z trzech połączonych ze sobą budynków przy ul. Polnej nr 4, 6 i 8. Szacowano, że w tych budynkach można będzie zakwaterować ok 1500 osób. Budynki były w niezłym stanie choć zgłaszano braki w umeblowaniu – stoły, szafy, itp. Podjęto starania nad uruchomieniem kuchni oraz doprowadzeniem elektryczności. W pierwszym okresie działalności na Punkcie Etapowym zostało zatrudnionych 7 osób. Przystąpiono także do organizowania Punktów Etapowych w Sokółce, Bielsku Podlaskim i Waliłach.

Z chwilą powołania Oddziału, Urząd ten zaczął odpowiadać także za sprawy osiedleńcze. Rozpoczęto organizację i uruchomienie działalności Inspektoratów Rejonowych Osadnictwa w Bielsku Podlaskim, Siemiatyczach, Zabłudowie i Knyszynie. W lutym 1945 r. poinformowano Wojewodę Białostockiego o rozpoczęciu obsadzania Inspektoratów Rejonowych Osadnictwa w Białymstoku, Augustowie, Suwałkach, Łomży, Bielsku Podlaskim, Sokółce, Knyszynie, Waliłach, Siemiatyczach, Ciechanowcu i Sejnach⁵.

Oddział w Białymstoku swoją właściwością terytorialną objął część Mazur. Na tym terenie zorganizowano, podległy Oddziałowi w Białymstoku, Oddział

w Łuczanych (Giżycko), któremu podlegały Punkty Etapowe w Łuczanych (Giżycko), Ełku i Węgorzku (Węgorzewo) oraz w Gierdawach (obecnie Żeleznodorożnyj, ros. Железнодорожный, obwód Kaliningradzki)⁶, a także Rejonowe Inspektoraty Osadnictwa PUR w Arys (Orzysz), Biała, Węgorzku lub Anegorze (Węgorzewo), Mikołajkach, Margrabowie (Olecko), Rastemburgu (Kętrzyn) i Żydzborgu (Mrągowo)⁷. Po ustaleniu wewnętrznych granic administracyjnych państwa dostosowano do nich zasięg terytorialny Urzędu w związku z czym przekazano większość placówek mazurskich do Oddziału Wojewódzkiego PUR w Olsztynie.



Północna granica Polski w poł. 1945 r.

Aby skuteczniej pomagać repatriantom w lipcu 1945 r. na Dworcu Głównym w Białymstoku przy współpracy z Polskim Czerwonym Krzyżem zorganizowano Punkt Dożywiania i Informacji. Punkt czynny był całą dobę, dysponował własnym punktem sanitarnym i kuchnią. Zorganizowano także Punkt Przyjęcia dla osób powracających z Niemiec i ogółem z Zachodu. Punkt rejestrował przyjeżdżających i kierował do Urzędu Bezpieczeństwa celem kontroli przybycia i wydania zaświadczenia, które było traktowane na równi z dowodem tożsamości. Punkt był w ścisłym kontakcie z PCK i pośredniczył w otrzymywaniu dla swoich interesantów noclegów i wyżywienia.

Razem z powoływaniem struktur terenowych prowadzono intensywne prace nad organizacją wewnętrzną Oddziału. Opierając się na instrukcji dla Wojewódzkich i Okręgowych Oddziałów PUR wydanej przez Zarząd Centralny z dnia

⁵ APB, Urząd Wojewódzki Białostocki (dalej UWB), sygn. 189, k. 47.

⁶ APB, WO PUR, sygn. 261, k. 2.

⁷ Archiwum Akt Nowych (dalej AAN), Zarząd Centralny (dalej ZC) PUR, sygn. XIII/17, k. 7.

16 VI 1945 r.⁸, Wojewódzkie Oddziały PUR zostały zorganizowane w dziewięć działów: Sekretariat, Ogólny, Finansowo-Budżetowy, Prawny, Planowania i Statystyki, Osadnictwa, Etapowy, Transportowy i Zdrowia. W Oddziale Białostockim wyodrębniono ponadto Dział Mazurski, który zajmował się wydawaniem przepustek przesiedleńcom na Ziemię Odzyskane w tym także na Okręg Mazurski. W listopadzie 1945 r. Dział ten włączono do Działu Prawnego i przemianowano na Referat Przepustek. Reorganizacja Oddziału w myśl przytoczonej instrukcji trwała do sierpnia 1945 r.

W ramach Oddziału podział zadań został rozłożony następująco. Sekretariat odpowiadał za wszelkie sprawy związane ze stanowiskiem naczelnika w odniesieniu do władz II instancji, sprawy specjalne zlecone przez Naczelnika, zabezpieczał wyjazdy i delegacje służbowe, inspekcji dokonywanych przez naczelnika i jego zastępcę, obsługiwał zjazdy i konferencje naczelników i kierowników podległych Oddziałowi placówek oraz opracowywał ogólne sprawozdania dla Zarządu Centralnego PUR.

Dział ogólny został podzielony na pięć referatów – personalny, prasowy, finansowo-budżetowy, gospodarczy i kancelarię ogólną. Do zadań Referatu personalnego należał nadzór nad wszelkimi sprawami pracowniczymi, urlopami, zwolnieniami, dodatkami rodzinnymi, badaniem sprawności działania placówek terenowych PUR, przeprowadzaniem dochodzeń w wypadkach zauważonych niedokładności czy nadużyć, sprawami dyscyplinarnymi oraz świadczeniami pracowniczymi – aprowizacja, sprawy mieszkaniowe, noclegi, ubezpieczenia, a także współpraca z Zarządem Koła PUR Związku Pracowników Państwowych. Referat personalny został podzielony na trzy sekcje – personalną, świadczeń pracowniczych oraz inspekcyjno-dyscyplinarną, którym podporządkowano zadania merytoryczne referatu.

Referat prasowy odpowiadał za zbieranie informacji prasowych dotyczących działalności Oddziału Wojewódzkiego PUR, przesyłanie Zarządowi Centralnemu lokalnych gazet, w których pojawiły się wzmianki o PUR oraz nadsyłanie wyjaśnień do tych wzmianek, które umożliwiłyby Zarządowi Centralnemu zamieszczenie odpowiednich sprostowań. Referent prasowy miał za zadanie zamiesz-

czać w miejscowej prasie informacji o działalności Oddziału a w szczególności o doniosłości akcji przesiedleńczej na tereny nowoodzyskane i organizowanie wraz z czynnikami politycznymi i społecznymi działalności odczytowej na temat repatriacji i akcji przesiedleńczej.

Referat finansowo-budżetowy prowadził wszelkie sprawy rachunkowo-kasowe Urzędu, ustalał budżety podległych placówek, prowadził listy płac i uposażeń wszystkich pracowników Oddziału PUR. Do zadań referatu należało także kontrolowanie rachunków placówek Oddziału, współdziałanie z przedstawicielami Zarządu Centralnego PUR i Kontroli państwa w sprawach finansowych, a także prowadził kontrole finansowe wypłacanych zapomóg doraźnych. Referat finansowo-budżetowy początkowo został podzielony na cztery sekcje – kasową, budżetową, księgowości i kontroli rachunkowej. Jednak w listopadzie 1945 roku Referat finansowo-budżetowy został wyłączony z działu ogólnego i zaczął funkcjonować jako samodzielny dział, obejmujący pięć Referatów – Kasę, Budżetowy, Uposażeń, Księgowości oraz Kontroli Finansowej i Likwidatury.

Referat gospodarczy zabezpieczał działania urzędu dbając o zaopatrzenie w materiały biurowe Oddziału i podległych placówek, zakup materiałów opałowych, mebli, maszyn do pisania, liczenia i innych, prowadzenie magazynu, nadzór nad budynkami, którymi dysponował Oddział, załatwiał sprawy lokalowe, umowy, remonty, porządek, nadzorował niższych funkcjonariuszy – woźnych, sprzątaczkę, odpowiadał za czynności związane z utrzymaniem i remontem taboru konnego i samochodowego, a w szczególności dbał o zaopatrzenie samochodów w paliwo, smary i niezbędne części zapasowe, prowadził wszelkie ewidencje przychodów i rozchodów materiałów pędnych i smarów, załatwiał formalności związane z funkcjonowaniem taboru konnego i samochodowego. Referat gospodarczy dzielił się na trzy sekcje – intendenturę, sekcję gospodarczą oraz sekcję lokomocji.

Kancelaria ogólna zajmowała się przyjmowaniem wszelkiej korespondencji i jej podziałem pomiędzy poszczególne działy, sporządzanie maszynopisów projektów pism nadesłanych przez działy, a także zbieranie danych dotyczących ludności ewakuowanej z Polski i pozostawionego przez nią mienia, zbieranie materiałów dotyczących ludności przesiedlanej z wewnątrz kraju oraz pozosta-

⁸ APB, WO PUR, sygn. 5, k. 1-5.

wionego przez nią mienia, prowadzenie ewidencji przybyłych na teren Oddziału repatriantów i udzielanie informacji o miejscu ich pobytu lub osiedlenia, prowadzenie i ewidencji ludności osiedlonej na terenie Oddziału z wykazem przydzielonego mienia.

Dział Prawny odpowiadał za zabezpieczenie działalności urzędu od strony prawnej oraz odpowiadał za opracowanie zarządzeń ogólnych, instrukcji, okólników i umów w porozumieniu z zainteresowanymi Działami, wydawał opinie prawne w sprawach zleconych przez Kierownika Oddziału lub innych Działów, obsługiwał sprawy związane z postępowaniem sądowym i administracyjnym oraz sprawy zażaleń zgłaszanych przez repatriantów i przesiedleńców, a także udzielał porad prawnych repatriantom i przesiedleńcom w granicach akcji PUR. Referat odpowiadał również za wydawanie orzeczeń odszkodowawczych i prowadzenie ich wykazu oraz przedstawianie Zarządowi Centralnemu PUR zestawień wydanych orzeczeń. Dział Prawny podzielony został na dwa Referaty – Prawny i Odszkodowawczy.

Dział Osadnictwa dzielił się na trzy referaty – osadnictwa wiejskiego, osadnictwa miejskiego i pracy. Dział osadnictwa wiejskiego zajmował się przydziałem gospodarstw wiejskich – rolnych, ogrodniczych, rzemieślniczych, a także zabezpieczał gospodarstwa wiejskie, pozostawione na terenie Rzeczypospolitej przez obywateli opuszczających tereny państwa oraz przesiedlającej się ludności wewnątrz kraju, nadzór nad majątkami przydzielonymi PUR do celów osadnictwa, organizacja pomocy osiedlonym repatriantom i przesiedlonej ludności i wszelkie sprawy związane z osadnictwem wiejskim. Referat osadnictwa miejskiego przydzielał nieruchomości miejskie, obiekty mieszkalne, handlowe, warsztaty rzemieślnicze, przedsiębiorstw przemysłowych, nadzorował obiekty przydzielone PUR do celów osadnictwa miejskiego, organizował pomoc osiedlonym i inne wszelkie sprawy związane z osadnictwem miejskim. Referat pracy zajmował się ewidencją repatriantów i przesiedleńców poszukujących pracy, ewidencjonował zgłoszone wolne miejsca pracy, kierował repatriantów i przesiedleńców do miejsc pracy i inne wszelkie sprawy związane z zatrudnieniem rip.

Dział Etapowy dzielił się na trzy referaty – administracji etapowej, zapomóg doraźnych i zaopatrzenia. Referat administracji etapowej odpowiadał za organi-

zację Punktów Etapowych i ich administrację oraz ewidencję ruchu repatriantów i ludności przesiedlonej na Etapach. Referat zapomóg doraźnych odpowiadał za przydzielanie zapomóg. Referat zaopatrzenia zaopatrywał placówki etapowe w żywność, opał, pościel, odzież, obuwie, urządzenia kuchenne itp., a także nadzorował gospodarkę placówek etapowych w zakresie zaopatrzenia.

Dział transportowy odpowiadał za przyjęcie i rozładowanie transportów repatriantów i przesiedleńców, za organizację transportów przesiedleńczych, sprawował opiekę nad transportami przechodzącymi tranzytem przez teren Oddziału, za komunikację następnej stacji węzłowej, delegatom PUR, o zbliżeniu się transportu, zabiegał o środki transportowe kolejowe, mechaniczne i konne.

Do zadań Działu Planowania i Statystyki należało zbieranie danych dotyczących stanu gospodarczego terenu, stanu zatrudnienia na danym terenie, danych dotyczących zapotrzebowania na osadników z określeniem zawodu, dotyczących ludności ewakuowanej z Polski i pozostawionego mienia, zbierania materiałów dotyczących ludności przesiedlanej z wewnątrz kraju oraz pozostawionego przez nich mienia, prowadzenie ewidencji przybyłych na teren Oddziału repatriantów i udzielanie informacji o miejscu ich pobytu lub osiedlenia, prowadzenie ewidencji ludności osiedlonej na terenie Oddziału z wykazem przydzielonego mienia oraz przekazywanie wszelkich danych statystycznych Zarządowi Centralnemu PUR.

Dział zdrowia organizował akcje sanitarno-lekarskie dla repatriantów i przesiedleńców, współpracował ze wszelkimi instytucjami odnośnie opieki sanitarno-lekarskiej nad repatriantami i przesiedleńcami miał nadzór sanitarny nad placówkami Oddziału i zaopatrywał placówki w lekarstwa, środki opatrunkowe i dezynfekcyjne oraz szczepionki przeciw chorobom zakaźnym, zapobiegał chorobom zakaźnym wśród repatriantów i przesiedleńców, poprzez akcję profilaktyczną zapewniał opiekę szpitalną chorym repatriantom i przesiedleńcom.

W ramach Oddziału powołano Inspektorat Punktu Etapowego. Inspektorat podzielony został na trzy referaty. Referat finansowo-budżetowy opracowywał preliminarz budżetowy dla poszczególnych Punktów Etapowych, sporządzał sprawozdania finansowe Punktów Etapowych, kontrolował i zatwierdzał ich

rachunki. Referat administracyjny zajmował się ewidencją pracowników Punktów Etapowych, ewidencją repatriantów na Punkcie Etapowym, sprawozdaniami z działalności Punktów Etapowych. W zakresie czynności referenta technicznego było ustalanie konieczności remontów budynków Punktów Etapowych, sporządzanie planów i ilości robót potrzebnych do wykonania remontów, zaopatrzenie Punktów w niezbędny materiał budowlany, itp. Natomiast w zakresie aprowizacyjnym opiniował plan wyżywienia repatriantów, ewidencjonował zaopatrzenie Punktów w żywność.

Pierwszym Inspektorem Punktów Etapowych został Władysław Doboszyński, który już w połowie 1945 roku nadzorował działania Punktów Etapowych w Białymstoku, Bielsku Podlaskim, Sokółce, Waliłach, Hajnówce, Białowieży, Narewce, Suwałkach, Czeremsze i Tokarach.

Ciekawa zależność organizacyjna wytworzyła się w Bielsku Podlaskim, któremu podlegał PE w Hajnówce a temu PE w Narewce i Białowieży. W czerwcu 1945 r. powstały PE w Augustowie, Berżnikach i Sejnach.

W celu usprawnienia działalności, dostosowania do potrzeb i ogólnej sytuacji w kraju 13 VIII 1945 r. zmieniono strukturę organizacyjną Urzędu. We wszystkich powiatach województwa powołano do życia Powiatowe Oddziały PUR oraz działający na terenie miasta Oddział Grodzki w Białymstoku. Specyficzna sytuacja powstała w powiecie wysoko-mazowieckim, gdzie Oddział Powiatowy, ze względu na przebieg linii kolejowej oraz warunki lokalowe w Wysokim Mazowieckim, swoją siedzibę ulokował w Łapach. Oddział Grodzki w Białymstoku funkcjonował do końca 1945 roku po czym został włączony do Oddziału Powiatowego, któremu podlegały także Punkty Etapowe w Waliłach i Zabłudowie.

Na czele Powiatowego Oddziału stał, mianowany przez Naczelnika Oddziału Wojewódzkiego, Kierownik Oddziału. Oddziały powiatowe zostały zorganizowane w referaty: Ogólny, Finansowo-budżetowy, Prawny, Planowania i Statystyki, Osadnictwa, Etapowy, Transportu i Zdrowia. Wprowadzono zasadę, że zastępcą kierownika Oddziału był Inspektor Osadnictwa, który równocześnie był Kierownikiem Referatu Osadnictwa. Struktura organizacyjna Powiatowych Oddziału odbijała strukturę organizacyjną jak i merytoryczną Oddziału Woje-

wódzkiego. W Oddziałach Powiatowych w celu informowania zgłaszających się repatriantów i przesiedleńców oraz załatwiania nagłych spraw poza godzinami normalnego urzędowania miały funkcjonować specjalne dyżury trwające do pół godziny przed godziną policyjną.

W sierpniu 1945 r. powstały Punkty Etapowe w Łomży, Ełku, Olecku, Grajewie i Gołdapi. Krótko, bo od października do końca roku, funkcjonowały Punkty Etapowe o charakterze przejściowym w Prostkach, Lipsku, Rajgrodzie i trochę dłużej, bo do lutego 1946 r. Punkt Etapowy w Szypliszkach.

Do wykonania zadań postawionych przed PUR potrzebna była szeroka i wykwalifikowana kadra. Rozwój organizacyjny Urzędu sprawiał, że zapotrzebowanie na pracowników ciągle wzrastało. Starano się wpływać na zatrudnianie odpowiednich osób do pracy w instytucji. Instrukcja Zarządu Centralnego PUR wskazywała na potrzebę sprawdzania przeszłości kandydatów do pracy w PUR a w szczególności ich pracy w czasie okupacji, a także na stosunek kandydata do służby wojskowej. Przyjętym kandydatom wydawano tymczasowe zaświadczenia pracy z miesięcznym terminem ważności. Legitymacje służbowe miał prawo wydawać tylko Wydział Personalny Zarządu Centralnego na wniosek Kierownika Oddziału⁹.

Zatrudnienie w Oddziale Wojewódzkim w 1945 r.



⁹ APB, WO PUR, sygn. 5, k. 22-23.

Od listopada 1945 r. kontrolę działalności placówek PUR powierzono Inspektorowi Wojewódzkiemu, który podlegał Naczelnikowi Oddziału Wojewódzkiego. Inspektor przeprowadzał kontrolę placówek pod kątem ich działalności merytorycznej oraz finansowo-gospodarczej. Jego obowiązkiem w przypadku ustalenia wykroczeń służbowych było wszczęcie i prowadzenie dochodzeń, miał także prawo do zawieszenia w czynnościach służbowych pracownika, wobec którego prowadzono dochodzenie¹⁰.

Z uwagi na wzrastający napływ ludności żydowskiej w marcu 1946 r. powołano Punkt Etapowy przy Wojewódzkim Komitecie Żydowskim w Białymstoku, w którym zatrudnienie znalazły 3 osoby.

Rozwój organizacyjny prowadził do gwałtownego wzrostu zatrudnienia. Szybko stwierdzono też potrzebę jego ograniczenia. Rozpoczęto poszukiwania możliwości redukcji pracowników. Pod koniec sierpnia 1946 r. zebrała się komisja składająca się z Dyrektora Oddziału Wojewódzkiego PUR w Białymstoku Eugeniusza Borejko, Inspektora Wydziału Inspekcji Zarządu Centralnego PUR w Łodzi Wiktora Węglińskiego i Inspektora Wojewódzkiego Oddziału PUR Teresy Kondraciuk, która miała na celu przeprowadzenie reorganizacji placówek terenowych Wojewódzkiego Oddziału PUR. Jako podstawę do reorganizacji przyjęto kryteria: chłonność terenu, przepływ repatriantów i specyficzne warunki terenowe. Komisja zdecydowała o likwidacji Oddziałów Powiatowych PUR w Gołdapi, pomimo że powiat posiada chłonność osadniczą obliczoną na 750 rodzin to jednak ze względu na zaminowanie terenu i wielkie zniszczenie (ok 85%) miasta powiatowego Gołdap, nie może stworzyć warunków choćby czasowego rozładowania repatriantów na Punkcie Etapowym, a także nie posiada bezpośredniego połączenia kolejowego. Osiedlanie na terenie powiatu może nastąpić jedynie z sąsiedniego powiatu oleckiego (35 km) posiadającego połączenie kolejowe z Olsztynem i Ełkiem a w przyszłości Białymstokiem i Suwałkami. Oddział w Olecku posiadał bardzo dobre warunki lokalne, obszerny i przystosowany do repatriacji wiejskiej Punkt Etapowy i doświadczony personel, w związku z czym postanowiono włączyć teren Oddziału w Gołdapi do Oddziału

¹⁰ AAN, ZC PUR, sygn. XIII/1, s. 1.

w Olecku pozostawiając jedynie ekspozyturę osadnictwa w Gołdapi¹¹. Kolejną decyzją komisja zdecydowała o likwidacji Oddziału Powiatowego PUR w Grajewie z powodu absolutnego braku chłonności osadniczej oraz ukończonej akcji repatriacyjnej stałej ludności powiatu. Teren powiatu włączono do Oddziału Powiatowego PUR w Ełku. Decyzję o likwidacji podjęto także w stosunku do Oddziału Powiatowego w Wysokiem-Mazowieckiem z siedzibą w Łapach. Powodem decyzji był brak chłonności oraz brak przepływu repatriantów. Teren powiatu włączono do Oddziału Powiatowego w Białymstoku. W związku z likwidacją OP w Gołdapi, Grajewie i w Wysokiem Mazowieckiem z siedzibą w Łapach zwolniono większość pracowników a po jednym przeniesiono do WO PUR w Białymstoku i PO PUR w Olecku.

W związku z likwidacją przerostów personalnych w Wojewódzkim Oddziale wymówiono pracę 4 pracownikom, w PO w B-stoku 8 pracownikom, w PO Bielsk Podlaski 5 pracownikom, w Łomży 1 pracownikowi. Z dniem 1 XII 1946 zlikwidowany został Punkt Etapowy w Waliłach podległy Powiatowemu Oddziałowi w Białymstoku, w związku z czym został zwolniony 1 pracownik.

Spadek ruchu przesiedleńczego pod koniec 1947 r. wymusił reorganizację placówek PUR. Zarząd Centralny PUR w dniu 6 XI 1947 r. wydał instrukcję o organizacji wewnętrznej Wojewódzkich Oddziałów PUR. W myśl instrukcji przekształceniu uległy niektóre działy, które zmieniono w referaty i włączono do innych działów. I tak Referat Statystyki i Ewidencji został włączony do Działu Ogólnego, Referat Zdrowia do Działu Etapowego. Zakres czynności obu referatów pozostał bez zmian. W ramach nowej organizacji Oddział dzielił się na działy – Ogólny, Finansowo-Budżetowy, Prawny, Osadnictwa, Etapowy i Transportowy. Działy dzieliły się na referaty. Dział Ogólny podzielony był na pięć referatów – Ogólny, Personalny, Gospodarczy, Statystyki i Ewidencji, Kancelarię Ogólną; Dział Finansowo-Budżetowy – Budżetowy i Likwidacji rachunków, Asygnowań i Kasę, Uposażen i Świadczeń Osobowych, Księgowości; Dział Osadnictwa – Referat Osadnictwa Rolnego i Nierolniczego, Przesiedlenia; Dział Etapowy – Referaty Administracji Etapowej, Zaopatrzenia oraz Zdrowia, Działy Transportowy i Prawny nie posiadały rozdziału na referaty. Jednocześnie zmieniono no-

¹¹ AAN, ZC PUR, sygn. XIII/37, k. 2.

menklaturę. W zależności służbowej Dyrektor Oddziału podległy był Dyrektorowi PUR. Kierowników Działów przemianowano na Naczelników Działów, ustanowiono stanowiska inspektora, radcy prawnego i lekarza Oddziału odpowiedzialnych bezpośrednio przed Dyrektorem Oddziału¹².

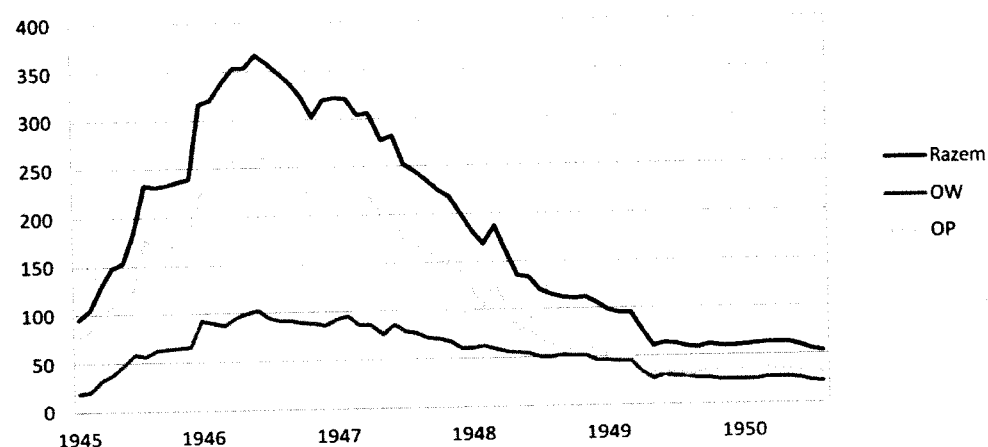
Instrukcja regulowała również nowy podział organizacyjny Powiatowych Oddziałów. Na czele Oddziałów stanęli Naczelnicy Oddziałów odpowiedzialni przed Dyrektorem Oddziału Wojewódzkiego. Powiatowe Oddziały zostały zorganizowane w referaty – Ogólny, Finansowo-Budżetowy i Osadnictwa. Na czele referatów stali Kierownicy Referatów, podtrzymano zasadę, że zastępcą Naczelnika Oddziału jest Kierownik Referatu Osadnictwa. Powiatowym Oddziałom podlegały Punkty Etapowe, na czele których stają Kierownicy Punktów Etapowych podporządkowani bezpośrednio Naczelnikowi Oddziału. Zadania Punktów Etapowych nie uległy zmianie, nadal miały udzielać repatriantom, reemigrantom i przesiedleńcom pomocy lekarskiej, noclegowej i wyżywienia w czasie transportu oraz w okresie przebywania ich na Punkcie Etapowym aż do momentu osiedlenia. Ewidencjonowały ruch repatriantów, reemigrantów i przesiedleńców na Punkcie Etapowym, a także udzielały pomocy doraźnej w naturze i gotówce repatriantom, którzy na mocy umów międzynarodowych opuścić mieli Polskę¹³.

W celu przystosowania organizacji Oddziału PUR do nowych wymogów kontynuowano likwidację oddziałów i redukcję personelu. Z dniem 30 VI 1947 r. został zlikwidowany PO w Augustowie, skąd zwolniono wszystkich pracowników. Następnie z końcem sierpnia 1947 r. został zlikwidowany Punkt Etapowy w Hajnówce i Siemiatyczach. W związku z czym zwolniono 6 pracowników.

We wrześniu 1947 r. w ramach Oddziału Wojewódzkiego funkcjonowały Oddziały Powiatowe w Białymstoku, Bielsku Podlaskim, Ełku, Łomży, Olecku, Sokółce, Suwałkach i Gołdapi. Oddział Powiatowy w Gołdapi został odtworzony 1 IX 1947 r. Naczelnikiem oddziału mianowano Alfonsa Wojtkowskiego, dotychczasowego kierownika Punktu Przejściowego w Czeremsze, Inspektorem Osadnictwa Józefa Lenczewskiego, dotychczasowego Podinspektora Osadnictwa

w Siemiatyczach, reszta pracowników składała się z pracowników Podinspektora Osadnictwa w Gołdapi.

Zatrudnienie w Wojewódzkim Oddziale PUR w Białymstoku



W związku z mającą nastąpić reorganizacją Wojewódzkiego i Powiatowych Oddziałów PUR oraz częściową likwidacją Punktów Etapowych i redukcją wypowiedziano pracę 41 pracownikom, z czego w Wojewódzkim Oddziale – 6, a w Oddziałach Powiatowych – 35 pracowników.

W kolejnych miesiącach zlikwidowano Punkt Przejściowy w Czeremsze oraz ambulans przy Punkcie Etapowym w Suwałkach.

W związku ze spadkiem akcji osadniczo-repatriacyjnej, a także z przekazaniem spraw osadnictwa rolniczego na terenach z 1939 r. organom Ministerstwa Rolnictwa i Reform Rolnych nastąpiła dalsza stopniowa redukcja personelu PUR i jego placówek terenowych. Nowe wytyczne wskazywały na konieczność zachowania placówek, które zabezpieczą działalność PUR w zakresie transportu repatriantów i zabezpieczenia ich pod kątem potrzebnych noclegów i wyżywienia. Nie mniej istotne było zachowanie oddziałów terenowych odpowiedzialnych za współdziałania w pracach przesiedleńczych oraz w pracach związanych z wysyłką robotników rolnych dla Państwowych Nieruchomości Ziemi, i innych organów.

¹² APB, WO PUR, sygn. 5, k. 54-70.

¹³ jw.

Po likwidacji 31 V 1948 r. Powiatowego Oddziału PUR w Łomży, na terenie działalności Oddziału Wojewódzkiego funkcjonowały Powiatowe Oddziały z Punktami Etapowymi w Białymstoku, Ełku i Olecku, bez Punktów Etapowych w Bielsku Podlaskim Gołdapi, Sokółce i Suwałkach oraz Inspektoraty Osadnictwa w Siemiatyczach (podległy PO PUR w Bielsku Podlaskim) i w Augustowie (podległy PO PUR w Suwałkach, zlikwidowany 15 VI 1948 r.), pracował także Punkt Dworcowy w Białymstoku, jednak nie wykazywał już większej działalności i przeznaczony był także do likwidacji.

W związku ze spadkiem ruchu przesiedleńczo-repatriacyjnego na początku 1948 r. zdecydowano się na dalszą redukcję placówek sanitarnych. Z dniem 31 III 1948 r. zlikwidowano ambulanse przy PE w Olecku, Ełku, Bielsku Podlaskim oraz Izbę Chorych przy PE w Białymstoku. Leki i sprzęt po zlikwidowanych ambulansach przejął Referat Zdrowia WO PUR, jedynie sprzęt Izby Chorych przy PO PUR w B-stoku przekazano, w myśl zarządzenia ZC PUR, na Punkt Etapowy w Białymstoku. Przeprowadzono także likwidację referatów zdrowia w Oddziałach Powiatowych w Bielsku Podlaskim, Ełku i Olecku.

W październiku 1948 r. Oddział Wojewódzki posiadał – 7 Powiatowych Oddziałów, 3 Punkty Etapowe i 1 ambulans. Oddziały Powiatowe PUR na Ziemiach Dawnych dzieliły się na trzy referaty – Ogólny, Finansowo-Budżetowy i Osadnictwa, zaś na Ziemiach Odzyskanych na dwa referaty – Ogólny i Finansowo-Budżetowy, z wyjątkiem Oddziału Powiatowego PUR w Gołdapi, w którym zorganizowany był jedynie referat Ogólny.

W związku ze znacznym zmniejszeniem ilości etatów osobowych na 1949 rok, nastąpiła konieczność dostosowania struktury organizacyjnej Oddziałów i ich zatrudnienia. Na podstawie Tymczasowej Instrukcji o organizacji PO PUR z dnia 22 XII 1948 r. Powiatowe Oddziały PUR mogły swym zasięgiem obejmować jeden lub więcej powiatów w zależności od potrzeb wynikających z działalności PUR oraz obejmował znajdujące się na terenie ich działalności Punkty Etapowe i Odżywcze. Na czele Powiatowego Oddziału stał Naczelnik Oddziału który poza kierownictwem prowadził referat ogólny. Powiatowe Oddziały zorganizowane zostały w referaty – Przesiedleńczy, Transportowy i Ogólny, przy czym Oddziały posiadające Punkty Etapowe i Odżywcze, posiadać miały także

referaty: Etapowy i Finansowo-Budżetowy. Referaty mieli prowadzić referenci, przy czym dopuszczalne było prowadzenie kilku referatów przez jednego referenta. Instrukcja zaczęła obowiązywać od 1 I 1949 r.¹⁴. Zatrudnienie na 1949 r. dla Powiatowych Oddziałów na Ziemiach Odzyskanych nie posiadających Punktów Etapowych bądź Odżywczych nie mogło przekraczać 2 etatów, na Ziemiach Dawnych – 4 etatów. Powiatowe Oddziały obejmujące Punkty Etapowe i Odżywcze na Ziemiach Odzyskanych nie mogły przekraczać 6 etatów, zaś na Ziemiach Dawnych 7 etatów.

Zdecydowano się na utrzymanie PO PUR w Białymstoku, Bielsku Podlaskim, Sokółce i Suwałkach z powodu położenia ich w pasie przygranicznym i w związku z delimitacją granicy, zakres ich działalności wzrósł w dużym stopniu. Przesiedlona na skutek delimitacji ludność w przeważającej mierze została rozmieszczona na terenie tych Oddziałów i do tych placówek zwraca się o załatwienie różnych spraw i udzielenie pomocy wchodzącej w zakres działalności PUR. Utrzymanie tych placówek daje duże możliwości przesiedleńcze, gdyż ludność tych powiatów w dużej mierze posiadała gospodarstwa kartowate i w związku z tym dawało się zaobserwować stały wzrost przesiedleńców na tereny Odzyskane i wyjazd robotników do majątków państwowych.

Wzmagająca się akcja przesiedleńcza sprawiła, że wzmożoną aktywnością wykazywały się Powiatowe Oddziały na terenach Ziemi Odzyskanych – Ełk, Gołdap i Olecko, w których wciąż było dużo terenów do zasiedlenia.

Nie mniej ważnym zagadnieniem było utrzymanie Punktów Etapowych w Białymstoku, które były pierwszym punktem kontaktu repatriantów i przesiedleńców udających się na tereny Odzyskane, w których załatwiano szereg niezbędnych formalności (w PUR lub w Urzędzie zatrudnienia oraz otrzymania noclegu, gorącej strawy oraz suchego prowiantu) na dalszą drogę, a także w Ełku i Olecku, które były punktami docelowymi, gdzie repatrianci i przesiedleńcy zatrzymywali się po rozładowaniu z wagonów, w oczekiwaniu na przewiezienie transportem samochodowym do miejsc osiedlenia się.

Nowa organizacja Oddziału po przekazaniu spraw osadnictwa rolnego zawierała Oddziały Powiatowe w Białymstoku, Bielsku Podlaskim, Ełku, Gołdapi,

¹⁴ APB, WO PUR, sygn. 5, k. 52.

Olecku, Sokółce i Suwałkach, Punkty Etapowe w Białymstoku, Ełku i Olecku oraz Referat Zdrowia w PO PUR w Białymstoku. Po likwidacji Oddziału Powiatowego PUR w Suwałkach teren powiatu suwalskiego został podporządkowany Oddziałowi Powiatowemu w Olecku, natomiast teren powiatu augustowskiego znalazł się w kompetencji Oddziału Powiatowego w Sokółce. Zlikwidowano także Punkt Etapowy w Ełku oraz Referaty Finansowo-Budżetowe w Ełku, Sokółce i Bielsku Podlaskim, a w styczniu 1950 r. Punkt Etapowy w Kuźnicy.

Powoli wygaszano niektóre działy wchodzące do wewnętrznej struktury organizacyjnej Oddziału Wojewódzkiego. Po zlikwidowaniu Działu Prawnego i uporządkowaniu akt na podstawie projektu Instrukcji Archiwalnej dla Oddziałów Wojewódzkich i Powiatowych PUR zostały w dniu 31 I 1949 r. przekazane do archiwum Wojewódzkiego Oddziału. Sprawy obsługi prawnej przejął Radca Prawny, którego stanowisko również uległo redukcji z trzymiesięcznym okresem wypowiedzenia. W tym czasie Radca prawny zajmował się m.in. pertraktacjami z Dyrektorem Oddziału Centrali Tekstylnej Białymstoku w sprawie zabezpieczenia nakładów PUR-u w lokalach odstąpionych Centrali Tekstylnej w budynku przy ul. Częstochowskiej 3 w Białymstoku, czy też zabezpieczeniem nakładów w budynku wcześniej zajmowanym przez PUR w Białymstoku przy ul. Waryńskiego (Polnej) 2. Z dniem 30 IV 1949 zostało zniesione stanowisko Zastępcy Dyrektora Oddziału i z dniem tym na podstawie pisma ZC PUR został zwolniony z 3 m-czną odprawą dotychczasowy Zastępca Dyrektora Edward Snarski.

Wymogi akcji przesiedleńczej sprawiły, że zdecydowano się na powtórne otwarcie w lutym 1949 r. Punktu Etapowego w Gołdapi. Odtąd przy Oddziale Wojewódzkim pracowały trzy Punkty Etapowe w Białymstoku, Olecku i Gołdapi.

W maju 1950 r. starano się wprowadzić nowe standardy w organizacji pracy. W związku z wejściem w życie ustawy o zabezpieczeniu socjalistycznej dyscypliny pracy, została wprowadzona druga lista obecności do podpisu pracownikom na godz. 15.00 (zakończenie dnia pracy). Dla pracowników wychodzących z urzędu w godzinach urzędowania wprowadzone zostały przepustki. Oprócz tego Referat Personalny miał prowadzić bieżące karty kontroli obecności w pracy nadesłane przez Zarząd Centralny PUR.

Prezydium Rządu pod przewodnictwem Józefa Cyrankiewicza w dniu 26 VII 1950 r. podjęło decyzję o ograniczeniu działalności Państwowego Urzędu Repatriacyjnego. Urząd miał zajmować się organizacją przyjęcia repatriantów z terenów innych państw, organizować repatriację ludności obcej z terenu Państwa Polskiego oraz organizować transport, opiekę sanitarną i żywnościową podczas przeprowadzania repatriacji ludności z obszaru i na teren Polski. Akcją osadnictwa miał dalej prowadzić Minister Rolnictwa i Reform Rolnych, który miał również przejąć pracowników z Działów Osadniczych PUR.

We wrześniu 1950 r. zlikwidowano Powiatowe Oddziały i Punkty Etapowe w Olecku oraz w Gołdapi. Pracownicy placówek powiatowych zostali przekazani do Powiatowych Rad Narodowych. Jedynie w Białymstoku pozostawiono Punkt Etapowy, a w Olecku utworzono Referat Repatriacyjno-Reemigracyjny z czteroosobową obsadą. Do dyspozycji Wojewódzkiej Rady Narodowej w Białymstoku przekazano 4 pracowników z Oddziału Wojewódzkiego. Wszyscy pracownicy przekazani do Rad Narodowych pozostawali nadal opłacani przez Wojewódzki Oddział PUR.

Z dniem 1 X 1950 r. Wojewódzki Oddział Państwowego Urzędu w Białymstoku został postawiony w stan likwidacji, w ramach Oddziału została powołana nowa komórka organizacyjna – Biuro Likwidacyjne. Likwidacja Oddziału miała być ukończona do dnia 31 XII 1950 r. Rozpoczęto likwidację pozostałych placówek terenowych – Powiatowego Oddziału PUR w Białymstoku i Sokółce. Do poszczególnych Powiatowych Rad Narodowych przekazano pracowników PUR z Referatu Repatriacyjno Reemigracyjnego w Olecku oraz z Punktu Etapowego w Białymstoku. Rozpoczęła się także likwidacja poszczególnych działów Oddziału Wojewódzkiego. Porządkowano akta i przekazywano je do archiwum, rozliczano się ze stanów magazynowych materiałów ogólnych i piśmienniczych. Pewne problemy nastęrczały sprawy, na które nie otrzymano odpowiedzi, i które figurowały jeszcze jako nie załatwione, związane z nakładami poniesionymi przez PUR na remont budynków, sprawy likwidacyjne dotyczące zlikwidowanych Powiatowych Oddziałów czy należności za korzystanie z samochodów PUR. Odrębnym problemem była sprawa akt orzeczeń odszkodowawczych, które nie zostały przekazane pomimo kilkakrotnej interwencji w Wy-

dziale Rolnictwa i Leśnictwa Prezydium Wojewódzkiej Rady Narodowej, który nie śpieszył się z ich odbiorem. Nie zostały również przekazane akta dotyczące przydziału obiektów nierolniczych. Sprawa przekazania tych akt Wydziałowi Gospodarki Komunalnej i Mieszkaniowej jest w toku załatwiania.

Z polecenia Przewodniczącego Prezydium Wojewódzkiej Rady Narodowej, PUR przekazał 4 pokoje Towarzystwu Przyjaźni Polsko Radzieckiej.

W Biurze likwidacyjnym zatrudnionych było już tylko 5 osób. Wciąż w toku załatwiania były sprawy likwidacji Oddziału Powiatowego PUR w Ełku oraz związane z nakładami. Nadal trwała akcja porządkowania akt i przygotowywania ich do zdania. Sporządzono także wykaz akt odszkodowawczych które mają być przekazane Wydziałowi Rolnictwa i Leśnictwa Prezydium WRN, a których pomimo kilkakrotnego upominania się o ich przyjęcie, dotychczas nie odebrano. Dział Transportowy przekazał Prezydium WRN urządzenia warsztatowe i magazyn (samochody przekazano w październiku), zamknięto księgi i przygotowano akta do przekazania do archiwum.

W grudniu 1950 r. w toku były jeszcze 2 sprawy związane z nakładami oraz 2 sprawy likwidacyjne, dotyczące zlikwidowanych Powiatowych Oddziałów w Ełku i Bielsku Podlaskim oraz wykonywano prace związane z zamknięciem okresu budżetowego 1950 r.

2. Działalność repatriacyjno-przesiedleńcza

Repatriacja

Pierwszymi placówkami PUR z którymi spotykali się repatrianci po przekroczeniu granicy państwa były Punkty Etapowe. W zależności od realizowanych zadań mogły to być punkty wlotowe, przelotowe, przeładunkowe i docelowe. Na Punkcie Etapowym repatrianci otrzymywali gorące posiłki i kawę, mieli zapewnioną podstawową opiekę zdrowotną, mogli otrzymać zapomogi pieniężne oraz odzież, obuwie, koce. Na Punktach Etapowych dokonywano także rejestracji przybyłych i wydawano im zaświadczenia przesiedleńcze które pełniły funkcje dowodów tożsamości. Wydawane zaświadczenia były pod kontrolą Urzędu Bezpieczeństwa Publicznego.

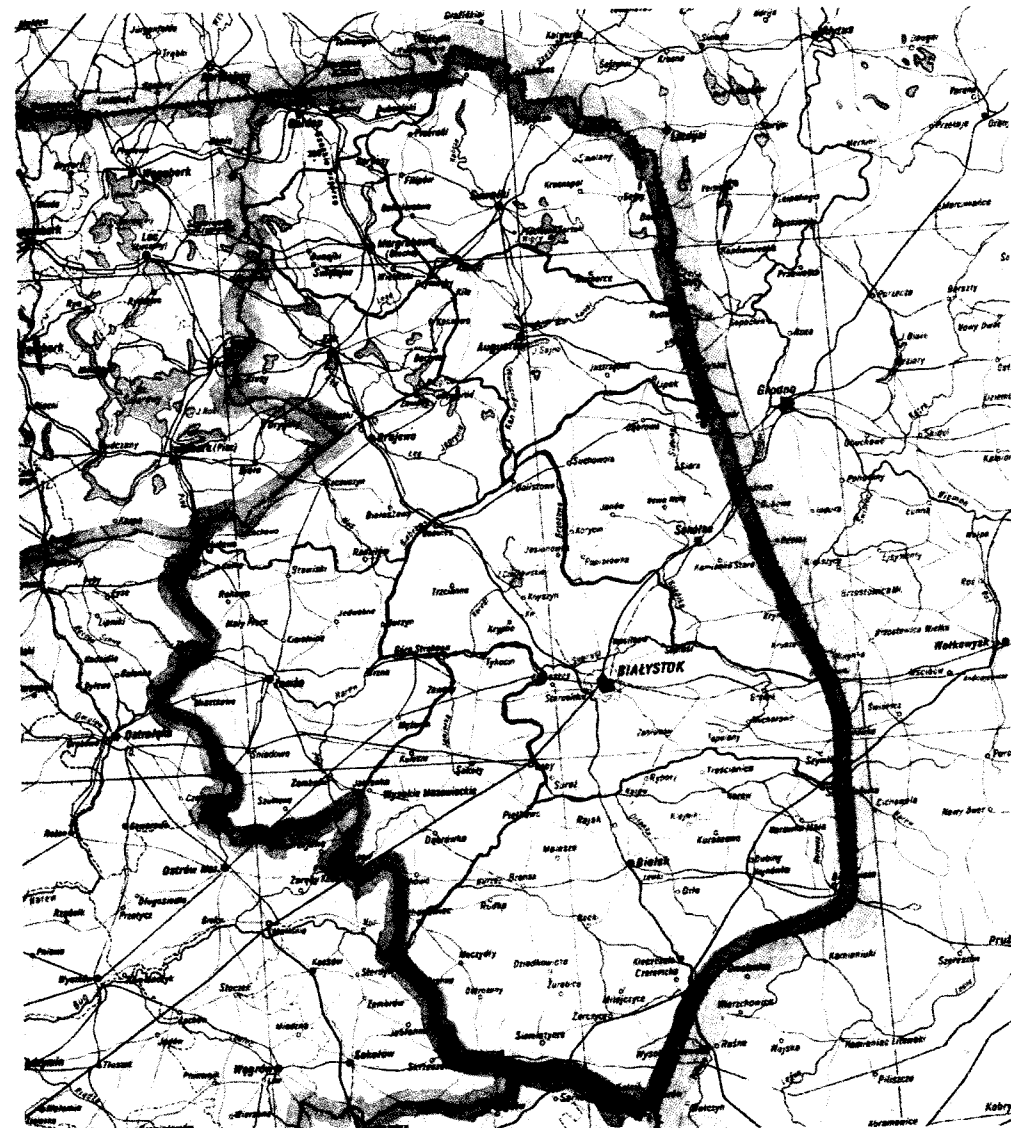
Przez województwo białostockie przechodziła znakomita większość kolejowych tras transportowych repatriantów z Litwy i Białorusi. Na 8 wyznaczonych szlaków transportowych z Białorusi 5 przechodziło przez Białystok a 1 przez południową część województwa na linii Wołkowysk – Hajnówka – Czeremcha – Siedlce. Docelowo szlaki prowadziły do Katowic, Opola, Olsztyna, Braniewa, Poznania, Szczecina i Świebodzina. Z Litwy wyznaczono 5 szlaków transportowych, wszystkie z nich przechodziły przez Białystok, a prowadziły do Olsztyna, Braniewa, Szczecina, Poznania i Katowic¹⁵.

Ze względu na swoje usytuowanie przez Punkt Etapowy w Białymstoku przechodziła największa ilość repatriantów. Pierwszym Kierownikiem Punktu Etapowego w Białymstoku został Czesław Romanowski, jego zastępcami byli Konstanty Murza-Murzicz oraz Borys Korol, którzy do dyspozycji mieli 13 pra-

¹⁵ AAN, Generalny Pełnomocnik Rządu RP do spraw Repatriacji w Warszawie, sygn. 49, s. 48.

owników. Z racji szybko wzrastającego ruchu repatriantów szybko zwiększano liczbę pracowników, w styczniu 1947 r. zatrudnienie na PE przekroczyło 60 osób, choć z czasem zgodnie z programem oszczędnościowym oraz spadającą liczbą przechodzących przez PE repatriantów i przesiedleńców zredukowano liczbę pracowników, tak że w styczniu 1949 r. na PE pracowało już tylko 12 osób. Początkowo Punkt dysponował trzema budynkami przy ul. Polnej nr 2 i 4 oraz ul. Kupieckiej nr 30. Pomimo zadowalającego stanu sanitarnego budynki wymagały dodatkowych nakładów finansowych na przeprowadzenie remontów, które stopniowo przeprowadzano. Przy punktach znajdowały się pomieszczenia na inwentarz żywy. Z powodu napływającej dużej liczby repatriantów i kłopotów z ich rozmieszczeniem na potrzeby Punktu przejęto budynek przy ul. Warszawskiej 57. Działalność PE była paraliżowana trudnościami w organizowaniu transportów na tereny zachodniej Polski, co powodowało nadmierne zatłoczenie w schroniskach PUR. Problem zatłoczenia starano się zlikwidować uzyskując od władz wojskowych dodatkowe budynki przy ul. Częstochowskiej i przy zbiegu ulic św. Rocha i Krakowskiej. Jednak z powodu znacznego napływu repatriantów w I poł. 1945 r. nie udało się rozładować nadmiernego tłoku w schroniskach. Ze znacznymi kłopotami zakwaterowania wiązały się problemy z dostarczaniem repatriantom pożywienia. Z powodów trudności aprowizacyjnych do połowy maja 1945 r. repatrianci korzystali częściowo z kuchni PUR i kuchni PCK oraz Opieki Społecznej.

Wciąż pojawiające się problemy transportowe powodowały, że repatrianci przebywali w wagonach bądź na rampach kolejowych po kilka dni, co w ujemnym też stopniu wpływało na ich zdrowie i tak nadwątlone często kilkutygodniową podróżą. Na stan psychiczny repatriantów negatywnie wpływało także dłuższe przebywanie w schroniskach Punktu Etapowego. Przymusowa beczynność, niedostateczne odżywianie, zużycie ostatniego obuwia i odzienia wielu repatriantów doprowadzało do rozpacz. Aby rozładować przepełnione schroniska kierowano prośby o przydzielenie przez kolej niezbędnej ilości wagonów aby, móc wysłać repatriantów do miejsca przeznaczenia. Z czasem na potrzeby repatriacji uzyskano budynek przy ul. Fabrycznej 27 co pozwoliło zmniejszyć zatłoczenie w schroniskach.



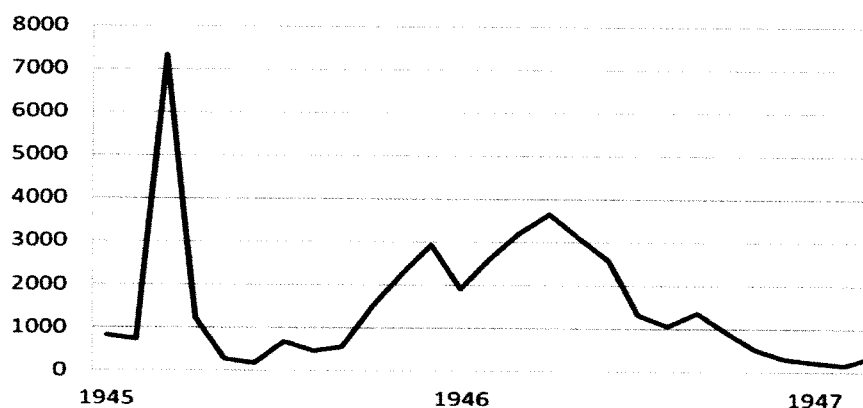
Województwo białostockie w listopadzie 1945 r.

W początkowym okresie działalności PUR brak środków transportowych był odczuwalny przez wszystkie placówki PUR. Zdobycie odpowiedniej ilości aut ciężarowych potrzebnych do przewozu repatriantów wraz z dobytkiem stało się palącą potrzebą. Wojewódzki Oddział pod koniec stycznia 1945 roku dysponował dwoma samochodami ciężarowymi i jednym osobowym. Szczerpność środków transportowych wielokrotnie zmuszała pracowników oddziału do zwraca-

nia się o pomoc do innych instytucji. Chwalono sobie współpracę z Wydziałem Opieki Społecznej oraz Wydziałem Apropozycji.

Pierwszy transport repatriantów po czterodniowej podróży przybył z Wilna do Białegostoku 31 stycznia 1945 r. Przyjechało nim ok 830 osób, z których zdecydowaną większość stanowiła inteligencja pracująca, wraz z wielką ilością sprzętu domowego w postaci stołów, szaf, łóżek, itp. Oddalona od Punktu Etapowego o 5 km stacja towarowa, która była przeznaczona do rozładowywania transportów wraz z wielką ilością dobytku, który przywieźli ze sobą repatrianci, powodowała spore trudności transportowe oraz duże niezadowolenie repatriantów, do czego przyczyniło się również brak odpowiedniej ilości pojazdów na terenie miasta. Kierownikami transportu byli Zdanowski, były zastępca Głównego Pełnomocnika PKWN w Wilnie oraz przedstawiciele SOWNARKOMU¹⁶ LSSR Tarakiewiczus Klemensas i Terlackas Pranas.

Ruch repatriantów na PE w Białymstoku



Szczególnie duży napływ repatriantów zanotowano w pierwszych miesiącach 1945 r. Następna fala przechodziła przez Punkt pomiędzy październikiem 1945 r. a wrześniem 1946 r.¹⁷. Brak środków przewozowych powodował stały wzrost liczby repatriantów w schroniskach Punktu Etapowego. Niemożność ich rozładowania była główną przyczyną utrudniającą prace PUR. Pewne rozwiąza-

¹⁶ Rada Komisarzy Ludowych.

¹⁷ Szacuje się, że w latach 1945-1947 przez PE w Białymstoku przeszło ponad 46 tys. ludzi.

nie problemu uzyskano organizując transporty pieszo-kołowe oraz samochodowe, przy współpracy z Wojewódzkim Autotransportem, kierowane do Okręgu Mazurskiego, rozładowywano częściowo punkt zajmowany przez ludność miejską.

Czasem zdarzały się sytuacje nieprzewidziane, które dodatkowo komplikowały i tak trudną sytuację lokalową PE. Dnia 10 VI 1945 r. oddział Armii Czerwonej zarekwirował schronisko przy ul. Fabrycznej 27, a na początku lipca budynki przy ul. św. Rocha 1. Repatrianci musieli zostać rozmieszczeni w innych schroniskach. Jeszcze w sierpniu 1946 r. władze wojskowe wszczęły starania o usunięcie PUR-u ze schroniska przy ul. Częstochowskiej nr 6 i przejęcia tego budynku. Starano się do tego nie dopuścić, ponieważ jego utrata spowodowałaby poważne trudności przy rozmieszczaniu repatriantów, a pojemność schroniska przy ul. Polnej była niewystarczająca do potrzeb. Już wtedy repatrianci ze względu na brak pomieszczeń niejednokrotnie byli zmuszeni przebywać na podwórzu PE, zaś w wypadku utraty tego budynku, stan ten uległby poważnemu pogorszeniu, co więcej strata budynku przy ul. Częstochowskiej nr 6 pozbawiłoby również PUR podwórza przeznaczonego na postój samochodów. Ostatecznie PUR dnia 2 V 1946 r. przekazał nieruchomości Dowództwu Wojsk Bezpieczeństwa Wewnętrznego.

Miesięczne zestawienie transportów kolejowych przechodzących przez Białystok w 1945 r.

M-c	Białoruś			Litwa		
	transportów	wagonów	osób	transportów	wagonów	osób
I	1	28	380	1	54	830
II	2	88	716	2	102	1990
III	10	193	2177	8	449	8301
IV	35	712	8364	8	509	8374
V	30	449	5222	13	614	9629
VI	18	375	2942	7	224	3358
VII	53	1330	11408	17	694	9044
VIII	40	1255	9710	10	321	4690
IX	12	491	4204	9	300	4715
X	7	204	1567			
XI	23	518	3316	7	30	369
XII	17	b.d.	3620	18	b.d.	3083
Razem	248	5643	53626	100	3297	54383

Miesięczne zestawienie transportów kolejowych
przechodzących przez Białystok w 1945 r.

M-c	ZSRR			Prusy		
	transportów	wagonów	osób	transportów	wagonów	osób
I						
II						
III				7	b.d.	7185
IV						
V						
VI	1	1	42			
VII	1	4	1200			
VIII	2	75	2250			
IX						
X						
XI						
XII						
Razem	4	80	3492	7	b.d.	7185

Ruch transportów kolejowych przechodzących przez Białystok w 1946 r.

M-c	Białoruś			Litwa			ZSRR		
	transportów	wagonów	osób	transportów	wagonów	osób	transportów	wagonów	osób
I	18	459	3714	7	344	4300			
II	21	444	3642	3	135	1533			
III	28	1063	8518	7	354	3498	8	29	719
IV	47	2436	21455	8	480	4746	12	97	2479
V	26	935	8333	11	514	5692	17	86	1252
VI	33	743	6336	4	175	1825	16	64	1824
VII	4	82	598	6	245	2915	3	3	49
VIII	2	93	601	2	119	1082			
IX	2	3	11	12	612	4658			
X	3	7	28	4	121	855			
XI	8	140	930	1	58	565			
XII	8	216	1644						
Razem	200	6621	55810	65	3157	31669	56	279	6323

W celu dotarcia do jak największej repatriantów zdecydowano się otworzyć w lipcu 1945 r. na Dworcu centralnym w Białymstoku Punkt Dożywiania i Informacji. Punkt miał za zadanie zaopatrywać jeżdżące transporty w żywność, udzielać informacji oraz roztaczać nad nimi opiekę sanitarną. Punkt był czynny

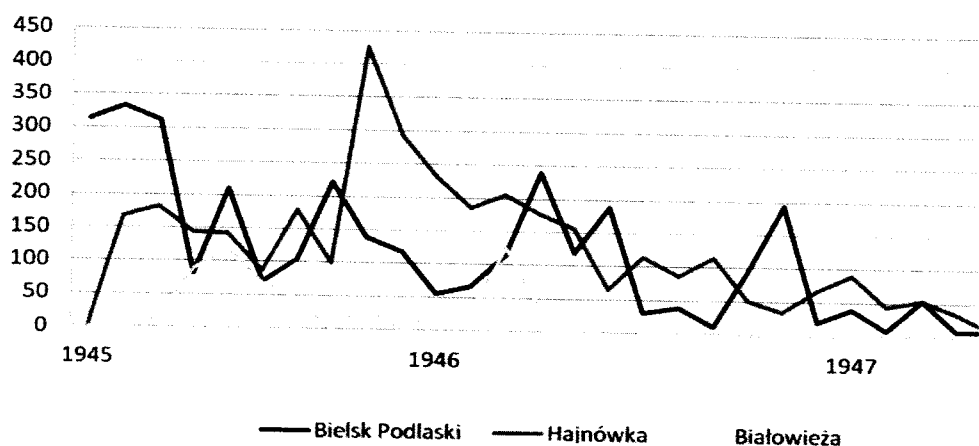
całą dobę, działał do końca czerwca 1948 r. O elastyczności struktury organizacyjnej PUR może świadczyć otwarcie PE przy Wojewódzkim Komitecie Żydowskim. Punkt przy WKŻ powstał w marcu 1946 r. i zatrudniał 3 pracowników. Na punkcie udzielano pomocy w postaci suchego prowiantu oraz noclegów, natomiast zapomogi były wypłacane z funduszków Centralnego Komitetu Żydów w Polsce. Do czasu jego likwidacji w maju 1947 r. przez Punkt przeszło ponad 1100 osób.

W połowie 1945 r. funkcjonowały Punkty Etapowe w Białymstoku, Bielsku Podlaskim, Sokółce, Waliłach, Hajnówce, Białowieży, Narewce, Suwałkach, Czeremsze i Tokarach. Punkty Etapowe o charakterze przejściowym w Waliłach i Tokarach usytuowane były przy granicy i obsługiwały ruch kołowo-pieszny. Obok trudności komunikacyjnych i aprowizacyjnych wiele problemów sprawiało zapewnienie bezpieczeństwa repatriantom, ale także samym Punktom. Z Sokółki donoszono na początku 1946 r., że nieznani sprawcy zdemolowali lokal oraz powybijali szyby a i nieraz zdarzały się tam kradzieże. Specyficzna sytuacja panowała na położonym 2 km od granicy z BSRR PE w Tokarach. Na PE przybywali głównie repatrianci transportem pieszo-kołowym i często stawali się ofiarami napadów rabunkowych. Natomiast Punkt Przejściowy w Sejnach stał się jednym z celów ataku dokonanego przez podziemie niepodległościowe. Wieczorem 5 XII 1945 r. około 15 żołnierzy z oddziału ppor. Aleksandra Kowalewskiego „Bębna” opanowało Sejny praktycznie bez wystrzału. Celem akcji było ukaranie konfidentów, zdobycie zaopatrzenia oraz wywołanie odpowiedniego oddźwięku propagandowego.

Punktowi Etapowemu w Bielsku Podlaskim podlegał Punkt Etapowy w Hajnówce. PE w Bielsku Podlaskim dysponował dwoma budynkami, z których jeden wymagał remontu, którego dokonano w marcu 1945 r., natomiast drugi był bez zastrzeżeń przystosowany do zakwaterowania repatriantów. Znajdowała się w nim kuchnia, pralnia, łazienka, wozownia oraz magazyn na rzeczy repatriantów. Szacowano, że punkt może pomieścić ok 250 osób. Przy budynkach znajdowały się pomieszczenia przeznaczone dla inwentarza żywego (70 krów, 70 koni, 100 szt. trzody chlewnej). Na wyżywienie repatriantów przeznaczono mąkę pszenną, kaszę (krupy), groch, ziemniaki, mięso, cukier, chleb.

Punktem Etapowym w Hajnówce od początku istnienia kierowała Maria Stefanowicz, później zastąpił ją na stanowisku Henryk Falkowski. Punkt dysponował pomieszczeniami na ok 1000 osób. Znajdował się na ważnym szlaku kolejowym Wołkowysk – Hajnówka – Czeremcha – Siedlce. Pojawiających się repatriantów wspierano suchym prowiantem i w miarę możliwości gorącą strawą. Organizacyjnie pod PE w Hajnówce podlegał punkt o charakterze przejściowym w Białowieży oraz PE w Narwi, który bardzo szybko został zlikwidowany. W marcu 1945 działalność punktu w Hajnówce ograniczała się jedynie do regulowania i ułatwiania wyjazdu repatriantom na dalsze tereny. Repatrianci, którzy się zatrzymywali na tym punkcie, korzystali przeważnie z pomocy Czerwonego Krzyża. Z czasem Punkt rozszerzył zakres swojej działalności organizując kuchnię oraz opiekę sanitarną. Początkowo wielkie problemy sprawiało zapewnienie odpowiedniego poziomu zaopatrzenia w żywność oraz braki transportowe, co powodowało przeludnienie w schronisku PE. Trudności z aprowizacją załatwiano dokonując zakupów na wolnym rynku natomiast problemy transportowe starano się rozwiązać poprzez uzyskanie odpowiedniej ilości wagonów kolejowych z PKP oraz samochodów ciężarowych z Oddziału Wojewódzkiego PUR.

Ruch repatriantów na PE w Bielsku Podlaskim, Hajnówce i Białowieży

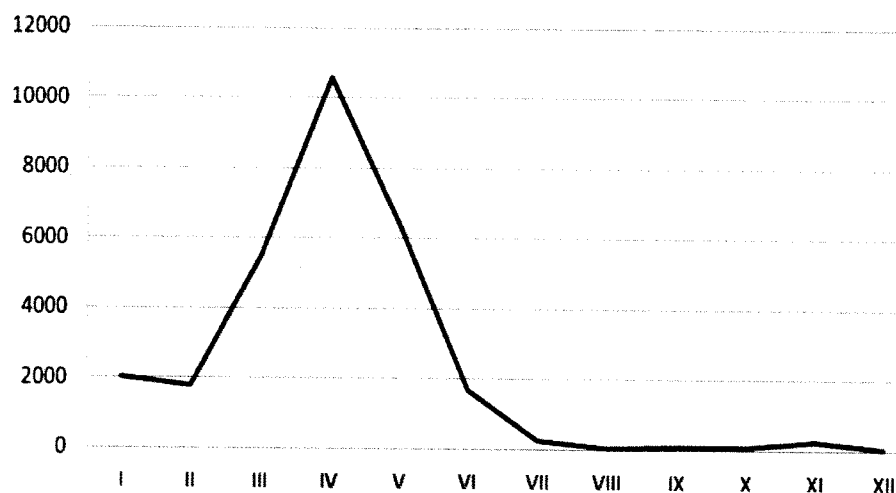


Punkt Etapowy w Tokarach został zorganizowany w połowie kwietnia 1945 r. Warunki pracy PE od początku były ciężkie. Braki lokalowe sprawiały, że repatrianci lokowani byli w prywatnych mieszkaniach we wsi. Kierownictwo punktu informowało, że nie ma możliwości uzyskać odpowiedniego budynku do realizacji zadań schroniska. Na PE przybywali repatrianci transportem pieszo-kolowym, ich wsparcie ograniczało się do opieki sanitarnej, wydawania pasz dla bydła i kierowaniu ich do stacji docelowych. Kilukrotnie przechodzące oddziały Armii Czerwonej całkowicie paraliżowały działalność PE, np. raz zajmując pomieszczenia Punktu na przeszło dwa miesiące, innym razem rekwirując zgromadzone zapasy. Z powodu niewielkiej ilości przechodzących repatriantów w maju 1946 r. zdecydowano się zamknąć działalność PE w Tokarach i przenieść ją do nowo powstałego Punktu Sanitarno-Odżywczego w Siemiatyczach. Punkt w Siemiatyczach nosił charakter przejściowy i była na nim udzielana pomoc w postaci opieki sanitarnej i wyżywienia.

Istotnym Punktem Etapowym z uwagi na krzyżujące się w nim szlaki kolejowe z Wołkowyska do Siedlec i z Brześcia do Białegostoku, był Punkt Etapowy w Czeremsze. Organizację punktu rozpoczęto pod koniec maja 1945 r., miał on charakter informacyjno-przejściowy. Na PE udzielano pomocy repatriantom w postaci posiłków, opieki zdrowotnej i zapomóg. Największa fala repatriantów przeszła przez Punkt pomiędzy lutym i czerwcem 1946 r., kiedy to przez punkt przewinęło się ponad 25 tys. osób. Punkt funkcjonował do października 1947 r. Od czasu jego powstania do likwidacji przez PE w Czeremsze przeszło 31161 repatriantów.

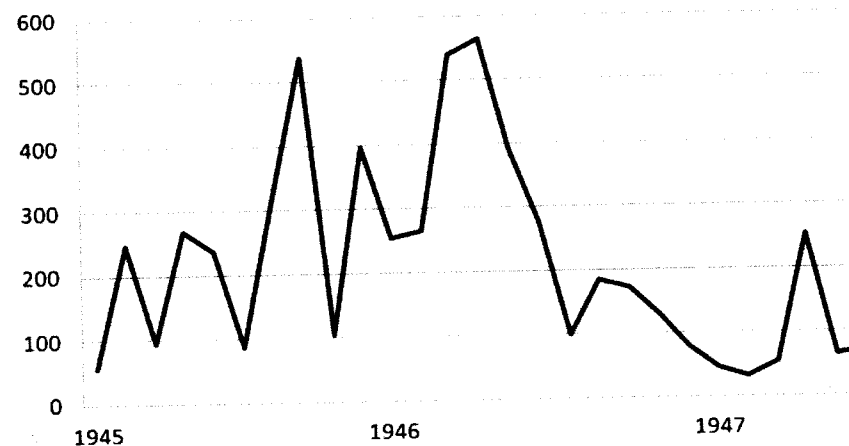
Punktem Etapowym w Waliłach kierował Henryk Bartnicki, jego zastępcą został Tadeusz Dadek. W lokalach PE mogło się zmieścić ok 200 osób oraz pewna ilość inwentarza żywego. Do obsługi repatriantów zorganizowano kuchnię, w ramach której planowano dożywianie ok 150 osób. Przejeżdżających przez stację kolejową w Waliłach repatriantów obsługa punktu wspierała kawą, słomą, sianem i owsem. Z powodu małego ruchu repatriantów Punkt został zlikwidowany w październiku 1946 r.

Ruch repatriantów na PE Czeremsze w 1946 r.



Początkowo Punktem Etapowym w Sokółce kierował Bronisław Rynkiewicz, który wraz z zastępcą Pawłem Drawertem i 6 pracownikami dysponował pomieszczeniami na 150 osób. Szybko rozpoczęto organizację kuchni do obsługi repatriantów. Przy punkcie znajdowały się pomieszczenia na inwentarz żywy oraz składy na drewno i paszę. Na Punkcie za pomocą transportu pieszo-kołowego pojawiali się repatrianci ze wschodu a także w dużym stopniu powracający z Prus, którzy w połowie 1945 r. zaczęli stanowić dużą część osób korzystających z PE. Zorganizowano opiekę lekarską i wraz z Wydziałem Zdrowia zorganizowano w PE łaźnię i odwieszalnię. Później powstała pralnia. Problemy z transportem repatriantów powodujące tłok w schroniskach Punktu udało się częściowo rozładować dzięki przystąpieniu ciężarówek z Oddziału Wojewódzkiego i przewiezieniu części repatriantów do Okręgu Mazurskiego. Na początku 1946 r. kierownikiem PE został Wiktor Horczak. Przez cały okres działalności Punktu z jego pomocy skorzystało ponad 6 tys. repatriantów. Punkt z dniem 20 XII 1947 r. został zlikwidowany.

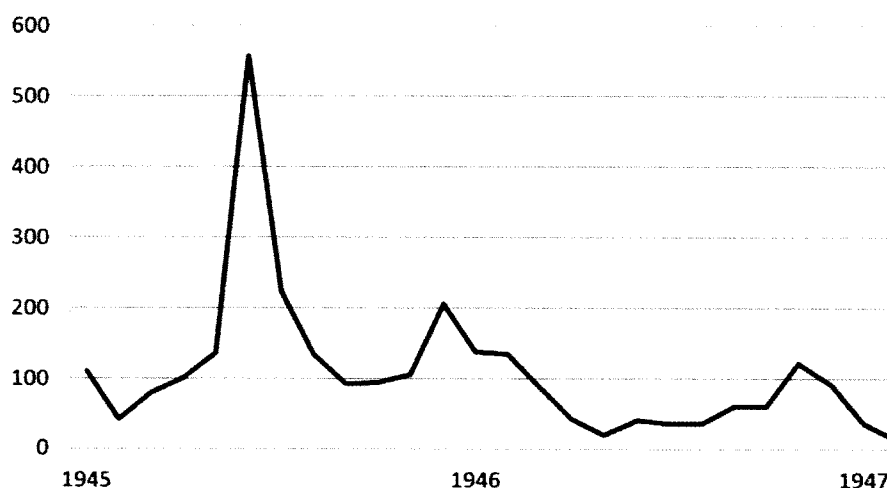
Ruch repatriantów na PE w Sokółce w latach 1945-1947



Punkt Etapowy w Suwałkach został zorganizowany w marcu 1945 r. Jego kierownikiem został Tadeusz Krakowski, który do swojej dyspozycji miał 4 pracowników. Kilka miesięcy później na stanowisko kierownika powołano Janinę Wolczak-Doboszyńską. Punkt dysponował koszarami dawnego 3 Pułku Szwoleżerów Mazowieckich im. Pułkownika Jana Kozielskiego, który w czasie kampanii wrześniowej 1939 r. wchodził w skład Suwalskiej Brygady Kawalerii. Szacowano, że w budynkach po kawalerzystach może pomieścić się ok 1000 repatriantów a w budynkach gospodarczych 300 szt. inwentarza żywego. W kompleksie znajdował się domek przeznaczony na kuchnię i magazyn na odzież. Rozpoczęto organizację łaźni i izby dezynfekcyjnej. Również w Suwałkach największą trudnością w punkcie sprawiała aprowizacja. Punkt przygotowywał się do odegrania znacznej roli w akcji przesiedleńczej do Okręgu Mazurskiego, jako posiadający odpowiednie zaplecze, które po dodatkowych niewielkich inwestycjach sprawiły, że powiększono liczbę dostępnych miejsc do 4000 a miejsc dla inwentarza żywego do 1000. Oprócz tego Punkt posiadał zaplecze medyczne na miejscu oraz w postaci funkcjonujących w mieście szpitali. Niestety wszelkie plany zostały zniweczone, ponieważ dnia 24 V 1945 r. koszar zostały zajęte przez wojska sowieckie. Z powodu otrzymania z opóźnieniem rozkazu Komendanta Miasta nakazującego opróżnienie koszar w ciągu 16 godz., Punkt musiał ewakuować się dość szybko, w związku z czym pozostawiono w koszarach urzą-

dzenia izby chorych, gabinetu lekarskiego, kancelarii, itp. co naraziło PE na wielkie straty. Mieszkający w tym czasie na PE pracownicy i repatrianci chwilowe schronienie znaleźli w Inspektoracie Osadnictwa. Na potrzeby Punktu otrzymano budynek przy ul. Konopnickiej 9 o pojemności 200 osób. Punkt dysponował prowizoryczną kuchnią. Przewidywane transporty z Litwy nie nadchodziły w związku z czym skupiono się na akcji przesiedleńczej.

Ruch repatriantów na PE w Suwałkach w latach 1945-1947

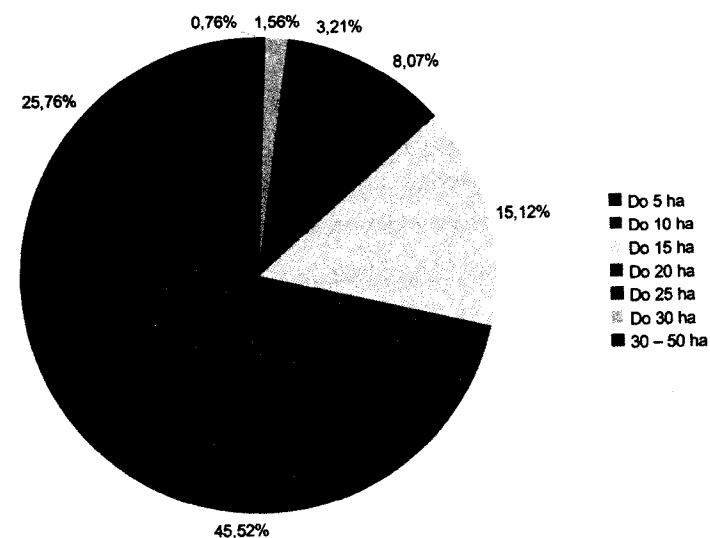


W czerwcu otrzymano trzecie pomieszczenie przy ul. Kościuszki 69 w zamian za dwa poprzednie zarekwirowane przez władze sowieckie. W połowie 1945 r. nastąpił znaczny wzrost liczby repatriantów przechodzących przez Punkt co w połączeniu z problemami transportowymi w wysyłaniu ich dalej wpływało na wzrost zatłoczenia schroniska PE. W związku z tym w listopadzie 1945 r. PE przeniósł się do budynku byłego PCK. Zwiększony napływ repatriantów w kwietniu tego roku spowodował, że podjęto decyzję o zorganizowaniu Punktu sanitarno-przejściowego w Szypliszkach i Sejnach. Punkt przejściowy w Szypliszkach działał przez okres 4 miesięcy, jednak nie odnotowano na nim znaczącego ruchu. Sens jego działania został podważony dodatkowo przez fakt zamknięcia przejścia granicznego w Budzisku co całkowicie odcinało ruch repatriantów. W związku z tym zdecydowano o likwidacji tego Punktu. Punkt w Sej-

nach działający od czerwca 1945 r. do kwietnia 1946 r. odnotował przejście 491 repatriantów. Przechodzący repatrianci korzystali ze stołówki Milicji Obywatelskiej oraz noclegów.

Na stanowisku kierownika PE w Suwałkach dość często następowała zmiana. Na początku 1946 r. powołano na to stanowisko Mariana Hermana, by już w maju 1946 r. powołać Józefa Czeszkiewicza, którego w sierpniu zmienił Władysław Markiewicz. Markiewicz pracował do maja 1947 r. kiedy to zastąpił go Jan Klawe, którego po trzech miesiącach zastąpił Kazimierz Pawlikowski. Dnia 7 XI 1947 r. Punkt Etapowy w Suwałkach został zlikwidowany.

Struktura gospodarstw rolnych repatriantów na podstawie wydanych przez PUR orzeczeń odszkodowawczych z lat 1945-1948



Stopniowo ruch repatriantów ze Wschodu zaczął wygasać. Po wielkich falach ludności przybywającej w wielkich zorganizowanych transportach ruch ten stopniowo przekształcił się w grupowe lub indywidualne przejścia granicy. W związku ze spadkiem ruchu repatriacyjnego i przestawieniem się placówek PUR na obsługę ruchu przesiedleńczego nastąpiła reorganizacja placówek PUR w celu lepszego dostosowania do nowych zadań.

Osadnictwo

Za sprawne przeprowadzenie akcji osadniczej na terenach podległych PUR odpowiedzialny był Inspektorat Osadnictwa, który później przekształcono w Dział Osadnictwa. W strukturze Działu do przeprowadzania akcji osadniczej wyznaczone były dwa referaty osadnictwa wiejskiego i osadnictwa miejskiego. Poprzez kolejne przemiany organizacyjne, aż do czasu stopniowego przekazania spraw osadniczych innym urzędom, ten podział zasadniczo występował bez zmian. Pierwszym Inspektorem Osadnictwa Oddziału był Szymański, urzędujący od 10 II 1945 r.

Na obszarze województwa do akcji osadniczej na terenach wiejskich przeznaczone były głównie gospodarstwa po ewakuowanych białorusinach i litwinach. W związku z tym PUR choć bezpośrednio nie przeprowadzał, to był żywo zainteresowany przebiegiem i jak najszybszym wysiedleniem ludności białoruskiej i litewskiej. Po włączeniu do województwa trzech powiatów mazurskich PUR dostał możliwość osiedlania repatriantów na gospodarstwach poniemieckich.

*Szacunkowa liczba rodzin, których osadzenie było możliwe
w województwie białostockim na pocz. 1945 r.*

Inspektorat Osadnictwa	II	III	IV	V
Białystok	260	15	10	26
Bielsk Podlaski	450	300	150	109
Siemiatycze	290	50	40	31
Sokółka	250	16	30	15
Walifcy	250	170	120	114
Zabłudów	25	25	15	10
Suwałki	-	200	200	173
Razem	1525	776	565	478

W lutym 1945 r. w Wojewódzkim Oddziale PUR w Białymstoku czynnych było 6 Inspektoratów Rejonowych Osadnictwa (IRO). Inspektorem Osadnictwa w Białymstoku został Janusz Iwaszkiewicz, Bielsku Podlaskim – Tadeusz Święcicki, Siemiatyczach – Mieczysław Moraczewski, Sokółce – Marian Dumański,

Walifach – Michał Strumiński a w Zabłudowie – Kazimierz Fiedosewicz. W lipcu 1945 r. zorganizowano Inspektoraty Osadnictwa w Ełku i Olecku.

Najbardziej obciążony był IRO w Białymstoku gdyż z 7 transportów przybyłych w lutym 1945 r. do Białegostoku 2 z nich w całości wyładowały się w Białymstoku. Spowodowało to pojawienie się na terenie miasta ok 1900 repatriantów, z których ok 400 odjechało do Siedlec i Lublina, a 400 rozesłano do różnych wsi i powiatów woj. białostockiego. Aby obsłużyć tych przybywających kolejną repatriantów od Starostwa Białostockiego uzyskano 418 wiejskich furmanek oraz zaangażowano odpłatnie samochody. Jednak wciąż była to liczba niewystarczająca i stwarzająca szereg trudności przy rozładowywaniu transportów a wielką udrękę repatriantom.

Z racji dysponowania przede wszystkim gospodarstwami rolniczymi oraz głównie rolniczą ludnością repatriowaną wysiłki Inspektoratów skupione były na obsadzaniu gospodarstw rolnych. W pierwszym okresie osadzanie repatriantów odbywało się nieformalnie, bez wprowadzania ich w posiadanie na podstawie protokołu zdawczo-odbiorczego, co w praktyce wprowadzało chaos i niepewność tytułu posiadania a później stanowiło przeszkodę w otrzymaniu aktu nadania.

Ilość gospodarstw zasiedlonych na terenie działania IRO do V 1945 r.

Inspektorat	wieś	miasto	osób
Białystok	174		1534
Siemiatycze	191		664
Sokółka	103	34	500
Zabłudów	121	6	573
Bielsk Podlaski	317		1209
Walifcy	26		100
Suwałki	7		40
Razem	939	40	4620

Niska liczba osiedlonych repatriantów była spowodowana kilkoma czynnikami. Przede wszystkim gospodarstwa pozostawione przez osoby narodowości białoruskiej znajdowały się w mocno zniszczonym stanie, który sprawiał, że budowle nie nadawały się często do użytku. Brakowało w nich okien, drzwi,

urządzeń kuchennych itp. Ludności rolniczej nie zachęcała do osiedlania przede wszystkim piaszczysta gleba w województwie białostockim. Innym czynnikiem był zanotowany na terenie Suwalszczyzny problem z powrotem na gospodarstwa całych rodzin ewakuowanych Litwinów.

Oprócz oficjalnie prowadzonej akcji osiedleńczej dostrzegano zjawisko tzw. dzikiego osadnictwa prowadzonego głównie z terenu powiatu suwalskiego na pobliskie tereny wschodnio-pruskie. Zjawisko to było trudne do kontroli a często dzicy osadnicy ogołacali zajęte gospodarstwa ze wszelkich sprzętów i powracali tak wzbogaceni do pierwotnego miejsca zamieszkania.

W drugiej połowie marca 1945 roku, po wyjaśnieniu władz centralnych w sprawie prawa do dysponowania majątkami niemieckimi, rozpoczęto akcję osiedleńczą na Suwalszczyźnie. Jedną z największych bolączek Inspektoratów Osadnictwa była sprawa zapewnienia transportu osiedlanym. Zwłaszcza, że w okresie siewnym rolnicy nie byli w stanie dostarczać furmanek. Nie mniej poważnym problemem był brak transportu kolejowego. Kwestie transportowe stanowiły największą przeszkodę do normalnego rozprowadzania repatriantów z punktów etapowych do punktów osiedleńczych, tym bardziej jeśli chodziło o osadnictwo na Ziemiach Odzyskanych. Pierwszą grupę, niejako rozpoczynającą akcję osiedleńczą była grupa skierowana 9 IV 1945 r. do Giżycka. Grupa 12 repatriantów-rolników z Białorusi udała się pieszo pod eskortą Milicji Obywatelskiej do miejsca przeznaczenia prowadząc ze sobą inwentarz żywy (2 konie, 12 krów, i inny drobny inwentarz żywy). Stopniowo akcja osiedleńcza w Okręgu Mazurskim nabierała tempa i gdyby nie brak samochodów mogłaby być prowadzona z większym rozmachem. W czerwcu 1945 r. przestrzegano, że jeśli nie zostanie załatwiona kwestia transportowa, to spowoduje te niepowetowane straty z powodu rozpoczynających się sianokosów a w następnym miesiącu żniw. Kierowano do Centrali dramatyczne apele w sprawie rozwiązania problemów transportowych, argumentując, że bez rolników zmarnuje się nieskoszona trawa na łąkach i ulegnie zniszczeniu zboże na polach, nie mówiąc już o stogach zboża z ubiegłego roku. Z powodu nie zasadzenia wiosną ziemniaków – podstawowego produktu żywnościowego, dla rolników i jego inwentarza żywego trudno będzie przetrwać przełom roku do nowych zbiorów, a jeżeli nie

uda się zebrać dostatecznej ilości plonów zboża, która choćby częściowo zastąpi brak ziemniaków to sytuacja aprowizacyjna stanie się katastrofalna.

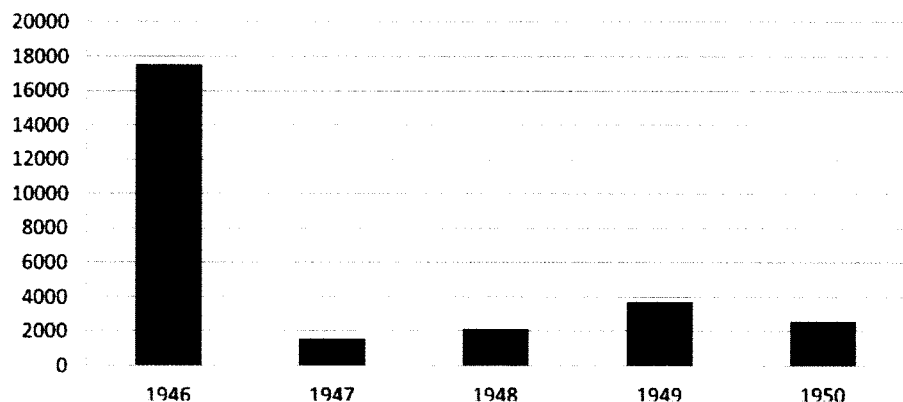
W połowie 1945 r. wciąż nie był znany tryb wprowadzania repatriantów w posiadanie nieruchomości miejskich. Dlatego pomimo możliwości osadzenia w samym tylko Białymstoku ponad 400 posesji niemieckich, akcja osadnictwa miejskiego stała w miejscu, dodatkowo władze miejskie wstrzymywały się z przekazaniem spisów tych nieruchomości.

Odrębnym problemem osadniczym były tereny Prus Wschodnich. Pomimo istnienia Oddziału PUR w Łuczanych, wraz z szeregiem inspektoratów i dużej chęci repatriantów do osiedlania się na tamtych terenach to akcja osadnicza napotykała tam na wielkie trudności. Powodem był powrót na te tereny wcześniejszych właścicieli, Niemców, których pozycja była wspierana w niektórych okręgach przez postawę władz sowieckich. Sowietnicy traktowali Niemców za pozbawionych praw politycznych ale nie gospodarczych. Nie mniejszym kłopotem była postawa władz lokalnych, które nie zawsze zgadzały się z polityką PUR, starały się przejmować jego kompetencje i uniemożliwiały pracę¹⁸. Innym czynnikiem był brak komunikacji kolejowej na linii Białystok – Ełk – Łuczany a przez to problemy z dostarczeniem osadników oraz ich aprowizacją na osiedlonym terenie.

Pojawienie się osiedleńców „zza Buga” na Ziemiach Dawnych, czyli wchodzących w skład Państwa Polskiego przed 1939 r. powodowało konflikty z miejscową ludnością, która często była nieprzychylnie nastawiona do przybyszów. Ludność białoruska i litewska jawnie odnosiła się nieprzyjaźnie do repatriantów. Zdarzały się wypadki samowolnej rozbiórki budynków mieszkalnych, stodoł, zabierania zasiewów oraz zajmowania mieszkań bez żadnej prawnej podstawy. Krewni Białorusinów, którzy zdecydowali się na wyjazd, wysuwali pretensje do pozostawionych gospodarstw, motywując tym, że należy im się część albo i cała gospodarka, zbiory i że wyjeżdżający emigrant nie miał prawa gospodarstwa opisać i przekazać.

¹⁸ AAN, ZC PUR, sygn. XIII/17, s. 7.

Ilość przewiezionych osób samochodami PUR w latach 1946-1950

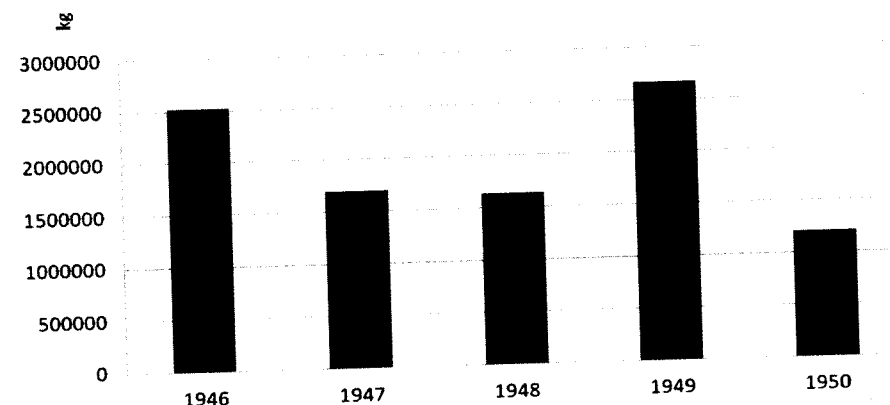


Na terenach powiatów Sejny i Suwałki zauważono duży napływ drogą nielegalną Litwinów, szacowano, że było to ponad 5000 osób. Zdarzały się wypadki, że wójtowie i sołtysi źle informowali ludność miejscową w sprawie zbioru ozimin, paszy co skutkowało zatargami pomiędzy repatriantami a ludnością miejscową. W niektórych powiatach tę sytuację potęgował jeszcze brak władz administracyjnych, szczególnie gminnych i organów bezpieczeństwa.

W 1945 r. warunki aprowizacyjne na terenach odzyskanych były ciężkie, brakowało dostępu do wielu artykułów żywnościowych z wyjątkiem chleba. W celu zabezpieczenia niszczących gospodarstw, a także polepszenia sytuacji aprowizacyjnej zaczęto stosować praktykę przekazywania wolnych gospodarstw ludności miejscowej, jak to się działo w inspektoracie Bielsk Podlaski. Ludność miejscowa mogła otrzymać gospodarstwo po zobowiązaniu się do zdania na dobro PUR-u jednej trzeciej względnie jednej czwartej zbioru oziminy oraz obsiania takiej samej ilości ziemi oziminą.

Na przebieg akcji osadniczej miało wpływ wiele czynników, obok problemów transportowych i aprowizacyjnych, często występowały kłopoty z komunikacją pomiędzy urzędami za nią współodpowiedzialnymi. W drugiej połowie 1945 r. w Augustowie akcja osadnicza praktycznie zamarła najpierw z powodu braku rozeznania ile tak naprawdę jest wolnych gospodarstw a później z powodu nie przekazywania przez Urząd Ziemiński gospodarstw poniemieckich na cele repatriacji. Podobna sytuacja była w powiecie suwalskim.

Bagaż przewieziony samochodami PUR w latach 1946-1950



W powiecie łomżyńskim brak było wolnych gospodarstw do osadzenia. Na terenie powiatu białostockiego akcja osiedleńcza przeżywała kłopoty z tego powodu, że większość gospodarstw, którymi dysponował PUR pozbawionych była budynków. Często kiedy PUR otrzymywał od Tymczasowego Zarządu Państwowego nieruchomości na cele repatriacyjne, po oględzinach okazywało się, że są to domy najgorsze z dostępnych, natomiast lepsze obiekty były przez TZP wydzierżawiane miejscowej ludności. Z 13 obiektów przekazanych PUR przez Tymczasowy Zarząd Państwowy w listopadzie 1945 r. duża część nie nadawała się w ogóle do osadnictwa. Jedynie w powiecie etckim odnotowano dużą ilość osadzonych repatriantów zwłaszcza z Litwy.

Regularnie zdarzały się sytuacje, że informacja o wolnych gospodarstwach po ewakuowanych Białorusinach były zbyt późno przekazywane przez Rejonowego Przedstawiciela Rządu ds. Ewakuacji w związku z czym gospodarstwa były otrzymywane w stanie zupełnej dewastacji. W powiecie bielsko podlaskim planowe osadnictwo prowadzone przez PUR było utrudniane przez samowolne osadzanie przez Związek Samopomocy Chłopskiej ludności miejscowej wskutek czego gospodarstwa były zajęte przez miejscowych Białorusinów wrogo nastawionych do repatriantów-osadników. Prowadząc akcję osadniczą PUR często spotykał się z oporem administracji gminnej na terenie powiatu, która w większości także była zajęta przez miejscowy element białoruski. Podobna sytuacja panowała w powiecie sokólskim, gdzie akcją osadniczą utrudniała postawa

miejscowej ludności białoruskiej. Zdarzył się nawet fakt zbrojnego oporu. W powiecie suwalskim ludność litewska nie była zainteresowana ewakuacją, a nawet przeciwnie stale przybywała nielegalnie przez „zieloną granicę”. W powiecie ełckim pojawił się problem z powracającymi Mazurami. Często zdarzało się, że Mazurzy wracają na swoje gospodarstwa, które już zostały osadzone. W powiecie bielsko-podlaskim dochodziło do naruszenia kompetencji PUR także przez miejscowego Pełnomocnika do spraw Ewakuacji, która za wiedzą i aprobatą Głównego Pełnomocnika do Spraw Ewakuacji, osadzała we wsi Ryboły repatriantów¹⁹.

W celu polepszenia komunikacji i współpracy pomiędzy przedstawicielami Wojewódzkiego Urzędu Ziemskiego, Przedstawicielami PUR i Przedstawicielami Samopomocy Chłopskiej dnia 21 II 1946 r. zorganizowano konferencję, która odbyła się w Urzędzie Wojewódzkim Białostockim, w obecności przedstawiciela wojewody. Z ramienia Wojewódzkiego Oddziału PUR wydelegowany został kierownik Działu Osadnictwa Janusz Iwaszkiewicz. Na konferencji poruszono sprawę organizowanych komitetów przesiedleńczych i niezbędności wchodzenia w ich skład przedstawicieli PUR. W efekcie konferencja przyniosła ocieplenie stosunków przynajmniej na szczeblach wojewódzkich w stosunku do akcji repatriacyjno-osiedleńczej.

W celu usprawnienia toku załatwiania spraw należytego zagospodarowania ziem odzyskanych, Zarządzeniem z dnia 23 III 1946 roku Ministrowie Ziemi Odzyskanych i Administracji Publicznej, utworzono Wydziały i Referaty Osiedleńcze w Urzędach władz administracji ogólnej I i II instancji na obszarach ziem odzyskanych. W myśl zarządzenia w Urzędzie Wojewódzkim Białostockim sprawami osadnictwa cywilnego i wojskowego na terenach powiatów ziem odzyskanych wchodzących w skład województwa miały się zająć Wydziały Społeczno-Polityczne urzędu²⁰. Wydział miał za zadanie m.in. przekazywać osadnikom w użytkowanie za pośrednictwem PUR polskie gospodarstwa i inne obiekty przeznaczone na cele osadnictwa. Wydział przeprowadzał weryfikację dotychczasowego osadnictwa pod kątem legalności i celowości użytkowania

¹⁹ AAN, sygn. XIII/17, k. 9-10.

²⁰ ABP, WO PUR, sygn. 5, k. 37.

przez dotychczasowych użytkowników przydzielonych im już obiektów polskimi tak mieszkalnymi jak i zarobkowymi. Zarządzenie nakazywało powołanie powiatowych i w miarę potrzeby gminnych komisji weryfikacyjnych osadnictwa z udziałem organizacji społecznych²¹.

Pomimo występujących trudności osadniczych w powiecie oleckim, w którym wystąpiły problemy ze znalezieniem wolnych mieszkań i gospodarstw zorganizowano Komisję Osiedleńczą, w skład której wchodził Przewodniczący Powiatowej Rady Narodowej w Olecku, Inspektor Osadnictwa oraz Komisarz Ziemski i rozpoczęto prace opisu opuszczonych gospodarstw rolnych i do tej pory niezamieszkałych.

16 IV 1946 r. odbyła się konferencja u wojewody białostockiego poświęcona sprawie usprawnienia akcji pomocy dla repatriantów i rozsiedlenia na terenie województwa. Udział w konferencji wzięli, wicewojewoda województwa podlaskiego, Prezes WRN, Główny Przedstawiciel RP ds. Ewakuacji, Główny Pełnomocnik Komisji Ewakuacyjnej, Komisji Białoruskiej, Zastępca Dyrektora PUR, Zastępca Naczelnika Wojewódzkiego Wydziału Samorządowego, Przewodniczący PRN, Przedstawiciel WUZ i Starosta Powiatowy. Postanowiono na niej, że do czasu ukończenia ewakuacji należy przekazywać repatriantom wszystkie zwalniane przez ludność białoruską gospodarstwa, na których znajdują się zabudowania. Natomiast gospodarstwa bez zabudowań przekazywać PUZ na cele upelnorolnienia. Zdecydowano o nasileniu akcji osiedleńczej w powiecie Gołdap. Główny Pełnomocnik Białoruskiej Komisji Ewakuacyjnej zobowiązał się na każde żądanie podać spisy osób ewakuujących się do ZSRR. Niestety wykazy gospodarstw pobiałoruskich przesłane przez Głównego Przedstawiciela ds. Ewakuacji były niedokładne co sprawiało, że PUR musiał zaangażować swoich pracowników do sprawdzania ich ze stanem faktycznym.

W połowie 1946 r. na terenie działalności Wojewódzkiego Oddziału PUR funkcjonowało 11 Inspektoratów Osadnictwa, tj. w Augustowie gdzie Inspektorem Osadnictwa był Bolesław Ostrowski, w Białymstoku – p.o. IO był Stanisław Chodyko a od X 1946 r. Eugeniusz Horczak, w Bielsku Podlaskim – IO Stanisław Krajewski, Grajewie – Naczelnik Oddziału Stanisław Lenkowski, Ełku – Władysław

²¹ APB, WO PUR, sygn. 5, k. 38.

sław Suchocki, Gołdapi – Bolesław Lul, Łomży – Naczelnik Oddziału Leopold Długosielski, w Olecku – Kazimierz Hordyński, a od X 1946 r. Senda, w Sokółce – Eugeniusz Horczak, a od X 1946 r. Assanowicz, w Suwałkach – Władysław Sawicki, a od X 1946 r. Brzeski, Wysoko-mazowieckim – Naczelnik Oddziału Sergiusz Dorożej.

Akcja osadnicza na terenie województwa w 1946 r.

powiat	wieś		miasto	
	rodzin	osób	rodzin	osób
Białystok	174	852	21	70
Bielsk Podlaski	446	1192	17	51
Grajewo	75	305	51	122
Sokółka	21	53	36	105
Suwałki	3	19		
Olecko*	945	3074	1149	2520
Gołdap	251	929	32	85
Ełk**	539	2157	419	1071
Razem	2454	8581	1725	4024

* bez danych z III 1946 r.

** dane dotyczą okresu od III do XII 1946 r., od początku do marca tego roku osiedlono na terenie powiatu 4842 osoby

Zbliżające się zbiory kolejny raz wpłynęły na zahamowanie akcji osadniczej. Miejscowa ludność białoruska w oczekiwaniu na żniwa nie okazywała chęci wyjazdu. Także z powodu żniw wstrzymano transporty repatriantów zza linii Curzona. Dnia 17 VII 1946 r. odbyło się w Urzędzie Wojewódzkim zebranie pod przewodnictwem Wicewojewody w sprawie akcji żniwnej. Na zebraniu z ramienia WO PUR obecny był Kierownik Działu Osadnictwa i Kierownik Sekretariatu Dyrektora. Niektóre Urzędy obiecały pomoc pieniężną na akcję żniwną. Dowództwo Wojsk Polskich w Białymstoku na wniosek Prezesa Wojewódzkiego Urzędu Ziemskiego również zobowiązało się pomóc w sprzątaniu zboża w majątkach państwowych na terenach trzech powiatów – EGO. W dalszym ciągu obserwowano nieprzychylnie ustosunkowanie się miejscowej ludności do repatriantów. Gospodarstwa rolne i miejskie, przekazywane do dyspozycji PUR nadal były w znacznej większości bądź częściowo zdewastowane, bądź zupełnie

nienadające się do użytkowania. W związku z tym dotychczas przydzielone kredyty, przeznaczone na inwestycje były niewystarczające na pokrycie minimalnych potrzeb. Odczuwało się również w dalszym ciągu braki środków lokomocji, często powodujących zwłokę w osiedlaniu repatriantów, narażając ich na ponoszenie kosztów transportu przy osiedlaniu. W okresie żniwnym do Działu Osadnictwa wpłynęło dużo skarg repatriantów w formie pisemnej lub ustnej powstających na tle sporów między repatriantami lub też między repatriantami a ludnością miejscową a dotyczących zbiorów zbóż ozimych. Wszystkie tego rodzaju pretensje repatriantów najczęściej wynikały z niedokładności podanego obszaru gruntów zasianych w czasie sporządzania przez właściwe władze opisu mienia ewakuujących się. W związku z tym zachodziła konieczność częstego delegowania pracowników osadnictwa w celu zbadania podobnych spraw na miejscu.

Na terenie Białegostoku od połowy 1946 r. nie przeprowadzano osadnictwa miejskiego z powodu braku obiektów miejskich do osiedlenia. Przybywające rodziny repatriantów kierowane były do miast na ziemiach odzyskanych. Największym utrudnieniem w akcji osadnictwa miejskiego było wydzierżawienie bez zgody PUR przez miejscowy Urząd Likwidacyjny większości obiektów poniemieckich nadających się do przekazania repatriantom.

Akcja osadnicza na terenach ziem wchodzących w skład Państwa Polskiego przed wybuchem wojny wielokrotnie powodowała duże niezadowolenie miejscowej ludności. Poziom niezadowolenia był na tyle wysoki że Wojewódzka Rada Narodowa w Białymstoku podjęła uchwałę polecającą nie osiedlanie repatriantów na gospodarstwach rolnych, na ziemiach w granicach sprzed 1939 r. W związku z czym działalność Działu Osadniczego ograniczyła się do formalnego załatwiania spraw związanych z protokółarnym przekazaniem gospodarstw wcześniej osiedlonym repatriantom.

W osadnictwie miejskim w dalszym ciągu opiniowano wnioski repatriantów, posiadających odpowiednie opisy mienia względnie orzeczenia odszkodowawcze, na przyznanie im w tymczasową administrację nieruchomości miejskich. Tymczasowy Zarząd Państwowy i Okręgowy Urząd Likwidacyjny prawie wszystkie lepsze obiekty poniemieckie wydzierżawiły na szereg lat przeważnie miejscowej

ludności, przy czym Urząd Likwidacyjny przyjął to jako praktykę. W Suwałkach w sprawach osadnictwa miejskiego konieczne było nawiązanie kontaktu z Zarządem Miejskim, ponieważ Urząd Likwidacyjny w Suwałkach przekazał wszystkie nieruchomości opuszczone na terenie miasta Suwałki do jego dyspozycji.

Chłonność województwa w ramach akcji osadnictwa rolniczego na dzień 1 X 1946 r. obliczano na 2974 rodzin, przy czym zastrzegano, że zabudowania gospodarskie w ogromnej większości są zniszczone lub też wymagają remontu. Chłonność miast w akcji osadnictwa miejskiego obliczono na 2297 rodzin.

Na terenie powiatu gołdapskiego postępowaly prace nad rozminowywaniem pól, a także przeprowadzono remont części gospodarstw, dzięki czemu przygotowano ich do osiedlenia około 450. W trzech powiatach ziem odzyskanych przeprowadzano przygotowania do wystąpienia o akty nadania repatriantom.

Pod koniec 1946 r. akcja osadnictwa rolniczego na terenie powiatu białostockiego osłabła z powodu wykorzystania w znacznym stopniu wolnych obiektów pobiałoruskich, pozostałe obiekty nie nadawały się bez większego remontu do osiedlenia. Oprócz tego wygasta także ewakuacja Białorusinów. Zlikwidowano Podinspektoraty Osadnictwa w Waliłach i Zabłudowie, a ich akta przekazano do Oddziału Powiatowego w Białymstoku.

W powiatach Ziem Odzyskanych prace rozpoczęły Komisje Wnioskowe, które przyjmowały wnioski o wprowadzenie w posiadanie danego gospodarstwa osób na nich osiedlonych. Komisje Wnioskowe napotykały tam na znaczne trudności np. znikoma ilość osadników mogła wypełnić odpowiednie formularze bez błędów i to pomimo niejednokrotnych pouczeń i wyjaśnień. Podobnie władze samorządowe terenowe nie wywiązywały się odpowiednio z powierzonych im w tej sprawie czynności i obowiązków. Komisje Wnioskowe wszędzie na terenie powiatów spotykały się z należytą oceną i uznaniem ze strony zainteresowanych osadników. Przychylnie do akcji uwłaszczeniowej ustosunkowane były miejscowe organizacje społeczne i młodzieżowe a szczególnie Związek Nauczycielstwa Polskiego, którego pracujący w terenie członkowie niejednokrotnie pomagały osadnikom w wypełnianiu wniosków, co w znacznym stopniu ułatwiało i przyspieszało pracę komisji wnioskowych. W związku z uregulowaniem ostatecznym prawa własności ludności autochtonicznej coraz mniej było

sporów o prawa do odnośnych gospodarstw, ponieważ wydane zarządzenie zostało podane wraz z wyjaśnieniem do wiadomości ogółu. W powiatach wchodzących w skład Polski sprzed 1939 r. w dalszym ciągu wprowadzano repatriantów w posiadanie protokolarnie, lecz z powodu braku własnych środków lokomocji, nie można było tej pracy szybko zakończyć. Na terenie powiatu etciego prace Komisji Wnioskowych trwały do 20 III 1947 r., po czym została powołana Komisja Uzupelniająca, która ponaglała opieszalych rolników do szybszego dostarczania brakujących załączników w celu skompletowania akt.

Stan bezpieczeństwa w powiatach Ziem Odzyskanych był bez porównania lepszy, niż w powiatach Polski w granicach z 1939 r. Na Ziemiach Starych wrogie nastawienie miejscowej ludności do repatriantów często powodowało opuszczanie przez osiedlonych repatriantów gospodarstw rolnych i przenoszenie się ich do miast lub na Ziemię Odzyskaną.

W związku z zezwoleniem indywidualnego osiedlenia się na ZO na gospodarstwach posiadających zniszczone budynki, które przesiedleńca ma się zobowiązać do wyremontowania na własny koszt, dało się zauważyć znaczne zainteresowanie rolników tą sprawą.

Z końcem 1946 r. teren powiatu oleckiego przedstawiał jeszcze dość dużą chłonność osadniczą pod względem dostępnej ziemi, natomiast nieproporcjonalnie w mniejszej ilości przedstawiał się dostęp do zabudowań. Zabudowania nie zajęte były bądź częściowo, bądź całkowicie zdewastowane. Akcja osiedleńcza była prowadzona w sensie przyjmowania wniosków o uwłaszczenie oraz porządkowania innych dokumentów związanych z osadnictwem. Osadnictwa miejskie na terenie Olecka dobrze nie rokowała, ponieważ niezajęte nieruchomości miejskie były to obiekty spalone lub zniszczone przez działania wojenne. Wyjątek stanowił przygraniczny powiat Gołdap, w którym były jeszcze wolne gospodarstwa rolne z kompletnymi i mało zniszczonymi zabudowaniami, a także pewna ilość obiektów miejskich. Chłonność powiatów na Ziemiach Odzyskanych oceniano na ok. 2000 rodzin na gospodarstwa rolne i 500 rodzin w miastach.

Na terenach ziem Polski w granicach sprzed 1939 r. przeprowadzano protokolarnie wprowadzanie w posiadanie osiedlonych już repatriantów, a także kontrolowano i uzupełniano akta osiedlonych, przygotowując się do wystąpie-

nia o akty nadania. Wobec tego, że będące w dyspozycji PUR gospodarstwa wiejskie jak też i obiekty miejskie są mocno zniszczone i wymagają remontu chętnych do osiedlenia się repatriantów, szczególnie na wsi nie było. Ustabilizowała się współpraca z poszczególnymi jednostkami samorządowymi. Wyjątek stanowił Starosta w Sokółce, który w dalszym ciągu wydawał polecenia Komisarzowi Ziemskiemu, by nie podpisywał nowo-osiedlonym repatriantom protokołów przekazania gospodarstw. Chłonność na terenie Polski sprzed 1939 r. obliczano na ok 600 rodzin na wsi i 200 rodzin w miastach.

Na początku 1947 r. główny nacisk położono na prace Komisji Wnioskowych na Ziemiach Odzyskanych. W tym celu zostały zmobilizowane siły biurowe całego województwa, bez których chwilowo można było się obejść w Oddziałach i wysłano ich na tereny powiatów Ełk, Gołdap i Olecko. Warunki pracy Komisji Wnioskowych były bardzo ciężkie z powodu mrozów i zamieci śnieżnych. Jednak nadal na terenie swojej działalności spotykały się z odpowiednim uznaniem ze strony osadników. W marcu 1947 r. zakończono pracę w Komisjach Wnioskowych na Ziemiach Odzyskanych, jednak nie wszyscy zdążyli złożyć odpowiednią dokumentację a często składano ją niepełną. Zauważono także zwiększone zainteresowanie uregulowaniem spraw własności przed nowym okresem siewnym. W związku z tym powołano na tych terenach dwie Komisje Wnioskowe Uzupełniające.

Na terenie Polski sprzed 1939 r. praca osadnicza nie była przeprowadzana. Inspektoraty Osadnictwa sporządzały żądane przez Zarząd Centralny wykazy obiektów wiejskich i miejskich. Główna uwaga była skierowana na uporządkowanie akt spraw związanych z osiedleniem, by w przyszłości jak tylko Powiatowe Urzędy Ziemskie uporządkują księgi gruntowe wystąpić o akty nadania. Niezbyt pomyślnie przebiegała współpraca między Oddziałem Powiatowym PUR w Sokółce a tamtejszymi władzami administracyjnymi oraz Powiatowym Urzędem Ziemskim. Dochodziło tam do sytuacji w której Komisarz Ziemski rzekomo z polecenia Starosty nie podpisywał protokołów wprowadzenia w posiadanie. Skutkowało to tym, że wolne jeszcze obiekty pobiatoruskie ulegały dewastacji. Tego rodzaju postępowanie powodowało również dużą niepewność wśród repatriantów, wśród których zaczęły krążyć plotki mówiące, że planowa-

na jest akcja wysiedlenia repatriantów z terenu powiatu. Nieprawdziwe wiadomości odbijały się także negatywnie na stanie gospodarczym powiatu, gdyż repatrianci nie chcieli wobec niewiadomej przyszłości korzystać z kredytów inwestycyjnych. Nawet interwencje Wojewódzkiego Oddziału w Wojewódzkim Urzędzie Ziemskim oraz u Wojewody w tej sprawie nie odnosił pożądanego skutku. Najprawdopodobniej winę za podobny stan w Sokółce częściowo ponosiła także placówka PUR, która nie potrafiła odpowiednio zorganizować współpracy. Uskarżano się na brak odpowiednich ludzi na kierowniczych stanowiskach, którzy by mogli należycie pracować z korzyścią dla danej instytucji i co ujemnie odbijało się na całokształcie jej pracy. Wyrokowano, że jeśli w najbliższej przyszłości warunki pracy a tym samym i bytu dla pracowników PUR nie ulegną zmianie na lepsze to odpływ zdolniejszych jednostek do innych urzędów będzie trwał nadal i w PUR zostaną tylko tacy pracownicy, od których nie będzie można żądać ani należytego zorganizowania, ani też wykonania pracy.

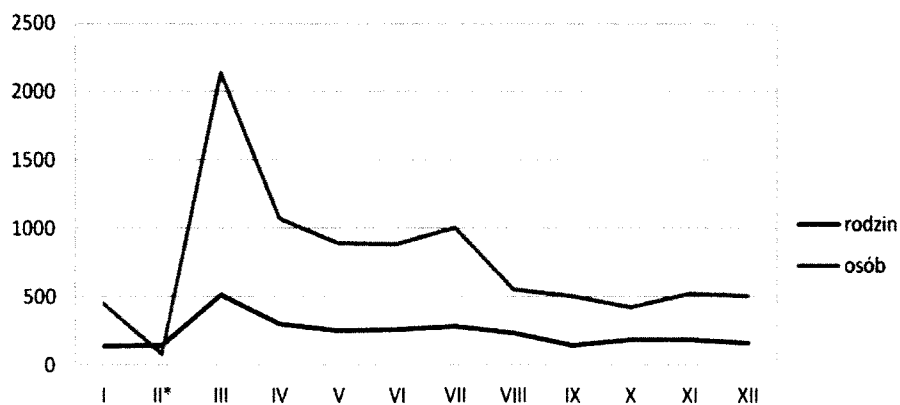
Na początku 1947 r. w Oddziałach Powiatowych PUR na Ziemiach Odzyskanych wystąpił problem z masowym porzucaniem pracy przez pracowników PUR i przechodzeniem ich do innych urzędów, w których panowały lepsze warunki pracy. W związku z tym Oddziały znalazły się w bardzo trudnej sytuacji, szczególnie widocznej w referatach osadnictwa. Kierownictwo Oddziałów wskazywało, że jednym z powodów porzucenia pracy w PUR jest niepewność co do trwałości PUR jako pracodawcy a do tego do pozostania w PUR nie zachęcają ciężkie warunki pracy i niskie uposażenie. Doszło nawet do sytuacji, że Naczelnik Powiatowego Oddziału w Olecku z powodu kolejno porzucających pracę inspektorów osadnictwa w jego Oddziale, postawił wniosek wznowienia czynności Powiatowego Oddziału PUR w Gołdapi, gdyż sam z powodu zdekompletowanego stanu pracowników nie może prowadzić pracy na terenie dwóch powiatów.

Na Ziemiach Starych polecono wszystkim podległym placówkom by po zakończeniu wprowadzania protokolarnie w posiadanie osiedlonych wcześniej repatriantów, natychmiast występować do PUZ o rozpoczęcie wydawania aktów nadania osiedlonym. Ponieważ na terenie województwa osiedlano na obiektach pobiatoruskich, poniemieckich i innych przekazanych formalnie przez Urzędy Ziemskie na rzecz osadnictwa PUR, nadal często zdarzały się wypadki

pretensji (krewnych i skoliżanych z poprzednimi właścicielami) mniej lub więcej uzasadnionych do obiektów oddanych do dyspozycji PUR. Zdarzały się nawet wypadki, że osoby ewakuowane z Polski w 1945 r., jako Białorusini powracali do Polski jako Polacy, żądając zwrotu przekazanego w swoim czasie gospodarstwa, na który już częstokroć został osiedlony repatriant. Powodowało to wiele zatargów i nieporozumień. W tych wypadkach sprawy były kierowane na drogę sądową. Zapewne tego rodzaju spraw musiało być wiele, gdyż Prokuratoria Generalna, występująca w podobnych wypadkach w obronie Skarbu Państwa wysłała pismo, aby takie sprawy załatwiać we własnym zakresie i nie narażać Skarbu Państwa na wydatki związane z opłatą kosztów sądowych.

W związku z zarządzeniem Zarządu Centralnego PUR z dnia 19 VI 1947 r. o zaprzestaniu akcji osiedleńczej na Ziemiach Dawnych, Powiatowe Oddziały przystąpiły do przekazywania gospodarstw pobiałoruskich nieosiedlonych, a będących w dyspozycji PUR Powiatowym Władzom Ziemskim. Także w związku z tą akcją elementy nieprzychylnie repatriantom rozpuszczały pogłoski o rychłym wysiedleniu osiedlonych już repatriantów. Wszystkie Oddziały Powiatowe PUR na Ziemiach Starych przekazywały nieosiedlone obiekty rolne Władzom Ziemskim. W niektórych powiatach Urzędy Ziemskie nie chciały przyjmować przekazywanych obiektów tłumacząc się zbyt małym personelem do odpowiedniego ich uporządkowania.

Przebieg akcji osiedleńczej na terenie EGO w 1947 r.



* niepełne dane o osiedlonych osobach w lutym 1947 r.

W II połowie 1947 r. znacznie pogorszył się klimat wokół pracy PUR i osiedleńców. W powiatach Ziemi Starych a zwłaszcza białostockim, bielskim i sokólskim miejscowe Rady Narodowe, inspirowane wystąpieniem Wojewódzkiej Rady Narodowej, jak też władze administracyjne atakowały PUR i osiedlonych repatriantów stawiając różnego rodzaju zarzuty, które nie miały żadnych podstaw ani też nie były oparte na jakichkolwiek faktach. Ataki dążyły do odizolowania PUR od wszelkich wpływów w terenie, czy to na akcję osiedleńczą, czy przesiedleńczą paraliżując jego czynności oraz ograniczając w prawach. Doprowadziło to do powołania specjalnej Komisji do kontroli i zbadania działalności PUR, która nie wykryła żadnych nadużyć, ani też zarzucanego naruszenia Zarządzenia Nr 9 Ministerstwa Administracji Publicznej oraz Rolnictwa i Reform.

W 1948 r. w związku z obowiązującymi zarządzeniami oraz nieprzychylnego stosunku administracji, która często powołując się na uchwałę WRN, zabraniającą przydzielania repatriantom obiektów nierolniczych na terenach Ziemi Starych, akcja osadnicza na tych terenach nie była prowadzona. Działalność oddziałów na Ziemiach Starych skupiała się na kompletowaniu dokumentacji i załatwianiu spraw spornych.

Zarządzenie z dnia 24 II 1948 r. wydane przez Ministerstwo Ziemi Odzyskanych i Administracji Publicznej nakazywało przejęcie spraw osiedleńczych przez władze administracji ogólnej na terenach Ziemi Odzyskanych i byłego Wolnego Miasta Gdańska. Na terenie powiatów Ełk, Gołdap, Olecko przekazano Referatom Osiedleńczym przy Starostwach Powiatowych wszelkie czynności i akta związane z osadnictwem repatriantów. Do Referatów przeszła też część personelu osadniczego PUR.

Po odejściu referatów osadnictwa z Powiatowych Oddziałów PUR z Ełku, Gołdapi i Olecka do Starostw Powiatowych na terenie województwa pozostało 5 czynnie pracujących referatów osadnictwa w Białymstoku, Bielsku Podlaskim, Łomży, Suwałkach i Sokółce. Z tego z dniem 31 V 1948 r. Powiatowy Oddział PUR w Łomży został zlikwidowany. Pozostałe z powodu ograniczenia kompetencji nie przejawiały szczególnej aktywności. Ich działalność ograniczała się do kompletowania i przekazania akt osiedleńczych do Starostw Powiatowych. Jedynie Powiatowy Oddział w Suwałkach rozliczył się ze wszystkich spraw i całość

– 6 spraw przekazał do Starostwa Powiatowego w Suwałkach z wnioskiem o wydanie aktów nadania. Powiatowy Oddział w Białymstoku przekazał 11 spraw, pozostawiając do uzupełnienia jeszcze przeszło 100 spraw. Na nie wykonanie zarządzenia o przekazaniu spraw wpływała często trudność w całkowitym skompletowaniu akt, gdyż osiedlani w roku 1945 repatrianci nie posiadali w większości wypadków wymaganych przepisami uprawnień. Z drugiej strony winę ponosiły Referaty Rolnictwa i Reform Rolnych odnośnych Starostw Powiatowych, ponieważ, np. w Bielsku Podlaskim oświadczone, że nie posiadają ze strony swych władz żadnych zarządzeń w tej mierze, a tym samym i podstawy do przyjęcia. Niekiedy odmowę tłumaczono brakiem czasu lub personelu. Wojewódzki Oddział ponaglał wszystkie Powiatowe Oddziały, aby w jak najkrótszym czasie przekazały wszystkie sprawy osiedleńcze.

Przesiedlenia

Poszerzenie granic państwa o tereny, które nie wchodziły przed wojną w jego skład oraz decyzja mocarstw o wysiedleniu ich dotychczasowych mieszkańców tworzyło problem dotyczący zaludnienia nowo uzyskanych terenów. W celu jego rozwiązania na terenie województw i powiatów miały powstać wojewódzkie i powiatowe Komitety Przesiedleńcze, które odpowiadałyby za planowanie i koordynowanie akcji przesiedleńczej oraz jej propagowanie.

Według zaleceń Zarządu Centralnego PUR akcją przesiedleńczą na Ziemię Odzyskane mogli być objęci wszyscy, którzy zadeklarują wyjazd na ziemie znajdujące się poza granicami Polski w 1939 r. Przesiedlenie może dotyczyć całych rodzin jak również tylko poszczególnych ich członków. Akcja przesiedleńcza miała dotyczyć przede wszystkim ludności z powiatów przeludnionych o dużym stopniu rozbicia gospodarstw, które należało zdać na rzecz Skarbu Państwa. Na terenie województwa białostockiego wskazano głównie na powiaty bielsko-podlaski, łomżyński, wysoko-mazowiecki i suwalski jako posiadające odpowiedni potencjał do przeprowadzenia akcji osiedleńczej. Do wsparcia PUR w tej akcji zostały zobligowane władze administracyjne.

Wszystkie placówki na terenach nowo odzyskanych miały za zadanie wykonać spis wszystkich gospodarstw wiejskich i miejskich, które miały do dyspozycji. Kiedy gospodarstwo wiejskie, miejskie lub rzemieślnicze zostało przydzielone przesiedleńcom przez Pełnomocnika Tymczasowego Rządu, pracownik PUR miał za zadanie udać się wraz z grupą przesiedleńców do miejscowości, w której mieli być oni osiedleni. Pracownik PUR wprowadzał każdego przesiedleńca do przydzielonego gospodarstwa a następnie sporządzał opis mienia przydzielonego gospodarstwa. Z terenów województwa białostockiego do sierpnia 1945 r. planowano przesiedlić na teren Okręgu Mazurskiego ok 21 tys. osób.

Na terenie województwa białostockiego w 1945 r. wśród stałych mieszkańców miasta i województwa odnotowywano wielkie zainteresowanie możliwością wyjazdu na tereny mazurskie, Gdańska, Odry, Nissy. Jednak początkowo zapał osadników zaczęły ostudzać niepokojące wieści o warunkach panujących w Okręgu. Niepokojono się słysząc o wybrykach żołnierzy sowieckich, o zniszczonych gospodarstwach, problemach ze zdobyciem żywności, a nawet z trudnościami z dotarciem na miejsce przeznaczenia, a chyba najbardziej o niskim stanie bezpieczeństwa. Starano się zwalczać plotki prowadząc szeroką akcję agitacyjną. Ideę przesiedlenia się na tereny Okręgu Mazurskiego starano się rozpropagować wśród jak największej ilości odbiorców. Aktywny był referent prasowy Wojewódzkiego Oddziału PUR, który w sierpniu 1945 r. zamieścił w piśmie Jedność Narodowa artykuł pt „Ziemia Mazurskie wołają o ludzi” oraz wygłosił na ten temat pogadankę w radiu. Referent prasowy przeprowadzał pogadanki o celach i zadaniach akcji osadnictwa i ich znaczeniu dla Państwa. Kolejnymi działaniami starano się przekonać ludzi do przesiedlenia z województwa białostockiego na tereny przekazane na osadnictwo. W porozumieniu z Wojewódzkim Biurem Informacji i Propagandy zorganizowano wycieczkę do Prus Wschodnich z udziałem przedstawicieli świata pracy, partii politycznych i przodowników wiejskich gromad województwa. Wycieczka miała na celu popularyzację ziem Prus Wschodnich i zachęcenie przez odczyty i informacje w prasie i radiu do osiedlania się na tych terenach. Reportaż z wycieczki został zamieszczony w Jedności Narodowej, a także przeprowadzono o niej szereg audycji radiowych.

Aby ożywić akcję przesiedleńczą opracowano materiał propagandowy do jednodniówki, która miała ukazać się nakładem Urzędu Informacji i Propagandy w Białymstoku, w której położono nacisk na popularyzację ziem odzyskanych, pokazano dorobek PUR-u od czasu powstania. Nie rezygnowano z wygłaszania odczytów i prelekcji. Referent prasowy M. Łarynowicz wygłosił w Zjednoczeniu Przemysłu Włókienniczego i fabryce nr 6, prelekcję pt. „Akcja osadnicza i przesiedleńcza na ziemiach wyzwolonych i nowoodzyskanych” oraz „Działalność PUR w B-stoku”. Odczytów wysłuchało ok. 3000 robotników i personelu administracyjnego wymienionych placówek. Jeszcze w lutym 1946 referent prasowy wygłosił referat pod tytułem „Znaczenie Ziem Odzyskanych dla Polski”, który był powtarzany przez radio.

Po doświadczeniach akcji przesiedleńczej z 1945 r. poszukiwano sposobów jej usprawnienia. Nową metodę przeprowadzania akcji przesiedleńczej regulował Okólnik nr 22, wydany 4 III 1946 r. przez Ministra Ziem Odzyskanych. Ludność rolniczą należało przemieszczać w grupach min. 10 osób, przy czym wyjeżdżający winni zabrać ze sobą członków rodziny oraz inwentarz żywy i trwały. Delegacje wyjeżdżające w celu zbadania możliwości osiedlenia grup zorganizowanych powinny posiadać odpowiednie upoważnienie od Starosty zawierające cel i kierunek wyjazdu. Pierwszeństwo w przesiedleniu uzyskiwała ludność z terenów zniszczonych działaniami wojennymi lub posługująca się specjalną opinią Powiatowego Urzędu Ziemińskiego stwierdzającą, że wyjazd tych przesiedleńców jest szczególnie pożądanym z punktu widzenia prowadzonych bądź zamierzonych prac nad przebudowaniem ustroju rolnego. Generalnie przesiedlenia powinny odbywać się zgodnie z regionalnym planem przesiedlania osadników rolnych. Przesiedlenia indywidualne były dopuszczalne tylko w wypadku, że osoba ta udawała się na już prawie przyznane miejsce osiedlenia. Ludność miejska mogła być przesiedlana grupowo lub indywidualnie tylko na podstawie skierowania bądź delegacji do określonej pracy przez władze rządowe i samorządowe lub też na podstawie pisemnego wezwania z Ziem Odzyskanych do objęcia określonej pracy najemnej bądź samodzielnej wystawionego przez odpowiednie władze. Każdy przesiedleńca powinien być posiadać zaświadczenie przesiedleńcze. Gospodarstwa rolne mogły być przekazywane tylko osobom,

dla których praca na roli była jedynym źródłem utrzymania lub osobom posiadającym wykształcenie rolnicze. Wielkość przyznanego gospodarstwa zależeć miała m.in. od liczby członków rodziny, która stawiała się razem z przesiedleńcem na Punkcie Etapowym.

Na Ziemach Odzyskanych obok małych i średnich gospodarstw rolnych na zagospodarowanie czekało przeszło 2 mln użytków rolnych z poniemieckich folwarków. Zasiedlanie ich miało odbywać się w sposób zorganizowany i planowy, gdzie jeden powiat na Ziemach Dawnych miał otrzymać jeden powiat na Ziemach Odzyskanych do zasiedlenia. Nowa forma przesiedlania miała polegać na wysyłaniu zorganizowanych grup pod kontrolą i przy pomocy organów państwowych oraz przy współpracy organizacji społecznych z terenów zniszczonych i przeludnionych z powiatów tzw. Ziem Dawnych, natomiast ludność nierolnicza mogła być przesiedlana jedynie na podstawie zgłoszonego zapotrzebowania przez władze i instytucje.

Dnia 15 III 1946 r., przychylając się do zdania Rady Naukowej dla zagadnień Ziem Odzyskanych, Minister Ziem Odzyskanych w porozumieniu z Ministrem Rolnictwa i Reform Rolnych wyraził zgodę na organizowanie wśród zgłaszającej się do przesiedlenia ludności wiejskiej z przeludnionych obszarów Ziem Starych, Spółdzielni Parcelacyjno-Osadniczych, którym będą przekazywane obiekty folwarczne na Ziemach Odzyskanych. Spółdzielnie będą miały obowiązek zagospodarowania obiektów wspólnymi siłami członków spółdzielni oraz jak najszybsze rozparcelowanie ich na gospodarstwa indywidualne. Spółdzielnie miały działać na podstawie jednolitego statutu zatwierdzonego przez Ministra Ziem Odzyskanych i Ministra Rolnictwa i Reform Rolnych. Aby wytypować gospodarstwa nadające się do zajęcia przez Spółdzielnie zwrócono się do Pełnomocników Rządu RP dla wszystkich Okręgów na ZO, Wojewodów oraz Zarządu Centralnego PUR o przygotowanie wykazu gospodarstw, które przy powierzchni ponad 100 ha mogły być w ciągu pół roku rozparcelowane przez Urzędy Ziemińskie oraz wszystkich folwarków, które nadawały się do zagospodarowania przez spółdzielnie parcelacyjno-osadnicze. Majątki drugiej kategorii musiały posiadać

odpowiednie budynki, które nie mogły wymagać remontu przekraczającego 25% wartości oraz posiadać pewne zapasy inwentarza²².

Folwarki miały zostać rozparcelowane na działki o powierzchni od 7 do 15 ha w zależności od rodzaju gleby i możliwości zagospodarowania przez osadnika. W zależności od rodzaju gleby i specjalizacji produkcji gospodarstw ich wielkość mogła być różna, np. hodowlane – 20 ha, ogrodniczo-warzywne – do 5 ha. Organizacja osadnictwa spółdzielczo-parcelacyjnego przewidywała powołanie Powiatowych Rad Społecznych Osadnictwa Spółdzielczo-Parcelacyjnego, w skład których mieli wejść przedstawiciele Związku Samopomocy Chłopskiej, ZMW „Wici”, Związku Nauczycielstwa Polskiego, Związku Walki Młodych i innych organizacji społecznych oraz wydziałów rolnych związków zawodowych. Również należało zaprosić przedstawicieli Starostwa, PUR i Urzędu Ziemskiego. Rada po zebraniu się wysyłała do wytypowanego powiatu delegację, której zadaniem było zebranie wszelkich informacji dotyczących folwarków przeznaczonych do kolonizacji czy potrzebnych materiałów do naprawy budynków. Kierownik delegacji przedstawiał swoje ustalenia Staroście, który w porozumieniu z Komisarzem Ziemskim podejmował decyzję o liczbie gospodarstw mogących powstać z danego folwarku²³.

W dniu 28 czerwca 1946 r. odbyło się zebranie w sprawie utworzenia Wojewódzkiej Rady Społecznej Osadnictwa Spółdzielczo-Parcelacyjnego, której zadaniem był nadzór nad działalnością Rad Powiatowych Osadnictwa i propagowanie akcji osadnictwa spółdzielczego. Na zebraniu ustalono skład członków Rady, do której z ramienia PUR wszedł jako członek komisji Dyrektor PUR-u Janusz Iwaszkiewicz oraz jako jego zastępca Edward Snarski.

W sierpniu 1946 r. we wszystkich powiatach zaczęły powstawać Rady Społeczne Osadnictwa Spółdzielczo-Parcelacyjnego. Miejscowa ludność bezrolna i małorolna była kierowana grupowo do odpowiednich powiatów na ziemiach odzyskanych. Z innej strony utworzenie Wojewódzkiej i Powiatowych Rad Społecznych Osadnictwa Spółdzielczo-Parcelacyjnego było ważnym czynnikiem blokującym ingerencje w działalność PUR, często negatywnie nastawionych do

²² AAN, ZC PUR, sygn. II/1a, s. 5.

²³ AAN, ZC PUR, sygn. II/1a, s. 8.

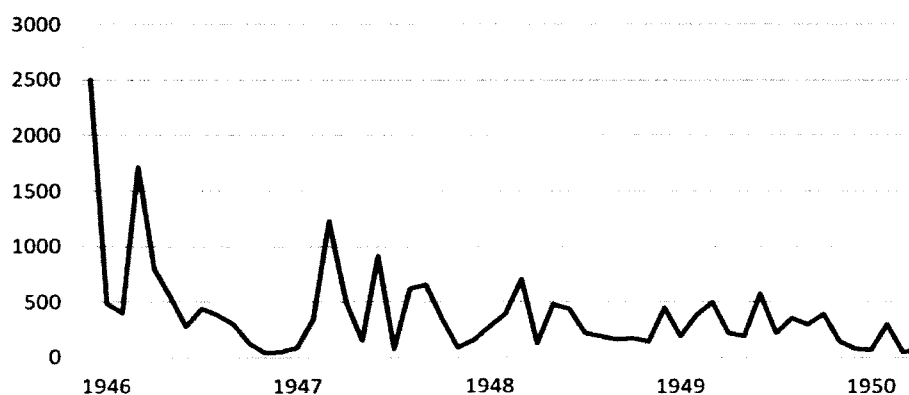
osadnictwa miejscowych Rad Narodowych. Wchodzący w skład Rad przedstawiciele PUR skutecznie wyjaśniali i przekonywali do rozwiązania kwestii przebudnionych wsi województwa.

Jednak pod koniec 1946 r. akcja osadnictwa spółdzielczo-parcelacyjnego ograniczała się tylko do propagowania wśród rolników powyższego sposobu zagospodarowania obiektów rolnych na Ziemiach Odzyskanych. Pomimo wysiłków i starań w prowadzonej przez PUR akcji propagandowej na rzecz osadnictwa spółdzielczego, to przyniosła ona znikome rezultaty. Ludność powiatów Ziemi Starych województwa w żaden sposób nie dawała się przekonać, że jest znacząca różnica pomiędzy „spółdzielniami” a „kołchozami”. Z tymi ostatnimi miejscowi stykali się bezpośrednio w latach 1940-41, kiedy ówczesna władza radziecka organizowała je na terenie województwa białostockiego. Trzeba dodać, że PUR nie miał łatwego zadania, gdyż miejscowe organizacje społeczne i młodzieżowe nie wspierały go w akcji na rzecz osadnictwa spółdzielczo-parcelacyjnego, a nawet będąc tego samego zdania co reszta społeczeństwa, jej przeciwdziałała. Skutek był taki, że zgłaszało się niewiele delegacji chcących obejrzeć proponowane gospodarstwa. Z czasem okazało się, że nawet członkowie tych, którzy wyjeżdżali jeszcze przed wyjazdem nie byli zdecydowani, że zbiorowo będą się osiedlać, a jechali tam z zamiarem zorientowania się bezpośrednio na Ziemiach Odzyskanych co do możliwości indywidualnego osiedlenia się. Kierownictwo PUR uzasadniało tę podejrzliwość i niechęć miejscowej ludności rolniczej do akcji Spółdzielczego Osadnictwa-Parcelacyjnego w przywiązaniu jej do prywatnej własności i pewnym wstrząsem po doświadczeniach z kołchozami z lat ich organizacji i faktycznego istnienia. Od tego czasu wszelkie poczynania mające przedsmak wspólnej pracy były traktowane przez miejscową ludność jako wstęp do kołchozów.

Pewną zmianę sytuacji przyniosła nadchodząca wiosna, kiedy to nastąpił znaczny napływ przesiedleńców rolników, którym stosownie do okólnika nr 133 Ministerstwa Ziemi Odzyskanych były przydzielane obiekty częściowo zniszczone. Pewnym zainteresowaniem zaczęło cieszyć się także osadnictwo na zasadzie Spółdzielni Osadniczo-Przesiedleńczych. Na tereny Ziemi Odzyskanych zaczęło wyjeżdżać szereg delegacji z terenów Polski sprzed 1939 roku, w celu wybrania

odpowiednich majątków do osiedlenia. Jedną z takich grup obrała sobie majątek Falzenhof w pow. Ełk, który został jej w porozumieniu z referatem osiedleńczym Starostwa Ełckiego prawnie przekazany, inną zajęła majątek Judziki. Z czasem na tych zasadach osiedlono jeszcze 2 grupy przesiedleńców z powiatu łomżyńskiego w majątku Tracze, gm. Bajtowo, pow. Ełk. Na terenie powiatu oleckiego na potrzeby spółdzielni osadniczo-parcelacyjnych przeznaczono 34 majątki, na które intensywnie poszukiwano chętnych. Przejmowanie opuszczonych wielkich majątków było utrudnione poprzez często brak zabudowań gospodarskich a zwłaszcza, w rezultacie zniszczeń domów mieszkalnych, brak pomieszczeń dla rodzin osiedlonych. Tego rodzaju ciężkie warunki sprawiły, że po pewnym czasie rada parcelacyjna w Judzikach składająca się z 7 członków została rozwiązana. Członkowie jej wyjechali do sąsiednich powiatów i osiedlili się na gospodarstwach indywidualnych. Majątek Judziki został podzielony między pozostałych trzech członków na prawach osadnictwa indywidualnego. Nie mniejszy kłopot sprawiał chaos organizacyjny. Majątki przeznaczone na cele Osadnictwa Spółdzielczo-Parcelacyjnego były bardzo często zmieniane co wprowadzało w błąd przejeżdżające delegacje. Nie mniejszy problem był z pogarszającym się klimatem wokół pracy PUR na Ziemiach Starych. Konflikt pomiędzy mieszkańcami a repatriantami przenoszący się na szczeble administracyjne, również nie sprzyjał rozwojowi tej akcji, zwłaszcza, że inspirujące konflikty środowiska dążyły do utrzymania jednolitej struktury tutejszych wsi.

Ruch przesiedleńców zarejestrowanych przez placówki PUR od XII 1945 do VI 1950



Wielka fala repatriacyjna zaczęła opadać pod koniec 1946 r., wtedy to zaczęto na pierwszy plan wysuwać znaczenie akcji przesiedleńczej. Na zjeździe kierowników Wojewódzkich Oddziałów PUR Dyrektor M. Olechnowicz argumentował, że zbliżająca się akcja przesiedleńcza nie tylko ma na celu zaludnienie Ziem Odzyskanych a szerzej, ma na celu zunifikowanie tych ziem z resztą kraju, przeniesienie tam własnych form ustrojowych, dokonanie repolonizacji, a także stworzenie jednolitej struktury demograficznej na terenie całego Państwa, poprzez planowe rozładowanie nadwyżek ludnościowych z przeludnionych regionów Ziem Starych, co umożliwiłoby również zmianę struktury agrarnej w tych regionach²⁴. W nowych planach PUR prowadząc akcje przesiedlenia ludności wiejskiej na gospodarstwa indywidualne, ludności miejskiej do miast na Ziemiach Odzyskanych, grupowe na majątki poniemieckie w ramach osadnictwa spółdzielczo-parcelacyjnego oraz pracowniczo-parcelacyjnego, miał odgrywać znaczącą rolę. W związku z tym na początku 1947 roku określono nowe zasady, którymi powinien kierować się PUR w akcji przesiedleńczej. Ludność kwalifikowana do przesiedlenia powinna spełnić odpowiednie warunki. Przesiedleńcy mieli na własny koszt wyremontować budynki, oraz mieli posiadać minimalną ilość inwentarza żywego i środków materialnych. Ludność miejską można było przesiedlić na podstawie skierowania lub oddelegowania do określonych prac na terenie Ziem Odzyskanych.

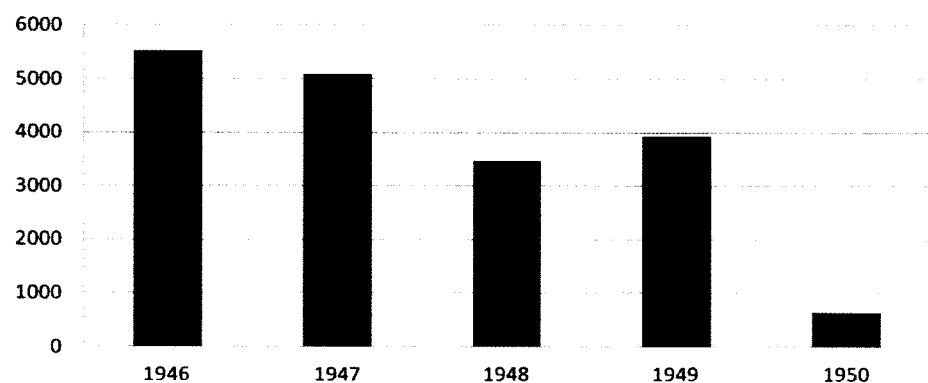
W celu rozbicia podziemia niepodległościowego 25 II 1947 r. ogłoszono amnestię obejmującą wszelkie osoby, których czyny związane były z wyrabianiem, gromadzeniem i przechowywaniem broni i materiałów wybuchowych, posiadaniem radiowego aparatu nadawczego, kolportowaniem ulotek i druków nawołujących do sprzeciwienia się organom władzy państwowej, albo też zdezerterowały lub brały udział w „przestępczym” związku i wszelkie czyny w nim popełnione. Amnestionowani po ujawnieniu się przed specjalną komisją powołaną przez Ministra Bezpieczeństwa Publicznego mogli zadeklarować dokąd chcieliby się udać w celu stałego pobytu. W związku z tym na Punktach Etapowych PUR zaczęli się pojawiać amnestionowani, którym udzielano pomocy w postaci żywienia i transportu do miejsc docelowych. Pomiędzy marcem

²⁴ AAN, ZC PUR, sygn. II/52, s. 55.

a czerwcem 1947 r. na PE w Białymstoku zarejestrowano 111 amnestionowanych, w Suwałkach 43, Ełku 16 i Łomży 16.

Od początku 1948 r. rozpoczęto działania mające na celu zachęcenie ludności z powiatów przesiedlonych do osadnictwa spółdzielczo-parcelacyjnego. Dzięki prężnej działalności Rad Społecznych Osadnictwa Spółdzielczo-Parcelacyjnego, umiejętnie przeprowadzających propagandę na terenie powiatów oraz Wojewódzkiej Radzie Społecznej Osadnictwa Spółdzielczo-Parcelacyjnego, która zredagowała odezwę do małorolnych i bezrolnych rolników województwa, akcja osadnictwa spółdzielczego zanotowała pewne sukcesy. Na terenach powiatów EGO przybyły 2 grupy zwiadowcze z województwa krakowskiego a z rzeszowskiego 12. Delegacje po zbadaniu warunków i możliwości osadniczych zanotowały cały szereg majątków przeznaczonych na parcelację a w kilku z nich pozostawiły swoich członków w celu zabezpieczenia tych majątków przed dalszą dewastacją. Na terenie Ziemi Starych pomimo zachęt i wytężonej pracy akcja tego rodzaju osadnictwa dalej nie odnosiła spodziewanych rezultatów. Miejscowi osadnicy dalej odnosili się do niej nieufnie, a ci którzy się przenosili wybierali osadnictwo indywidualne. Z terenów województwa przesiedlała się głównie ludność z powiatów bielskiego, suwalskiego i łomżyńskiego.

Liczba przesiedleńców zarejestrowana na Punktach Etapowych w latach 1946-1950



W sierpniu 1948 r. zapadła decyzja o przekazaniu placówek osiedleńczych władzom ziemskim. Spowodowało to konieczność przeorganizowania placówek PUR. Od tej pory głównym zadaniem PUR stała się akcja przesiedleńcza.

Tereny przeznaczone na osadnictwo z województwa białostockiego Olecko, Ełk i Gołdap stanowiły atrakcyjny teren dla osadników pozostających poza głównym nurtem przesiedleń. Pracujące na tym terenie Komisje Wnioskowe wykryły zajmujących gospodarstwa, tzw. „dzikich osadników”. Były to osoby, które osiedliły się na terenie wspomnianych powiatów przed 1 IV 1946 r. i nie figurowały w żadnych rejestrach. Komisje Wnioskowe zmuszały „dzikich osadników” do zarejestrowania się i wypełnienia przez nich procedur formalnego przejęcia w posiadanie użytkowanego gospodarstwa. Na terenie powiatu oleckiego osiedlono kilkadziesiąt rodzin przesiedleńców mieszkających dotychczas na „dziko”, którzy w związku z akcją uwłaszczeniową zostali zmuszeni do zarejestrowania się i przedłożenia akt przesiedleńczych. Powołanych 7 komisji wnioskowych objęło swoją pracą prawie cały teren powiatu. Od momentu powstania przyjęto 1027 wniosków z czego zakwalifikowano 85%. Akcja uwłaszczeniowa napotykała na trudności natury prawnej, bowiem ogromna większość osadników nie posiadała prawie żadnych dokumentów osobistych, co wpływało hamująco na bieg całej akcji.

Na początku 1949 r. odżyła sprawa zorganizowania Gminnych Rad Społecznych Osadnictwa Spółdzielczo-Parcelacyjnego na terenie województwa. Skutek przyniosły interwencje PUR w Prezydium WRN, które zatwierdziło instrukcję dla Rad i jej odpisy zostały rozesłane Powiatowym Radom Społecznym OS-P powiatów przeludnionych z poleceniem zorganizowania na terenie tych powiatów Gminnych Rad OS-P, co miało dodatnio wpłynąć na przebieg akcji przesiedleńczej. Tereny EGO cieszyły się sporym zainteresowaniem na cele Osadnictwa Spółdzielczo-Parcelacyjnego, jednak nie przejawianiem przez ludność województwa. Na terenie powiatu oleckiego przyjęto 42 grupy zwiadowcze – 412 osób z województwa pomorskiego. W Sokółce, Powiatowa Rada Społeczna OS-P powołała do życia specjalną Komisję Propagandową, która odbyła w różnych gminach powiatu sokólskiego szereg zebrań propagandowych. Przyniosło to w pewnej mierze skutek, gdyż z terenu tego powiatu wyjechały 4 delegacje

zwiadownicze i przesiedliło się 7 rodzin. Na skutek interwencji Działu Przesiedleńczego i WRS OS-P Wojewódzki Zarząd Związku Samopomocy Chłopskiej w Białymstoku wydał swym placówkom powiatowym zarządzenie propagowania akcji przesiedleńczej. O wydanie analogicznych zarządzeń zwrócono się również do Zarządu Okręgowego Związku Nauczycielstwa Polskiego. Poważnym hamulcem w powodzeniu akcji przesiedleńczej był brak kredytów inwestycyjnych na zakup inwentarza żywego, od których przesiedleńcy często uzależniali swój wyjazd na Ziemię Odzyskane. W związku z kolejną reorganizacją placówek PUR na terenie EGO zlikwidowano Punkt Etapowy w Ełku a powołano w Gołdapi, gdzie starano się wzmocnić akcje osiedleńczą.

Organizacje polityczne i społeczne oraz urzędy z różnym nasileniem brały udział w propagowaniu akcji przesiedleńczej, i to w zależności od powiatu. Powiatowy Oddział PUR w Białymstoku przeprowadził akcję propagandową w kilku gminach powiatu zapraszając jednocześnie do współudziału przedstawicieli poszczególnych partii politycznych i organizacji społecznych. Pomimo zaproszeń i kilkakrotnych powiadomień organizacje te przedstawiciele swych nie wystąpiły i akcja propagandowa była przeprowadzona wyłącznie przez pracowników PUR. Inaczej było w powiecie sokólskim, gdzie współpraca PUR z miejscowymi organizacjami polityczno-społecznymi rozwijała się nader pomyślnie. Przeprowadzono wspólnie z przedstawicielami Starostwa Powiatowego konferencję wójtów i sekretarzy gmin oraz kilka pogadanek o akcji przesiedleńczej na terenie powiatu augustowskiego.

Szeroka akcja propagandowa przyniosła zamierzony skutek, ponieważ w okresie od 1 I 1949 do 1 I 1950 r. wykonano 306% planu przesiedleńczego przewidzianego dla województwa na 1949 r., zakładającego przesiedlenie 300 rodzin w 1949 r. w ramach osadnictwa społecznego. Ponadto doliczając do akcji wysłanych robotników rolnych z rodzinami to w tym okresie przesiedlono 991 rodzin co stanowiło 330,3% planu.

Na koniec 1949 roku Dział Przesiedleńczy WO PUR w porozumieniu z Wydziałem Rolnym KW PZPR, Komisją Rolną WRN, Działem Rolnictwa i Reform Rolnych UWB oraz innymi zainteresowanymi w akcji przesiedleńczej czynnikami opracował projekt planu przesiedleńczego dla województwa białostockiego na

1950 rok. Założono przesiedlenie z terenów Ziemi Starych – 800 rodzin rolniczych. Od początku roku pracownicy PUR przystąpili z wielką energią do propagowania akcji przesiedleńczo-osadniczej. Jednak czas działania PUR się kończył.

Dnia 26 VII 1950 r. uchwałą Prezydium Rządu agendy przesiedleńcze PUR zajmujące się przesiedlaniem ludności rolniczej na Ziemię Odzyskane na szczeblu powiatowym i wojewódzkim podlegały przekazaniu Wydziałom Rolnictwa i Leśnictwa Prezydiów Rad Narodowych, a na szczeblu centralnym Ministerstwu Rolnictwa i Reform Rolnych. We wrześniu 1950 r. zlikwidowano wszystkie placówki terenowe PUR, natomiast 1 X 1950 r. Wojewódzki Oddział PUR w Białymstoku został postawiony w stan likwidacji.

Największa akcja przesiedleńcza objęła obszar województwa warszawskiego, łódzkiego i krakowskiego. Na terenie województwa białostockiego przesiedlenia w latach działalności PUR objęły ponad 24 tys. rodzin osadników wiejskich – ponad 80 tys. osób oraz ponad 5,1 tys. rodzin osadników miejskich – ponad 29 tys. osób. Akcja przesiedleńcza prowadzona przez WO PUR w Białymstoku łącznie objęła prawie 30 tys. rodzin, liczących ponad 102 tys. ludzi.

Delimitacja

Układy regulujące przebieg granicy pomiędzy Polską a ZSRR ogólnie określały jej przebieg. Szczegółowo przeprowadzić ją miała mieszana komisja polsko radziecka z siedzibą w Warszawie, która zebrała się 12 III 1946 r. Prace delimitacyjne Komisja rozpoczęła w maju 1946 r. Działania komisji doprowadziły w wielu przypadkach do rozdzielenia gospodarstw wiejskich tak, że część budynków pozostawała po stronie radzieckiej. Często właściciele zostawali pozbawieni dachu nad głową. Konieczne stawało się uregulowanie spraw przesiedlenia ludności w pasie nadgranicznym. Wnioskowano o przesiedlenie ludności polskiej z pasa nadgranicznego przed faktycznym przekazaniem terenów ZSRR. Dzięki czemu uniknięto by niezmiernie skomplikowanej procedury repatriacji ludności po przesunięciu granicy.

W związku z tym wydano instrukcje w sprawie przesiedlenia ludności polskiej z terenów, które w związku z ustaleniem granicy państwowej między Rzeczpospolitą Polską a ZSRR na mocy decyzji Komisji mieszanej do delimitacji granicy włączone zostają do ZSRR²⁵. Przesiedleniu podlegali wszyscy obywatele państwa narodowości polskiej. Przesiedlenie miało być dobrowolne z możliwością wywozu majątku ruchomego. Przesiedlenia rozpoczęły się z dniem podpisania instrukcji i trwały do dnia 31 XII 1946 r.

Efektom prac komisji było przesunięcie wschodniej granicy Polski na terenie powiatu białostockiego o 2-5 km na korzyść Polski. Na terenie powiatu przesunięcie granicy dotyczyło okolic trzech miejscowości – Zaleszan, Bobrownik i Ozieran. Wieś Zaleszany, gm. Michałowo, zamieszkiwała w większej części ludność Polska, która z niecierpliwością oczekiwała przesunięcia granicy. Jednak nowa linia graniczna została tak niefortunnie poprowadzona, że po jej ustaleniu wieś została odcięta od swoich pól. Zgoła inaczej przedstawiała się sytuacja z wsią Bobrowniki. Tam ok 90% ludności stanowili Białorusini, którzy niezbyt przychylnie podchodzili do państwa polskiego. Szacowano, że po przesunięciu granicy na terenie powiatu białostockiego przybędzie przeszło 1300 rodzin²⁶.

W powiecie sokólskim linia graniczna została przesunięta na korzyść Polski od 0,1 do 3 km na wschód. Od północy licząc, to do Polski przyłączono część wsi Rogacze. Tu także nowo wytyczona granica powodowała rozdzielanie gospodarstw od pól. Dalej posuwając się na południe do Polski włączono wieś Chworościany liczącą 50 gospodarstw. Na terenie gm. Kuźnica granica została przesunięta o 0,2-0,3 km na korzyść Polski. Dalej do Polski przeszła wieś Nowodziel, posiadająca ok. 120 dobrze zagospodarowanych gospodarstw, niestety większa część gospodarstw pozostała poza granicami. W rejonie Nowodziel granica została przesunięta o 0,7-0,8 km, co spowodowało przyłączenie do Polski wsi Tołcze – 20 gospodarstw, Szymki – ok 25 gospodarstw, oraz Klimówka – ok. 25 gospodarstw. Wszystkie wsie były zamieszkałe przez ludność polską. Dalej na południe, na terenie gm. Babiki granica została przesunięta o ok 1,7 km, przez co została włączona do Polski wieś Palestyna, która przed wojną była

²⁵ AAN, ZC PUR, sygn. I/8, s. 33-34.

²⁶ AAN, ZC PUR, sygn. I/8, s. 26.

zamieszkała w większości przez ludność żydowską, po wojnie wieś zamieszkiwało tylko 5 gospodarzy Polaków. Kolejną wsią włączoną do Polski były Nomiki, zamieszkałe przez 75 gospodarstw o narodowości polskiej. Pomimo przesunięcia granicy w rejonie Nomik o ok. 1,2 km to nie było wielu przesiedleńców ze względu na pozostawienie zabudowań po drugiej stronie granicy. Dalej na południe, miasto Odelsk pozostało po stronie Białoruskiej, zyskują jedynie wsie Zubrzyca Wielka i Zubrzyca Mała, które zyskują nowe tereny pod uprawę. Na południowy wschód od Zubrzycy Małej do Polski weszła wieś Minkowce z 80 gospodarstwami o narodowości polskiej, pod względem gospodarczym na dość wysokim poziomie. Ludność przychylnie nastawiona do Państwa Polskiego. Dalej na południe granica została przesunięta o ok 2 km. Do Polski przeszła wieś Usnarz Górny, którego grunty pozostały niestety po drugiej stronie granicy, zamieszkałe w większej części przez ludność narodowości polskiej. Na południe od Usnarza na stronę Polski przeszła wieś Grzybowski, gdzie ludność polska stanowiła ok 40% mieszkańców oraz wieś Jurowlany, które były całkowicie zamieszkałe przez ludność białoruską – 60 gospodarstw, wrogo nastawioną do Państwa Polskiego. W okolicy Krynek granica została skorygowana o ok. 1 km dzięki czemu zyskano nowe tereny ale nie zaludnione, dalej na południe do Polski włączona zostaje część wsi Łapicze, składająca się z 40 gospodarstw zamieszkałych w większej części przez ludność polską.

Podsumowując na terenie powiatu sokólskiego linia graniczna włączała do Polski ok 15 wsi w przeważającej części zamieszkałe przez ludność narodowości polskiej, która pragnęła jak najszybciej zostać włączoną w granice państwa. Tam, gdzie spotykano wsie białoruskie bardzo często natrafiano na wrogie nastawienie, głównie w okolicach Krynek i na południe, i tam też uzyskano najwięcej nabytków terytorialnych. Natomiast w okolicy, gdzie ludność polska najliczniej zamieszkiwała teren, został skorygowany w najmniejszym stopniu, tj. na północ od Krynek i w okolicach Kuźnicy²⁷.

Analizując przeprowadzoną delimitację granicy na terenie powiatów: białostockiego, sokólskiego i bielskiego stwierdzono, że na niektórych odcinkach zdelimitowanej granicy przesunięto ją od 1 do nawet 7 km. Zauważono, że duża część

²⁷ AAN, ZC PUR, sygn. I/8, s. 30-32.

ludności białoruskiej deklarująca chęć przyłączenia do Polski robi to raczej przez wzgląd na koniunkturę gospodarczą a nie z poczucia obywatelskiego czy lojalności względem Polski. Z tego względu sugerowano, aby przymusowo przesiedlić ludność białoruską poza granice państwa lub rozproszyć ją na terenach nowoodzyskanych²⁸. Zwracano uwagę, że przeprowadzono delimitację nie przestrzegając elementarnych zasad gospodarczych. Zalecano stworzyć 20 km pas nadgraniczny z którego usunięto by wszelkie mniejszości narodowe, które utrudniają służbę organom bezpieczeństwa, poprzez tworzenie tajnych organizacji, jak m.in. w Białowieży gdzie sołtys deklarował podjęcie środków do oderwania miejscowości od Polski. Optowano za zorganizowaniem większej ilości placówek WOP, które by podparły moralnie ludność polską i lojalność białoruską²⁹. 30 IV 1947 r. w Warszawie delegacje polska i radziecka mieszanej komisji delimitacyjnej podpisały protokół opisu przebiegu linii granicy państwowej między Polską a ZSRR.

10 IV 1947 r. w Moskwie odbyło się posiedzenie Polsko-Radzieckiej Mieszanej Komisji Delimitacyjnej poświęcone przesiedleniu na terytorium polski obywateli polskich z miejscowości, które odeszły po delimitacji do ZSRR i obywateli radzieckich z miejscowości, które odeszły do Polski. W związku z podjętymi działaniami powołano dziewięcioosobowe Przedstawicielstwo dla Białorusi, którego przewodniczącym został wicedyrektor PUR w Białymstoku Edward Snarski. Ludność przesiedlana miała otrzymać pomoc pieniężną w wysokości dwóch tys. zł na osobę oraz transport i żywność w zakresie przewidzianym dla przesiedlanej ludności zgodnie z układami z 9 IX 1944 r. Przesiedleńcy mieli być osiedlani na gospodarstwach będących w dyspozycji PUR, przede wszystkim pozostałych po ludności białoruskiej wysiedlonej do ZSRR³⁰. Prace delimitacyjne rozpoczęto 20 IV 1948 r., po czym posuwano się w kierunku południowym.

Na mocy umowy o delimitacji granicy między Polską a ZSRR do Polski włączono 38 wsi z 4360 osobami. Do ZSRR odeszło 15 wsi z 2380 osobami a ponadto wysiedlono z terenu państwa Polskiego 1850 osób narodowości białoruskiej a do Polski przesiedlono z Białorusi 983 osoby narodowości polskiej³¹.

²⁸ AAN, ZC PUR, sygn. I/8, s. 31.

²⁹ AAN, ZC PUR, sygn. I/8, s. 43.

³⁰ AAN, ZC PUR, sygn. I/8, dokument 639/48.

³¹ AAN, ZC PUR, sygn. I/8, s. 155.

Akcja W

Akcja Wisła została pomyślana jako działanie zmierzające do pozbawienia zaplecza partyzantki ukraińskiej w postaci wsparcia ludności ukraińskiej na terenach swojej działalności. Na posiedzeniu Biura Politycznego KC PPR ustalono, że akcja rozpocznie się 23 IV 1947 r. Dowódcą Grupy Operacyjnej Wisła został gen. Mossor. Akcja wojskowa i przymusowego przesiedlenia miała być przeprowadzona w rejonie Sanoka, Rzeszowa, Lublina i Gorlic. Placówki PUR miały zabezpieczyć przesiedlenie ludności z terenów akcji na obszary województwa olsztyńskiego i szczecińskiego. Akcja Wisła rozpoczęła się ostatecznie 28 kwietnia i trwała do końca lipca 1947 r.

Punkt Etapowy w Ełku odnotował przybycie w lipcu 1947 r. 2 transportów z Akcji W obejmujących 731 osób. Na teren powiatu przybyły 33 rodziny obejmujące 136 członków narodowości polskiej oraz 140 rodzin obejmujących 595 członków narodowości ukraińskiej. Do rozładowania przybyłych transportów skierowano wszystkie dostępne samochody z Oddziału Wojewódzkiego. Wszyscy przybyli zostali osiedleni na gospodarstwach zniszczonych w 10-50%, część z nich zmieniła miejsce zamieszkania jeszcze przed wprowadzeniem ich w stan posiadania.

Jeszcze we wrześniu 1947 r. PUR otrzymał informację o możliwości skierowania do powiatów na Ziemiach Odzyskanych dodatkowo ok. 500 rodzin z akcji W. Toteż podjęto kroki, aby wstrzymując osiedlanie innych grup przesiedleńców, na terenie powiatów rezerwował wszystkie możliwe do osiedlenia gospodarstwa. Pomimo takich przygotowań przewidywano, że część ludności z tej akcji będzie osiedlona w majątkach względnie dosiedlona. Zapowiadane przybycie 500 rodzin z akcji W na teren Ziemi Odzyskanych nie doszło do skutku. Prawdopodobnie przesiedleńcy zostali skierowani w inne miejsce, jednak ta informacja nie dotarła do WO PUR w Białymstoku.

3. Formy pomocy repatriantom i przesiedleńcom

Opieka zdrowotna

Wielkie ruchy migracyjne, za które odpowiadał PUR oraz brak należytej zorganizowanego zaplecza opieki zdrowotnej w poszczególnych regionach stworzyły konieczność zorganizowania aparatu sanitarnego w ramach PUR. Ochrona zdrowia repatriantów i przesiedleńców łącznie z zapobieganiem epidemiom chorób zakaźnych było głównym zadaniem Sanitariatu PUR.

Początkowo, aby zapewnić podstawową opiekę zdrowotną repatriantom w Oddziale Wojewódzkim w marcu 1945 r. zorganizowano przy ul. Konduktorskiej nr 3, w pobliżu dworca centralnego, Punkt Sanitarny, który dysponował 6 łózkami. Zadaniem Punktu było udzielanie doraźnej pomocy lekarskiej przejeżdżającym repatriantom a dla przypadków poważniejszych wynegocjowano bezpłatne porady lekarskie w białostockim szpitalu oraz w poradni lekarskiej przy ul. Legionowej 12.

Służba Zdrowia Wojewódzkiego Oddziału PUR zorganizowana była w taki sposób, że podstawowym elementem w jej strukturze była sieć przychodni lekarskich (ambulatoriów), które powstały przy każdym Punkcie Etapowym. Przy Oddziale Wojewódzkim stworzono stanowisko Lekarza Oddziału, który kierował akcją sanitarną na punktach etapowych. Instrukcja dla Lekarzy Punktów Etapowych mówiła, że do obowiązków lekarza Etapowego należy sanitarno-lekarski nadzór nad repatriantami, co oznaczało, że z chwilą przybycia repatriantów na Punkt Etapowy lekarz będzie wysyłał pielęgniarkę do sprawdzenia transportów w celu przeglądu wszystkich wagonów pod kątem zlokalizowania chorych i udzielenia im pierwszej pomocy. Jeśli zdarzałyby się ciężkie przypadki

wówczas siostra winna była zameldować o tym Lekarzowi Etapowemu. Lekarz pracujący na Punkcie Etapowym miał za zadanie prowadzić sanitarny nadzór nad ludźmi i pomieszczeniami. W tym celu będzie mógł korzystać z miejscowej łaźni i stacji dezynfekcyjnej, przyjmować chorych w ambulansie. Ciężko chorych i podejrzanych o choroby zakaźne kierować do szpitali, pilnować porządku i higieny, organizować Izbę Chorych. Do zadań lekarza etapowego było utrzymywanie stałego kontaktu z miejscową służbą zdrowia, Polskim Czerwonym Krzyżem, placówkami Naczelnego Nadzwyczajnego Komisarjatu do Właki z Epidemiami (NNK), Opieką Społeczną oraz Komitetami Obywatelskimi oraz miejscowymi władzami administracyjnymi. Miał dbać także o zaopatrzenie w leki podstawowe, środki opatrunkowe i dezynfekcyjne³². Zwierzchnikiem Lekarza Etapowego był Lekarz Oddziałowy. Lekarz Oddziałowy miał za zadanie organizować służbę zdrowia na Punktach Etapowych, dokonywać inspekcji sanitarnych, utrzymywać ścisłą łączność z administracyjnymi Władzami Zdrowia, PCK, NNK, i wszelkimi instytucjami mogącymi współdziałać w sprawie opieki sanitarno-lekarskiej nad repatriantami. Lekarz Oddziałowy angażował także lekarzy na Punkty Etapowe.

W kwietniu 1945 r. zaobserwowano występujące epidemie w Punkcie Etapowym w Białymstoku, na 225 chorych było 46 chorych zakaźnie: na dur osutkowy – 3, na odrę – 5, i inne – 38. Z epidemiami starano się walczyć przeprowadzając szczepienia ochronne, głównie przeciw tyfusowi a dzieci przeciw ospie. Podejmowano często specjalne akcje jak np. „Tydzień czystości”, w ramach którego sprzątano gruntownie lokale schroniskowe, przeprowadzano dezynfekcje pomieszczeń proszkiem przeciw insektom oraz wygłaszano szereg pogadanek na tematy „Czystość to zdrowie”.

W listopadzie 1945 r. personel lekarski Oddziału Wojewódzkiego składał się już z 8 lekarzy i 7 siostr. Niestety nie do wszystkich Punktów Etapowych udało się zatrudnić lekarzy. Brak ich był na Punktach Etapowych w Gołdapi, Ełku, Tokarach, Waliłach i Czeremsze. Nie udało się także stworzyć Izb Chorych przy Punktach Etapowych, powodem był całkowity brak wyposażenia. Starano się z tym radzić szukając różnych dróg finansowania najpotrzebniejszych zakupów.

³² APB, WO PUR, sygn. 259, s. 15

Po uzgodnieniach z Komisarzem NNR przeznaczono 250 tys. zł na budowę kąpieliska, dezynfektora, pralni oraz remontu ambulansu i izb chorych PUR w Białymstoku. Rozpoczęto prace nad przygotowaniem sprzętu na ambulansie i izbie chorych PE w Białymstoku.

Specyficzne warunki pracy powodowały dużą rozsadę wśród pracowników opieki zdrowotnej. Zaangażowano na ambulans Punktu Etapowego w Białymstoku felczera Jana Knaupa, na PE w Czeremsze siostrę Janinę Orzechowską, natomiast Dr Maria Tarasiewiczowa zwolniła się z zajmowanego stanowiska Lekarza PE w Białymstoku. W sierpniu 1945 r. na PE w Bielsku Podlaskiem zaangażowano dr M. Ławrynowicza, gdyż dr Z. Kamieniecka z powodu wyjazdu zwolniła się. Od początku miesiąca zaangażowano również dr Rudolfa Łotysza jako lekarza PE w Suwałkach na miejsce dr B. Puchowskiego, który wyjechał na zachód. We wrześniu z powodu wyjazdu zwolnił się z zajmowanego stanowiska Lekarz Oddziału dr Bolesław Diczkaniec, na jego miejsce została zaangażowana Dr Zofia Dobużyńska. Kiedy wizytujący w czerwcu 1945 r. Oddział Wojewódzki, Inspektor z Zarządu Centralnego – Władysław Węgliński zwrócił uwagę, że nie było w biurze Lekarza Oddziału i nie mógł się z nim skontaktować, Dyrektor Janusz Iwaszkiewicz stwierdził, że nie może sobie pozwolić na zwolnienie lekarza, ponieważ brakuje ich w Białymstoku, a są oni jeszcze obciążeni pracą w szpitalach.

Starano się monitorować stan zdrowia repatriantów, chorych kierowano do szpitali, jeśli trzeba było to na oddziały zakaźne lub inne w zależności od potrzeby. Z czasem Lekarze mieli możliwość wysyłania chorych do Uzdrowisk lub Domów Ozdrowieńców i Wypoczynkowych.

Jeszcze w kwietniu zorganizowano Punkt Sanitarny na dworcu centralnym czynny całą dobę, gdzie zatrudniono 3 pielęgniarki. Z powodu zarekwirowania przez wojsko budynku PUR przeznaczonego na izbę chorych i ambulans, konieczne było zrezygnowanie z izby chorych. Ze swojej strony Zarząd Centralny przekazał 2 składowe szpitalne przeznaczone na PE w Czeremsze i PE w Białymstoku. Na PE w Białymstoku w wyniku kontroli zalecono wybudowanie większej uszczelnionej ubikacji, kąpieliska oraz przeniesienie i powiększenie kuchni. PE w Olecku i Sokółce pod względem sanitarnym i higienicznym nie budziły za-

strzeżeń. Niedługo później zorganizowano ambulans na PE w Siemiatyczach, gdzie zatrudniono Jakuba Milinkiewicza jako felczera.

Siostry dokonujące lustracji sanitarnej transportów z repatriantami zanotowały fakt, że w transportach jadących z BSRR i LSRR wśród ludzi dominują przeziębienia i „skaleczenia” jak urwanie stopy, ręki, palców, poparzenia dochodzące do III stopnia, świerzb. W transportach z ZSRR dużo było zachorowań na gruźlicę, malarię, obrzęki, awitaminozę, krzywicę, silną anemię, całkowite wyczerpanie. Dużą ilość zachorowań w transportach można było przypisać złym warunkom higienicznym i przeładowaniem wagonów. Konieczne było wyposażenie punktów sanitarnych w wyprawki dla niemowląt, zdarzały się bowiem wypadki porodu w transportach lub na punktach sanitarnych i po urodzeniu nie było w co owinąć dziecka. Koniecznym było dostarczenie dzieciom witamin i odżywek. Personel sanitarny otrzymał instrukcję przeprowadzania dezynfekcji osobistej każdego repatrianta przybywającego na PE oraz lokali schronisk PE. Szczepienia ochronne przeciw tyfusowi brzusznemu przeprowadzał ambulans PE w Białymstoku, zaszczepiając w czerwcu 300 osób przeciw tyfusowi, 32 dzieci przeciw ospie, a w lipcu kolejne 70 osób. W innych powiatach szczepienia ochronne przeprowadzane były przez lekarzy powiatowych.

Pomimo zmniejszenia się ruchu transportów z Litwy i Białorusi, choć zwiększyły się z głębi ZSRR, dawało się odczuć dotkliwy brak kąpielisk na PE, miejskie kąpieliska były często zajęte. W okresach ciepłych mycie i dezynfekcja repatriantów odbywało się w Augustowie, Olecku, Gołdapi, Ełku i Łapach. 3 osoby z otwartą gruźlicą płuc wysłano do Uzdrowisk Dolno-Śląskich.

Starano się zabezpieczyć przed skutkiem chorób personel sanitarny, który otrzymał instrukcje przeprowadzenia obowiązkowego ochronnego szczepienia przeciw tyfusowi brzusznemu oraz przeprowadzania dezynfekcji indywidualnej jak również lokali i schronisk PUR.

W celu uzgodnienia i uregulowania sprawozdawczości sanitarnej ambulansów i izb chorych oraz omówienia bolączek i niedociągnięć w pracy, zorganizowano jednodniowy zjazd personelu sanitarnego, który odbył się w WO PUR w dniu 16 VIII 1946 r. Podejrzewano, że wielka plaga szczurów sprzyjała szerze-

niu się chorób zakaźnych. Dużo szczurów przedostawało się do mieszkań zaś stosowane przeciw nim środki domowe nie przynosiły żadnych rezultatów.

Z dniem 30 IX 1946 r. zlikwidowano PO w Wysokim Mazowieckiem z siedzibą w Łapach a tym samym zlikwidowano ambulans znajdujący się przy tym oddziale prowadzonym przez lekarza dr Romana Hryniewickiego. Inwentarz ruchomy i instrumenta przyjął Dział Zdrowia Wojewódzkiego Oddziału.

Stale monitorowano stan sanitarny transportów przechodzących przez Białyrostok. Stwierdzano, że jest on zadowolający. Każdy transport posiadał własną obsługę sanitarną. Ze względu na okres zimna w transportach przeważały grypy, zapalenia płuc, zapalenia nerek itp.

Niestety w miesiącach już zimowych stan sanitarny i zdrowotny transportów jadących z Białorusi i Litwy znacznie się pogorszył, przyczyną tego było zimno i przeładowanie wagonów. Wagony nie posiadały piecyków, co powodowało dużą ilość zachorowań na grypę, anginę, bronchit itp. W transportach z Rosji wystąpiło dużo zachorowań na awitaminozę, obrzęki, gruźlicę, silną anemię i ogólne wycieńczenie. Wagony były przeładowane i brudne, gdyż do tych samych wagonów ładowano inwentarz żywy. Repatrianci byli przemarznięci i wygłodzeni. Zalecano, aby tym repatriantom dawać na Punktach Dworcowych prócz obiadu i kawy dodatkową suchą rację żywnościową. Repatrianci chcący wyjechać z ZSRR musieli na własny koszt dojechać do stacji granicznej Łosośny i tam dopiero czekać na załadowanie, które trwało nieraz kilka dni. Transporty z ZSRR nie posiadały personelu sanitarnego.

Brak środków finansowych powodował opóźnienia w porządkowaniu spraw lokali przeznaczonych na ambulanse i izby chorych. Dokonywano inspekcji sanitarnej na PE i Punkcie Dworcowym w Białymstoku. Przeprowadzono wraz z Dyrekcją kolei gruntowny remont Punktu Dworcowego PUR, były to cztery pokoje, w których mieścił się ambulans, pokój Matki i Dziecka, kancelaria i poczekalnia. Pokoje były jasne i ciepłe.

Na początku 1947 r. dzięki przeprowadzonym inwestycjom warunki sanitarne na niektórych punktach poprawiły się, jedynie w Augustowie kwestia lokalu nadal była nierozwiązana; ambulans, buchalteria, kancelaria i PCK mieściły się razem w małym pokoju. W takich warunkach utrudnione było badanie chorych

i przeprowadzanie zabiegów. Ostatecznie z dniem 14 V 1947 r. zlikwidowano ambulans PE w Augustowie. Pozostałe leki przekazano ambulansowi przy PE w B-stoku, zaś narzędzia lekarskie i umeblowanie ambulansu przyjął Dział Zdrowia WO PUR.

W styczniu 1947 r. ruch przejeżdżających transportów z repatriantami znacznie zmniejszył się na rzecz tzw. „grup walizkowych”, niewielkich grup doczepianych do transportów wojskowych. Z powodu ostrej i długotrwałej zimy wzrosło nasilenie chorób takich jak: grypa, angina, pneumonia. W transportach repatriantów przybywających z ZSRR dużo osób było chorych na gruźlicę, a wiele było wyczerpanych ogólnie i nerwowo, także z obrzękami głodowymi. Na skutek daleko posuniętej awitaminozy znaczna liczba chorych a przede wszystkim dzieci cierpiała na próchnicę zębów. Do Działu Zdrowia zgłosiło się kilku repatriantów pogryzionych przez wściekłe psy. Poszkodowanym nie można było udzielić pomocy, gdyż Dział nie posiadał surowicy przeciw wścieklicznie. O kilku wypadkach pogryzienia przez wściekłe psy donosił również ambulans PE w Czelemsze. W dniu 4 II 1947 odbył się zjazd lekarzy i personelu sanitarnego, na którym omówiono sprawy związane z leczeniem repatriantów i przesiedleńców, jak również sprawę oszczędności leków.

Wraz z nastaniem wiosny wzrosło nasilenie ruchu przesiedleńczego. Na szczęście stan sanitarny i zdrowotny transportów z przesiedleńcami poprawił się. Pośród nielicznych repatriantów powracających z ZSRR nadal wielu było z obrzękami głodowymi, awitaminozą, wyczerpanych nerwowo i fizycznie, poza tym repatrianci nie posiadali prawie zupełnie ubrania ani bielizny.

W maju 1947 r. dokonano inspekcji sanitarnej na PE w Ełku i Suwałkach. Stwierdzono, że PE w Ełku utrzymany był czysto i co tydzień była przeprowadzana dezynfekcja proszkiem DDT. Ambulans czynny był 4 godziny dziennie. Stan apteczki zgadzał się ze stanem księgi rozchodów leków. Wydano jedynie zalecenie, by raz na tydzień był chlorowany ustęp i śmietnik. Ambulans PE w Suwałkach utrzymywany był wzorowo, czynny był od 8 do 14. Książki ambulansowe były prowadzone wg wzorów a stan apteczki zgadzał się ze stanem książki rozchodu leków.

Przeprowadzona Inspekcja PE wykazała, że lokal PE wymaga remontu, ściany są brudne, odrapane, piece popękane. Podwórko należące do schroniska było zanieczyszczone, śmietnik zapełniony nieczystościami i nieopóźniony jeszcze od zimy. Przed wyjściem do ustępu znajdowała się jama ściekowa pokryta deskami, które były zgniłe i mogły się połamać. Polecono położyć nowe deski na jamę ściekową, oczyścić śmietnik i podwórko, w kuchni schroniska przed paleniskiem przybić blachę oraz porobić drewniane denka na naczynia z wodą.

Z dniem 15 VI 1947 r. zwolniła się z zajmowanego stanowiska Lekarza Oddziału dr Zofia Dobużyńska. Lekarz Punktu Etapowego Antoni Żuk kategorycznie odmówił przyjęcia proponowanego mu stanowiska Lekarza Oddziału, w związku z czym etat został nieobsadzony.

W czerwcu 1947 r. na wszystkich ambulansach PUR przeprowadzono szczepienia ochronne przeciw tyfusowi brzuszemu zaszczepiając ogółem 184 osób.

Starano się podjąć działania z innymi instytucjami mogącymi pomagać repatriantom. Niestety, postawa Opieki Społecznej, która stwierdziła, że obowiązana jest pomagać tylko stałym mieszkańcom miasta wykluczała współpracę. Udało się jednak dobrze ją ułożyć z Poradnią Przeciwgruźliczną, która w miarę możliwości pomagała PUR i repatriantom, póki ci przebywali w Białymstoku oraz z Przychodnią Przeciwweneryczną, gdzie repatrianci byli leczeni bezpłatnie³³.

W okresie letnim wzrosło nasilenie ruchu przesiedleńczego, stan sanitarny i zdrowotny transportów był zadowalający. Oprócz ruchu przesiedleńczego były jeszcze nieliczne grupy repatriantów z ZSRR i z Zachodu. Wśród repatriantów z ZSRR wielu było z awitaminozą, ogólnym osłabieniem wypryskami i wyczerpaniem nerwowym. Transporty jadące z BSRR i ZSRR nie posiadały żadnej obsługi sanitarnej ani środków leczniczych. W każdym transporcie przeprowadzano akcję odwyszawiającą proszkiem DDT. Ponieważ niektóre wagony przeciekały, wśród przejeżdżających repatriantów było dużo zachorowań. W myśl pisma WZ ZC cały zalegający sprzęt sanitarny i leki odesłano do Centralnej Składnicy Sanitarnej w Łodzi.

³³ AAN, ZC PUR, XIII/102, s. 47.

Spadająca liczba repatriantów sprawiała, że nie było potrzeby utrzymywania już szerokiego zaplecza opieki sanitarnej w placówkach PUR. Dlatego zdecydowano się na zmniejszenie ich ilości. Z dniem 31 VIII zostały zlikwidowane ambulanse przy PE w Hajnówce i Siemiatyczach. Leki i sprzęt sanitarny przyjął Dział Zdrowia PO PUR w Bielsku Podlaskim. Z dniem 30 X został zlikwidowany ambulans przy PE w Czeremsze, składak szpitalny wraz z jego wyposażeniem, po komisijnym oszacowaniu, protokolarnie przekazano dla NNK na Okręg Białostocki, umeblowanie ambulansu w Czeremsze, również po uprzednim oszacowaniu protokolarnie, przekazano Lekarzowi Powiatowemu w Bielsku Podlaskim, pozostały sprzęt sanitarny oraz leki przejął Dział Zdrowia WO PUR. Ambulans i izba chorych w Czeremsze utrzymane były wzorowo. W związku z likwidacją w terenie placówek sanitarnych PUR chorzy repatrianci nie wiedzą gdzie się mają zwrócić o pomoc lekarską, następstwem tego jest ich przyjazd do Białegostoku, co pociąga za sobą koszty przejazdu a nie rozwiązuje kwestii leczenia.

7 XI 1947 r. został zlikwidowany ambulans przy PE w Suwałkach, tym samym zwolniona została jego obsługa. Wzrosło nasilenie ruchu repatriacyjnego z ZSRR. Prawie wszyscy repatrianci rejestrujący się na PE potrzebowali opieki lekarskiej a dużo z nich wymagało opieki szpitalnej. Prócz osłabienia ogólnego częstym było osłabienie wzroku, słuchu a poza tym na skutek awitaminozy bardzo dużo cierpiało na brak uzębienia.

1 I 1948 r. zlikwidowano Dział Zdrowia w Wojewódzkim Oddziale PUR w Białymstoku. Jego obowiązki przejął referat zdrowia. Z dniem 31 III 1948 r. zlikwidowano ambulanse przy PE w Olecku, Ełku, Bielsku Podlaskim oraz Izbę Chorych przy PE w Białymstoku. Leki i sprzęt po zlikwidowanych ambulansach przejął Referat Zdrowia WO PUR, jedynie sprzęt Izby Chorych przy PO PUR w Białymstoku przekazano w myśl zarządzenia ZC PUR na PE w Białymstoku. Po kilku miesiącach przekazano zawartość magazynu leków przy Wojewódzkim Oddziale do Zarządu Centralnego PUR, ponieważ przy WO nie było obsadzonego stanowiska lekarza oddziału, który mógł nimi dysponować.

	Plan 1948	Plan 1947	Realiz.	Wartość
	519 tnl.	514	5	
	127 tnl.	127		
	219 amp.	219		
	12 amp.	12		
	234 tnl.	234		
	600,0	560	40	
	974 tnl.	974		
	243 amp.	243	(w tym 3 uszkodzone)	
	120 tnl.	120		
	5 tnl.	5		
	160 tnl.		(nie przeliczone)	
	5,0	5		
	52 tnl.	52		
	300,0	300,0		
	65,600 ltr	65,600		
	2 szt.	2		
	3 amp.	3		
	50 tnl.	50		
	Ł y t e r a			
	6 szt.	6		
	23 szt.	23		
	20 szt.	20		
	7 par.	7		
	11 szt.	11		
	10 szt.	10		
	3,80 mtr.	3,80 mtr.		
	2 szt.	2		
	1 szt.	1		
	12 szt.	12		
	6 szt.	6		
	3 szt.	3		
	1 szt.	1		
	17 szt.		(nie liczone)	
	1 szt.	1		
	1 szt.	1		
	10 szt.	10		
	1 szt.	1		
	1 szt.	1		
	1 szt.	1		
	14 szt.	14		
	2 szt.	2		
	29 szt.	29		
	3 szt.	3		
	1 szt.	1		
	10 szt.	10		

Wykaz leków i sprzętu znajdującego się w dyspozycji Referatu zdrowia Wojewódzkiego Oddziału PUR w Białymstoku w marcu 1948 r.

Po przeprowadzonej reorganizacji placówek sanitarnych w Oddziale Wojewódzkim PUR w Białymstoku pracował tylko ambulans przy Oddziale Powiatowym PUR w Białymstoku. Do ambulansu nadal zgłaszali się chorzy na awitaminozę, ze zmianami gruźliczymi w płucach i ogólnym osłabieniem – pięciu skierowano do DO PUR w Dusznikach, jednemu przydzielono szkła do pracy. Przeprowadzano systematycznie dezynfekcje proszkiem DDT sal i repatriantów. Trzech repatriantów z otwartą gruźlicą płuc (prątkującą) przekazano Wojewódzkiemu Wydziałowi do Walki z Gruźlicą. Szczepień nie przeprowadzano.

Dary UNRRA

Z inicjatywy USA, Wielkiej Brytanii, ZSRR i Chin w 1943 r. została utworzona przez Narody Zjednoczone organizacja United Nations Relief and Rehabilitation Administration (UNRRA, z ang. – Administracja Narodów Zjednoczonych do Spraw Pomocy i Odbudowy). Organizacja została utworzona w celu udzielania pomocy obszarom wyzwolonym w Europie i Azji po zakończeniu II wojny światowej. Ok 70% świadczeń na rzecz UNRRA, pochodziło z USA. Największymi odbiorcami były: Chiny, Polska, Włochy i Jugosławia. Działalność organizacji polegała na dostarczaniu do potrzebujących państw produktów pierwszej potrzeby – żywności, leków, surowców oraz podstawowych urządzeń potrzebnych do wznowienia produkcji przemysłowej i rolniczej.

Pierwsza wzmianka o przekazanych repatriantom darów UNRRA pojawia się w styczniu 1946 r. kiedy to na Punkcie Etapowym w Białymstoku przekazano repatriantom za pośrednictwem Wojewódzkiego Komitetu Opieki Społecznej dary w postaci ubrań. Dodatkowo z ramienia PUR wydawano repatriantom powracającym z głębi Rosji 5 kg paczki żywnościowe. Wydawanie darów UNRRA w postaci paczek żywnościowych i ubrań były istotnym wsparciem dla przybywających. W sierpniu 1946 r. z Punktu Etapowego w Ełku donoszono, że dzięki rozdziałowi paczek UNRRA udało się zaspokoić potrzeby najbardziej potrzebujących repatriantów. Podobnie informowano miesiąc później z Punktu Etapowego w Łomży, gdzie komisyjnie rozdzielano dary repatriantom będącym

w ciężkich warunkach materialnych. Dary UNRRA w postaci ubrań przekazywano także najbiedniejszym przesiedleńcom w czasie akcji delimitacji granicy. Nie mniej istotnym wsparciem działalności Oddziału Wojewódzkiego było otrzymanie w ramach darów 24 samochodów ciężarowych, z których część musiano rozdysponować pomiędzy różne instytucje i zadania, co nie zmieniało faktu, że część istotnie wzmocniła możliwości PUR. Przedstawiciele PUR brali również udział w akcji przekazywania inwentarza żywego pochodzącego z darów UNRRA. W marcu 1947 r. kiedy na PE w Białymstoku pojawiły się osoby amnestiowane, były one m.in. wspierane darami UNRRA w postaci pędzelków do golenia, menażek, atramentu, ołówków, przyborów do szycia, zapalek, szczotek do zębów, noży, widelców, sienników, koców i worków brezentowych.

Bardzo ważną pomocą był sprzęt medyczny i wyposażenie schronisk, które pochodziły z demobilu armii amerykańskiej i poprzez port w Gdyni trafiały do Centrali PUR a później do jej placówek. To właśnie z darów UNRRA pochodziły powszechnie używany na Punktach Etapowych do różnych celów proszek DDT oraz specjalne kamery dezynfekcyjne.

Praca

Konieczność zasiedlenia Ziemi Odzyskanych, a przede wszystkim potrzeba dostarczenia na te ziemie fachowej siły roboczej zadecydowała, że 12 XI 1945 r. Zarząd Centralny PUR polecił Wojewódzkim i Okręgowym Oddziałom PUR, by nawiązały kontakty z dyrekcjami zakładów przesiedleńczych obejmujących fachowców, których brak odczuwano na terenach nowoodzyskanych. Przesiedleńcy specjaliści mieli być przekazani po przybyciu na miejsce zakładom przemysłowym i Izdom Rzemieślniczym. Możliwość zarobkowania sprawiała, że repatrianci mieli możliwość poprawienia swojego, często bardzo ciężkiego bytu.

W celu pozyskania specjalistów do pracy na ziemiach zachodnich, zaprzężono do tej misji także aparat propagandowy. Zaczęto zamieszczać w prasie artykuły i ogłoszenia o możliwościach pracy dla fachowców na ziemiach zachodnich. Niekiedy odczyty popularyzatorskie o ziemiach wyzwolonych i odzy-

skanych, np. pt „Bogactwa Dolnego Śląska” wygłoszony 9 XII 1945 r. w Zjednoczonych Zakładach Włókienniczych w Białymstoku słuchało kilkuset robotników fabryk włókienniczych. Działalność ta przynosiła pożądane rezultaty, wielu repatriantów zgłosiło chęć wyjazdu na tereny nowoodzyskane celem objęcia służby.

Starano się nawiązać kontakt z zakładami pracy, rozpowszechnić informacje o ofercie i wysłać tam wyszukanych specjalistów. W grudniu 1945 r. na zapotrzebowanie fabryki sukna „Schweigen i Syn” w Osiecznicy nad Odrą, pow. Krosno, odpowiedziało i wyraziło chęć wyjazdu 85 fachowców.

Z inicjatywy Referenta Prasowego Kolegium Propagandowe przy Wojewódzkim Biurze Informacji i Propagandy zorganizowało szereg odczytów popularyzacyjnych o Ziemiach Zachodnich. Wygłaszano referaty w świetlicach robotniczych w miastach i na prowincji na temat możliwości pracy na terenach wyzwolonych i odzyskanych.

Pośrednictwo pracy na terenie miasta prowadził referat pracy. Miał on za zadanie prowadzić ewidencję repatriantów i przesiedleńców poszukujących pracy, zgłoszonych wolnych miejsc pracy, kierować repatriantów i przesiedleńców do miejsc pracy itp. W ciągu 1946 r. referat pracy zarejestrował 1700 chętnych do pracy z czego do jej wykonywania skierował 1257 osób, co stanowiło, że zapośredniczono ok 74% wszystkich chętnych do pracy w tym roku. Akcja pośredniczenia natrafiała jednak na poważne trudności z powodu wysokich wymagań miejscowego społeczeństwa wobec kandydatów na pracowników. Sami repatrianci ze względu na wysokie ceny artykułów pierwszej potrzeby i niskie wynagrodzenie w stosunku do cen rynkowych różnych przedmiotów też niezbyt garnęli się do pracy.

Dnia 24 X 1946 r. Zarząd Centralny Państwowych Nieruchomości Ziemskich, który zarządzał przejętymi majątkami o powierzchni ponad 100 ha, ogłosił akcję werbunkową robotników rolnych na Ziemi Odzyskane, którym PUR miał zorganizować przejazd koleją do miejsca przeznaczenia oraz wyżywienie na Punktach Etapowych. W 1947 r. zmieniono zasady akcji werbunkowej robotników rolnych do Państwowych Nieruchomości Ziemskich. Wprowadzono nowe

zasady rozliczania, które premiowały pracownika PUR w zależności od liczby zwierzbowanych i przewiezionych do miejsc pracy robotników.

Przesiedlenie ludności niemieckiej z Ziemi Odzyskanych spowodowało na nich zapotrzebowanie na robotników rolnych, którzy mieli ją zastąpić. Prośbę o pośrednictwo skierowali przedstawiciele Armii Czerwonej, którzy administrowali częścią majątków. Prośba dotyczyła zorganizowania odpowiedniej ilości robotników rolnych i umysłowych, jednak aby ci ostatni przynajmniej znali język rosyjski, w którym to prowadzona była księgowość majątków³⁴.

Zapomogi i kredyty

Każdy repatriant pojawiający się na wlotowym Punkcie Etapowym otrzymywał jednorazową bezzwrotną pomoc. Bardzo często kwota ta nie była wystarczająca, jednak stanowiła, że repatriant mógł zyskać minimum poczucia bezpieczeństwa i troski państwa o swój los. W marcu 1945 r. na Punkcie Etapowym w Białymstoku wypłacono 274 repatriantom tytułem doraźnych zapomóg 115800 zł. Jednak opatrzone wysokość udzielonych zapomóg komentarzem, że choć kwota jest wysoka to w rzeczywistości w obliczu kilkutygodniowego przebywania repatriantów na PE w oczekiwaniu transportów nie wiele chroni ich od niedostatku. Instrukcja z 1 XI 1946 r. Wydziału Etapowego PUR dotycząca wypłat zapomóg pieniężnych wskazywała, że prawo do otrzymania zapomogi mieli repatrianci zza linii Curzona, z Zachodu i Południa, z głębi Rosji oraz przesiedleńcy udający się na Ziemię Odzyskaną. Wysokość zapomogi wynosiła 300 zł³⁵. W 1947 roku osobom przyjeżdżającym z głębi ZSRR udzielano zapomóg pieniężnych w wysokości 1000 zł. Pomoc pieniężna nie ominęła również amnestionowanych, którzy otrzymywali zapomogę w wysokości 300 zł.

Zapomogi nie dotyczyły wyłącznie wsparcia pieniężnego. Często Punkty Etapowe w ramach wsparcia przekazywały nadprogramowe produkty żywnościowe, ubrania, itp. Przy Punkcie Etapowym w Białymstoku funkcjonowała

³⁴ AAN, ZC PUR, sygn. XI/93, s. 16-17.

³⁵ AAN, ZC PUR, sygn. XIII/2, s. 69.

specjalna Komisja Zapomogowa, złożona z przedstawicieli WRN, Stronnictwa Politycznego i repatriantów. Zapomogi wydawano na wniosek a posiedzenia protokołowano. Protokoły z wnioskami przekazywano do Działu Etapowego PUR³⁶.

Przeprowadzana w 1948 roku akcja delimitacji granicy spowodowała, że w granicach państwa znalazła się pokaźna grupa przesiedleńców. Zdecydowano o wypłacaniu im zapomogi w wysokości 2000 zł.

Oprócz otrzymywanych zapomóg pieniężnych przekazywanych przez PUR repatrianci i przesiedleńcy mogli liczyć na atrakcyjne kredyty inwestycyjne na zakup m.in. inwentarza.

Do repatriantów trafiały także środki otrzymywane z puli ministerialnej, np. w drugiej połowie stycznia 1949 r. otrzymano z Ministerstwa Ziemi Odzyskanych kredyt inwestycyjny na zakup inwentarza żywego w sumie 3 mln zł, z czego Białystok otrzymał 1 mln, Bielsk Podlaski 1,2 mln, Sokółka 0,8 mln. Wnioski inwestycyjne na zakup inwentarza opiniowały Rady Osadnictwa Społeczno-Parcelacyjnego, np. w lutym 1949 r. na zakup konia za 110 tys. zł.

W kwietniu 1947 r. donoszono o działaniu na terenie EGO Komisji rozdziału inwentarza. Komisja rozdzieliła dla osiedlonych i autochtonów inwentarz żywy pochodzący z zakupów w Danii w ilości 69 koni w cenie 45000 do 64500 i 16 krów po 45000 zł.

Repatrianci i przesiedleńcy mogli starać się o uzyskanie z Państwowego Banku Rolnego krótko i średnio terminowych kredytów. Niestety stawki przyjęte w 1945 r. po trzech latach były stanowczo za niskie i osadnicy skarżyli się, że przyznawanie maksimum 15 tys. zł w stosunku do wartości złotówki nie przedstawia większego znaczenia po zainwestowaniu tejże sumy w gospodarstwie. Proponowano, aby wystąpić do Ministerstwa Ziemi Odzyskanych o zwiększenie stawek do 25 tys. zł udzielonego jednorazowo kredytu na poszczególnego osadnika. Dla przykładu koń kosztował na rynku ok 20 tys. zł w 1945 r., w 1948 r. ok 100 tys. zł. Podobna zmiana cen dotyczyła zakupu krowy, inwentarza żywego, a także nasion i narzędzi pracy.

³⁶ AAN, ZC PUR, sygn. X/142, s. 4-5.

Zakończenie

Szeroki zakres działalności PUR był odbiciem warunków w jakich urząd rozpoczął swoją działalność. Kiedy PUR tworzył swoją strukturę, linia frontu przebiegała jeszcze na Wiśle. Dopiero organizujące się struktury administracji państwowej same nie były w stanie sprostać palącym potrzebom bieżącej chwili, jak np. pokazał to problem opieki zdrowotnej nad repatriantami. Pomimo kierowanych próśb do resortu zdrowia nie był on w stanie zabezpieczyć pod względem swojej właściwości masy przepływających repatriantów. Stąd też stało się konieczne zorganizowanie Służby Zdrowia PUR. Zakres działań i odpowiedzialności PUR był strukturą żywą, która stopniowo ulegała zmniejszeniu wraz z malejącą falą repatriacji i krzepnięciem struktur administracyjnych urzędów, których funkcje obejmowały częściowo zadania PUR. W następstwie zdejmowano z PUR dotychczasowe zadania i przekazywano je poszczególnym urzędom. Stopniowo, mimo fachowości kadr i dobrej organizacji pracy, PUR wygasił swoją służbę zdrowia, powierzając opiekę zdrowotną nad repatriantami placówkom ogólnym służby zdrowia, przekazał sprawy osiedleńcze organom Ministerstwa Rolnictwa i Reform Rolnych czy Urzędowi Likwidacyjnemu na Ziemiach Dawnych a Departamentowi Osiedleńczemu Ministerstwa Ziem Odzyskanych na Ziemiach Odzyskanych. Wraz z przekazywaniem zadań spadała liczba placówek a za tym pracowników Urzędu aż do jego całkowitej likwidacji 26 VII 1951 r.

Oddział Wojewódzki PUR w Białymstoku niejako wpisywał się w ten zarys funkcjonowania. Powstały jako pierwszy z oddziałów wojewódzkich, szybko powiększał zakres swoich czynności a przez to rozwijał swoją strukturę, przyjmując coraz więcej pracowników. Pośród Wojewódzkich Oddziałów PUR Od-

dział w Białymstoku był jednym z mniejszych. Urząd nie był placówką kryształowo czystą, zdarzały się różne sytuacje a ludzie pracowali często w skrajnych warunkach. Jednak poświęcenie większości pracowników okazywane w czasie codziennych obowiązków wielokrotnie sprawiało, że za swoją pracę był on doceniany. Wojewódzki Oddział w Białymstoku był placówką wlotową graniczną, obsługiwał ruch repatriacyjny ze wschodu przyjmując ponad 243 tys. repatriantów i przewożąc 24 tys. przesiedleńców. Dla porównania Wojewódzki Oddział PUR w Lublinie w tym samym czasie przyjął ponad 556 tys. repatriantów i przewiózł ponad 476 tys. przesiedleńców.

Bibliografia

Źródła archiwalne

Archiwum Państwowe w Białymstoku

Państwowy Urząd Repatriacyjny Wojewódzki Oddział w Białymstoku.
Urząd Wojewódzki Białostocki.

Archiwum Akt Nowych

Generalny Pełnomocnik Rządu RP do Spraw Repatriacji.
Państwowy Urząd Repatriacyjny Zarząd Centralny w Łodzi.

Źródła drukowane

- Białorusini i stosunki polsko-białoruskie na Białostocczyźnie 1944-1956, Wybór dokumentów*, opr. Sławomir Iwaniuk, Białystok 1998.
- Lippóczy P., Walichnowski Tadeusz, *Przesiedlenie ludności niemieckiej z polski po drugiej wojnie światowej w świetle dokumentów*, Warszawa-Łódź 1982.
- Pogorzelski W., *Służba zdrowia PUR w latach 1945-1948*, Łódź 1948.
- Przesiedlenia Polaków i Ukraińców 1944-1946, Polska i Ukraina w latach trzydziestych-czterdziestych XX wieku*, t. II, Warszawa-Kijów 2000.
- Repatriacja czy deportacja. Przesiedlenie Ukraińców z Polski do USRR 1944-1946, t. I, Dokumenty 1944-45*, red. E. Miśiło, Wawrszawa 1996.

Opracowania

- Albert Andrzej, *Najnowsza historia Polski 1918-1990*, Londyn 1994.
- Banasiak Stefan, *Działalność osadnicza Państwowego Urzędu Repatriacyjnego na ziemiach odzyskanych w latach 1945-1947*, Poznań 1963.
- Buchowski Krzysztof, *Przesiedlenia ludności polskiej z Litwy etnicznej w latach 1945-1947*, „Dzieje Najnowsze” nr 1/2005.
- Czerniakiewicz J., *Przemieszczenia Polaków i Żydów na Kresach Wschodnich II Rzeczypospolitej w ZSRR 1939-1945*, Warszawa 1991.
- Czerniakiewicz Jan, *Repatriacja ludności polskiej z ZSRR: 1944-1948*, Warszawa 1987.
- Deportacje i przemieszczenia ludności polskiej w głąb ZSRR 1939-1945: przegląd piśmiennictwa pod red. Tadeusza Walichnowskiego, Wrocław 1992.

Eberhardt Piotr, *Polska granica wschodnia 1939-1945*, Warszawa 1983.

Głowacki Albin, *Ocalić i repatriować. Opieka nad ludnością polską w głębi terytorium ZSRR (1943-1946)*, Łódź 1994.

Kersten Krystyna, *Repatriacja ludności polskiej po II wojnie światowej*, Wrocław 1974.

Kołodziej Edward, *Repatriacja ludności polskiej z Ukrainy w latach 1944-1946 w świetle dokumentów przechowywanych w Archiwum Akt Nowych*, „Teki Archiwalne”, seria nowa t. 3 (25), Warszawa 1998.

Kołodziej Edward, *Sprawozdania Głównego Pełnomocnika Rządu RP do spraw Ewakuacji Ludności Polskiej z Litewskiej SRR w Wilnie z przebiegu zbiorowej repatriacji w latach 1945-1946*, „Teki Archiwalne”, seria nowa, t. 2 (24), Warszawa 1997.

Majecki Henryk, *Początki władzy ludowej na Białostocczyźnie (1944-1947)*, Lublin 1969

Repatriacje i migracje ludności pogranicza w XX wieku. Stan badań oraz źródła do dziejów pogranicza polsko-litewsko-białoruskiego, red. M. Kietliński, W. Śleszyński, Białystok 2004

Sula Dorota, *Działalność przesiedleńczo-repatriacyjna Państwowego Urzędu Repatriacyjnego w latach 1944-1951*, Lublin 2002.

Sztachelska Alina, *Materiały archiwalne do dziejów osadnictwa powiatów Ełk, Olecko, Gołdap w latach 1945-1949*, „Acta Baltico-Slavica”, suplement do tomu 7, Warszawa 1971.

Wardzyńska Maria, *Czas wielkich przemieszczeń – źródła i następstwa*, „Dzieje Najnowsze”, nr 1/1996

Prasa

„Jedność Narodowa” 1944-1947

„Osadnik”, 1946-1947

Indeks osobowy

Nazwisko i Imię	Strona	Nazwisko i Imię	Strona
Assanowicz	50	Kamieniecka Z.	76
Bartnicki Henryk	37	Knaup Jan	76
Borejko Eugeniusz	20	Kondraciuk Teresa	20
Brzeski	50	Korol Borys	29
Chodyko Stanisław	49	Kowalewski Aleksander	35
Cylko-Zalewska Ewa	6	Krajewski Stanisław	49
Cyrankiewicz Józef	27	Krakowski Tadeusz	39
Czeszkiewicz Józef	41	Lenczewski Józef	22
Dadek Tadeusz	37	Lenkowski Stanisław	49
Danieluk Janusz	6	Lul Bolesław	50
Dąbrowski Tomasz	6	Łarynowicz M.	60
Długosielski Leopold	50	Ławrynowicz M.	76
Doboszański Władysław	18	Łotysz Rudolf	76
Dobużyńska Zofia	76, 80	Markiewicz Władysław	41
Dorożej Sergiusz	50	Milinkiewicz Jakub	77
Drawert Paweł	38	Moraczewski Mieczysław	42
Dumański Marian	42	Mossor	73
Dziczkaniec Bolesław	76	Murza-Murzicz Konstanty	29
Falkowski Henryk	36	Olechnowicz Mściśław	9, 65
Fiedosewicz Kazimierz	43	Orzechowska Janina	76
Gawroński Arkadiusz	6	Ostaszewska Elżbieta	6
Herman Marian	41	Ostrowski Bolesław	49
Horczaek Eugeniusz	49, 50	Pakowski Jan	8
Horczaek Wiktor	38	Pawlikowski Kazimierz	41
Hordyński Kazimierz	50	Puchowski B.	76
Hryniewicki Roman	78	Romanowski Czesław	29
Iwaszkiewicz Janusz	42, 48, 62, 76	Rynkiewicz Bronisław	38
Jasiński Jarosław	6	Sapieha Michał	8

Nazwisko i Imię	Strona	Nazwisko i Imię	Strona
Sawicki Władysław	50	Tarasiewicz Maria	76
Senda	50	Terlackas Pranas	32
Snarski Edward	26, 62, 72	Truskolaski Tadeusz	6
Stefanowicz Maria	36	Węgliński Wiktor	20
Strumiński Michał	43	Węgliński Władysław	76
Suchocki Władysław	50	Wojtkowski Alfons	22
Szestakowski Ludwik	11	Wolczak-Doboszyńska Janina	39
Szymański	42	Wolski Władysław	8
Święcicki Tadeusz	42	Zdanowski	32
Tarakiewiczus Klemensos	32	Żuk Antoni	80

Indeks geograficzny

Miejscowość	Strona	Miejscowość	Strona
Angebork	13	Falzenhof	64
Arys	13	Gdańsk	57, 59
Augustów	12, 18, 22, 46, 49, 77, 78, 79	Gdynia	84
Baranowicze	8	Gierdawy	13
Berżniki	18	Giżycko	13, 44
Biała	13	Gołdap	9, 19, 20, 22, 23, 25, 26, 27, 50, 55, 57, 67, 68, 75, 77
Białowieża	18, 35, 36, 72	Gorlice	73
Białystok	5, 9, 10, 11, 12, 13, 18, 20, 21, 22, 24, 25, 26, 27, 29, 31, 32, 33, 34, 35, 37, 42, 43, 45, 49, 51, 52, 57, 58, 60, 66, 68, 69, 73, 75, 76, 77, 78, 79, 80, 81, 83, 84, 85, 86, 87, 89, 90	Grajewo	19, 21, 49
Bielsk Podlaski	5, 12, 18, 21, 22, 24, 25, 26, 27, 35, 42, 43, 46, 49, 57, 58, 76, 81, 87	Grzybowszczyzna	71
Bobrowniki	70	Hajnówka	18, 22, 29, 35, 36, 81
Braniewo	29	Jałta	7
Brześć	37	Judziki	64
Budzisko	40	Jurowlany	71
Chworościany	70	Katowice	29
Ciechanowiec	12	Kętrzyn	13
Czeremcha	18, 23, 29, 35, 36, 37, 38, 75, 76, 79, 81	Klimówka	70
Duszniki	83	Knyszyn	12
Ełk	9, 13, 19, 20, 21, 22, 24, 25, 26, 28, 43, 45, 49, 50, 57, 67, 68, 73, 75, 77, 79, 81, 83	Krynki	71

Miejscowość	Strona	Miejscowość	Strona
Kuźnica	26	Orzysz	13
Lipsk	19	Osiecznica n. Odrą	85
Lublin	8, 11, 43, 73, 90	Ozierany	70
Łapicze	71	Palestyna	70
Łapy	18, 21, 77, 78	Poznań	29
Łomża	12, 19, 21, 22, 24, 50, 57, 83	Prostki	19
Łódź	8, 20, 80	Rafgród	19
Łuczany	13, 45	Rastemgorg	13
Margrabowo	13	Rogacze	70
Mikołajki	13	Ryboły	48
Minkowce	71	Rzeszów	73
Moskwa	72	Sanok	73
Mrągowo	13	Sejny	12, 18, 40, 41
Narew	36	Siedlce	29, 36, 37, 43
Narewka	18, 35	Siemiatycze	12, 22, 24, 37, 42, 43, 77, 81
Nissa (Nysa)	59	Sokółka	5, 11, 12, 22, 24, 25, 26, 27, 35, 38, 39, 42, 43, 50, 54, 55, 57, 67, 76, 87
Nomiki	71	Suwałki	12, 18, 20, 22, 23, 24, 25, 26, 35, 39, 40, 41, 42, 43, 50, 51, 52, 57, 58, 76, 79, 81
Nowodziel	70	Szczecin	29
Odelsk	71	Szymki	70
Odra	59	Szypiszki	19, 40
Olecko	9, 13, 19, 20, 21, 22, 24, 25, 26, 27, 43, 49, 50, 53, 55, 57, 67, 76, 81	Świebodzin	29
Olsztyn	13, 20, 29	Teheran	7
Opole	29	Tokary	18, 35, 37, 75

Miejscowość	Strona	Miejscowość	Strona
Tołcze	70	Wołkowysk	29, 36, 37
Tracze	64	Wysokie Mazowieckie	18, 21, 50, 78
Usnarz Górny	71	Zabłudów	12, 18, 42, 43, 52
Waliby	11, 12, 18, 21, 35, 37, 42, 43, 52, 75	Zaleszany	70
Warszawa	5, 69, 72	Zubrzyca Mała	71
Węgobork	13	Zubrzyca Wielka	71
Węgorzewo	13	Zydzborg	13
Wilno	8, 31, 32	Żeleznodorożnyj	13