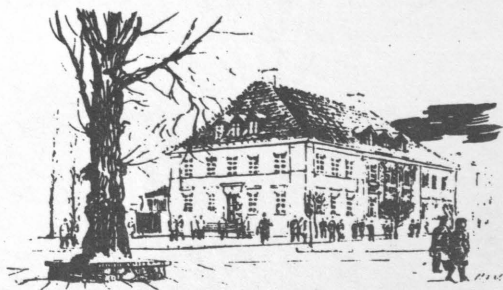


SPRAWOZDANIE

Z DZIAŁALNOŚCI BIBLIOTEK PUBLICZNYCH
WOJEWÓDZTWA BIAŁOSTOCKIEGO

ZA ROK 1994



**WOJEWÓDZKA BIBLIOTEKA PUBLICZNA
Im. ŁUKASZA GÓRNICKIEGO
W BIAŁYMSTOKU**

WOJEWÓDZKA BIBLIOTEKA PUBLICZNA
im. Łukasza Górnickiego
w Białymstoku

1. Śląc biblioteczna str. 5

2. Zbiory biblioteczne str. 7

3. Usługi biblioteczne str. 10

SPRAWOZDANIE

Z DZIAŁALNOŚCI BIBLIOTEK PUBLICZNYCH
WOJEWÓDZTWA BIAŁOSTOCKIEGO
ZA ROK 1994

4. Stan komputeryzacji str. 15

5. Pracownicy bibliotek str. 16

6. Zakreślenie str. 17

Część II - Tabele statystyczne str. 17

Do użytku wewnętrznego

BIAŁYSTOK 1995

Ordnruk Sp. z o.o. ul. Składowa 9, 15-200 Białystok
Druk

Opracowała:
Jadwiga Juchniewicz



Wydała:
Wojewódzka Biblioteka Publiczna
im. Łukasza Górnickiego w Białymstoku
w nakładzie 140 egz.

SPIS TREŚCI

WSTĘP str. 5

Część I

1. Sieć biblioteczna. Baza lokalowa str. 5

2. Zbiory biblioteczne str. 7

3. Udostępnianie zbiorów str. 10

3.1 Czytelnictwo na wsi str. 11

3.2 Czytelnictwo dzieci str. 12

4. Stan komputeryzacji bibliotek str. 14

5. Pracownicy bibliotek str. 15

6. Finansowanie bibliotek str. 16

7. Zakończenie str. 17

Część II - Tabele statystyczne str. 19

1. SIEĆ BIBLIOTECZNA. BAZA LOKALOWA

Mieszkańcy województwa białostockiego mają możliwość korzystania z 139 bibliotek publicznych oraz 174 punktów prowadzonych przez te placówki.

Wśród bibliotek wyróżniamy:

- WBP wraz z 15 filiami bibliotecznymi działającymi na terenie Białegostoku
- 123 biblioteki samorządowe.

Biblioteki samorządowe funkcjonują w 54 gminach miejskich, miast-gminach, gminach wiejskich. Gmina Brańsk nie posiada powołanej biblioteki gminnej.

Filia Biblioteczna w Popławach, która weszła w skład powołanego tam ośrodka kultury nie pełni funkcji nadzoru merytorycznego nad pozostałymi placówkami w gminie.

Druk:
Orthdruk Sp. z o.o. ul. Składowa 9, 15-399 Białystok

str. 2	WSTĘP
str. 2	Część I
str. 2	1. Sieć biblioteczna. Baza lokalowa
str. 7	2. Zbiory biblioteczne
str. 10	3. Udoskonalenie zbiorów
str. 11	3.1. Czytelnictwo na wsi
str. 12	3.2. Czytelnictwo dzieci
str. 14	4. Stan komputeryzacji bibliotek
str. 15	5. Pracownicy bibliotek
str. 16	6. Finansowanie bibliotek
str. 17	7. Zakończenie
str. 19	Część II - Tabele statystyczne

WSTĘP

Biblioteki publiczne województwa białostockiego w 1994 roku realizowały zadania mające na celu usprawnienie obsługi czytelników. Poprzez ścisłą współpracę z samorządami starały się informować o własnych możliwościach w zaspokajaniu potrzeb mieszkańców oraz realizować zgłaszane przez nich postulaty. Wiele bibliotek nawiązało ściślejszy kontakt ze środowiskiem organizując spotkania i różnego rodzaju imprezy k.o.

Proces likwidowania bibliotek został ograniczony do minimum. Nadal jednak istnieje tendencja do likwidacji punktów bibliotecznych

Łączenie z ośrodkami kultury występuje w mniejszym zakresie. Złe doświadczenia uzyskane w wyniku takiego połączenia spowodowały, że w jednym przypadku samorząd podjął decyzję o rozłączeniu biblioteki i domu kultury (Narew).

Tworzenie bibliotek publiczno-szkolnych zostało zawieszono. Nie jest to wynik świadomych decyzji samorządów lecz raczej sytuacji ogólnej. Dopiero w roku 1996, kiedy to szkolnictwo zostanie przekazane samorządom, ten problem może pojawić się ponownie.

Niniejsze sprawozdanie zostało sporządzone w oparciu o dane statystyczne przekazywane do GUS oraz tzw. analizy opisowe działalności sporządzone przez poszczególne placówki. Wyznaczenie wskaźników efektywności, obciążenia, analiza sieci (tabele) pozwoli Państwu na wyciągnięcie wniosków mających na celu usprawnienie działań w zakresie upowszechniania książki i czytelnictwa.

1. SIEĆ BIBLIOTECZNA. BAZA LOKALOWA

Mieszkańcy województwa białostockiego mają możliwość korzystania z 139 bibliotek publicznych oraz 174 punktów prowadzonych przez te placówki.

Wśród bibliotek wyróżniamy:

- WBP wraz z 15 filiami bibliotecznymi działającymi na terenie Białegostoku
- 123 biblioteki samorządowe.

Biblioteki samorządowe funkcjonują w 54 gminach miejskich, miasto-gminach, gminach wiejskich. Gmina Brańsk nie posiada powołanej biblioteki gminnej.

Filia Biblioteczna w Popławach, która weszła w skład powołanego tam ośrodka kultury nie pełni funkcji nadzoru merytorycznego nad pozostałymi placówkami w gminie.

Sieć bibliotek samorządowych tworzą:

- 4 biblioteki miejskie,
 - 14 bibliotek miejsko-gminnych,
 - 35 bibliotek gminnych
- oraz 70 filii bibliotecznych.

W roku 1994 zlikwidowano 1 filię biblioteczną - Jeżewo mgm, Tykocin, której działalność przez ostatnich kilka lat była zawieszona.

Sieć punktów bibliotecznych uległa dalszej likwidacji. Z 207 punktów działających w 1993 roku pozostało 174. Wszystkie punkty zostały zlikwidowane przez biblioteki samorządowe (33).

W zakresie łączenia bibliotek publicznych z domami kultury nastąpiły dalsze zmiany. Powstały połączone ośrodki w Nowym Dworze i Czeremsze.

Ale pojawiły się też i inne rozwiązania. Oto pod koniec 1994 r. przystąpiono do działań mających na celu rozłączenie biblioteki i ośrodka kultury w Narwi. Negatywne doświadczenie z okresu funkcjonowania połączonych instytucji skłoniły władze samorządowe do powrotu do starych struktur (w styczniu 1995 r. takiego rozdziału dokonano ostatecznie).

W roku 1994 powstała biblioteka publiczno-szkolna w Supraślu. Aktualnie jest takich bibliotek w województwie 7, ale tylko jedna miejsko-gminna połączona z biblioteką szkolną.

Baza lokalowa bibliotek samorządowych uległa zdecydowanemu pogorszeniu tylko w przypadku GBP w Nowym Dworze. Po połączeniu z GOK-em przeniesiono księgozbiór do pomieszczenia o powierzchni 28 m² (10,634 wol.).

W innych przypadkach, mimo zmniejszenia metrażu, przemieszczenia bibliotek należy oceniać pozytywnie ze względu na ich lepsze wyposażenie oraz korzystniejsze położenie dla czytelników np. FB Bondary, Łubin Kościelny.

W jednym przypadku (FB Horodniany) filię przeniesiono do innej miejscowości (Kleosin). Pomieszczenie przekazane na cele biblioteczne wymaga wyposażenia. Mimo upływu czasu nadal brak jest tam regałów, brak jest innych elementów wyposażenia podnoszących estetykę biblioteki.

GBP w Krypnie została przeniesiona do nowego, estetycznie wyposażonego pomieszczenia. Budynek został wybudowany specjalnie na potrzeby biblioteki.

Pewne pozytywne zmiany związane bądź z uzyskaniem nowej powierzchni, bądź ze zmianą jej lokalizacji lub wyposażenia nastąpiły w:

- MGBP Mońki (modernizacja),
- FB Szerszenie (zmiana pomieszczeń),
- MGBP Czarna Białostocka (uzyskano dodatkowe pomieszczenie o powierzchni 20 m²),
- GBP Jasionówka (magazyn),
- FB Sokółka (utworzono czytelnię w uzyskanym pomieszczeniu o powierzchni 23 m²),

- FB Mikicin (przeniesiona do szkoły),
 - FB Trześcianka (nowe pomieszczenie w Ośrodku Zdrowia).
- W ramach poprawy bazy bibliotek samorządowych zakupiono w 1994 r.:
- 6 komputerów (Białowieża, Łapy, Mońki, Hajnówka),
 - 2 kserokopiarki (Białowieża, Hajnówka),
 - 1 bindownicę (Hajnówka),
 - 2 magnetowidy,
 - 1 telewizor,
 - 2 magnetofony.

Baza lokalowa WBP nie uległa zmianie. Mimo starań nie udało się uzyskać dodatkowych pomieszczeń celem polepszenia warunków użytkownikom.

W ramach poprawy wyposażenia zakupiono do celów służbowych samochód osobowy.

2. ZBIORY BIBLIOTECZNE

Biblioteki publiczne posiadają łącznie 2.284.194 książek, z tego:

- WBP - 665.479 wol.
- biblioteki samorządowe - 1.618.715 wol.

Największa liczba książek przypadających na czytelnika znajduje się w bibliotekach samorządowych:

- miasta i gminy Suraz - 66,2 wol.
- gminy Orla - 60,5 wol.
- gminy Dobryniowo - 59,9 wol.
- gminy Bielsk Podlaski - 59,8 wol.

Zbyt małą liczbę książek posiadają biblioteki gmin:

- m. Hajnówka - 11,6 wol. na 1 czytelnika
- Białystok - 14,0 wol. - "
- m. Siemiatycze - 15,2 wol. - "
- m. Bielsk Podlaski - 15,7 wol. - "

Zakupy nowych książek do bibliotek maleją z roku na rok. Wprawdzie wydatkuje się większe kwoty, ale zdecydowanie spada ilość zakupionych woluminów.

W roku 1994 zakupiono łącznie 48.554 wol. za kwotę 2.494.638 tys. zł. W stosunku do roku 1993 jest to mniej o 5146 wol. Wydatkowano o 286.491 tys. zł więcej. Średnia cena książki wzrosła o 2.337 zł i wynosi 51.379 zł. (dla całości zakupów do bibliotek publicznych).

Średnio każda biblioteka zakupiła 0,4 wol. na 1 czytelnika (6,9 wol. na 100 mieszkańców).

Najtrudniejsza sytuacja wystąpiła w gminie Grodzisk i Juchnowiec. Przez cały rok nie dokonano żadnego zakupu. Wykazywane książki w liczbie 1 lub 2 to są informatory o bibliotekach woj. białostockiego zakupione w WBP.

Bardzo mało książek zakupiły:

MGBP Suraż	- 81 wol.,
MBP Brańsk	- 103 wol.,
GBP Orla	- 103 wol.,
MGBP Kleszczele	- 116 wol.

Jednak najmniejszą liczbę nowych książek przypadającą na 1 czytelnika odnotowano (oprócz Grodziska i Juchnowca):

- MBP Hajnówka	- 0,1 wol.,
- MGBP Kleszczele	- 0,1 wol.,
- MBP Bielsk P.	- 0,2 wol.,
- MGBP Tykocin	- 0,2 wol.,
- GBP Wyszki	- 0,2 wol.

Najwięcej książek na 1 czytelnika zakupiły biblioteki:

- Dziadkowice	- 1,6. (biblioteka przez większą część roku nieczynna, mała liczba czytelników)
- Drohiczyn	- 1,4 wol.,
- Mielnik	- 1,4 wol.,
- Gródek	- 1,2 wol.,
- Janów	- 1,2 wol.

Mając na uwadze duże trudności finansowe, z jakimi borykają się biblioteki, Wojewódzka Biblioteka Publiczna im. Łukasza Górnickiego w Białymstoku pośredniczyła w nieodpłatnym przekazywaniu darów:

- Fundacji Pomocy Bibliotekom Polskim	- 5.075 wol. za kwotę 79.946 tys. zł. (biblioteki samorządowe otrzymały 1.743 wol. za 11.074 tys. zł),
- Fundacji Kultury	- 403 wol. za kwotę 20.288 tys. zł (biblioteki samorządowe - 127 wol. za 3.644 tys. zł.

Księgozbiory bibliotek publicznych są stale selekcyjonowane z uwagi na przydatność treści w nich zawartych. W roku 1994 ubyło łącznie 58.512 wol., w tym w wyniku selekcji wycofano 36.730 wol.

Wpływy i ubytki za rok 1994 w rozbiu na WBP i biblioteki samorządowe przedstawia poniższa tabela.

Lp.		WBP	Biblioteki samorządowe	Razem
1.	Wpływy ogółem w 1994r w tym zakup	23.779 16.292	51.490 32.262	75.269 48.554
2.	Ubytki ogółem w tym selekcja	42.069 23.994	16.443 12.736	58.512 36.730

Ogółem wpływy nowych książek do bibliotek są o 28,6 % wyższe niż ubytki. W WBP liczba książek wycofanych jest o 18.290 wol. większa niż wpływów.

W bibliotekach samorządowych istnieje potrzeba wnikliwszego selekcyjonowania zbiorów. Brak środków na nowe zbiory oraz zbyt ostrożność części bibliotekarzy bibliotek samorządowych powoduje, że selekcja przeprowadzona jest w ograniczonym zakresie.

Oprócz księgozbioru biblioteki publiczne gromadzą i udostępniają prasę. Posiadają łącznie 18.126 wol. czasopism oprawnych w tym:

12.816 to zbiory WBP,
5.310 wol. - zbiory bibliotek samorządowych.
Prenumerata bieżąca liczyła 1.453 tytuły. W poszczególnych bibliotekach znajduje się:

WBP - 474 tytuły,
biblioteki samorządowe - 979 tytułów.
Prenumerata w poszczególnych gminach jest zróżnicowana.
I tak:

- żadnego tytułu prasy nie otrzymywały biblioteki w gminie Dubicze Cerkiewne i Suraż,
- od 1-5 tytułów - 14 gmin,
- od 6-10 tytułów - 10 gmin,
- powyżej 10 tytułów - 28 gmin.

W zależności od charakteru gminy (miejska, wiejska) i zamożności samorządów prenumerata wynosiła:

w gminach miejskich - od 90 - 5 tytułów,
miastach i gminach - od 78 - 0 tytułów,
gminach - od 41 - 0 tytułów.

W województwie białostockim na prenumeratę prasy wydano 18,2 % środków przeznaczonych na uzupełnianie zbiorów, z tego:

w WBP - 17,6%,
w bibliotekach samorządowych - 20,5%.

3. UDOSTĘPNIANIE ZBIORÓW

Wskaźniki rozwoju czytelnictwa w całym województwie w stosunku do roku 1993 nieznacznie wzrosły. Zdecydowały o tym efekty uzyskane przez WBP. W bibliotekach samorządowych zanotowano spadki.

Lp.	Różnica w stosunku do roku 1993	Ogółem w wojew.	WBP	Biblioteki samorządowe
1.	w liczbie czytelników	+2.123	+2.852	-729
2.	w liczbie wypożyczeń	+68.319	+72.847	-4.528
3.	zasięg	+0,2%	+0,7%	-0,1%

Wzrost liczby czytelników wystąpił w 21 gminach. Największe zanotowano:

- mgm Łapy - 596 osób,
- m Hajnówka - 349 osób
- mgm Mońki - 312 osób,,

Największe spadki wystąpiły:

- gm Siemiatycze - 747 czytelników
- gm Bielsk Podl. - 344 czytelników,
- gm Brańsk - 327 czytelników,
- gm Boćki - 247 czytelników.

Wzrost liczby wypożyczeń odnotowały biblioteki w 23 gminach. Największe wzrosty:

- mgm Łapy - 15.188 wol.,
- gm Mońki - 9.924 wol.,
- mgm Krynki - 7.796 woil.

Największe spadki:

- gm Siemiatycze - 8.350 wol.,
- gm Brańsk - 7.391 wol.,
- gm Hajnówka - 6.664 wol.

Największy zasięg, czyli najwyższy procent mieszkańców danej gminy korzystających z usług bibliotek publicznych występuje w:

- Łapach - 25,7,
- Hajnówce - 25,3,
- Nurcu Stacji - 24,4.

Najniższy zasięg zanotowały biblioteki gmin:

- Orla - 4,3%,
- Poświętne - 7,1%,
- gm. Hajnówka - 7,4%
- Jaświły - 7,7%,
- Juchnowiec - 7,9%.

Istotny wpływ na osiągnięte wyniki w rozwoju czytelnictwa w danej gminie mają następujące czynniki:

- 1) łatwość dotarcia czytelnika do biblioteki, czyli odległość, liczba dni i godzin otwarcia (likwidacja filii i punktów bibliotecznych oraz ograniczanie czasu otwarcia w wyniku redukcji zatrudnienia są czynnikami negatywnymi),
- 2) brak dopływu książek, brak lub ograniczenie do minimum prenumeraty prasy, czyli niemożność świadczenia przez bibliotekarza pełnych jakościowo usług informacyjnych,
- 3) praca bibliotekarzy, ich przygotowanie zawodowe, współpraca ze środowiskiem.

3.1. CZYTELNICTWO NA WSI

W województwie białostockim na wsi działają 103 placówki biblioteczne oraz 171 punktów. W stosunku do roku 1993 liczba bibliotek zmalała o 1 (likwidacja F8 w Jeżewie) oraz punktów bibliotecznych o 33.

Przy 5 bibliotekach samorządowych na wsi funkcjonują oddziały dla dzieci. Są to:

- GBP Gródek,
- GBP Michałowo,
- GBP Narew,
- GBP Narewka,
- GBP Suchowola.

Na wsi utworzono 5 placówek publiczno-szkolnych w wyniku połączenia filii bibliotecznych ze zbiorami szkół podstawowych. Powstały one w:

- Szerszeniach, gm. Siemiatycze,
- Kuleszach, gm. Mońki,
- Pasynkach i Knorydach, gm. Bielsk Podlaski,
- Orzeszkowie, gm. Hajnówka.

Wśród bibliotek połączonych z ośrodkami kultury 11 funkcjonuje na wsi w następujących miejscowościach:

1. Brańsk gm.,
2. Czeremacha,
3. Gródek,
4. Janów,

5. Korycin,
6. Narew (tylko do końca 1994 r.),
7. Narewka,
8. Nowy Dwór
9. Nurzec Stacja,
10. Sidra
11. Suchowola.

Biblioteki wiejskie posiadają 972.668 książek. Średnio na 1 bibliotekę przypada 9.443 wol.

W roku 1994 zakupiono 18.434 wol. czyli o 350 książek mniej niż w roku 1993. Łącznie do tych bibliotek wpłynęło 22.334 wol. Część z nich, w ilości 3.900 wol, to dary Fundacji Pomocy Bibliotekom Polskim oraz Fundacji Kultury.

Ze zbiorów bibliotek wiejskich korzysta 32.074 czytelników, co stanowi 47% czytelników wszystkich bibliotek samorządowych i 28% ogółu czytelników bibliotek publicznych w województwie białostockim.

Licznymi użytkownikami bibliotek wiejskich są dzieci do lat 15. W 1994 r. zarejestrowano 15.610 dzieci. Stanowią one 49% ogółu czytelników bibliotek na wsi.

W stosunku do roku 1993 aż 1500 dzieci przestało uczęszczać do bibliotek publicznych. Naszym zdaniem jest to w głównej mierze spowodowane dużymi odległościami do placówek bibliotecznych. Likwidacje filii i punktów bibliotecznych będzie miała negatywne następstwa. To jest jeden ze skutków.

Również negatywny wpływ na rozwój czytelnictwa ma brak zakupów nowych książek oraz ograniczenie do minimum, bądź całkowita likwidacja prenumeraty prasy.

Świadczy o tym liczba wypożyczeń. W stosunku do roku 1993 spadła o 37.947 wol. i wynosi 788.038 książek. Średnio czytelnik wiejski czyta 25 książek w ciągu roku.

W bibliotekach wiejskich zatrudnionych łącznie jest 112 osób, z tego 79 to pracownicy zatrudnieni w pełnym wymiarze czasu pracy.

3.2 CZYTELNICTWO DZIECI

Ze zbiorów bibliotek publicznych korzysta 44.881 dzieci. Stanowią one 38,8% ogółu czytelników.

W stosunku do roku 1993 ta grupa odbiorców zmniejszyła się o 217 osób ogółem.

W środowisku wiejskim przestało do bibliotek uczęszczać 1500 dzieci.

Dzieci w ciągu roku wypożyczyły łącznie 1.104.756 książek z zakresu literatury pięknej, co stanowi 37,2% ogółu wypożyczeń.

Podstawowe dane dotyczące czytelnictwa dziecięcego przedstawiają się następująco:

Lp.	Podstawowe dane	WBP	Biblioteki samorządowe	Razem	Różnica w stosunku do 1993 r.
1.	Literatura piękna	120.016	452.873	572.889	+4.828
2.	Czytelnicy do lat 15	13.297	31.584	44.881	- 217
3.	Wypożyczenia	339.972	1.762.354	2.966.848	-32.919
4.	Aktywność	25.6	24.2	24.6	-0.6

W województwie białostockim przy bibliotekach samorządowych funkcjonuje 19 oddziałów dla dzieci. Oprócz udostępniania (tabela w załączeniu) zajmuje się na szeroką skalę działalnością k.o. organizując dzieciom różnorodne imprezy, spotkania, konkursy itd.

Dzieci bardzo chętnie uczestniczą we wszystkich formach działalności k.o. organizowanych przez biblioteki publiczne. Z ciekawszych można wymienić:

- uczestnictwo w wieloetapowym, zakończonym imprezą wojewódzką konkursie ph. "Przygoda z supełkami" ogłoszonym przez WBP w 100 rocznicę urodzin M.Kownackiej (MBP Bielsk Podlaski, MGBP Łapy, MGBP Mońki, GBP Jasionówka, Dąbrowa Białostocka, Kuźnica i filie WBP);

- udział w konkursie ph. "Historia i dzień dzisiejszy WBP w Białymstoku" ogłoszonym z okazji jubileuszu 75-lecia (filie WBP);

- organizacja imprez środowiskowych, takich jak "choinki", Dzień Dziecka, Mikołajki, koncerty kolęd itp. z udziałem dzieci specjalnej troski, niepełnosprawnych, czytelników (biblioteki samorządowe w Łapach, Mońkach, Hajnówce, Bielsku P., F-1,2,3,6,7,8,9,15).

- praca z dziećmi w zespołach teatrzyków kukielkowych często we współpracy z nauczycielami lub aktorami (Mońki, F-3, F-15), kółkach plastycznych (np. F-2 w Białymstoku posiada kółko prowadzone społecznie przez artystkę J.Kosiora), kółkach literackich;

- organizacja spotkań z pisarzami lub innymi ciekawymi ludźmi np. z W.Smaszczem, krytykiem literackim, K.Konecką, poetką (dla młodzieży), pracownikami Muzeum Historycznego w Białymstoku, leśnikami, lekarzami itp.;

- formy zabawowe pracy z dziećmi przedszkolnymi (Mońki, Łapy, F-3);

- prowadzenie zajęć z przysposobienia czytelniczego przez oddziały dla dzieci;

- organizacja konkursów recytatorskich, plastycznych, wieczorów poezji i innych form popularyzujących twórczość J. Tuwima, H. Sienkiewicza, A. i Cz. Centkiewiczów, K. Makuszyńskiego, J. Słowackiego.

4. STAN KOMPUTERYZACJI BIBLIOTEK

Komputeryzacja procesów bibliotecznych jest realizowana w:

- a) Wojewódzkiej Bibliotece Publicznej im. Łukasza Górnickiego w Białymstoku,
- b) 6 placówek samorządowych.

MGBP w Mońkach zakupiła w roku 1994 sprzęt komputerowy. Do komputeryzacji procesów bibliotecznych przystąpiła w 1995 r.

Najbardziej zaawansowane prace w zakresie komputeryzacji są w WBP. Wypożyczalnia Główna używa program LE-LIB do obsługi czytelnika (rejestracja czytelników i wypożyczeń z możliwością przedłużania okresu wypożyczenia) od 1989 r. Ponadto realizuje funkcje:

- druk upomnień,
- obsługa ubytków,
- statystyka biblioteczna. Program pracuje w sieci Novell. Baza Danych Wypożyczalni Główny liczy około 80 tys. jednostek. Na bieżąco rejestrowane są książki, nie będące w bazie danych, a aktualnie wypożyczane czytelnikowi.

WBP używa program "Katalog". Jest on tworzony od 1990 r. i zawiera informacje o książkach poczynając od tego okresu oraz zbiory archiwalne. Jest to katalog centralny obejmujący swym zasięgiem WBP oraz 15 filii. Kopia katalogu centralnego znajduje się w Wypożyczalni Główny z możliwością korzystania na 2 stanowiskach w systemie terminalowym oraz w Dziale Gromadzenia. Ponadto z katalogu centralnego korzysta w systemie terminali Dział Informacyjno-Bibliograficzny oraz Czytelnia Książek WBP.

Dział Zbiorów Specjalnych używa program "PLYTY" aut. "SCHOLA" Białystok do tworzenia opisów utworów muzycznych oraz program "BIB" (katalog książek).

WBP posiada 9 komputerów, 4 terminale i 3 drukarki.

W terenie 6 bibliotek samorządowych przystąpiło do komputeryzacji. Są to:

- Hajnówka,
- Czarna Białostocka,
- Łapy,
- Białowieża,
- Supraśl,
- Bielsk Podlaski,

MGBP w Mońkach zakupiła sprzęt w roku 1994 i zamierza przystąpić do komputeryzacji procesów bibliotecznych w roku 1995.

Biblioteki samorządowe używają głównie program "Wypożyczalnia" aut. L. Kaniowskiego. Część z nich zakupiła również program "katalog". Dwie placówki

(Supraśl, Hajnówka) zakupiły programy opracowane przez SCHOLE. MGBP w Mońkach rozważa możliwość zakupu programu MAK opracowanego przez Bibliotekę Narodową.

Najdalej zaawansowane prace w zakresie komputeryzacji procesów bibliotecznych są w MBP Hajnówka, MGBP Czarna Białostocka, MGBP Łapy. W sieci Novell pracują biblioteki w Łapach i Czarnej Białostockiej (od 1995 r. również w Białowieży i Mońkach).

5. PRACOWNICY BIBLIOTEK

W bibliotekach publicznych województwa białostockiego zatrudnionych jest łącznie 276 osób, z tego 240 na pełnych etatach.

W WBP zadania merytoryczne realizuje 83 bibliotekarzy zatrudnionych na pełnych etatach.

Biblioteki samorządowe zatrudniają łącznie 193 osoby, z tego 157 na pełnych etatach oraz 36 osób w niepełnym wymiarze czasu pracy. Łącznie zatrudnienie wynosi 176,6 etatów przeliczeniowych.

Proces ograniczania zatrudnienia, został zahamowany. W wyniku 4-letniej obserwacji pracy bibliotek władze samorządowe dochodzą do zupełnie innych, pozytywnych ocen. Spowodowało to wzrost zatrudnienia ogółem o 3 osoby co daje 1,2 etatu przeliczeniowego.

W WBP zatrudnienie wzrosło o 4 etaty. Nadal liczba pracowników jest zbyt mała do realizacji wielokierunkowych zadań, jakie ma do wykonania ta placówka.

Kadra bibliotek publicznych zatrudniona na pełnych etatach w 13,3% nie posiada wykształcenia zawodowego. Szczegółowo przedstawia się następująco:

Lp.	Rodzaj wykształcenia	WBP	Biblioteki samorządowe	Razem
1.	wyższe bibliotekarskie	20	8	28
2.	wyższe niebibliotekarskie	12	3	15
3.	średnie bibliotekarskie	50	115	165
4.	średnie niebibliotekarskie	1	31	32
5.	poniżej wykształcenia średniego	-	-	-
Razem:		83	157	240

Wśród osób zatrudnionych w niepełnym czasie pracy wykształcenie bibliotekarskie posiada 17 osób, zaś 19 nie posiada przygotowania do wykonywania zawodu.

Z ogólnej liczby zatrudnionych w bibliotekach publicznych 76,1% stanowią osoby posiadające wykształcenie bibliotekarskie. Łącznie z osobami mającymi ukończone inne kierunki studiów wyższych, które niezbędne są w bibliotece do pełnienia określonych funkcji, kadra wykwalifikowanych stanowi 81,5% ogółu zatrudnionych.

Aktualnie doksztalca się 11 bibliotekarzy, w tym 8 osób z bibliotek samorządowych oraz 3 osoby z WBP.

I. Studium podyplomowe:

- 1) mgr Bożena Bartoszewicz-Fabiańska, WBP - Podyplomowe Studium Systemów Informacyjnych "BAZA" w Warszawie
- 2) mgr Krystyna Bierć-Korzyńska, WBP - Podyplomowe Studium Bibliotek Naukowych w Warszawie.

II. Studia wyższe bibliotekoznawcze:

- 1) Irena Zarzecka, WBP - Uniwersytet Warszawski
- 2) Ewa Prokop, GBP Korycin - Uniwersytet Warszawski
- 3) Joanna Bolc, FB Dojlidy G. - Uniwersytet Marii Curie-Skłodowskiej w Lublinie

III. Studia wyższe i inne:

- 1) Anna Kondratowicz, GBP Gródek - Filia UW w Białymstoku, pedagogika kulturalno-oświatowa

IV. Zaoczne studium bibliotekarskie:

- 1) Anna Dackiewicz - GBP Białowieża,
- 2) Mieczysława Wysocka - FB Klepacze,
- 3) Leszek Kuczyński - GBP Juchnowiec,
- 4) Joanna Sieškiewicz - MGBP Zabłudów,
- 5) Iwona Oleńska - FB Janowszczyzna

6. FINANSOWANIE BIBLIOTEK

Działalność WBP jest finansowana z budżetu państwa. Dodatkowo na funkcjonowanie filii WBP samorząd Białegostoku przekazał 1 mld 300 mln zł., które przeznaczono na zakup nowości oraz częściowe zabezpieczenie opłat czynszu za wynajmowane lokale w spółdzielczości mieszkaniowej dla filii bibliotecznych.

W 1994 r. środki pozabudżetowe WBP wyniosły 539 mln zł. w tym:

- a) 300 mln zł. to dochody uzyskane z wynajmu lokali, samochodu, usług ksero, dobrowolne wpłaty czytelników (105.091 mln zł.), kary, inne;
- b) 178 mln zł. to dotacje celowe z Ministerstwa Kultury i Sztuki (80 mln zł. -

bibliografia regionalna, 98 mln zł. - uzupełnienie zbiorów specjalnych);

c) 61 mln zł. - kwota uzyskana od sponsorów (25 mln zł. - wyposażenie Działu Zbiorów Specjalnych, 10 mln zł. uzyskał Dział Metodyki Bibliotecznej i Doskonalenia Kadr na organizację wojewódzkiego konkursu ekologicznego, 26 mln zł. Dział Oświatowy na organizację spotkań autorskich, promocję książek).

Ponadto WBP otrzymała wsparcie finansowe na wydanie Informatora o WBP z 4 białostockich banków - w wysokości 40 mln. zł.

Głównym źródłem utrzymania bibliotek terenowych były środki przekazane z budżetu samorządów.

Tylko nieliczne miały możliwość wypracowywania dochodów własnych. Łącznie biblioteki samorządowe wypracowały dodatkowo 451.499 mln zł. głównie świadcząc usługi kserograficzne, wynajmując lokale, prowadząc punkty sprzedaży książek, wypożyczalnię kaset video, pozyskując środki będące dobrowolnymi wpłatami czytelników.

Największe dochody własne wypracowały:

- MBP Hajnówka - 143.415.000 zł.,
- MBP Bielsk Podlaski - 74.000.000 zł.,
- MGBP Mońki - 72.384.000 zł.,
- MGBP Łapy - 13.000.000 zł.

Ponadto dochody własne wykazały biblioteki samorządowe w Choroszczy, Drohiczynie, Siemiatyczach, Narwi i Korycinie.

ZAKOŃCZENIE

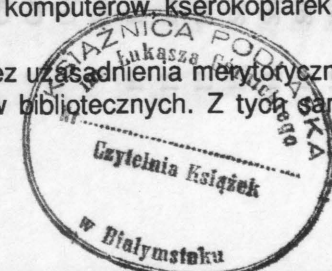
Rozwijanie czytelnictwa wśród mieszkańców jest ważnym zadaniem realizowanym przez samorządy lokalne za pośrednictwem bibliotek.

Jak wynika z przedstawionego sprawozdania oraz ze sprawozdań z lat ubiegłych pojawiły się pewne niekorzystne tendencje.

Przede wszystkim nastąpiło znaczne ograniczenie wydatków finansowych na działalność bibliotek. Doprowadziło to do zminimalizowania lub wręcz zaniechania zakupów nowych książek i prenumeraty prasy. W konsekwencji prowadzi to do obniżenia poziomu usług świadczonych przez biblioteki oraz niemożność zaspokajania potrzeb użytkowników.

Brak środków spowodował, że wiele bibliotek zaniechało konserwacji zbiorów, które przedłuża okres ich używalności. Z tych samych przyczyn nie są realizowane potrzeby bibliotek w zakresie wyposażenia w podstawowy sprzęt biblioteczny, a także urządzenie techniczne. Tylko nieliczne samorządy wyasygnowały odpowiednie kwoty na zakup komputerów, kserokopiarek, bin-downic.

Prześlanki ekonomiczne, w większości bez uzasadnienia merytorycznego, decydowały o likwidacji bibliotek i punktów bibliotecznych. Z tych samych



przyczyn następowало ograniczenie zatrudnienia oraz łączenie bibliotek z innymi instytucjami np. z domami kultury.

Wymienione wyżej zjawiska są bardzo niekorzystne. Łatwy dostęp do książki został znacznie utrudniony. Szczególnie złą sytuację mają mieszkańcy wsi, gdzie zlikwidowano biblioteki i punkty biblioteczne. Duża odległość do najbliższej placówki, często jedynej w gminie, powoduje zrezygnowanie z wypożyczania książek.

Przekształcenia społeczno-ustrojowe wpływają bezpośrednio na organizację i działalność bibliotek publicznych. Wystąpiły również zjawiska pozytywne. Część samorządów z wielką troską i wnikliwością analizuje potrzeby bibliotek i ich użytkowników starając się realizować w pełni zadanie w tym zakresie. Nastąpiła większa integracja bibliotek publicznych ze środowiskiem. Biblioteki posiadają pełną samodzielność pozwalającą na realizację własnych pomysłów. Przy sprawach trudnych mogą skorzystać z pomocy świadczonej przez Wojewódzką Bibliotekę Publiczną im. Łukasza Górnickiego w Białymstoku w ramach tzw. działalności ponadlokalnej.

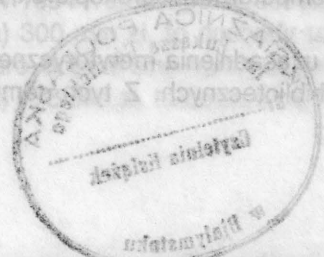


Tabela nr 1

Lp.	Nazwa	SIĘĆ BIBLIOTEK									
		Biblioteki ogółem	w tym na wsi	siedziby filie, bibl.	Biblioteki	Oddziały dla dzieci	Liczba punktów bibliot.	Liczba mieszkańc. na 1 placówkę	Miejsce w woj. pod względem liczby mieszkańców		
1	I. Miasta	16	1	15	2	2	2	17.565	54		
2	Białystok	2	1	1	1	1	2	13.450	52		
3	Białystok Podlaski	1	1	-	-	-	-	3.687	32		
4	Białystok	1	1	-	-	-	-	24.261	55		
5	Hajnówka	1	1	-	-	-	-	15.043	53		
6	Siemiatycze	3	2	1	2	1	2	4.107	37		
7	Choroszcz	2	1	1	1	1	1	6.021	46		
8	Czarna Białostocka	7	6	1	6	1	1	2.025	14		
9	Dąbrowa Białostocka	1	-	-	-	-	-	7.498	50		
10	Drohiczyń	1	-	-	-	-	-	5.202	41		
11	Knyshyn	4	3	1	3	1	1	6.087	47		
12	Łapy	3	2	1	2	1	5	5.466	43		
13	Mońki	7	5	1	6	1	13	4.091	36		
14	Sokołka	3	2	1	2	1	2	3.664	31		
15	Supraśl	2	1	1	1	-	2	1.146	31		
16	Suraz	2	1	1	1	1	-	5.379	42		
17	Wasilków	5	4	1	4	1	4	2.296	18		

1	2	3	4	5	6	7	8	9	10
	HILGMINY								
18.	Białowieża	1	1	1	1	-	4	3.096	26
19.	Bielisk Podlaski	6	6	1	5	-	10	1.497	4
20.	Boćki	1	1	1	-	-	2	5.728	45
21.	Brańsk	4	4	-	4	-	14	1.890	11
22.	Czeremcha	1	1	1	-	-	1	4.174	39
23.	Czyże	2	2	1	1	-	-	1.665	8
24.	Dobrzyniewo Kościelne	5	5	1	4	-	-	1.599	5
25.	Dubicze Cerkiewne	2	2	1	1	-	1	1.242	2
26.	Dziadkowice	1	1	1	-	-	-	3.302	28
27.	Grodzisk	2	2	1	1	-	6	2.638	24
28.	Gródek	1	1	1	-	1	2	6.922	48
29.	Hajnówka	2	2	1	1	-	2	2.549	22
30.	Janów	2	2	1	1	-	-	2.448	19
31.	Jasionówka	1	1	1	-	-	5	3.410	30
32.	Jaświly	3	3	1	2	-	-	2.011	13
33.	Juchnowiec Dolny	2	2	1	1	-	6	5.537	44
34.	Kleszczele MGBP	2	1	1	1	-	5	3.604	33
35.	Korycin	1	1	1	-	-	3	3.818	34
36.	Krynki	1	1	1	-	-	2	4.041	35
37.	Krypno	2	2	1	1	-	2	2.270	17
38.	Kuźnica	2	2	1	1	-	3	2.527	21
39.	Michałow	3	3	1	2	1	6	2.933	25
40.	Mielnik	1	1	1	-	-	6	3.129	27
41.	Milejczyce	1	1	1	2	-	4	2.629	23

1	2	3	4	5	6	7	8	9	10
42.	Narew	3	3	1	2	1	1	1.702	19
43.	Narewka	3	3	1	2	1	1	1.670	7
44.	Nowy Dwór	1	1	1	-	-	-	3.397	29
45.	Nurzec Stacja	3	3	1	2	-	9	1.842	10
46.	Orla	1	1	1	-	-	-	4.508	40
47.	Poświętne	1	1	1	-	-	3	4.166	38
48.	Rudka	1	1	1	-	-	4	2.054	15
49.	Sidra	2	2	1	1	-	-	2.241	16
50.	Stemiatycze	3	3	1	2	-	6	2.464	20
51.	Suchowola	1	1	1	-	-	-	8.081	51
52.	Szudziałowo	3	3	1	2	-	13	1.436	3
53.	Turośń Kościelna	3	3	1	2	-	5	1.644	6
54.	Tykocin MGBP	1	1	1	-	1	8	6.957	49
55.	Wyszki	3	3	1	2	-	8	1.938	12
	Ogółem:	139	103	54	85	19	174	5.063	280

KSIĘGOZBIORY BIBLIOTEK NA DZIEŃ 31.XII.1994r.

Realizacja Zarządzenia Nr 42 MKiSz z dnia 24.XI.1980r. w sprawie zaopatrzenia bibliotek publicznych w nowoci wydawnicze

Lp.	Biblioteki miejskie miejsko-gminne gminne	Liczba książek ogółem	Liczba książek na 100 miesz. czytel.	Liczba książek na 1-go miesz. czytel.	Liczba książek na 1-go miesz. czytel.	Ilość wol. czytel.	na 1-go czytel. miesz.	Wyma- gana ilość wol.	ZAKUP KSIĄŻEK			Kwota w tys. zł.
									Różnica +	-		
1	2	3	4	5	6	7	8	9	10	11	12	
1.	Białystok	665.479	237	14,0	16.292	0,3	5,8	18	0,0	12,2	989.020	
2.	Bielsk Podlaski	80.865	301	15,7	850	0,2	3,2	18		14,8	45.722	
3.	Brańsk	14.808	402	41,5	103	0,3	2,8	18		15,2	6.623	
4.	Hajnówka	70.905	292	11,6	561	0,1	2,3	18		15,7	29.463	
5.	Siemiatycze	47.703	317	15,2	1.253	0,4	8,3	18		9,7	77.648	
	Razem miasta	879.760	251	14,1	19.059	0,3	5,4	18		12,6	1.148.476	
1.	Choroszcz	37.210	302	32,8	498	0,4	4,0	18		14,0	19.927	
2.	Czarna Białostocka	34.832	289	16,0	855	0,4	7,1	18		10,9	33.544	
3.	Dąbrowa Białostocka	91.941	649	30,2	1.679	0,6	11,8	18		6,2	79.431	
4.	Drohiczyn	34.080	455	38,0	1.212	1,4	16,2	18		1,8	42.774	
5.	Kleszczele	19.172	532	25,7	116	0,2	3,2	18		14,8	5.857	
6.	Knyśzyn	14.255	274	21,2	647	1,0	12,4	18		5,6	36.590	
7.	Łapy	113.570	466	18,1	3.297	0,5	13,5	18		4,5	162.570	
8.	Mońki	57.315	350	18,4	1.538	0,5	9,4	18		8,6	77.371	
9.	Sokołka	92.278	322	18,0	1.453	0,3	5,1	18		12,9	68.885	
10.	Supraśl	42.690	388	28,7	172	0,1	1,6	18		16,4	10.323	
11.	Surz	18.064	788	66,2	81	0,3	3,5	18		14,5	2.825	
12.	Tykocin	26.886	386	25,3	175	0,2	2,5	18		15,5	11.424	
13.	Wasilków	38.223	355	26,7	682	0,5	6,3	18		11,7	38.098	
14.	Zabłudów	50.816	443	30,3	1.510	0,9	13,2	18		4,8	49.722	
	Razem miejsko-gminne	671.332	403	23,0	13.915	0,5	8,4	18		9,6	639.341	
1.	Białowieża	14.680	474	19,9	846	1,1	27,3	18	9,3		42.598	
2.	Bielsk Podlaski	55.353	616	59,8	849	0,9	9,5	18		8,5	32.919	
3.	Boćki	11.461	200	22,4	382	0,7	6,7	18		11,3	20.150	
4.	Brańsk	35.806	474	34,2	162	0,2	2,1	18		15,9	13.952	
5.	Czeremcha	15.143	363	32,5	150	0,3	3,6	18		14,4	8.140	
6.	Czyże	17.367	522	39,7	187	0,4	5,6	18		12,4	10.989	
7.	Dobryńnewo	48.189	603	59,9	403	0,5	5,0	18		13,0	23.111	
8.	Dubicze Cerk.	15.111	609	39,0	184	0,5	7,4	18		10,6	7.168	
9.	Działdów	10.348	313	38,6	431	1,6	13,1	18		4,9	26.093	
10.	Grodzisk	15.338	291	28,7	2	0,004	0,04	18		17,96	110	
11.	Gródek	19.438	281	19,2	1.209	1,2	17,5	18		0,5	51.390	
12.	Hajnówka	15.746	309	41,5	204	0,5	4,0	18		14,0	8.066	
13.	Janów	19.447	397	30,3	741	1,2	15,1	18		2,9	41.428	
14.	Jasionówka	12.259	360	26,1	278	0,6	8,2	18		9,8	15.100	
15.	Jaświły	17.699	293	37,9	378	0,8	6,3	18		11,7	14.123	
16.	Juchnowiec	25.996	235	29,8	1	0,001	0,009	18		18,0	50	
17.	Korycin	10.377	272	17,5	267	0,5	7,0	18		11,0	12.050	

1	2	3	4	5	6	7	8	9	10	11	12
18.	Krynki	10.481	259	19,8	399	0,8	9,9	18		8,1	20.961
19.	Krypno	20.414	450	30,1	447	0,7	9,9	18		8,1	19.125
20.	Kuźnica	18.726	371	27,0	356	0,5	7,1	18		10,9	16.963
21.	Michałowo	34.074	387	21,6	1.665	1,1	18,9	18	0,9		58.568
22.	Mielnik	10.894	348	22,6	686	1,4	22,0	18	4,0		30.221
23.	Milejczyce	13.420	510	27,9	176	0,4	6,7	18		11,3	6.992
24.	Narew	22.677	444	33,6	219	0,3	4,3	18		13,7	11.424
25.	Narewka	22.741	454	28,0	491	0,6	9,8	18		8,2	18.690
26.	Nowy Dwór	10.634	313	26,1	297	0,7	8,7	18		9,3	12.190
27.	Nurzec Stacja	28.140	509	20,8	913	0,7	16,5	18		1,5	29.567
28.	Orla	11.745	261	60,5	103	0,5	2,3	18		15,7	4.556
29.	Poswiętne	8.865	213	29,9	160	0,5	3,8	18		14,2	4.985
30.	Rudka	8.138	396	19,8	168	0,4	8,2	18		9,8	4.019
31.	Sidra	17.245	385	30,3	633	1,1	14,1	18		3,9	36.741
32.	Siemiatycze	34.882	472	25,7	835	0,6	11,3	20		8,7	41.930
33.	Suchowola	20.455	253	21,0	275	0,3	3,4	18		14,6	13.570
34.	Szudziałowo	19.420	451	26,9	555	0,8	12,9	18		5,1	28.287
35.	Turośl Kościelna	28.066	569	32,8	339	0,4	6,9	18		11,1	10.334
36.	Wyszki	32.327	556	42,3	189	0,2	3,3	18		14,7	10.261
	Razem gminnie:	733.102	394	30,1	15.580	0,6	8,4	18		9,6	706.821
	Ogółem:	2.284.194	325	19,7	48.554	0,4	6,9	18		11,1	2.494.638
	Teren:	1.618.715	383	23,7	32.262	0,5	7,6	18		10,4	1.505.618

Tabela nr 3

SPRAWOZDANIE Z ROZWOJU CZYTELNICWA ZA 1994 ROK

Lp.	Nazwa	Czytel- nicy 1994	+	Wypoży- czenia 1994	+	Zasięg	+	Aktywność	+	Zatrud- nienie
1	2	3	4	5	6	7	8	9	10	11
I. MIASTO										
1.	Białystok	47.517	+2.852	1.204.498	+72.847	16,9	+0,7	25,3	=	83
2.	Bielsk Podlaski	5.139	+213	118.558	-4.821	19,1	+0,7	23,1	-1,9	12
3.	Brańsk	357	+1	6.902	-257	9,7	=	19,3	-0,8	1
4.	Hajnówka	6.138	+349	129.454	-6.664	25,3	+1,4	21,1	-2,4	10
5.	Siemiatycze	3.135	+246	73.850	+2.657	20,8	+1,5	23,6	-1,0	6
II. MIASTO-GMINY										
6.	Choroszcz	1.136	-9	45.534	-1.487	9,2	-0,1	40,1	-0,9	4
7.	Czarna Białostocka	2.173	+50	64.811	+4.821	18,0	+0,3	29,8	+1,5	4
8.	Dąbrowa Białostocka	3.048	+80	79.666	+4.983	21,5	+0,5	26,1	+0,9	6,9
9.	Drohiczyn	897	-39	32.773	-3.603	12,0	-0,4	36,5	-2,4	2
10.	Knyszyn	671	+87	20.536	+7.796	12,9	+1,8	30,6	+8,8	1
11.	Łapy	6.267	+596	194.660	+15.188	25,7	+2,3	31,1	-0,5	11,9
12.	Mońki	3.117	+312	103.937	+9.924	19,0	+1,8	33,3	-0,2	8,2
13.	Sokołka	5.139	+79	143.916	+6.237	17,9	+0,2	28,0	+0,8	17
14.	Supraśl	1.487	-39	23.077	-4.616	13,5	-0,4	15,5	-2,6	3,5
15.	Suraz	273	-18	6.920	+20	11,9	-0,7	25,3	+1,6	1,5
16.	Wasilków	1.430	-13	32.287	+675	13,3	-0,2	22,6	+0,7	3
17.	Zabłudów	1.679	+37	37.592	+2.797	14,6	+0,4	22,4	+1,2	5

SPRAWOZDANIE Z ROZWOJU CZYTELNICTWA ZA 1994 ROK

Lp.	Filia	Czytelnicy 1994		Wypożyczenia 1994		Odwiedziny 1994		Odwiedziny w czytelnictwie 1994		Liczba udostępnień w czytelnictwie 1994		Liczba udostępnień informacyjnych 1994		Aktywność	
		3	4	5	6	7	8	9	10	11	12	13	14	15	16
1.	FB 1	677	-180	19.061	+4.053	6.619	+1.588	276	+27	352	+15	665	+383	28,2	+10,7
2.	FB 2	1.960	+260	50.307	+7.821	19.707	+4.662	1.387	+183	1.171	+401	1.285	+1787	25,7	+0,7
3.	FB 3	2.803	+1	71.394	+6.215	25.328	+3.364	2.787	+7	8.664	+273	15.336	+1792	25,5	+2,2
4.	FB 4	1.802	-34	86.487	+11.907	29.929	+5.235	2.401	+669	3.134	+1.326	5.116	+622	48,0	+7,4
5.	FB 5	1.809	+195	47.029	+811	16.715	+777	621	-115	1.190	-92	827	+147	26,0	-2,6
6.	FB 6	2.802	-111	102.866	+5.553	26.214	-58	1.206	+280	2.192	+563	1.063	+418	36,7	+3,3
7.	FB 7	4.730	+494	119.169	+1.322	47.653	+3.438	1.049	+581	1.561	+896	1.167	+577	25,2	-2,6
8.	FB 8	3.878	+133	104.959	+6.420	43.044	+1.469	2.665	-1280	3.489	-1366	11.921	-2523	27,1	+0,8
9.	FB 9	3.579	+64	121.049	+9.506	48.732	-43	4.927	+516	9.293	+878	18.586	+18586	33,8	+2,1
10.	FB 10	2.040	-20	39.660	-7.960	17.355	-2585	1.152	-336	521	+12	311	+39	19,4	-3,7
11.	FB 11	1.080	-13	48.407	+5.727	17.579	+2619	5.485	+370	5.170	+582	215	+89	44,8	+5,8
12.	FB 12	1.228	+202	38.275	+1.803	13.392	+814	1.127	+42	731	+254	873	+123	31,2	-4,3
13.	FB 13	1.804	+80	46.547	+10829	17.481	+3139	664	+215	685	+204	518	+107	25,8	+5,1
14.	FB 15	2.240	+29	67.091	-2837	19.361	-1.600	1.213	+518	1.579	+405	1.579	+402	29,9	-1,7
15.	FB 17	2.257	+51	75.974	+7119	27.288	+2.795	1.486	+248	2.334	+330	6.935	+1229	33,7	+2,5
16.	Wypoż.	12098	+892	166.155	+4537	139316	+2.567	-	-	-	-	-	-	13,7	-0,7
17.	Czyt.Ks.	-	-	-	-	-	-	34434	+3461	82405	+10843	-	-	-	-
18.	Czyt.Pr.	-	-	-	-	-	-	23462	+5579	32819	+5959	290	+5	-	-
Razem FB		34689	+1151	1038275	+68289	376397	+25614	28446	+2597	42066	+4687	66.397	+9.238	29,9	+1,0
Ogółem		46787	+2043	1204430	+72826	515713	+28181	86342	+11637	157290	+21489	66.687	+9.243	25,7	+0,4

Tabela nr 5

Lp.	Miejscowość	Stan księgozbioru		Czytelnicy		Wypożyczenia		Aktywność
		10	11	12	13	14	15	
ODDZIAŁY DLA DZIECI								
1.	Bielski Podlaski	22.186	2.031	41.984	20,7			
2.	Choroszcz	6.305	338	16.218	48,0			
3.	Czarna Białostocka	9.800	1.022	29.336	28,7			
4.	Dąbrowa Białostocka	12.241	935	28.624	28,7			
5.	Drohiczyń	13.865	381	16.332	42,9			
6.	Gródek	7.717	456	18.067	39,6			
7.	Hajnówka	22.476	2.509	54.535	21,7			
8.	Krynszyn	5.262	314	9.887	31,5			
9.	Łapy	21.250	2.320	69.439	30,0			
10.	Michałowo	6.428	429	18.598	43,4			
11.	Monki	14.966	1.304	35.262	27,0			
12.	Narew	3.465	173	6.854	40,0			
13.	Narewka	4.480	184	5.820	31,6			
14.	Siemiatycze	16.676	1.408	38.247	27,2			
15.	Sokołka	13.785	1.260	29.160	23,1			
16.	Suchowola	7.355	402	11.783	29,3			
17.	Supraśl	9.167	546	7.759	14,2			
18.	Tykcocin	5.606	331	6.393	19,3			
19.	Wasilków	11.145	591	11.180	18,9			
Ogółem:		214.175	16.934	455.478	26,9			

Lp.	Nazwa	Czytelnicy na 100 mieszkań- ców	Miejsce w woj.	Wypożycze- nia na 100 mieszkań- ców	Miejsce w woj.	Książki i cza- sopisma opraw- udost. na miejsk. na 100 mieszk.	Miejsce w woj.	Wypoży- czenia na 1 czy- telnika	Miejsce w woj.
1	2	3	4	5	6	7	8	9	10
I. Miasta									
1.	Białystok	16,9	16	428,6	18	60,9	3	25,3	22
2.	Bielsk Podlaski	19,1	9	440,8	16	99,0	2	23,1	28
3.	Brańsk	9,7	40	187,2	47	6,6	20	19,3	38
4.	Hajnówka	25,3	2	533,6	7	107,8	1	21,1	35
5.	Siemiatyże	20,8	6	490,9	13	40,5	5	23,6	26
II. MIASTO-GMINY									
6.	Choroszcz	9,2	41	369,6	25	4,3	30	40,1	1
7.	Czarna Białostocka	18,0	13	538,3	6	21,5	9	29,8	12
8.	Dąbrowa Białostocka	21,5	5	561,9	3	46,0	4	26,1	20
9.	Drohiczyń	12,0	35	437,1	17	2,7	38	36,5	4
10.	Knyszyn	12,9	32	394,8	21	4,8	26	30,6	11
11.	Łapy	25,7	1	799,6	1	22,6	8	31,1	10
12.	Mońki	19,0	10	362,9	27	39,1	6	33,3	7
13.	Sokółka	17,9	14	502,5	10	23,5	7	28,0	14
14.	Supraśl	13,5	28	209,9	46	10,3	14	15,5	46
15.	Suraz	11,9	36	302,1	35	3,7	33	25,3	22
16.	Wasilków	13,3	29	300,1	36	4,4	29	22,6	30

1	2	3	4	5	6	7	8	9	10
17.	Zabłudów	14,6	24	327,4	33	3,6	34	22,4	31
18.	Kleszczele	20,7	7	489,9	14	6,7	19	23,7	25
19.	Tykocin	15,3	22	282,8	40	11,2	13	18,5	40
III. GMINY									
20.	Białowieża	23,9	4	511,1	9	6,5	21	21,4	33
21.	Bielsk Podlaski	10,3	38	262,6	42	3,2	35	25,5	21
22.	Boćki	8,9	42	156,6	52	2,6	39	17,5	41
23.	Brańsk	13,9	25	292,0	37	6,4	22	21,1	35
24.	Czeremcha	11,2	37	177,2	48	2,4	40	15,9	45
25.	Czyże	13,2	30	327,5	32	2,9	36	24,9	23
26.	Dobrzyniewo Kościelne	10,1	39	339,0	30	0,5	44	33,7	6
27.	Dubicze Cerkiewne	15,6	19	253,2	43	4,5	28	16,2	44
28.	Działdowice	8,1	43	167,1	51	6,9	18	20,6	36
29.	Grodzisk	10,1	39	168,2	50	2,9	36	16,6	43
30.	Gródek	14,6	24	542,3	5	2,8	37	37,2	3
31.	Hajnówka	7,4	46	173,1	49	5,3	23	23,3	27
32.	Janów	13,1	31	316,4	34	7,5	17	24,2	24
33.	Jasionówka	13,8	26	290,4	39	5,0	25	21,1	35
34.	Jaświły	7,7	45	228,7	44	4,2	31	29,6	47
35.	Juchnowiec Dolny	7,9	44	116,6	54	0,8	43	10,9	47
36.	Korycin	15,5	20	290,6	38	5,3	23	18,7	39
37.	Krynki	13,1	31	366,4	26	2,0	41	28,0	14
38.	Krypno	15,0	23	393,1	22	3,7	33	26,3	19
39.	Kuźnica	13,7	27	331,4	31	4,6	27	24,2	24
40.	Michałow	18,0	13	691,9	2	4,8	26	38,5	2
41.	Mielnik	15,4	21	339,7	29	7,8	16	22,0	32

1	2	3	4	5	6	7	8	9	10
42.	Milejczyce	18,3	12	389,4	24	5,9	22	21,3	34
43.	Narew	13,2	30	357,2	28	7,8	16	27,1	17
44.	Narewka	16,2	18	529,8	8	14,4	10	32,6	8
45.	Nowy Dwór	12,0	35	410,4	20	1,1	42	34,0	5
46.	Nurzec Stacja	24,4	3	500,2	12	9,7	15	20,5	37
47.	Orla	4,3	48	101,7	55	0,8	-	23,6	26
48.	Poświętne	7,1	47	123,7	53	2,0	41	17,4	42
49.	Rudka	20,0	8	556,4	4	12,5	12	27,9	15
50.	Sidra	12,7	33	410,8	19	4,5	28	32,4	9
51.	Siemiatycze	18,4	11	502,4	11	5,2	24	27,3	16
52.	Suchowola	12,1	34	278,3	41	3,8	32	23,0	20
53.	Szudziałowo	16,8	17	445,2	15	13,1	11	26,6	18
54.	Turośń Kościelna	17,3	15	391,5	23	2,8	37	22,6	30
55.	Wyszki	13,2	30	217,9	45	1,1	42	16,6	43
	Ogółem:	16,5		421,6				25,6	

56.	Czerwona Woda	11,5	31	141,5	48	3,4	40	19,0	42
57.	Grany	13,0	32	395,0	31	2,0	55	31,1	38
58.	Broki	8,0	45	120,0	25	3,0	30	10,2	41
59.	Białobrzegi	10,3	38	395,0	45	3,5	32	52,2	31
60.	Białowieski	5,0	4	211,1	0	0,2	31	31,4	33
	III GMINA								
61.	Lafocin	12,9	35	525,8	40	11,5	13	18,2	40
62.	Kleszczyn	50,1	1	480,0	14	0,1	10	53,1	32
63.	Szudziałowski	14,0	34	353,4	33	3,0	34	55,4	30
64.		3	4	2	0	1	8	0	10

Tabela nr 7

WSKAŹNIKI OBCIĄŻENIA USŁUGAMI ZA ROK 1994

Lp.	Nazwa	Czytelnicy na 1 placówkę	Czytelnicy na 100 wol.	Wypożyczenia na 1 wol.
1.	2	3	4	5
	I. MIASTA			
1.	Białystok	2.970	7,1	1,8
2.	Bielsk Podlaski	2.570	6,4	1,5
3.	Brańsk	357	2,4	0,5
4.	Hajnówka	6.138	8,7	1,8
5.	Siemiatycze	3.135	6,6	1,5
	II. MIASTA-GMINY			
6.	Choroszcz	379	3,1	1,5
7.	Czeremcha	1.087	6,2	1,9
8.	Dąbrowa Białostocka	435	3,3	0,9
9.	Drohiczyn	897	2,6	1,0
10.	Knyshyn	671	4,7	1,4
11.	Łapy	1.567	5,5	1,7
12.	Mońki	1.039	5,4	1,8
13.	Sokółka	734	5,6	1,6
14.	Supraśl	496	3,5	0,5
15.	Suraz	137	1,5	0,4
16.	Wasilków	715	3,7	0,8
17.	Zabłudów	336	3,3	0,7
18.	Kleszczele	373	3,9	0,9
19.	Tykocin	1.064	4,0	0,7

1	2	3	4	5
	III. GMINY			
20.	Białowieża	739	5,0	1,1
21.	Bielisk Podlaski	154	1,7	0,4
22.	Boćki	512	4,5	0,8
23.	Brańsk	262	2,9	0,6
24.	Czeremcha	466	3,1	0,5
25.	Czyże	219	2,5	0,6
26.	Dobryniów Kościelny	161	1,7	0,6
27.	Dubicze Cerkiewne	194	2,6	0,4
28.	Działkowiec	268	2,6	0,5
29.	Grodzisk	268	3,5	0,6
30.	Gródek	1.010	5,2	1,9
31.	Hajnówka	190	2,4	0,6
32.	Janów	321	3,3	0,8
33.	Jasionówka	469	3,8	0,8
34.	Jaświły	156	2,6	0,8
35.	Juchnowiec Dolny	436	3,4	0,4
36.	Korycin	593	5,7	1,1
37.	Krynki	529	5,1	1,4
38.	Krypno	340	3,3	0,9
39.	Kuźnica	347	3,7	0,9
40.	Michałowo	527	4,6	1,8
41.	Mielnik	483	4,4	1,0
42.	Milejczyce	481	3,6	0,8
43.	Narew	225	3,0	0,8
44.	Narewka	271	3,6	1,2

2	3	4	5	
45.	Nowy Dwór	407	3,8	1,3
46.	Nurzec Stacja	450	4,8	1,0
47.	Orla	194	1,7	0,4
48.	Poświętne	296	3,3	0,6
49.	Rudka	410	5,0	1,4
50.	Sidra	285	3,3	1,1
51.	Siemiatycze	453	3,9	1,1
52.	Suchowola	976	4,8	1,1
53.	Szudziałowo	241	3,7	1,0
54.	Turośń Kościelna	285	3,1	0,7
55.	Wyszki	255	2,4	0,4
ŚREDNIA W WOJEWÓDZTWIE			708,6	1,0



Sprawozdanie
za 1994r

wBp 