

GAZETA BIAŁOSTOCKA

Organ Komitetu Wojewódzkiego Polskiej Zjednoczonej Partii Robotniczej
nr III. Nr 268 (674) Białystok, czwartek 5 listopada 1953 r. A Cena 20 gr

NA CZĘŚĆ 36 ROCZNICY REWOLUCJI PAŹDZIERNIKOWEJ Ludzie pracy w całym kraju zaciągają warty produkcyjne

Kolejarze węzła białostockiego postanowili m. in. skrócić przebieg remontów

WARSZAWA. = 7 listopada = 36 rocznica Wielkiej Socjalistycznej Rewolucji Październikowej - już za kilka dni. Ludzie pracy z różnych stron kraju postanawiają, że w dniach poprzedzających to wielkie święto klasy robotniczej całego świata jeszcze bardziej zwiększą swój udział w Cynie Październikowym, uzyskując szczególnie wysokie osiągnięcia produkcyjne. Tymi wynikami pracy pragną za manifestować wierność Idee Rewolucji Październikowej, gorącą

przyjaźń i wdzięczność dla Kraju Rad, umiłowanie ludowej Ojczyzny. Pragną zmanifestować wolę dalszej aktywnej walki o pokój, o rozwój gospodarczy kraju, o przyspieszenie wzrostu dobrobytu.
GÓRNICZY ŚLĄSCY
Meldunki o masowym zaciąganiu Wart produkcyjnych na okres do 7 listopada br. napływają z dziesiątków kopalń. M. in. w kopalni „Wieczorek”, która dzięki realizacji zobowią-

zań październikowych plan ub. miesiąca wykonała w 101,4 proc., już od kilku dni pełnią Warty górniczy ponad 100 przodków węglowych.
Meldunki o zaciąganiu Wart napłynęły również m. in. z kopalni: „Stalinogród”, „Bobrek”, „Wanda - Lech”, „Karol”, „Prezydent”, „Zabrze - Wschód”, „Sonia”, „Bielszowice”, „Marcel”, „Ludwik”, „Polska”, „Ignacy”, „Anna” i wielu innych.

Na stronie 3 zamieszczamy

**TEZY DO DYSKUSJI
PRZED II ZJAZDEM PZPR
przyjęte przez IX Plenum KC PZPR
„O zadaniach rolnictwa w latach 1954-1955
i o zapewnieniu niezbędnych środków
dla wzrostu produkcji rolniczej”**

KOMUNIKAT O SESJI Polsko-Radzieckiej Komisji Współpracy Naukowo-Technicznej

WARSZAWA. — W tych dniach odbyła się w Warszawie kolejna sesja Polsko-Radzieckiej Komisji Współpracy Naukowo-Technicznej między ZSRR a Polską Rzeczpospolitą Ludową.
Komisja rozpatrzyła aktualne zagadnienia współpracy naukowo-technicznej między oboma krajami i podjęła ważne zobowiązania.

Przyjęto również projekty zakładów chemicznych i projekt fabryki materiałów budowlanych; rysunki robocze najnowocześniejszych typów urządzeń hutniczych i energetycznych, obrabiarek do skrawania metali, urządzeń transportowych i budowlanych, aparatury i przyrządów dla przemysłu towarów masowego spożycia; dokumentację techniczną technologii produkcji barwników, preparatów farmaceutycznych, wyrobów ceramicznych i innych, receptury dla produkcji witamin i wyrobów cukierniczych.
Związek Radziecki przekazał dla rolnictwa polskiego próbki nasion zbóż, roślin oleistych, strączkowych, wa-

rzyw i innych roślin uprawnych; ponadto specjaliści radzieccy udzielił konsultacji w dziedzinie podniesienia zdrowotności pogłównia zwierząt gospodarskich.
Protokół przewiduje również przeprowadzenie przez Związek Radziecki — zgodnie

z tymi, które w ramach realizacji zadań kwartalnego planu inwestycyjnego oddano do użytku następujące najważniejsze obiekty planu terenowego:
1) szkoła podstawowa w Netcie, pow. Augustów, szkoła podstawowa w Olmontach, pow. Białystok, szkoła podstawowa w Bielsku Podlaskim, szkoła podstawowa w Łapach, pow. Wysokie-Mazowieckie, szkoła podstawowa w Planie Kościelnej, pow. Wysokie-Mazowieckie, stolarnia MPR-B w Oleuku.
2) Zmeliorowano grunty o powierzchni 461 ha i zagospodarowano grunty o powierzchni 3574 ha.
3) Zelektryfikowano 9 osiedli wiejskich.
4) Wybudowano nowych dróg powiatowych i gminnych o twardej nawierzchni ogółem 14,5 km.
Niektóre jednak inwestycje zostały opóźnione w wykonawstwie jak:
a) budowa szpitala w Augustowie,
b) budowa szkoły w Milejczycach, pow. Siemiatyże,
c) budowa szkoły w Czeremsze, pow. Siemiatyże,
d) budowa cegielni Hornostaje, pow. Białystok.
Plan produkcji terenowych przedsiębiorstw budowlano-montażowych został przekroczony o 49 proc. Największe wykonanie planu osiągnęły przedsiębiorstwa:
a) Budowlane Przedsiębiorstwo Powiatowe w Augustowie,
b) Budowlane Przedsiębiorstwo Powiatowe w Wysokim-Mazowieckim,
c) Miejskie Przedsiębiorstwo Remontowo-Budowlane w Suwałkach i inne.
Globalna wartość robót budowlano-montażowych przedsiębiorstw budowlano-montażowych w III kwartale br. wzrosła w cenach porównywalnych o 74 proc. w porównaniu z tym samym okresem roku ubiegłego.

770 q ziemiaków z hektara uzyskali spółdzielcy w Mszanie
BYDGOSZCZ. — Jak wynika z obliczeń, tegoroczne zbiory okopowych w spółdzielniach produkcyjnych woj. bydgoskiego przewyższają znacznie plony w latach ubiegłych i przewyższają tegoroczne zbiory chłopów indywidualnych. Szczególnie wysokie są plony ziemniaków w spółdzielniach produkcyjnych powiatu Brodnica, gdzie zastosowano w tym roku sadzenia odmiany „Lenino”. Przeciętne plony tej odmiany wahają się tutaj od 200 do 250 q/ha, a nie rzadko — np. w spółdzielni produkcyjnej w Nieborzu — przekraczają 400 q.
Rekordowe plony ziemniaków odmiany „Lenino” uzyskali członkowie spółdzielni produkcyjnej w Mszanie, pow. Brodnica, którzy zebrali z hektara 770 q ziemniaków.

IX Plenum Komitetu Centralnego naszej partii przyjęło niezmiernie doniosłe uchwały. Zapadło postanowienie zwolania na dzień 16 stycznia przyszłego roku II Zjazdu Polskiej Zjednoczonej Partii Robotniczej. Wysłuchany został i przedyskutowany referat towarzysza Bolesława Bieruta, pt.: „Zadania partii w walce o szybszy wzrost stopy życiowej mas pracujących w obecnym okresie budownictwa socjalistycznego”. Referat ten przyjęty został jako wytyczne działania partii przy rozwiązywaniu zadań polityczno-gospodarczych obecnego okresu. Plenum przyjęło tezy przedjazdowe, dotyczące oceny przebytej drogi i zadań na najbliższe lata. W ten sposób IX Plenum zapoczątkowało przygotowania do II Zjazdu, który stanie się wielkim przeglądem dotychczasowego naszego dorobku i zarazem drogowskazem na najbliższe lata.
Pięć lat temu odbył się pierwszy Zjazd naszej partii. Pięć lat — to niewiele w historii narodu. Ale wystarczy spojrzeć, ile potężnych przemian zaszło w Polsce w ciągu tych pięciu lat, aby przekonać się, jak szybko zmienia się życie w epoce budowy socjalizmu, w warunkach, kiedy rządy sprawuje lud pracujący.
Partia nasza przychodzi na II Zjazd ze sprawozdaniem za lata ubiegłe i z perspektywami na lata przyszłe.

WŁÓKNIARZE ŁÓDZCY
We wszystkich zakładach przemysłu włókienniczego Łodzi i woj. łódzkiego dziesiątki tysięcy robotników, mistrzów, techników i inżynierów, członków partii i bezpartyjnych stanęło 3 bm. do pełnienia październikowych Wart produkcyjnych w celu wyrażenia swych serdecznych uczuć dla Kraju Rad i swego oddania dla sprawy budownictwa socjalistycznego.

KOLEJARZE BIAŁOSTOCY
Dla uczczenia 36 rocznicy Wielkiej Rewolucji Październikowej kolejarze węzła białostockiego postanowili na masowce odbytych w dniu 4 bm. zaciągnąć Warty produkcyjne.
Kolejarze białostoccy na Wartach walczą będą o jak najszybsze wykonanie zobowiązań produkcyjnych podjętych w Cynie Październikowym. Do najcenniejszych należą zobowiązania бригаад remontowych, które walczą o zwiększenie wydajności pracy przeciętnie od 10 do 20 proc., dzięki czemu skracają terminy przeprowadzanych remontów.

Dalszy wzrost produkcji artykułów przemysłowych dla ludności woj. białostockiego

Komunikat Wojewódzkiej Komisji Planowania Gospodarczego o wykonaniu Wojewódzkiego Planu Gospodarczego w III kwartale 1953 roku

Według tymczasowych danych wykonanie wojewódzkiego planu gospodarczego w III kwartale 1953 roku przedstawia się następująco:

I. WYKONANIE I WZROST PRODUKCJI TERENOWEGO PRZEMYSŁU DROBNEGO

Plan produkcji globalnej terenowego przemysłu drobnego na III kwartał 1953 roku w/g wartości w cenach niezmiennych został wykonany w 112,5 proc.

Przedsiębiorstwa przemysłowe podległe poszczególnym wojewódzkim zarządom i centralom wykonały plan globalnej produkcji przemysłowej w/g wartości jak następuje:

	Procent wykonania
1. Wojewódzki Zarząd Przemysłu Terenowego	106,5
2. Wojewódzki Zarząd Przemysłu Materiałów Budowlanych	106,1
3. Związek Spółdzielni Przemysłowych i Rzemieślniczych	106,1
4. Związek Spółdzielni Inwalidów	125,0
5. Centrala Przemysłu Ludowego i Artystycznego	122,6
6. Ogrodnicze Zakłady Handlowe	132,0
7. Wojewódzki Związek Gminnych Spółdzielni „Samopomoc Chłopska”	128,1
8. Związek Spółdzielni Spożywców	127,7

W III kwartale dla zaspokojenia bezpośrednich potrzeb miejscowej ludności wyprodukowano ponad plan znaczną ilość artykułów przemysłowych jak np.:

1. Tkaniny włniane	o 156,4 proc.
2. Okrycia damskie	o 40,0 „
3. Odzież ochronna i robocza	o 52,4 „
4. Bielizna dziecięca do lat 5	o 15,5 „
5. Bielizna niemowlęca	o 161,4 „
6. Kredensy kuchenne	o 40,6 „
7. Kafle	o 12,5 „

Aczkolwiek zadania planowe w zakresie wartości produkcji globalnej, jak również w zakresie ilości produkcji w większości artykułów przemysłowych, zostały wykonane i przekroczone, to jednak niektóre wojewódzkie jednostki organizacyjne terenowego przemysłu drobnego nie wykonały w pełni planu asortymentowego wyrobów, takich jak: ubiory chłopięce, ubiory dziewczęce, odzież dziecięca do lat 5, meble i inne.

Terenowy przemysł drobnego województwa wprowadził do produkcji następujące ważniejsze nowe artykuły, nieprodukowane dotychczas na terenie województwa, jak np.: leje i kantary, łańcuchy, gracie ogrodnicze, szpadle szychówkowi, kosze wiklinowe, meble wiklinowe i inne.

Wzrost produkcji globalnej w cenach niezmiennych w porównaniu z III kwartałem 1952 roku osiągnął wskaźnik 131.

Sieć punktów usługowych wzrosła w kwartale sprawozdawczym o dalsze 72 punkty tak, że łączna ich liczba na koniec kwartału wykazuje wzrost o 29,2 proc. w porównaniu ze stanem na koniec roku ubiegłego. Nowe punkty usługowe uruchomiono w pow. białostockim, bielskim, sokólskim,

łomżyńskim, suwalskim, augustowskim, grajewskim, ełckim i innych. Podkreślić należy poważny wzrost liczby punktów usługowych na wsi w szczególności w branży drzewnej i skórzanej.

Liczba zatrudnionych w terenowym przemyśle drobnym powiększyła się w porównaniu z odpowiednim kwartałem r. ub. o 10,2 proc., a wydajność pracy na 1 pracownika grupy przemysłowej o 18,1 proc.

II. ROLNICTWO

Tegoroczna akcja żniwna przebiegała na ogół sprawniej niż w roku ubiegłym, przy czym najsprawniej i najszybciej zakończono żniwa w pow. augustowskim, białostockim, bielskim, sokólskim i łomżyńskim. W akcji tej wyróżniły się spółdzielnie produkcyjne Rajska, Chraboły i Augustowa w powiecie bielskim, Zajaczkki i Ostrówek w pow. białostockim, a także Czerwinka, Mrozy i Chruszczewo w pow. ełckim.

Bardziej sprzyjające warunki atmosferyczne niż w roku ubiegłym, oraz lepsza organizacja pracy spowodowały przeprowadzenie sprzętu zbóż, siana, roślin okopowych pastewnych i przemysłowych sprawniej i bez strat. W kampanii żniwno-omłotowej wieś w większym stopniu niż w roku ubiegłym korzystała z usług państwowych i gminnych ośrodków maszynowych.

W gospodarstwach chłopskich, spółdzielniach produkcyjnych według wstępnych szacunków plony zbóż bieżącego roku w pszenicy były o 3 proc. większe w stosunku do roku ubiegłego, a owsa i jęczmień na poziomie plonów r. ub. Plony żyta są nieco niższe niż w roku ubiegłym. Natomiast mamy znaczne osiągnięcia na odcinku plonów okopowych i w zbiorze siana. Według wstępnych szacunków plony buraków pastewnych są wyższe o 6 proc., buraków cukrowych o 9 proc., a ziemniaków o 18,8 proc. w stosunku do roku ubiegłego.

Liczba spółdzielni produkcyjnych na koniec III kwartału wynosiła 284, co stanowi 220 proc. wzrostu do odpowiedniego kwartału 1952 roku.

III. INWESTYCJE I BUDOWNICTWO

Wielkość nakładów na inwestycje dokonanych w III kwartale 1953 roku jest o 20,5 proc. wyższa w porównaniu z analogicznym okresem roku ubiegłego. Wzrost ten występuje zwłaszcza w następujących działach gospodarki terenowej:

a) w rolnictwie i leśnictwie	o 82,1 proc.
b) w obrocie towarowym	o 57,5 „
c) w komunikacji i łączności	o 56,0 „
d) w oświacie	o 36,7 „

W wyniku realizacji zadań kwartalnego planu inwestycyjnego oddano do użytku następujące najważniejsze obiekty planu terenowego:

- 1) szkoła podstawowa w Netcie, pow. Augustów, szkoła podstawowa w Olmontach, pow. Białystok, szkoła podstawowa w Bielsku Podlaskim, szkoła podstawowa w Łapach, pow. Wysokie-Mazowieckie, szkoła podstawowa w Planie Kościelnej, pow. Wysokie-Mazowieckie, stolarnia MPR-B w Oleuku.
- 2) Zmeliorowano grunty o powierzchni 461 ha i zagospodarowano grunty o powierzchni 3574 ha.
- 3) Zelektryfikowano 9 osiedli wiejskich.
- 4) Wybudowano nowych dróg powiatowych i gminnych o twardej nawierzchni ogółem 14,5 km.

Niektóre jednak inwestycje zostały opóźnione w wykonawstwie jak:

- a) budowa szpitala w Augustowie,
- b) budowa szkoły w Milejczycach, pow. Siemiatyże,
- c) budowa szkoły w Czeremsze, pow. Siemiatyże,
- d) budowa cegielni Hornostaje, pow. Białystok.

Plan produkcji terenowych przedsiębiorstw budowlano-montażowych został przekroczony o 49 proc. Największe wykonanie planu osiągnęły przedsiębiorstwa:

- a) Budowlane Przedsiębiorstwo Powiatowe w Augustowie,
- b) Budowlane Przedsiębiorstwo Powiatowe w Wysokim-Mazowieckim,
- c) Miejskie Przedsiębiorstwo Remontowo-Budowlane w Suwałkach i inne.

Globalna wartość robót budowlano-montażowych przedsiębiorstw budowlano-montażowych w III kwartale br. wzrosła w cenach porównywalnych o 74 proc. w porównaniu z tym samym okresem roku ubiegłego.

IV. OBRÓT TOWAROWY

Plan obrotu uspołecznionego handlu detalicznego za III kwartał br. wykonany został w 110 proc.

W porównaniu z uprzednim kwartałem br. sprzedaż cukru wzrosła o 20 proc., mąki pszennej o 10 proc., mięsa o 11 proc., kasz i płatków owsianych o 4 proc., tkanin wełnianych ogółem o 11 proc., w tym tkanin ubraniowych o 13 proc., pończoch damskich o 7 proc., tapczanów tapicerznych o 18 proc.

Liczba punktów uspołecznionego handlu detalicznego na terenie województwa wzrosła o 5,3 proc. w porównaniu ze stanem na koniec roku ubiegłego.

Plan obrotów zakładów żywienia zbiorowego został wykonany w III kwartale br. w 108 proc.

Liczba zakładów żywienia zbiorowego zwiększyła się o 7 proc. w porównaniu ze stanem na koniec roku ubiegłego.

W OBLICZU NOWYCH I WIELKICH ZADAŃ

Czego dokonał nasz lud pracujący pod przewodem swojej partii?
W ciągu ostatnich lat ugruntowaliśmy władzę ludową, umocniliśmy państwo ludu pracującego, utrwaliiliśmy fundament tego państwa — sojusz klasy robotniczej z pracującym chłopstwem; w ciągu tego okresu uchwaliliśmy Konstytucję Polskiej Rzeczypospolitej Ludowej — Wielką Kartę wolności narodu polskiego; w ciągu tych lat pogłęбилиśmy przyjaźń i braterstwo z krajami obozu pokoju i socjalizmu, przede wszystkim ze Związkiem Radzieckim i pomnożyliśmy nasz wkład w walkę o pokój toczoną przez narody świata.
Zamieszczono we wczorajszym numerze tezy przedjazdowe pt. „Osiągnięcia w wykonaniu Planu 6-letniego i główne zadania gospodarcze w latach 1954 — 1955” — pokazują jak ogromną drogę już przebyliśmy w dziedzinie przeobrażeń społecznych i gospodarczych.
Oblicze Polski uległo gruntownemu przeobrażeniu w ciągu tego krótkiego okresu. Stał się krajem przemysłowo-rolniczym. Zbudowaliśmy potężną bazę przemysłową; nasza globalna produkcja przewyższa dziś 3,6 raza przedwojenną, a na głowę ludności — nawet 4,7 raza. Mamy dziś całe gałęzie przemysłu, które nie istniały przed wojną, mamy całe gałęzie, które uległy tak za-

sadniczej rekonstrukcji, że można powiedzieć, iż stworzone zostały od nowa. Dzięki temu produkujemy dziś ciężkie maszyny i obrabiarki, samochody i maszyny elektryczne o wielkiej mocy, narzędzia precyzyjne i okręty. Dzięki temu mamy dziś przemysł obronny.

O rozmachu naszego budownictwa przemysłowego świadczy fakt, że zadania podniesienia produkcji przemysłowej przewidziane w Planie Sześciolletnim na 1953 r. wykonane są w 114,7 procent.

Osiągnięcie stosunkowo wysokiego poziomu produkcji przez przemysł ciężki (o 133 procent więcej niż w r. 1949) pozwala na rozszerzenie produkcji przemysłu konsumpcyjnego i na usunięcie nierównomierności powstałych w niektórych dziedzinach gospodarki narodowej w procesie dotychczasowej realizacji Planu Sześciolletniego. Poziom produkcji przemysłowej będzie w 1955 r. 4,5 raza wyższy, niż w 1938 r. podczas gdy w Planie Sześciolletnim był przewidziany wzrost 4-krotny.

Te wielkie osiągnięcia w rozwoju przemysłu pozwalają nam również na utrzymanie w najbliższych dwóch latach inwestycji na poziomie bieżącego roku i na przeznaczenie większej niż poprzednio części dochodu narodowego na cele konsumpcyjne.

(Ciąg dalszy na str. 2)

PRZED 10-LECIEM POLSKI LUDOWEJ

Wielki festiwal amatorskich zespołów artystycznych

Festiwal zakończony zostanie centralnym pokazem w dniu 22 Lipca 1954 roku

WARSZAWA. — W związku ze zbliżającym się obchodem 10-lecia Polski Ludowej Ministerstwo Kultury i Sztuki wspólnie ze wszystkimi organizacjami ma sownymi oraz szkolnictwem ogłasza wielki festiwal amatorskich zespołów artystycznych.

Festiwal ten, który będzie jedną z głównych imprez kulturalno-artystycznych roku jubileuszowego, ma za zadanie zaprezentowanie bogatego dorobku masowego ruchu amatorskiego, odgrywającego dzisiaj tak donio-

łą rolę w upowszechnieniu kultury, w walce o jej nową treść, o nowego człowieka.

Wielki festiwal, który zakończony zostanie centralnym pokazem w dn. 22 Lipca 1954 r. posiadać będzie jednolity program i obejmie wszystkie środowiska, instytucje i organizacje masowe.

Organizacją festiwalu w poszczególnych środowiskach zajmują się: w pionie związkowym — CRZZ, w pionie więksim — Min. Kultury i Sztuki, ZSCH,

Centr. Zw. Spółdz., PO „SP” oraz Centrala Rolnicza spółdzielni „Samopomoc Chłopska”, w pionie szkolnictwa ogólnokształcącego — Min. Oświaty wspólnie z Zarządem Gł. ZMP (Wydział Harcerski); w pionie wyższych uczelni — Zrzeszenie Studentów Polskich; w pionie szkolnictwa zawodowego CUSZ; w pionie szkolnictwa artystycznego — Centr. Zarząd Szkół Artystycznych Min. Kult. i Sztuki.

Zarząd główny ZMP oraz jego ognia terenowe poprzez aktywizację kół ZMP — robotniczych, wiejskich i szkolnych współdziała w organizowaniu festiwalu we wszystkich jego pi-

Kniet organizacyjny festiwalu apeluje do wszystkich zespołów artystycznych, aby przystąpiły jak najszybciej do wmożonej pracy nad przygotowaniem właściwego repertuaru.

Za względu na to, że pierwsze powiatowe eliminacje zespołów artystycznych zorganizowane będą już w pierwszych miesiącach 1954 r., wszystkie artystyczne zespoły amatorskie powinny jak najszybciej przystąpić do wmożonej pracy nad przygotowaniem repertuaru.

„JEGOR BUŁYCZOW” W STALINOGRODZIE

Teatr im. E. Wachtangowa bawi na Ziemi Śląskiej

Występ radzieckich artystów spotkał się z entuzjastycznym przyjęciem publiczności

STALINOGROD. — Po gościnnych występach w Warszawie i Łodzi zespół odznaczony orderem Czerwonego Sztandaru Pracy Państwowego Teatru im. Eugeniusza Wachtangowa przybył do Stalingrodu.

Licznie zgromadzona przed dworcem publiczność Śląska zgotowała członkom zespołu serdeczne powitanie. Artystom wręczono wiązanki kwiatów.

W godzinach wieczornych zespół radziecki wystąpił na sce-

nie Państwowego Teatru Śląskiego im. S. Wyspiańskiego ze sztuką Gorkiego pt. „Jegor Bułyczow i inni”.

Przedstawienie sztuki Gorkiego w znakomitym wykonaniu zespołu radzieckiego spotkało się z entuzjastycznym przyjęciem publiczności Śląskiej, która po skończonym spektaklu zgotowała artystom i kierownictwu Teatru długotrwałą owację. Członków zespołu obdarzono kosztami kwiatów.

Upowszechnienie wiedzy rolniczej to ważny oręż w walce o stały wzrost produkcji rolnej

W grudniu br. miną 2 lata od chwili, kiedy rząd nasz powziął doniosłą uchwałę w sprawie upowszechnienia wiedzy rolniczej. Uchwała ta stanowi jedną z bardzo ważnych form pomocy państwa ludowemu naszemu rolnictwu. Stwierdza ona, że jednym z głównych zadań w upowszechnieniu wiedzy rolniczej jest przekonanie pracującego chłopstwa, gospodarującego jeszcze często starymi, prymitywnymi metodami, iż ta sama ziemia może wydać znacznie wyższe plony, jeżeli zastosujemy w pracy nowe zdobycze agrotechniki, będące wynikiem doświadczeń produkujejacej nauki radzieckiej i polskiej.

Kształcenie fachowych kadr rolnictwa w okresie rządów sanacyjnych było zupełnie zaniedbane. W roku 1937 w całym kraju było zaledwie 160 tzw. ludowych szkół rolniczych z 11-miesięcznym programem nauczania. W szkołach tych uczyło się 6700 uczniów, przeważnie synów kulackich. Szkoły i kursy rolnicze na poziomie średnim i niższym kształcały zazwyczaj ludzi do prowadzenia obszarzanych folwarków i kadry dla instytucji rolniczych, wypuściły w całym kraju w roku 1937 zaledwie 323 absolwentów.

Wyższe szkoły rolnicze wydawały rocznie 360 dyplomów. Jakież to ubóstwo w porównaniu z obecnym kształceniem kadr rolniczych w Polsce Ludowej. Wystarczy tylko wspomnieć, że nasz Plan 6-letni obejmuje 79 tys. absolwentów niższych i średnich szkół rolniczych, oraz 8 tys. inżynierów rolnych.

Bezpowrotnie minęły czasy zaniedbania i ciemnoty naszej wsi. Władza ludu pracującego radykalnie zmieniła jej oblicze. Raz na zawsze chłop polski pozbył się widma przełudnienia wsi, głodu ziemi i

Mgr inż. Adolf Zgirstki
kier. Oddziału UWR przy Prezydium WRN w Białymstoku

zadużenia. Pieniądze, które szły przedtem na spłatę długów, dziś może chłop obracać na inwestycje celem dalszego zwiększenia produkcji w swoim gospodarstwie.

Wiele polska korzysta coraz więcej z wszechstronnej pomocy państwa — zarówno w postaci maszyn, nawozów i narzędzi, jak też opieki agronomicznej. Dowodem tej stale wzrastającej pomocy jest także wspomniana już uchwała rządu z dnia 12 grudnia 1951 r. w sprawie upowszechniania wiedzy rolniczej. Uchwała ta po raz pierwszy w dziejach naszego rolnictwa ujmuje w szerokiej formie organizacyjne działalność agronomiczną całej fachowej kadry rolniczej, włączając ją bezpośrednio do produkcji. Nakłada równocześnie obowiązek na każdego fachowca — rolnika, by był lektorem UWR. A być lektorem upowszechniania wiedzy rolniczej, to znaczy być bojownikiem o dalszy postęp i wzrost dobrobytu wsi.

Mamy już poza sobą 2 lata pracy — warto więc zastanowić się nad tym, czy zadania, jakie nałożyła na nas uchwała rządu wykonałymi należycie, czy też nie. Mimo niewątpliwie poważnych osiągnięć mamy jeszcze w pracy naszej i ogromne braki. Wynikają one z szeregu przyczyn. Nie zawsze np. lektorzy nasi byli należycie przygotowani do wykładów, nie zawsze też zwracali dostateczną uwagę na konieczność dyskusji chłopów nad wygłoszonymi pogadankami. Ograniczali się niejednokrotnie tylko do wygłoszenia pogadanki, nie dając do rozwinięcia dyskusji.

Zbyt mało poświęcano także uwagi uterenowieniu tematu każdej pogadanki, dostosowaniu jej do konkretnych potrzeb gromady. Przyczyn takiego stanu rzeczy doszukiwać się należy w tym, że seminaria lektorskie nie były traktowane jako narady robotcze, lecz jako prelekcje. Nie wykorzystaliśmy także dostatecznie w naszej pracy pomocy naukowych, filmów, przezroczy, pokazów praktycznych itp. Nie wszędzie zdobyliśmy się również na to, by przeprowadzić w końcowej fazie szkolenia właściwą ocenę osiągniętych wyników, a co za tym idzie nie popularyzowaliśmy w terenie cennych nieraz doświadczeń.

Wykonanie planu UWR nie rzysliśmy raczej ilością pogadank, nie zwracając uwagi na to, jaki dały one efekt gospodarczy. A przecież nieraz bywało tak, że lektorzy idąc po najmniejszej linii oporu nie zadawali sobie zbyt wiele trudu, by zagadnienia teoretyczne wiązać ściślej z ich praktycznym zastosowaniem.

Rozpoczynamy 3 rok naszej pracy. Jakie obecnie stoją przed nami zadania na odcinku upowszechnienia wiedzy rolniczej?

Zacznijmy od spraw organizacyjnych. Aby usunąć dotychczasowe błędy prezdyia PRN powinny uważnie przeanalizować dotychczasowy skład grup lektorskich, pamiętając, że czołówkę każdej grupy tworzą pracownicy wydziałów rolnictwa i leśnictwa, zaś kierownikami grup są kierownicy tychże wydziałów.

Ma to szczególnie duże znaczenie, gdyż dotychczas w wielu prezdyiach PRN uważano iż szkolenie zimowe, to wyłącznie sprawa inspektorów UWR. Dziś mówimy jasno — każdy kierownik Wydziału Rolnictwa i Leśnictwa, referatu produkcji roślinnej czy zwierzęcej, każdy agronom powiatowy, każdy fachowiec POM czy PGR powinien brać jak najaktywniejszy udział w upowszechnianiu wie-

dziedzy rolniczej i za całością tej akcji jest odpowiedzialny na równi z inspektorem UWR.

Ogromnie ważną sprawą jest także systematyczne uzupełnianie i pogłębianie przez chłopów drogą samokształcenia, zagadnień objętych programem wykładów lektorskich. Zając się tym miały w ub. roku koła ZSCH i ZMP. Zaniedbały jednak tę sprawę całkowicie. W tegorocznym szkoleniu, obok poprawienia formy i aktualności pogadarek lektorskich, znacznie więcej musimy zwrócić uwagi na samokształcenie chłopów, na czytanie różnych broszur, prasy i literatury fachowej oraz dyskutowanie nad tymi materiałami w gromadzkich, pegerowych czy spółdzielczych kółkach samokształceniowych.

Aby jeszcze bardziej zainteresować chłopów zagadnieniami objętymi programem UWR i uprzystępnić im możliwość korzystania z materiałów pomocniczych do dyskusji, „Gazeta Białostocka” zamieszczać będzie w rubryce „Upowszechniamy wiedzę rolniczą” artykuły fachowców ze wszystkich dziedzin rolnictwa. Dlatego też koniecznym jest zapreparowanie jak najszybciej u listonosza czy na pocztce „Gazety” i zapewnienie sobie przez to możliwości korzystania z tych materiałów. I nie tylko chłop, ale również cały aktyw lektorski UWR naszego województwa powinien korzystać z tej pomocy przez cały okres szkolenia.

Pragniemy bowiem poprzez prasę rozwinąć szeroką dyskusję nad najistotniejszymi zagadnieniami rolnymi naszego województwa, wymienić wzajemnie doświadczenia i jak najwzajemniej rozwijać tematykę szkoleniową.

By tegoroczne szkolenie UWR spełniło należycie swoją rolę, z pomocą w organizacji samokształcenia, powinni przystąpić chłopom nauczyciele wiejski. Ich współpraca z lektorami i zainteresowanie chłopów tematyką szkolenia ma ogromne znaczenie.

Szkolenie kursowe przeprowadzane będzie w tym roku we wszystkich spółdzielniach produkcyjnych, gospodarstwach PGR oraz we wszystkich 160 punktach gminnych dla gromadzkich kierowników samokształcenia. Ci ostatni będą odbywać raz w tygodniu całodzienne szkolenie, aby następnie zdobyte tą drogą wiadomości przynieśli do swoich gromad. Samokształceniem gromadzkim objęte będą w tym roku wszystkie gromady naszego województwa. Jak wynika z opublikowanych w prasie też do dyskusji przed II Zjazdem PZPR, dla osiągnięcia w latach 1954 — 1955 wzrostu produkcji rolnej i zwiększenia jej towarowości należy m. in. znacznie rozszerzyć zakres pomocy agronomicznej i zootechnicznej, osiągnąć zasadniczy postęp w dziedzinie upowszechniania wiedzy rolniczej i produkcyjnych metod pracy w rolnictwie.

To zaszczytne zadanie przypadło w udziale nam, pracownikom państwowej służby rolnej, pracownikom POM, aktywistom ZSCH i ZMP, przypadło też w udziale najlepszym producentom zbóż roślin przemysłowych, wzorowym hodowcom i czołowym miczurinowcom, pracownikom kultury i oświaty na województwie.

Bądźmy doradcami i wychowawcami chłopów, bojownikami o pełne wykorzystanie wszystkich rezerw i wszystkich możliwości jakie tkwią w chłopskim, w każdej gromadzie. Bo tylko świadoma inicjatywa i zbiorowy wysiłek, mas chłopskich — oparty na rosnącej pomocy władzy ludowej i klasy robotniczej pozwoli wsi polskiej wyjść na szerokie drogi, wiedzące do szczęścia i dobrobytu.

KOMUNIKAT O SESJI Polsko-Radzieckiej Komisji Współpracy Naukowo-Technicznej

(Ciąg dalszy ze str. 1)

z prośbą strony polskiej — ekspertyzy różnych projektów opracowanych przez polskie biura projektów.

Prócz tego Związek Radziecki przyjmie grupę specjalistów polskich na praktykę produkcyjną w zakładach przemysłowych i w biurach konstrukcyjnych, w instytucjach naukowo-badawczych i w innych instytucjach ZSRR, jak również wydeleguje do Polskiej Rzeczypospolitej Ludowej specjalistów radzieckich dla udzielania na miejscu pomocy technicznej.

Polska Rzeczpospolita Ludowa za swej strony przekaże Związkowi Radzieckiemu dokumentację techniczną z dziedziny produkcji niektórych artykułów przemysłu chemicznego, szklarskiego i innych gałęzi przemysłu, jak również umożliwi grupie specjalistów radzieckich zaznajomienie się z osiągnięciami uzyskanymi w poszczególnych gałęziach gospodarki narodowej.

Zgodnie z zasadami, na których została oparta współpraca naukowo-techniczna między Związkiem Radzieckim i krajami demokracji ludowej, udzielanie pomocy naukowo-

technicznej, jak również przekazywanie dokumentacji technicznej; projektów zakładów przemysłowych, fabryk, budynków mieszkalnych, urządzeń kulturalno-socjalnych, rysunków i obliczeń, produkcji maszyn i urządzeń, aparatów i przyrządów, opisów, obliczeń procesów technologicznych produkcji — odbywa się nieodpłatnie.

W OBLCZU NOWYCH I WIELKICH ZADAŃ

(Ciąg dalszy ze str. 1)

W latach 1950/1953 uwaga partii i państwa skoncentrowana była na rozwiązaniu podstawowego zagadnienia — uprzemysłowienia kraju, a więc likwidacji spuścizny zacofania, pozostawionej przez rządy obszarzaczno-burżuazyjne. M. in. i z tego powodu wystąpiły w toku realizacji Planu Sześcioletniego nierównomierności między wzrostem produkcji środków wytwórczości, a wzrostem produkcji przemysłu wytwarzającego artykuły powszechnego spożycia. Przede wszystkim zaś wystąpiła nadmierna nierównomierność między rozwojem rolnictwa, a przemysłu. Podczas, gdy produkcja przemysłowa w latach 1950/1953 wzrosła o 115 procent — produkcja rolna wzrosła tylko o 9 proc. Zadania ustalone w Planie Sześcioletnim dla rolnictwa wykonane zostały w tym okresie jedynie w 82 procentach. Do niezadowolającego rozwoju rolnictwa przyczyniła się niewystarczająca pomoc produkcyjna dla rolnictwa, częste wypadki wypaczenia w praktyce polityki rządu i partii, polityki umacniania sojuszu robotniczo-chłopskiego, niedostateczne wykorzystanie przez mało- i średniorolne gospodarstwa istniejących możliwości podniesienia produkcji rolnej oraz niedostateczny w stosunku do istniejących możliwości wzrost produkcji sektora socjalistycznego w rolnictwie.

Nierównomierność w rozwoju przemysłu i rolnictwa przybrała charakter poważnie hamujący dalszy rozwój gospodarki narodowej, opóźniający wysiłki w celu szybkiego podniesienia stopy życio-

wej ludności pracującej miast i wsi”.
Kontynuując dzieło socjalistycznego uprzemysłowienia, idąc dalej tą jedynie słuszną drogą wiodącą do socjalizmu, partia nasza może już dziś postawić na porządku dnia jako cel podwyższenie w ciągu dwóch najbliższych lat plac realnych pracowników oraz dochodów pracujących chłopów o około 15 procent. Będziemy w stanie to osiągnąć przy realizacji całego zespołu środków omówionych na IX Plenum.

W ciągu najbliższych dwóch lat będziemy mogli położyć znacznie większy nacisk niż dotychczas na rozwój rolnictwa; zwiększy się pomoc państwa dla gospodarujących indywidualnie chłopów małych i średniorolnych, polepszy się zaopatrzenie wsi w towary przemysłowe, większą wagę przykładać się będzie do umocnienia i rozwoju spółdzielczości produkcyjnej, do rozwoju PGR-ów. Nakłady inwestycyjne w rolnictwie będą w 1955 r. o 45 proc. wyższe niż w roku bieżącym. Będziemy w stanie wydatny sposób podwyższyć produkcję przedmiotów masowego użytku — zarówno przemysłowych jak i rolniczych; inwestycje w przemyśle konsumcyjnym wzrosną w 1955 r. o 38 proc. w porównaniu z 1953 r. Będziemy w stanie przyspieszyć budownictwo mieszkaniowe, tak aby osiągnąć w 1955 roku 162.000 izb rocznie. Będziemy mogli na urządzenia socjalne i kulturalne wydać w 1955 r. o 34 procent więcej niż w roku bieżącym.

Zadanie szybszego podniesienia poziomu życiowego postawiły obecnie przed sobą

„Niezbędne jest — głoszą publikowane we wczorajszym numerze tezy — aby rozwijając nadal przemysł środków wytwórczości, jako podstawę rozwoju i rekonstrukcji technicznej całej gospodarki narodowej dokonać nowego rozstawienia sił i środków, mającego na celu przyspieszenie tempa wzrostu produkcji rolniczej i produkcji przemysłu artykułów konsumcyjnych i osiągnięcia na tej podstawie szybkiego i wydatnego wzrostu stopy życio-

wej ludności pracującej miast i wsi”.

(za „Trybuna Ludu”)

TEZY DO DYSKUSJI PRZED II ZJAZDEM PZPR

PRZYJĘTE PRZEZ IX PLENUM KC PZPR

„O zadaniach rolnictwa w latach 1954-1955 i o zapewnieniu niezbędnych środków dla wzrostu produkcji rolniczej”

Sojusz robotników i chłopów we wspólnej walce o obalenie panowania kapitalistów i obszarników, kierownicza rola klasy robotniczej w tym sojuszu zapewniły objęcie władzy przez masę ludową i dokonanie zasadniczych przeobrażeń społecznych.

Decydujący wpływ na nowe warunki życia i pracy chłopów i mas pracujących miała likwidacja obszarnictwa, a wraz z nim przeżytków feudalnych, likwidacja wielkiego i średniego kapitalu, unarodowienie przemysłu, środków transportu, banków itp.

Władza ludowa przeprowadziła reformę rolną, zadzielenie ziem odzyskanych, w wyniku czego rezerwa chłopskie przeszło 6,1 mln. ha ziemi, powiększyła użytek rolny, przypadającą przeciętnie na głowę ludności chłopskiej zwiększyła się o około 60 proc. w porównaniu z 1938 r.

Władza ludowa przeprowadziła oddłużenie wsi, uwolniła chłopów od spłat za ziemię i związane z tym długów hipotecznych, które łącznie przed wojną pochłaniały około 1/3 dochodów wiejskich wsi.

Usunięta została największa dla mas pracujących, zarówno w mieście jak i we wsi klasa kryjących się w ciemnościach i stałego bezrobocia oraz przeludnienie wsi. Szybki rozwój przemysłowienia kraju stworzył warunki dla odpływu tzw. „zbędnej” ludności wiejskiej do pracy w zajęciach poza rolniczym, zwłaszcza w przemyśle i budownictwie.

Zasadnicze zmiany nastąpiły w strukturze klasowej wsi. Dzięki reformie rolnej i zagospodarowaniu ziem odzyskanych zmniejszyła się poważność na wsi liczba ludności bezrolnej i małorolnej, wzrosła znacznie liczba gospodarstw średniorolnych, których udział w produkcji towarowej rolnictwa stał się przeważający.

Wielkie reszce bezrolnych nadzielono ziemię, ograniczony został w poważnej mierze wyzysk chłopów. Zmieniły się od podstaw warunki życia pracy wielomilionowej masy chłopstwa pracującego.

W ciągu 9 lat istnienia Polski Ludowej dokonano olbrzymiej pracy w dziedzinie odbudowy rolnictwa ze zniszczeń wojennych i stworzenia warunków dla jego dalszego rozwoju.

W oparciu o rosnącą pomoc państwa ludowego rozwija się coraz silniej aktywność pracujących chłopów, którzy podnoszą produkcję rolniczą, zwiększając jej towarowość, świadczą na rzecz odbudowy naszego przemysłu i wzmocnienia obronności kraju, wnosząc swój wkład do umocnienia państwa ludowego na gruncie sojuszu robotniczo-chłopskiego, przyczyniają się w istotny sposób do rozwoju całej gospodarki narodowej, w tym samym i rolnictwa.

Wartość produkcji rolniczej na 100 ha użytków rolnych jest w 1953 r. wyższa o 22 proc. niż w 1938 r. Wartość produkcji rolniczej w przeliczeniu na mieszkańca kraju jest o ponad 30 proc. wyższa.

Zwiększona w porównaniu z okresem przedwojennym produkcja rolnicza jest osiągnięta przy znacznie dziś mniejszej liczbie zatrudnionych w rolnictwie. Produkcja roślinna i hodowlana w przeliczeniu na jednego zatrudnionego w rolnictwie jest obecnie o ok. 80 proc. większa niż przed wojną.

Wzrost produkcji rolniczej stał się możliwy dzięki lepszemu zagospodarowaniu, zwiększeniu obszaru przypadającego średnio na jedno gospodarstwo oraz zwiększeniu wydajności z hektara i zwiększeniu produktywności zwierząt.

Nastąpiła istotna zmiana struktury zasiewów w stosunku do okresu przedwojennego, zwiększył się udział zasiewów roślin najbardziej cennych dla gospodarki narodowej, jak pszenica, rośliny przeznaczone na paszę i pastewne.

Należy stwierdzić, że mimo wielokrotnie mniejszych zniszczeń po pierwszej wojnie, produkcja rolnicza w przeliczeniu na 1 mieszkańca kraju nie osiągnęła do 1939 r. poziomu sprzed I wojny światowej.

Tylko w warunkach demokracji ludowej stało się możliwe osiągnięcie w Polsce tak szybkiego tempa odbudowy i rozwoju rolnictwa.

Pomoc państwa ludowego i klasy robotniczej okazywana chłopom pracującym w trudnym okresie odbudowy kraju, rozmach aktywności twórczej mas chłopskich, rozwijanej na gruncie pogłębiającego się sojuszu robotniczo-chłopskiego w toku walki o władzę ludową i umocnienie — sprawiły, że rolnictwo szybko odniosło się do ruin i zniszczeń wojennych i w krótkim okresie odbudowy jego produkcja towarowa w zasadzie odpowiadała ówczesnemu zapotrzebowaniu.

W okresie odbudowy państwo ludowe, realizując konsekwentnie politykę sojuszu robotniczo-chłopskiego, okazało chłopom pracującym pomoc w odbudowie ich gospodarstw ze zniszczeń wojennych, w zasiedlaniu ziem odzyskanych, w zagospodarowaniu gruntów uzyskanych z reformy rolnej. Istotne znaczenie dla szybkiej odbudowy miała pomoc państwa w ziarnie siewnym, w opałowej, bydło i budulcu oraz kredytach rolnym.

Wzrost i rozwój państwa ludowego, realizacja konsekwentnie politykę sojuszu robotniczo-chłopskiego, okazało chłopom pracującym pomoc w odbudowie ich gospodarstw ze zniszczeń wojennych, w zasiedlaniu ziem odzyskanych, w zagospodarowaniu gruntów uzyskanych z reformy rolnej. Istotne znaczenie dla szybkiej odbudowy miała pomoc państwa w ziarnie siewnym, w opałowej, bydło i budulcu oraz kredytach rolnym.

Wzrost i rozwój państwa ludowego, realizacja konsekwentnie politykę sojuszu robotniczo-chłopskiego, okazało chłopom pracującym pomoc w odbudowie ich gospodarstw ze zniszczeń wojennych, w zasiedlaniu ziem odzyskanych, w zagospodarowaniu gruntów uzyskanych z reformy rolnej. Istotne znaczenie dla szybkiej odbudowy miała pomoc państwa w ziarnie siewnym, w opałowej, bydło i budulcu oraz kredytach rolnym.

obrażeń społecznych — następował szybki wzrost dobrobytu materialnego i poziomu kulturalnego ludności wiejskiej.

4 Szybki proces uprzemysłowienia kraju i odbudowy gospodarki narodowej, wielkie osiągnięcia mas pracujących miast i wsi w dziedzinie politycznej, gospodarczej i kulturalnej, w walce o likwidację wiekowego zacofania, o postęp techniczny, o podniesienie poziomu sił wytwórczych narodu i jego zdolności obronnej — otworzyły nowy okres w życiu i rozwoju Polski Ludowej.

Państwo ludowe, prowadząc konsekwentnie politykę socjalistycznego uprzemysłowienia kraju, rozwijało i pogłębiało spójnie ekonomiczną między miastem i wsią, opierając ją w coraz większej mierze o dostawy środków produkcji dla rolnictwa, zapewniając rozwój jego mechanizacji, tworząc w ten sposób przesłanki stopniowej socjalistycznej przebudowy rolnictwa.

W 1953 r., w porównaniu z 1949 r., zwiększono dostawy maszyn i narzędzi rolniczych dla całego rolnictwa — indywidualnego i społecznego — łącznie 2,4 raza, a nawozów sztucznych — ponad półtora raza. Dokonano znacznego postępu w dziedzinie mechanizacji i elektryfikacji rolnictwa.

Przed ludnością wiejską, zwłaszcza małorolną, otworzyły się szerokie możliwości zarobków w przemyśle, budownictwie, leśnictwie, transporcie itp.

Realne dochody pieniężne i naturalne na głowę ludności rolniczej w 1953 r. w porównaniu z rokiem 1938 wzrosły o ponad 75 proc., a w porównaniu z rokiem 1949 o ok. 20 proc.

Równoległe ze wzrostem dobrobytu materialnego chłopów pracujących dokonywała się na wsi rewolucja kulturalna. Znajduje to wyraz w olbrzymim rozwoju szkolnictwa ogólnego i zawodowego, w otwarciu młodzieży chłopskiej szerokiego dostępu do szkół średnich i wyższych, w likwidacji analfabetyzmu i wroście czytelnictwa na wsi, w rozwoju urządzeń ochrony zdrowia, bibliotek, świetlic, kin wiejskich, radiofonizacji wsi, rozwoju sportu i młodzieżowych zespołów artystycznych, w ruchu upowszechnienia wiedzy rolniczej i wroście inicjatywy społecznej mas chłopskich.

5 Zasadniczym czynnikiem dalszego rozwoju rolnictwa staje się w tym okresie rozwój sektora socjalistycznego: spółdzielni produkcyjnych, państwowych ośrodków maszynowych i państwowych gospodarstw rolnych.

Powstało już ok. 8 tysięcy spółdzielni produkcyjnych, które gospodarują na około 1,4 mln. ha użytków rolnych. W ciągu krótkiego okresu istnienia dokonały one poważnego postępu w umocnieniu swej gospodarki, przy czym uzyskiwane przez nie plony zbóż są przeciętnie o 18 proc. wyższe niż w gospodarstwach indywidualnych.

Państwo zorganizowało ośrodki maszynowe, wyposażone w traktory i nowoczesne maszyny rolnicze. Liczba POM do końca 1953 roku przekroczyła 400.

W 1953 r. państwowe gospodarstwa rolne gospodarują już na około 2,5 mln. ha użytków rolnych. Silnie wzrósł udział państwowych gospodarstw rolnych w produkcji towarowej rolnictwa. Podczas gdy w roku 1946 udział ten był zupełnie nikły, to w roku 1949 wyniósł on 6,9 proc., a w r. 1953 stanowić będzie około 15 proc.

Udział gruntów zagospodarowanych przez spółdzielnie produkcyjne i państwowe gospodarstwa rolne w ogólnej powierzchni użytków rolnych wzrósł z 7,6 proc. w roku 1949 do 18,4 proc. w r. 1953. Rośnie udział sektora socjalistycznego w zaopatrzeniu ludności miast i przemysłu w produkty i surowce rolnicze.

6 Olbrzymie przeobrażenia, które dokonywały się na wsi polskiej, odbywały się w warunkach ostrej walki klasowej i zaciekłego oporu klasy kapitalistów wiejskich — kulaków. Broniący swoich pozycji, kulak, wspomagany przez wszelakie ośrodki wrogie, uporczywie usiłował przeciwdziałać regulującej roli państwa ludowego w stosunkach gospodarczych między miastem i wsią, szerzyć spekulację, wywoływać wahania wśród chłopów średniorolnych. Władza ludowa w walce z kulactwem ograniczała możliwości kulackiego wyzysku, osłabiała jego pozycję i wpływ na wsi. Równocześnie rosła aktywność społeczno-polityczna biedoty wiejskiej i umacniał się sojusz klasy robotniczej z chłopami średniorolnymi.

7 W nowych warunkach stworzonych przez rozwijające się uprzemysłowienie kraju szybko wzrastała liczba ludności zatrudnionej poza rolnictwem oraz potrzeby materialne i kulturalne społeczeństwa. Wraz z tym zapotrzebowanie ludności na produkty rolnictwa oraz zaopatrzenie w surowce rolnicze stało się coraz mocniej wyprzedzać podaż tych produktów i surowców przez indywidualną gospodarke chłopską rozproszoną w ponad 3 milionach gospodarstw. W tych warunkach podjęto szereg środków dla wzmocnienia regulującej roli państwa w obrotach towarowych między miastem i wsią, w walce z kulactwem i spekulacją. Został rozwinięty system kontraktacji, zapewniający korzystne warunki produkcji rolniczej i jej zbytu. Wprowadzone zostały dostawy obowiązkowe na najważniejsze artykuły rolne

8 Zadania Planu 6-letniego ustalone dla rolnictwa na okres 1950-1953 nie zostały w pełni wykonane. Rozwój rolnictwa w ostatnich latach jest wyraźnie niedostateczny w stosunku do rozwoju przemysłu i rosnących potrzeb ludności pracującej.

Podstawowa niewspółmierność między wysokim tempem wzrostu przemysłu a zbyt powolnym tempem rozwoju rolnictwa została ponadto zaostrożona w ciągu ostatnich trzech lat wskutek wybitnie niesprzyjających warunków atmosferycznych.

O ile w okresie odbudowy rolnictwa wzrost produkcji rolniczej w gospodarstwach indywidualnych był szybki, to w następnym okresie zaznaczyło się wyraźnie zmniejszenie tempa wzrostu produkcji rolniczej w gospodarstwach indywidualnych i nastąpiło również pewne zahamowanie procesów inwestycyjnych w tych gospodarstwach.

Wyraźnie niewystarczająca jest produkcja zbóż i rozwój bazy paszowej, co utrudnia wzrost hodowli, odbija się ujemnie na zaopatrzeniu ludności i przemysłu w artykuły roślinne i hodowlane, a w latach nieurodzaju powoduje nawet konieczność importu zbóż i pasz. Niedostateczny rozwój produkcji zbóż wiąże się z niskim poziomem uprawy i pielęgnacji. Odbija się to na plonach, które w ostatnich latach nie wykazują znaczącego wzrostu i wahają się wokół 12,5 kwintali z hektara.

Przy poważnych osiągnięciach w zakresie pogłowia trzody chlewnej i owiec, pogłowie bydła rogatego pozostaje w tyle i nie osiągnęło poziomu przedwojennego.

Przy znacznym zwiększeniu powierzchni zasiewów roślin przemysłowych plony ich pozostają na zbyt niskim poziomie.

Jednym z niekorzystnych objawów w rozwoju rolnictwa jest nierównomierność wzrostu produkcji rolniczej w różnych rejonach kraju. Plony i produktywność hodowli w całych powiatach, a nawet w poszczególnych województwach, kształtują się znacznie poniżej przeciętnego poziomu. Tempo wyrównywania tych różnic jest zbyt wolne.

9 Na niedostateczny rozwój produkcji rolniczej, zwłaszcza gospodarstw indywidualnych, nie pozostały bez wpływu zarówno słaba koncentracja wysiłków na tym odcinku, jak też braki i wypaczenia w realizacji polityki partii i rządu na wsi. Utrudniały one zacieśnienie spójni gospodarczej między miastem a wsią i pogłębianie sojuszu robotniczo-chłopskiego.

Wypaczenia te, przerastające niekiedy w jaskrawe nadużycia władzy i łamanie zasad praworządności ludowej, występują w działalności wielu ogniw partyjnych, państwowych i gospodarczych. W niektórych organach centralnych i terenowych przejawia się często oportunistyczna tolerancja i biurokratyczna nierasobliwość wobec przejawów i faktów wypaczenia polityki partii i rządu ludowego w stosunku do wsi, co niejednokrotnie wynika z niedoceniaenia wagi indywidualnej gospodarki chłopskiej i znaczenia produkcji tych gospodarstw dla całej gospodarki narodowej.

Zaniebaniami w zakresie walki o wzrost produkcji w gospodarstwach indywidualnych sprzyjały pokutujące w wielu organizacjach partyjnych błędne poglądy, że wysiłki w dziedzinie rozwoju sektora socjalistycznego, a zwłaszcza spółdzielczości produkcyjnej, zwalniali od konieczności troszczenia się o wzrost produkcji w gospodarstwach małorolnych i średniorolnych, że możliwości zwiększenia produkcji w gospodarstwach indywidualnych są już rzekomo wyczerpane.

Różne ogniw partyjne i państwowe nie wykazywały często troski o wykorzystanie wszelkich możliwości wzrostu produkcji rolniczej w gospodarstwach indywidualnych.

Jednocześnie wysiłki organizacji partyjnych i organów państwowych w zakresie organizacyjnego umacniania i pomocy spółdzielni produkcyjnym były wyraźnie niedostateczne.

Wbrew wskazaniom partii miały miejsce wypadki naruszenia zasady dobrowolności przy organizowaniu spółdzielni produkcyjnych, tworzenia spółdzielni bez należytego przygotowania politycznego i ekonomiczno-organizacyjnego. Z drugiej strony w wielu wypadkach nie przeciwdziałano dostatecznie wrogiej działalności kulacko-reakcyjnej, mającej na celu niedopuszczenie do powstania spółdzielni.

W niektórych ogniwach terenowych organizacji partyjnych i rad narodowych ujawnił się oportunistyczny stosunek do kulackiego wyzysku, uleganie wpływowi kulackim, szkodliwa tolerancja wobec faktów niewykonywania przez gospodarstwa kulackie obowiązków wobec państwa. Równocześnie w działalności terenowego aparatu administracyjnego i organizacji partyjnych występowały niejednokrotnie przejawy biurokratycznego odnośnienia się do potrzeb i bolączek chłopów pracujących, zastępowania pracy masowo-politycznej i konkretnego kierownictwa — komenderowaniem. Zamiast prowadzonej przez partię polityki ograniczenia wyzysku kulackiego, stosowano wobec gospodarstw kulackich w niektórych wypadkach posunięcia, które doprowadzały do ich upadku.

Przy ogólnie słusznych i sprawiedliwych zasadach wymiaru obowiązkowych dostaw, w praktyce miały miejsce często wypaczenia, polegające na mechanicznym ustalaniu wymiaru obowiązkowych dostaw bez uwzględniania konkretnych warunków miejscowych.

Uchwały VII Plenum KC PZPR, wskazujące na konieczność wzmocnienia wysiłku w walce o umocnienie sojuszu robotniczo-chłopskiego i likwidacji wszelkich braków i wypaczeń w realizacji polityki partii na wsi, w walce o wzrost produkcji rolniczej w gospodarstwach indywidualnych i w sektorze socjalistycznym, nie zostały w należytej mierze i z należytą ostrością doprowadzone do świadomości wszystkich organizacji partyjnych i administracji państwowej, wskutek czego nie zostały podjęte należyte środki dla ich pełnej i konsekwentnej realizacji.

10 Nadmierne pozostawanie w tyle produkcji rolniczej, hamujące rozwój całej gospodarki narodowej i wzrost dobrobytu mas pracujących miast i wsi, winno być jak najszybciej przezwyciężone.

Rozwój socjalistycznego przemysłu stworzył bazę materialno-techniczną dla szybszego rozwoju rolnictwa, przy czym baza ta zwiększać się będzie z roku na rok. Jednocześnie rosną kadry specjalistów i organizatorów produkcji rolnej, kadry mechanizatorów rolnictwa, które w coraz większej mierze będą uzupełniały szeregi pracowników rolnictwa, zajętych bezpośrednio w produkcji.

W ciągu najbliższych 2 lat należy zapewnić wzrost produkcji rolnej o około 10 proc., a więc taki, jaki został osiągnięty w ciągu ubiegłych 4 lat.

Osiągnięcie zamierzonego wzrostu produkcji rolniczej możliwe jest jedynie w drodze równoczesnego wykorzystania rezerw produkcyjnych w indywidualnych gospodarstwach chłopskich, dalszego rozwoju spółdzielczości produkcyjnej, a także rozwoju i umocnienia państwowych gospodarstw rolnych.

Wykonanie tego zadania nastąpić powinno przede wszystkim przez wzrost plonów i rozwój bazy paszowej, a także przez dalszy rozwój hodowli, zwłaszcza bydła rogatego i wzrost produktywności zwierząt.

Rozwój produkcji rolniczej powinien się łączyć z dalszym wzmocnieniem zdolności produkcyjnej gospodarstw małorolnych i średniorolnych, ze wzmocnioną ich ochroną przed występującym w różnych formach wyzyskiem kulackim.

Należy nieustannie pamiętać o tym, że podstawową część produkcji rolniczej wytwarzają drobne indywidualne gospodarstwa chłopskie. Toteż pilnym zadaniem partii i władzy ludowej winno być skoncentrowanie wysiłków dla okazania większej pomocy indywidualnym gospodarstwom chłopów pracujących w podnoszeniu ich produkcji przy równoczesnym, jak najwydatniejszym popieraniu spółdzielczości produkcyjnej i tworzeniu sprzyjających warunków dla dalszego szybkiego rozwoju socjalistycznych form gospodarki rolnej.

11 W celu osiągnięcia zamierzonego wzrostu produkcji rolniczej konieczne jest wzmocnienie pomocy państwa dla rolnictwa. Powinna się ona wyrażać:

- w wydatnym zwiększeniu nakładów inwestycyjnych na rozwój rolnictwa, a zwłaszcza na meliorację i budownictwo gospodarcze. W 1955 r. państwowe nakłady inwestycyjne na rozwój rolnictwa powinny wzrosnąć o 45 proc. w porównaniu z 1953 r.;

- w znacznym zwiększeniu dostaw środków produkcji dla rolnictwa, a w szczególności maszyn, narzędzi rolniczych, nawozów sztucznych i środków ochrony roślin, a także materiałów budowlanych, zarówno dla sektora socjalistycznego jak i dla gospodarki indywidualnej;

- w znacznym rozszerzeniu pomocy agrotechnicznej i zootechnicznej;

- w podjęciu dodatkowych środków dla zwiększenia materialnego zainteresowania chłopów pracujących we wroście produkcji rolniczej i jej towarowości;

- w zwiększeniu pomocy kredytowej dla małorolnych i średniorolnych chłopów, zwłaszcza na budownictwo gospodarcze i zakup inwentarza żywego;

- w bardziej wydatnej pomocy dla gospodarstw małorolnych, zwłaszcza nie posiadających własnej siły pociągowej i niezbędnych narzędzi pracy;

- w poprawie zaopatrzenia wsi w artykuły konsumpcyjne i rozszerzeniu sieci punktów usługowych państwowych, spółdzielczych i rzemieślniczych, obsługujących wieś.

12 Dla osiągnięcia zamierzonego wzrostu produkcji rolniczej i należytego wykorzystania zwiększonej pomocy państwa dla rolnictwa konieczne jest:

- rozwijanie twórczej inicjatywy, aktywności i wysiłków pracujących chłopów, członków spółdzielni produkcyjnych, pracowników państwowych gospodarstw rolnych i państwowych ośrodków maszynowych;

- dokonanie przełomu w stosunku organów partyjnych, państwowych i gospodarczych do zagadnień produkcji rolniczej i skoncentrowanie ich wysiłków dla osiągnięcia postawionych zadań;

- podniesienie poziomu kierownictwa rolnictwem przez właściwe ministerstwa, terenowe instancje partyjne, rady narodowe oraz służbę rolną i zasilenie organów kierujących rolnictwem w wykwalifikowane i wypróbowane kadry;

(Ciąg dalszy na str. 4)

TEZY DO DYSKUSJI PRZED II ZJAZDEM PZPR

(Ciąg dalszy ze str. 3)

- wzmocnienie walki przeciw wszelkim przejawom wypaczeń w realizacji polityki partyjnej na wsi, przeciwom biurokracyzmu, łamania praworządności ludowej;

- zdecydowane i systematyczne zwalczanie

wpływów kułackich, bezwzględne paraliżowanie wszelkich wrogich agentur;

- poważne wzmocnienie pracy masowo-politycznej i partyjno-organizacyjnej na wsi, zapewniające prawidłowe przeprowadzenie polityki partii opartej o niewzruszone zasady sojuszu robotniczo-chłopskiego.

I

Zadania w dziedzinie wzrostu produkcji zbóż, ziemniaków, roślin przemysłowych, warzyw i owoców

Należy stwierdzić, iż uprawa zbóż, stanowiąca podstawowy dział produkcji rolniczej rozwija się w sposób niedostateczny. W okresie 4 lat Planu 6-letniego zbiory zbóż wzrosły średnio tylko o 6 proc. w stosunku do średniej za lata 1947-1949. W tym samym okresie zbiory gryki, prosa i innych upraw niezbędnych dla produkcji kasy pozostawały na tym samym poziomie, względnie wykazywały tylko nieznaczny wzrost.

Zbiory ziemniaków, stanowiących ważny artykuł żywnościowy, podstawową uprawę paszową i cenny surowiec przemysłowy wykazują również tylko nieznaczny wzrost.

Dużą nierównomierność wykazuje rozwój produkcji roślin przemysłowych. Przy osiągnięciu znacznego wzrostu zbiorów buraków cukrowych i tytoniu, zbiory roślin oleistych i włóknistych pozostają na niskim poziomie i w ostatnich latach nie wykazują postępu.

Również postęp w dziedzinie produkcji warzyw i owoców jest niedostateczny.

Zródło niedostatecznego rozwoju produkcji roślinnej leży przede wszystkim w niskim poziomie agrotechniki, który powoduje niski stan plonów.

Nie są powszechnie stosowane także elementarne zabiegi uprawowe, jak podorywka bezpośrednio po zjeździe zbóż, orka z przedplużkiem i głębokie orki przedzimowe pod zasiewy jare.

Uprawy przedsięwzięte zazwyczaj są dokonywane nieterminowo, często bez uwzględnienia stanu gleby i wymagań danej rośliny.

W niektórych rejonach kraju nie stosuje się w pełni siewu rzędowego, co prowadzi do znacznych strat w rezultacie większego zużycia materiału siewnego i obniżenia plonów.

Stopień wykorzystania traktorów oraz maszyn rolniczych jest niewystarczający — a jakość ich pracy jest często niezadowalająca.

Nawozy sztuczne nie są w pełni wykorzystane wskutek błędów dystrybucji i nieumiejętnego ich stosowania. W wysokim stopniu zaniedbana jest sprawa właściwego przechowywania i stosowania obornika, stanowiącego podstawowy czynnik nawożenia. Mimo pewnego postępu wysoce niedostateczne jest rozpowszechnienie wapnowania gleb kwaśnych. Niedostateczne jest również stosowanie nawozów zielonych, szczególnie na glebach lekkich.

Poważne braki występują w zakresie pielęgnacji roślin, a zwłaszcza roślin przemysłowych i warzyw. Dotyczy to w szczególności walki z chwastami.

Gospodarka nasienne jest niedostatecznie rozwinięta. Sieć gospodarstw nasennych i reprodukcyjnych jest słabo zorganizowana. Poważne zaniedbania istnieją zwłaszcza w nasennictwie lnu i roślin oleistych, roślin motylkowych i traw.

Niedostateczna walka ze szkodnikami i chorobami roślin prowadzi do znacznego obniżenia plonów i pogorszenia jakości produkcji. Należy również stwierdzić, że niedostateczna jest walka z groźnym szkodnikiem ziemniaka — stonką.

Obok wymienionych wyżej braków, wpływających na obniżenie plonów, należy wskazać na poważne straty w zbiorach, wynikające wskutek zaniedbań i opóźnień przy sprzężeniu.

Niewykorzystaną rezerwą wzrostu produkcji rolnej są odłogi niezlikwidowane jeszcze do końca w niektórych rejonach kraju.

Na podstawie oceny stanu produkcji roślinnej i możliwości jej rozwoju ustala się na lata 1954 i 1955 następujące zadania:

a) osiągnąć w 1955 r. zbiory zbóż przewyższające zbiory z r. 1952 co najmniej o 600 tys. ton. W tym celu należy osiągnąć wzrost plonów zbóż przy jednoczesnym zwiększeniu produkcji najcenniejszego gatunku zboża — pszenicy, — zwiększyć produkcję nasion kwalifikowanych tak, aby zapewnić w zasadzie zasiew całej powierzchni upraw zbóż ziarnem jakościowym,

b) zapewnić w 1955 r. wzrost plonów ziemniaków o 7-9 kwintali z hektara w stosunku do 1953 r. Zwiększyć produkcję sadzenia-ków kwalifikowanych o 40 proc. kładąc przede wszystkim nacisk na wzrost produkcji odmian wczesnych i odpornych na choroby. Rozszerzyć znacznie uprawę ziemniaków wokół wielkich miast i ośrodków, — a w rejonach przetwórstwa ziemniaczanego wprowadzić wysokoskrobiowe odmiany przemysłowe,

c) podnieść plony buraków cukrowych, rozszerzyć uprawę i zwiększyć zbiory roślin włóknistych i oleistych. Osiągnąć przełom w produkcji lnu i rzepaku oraz zapewnić poprawę jakości włókna lnianego. Rozszerzyć zwłaszcza w PGR-ach i spółdzielniach produkcyjnych uprawę nowych odmian roślin oleistych, pomyślnie u nas zaaklimatyzowanych,

d) rozszerzyć uprawy i podnieść plony warzyw przede wszystkim w pobliżu wielkich miast i ośrodków uzdrowiskowych. Powiększyć znacznie produkcję warzyw wczesnych przez rozszerzenie gospodarki inspektowej i cieplarnianej,

e) rozwinąć szeroką kampanię społeczną sadzenia drzew owocowych, zakładać nowe sady owocowe, znacznie poprawić pielęgnację drzew i krzewów owocowych,

Dla wypełnienia wszystkich tych zadań są niezbędne:

— znaczna poprawa jakości uprawy ziemi i usprawnienie metod siewu, sadzenia i sprzętu,

— lepsze wykorzystanie i szersze stosowanie nawozów naturalnych i sztucznych,

— zasadnicza poprawa pielęgnacji i ochrony roślin,

— usprawnienie gospodarki nasiennej,

— dalszy rozwój mechanizacji rolnictwa,

— zlikwidowanie do końca odłogów.

1 W celu zapewnienia poprawy jakości uprawy ziemi oraz usprawnienia metod siewu i sprzętu należy:

a) stosować w całym rolnictwie także podstawowe zabiegi agrotechniczne w dziedzinie uprawy, jak wczesne podorywki, orka z przedplużkiem, głęboka orka przedzimowa na całym areale pod zasiewy jare,

b) stosować powszechnie siew rzędowy, oczyszczanie i zaprawianie ziarna siewnego, przestrzeganie, aby wysiew i sadzenie odbywały się w ilościach wskazanych przez naukę rolniczą, dla sadzenia ziemniaków dobrać materiał z najbardziej urodzajnych i najstarszannie uprawianych odcinków pola,

c) rozpoczynać i kończyć prace uprawowe w terminach najbardziej właściwych, zalecanych przez naukę,

d) dokonywać — celem uniknięcia strat — sprzętu zbóż, ziemniaków i innych ziemiopłodów w możliwie najkrótszym czasie, przede wszystkim przez pełne wykorzystanie maszyn żniwnych, a zwłaszcza kombajnów i snopowiązałek oraz konnych i ciągnikowych kopaczek do ziemniaków.

e) zapewnić przez odpowiedni instruktaż właściwe sterowanie zbóż, kopowanie ziemniaków i innych okopowych, by w ten sposób uniknąć strat przy ich przechowywaniu,

f) stopniowo upowszechniać i wdrażać w produkcję rolniczą nowe, zalecane przez przodków naukę zabiegów, jak siew ziarna wraz z granulowanym superfosfatem, siew krzyżowy zbóż, sadzenie ziemniaków systemem kwadratowo-gniazdowym itp.

2 W celu lepszego wykorzystania i szerszego stosowania nawozów naturalnych i sztucznych należy:

a) zapewnić lepsze przechowywanie i wykorzystywanie obornika oraz innych nawozów organicznych, rozszerzyć akcję zakładania nowych gnojowni w spółdzielniach produkcyjnych i gospodarstwach indywidualnych,

b) dążyć do coraz szerszego zakładania przyzmaczkowych oraz wykorzystywania torfu zarówno na ściółkę, jak i dla kompostowania,

c) szerzej stosować nawozy zielone, zwłaszcza na glebach lekkich,

d) upowszechnić wapnowanie zakwaszonych gleb oraz racjonalne nawożenie ich nawozami sztucznymi i organicznymi,

e) w latach 1954 i 1955 zwiększyć dostawy nawozów sztucznych dla rolnictwa i osiągnąć w r. 1955 wzrost wartości tych dostaw o około 35 proc. w stosunku do r. 1953, w tym — nawozów azotowych — o około 50 proc. nawozów fosforowych — o około 23 proc. Osiągnąć w r. 1955 produkcję około 120 tys. ton 18-procentowych na wózów fosforowych granulowanych, których działaniem jest znacznie bardziej skuteczne. W przodujących uposażonych gospodarstwach rolnych stosować mieszanie nawozów fosforowych z obornikiem lub kompostem. Rozwijać produkcję maczki fosforytowej na bazie krajowych złóż fosforytów.

Ministerstwo Przemysłu Maszynowego powinno dla mechanizacji robót pracochłonnych przy stosowaniu nawozów naturalnych zwiększyć produkcję rozrząsaczy obornika, a dla usprawnienia stosowania nawozów sztucznych — rozpocząć produkcję siewników kombinowanych dla jednoczesnego wysiewu zbóż i nawozów.

Ministerstwo Rolnictwa powinno zapewnić rozszerzenie zakresu badań w celu określenia potrzeb nawozowych poszczególnych terenów kraju. W oparciu o sieć swych placówek i instruktorów winno ono wydać konkretne zalecenia agrotechniczne w sprawie techniki nawożenia oraz w sprawie upraw, pod które należy w pierwszej kolejności stosować wapnowanie gleb. Począwszy od r. 1954, Ministerstwo Rolnictwa winno systematycznie rozszerzać sieć chemicznych stacji rolniczych.

3 W celu polepszenia pielęgnacji roślin oraz wzmocnienia ich ochrony należy:

a) zwrócić szczególną uwagę na dokonywanie takich zabiegów, jak bronowanie pszenicy wiosną, zasilanie pogłównie zbóż nawozami azotowymi, kilkukrotne redlenie ziemniaków, staranne opielanie — szczególnie roślin przemysłowych i warzyw,

b) wzmocnić walkę z zachwaszczeniem pól, które przyjęło znaczne rozmiary i powoduje wielkie straty; zwiększyć produkcję środków chemicznych do walki z chwastami,

c) dla mechanizacji pracochłonnych zabiegów przy pielęgnacji roślin znacznie zwiększyć produkcję opielaczy, obsypników oraz narzędzi zawieszanych do upraw międzyrzędowych,

d) rozszerzyć i wzmocnić walkę ze szkodnikami roślin, rozbudować służbę ochrony roślin, nadać jej szersze uprawnienia i powiązać ją z przodownikami ochrony roślin w gromadach. Nadać walce ze stonką ziemniaczaną charakter ogólnokrajowej mobilizacji, przy czym znacznie zwiększyć uzbrojenie w sprzęt i zaopatrzenie w środki do zwalczania stonki. Zwiększyć poważnie produkcję środków ochrony roślin, zwłaszcza Azotolu — przy poprawie ich jakości.

e) w latach 1954 — 1955 znacznie zwiększyć, w szczególności w zakładach podległych Ministerstwu Przemysłu Drobniego i Rzemiosła, produkcję opylaczy lekkich do około 35 tys. sztuk w 1955 r. i opryskiwaczy lekkich do około 35 tys. sztuk w 1955 r., przyspieszyć uruchomienie seryjnej produkcji opryskiwaczy i opylaczy ciężkich, uruchomić w zakładach podległych Ministerstwu Przemysłu Maszynowego produkcję opylaczy i opryskiwaczy zawieszanych.

4 W celu usprawnienia gospodarki nasiennej i zapewnienia zaopatrzenia całego rolnictwa w nasiona kwalifikowane należy:

a) rozbudować organizację nasennictwa, rozwinąć sieć stacji selekcyjnych gospodarstw nasennych i reprodukcyjnych, stacji oceny odmian i oceny nasion,

b) rozwijać kontraktację nasienne, zakładać pola nasienne w spółdzielniach produkcyjnych, organizować bloki nasienne w gospodarstwach indywidualnych. Zaliczać dostawy nasion kwalifikowanych od gospodarstw indywidualnych i od spółdzielni produkcyjnych na poczet dostaw obowiązkowych na bardziej korzystnych warunkach. Zwiększyć ilość punktów oczyszczania nasion przy gminnych spółdzielniach i GOM,

c) rozwijać w instytutach i stacjach selekcyjnych hodowlę nowych urodzajnych odmian zbóż i plennych, odpornych na choroby i szkodniki sadzidłaków, a także wyprodukować w możliwie krótkim czasie odpowiednią ilość elit i superelit roślin włóknistych, oleistych, motylkowych i warzyw,

d) dla zabezpieczenia na wypadek nieurodzaju przystąpić w 1954 r. do tworzenia państwowej rezerwy nasiennej.

Ministerstwo Rolnictwa winno opracować projekt ustawy nasiennej, regulującej między innymi zasady prowadzenia państwowego rejestru odmian i zabezpieczenie praw autorów hodowców nasion.

5 W celu zapewnienia dalszej mechanizacji produkcji roślin uprawnych należy:

a) zwiększyć zaopatrzenie rolnictwa w maszyny i narzędzia rolnicze.

W roku 1955 produkcja maszyn i narzędzi dla rolnictwa winna wzrosnąć prawie dwu-

krotnie w porównaniu z 1953 r. Dostawy siewników winny wzrosnąć o około 34 proc., sadzarek do ziemniaków dwu i półkrotnie, kopaczek do ziemniaków prawie dwu i półkrotnie, wyorywaczy do buraków przeszło trzykrotnie.

b) znacznie zwiększyć stopień wykorzystania ciągników i maszyn rolniczych i szerzej stosować system agregatowania maszyn w PGR-ach i POM-ach,

c) zwrócić szczególną uwagę na mechanizację upraw międzyrzędowych i w tym celu znacznie zwiększyć zaopatrzenie w narzędzia zawieszane do upraw międzyrzędowych,

d) uruchomić produkcję wysokowydajnych maszyn dla sprzętu zbóż oraz dla mechanizacji upraw i sprzętu okopowych i roślin przemysłowych.

W szczególności podjąć w Ministerstwie Przemysłu Maszynowego produkcję kombajnów zbożowych, sadzarek do kwadratowo-gniazdowego sadzenia ziemniaków, przystąpić do uruchomienia produkcji kombajnów ziemniaczanych,

e) przystąpić do produkcji nowych, bardziej ekonomicznych typów traktorów,

f) zapewnić szybkie opracowanie konstrukcji nowych i wydajniejszych maszyn i narzędzi dla dalszej mechanizacji robót polowych oraz w tym celu rozbudować biura konstrukcyjne maszyn rolniczych,

g) osiągnąć znaczną poprawę jakości maszyn i narzędzi rolniczych produkowanych w zakładach Ministerstwa Przemysłu Maszynowego i Ministerstwa Przemysłu Drobniego i Rzemiosła,

h) zwiększyć zaopatrzenie w części zamienne do traktorów i maszyn rolniczych oraz usprawnić dystrybucję części zamiennych.

6 W celu wykorzystania wszystkich możliwości rozszerzenia powierzchni zasiewów i pełniejszego wykorzystania gruntów ornych należy:

a) do końca 1955 r. zapewnić pełne wykorzystanie wszystkich gruntów uprawnych,

b) podjąć prace nad kompleksowym zagospodarowaniem terenów rzadziej zaoranych i pozabawionych odpowiednich budynków mieszkalnych i zabudowań gospodarczych,

Ministerstwo Rolnictwa łącznie z Ministerstwem PGR winno zapewnić pełniejsze zagospodarowanie wschodnich obszarów Lubelszczyzny i wschodniej części woj. rzeszowskiego, stwarzając odpowiednie warunki dla osadników — chłopów i robotników rolniczych,

c) znacznie wzmocnić kampanię osiedleńczą na poszczególnych terenach ziemi odzyskanych. W okęgach rolniczych, gdzie istnieje jeszcze na wsi pewne nadwyżki siły roboczej, wzmocnić akcję propagandową i organizacyjną dla znacznego rozszerzenia osadnictwa.

II

Zadania w dziedzinie wzrostu hodowli i rozwoju bazy paszowej

W naszym rolnictwie istnieją poważne rezerwy dla szybkiego wzrostu produkcji pasz i podniesienia ilości i jakości pogłowia.

Rezerwy te były jednak dotąd niedostatecznie wykorzystywane.

Stan ten wpłynął niekorzystnie na rozwój hodowli w okresie ostatnich lat, zwłaszcza na hodowlę bydła rogatego.

Od 1949 r. pogłowia bydła wzrosło o około 4 proc.

Mimo zwiększenia mleczności krów w stosunku do okresu przedwojennego, pozostaje ona jeszcze na stosunkowo niskim poziomie.

Średnia waga bydła przekroczyła dość znacznie poziom przedwojenny, wzrost ten jest jednak jeszcze niedostateczny.

Pogłowia trzody chlewnej — mimo znacznego wzrostu w stosunku do r. 1949 i przekroczenia o 45 proc. ilości świń przypadającej na 100 ha ziemi ornej przed wojną — wykazuje w poszczególnych okresach duże wahania.

Przy poważnych osiągnięciach w zakresie pogłowia owiec, które zwiększyło się o 71 proc. w porównaniu z r. 1949, wydajność wełny z owcy wzrosła bardzo nieznacznie, a także jakość jej nie uległa istotnej poprawie.

Zasadniczą przyczyną niedostatecznego wzrostu hodowli i niskiej jeszcze produktywności zwierząt jest słaby rozwój bazy paszowej, wynikający zarówno z niedostatecznej produkcji zbóż i ziemniaków, jak i niskiej wydajności łąk i pastwisk. Również zbiory roślin pastewnych, a w tej liczbie upraw poplonowych, mimo pewnego wzrostu, są wysoce niedostateczne. Ponadto występują poważne straty w zbiorach siana, ziemniaków, zielonek z powodu ich nieterminowego sprzętu, niewłaściwego przechowywania i nieracjonalnego skarmiania.

Na stan produkcji zwierzęcej ujemnie wpływa również niski jeszcze poziom obsługi zootechnicznej.

Hodowla zarodowa jest jeszcze słabo rozwinięta, niedostateczna jest ilość punktów kopulacyjnych i jakości rozpodników na tych punktach. Mimo poważnych osiągnięć w dziedzinie profilaktyki i lecznictwa weterynaryjnego, poziom ich nie zapewnia w pełni skutecznej walki z chorobami zakaźnymi. Poważne szkody przynoszą często występujące wypadki jakości u krów, a także choroby młodzieży i duża ilość padnięć, zwłaszcza prosiąt.

Na podstawie oceny stanu hodowli i możliwości jej rozwoju należy ustalić na lata 1954-1955 następujące zadania:

a) zwrócić szczególną uwagę na szybsze podnoszenie pogłowia bydła rogatego, uzyskanie większej mleczności krów, zwiększenie przeciętnej wagi i poprawę jakości bydła rzeźnego. Podnieść stan pogłowia bydła do 7,9-8,1 mln. szt., tj. o 7-10 proc. w porównaniu z r. 1953 i o

sięgnąć w r. 1955 przeciętnie w kraju co najmniej 26 krów na 100 ha użytków rolnych,

b) osiągnąć zwiększenie pogłowia trzody chlewnej do 10,6-11,1 mln. szt., tj. o 10-15 proc. w porównaniu z r. 1953, zapewniając jednocześnie właściwy udział ilości macior w całości pogłowia,

c) zapewnić dalsze wysokie tempo przyrostu pogłowia owiec, rozszerzając ich hodowlę na terenach, w których hodowla ta jest słabo rozwinięta. Pogłowia owiec winno wzrosnąć w r. 1955 do 4,2-4,3 mln. szt., tj. o około 25 proc. w porównaniu z r. 1953. Jednocześnie należy zapewnić poprawę wydajności i jakości wełny.

Dla osiągnięcia zamierzonego wzrostu pogłowia zwierząt i podniesienia ich produktywności niezbędne są:

- znaczny rozwój bazy paszowej oraz zasadnicze polepszenie wykorzystania paszy,

- usprawnienie gospodarki i obsługi zwierząt,

- poprawa obsługi zootechnicznej,

- poprawa ochrony weterynaryjnej zwierząt,

- zwiększenie budownictwa pomieszczeń gospodarskich,

- postęp w mechanizacji prac hodowlanych.

1 W celu zapewnienia odpowiedniej bazy pasz dla potrzeb hodowli należy:

a) zapewnić osiągnięcie wzrostu wydajności łąk i pastwisk. W tym celu niezbędne jest przede wszystkim znaczne rozszerzenie prac melioracyjnych.

Nakłady inwestycyjne na meliorację wzrosły w roku 1955 o 70 proc. w porównaniu z rokiem 1953. Zasięg prac melioracyjnych winien być znacznie zwiększony przez szeroki rozwój melioracyjnych prac podjętych przez zainteresowanych chłopów w gromadach i grupach, przy zapewnieniu odpowiedniej pomocy strony służby wodno-melioracyjnej.

Dla uniknięcia poważnych strat w zbiorach i uzyskania paszy zawierającej większą ilość białka niezbędne jest upowszechnienie wczesnego koszenia traw i suszenia siana na kozłach i innych urządzeniach.

W sektorze socjalistycznym i w gospodarstwach indywidualnych należy szerzej podjąć i bieglej pielęgnować w gospodarce łąkowej stosowanie nawożenia łąk, zwiększenie produkcji nasion traw wieloletnich, wapnowanie łąk zakwaszonych. W PGR i w spółdzielniach produkcyjnych można osiągnąć poważne zwiększenie wykorzystania pastwisk przez stosowanie systemu wypasu kwaterowego.

Niezbędne jest podjęcie środków dla lepszego zagospodarowania terenów łąkowych w wództwach zielonogórskim i szczecińskim. Wymaga to wzmocnienia mechanizacji prac łąkowych melioracyjnych w PGR i spółdzielniach produkcyjnych.

(Ciąg dalszy na str. 5)

TEZY DO DYSKUSJI PRZED II ZJAZDEM PZPR

(Ciąg dalszy ze str. 4)

ejnych na tych terenach oraz usprawnienia organizacji grup kołowych.

Zadaniem Ministerstwa Przemysłu Maszynowego, Ministerstwa Przemysłu Drobniego i Rzemiosła oraz Ministerstwa Rolnictwa jest zwiększenie produkcji i uruchomienie nowych typów maszyn i urządzeń dla mechanizacji uprawy łąk i robót melioracyjnych.

b) Zwiększać stopniowo obszar upraw pastewnych i podnieść ich plony oraz rozszerzyć powierzchnię zasiewu poplonów o 150-200 tys. ha w ciągu najbliższych 2 lat.

Zwiększyć produkcję wysokowartościowych pasz białkowych przez rozszerzenie uprawy łubinu i wykli ozimej.

Rozszerzyć uprawę końskiego zębu, słonecznika pastewnego i innych roślin nadających się do kiszzenia.

c) Upowszechnić zakładanie silosów i zakiszanie pasz w celu zapewnienia odpowiedniej i obfitej paszy dla bydła i trzody chlewnej na okres zimowy.

Państwowa służba rolna winna w oparciu o aktywny społeczny w gromadach zapewnić w ciągu najbliższych miesięcy szeroką popularyzację zakładania silosów, poszerzenia zasiewów poplonów dla zwiększenia masy silosowej, wykorzystania ubocznych produktów roślinnych, a zwłaszcza liści buraczanych dla zwiększenia zasobów pasz.

W ciągu lat 1954-1955 należy dążyć do osiągnięcia produkcji 2-3 ton kiszonek rocznie na krowę.

d) Zwiększyć produkcję pasz treściwych i mieszanek paszowych, zwłaszcza w zakładach Ministerstwa Przemysłu Rolnego i Spożywczego oraz Ministerstwa Skupu.

W celu upowszechnienia racjonalnych metod żywienia zwierząt należy w Ministerstwie Rolnictwa podjąć akcję poradnictwa żywieniowego. Odpowiednie instytuty i placówki naukowe winny przepracować nowe normy żywienia zwierząt z uwzględnieniem terenowych warunków paszowych.

3) Dla usprawnienia gospodarki zarodowej i znacznego rozszerzenia hodowli zarodowej należy:

a) Osiągnąć w ciągu kilku lat ulepszenie rasowych właściwości zwierząt hodowlanych i u-

zyskać dzięki temu wyższą mleczność krow, szybszy przyrost wagi, zwiększoną płodność zwierząt.

Wymaga to znacznego rozszerzenia sieci gospodarstw zarodowych w państwowych gospodarstwach rolnych i ferm hodowli zarodowej w spółdzielniach produkcyjnych. Niezbędne jest również rozwijanie hodowli zarodowej w gospodarstwach indywidualnych w oparciu o bardziej korzystne warunki kontraktacji przychowku i zwiększoną pomoc dla hodowców sztuk zarodowych, zwłaszcza dla właścicieli rozplodników. Niezbędne jest zwrócenie uwagi na podniesienie jakości pogłowia koni, a szczególnie na hodowlę koni roboczych wysokiej jakości.

b) Sieć stacji kopulacyjnych z uwzględnieniem potrzeb gospodarstw indywidualnych winna być znacznie rozbudowana.

W roku 1955 należy osiągnąć stan uznanych rozplodników: buhai 62 tys. szt., ogierów 8 tys. szt., knurów około 33 tys. szt., tryków około 45 tys. szt. Rozszerzyć należy także sieć stacji sztucznego unosiennienia.

4) Dla rozszerzenia i usprawnienia ochrony weterynaryjnej należy:

a) znacznie wzmocnić działalność służby weterynaryjnej i szeroko prowadzić akcje profilaktyczną,

b) znacznie rozbudować sieć lecznic, przychodni i punktów weterynaryjnych,

c) zwiększyć produkcję szczepionek i surowic niezbędnych do rozszerzenia szczepień ochronnych, szczególnie przeciwko pomorowi i różnicy.

d) wzmocnić walkę z jałowosciami krow i worowódzic bezplatne jej leczenie przez państwową służbę weterynaryjną.

5) Dla uzyskania postępu w mechanizacji prac hodowlanych w spółdzielniach i państwowych gospodarstwach rolnych niezbędne jest podjęcie szeregu środków technicznych i organizacyjnych.

Ministerstwo Przemysłu Maszynowego i Ministerstwo Przemysłu Drobniego i Rzemiosła winno rozszerzyć produkcję maszyn z napędem mechanicznym do przygotowywania pasz, samoczynnych poldek, prostych urządzeń transportowych dla obór i chlewni itd. oraz podjąć produkcję elektrycznych dojarok.

b) zapewnić gospodarstwom małorolnym i średniorolnym kredyty dla budowy pomieszczeń dla inwentarza, przy czym uprzywilejować należy gospodarstwa prowadzące hodowlę zarodową oraz podejmujące się wychowu na podstawie kontraktacji,

c) zwiększyć kredyty na rozwój upraw specjalnych, zakup nawozów itp.,

d) zwiększyć znacznie bankowe kredyty inwestycyjne dla gospodarstw małorolnych i średniorolnych, usprawnić prace Narodowego Banku Polskiego i gminnych kas spółdzielczych w zakresie kredytowania wsi.

5) Dla umożliwienia gospodarstwom indywidualnym podejmowania w szerszym miarce niż dotąd budownictwa gospodarczego oraz dokonywania remontów zabudowań należy obok pomocy kredytowej zwiększyć w roku 1955 sprzedaż materiałów budowlanych dla wsi o ok. 65 proc. w porównaniu z rokiem 1953.

Należy rozwinąć szeroko produkcję materiałów budowlanych na potrzeby wsi przez przemysł terenowy, uruchomić nieczynne w chwili obecnej małe cegielnie, betoniarie itd.

6) Dla zapewnienia lepszej obsługi gospodarstw chłopów pracujących przez GOM i POM należy:

a) zwiększyć ilość gminnych ośrodków maszynowych, zwłaszcza na terenie województw centralnych i wschodnich,

b) zwiększyć zaopatrzenie GOM-ów w maszyny rolnicze, zwłaszcza w siewniki zbożowe, maszyny żniwne, kopaczki i kosiarce, agregaty omłotowe, lekką aparaturę do ochrony roślin oraz zorganizować przy GOM punkty czyszczenia nasion. W rejonach, gdzie brak jest państwowych ośrodków maszynowych, zorganizować brygady wyposażone w traktory, stacjonowane przy GOM,

c) zwrócić szczególną uwagę na rozbudowę kuźni i warsztatów pomocniczych GOM i zapewnić właściwe wyposażenie,

d) rozszerzyć zakres pomocy sąsiedzkiej i powiązać ją z pracą GOM, by umożliwić korzystanie z maszyn GOM chłopom małorolnym i średniorolnym nie posiadającym koni,

e) zapewnić stałą kontrolę terenowych rad narodowych nad pracą GOM,

f) stworzyć przy GOM społeczne komitety, które będą czuwały nad właściwym przydziałem i wykorzystaniem sprzętu,

g) wydatnie zwiększyć pomoc okazywaną przez POM gospodarstwom indywidualnym,

h) zmienić opłaty w GOM i POM, by bardziej udostępnić korzystanie z ich usług chłopom małorolnym i średniorolnym.

7) Dla polepszenia zaopatrzenia gospodarstw indywidualnych w środki produkcji należy:

a) zwiększyć zaopatrzenie gospodarstw indywidualnych oraz GOM w maszyny i narzędzia rolnicze, w szczególności w siewniki — z 6,5 tys. szt. w 1953 r. do 13 tys. szt. w 1955 r., w kopaczki — z 8 tys. szt. do 18 tys. szt., w parniki — z 38 tys. szt. do 75 tys. szt., w obsypniki — z 27,5 tys. szt. do 74 tys. szt., w opielacze konne — z 8 tys. szt. do 23 tys. szt., w kultywatory — z 17 tys. szt. do 20 tys. szt.

Ministerstwa: Przemysłu Maszynowego, Hutnictwa, Przemysłu Drobniego i Rzemiosła zabezpieczyć uruchomienie ponadto dodatkowej produkcji narzędzi rolniczych i części zamiennych w zakładach o innym kierunku produkcji.

b) zwiększyć sprzedaż gospodarstwom indywidualnym nawozów sztucznych w r. 1955 w stosunku do roku 1953 o około 40 proc.,

c) zwiększyć poważnie zaopatrzenie gospodarstw indywidualnych w gwoździe, bednarkę, obręczowkę, konwie, uprzągi, rzemień, drewno opałowe, łopaty, szpadle, łańcuchy itp.

d) znacznie usprawnić zaopatrzenie istniejących kuźni w paliwo i żelazo oraz powiększyć w możliwie krótkim czasie sieć kuźni, udzie-

lając w tym celu pomocy zarówno spółdzielniom pracy, jak i indywidualnym rzemieślnikom,

e) wykorzystać wszystkie możliwości znacznego poprawienia i usprawnienia zaopatrzenia wsi przez rozwój produkcji państwowego i spółdzielczego przemysłu terenowego oraz prywatnego rzemiosła, w szczególności — produkcji narzędzi i materiałów niezbędnych w gospodarstwach wiejskich dla celów produkcyjnych i gospodarstwa domowego, a zwłaszcza wozów, części wozów, kół, uprzęży, grabi, różnych wyrobów drewna, naczyń glinianych, powozów itp.

8) Dla usprawnienia handlu na wsi i polepszenia zaopatrzenia wsi w artykuły konsumpcyjne należy:

a) poważnie zwiększyć przydziały dla wsi artykułów konsumpcyjnych, uwzględniając w asortymencie potrzeby wsi i zmiany zapotrzebowania związane ze wzrostem stopy życiowej i wymaganiami konsumenta wiejskiego, w szczególności znacznie zwiększyć zaopatrzenie wsi w naczynia emaliowane i ocynkowane oraz zwrócić szczególną uwagę na jakość dostarczanych towarów,

b) celem zapobieżenia nadużyciom i kumulacji w przemyśle zwiększyć i wzmocnić społeczny nadzór przy wszystkich placówkach gminnych spółdzielni „Samopomoc Chłopska”,

c) szczególną uwagę zwrócić na właściwą organizację punktów skupu, zwłaszcza punktów skupu mleka i żywności, usprawnić inspekcję mleczarską w celu wzmocnienia walki z nadużyciami przy skupie mleka,

d) w roku 1954 przystąpić w szybkim tempie do rozbudowy sieci zakładów usługowych dla wsi i do zwiększenia działalności zakładów już istniejących. Liczba punktów usługowych spółdzielczych i rzemieślniczych obsługujących wieś winna wzrosnąć z około 40 tys. w r. 1953 do około 60 tys. w r. 1955

9) W celu uporządkowania spraw prawnych, dotyczących chłopskiej własności ziemnej należy:

a) przyspieszyć wydanie dokumentów potwierdzających własność nabywców gruntów z tytułu reformy rolnej i osadnictwa,

b) uwłaszczyć dzierżawców gruntów państwowego funduszu ziemnego. Na życzenie zainteresowanych uznać za zakończone rozruchy funduszu ziemnego z repatriantami z Bugu i traktować gospodarstwo im przydzielone jako ekwiwalent posiadanych przez nich poprzednio gospodarstw,

c) załatwić formalności, związane z własnością parcel nabywców gruntów z parcelacji przedwojennej oraz z własnością chłopów pracujących, którzy nabywali grunty przed wejściem w życie ustawy o reformie rolnej i zwolnić ich z opłaty podatku od nabycia praw majątkowych, a dokonane z tego tytułu wpłaty — zaliczyć na poczet podatku gruntowego,

d) uznać za zakończoną weryfikację nabywców gruntów i uchylić niewykonane orzeczenia weryfikacyjne władz z wyjątkiem wypadków nadwyżki, dochodzonych w trybie administracyjnym,

e) zwrócić uwagę na ścisłe przestrzeganie praworządności w dziedzinie chłopskiej własności ziemnej, w szczególności na przestrzeganie przepisów, dotyczących wymiany gruntów przy tworzeniu spółdzielni produkcyjnych.

10) Należy zobowiązać Ministerstwa Rolnictwa, Skupu i Finansów, by opracowały i przedstawiły Prezydium Rządu projekty odpowiednich ustaw i rozporządzeń dla wcielenia w życie przedstawionych wyżej środków.

III

O środkach pomocy dla rozwoju produkcji w gospodarstwach indywidualnych

Przed indywidualnymi gospodarstwami chłopskimi stają poważne zadania szybszego rozwoju ich produkcji roślinnej i hodowlanej. W gospodarstwach tych istnieją jeszcze poważne rezerwy produkcyjne. Wykorzystanie tych rezerw przez chłopów pracujących przyniesie gospodarce narodowej wzrost produkcji rolniczej, a właścicielom tych gospodarstw zapewni wzrost dochodów.

Dla osiągnięcia wzrostu produkcji rolniczej niezbędne jest podjęcie środków zmierzających do silniejszego zainteresowania materialnego chłopów pracujących we wzroście produkcji towarowej oraz wzmocnienie pomocy produkcyjnej, kredytowej, agrotechnicznej i zootechnicznej dla gospodarstw małorolnych i średniorolnych.

W tym celu należy:

— utrzymywać w latach następnych dostawy obowiązkowe na nie zwiększającym się poziomie, a także rozszerzyć system ulg i zamienników w obowiązkowych dostawach,

— rozszerzyć kontraktację na dogodnych dla chłopów warunkach,

— rozszerzyć system ulg podatkowych i pomoc kredytową dla gospodarstw małorolnych i średniorolnych chłopów,

— zwiększyć zaopatrzenie wsi w materiały budowlane, przede wszystkim dla budownictwa pomieszczeń gospodarczych,

— polepszyć obsługę gospodarstw chłopów małorolnych i średniorolnych przez GOM i POM,

— zwiększyć sprzedaż gospodarstwom indywidualnym maszyn rolniczych, nawozów sztucznych i innych środków produkcji,

— usprawnić handel wiejski, zwiększyć zaopatrzenie wsi w artykuły konsumpcyjne, rozszerzyć sieć punktów skupu artykułów rolniczych i sieć punktów usługowych dla wsi,

— uporządkować sprawy prawne dotyczące chłopskiej własności ziemnej.

1) W dziedzinie dostaw obowiązkowych należy:

a) ustalać od r. 1954 wymiar ogólny dostaw obowiązkowych na nie zwiększającym się poziomie, co przy wzroście produkcji rolniczej zapewni, że z roku na rok dochody wsi będą rosły, bowiem przy pełnym wykonaniu dostaw obowiązkowych będzie rosła sprzedaż zboża, ziemniaków, mleka i żywności po wyższych cenach na warunkach kontraktacyjnych, bądź na warunkach wolnego rynku.

Obowiązkowe dostawy obejmują obecnie i obejmować będą w latach następnych zboża, ziemniaki, mleko, żywiec trzody chlewnej i bydła. Pozostałe działy produkcji rolniczej nie będą w okresie lat następnych objęte obowiązkowymi dostawami. Dotyczy to upraw przemysłowych, warzyw i owoców, wełny, siłosa i upraw pastewnych, drobiu, jaj, roślin strączkowych jadalnych, gryki itd.

b) Ustalić następujące zmiany w systemie ulg i zamienników w obowiązkowych dostawach:

— gospodarstwa małorolne o powierzchni nie większej niż 1 ha należy, począwszy od 1 stycznia 1954 r. zwolnić z dostaw obowiązkowych żywności i mleka,

— gospodarstwa do 3 ha, które nie posiadały

w dniu 1 października 1953 r. krow, jeśli podejmą wychów jałówek, należy zwolnić od 1 stycznia 1954 r. od obowiązku dostaw mleka do czasu doprowadzenia przychowka do stanu mleczności,

— gospodarstwa do 3 ha oraz gospodarstwa specjalizujące się w poszczególnych gałęziach hodowli i produkcji roślinnej winny otrzymać w latach następnych możliwość zastąpienia w określonych granicach dostaw zboża dostawami żywności, mleka, ziemniaków lub innych ziemiopłodów,

— gospodarstwom do 5 ha należy przyznać prawo do wykonania dostaw żywności w drobiu w granicach do 30 proc.,

— gospodarstwom do 2 ha należy umorzyć za ległości w dostawach mleka za rok 1952, a dostawy mleka wykonane w roku 1952 przez gospodarstwa tej kategorii zaliczyć na poczet innych obowiązkowych dostaw,

— gospodarstwom od 2 — 7 ha należy umorzyć za ległości w mleku za rok 1952, jeżeli przedłożą uzasadnione wnioski i pod warunkiem, że wykonają bieżące dostawy mleka.

Utrzymanie na następne lata obowiązkowych dostaw na tym samym ogólnym poziomie i rozszerzenie systemu ulg i zamienników w obowiązkowych dostawach stwarza jeszcze bardziej sprzyjające warunki, by gospodarstwa chłopskie wykonywały obowiązkowe dostawy w pełni, terminowo i sprawnie.

Organizacje partyjne i rady narodowe winny wzmocnić wysiłki w kierunku osiągnięcia pełnego i terminowego wykonywania obowiązkowych dostaw, stanowiących ważny element spójni ekonomicznej między miastem i wsią.

2) Dla rozwoju kontraktacji jako najdogodniejszej dla chłopów formy zbytu ich produktów należy:

a) zwiększyć kontraktację trzody chlewnej miesno-słoninowej z 1 miliona sztuk w roku 1953 do 1,4 mln. sztuk w roku 1954,

b) zwiększyć kontraktację prosiat i warchlaków w roku 1954 — ze 100 tys. sztuk w roku 1953 do 300 tys. sztuk w roku 1954,

c) zwiększyć kontraktację młodego bydła rzeźnego z 80 tys. sztuk dostarczonych w roku 1953 do 200 tys. w r. 1954,

d) dla stworzenia możliwości zakupu bydła przez gospodarstwa małorolne i średniorolne rozszerzyć kontraktację cieliczek użytkowych, pochodzących od krow o sprawdzony wysokiej użyteczności, obejmując nią 75 tys. cieliczek w r. 1954 i 100 tys. cieliczek w r. 1955.

3) W dziedzinie podatków należy:

a) zmniejszyć poczynając od roku 1954 progresję podatkową dla gospodarstw chłopskich na niektórych słabiej zagospodarowanych terenach,

b) wprowadzić indywidualne ulgi podatkowe dla gospodarstw, których stan zagospodarowania jest szczególnie słaby i które zobowiązują się do osiągnięcia w określonym terminie właścielwego stanu zagospodarowania.

4) W celu rozszerzenia pomocy kredytowej dla gospodarstw małorolnych i średniorolnych należy:

a) zabezpieczyć udzielanie kredytów na zakup krow i jałówek, przede wszystkim gospodarstwom nie posiadającym krow,

Zadania w dziedzinie dalszego rozwoju i umocnienia spółdzielni produkcyjnych

Śluzna linia partii, zmierzająca do rozwijania zespółowch form gospodarki w rolnictwie, doprowadziła już do stworzenia poważnej liczby spółdzielni produkcyjnych, które mimo krótkiego okresu istnienia, wykazały w praktyce wyższość gospodarki socjalistycznej w rolnictwie nad gospodarką indywidualną.

Młody ruch spółdzielczości produkcyjnej w Polsce ma już za sobą poważne osiągnięcia. Spółdzielnie produkcyjne uzyskały plony zbóż przeciętnie o 18 proc. wyższe niż w gospodarce indywidualnej i znacznie rozwinęły hodowlę bydła, trzody chlewnej i owiec.

W spółdzielniach, gospodarujących dłużej niż rok, obsada trzody chlewnej na 100 ha ziemi ornej, licząc łącznie z gospodarką przyzagrodową, jest już większa niż w gospodarstwach indywidualnych.

Towarowość produkcji w spółdzielniach jest znacznie wyższa niż w gospodarstwach indywidualnych.

Szeroka pomoc w dziedzinie mechanizacji, udzielana spółdzielniom przez państwo ludowe, powoduje, że prace w spółdzielniach stały się wydajniejszą i lżejszą niż w drobnej gospodarce chłopskiej.

Chłopi - spółdzielcy osiągnęli zazwyczaj już w pierwszym roku wyższe dochody niż w okresie, gdy gospodarowali indywidualnie. Jednocześnie korzystają oni w szerokim i rosnącym stopniu z urządzeń kulturalnych i socjalnych.

Spółdzielczość produkcyjna stała się już poważnym czynnikiem w życiu wsi polskiej, oddziałującym na miliony chłopów pracujących — nie

spółdzielców. W spółdzielniach produkcyjnych w rosło wielu produkujących ludzi nowej wsi polskiej — mistrzów urodzaju i hodowli. Dobrze gospodarujące spółdzielnie swą pracą i wynikami zachęcają coraz większą liczbę chłopów małorolnych i średniorolnych do zespółowch form gospodarowania.

Przy niewątpliwych osiągnięciach młodego ruchu spółdzielczości produkcyjnej posiada on jeszcze szereg braków i niedociągnięć.

Ruch spółdzielczości produkcyjnej na terenie województw centralnych i wschodnich rozwija się powoli i pozostaje wyraźnie w tyle za innymi częściami kraju.

Istnieją jeszcze na terenie całego kraju spółdzielnie, które — wskutek odgradzania się od siebie posiadających z nimi małorolnych i średniorolnych chłopów i zasklepiania się we własnym szczytym gronie — nie zdobywają nowych członków i gospodarują na małych obszarach ziemi. Nie pozwala im to na osiągnięcie wszystkich korzyści, które zapewnia gospodarca usamodzielniona.

Obok wielu produkujących spółdzielni produkcyjnych, które wyróżniają się dobrą organizacją pracy, osiągniętymi pięknymi wynikami w produkcji roślinnej i hodowlanej, zapewnianymi swoim członkom wysoką wartość dniówki obrachunkowej — istnieją jeszcze spółdzielnie, gospodarujące nieprawidłowo i nie osiągnące należytych wyników.

Należy podkreślić niedostateczny jeszcze rozwój hodowli bydła rogatego, uprawy okopowych, zwłaszcza ziemniaków, oraz brak należytej troski

(Ciąg dalszy na str. 6)

TEZY DO DYSKUSJI PRZED II ZJAZDEM PZPR

(Ciąg dalszy ze str. 5)

o rozszerzenie upraw roślin pastewnych i wykorzystanie łąk i pastwisk.

Z oceny dotychczasowego rozwoju ruchu spółdzielczości produkcyjnej wynikają następujące podstawowe zadania:

— dalsze organizacyjno-ekonomiczne umocnienie spółdzielni produkcyjnych, tak aby stały się one przykładem i wzorem dla chłopów pracujących, by oddziaływały na nich i przekonywały ich o wyższości gospodarki zespołowej;

— zapewnienie dalszego nieustannego rozwoju spółdzielczości produkcyjnej na terenie całego kraju, na gruncie pełnej dobrowolności i w oparciu o rosnącą pomoc państwa ludowego.

Warunkiem ekonomiczno-organizacyjnego umocnienia spółdzielni produkcyjnych jest wszechstronny rozwój ich produkcji, pełne wykorzystanie pomocy technicznej POM, stosowanie przodujących zabiegów agrotechnicznych i zootechnicznych, wzmocnienie podstaw finansowych gospodarki spółdzielczej, racjonalna organizacja pracy, rozwijanie inicjatywy i aktywności chłopów-spółdzielców, pełne przestrzeganie zasad statutu i samorządu spółdzielczego.

1 Dla osiągnięcia wszechstronnego rozwoju produkcji rolniczej w spółdzielniach produkcyjnych należy:

a) Zapewnić przede wszystkim szybszy rozwój hodowli, zwłaszcza bydła rогatego, zapewnić odpowiednią dla tej hodowli bazę paszową. Wymaga to:

— okazania pomocy spółdzielniom produkcyjnym w szybkiej budowie, już w pierwszym roku ich działalności, pomieszczeń gospodarczych, zwłaszcza obór i chlewni, —

— udzielenia pomocy spółdzielniom produkcyjnym w nabyciu materiału hodowlanego dla gospodarki zespołowej; —

— okazania członkom spółdzielni, nie posiadającym krów na działkach przyzgodowych, pomocy w nabyciu krów lub jałówek, —

— umożliwienia spółdzielniom produkcyjnym, w drodze pomocy kredytowej państwa, zakupu bydła stanowiącego wkład inwentarszy nowostępujących członków z wypłatą należności już w pierwszym roku ich przystąpienia do spółdzielni, —

— zwiększenia produkcji pasz, uprawy roślin pastewnych, zwłaszcza motylkowych i znacznego podniesienia wydajności łąk i pastwisk, —

— założenia silosów w każdej spółdzielni produkcyjnej, —

b) zwrócić szczególną uwagę na podniesienie plonów i rozszerzenie uprawy ziemniaków i roślin przemysłowych oraz na rozwój warzywnictwa i sadownictwa, zwłaszcza w rejonach ośrodków miejskich i wczasowych,

c) rozwijać w przodujących spółdzielniach produkcję nasion kwalifikowanych i hodowlę bydła zarodowego. Zakładać we wszystkich spółdzielniach produkcyjnych pola nasienne, aby umożliwić zaopatrzenie własne spółdzielni w nasiona oraz tworzyć fundusz wymienny nasion dla gospodarstw chłopów indywidualnych. Spółdzielniom, obejmującym obszar ponad 500 ha, produkującym nasiona kwalifikowane lub hodującym bydło zarodowe, należy przydzielać agronomów lub zootechników, opłacanych z budżetu państwa,

d) zwrócić szczególną uwagę na przestrzeganie w spółdzielniach produkcyjnych prawidłowego zmieniania upraw. W spółdzielniach, gospodarujących na większych obszarach, wprowadzać przy pomocy rolniczych instytutów badawczych i służby agronomicznej Ministerstwa Rolnictwa u rządzenia rolne i planowe płodozmiany oraz przystąpić do opracowania perspektywicznych planów wszechstronnego ich rozwoju. Spółdzielniom tym należy zapewnić szczególną pomoc w zakresie kadr fachowych, mechanizacji upraw i hodowli oraz stosowania nowoczesnej agrotechniki.

2 Dla organizacyjno-ekonomicznego umocnienia gospodarki spółdzielczej należy:

a) ściśle przestrzegać zasady materialnego zainteresowania członków spółdzielni w podnoszeniu wydajności pracy i osiąganiu wyższych

wyników produkcyjnych. Wymaga to przede wszystkim powszechnego wprowadzenia norm dla każdego rodzaju roboty i ścisłego przestrzegania zasady opłaty według ilości i jakości wykonywanej pracy;

b) zapewnić należyłą organizację pracy zespołowej w uprawie i hodowli. W tym celu należy w większych spółdzielniach tworzyć oddzielne brygady polowe i hodowlane, a w mniejszych spółdzielniach, w których nie jest celowe tworzenie odrębnych brygad hodowlanych, zapewnić powołanie wewnątrz brygady mieszanej — specjalnej grupy hodowlanej. Wskazane jest także tworzenie wewnątrz brygad głowich ogniw dla wykonywania robót szczególnie pracochłonych. Pomocny spółdzielni i wewnątrz spółdzielni szeroko winno się rozwijać socjalistyczne współzawodnictwo pracy;

c) usprawnić gospodarkę finansową spółdzielni i działalność komisji rewizyjnej i ściśle przestrzegać podziału dochodu zgodnie ze statutem, a zwłaszcza wydzielania funduszy niepodzielnych i racjonalnego ich rozchodowania;

d) umocnić samorząd spółdzielczy. Wymaga to w szczególności zapewnienia aktywnego udziału członków w omawianiu i decydowaniu na ogólnych zebraniach najważniejszych spraw spółdzielni i przestrzegania statutowych uprawnień zarządu spółdzielni,

e) uporządkować przepisy o dostawach obowiązkowych dla spółdzielni produkcyjnych, przy zachowaniu przysługujących im ulg. Wymiar dostaw należnych od spółdzielni winien być ustalony w oparciu o odrębnie opracowane zasady, w sposób zapewniający zainteresowanie materialne spółdzielców w dalszym wzroście produkcji.

Obowiązkowe dostawy żywności, mleka i ziemniaków dla spółdzielni, zagospodarowujących odłogi lub też gospodarujących na gruntach państwowego funduszu ziemi, na których nie mogą przejśćowo prowadzić intensywnej gospodarki, winny być ograniczone wyłącznie do obszaru ziemi, wniesionego przez samych członków spółdzielni.

Należy umorzyć członkom spółdzielni produkcyjnych spłaty zadłużeń wobec państwowego funduszu ziemi, a także innych zadłużeń z tytułu państwowej pomocy produkcyjnej, zaciągniętych w latach 1944—1949, a przejętych przez Bank Rolny.

3 Dla dalszego prawidłowego rozwoju spółdzielczości produkcyjnej w oparciu o rosnącą techniczną i organizacyjną pomoc państwa należy:

a) w pracy nad zakładaniem nowych spółdzielni zwrócić szczególną uwagę na właściwe polityczne, ekonomiczne i organizacyjne przygotowanie ich działalności. Oznacza to konieczność szerokiej pracy wyjaśniającej wśród całej gromady i dokładnego zapoznania członków spółdzielni z ich statutowymi prawami i obowiązkami;

b) dokładać starań, by spółdzielnia obejmowała dostateczną liczbę członków i wystarczająco wielki obszar ziemi;

c) zwrócić uwagę na planowe przygotowanie działalności gospodarczej nowozałożonej spółdzielni i zapewnić okazanie jej niezbędnej pomocy, zwłaszcza w szybkim rozwoju hodowli zespołowej.

4 Należy zapewnić zacieśnienie więzi członków spółdzielni produkcyjnych z gospodarującymi indywidualnie chłopami pracującymi przez aktywny udział spółdzielców w życiu politycznym, gospodarczym i kulturalnym całej gromady i we wspólnych pracach gromadzkich. Spółdzielniom produkcyjnym winno okazać pomoc produkcyjną małorolnym i średniorolnym chłopom przez upowszechnianie doświadczeń agrotechnicznych, dostawy nasion kwalifikowanych, dostawy przychowka zarodowego dla podniesienia hodowli w gospodarstwach indywidualnych itd.

V
O usprawnieniu pracy państwowych ośrodków maszynowych

Państwowe ośrodki maszynowe stanowią jedną z podstawowych dźwigni socjalistycznej przebudowy wsi i walki o wprowadzenie do naszego rolnictwa nowoczesnych metod uprawy roli. POM-y winny zapewniać obsługę techniczną spółdzielni produkcyjnych, pomagać im w stosowaniu przodujących metod agrotechniki i współdziałać w umacnianiu organizacyjnym, ekonomicznym i politycznym spółdzielni.

Państwowe ośrodki maszynowe posiadają już duże osiągnięcia w pracy. Liczba ich do końca roku osiągnie ponad 400. POM-y posiadają już 15,8 tys. traktorów przeliczeniowych i poważny park maszynowy. W POM-ach pracuje około 40 tys. pracowników.

POM-y przyczyniły się w znacznym stopniu do rozwoju i osiągnięć spółdzielczości produkcyjnej i stanowią już obecnie poważny czynnik mechanizacji polskiego rolnictwa.

Jednakże praca POM wykazuje jeszcze poważne braki i niedomagania.

POM-y często ograniczają swą działalność wyłącznie do technicznej obsługi spółdzielni produkcyjnych i nie okazują im dostatecznej pomocy, zwłaszcza w organizacji produkcji i opanowaniu nowoczesnej, przodującej agrotechniki.

Jakość prac wykonywanych przez POM-y dla spółdzielni w wielu wypadkach jest jeszcze niska.

Stopień wykorzystania sprzętu technicznego POM — zwłaszcza traktorów, snopowiązałek, ko paczek — jest niedostateczny.

Dla wykonania przez POM-y w pełni ich doniosłych zadań, dla usunięcia występujących jeszcze w ich pracy braków i niedociągnięć należy:

1 Ściśle powiązać POM-y ze spółdzielniami, zwiększyć odpowiedzialność POM za wyniki produkcyjne obsługiwanych przez nie spółdzielni.

Praca agronomów POM powinna polegać przede wszystkim na okazywaniu bezpośredniej pomocy spółdzielniom w rozwoju ich produkcji rolniczej. Należy im powierzyć na stałe obsługę określonych spółdzielni, by mogli systematycznie wpływać na ich działalność produkcyjną.

Brygady traktorowe i traktorzyści winni być na stałe przydzielani do tych samych spółdzielni, co pozwoli na właściwe powiązanie ich pracy z pracą brygad spółdzielczych i umożliwi uzupelnienie systemu plac premiowaniem za wyniki produkcyjne spółdzielni.

2 Podnieść jakość i terminowość pracy POM-ów.

Dla osiągnięcia tego celu niezbędne jest materialne zainteresowanie zarówno POM-u jak i jego pracowników jakością i terminowością wykonania prac polowych.

Należy przewidzieć zasadę premiowania

pracowników POM w zależności od ilości i jakości wykonanych podstawowych robót rolnych oraz od wyników produkcyjnych obsługiwanych przez nich spółdzielni.

Konieczne jest usprawnienie systemu planowania, a w szczególności zerwania ze szkodliwą praktyką planowania różnych prac POM tylko w hektarach orki średniej oraz wprowadzenie norm na podstawowe roboty, wykonywane przez POM. Należy bezwzględnie zlikwidować zjawisko nadmiernej wykonywania prac transportowych kosztem prac polowych.

Należy konsekwentnie stosować kary umowne w wypadku niewykonania — lub nieterminowego wykonania — prac przewidzianych w umowie między spółdzielnią a POM.

3 Usunąć źródła częstych przestoju, wzmocnić walkę o pełne wykorzystanie sprzętu technicznego POM.

Decydujące znaczenie dla osiągnięcia tego celu ma podniesienie jakości remontu maszyn

i usprawnienie obsługi technicznej sprzętu, zwłaszcza w okresie wytyżonych robót polnych, zaostrożenie walki z wypadkami niedbalnego obchodzenia się z maszynami.

Wymaga to szerszego uwzględnienia w planach inwestycyjnych POM budowy warsztatów i pomieszczeń na maszyny i narzędzia, wyposażenia POM w warsztaty ruchome, systematycznego podnoszenia kwalifikacji pracowników POM.

Konieczne jest skierowanie z przemysłu do POM odpowiedniej ilości kwalifikowanych robotników warsztatowych oraz personelu inżynierjno-technicznego.

4 Dla polepszenia warunków pracy i stabilizacji załóg POM niezbędne jest zwiększenie troski o warunki bytowe i socjalne pracowników, wzmocnienie budownictwa socjalnego i mieszkaniowego, szczególnie budownictwa mieszkań dla wysokokwalifikowanych specjalistów, zapewnienie odpowiednich warunków żywienia i zakwaterowania traktorzystom pracującym w polu.

VI

Zadania w dziedzinie rozwoju państwowych gospodarstw rolnych

Państwowe gospodarstwa rolne osiągnęły znaczne wyniki w rozwoju produkcji.

Zbiory zbóż wzrosły znacznie szybciej niż w gospodarce indywidualnej. Zbiory buraków cukrowych wzrosły w 1953 r. w porównaniu z 1949 r. o 83 proc. W tym samym okresie pogłowie świń wzrosło przeszło czterokrotnie i osiągnęło ponad 900 tys. szt. Pogłowie bydła wzrosło 2,4 raza i osiągnęło prawie 450 tys. sztuk.

Dzięki poważnemu wyposażeniu w traktry i maszyny rolnicze, PGR osiągnęły już w zasadzie niemal pełną mechanizację orki, kultywatorowania, bronowania, sprzętu zbóż i ziemniaków. Wzrasta udział kombajnów w sprzęcie zbóż.

Mimo tych niewątpliwych osiągnięć, prace PGR nie można uznać za zadowalającą. PGR-y nie wykorzystują posiadanych możliwości dla wzrostu produkcji. Zbyt powolny jest wzrost plonów i wydajności produkcji zwierzęcej. Obok przodujących zespołów, posiadających wielostronnie rozwiniętą gospodarkę i osiągających wysokie plony, istnieje znaczna liczba gospodarstw, których produkcja znajduje się jeszcze na niskim poziomie.

Znaczna liczba zespołów PGR nie wykonuje państwowych planów w zakresie produkcji i dostaw. W wielu zespołach poziom agrotechniki i zootechniki jest jeszcze niski, a prace wykonywane są w nieodpowiednich terminach. Szczególne zaniedbania mają miejsce w uprawie i sprzęcie okopowych. Bardzo wiele zaniedbań istnieje na odcinku hodowli.

Park traktorowy i maszynowy nie jest dostatecznie wykorzystany, a nadzór techniczny i konserwacja sprzętu nie znajdują się jeszcze na należytych poziomach.

Niski poziom organizacji pracy i rozpowszechnione w wielu gospodarstwach fakty marnotrawstwa powodują nadmiernie wysokie koszty własne produkcji.

Przewycięlenie tych braków stanowi niezbędny warunek realizacji trudnych zadań, jakie PGR mają obecnie do wykonania.

Przed PGR stoją zadania podniesienia produkcji roślinnej i zwierzęcej przez intensyfikację gospodarki, wzrost plonów i podniesienie produktywności zwierząt.

W r. 1955 w PGR zbiory zbóż powinny być o 150—170 tys. ton wyższe niż w r. 1952. W ciągu najbliższych dwóch lat plony buraków cukrowych i ziemniaków powinny wzrosnąć o 15—20 proc. Stan pogłowia bydła na koniec 1955 r. powinien wzrosnąć w stosunku do 1953 r. o 30—35 proc., a trzody chlewnej o około 20 proc.

Szczególnie ważnym zadaniem państwowych gospodarstw rolnych jest rozwijanie hodowli zwierząt zarodowych i produkcji nasion kwalifikowanych, zwłaszcza dla zaopatrzenia spółdzielni produkcyjnych i gospodarki indywidualnej.

Dla wykonania tych zadań i stworzenia warunków dalszego stałego rozwoju PGR należy:

1 Usprawnić organizację PGR — przede wszystkim przez przybliżenie kierownictwa do produkcji i przestrzeganie zasad jednoosobowej odpowiedzialności kierownika za całokształt wyników działalności gospodarczej kierowanej przez niego jednostki.

Zerwać ze szkodliwym funkcjonalizmem w kierownictwie PGR przez stworzenie terenowych zarządów centralnych, odpowiedzialnych za kompleksowe kierownictwo całości produkcji podległych przedsiębiorstw.

2 Osiągnąć stabilizację załóg przez poprawę warunków bytowych i kulturalnych robotników stałych i sezonowych oraz podniesienie ich kwalifikacji.

W szczególności zwrócić uwagę na poprawę warunków mieszkaniowych pracowników PGR i w

tym celu znacznie zwiększyć remonty budynków mieszkalnych i rozszerzyć budownictwo mieszkaniowe.

W roku 1954 należy wybudować 16,7 tys. izb, a ponadto pomieszczenia mieszkalne dla 9 tys. robotników sezonowych. W roku 1955 należy osiągnąć dalszą poprawę warunków mieszkaniowych w PGR. W pełni wykorzystać środki na budownictwo socjalne, zwłaszcza rozszerzyć sieć żłobków i przedszkoli, co umożliwi zwiększenie udziału członków rodzin pracowników w produkcji PGR. Na szeroką skalę podjąć doszkalanie fachowe pracowników.

3 W nakładach inwestycyjnych szeroko uwzględnić budownictwo gospodarcze, meliorację i elektryfikację, budownictwo mieszkaniowe dla pracowników stałych i sezonowych, a także mechanizację robót, zwłaszcza pracochłonych.

Należy zwiększyć zaopatrzenie PGR w maszyny rolnicze, jak sadzarki do ziemniaków, rozrzutniki obornika, kombajny zbożowe, kopaczki traktorowe, młocarnie o większej wydajności, czyszczaki nie oraz urządzenia służące do mechanizacji hodowli, jak samoczynne podłża, kolejkki do transportu w oborach i chlewniach, a także poważnie zwiększyć zaopatrzenie PGR w samochody ciężarowe. Jednocześnie należy bardziej równomiernie rozmieścić sprzęt i maszyny w poszczególnych gospodarstwach i zespołach.

4 Podnieść wydajność traktorów i maszyn przez usprawnienie organizacji pracy, upowszechnienie agregowania maszyn i właściwą konserwację i remonty sprzętu.

Należy podnieść wydajność na traktorze przeliczeniowy w 1955 r. do 350 ha orki średniej, wydajność na kombajn do 260 ha.

W większym stopniu zaopatrzyć warsztaty PGR w maszyny i narzędzia, rozbudować sieć warsztatów, stworzyć warsztaty ruchome, zapewnić dopływ kwalifikowanego personelu warsztatowego, m. in. przez zwerbowanie pewnej liczby fachowców z przemysłu.

5 Podnieść poziom organizacji pracy. Wymaga to przede wszystkim umocnienia brygad polowych i hodowlanych oraz ścisłego przestrzegania zasady opłaty za pracę na podstawie norm i przydzielania na stałe brygadam określonych odinków pracy, aby wzmocnić w ten sposób odpowiedzialność i zainteresowanie materialne brygadzystów i pracowników brygad w osiąganiu wyższych wyników pracy.

W brygadach zatrudnionych przy uprawach roślin przemysłowych należy wprowadzać podział na ogniwa. Ogromne znaczenie dla wypełnienia zadań stojących przed PGR ma rozwój szerokiego współzawodnictwa pracy między brygadami, ogniwami i poszczególnymi pracownikami.

6 Powszechnie stosować osiągnięcia nauki rolniczej, zwiększać mechanizację, w szczególności szerszej zmechanizację prac w dziedzinie hodowli i roboty pomocniczej.

Należy doprowadzić do zasadniczego przełomu w jakości i terminowości robót rolnych, upowszechniając najlepsze doświadczenia przodujących gospodarstw i przodowników pracy.

7 Osiągnąć znaczne obniżenie nadmiernych kosztów własnych w PGR i na tej podstawie zapewnić znaczną poprawę ich rentowności. Wzmocnić walkę z marnotrawstwem, kradzieżami i niedbalstwem.

Doskonając metody pracy, szybko opanowując nową technikę i rozszerzając stosowanie zdobytych nauk rolniczych, państwowe gospodarstwa rolne staną się ważnym czynnikiem rozwoju całego rolnictwa.

(Ciąg dalszy na str. 7)

TEZY DO DYSKUSJI PRZED II ZJAZDEM PZPR

VII

Zadania w dziedzinie podniesienia poziomu kierowania rozwojem rolnictwa

(Ciąg dalszy ze str. 6)

Wykonanie poważnych i trudnych zadań w dziedzinie szybkiego rozwoju rolnictwa wymaga przede wszystkim podniesienia poziomu i zasadniczych zmian w stylu i metodach pracy organów państwowych odpowiedzialnych za kierowanie rolnictwem.

Poziom pracy organów kierujących rozwojem produkcji rolnej nie odpowiada zadaniom stojącym przed rolnictwem. Kierownictwo produkcją rolniczą jest mało konkretne, a organy kierujące są często oderwane od gromad, spółdzielni produkcyjnych i gospodarstw państwowych i nie są wskutek tego w stanie udzielać im dostatecznej pomocy. Dotyczy to zarówno Ministerstwa Rolnictwa, Ministerstwa PGR, jak i prezydiów wojewódzkich i powiatowych rad narodowych, podległych im służby rolnej oraz aparatu POM.

Organy służby rolnej nie zawsze orientują się w konkretnych zagadnieniach produkcji rolnej na danym terenie. Kadry służby rolnej są ilościowo niedostateczne, a poziom ich kwalifikacji jest na ogół niewystarczający. Szczególnie ostry brak wykwalifikowanych kadr występuje w powiatowych organach służby rolnej oraz POM-ach. Jednocześnie wielu specjalistów z zakresu rolnictwa pracuje poza swoim właściwym zawodem.

Mimo niedostatecznej ilości kadr, nie są one wykorzystywane w należyty sposób. Pracowników służby rolnej odrywa się często od ich właściwych funkcji i kieruje do różnych zajęć nie związanych bezpośrednio z ich zadaniami. Ponadto kadry te są nadmiernie obciążone pracą papierkową, co wynika w dużej mierze z istniejących przerostów w sprawozdawczości.

Niezbędne jest osiągnięcie w szybkim czasie zasadniczej poprawy poziomu pracy organów państwowych kierujących rolnictwem, a w szczególności przybliżenie kierownictwa do produkcji, nadanie mu bardziej konkretnego i operatywnego charakteru. Wymaga to dokonania zasadniczych zmian w metodach pracy państwowych organów kierujących rozwojem rolnictwa.

1 Dla zasilenia państwowej służby rolnej, POM i PGR kadrami specjalistów należy:

a) kierować absolwentów uczelni i szkół rolniczych przede wszystkim do terenowej służby rolnej, do POM i PGR.

b) zapewnić przesunięcie specjalistów rolniczych ze średnim i wyższym wykształceniem z resortów pozarolniczych, zwłaszcza z organizacji handlowych i skupu do podstawowych ogniw służby rolnej, — przesunąć te winny również objąć organizatorów — praktyków o dużym doświadczeniu, — zwrócić należy przy tym szczególną uwagę na kierowanie specjalistów — agronomów, zootechników i mechaników rolnictwa z wykształceniem średnim i wyższym — do bezpośrednio działających w POM i w zespołach PGR oraz do tych ogniw służby rolnej, które działają bezpośrednio w gminach i gromadach.

c) wzmocnić obsadę wydziałów rolnictwa przy prezydiach powiatowych rad narodowych, kierując do pracy w tych działach specjalistów i doświadczonych organizatorów.

d) zapewnić w aparacie służby rolnej właściwą obsadę stanowisk powiatowych instruktorów rolnych, kierując tam wykwalifikowanych i zdolnych pracowników i zapewniając im równocześnie odpowiednie warunki pracy i płacy.

e) zorganizować przy wyższych uczelniach kursy podnoszenia kwalifikacji zawodowych w zakresie agrotechnicznym, zootechnicznym i mechanizacji rolnictwa. Kursy te winny objąć doświadczonych praktyków rolnictwa, nie posiadających wykształcenia wyższego.

Zobowiązać Ministerstwo Rolnictwa i Ministerstwo PGR do organizacji dokształcania pracowników na stanowiskach, wymagających kwalifikacji techników w drodze kursów kilkumiesięcznych z oderwaniem od produkcji oraz rozwinięcia szkolenia zaoczne, połączone z systemem seminaryjnym.

2 Dla wzmocnienia kadr technicznych w POM i PGR należy:

a) zwrócić szczególną uwagę na szybkie wzmocnienie obsady warsztatów remontowych, stanowisk starszych mechaników POM, mechaników PGR, brygadzystów POM i skierować do tej pracy, na podstawie odpowiedniej kampanii wyświadczającej — kwalifikowanych zdolnych pracowników z innych gałęzi gospodarki narodowej. Pracownikom, skierowanym do rolnictwa należy zapewnić odpowiednie warunki materialne i bytowe.

b) zorganizować co najmniej 6-miesięczne kursy dla szkolenia traktorzystów i brygadzystów, dotychczasowy bowiem system szkolenia traktorzystów i brygadzystów w POM-ach, a także w PGR-ach na kilkutygodniowych kursach nie zapewnia możliwości osiągnięcia przez nich odpowiedniego poziomu kwalifikacji zawodowych.

3 W celu stworzenia warunków dla stabilizacji kadr specjalistów w służbie rolnej, w POM i PGR oraz należytych bodźców do walki o wzrost produkcji rolnej należy:

— zapewnić zmianę systemu płac, uwzględniając m. in. dodatki za wysługę lat i wykształcenie,

— udostępnić specjalistom kredyty na budownictwo indywidualne i hodowlę na przydzielonych im działkach rolniczych.

4 W celu wzmocnienia kierownictwa produkcją rolniczą należy:

a) zerwać ze szkodliwym funkcjonalizmem, polegającym na tym, że sprawami produkcji rolnej zajmują się tylko wydziały rolnictwa rad narodowych. Kierownictwo całokształtem spraw rolnictwa winny sprawować prezydium rad narodowych, które ponoszą pełną odpowiedzialność za rozwój produkcji rolnej na podległym im terenie;

b) przekształcić wydziały rolnictwa i leśnictwa wojewódzkich rad narodowych w wojewódzkie zarządy rolnictwa, celem stworzenia przy prezydiach rad narodowych odpowiednio kwalifikowanych i operatywnych organów do bezpośredniego kierownictwa produkcją rolniczą.

Zarządcom tym należy nadać większe uprawnienia i samodzielność. W powiatach, w których sektor socjalistyczny przeważa już w rolnictwie, należy także przekształcić wydziały rolnictwa i leśnictwa powiatowych rad narodowych w powiatowe zarządy rolnictwa;

c) bliżej powiązać prace służby rolnej z terenem i oprzeć jej działalność o aktywność gromadzką, obejmującą pracowników i nowatorów rolnictwa. Zerwać radykalnie ze szkodliwą praktyką odrywania służby rolnej od jej właściwych zadań;

d) zlikwidować przerost sprawozdawczości i jednocześnie zerwać z mechanicznymi metodami planowania rolnictwa, nie uwzględniającymi konkretnych warunków terenu.

5 Jednym z najważniejszych zadań Ministerstwa Rolnictwa i PGR jest rozszerzenie zasięgu propagandy rolniczej, podnoszenie jej poziomu. W tym celu należy rozszerzyć działalność odczytowo-pogadankową na wsi, sieć kursów upowszechnienia wiedzy rolniczej, wzmocnić propagandę poglądową przez zakładanie poletek pokazowych, organizowanie wystaw rolniczych, pokazów itp., rozszerzać działalność wydawniczą, zwłaszcza wydawanie afiszy i ulotek o konkretnych środkach i metodach walki o wyższe plony i rozwój hodowli.

6 Prawidłowe kierowanie rolnictwem wymaga oparcia się na wynikach nauki rolniczej oraz ściślejszego powiązania nauki z praktyką.

Ministerstwo Rolnictwa winno zapewnić koordynację działalności instytutów naukowo-badawczych rolnictwa i dbać, by tematyka prac tych instytutów odpowiadała przede wszystkim praktycznym potrzebom rolnictwa.

Podstawowym zadaniem instytutów naukowo-badawczych rolnictwa winno stać się, obok podnoszenia poziomu prac teoretycznych, szybkie przeniesienie do praktyki rolnej w Polsce osiągnięć nauki radzieckiej i osiągnięć własnych.

W celu nadania właściwego kierunku pracom Instytutów naukowo-badawczych należy przystąpić do prac przygotowawczych dla powołania centralnej naukowej instytucji rolniczej.

VIII.

Zadania organizacji partyjnych w walce o wzrost produkcji rolnej

Osiągnięcie nakreślonych zadań umocnienia sojuszu robotniczo-chłopskiego i szybszego, wszechstronnego rozwoju rolnictwa wymaga zmiany w stylu i metodach pracy partii na wsi, znacznego podniesienia poziomu pracy politycznej i organizacyjnej wśród mas pracujących chłopów, przewyciężenie pokutujących jeszcze w niektórych ogniwach partyjnych błędnych koncepcji wynikających z niedoceniania możliwości wzrostu produkcji gospodarstw indywidualnych i z niewłaściwego rozumienia sojuszu robotniczo-chłopskiego. Wymaga to również usunięcia poważnych braków, a w wielu wypadkach i wypaczeń, jakie ujawniły się w praktycznej działalności terenowych instancji i organizacji partyjnych.

Podstawowymi brakami w dotychczasowej pracy masowo-politycznej były: niedostateczne wiązanie zadań politycznych z zadaniami walki o wzrost produkcji rolnej, jednostronne odrywanie zadań walki o rozwój spółdzielczości produkcyjnej od wysiłków w kierunku podnoszenia produkcji i wzrostu dochodowości w gospodarstwach drobnostawowych, od walki o lepsze zaopatrzenie materialnych i kulturalnych potrzeb wsi. Nie zawsze dostateczna była troska o obro-

ne interesów chłopów małorolnych, najbardziej narażonych na kulacki wyzysk.

Z niedocenianiem zagadnienia kierowania walką o rozwój rolnictwa wiązała się słabość pracy partyjno-organizacyjnej na wsi, a zwłaszcza słabość kierowania tą pracą ze strony instancji powiatowych i gminnych.

Jednym z wyrazów tej słabości była kampanijność w realizacji najważniejszych zadań politycznych i gospodarczych na wsi. Komitety wojewódzkie i powiatowe nie kierowały na co dzień walką o wykonanie podstawowych zadań gospodarczych na wsi, pozostawiając te sprawy swym wydziałom rolnym, nie troszcząc się jednocześnie o właściwe zasilenie ich kadrami. Dalszym poważnym brakiem pracy partyjno-organizacyjnej była niedostateczna pomoc i opieka ze strony KP nad komitetami gminnymi i podstawowymi organizacjami w gromadach, spółdzielniach produkcyjnych, POM-ach i PGR-ach. Wskutek tego KW i KP odrywały się od terenu, nie wnikały głęboko i szczegółowo w warunki rozwijającej się na wsi walki klasowej, w konkretne sprawy, trudności i bolączki wsi, nie poczuwały się do odpowiedzialności za stan i rozwój produkcji rolnej i stan jej zaopatrzenia na swoim ter-

nie. Prowadziło to do osłabienia kierownictwa i pomocy dla masowych organizacji, a także — co jest szczególnie ważne — dla prezydiów rad narodowych; znalazło to wyraz przede wszystkim w słabości pracy powiatowych i gminnych rad narodowych.

W celu szybkiego podniesienia pracy masowo-politycznej i partyjno-organizacyjnej na wsi należy:

1 Skupić uwagę terenowych instancji i organizacji partyjnych przede wszystkim na zadaniach walki o szybszy rozwój rolnictwa przez zacieśnianie sojuszu robotniczo-chłopskiego, rozwijanie wszystkich form spójnej gospodarczej i mobilizacyjnej inicjatywy produkcyjnej chłopów małorolnych i średniorolnych, spółdzielni produkcyjnych, pracowników w PGR-ach i POM-ach. Dla skutecznego kierowania wysiłkiem mas chłopskich i pracowników POM i PGR w walce o postęp produkcji rolnej, o lepsze zaspokajanie materialnych i kulturalnych potrzeb mas pracujących wsi, o pełne wykonanie obowiązków wobec państwa ludowego, należy wzbogacić formy i metody partyjnej agitacji i propagandy, znacznie rozszerzyć sieć agitatorów partyjnych i bezpartyjnych, w audycjach radia i w prasie omawiać szerzej, bardziej konkretnie i bardziej żywo problemy produkcji rolnej, popularyzować przodujące metody i wyniki pracy mistrzów urodzaju i hodowli, aktywizować korespondentów rolnych.

Aktyw partyjno, obok ciągłego podnoszenia poziomu polityczno-ideologicznego, winien uźródlić się w znajomości podstawowych zagadnień rolnictwa, ekonomiki rolnictwa i agrotechniki z uwzględnieniem warunków swego terenu. Pozwoli to instancjom partyjnym konkretnie i bardziej wnikliwie kierować pracą organizacji partyjnych, działalnością członków partii w radach narodowych i w organizacjach masowych na wsi.

2 Realizować wypróbowaną lenińską politykę sojuszu robotników i chłopów: silniej oprzeć się o biedotę, wytworzyć zacieśnianie sojuszu ze średniakiem, konsekwentnie ograniczać i izolować kulaka.

Wymaga to usunięcia braków w pracy partyjnej, wynikających z niedostatecznej troski o rozwój wydajności i dochodowości gospodarki chłopów małorolnych, o skuteczność ich obrony przed wyzyskiem kulackim, o pobudzenie ich aktywności politycznej i produkcyjnej. W szczególności należy dbać o właściwą organizację pomocy sąsiedzkiej i pracy GOM dla chłopów średniorolnych i małorolnych, zwłaszcza nie posiadających koni oraz przestrzegać, by środki przeznaczone przez państwo ludowe na pomoc dla chłopów średniorolnych i małorolnych, wykorzystywane były zgodnie z ich przeznaczeniem.

Ugruntować wśród chłopów średniorolnych przeświadczenie, że wielostronny rozwój ich gospodarki, w szczególności rozwój hodowli, zapewni im szybszy wzrost dochodów i przyczyni się równocześnie do wzrostu całej gospodarki narodowej.

Wspólnie z bezpartyjnymi chłopami pracującymi, organizacje partyjne powinny ustalać konkretne sposoby i środki wykorzystania rezerwy produkcyjnej danej gromady i gminy.

Prawidłowe wykonanie tych zadań wymaga nieustannej czujności dla paraliżowania działań kulackich, zmierzających do podważenia zaufania chłopów pracujących do władzy ludowej.

Organizacje partyjne na wsi powinny przypilnować, aby realizowane były ściślej przepisy i zarządzenia władzy ludowej, zmierzające do ograniczenia kulackiego wyzysku i pełnego wykonywania przez kulaków obowiązków wobec państwa, winny zwalczać pobłażliwość wobec kulackich wicherzeń, a zarazem przeciwdziałać tamaniu praworządności ludowej wobec gospodarstw kulackich.

3 Nieustannie wzmacniać aktywność i hart organizacji partyjnych w walce o dalszy rozwój spółdzielczości produkcyjnej oraz umocnienie istniejących spółdzielni, torując w ten sposób drogę do socjalistycznej przebudowy wsi. Zabezpieczać ściślej wziętą polityczną, gospodarczą i kulturalną między załogami POM-ów i PGR-ów a spółdzielniami produkcyjnymi działającymi w ich zasięgu.

Wzmocnić kierownictwo i opiekę komitetów powiatowych nad wydziałami politycznymi POM. Pogłębić łączność między spółdzielnią produkcyjną a małorolnymi i średniorolnymi chłopami w gromadzie, przełamując istniejące gdzieś gdzieś szkodliwe tendencje do izolowania się spółdzielców od reszty wsi.

4 Usprawnić metody kierowania organizacjami partyjnymi na wsi. Wymaga to: zerwania z metodami doroznego, kampanijnego kierowania podstawowymi organizacjami partyjnymi, — ustalenia systematycznych i stałych form pomocy dla organizacji partyjnych na wsi, opartych o rzeczywistą znajomość warunków danego terenu, — ustalenia odpowiedzialności poszczególnych członków instancji partyjnych i pracowników politycznych aparatu KP za pracę partyjną w określonych gminach, gromadach i PGR, — wydzielenia najbardziej odpowiedzialnych i doświadczonych pracowników dla kierowania pracą partyjno-polityczną POM, ich wydziałów politycznych i obsługiwanych przez nie spółdzielni produkcyjnych.

Aktywiści ci winni stać się systematycznie pomagać organizacjom partyjnym w przygotowaniu zebrań partyjnych, uczestniczyć w zebraniach, czuwać nad przestrzeganiem demokracji wewnątrzpartyjnej, rozwijaniem krytyki i samokrytyki, przydziałem zadań partyjnych członkom i kandydatom partii oraz wskazywać im konkretne metody mobilizowania mas do wykonania zadań rozwoju rolnictwa. Główna uwaga KP winna być zwrócona na podniesienie poziomu politycznego organizacji partyjnej na wsi, uczynienie z niej przodującej siły w gromadzie, spółdzielni produkcyjnej i PGR, wychowanie członków i kandydatów partii, by swą postawą w pracy zawodowej i społecznej służyli przykładem szerokim rzeszom bezpartyjnych.

W oparciu o linię polityczną partii na wsi na-

leży wzmacniać istniejące organizacje partyjne w gromadach i budować nowe organizacje gromadzkie, dążąc systematycznie do likwidowania „białych pamił”.

5 Zapewnić właściwe metody kierowania partiami narodowymi.

Wymaga to podniesienia kierowniczej roli i odpowiedzialności rad narodowych za bezpośrednie wykonanie uchwał partii i rządu, zwłaszcza w dziedzinie podnoszenia produkcji rolnej, usprawnienia zaopatrzenia wsi, rozwoju przemysłu terenowego i przedsiębiorstw usługowych.

Dla spełnienia tych zadań niezbędne jest, by rady narodowe wnikliwie reagowały na wszystkie potrzeby i bolączki ludności pracującej, śmiało rozwijały inicjatywę i kontrolę społeczną w gromadzie i gminie. Zapewni to skupienie wokół rad narodowych szerokiego bezpartyjnego aktywizmu chłopskiego, zacieśnienie ich więzi z masami, ożywi działalność komisji rad, podniesie autorytet rad narodowych jako terenowych organów władzy ludowej.

Należy przewyciężyć istniejące w niektórych instancjach partyjnych tendencje do komendowania aparatem rad narodowych oraz do zastępowania prezydiów rad w ich działalności.

6 Pogłębić więzi partii z masami pracującymi wsi przez znaczne rozszerzenie działalności masowych organizacji społecznych i skierowanie ich uwagi na zadania walki o rozwój rolnictwa w gospodarce indywidualnej, spółdzielniach produkcyjnych i PGR.

Terenowe instancje i organizacje partyjne winny:

a) zwrócić szczególną uwagę na zwiększenie roli organizacji ZMP na wsi w walce o rozwój rolnictwa. Młodzież ZMP-owska winna jak najbardziej czynnie uczestniczyć w wprowadzaniu nowych przodujących metod pracy w rolnictwie.

Należy zapewnić szeroki udział młodzieży wiejskiej w podnoszeniu wszystkich dziedzin produkcji rolnej w gromadzie oraz w ożywieniu jej życia społecznego i kulturalnego.

b) ożywić pracę wśród wiejskich kobiet pracujących, którym przypadają poważne zadania w walce o wzrost produkcji rolnej, zwłaszcza w dziedzinie hodowli.

W tym celu należy m. in. wzmocnić opiekę nad kołami gospodyń wiejskich oraz nad działalnością związków zawodowych wśród kobiet — pracownic i członków rodzin pracowników PGR, śmiało wysuwać kobiety do prac w radach narodowych i w ich komisjach, do kontroli społecznej sklepów, gminnych spółdzielni „Samopomocy Chłopskiej” i punktów skupu produktów hodowlanych, pobudzać inicjatywę społeczną i aktywność produkcyjną kobiet w spółdzielniach produkcyjnych,

c) zapewnić ożywienie działalności Związku Samopomocy Chłopskiej. Zadaniem kół ZSCH winno być prowadzenie pracy uświadamiającej i propagandowej w zakresie upowszechniania przodujących osiągnięć i doświadczeń w rolnictwie, organizowanie kół hodowców, plantatorów roślin przemysłowych itp. Kola ZSCH powinny również współdziałać w organizowaniu wystaw rolniczych i konkursów hodowlanych, rozwijając współzawodnictwo o wzrost produkcji w gromadzie i między gromadami,

d) zapewnić ścisłe przestrzeganie zasad samorządu spółdzielczego w spółdzielniach produkcyjnych i w gminnych spółdzielniach SCh, aktywny udział członków spółdzielni w zarządzaniu i w kontroli jej działalności, sprawne działanie komitetów członkowskich przy sklepach GS i na punktach skupu,

e) znacznie zwiększyć udział związków zawodowych w walce o rozwój rolnictwa społecznego, rozwijać szerzej i pogłębiać formy ruchu łączności ze wsią.

Organizacje związkowe w PGR-ach i POM-ach winny kierować masowym socjalistycznym współzawodnictwem pracy, troszczyć się o polepszenie warunków bytowych załóg, o pełne wykorzystanie funduszy przeznaczonych na cele socjalne i kulturalne, prowadzić szeroką działalność kulturalno-oświatową.

Organizacje związkowe w zakładach przemysłowych, budownictwie itp. winny zwrócić szczególną uwagę na pracę wśród robotników dojeżdżających ze wsi i zapewnić im aktywny udział w walce o podnoszenie produkcji rolnej,

f) rozwinąć pracę partyjną wśród coraz liczniejszej na wsi warstwy inteligencji.

Nauczyciele, pracownicy służby zdrowia, agromowicy, zootechnicy, mechanicy i pracownicy instytucji kulturalnych powinni odegrać poważną rolę w walce o wzrost produkcji rolnej i o socjalistyczną przebudowę wsi.

Wymaga to otoczenia opieką inteligencji wiejskiej, troski o podniesienie jej poziomu ideologicznego i zapewnienie jej odpowiednich warunków dla coraz wydajniejszej pracy, przysłuchiwanie się jej uwagom i wnioskom, wysuwanie i aktywizowanie inteligencji wiejskiej w pracy społecznej.

7 Zwrócić szczególną uwagę na zapewnienie ścisłej współpracy organizacji partyjnych na wsi z terenowymi organizacjami Zjednoczonego Stronnictwa Ludowego. Posiada to duże znaczenie dla wzrostu aktywności chłopów pracujących.

W pracy nad podniesieniem produkcji rolnej, członkowie partii winni wszędzie, gdzie istnieją organizacje ZSL, uzgadniać z nimi metody i sposoby działania, przyciągać ZSL-owców do jak najczynniejszego udziału w walce o rozwój rolnictwa.

8 Organizacje partyjne na wsi, realizując linię polityczną i politykę gospodarczą partii i rządu, mobilizując najszersze rzesze bezpartyjnych do walki o wykonanie podstawowych przez partię zadań, staną się rzeczywistą awangardą wielkiego ruchu milionów pracujących chłopów i robotników rolnych, walczących o rozwój produkcji rolnej jako podstawowego czynnika przyspieszenia wzrostu stopy życiowej ludności na wsi i w mieście.

Na nowe mieszkanie...

Jakiś człowiek wyraźnie podniecony, z promieniającą twarzą biegł przodem i machając zielonym, nieco już wypłowiałym, kapeluszem, pokonywał drogę.

Za nim pykając i trzęsąc się (na nieuporządkowanym jeszcze terenie osiedla mieszkaniowego ZOR) jechał „Ursus” z przyczepą. Na przyczepie piętrzyły się krzesła, stoły, szafy, tapczan — słowem wszystkie niezbędne meble i cały dobytek rodziny.

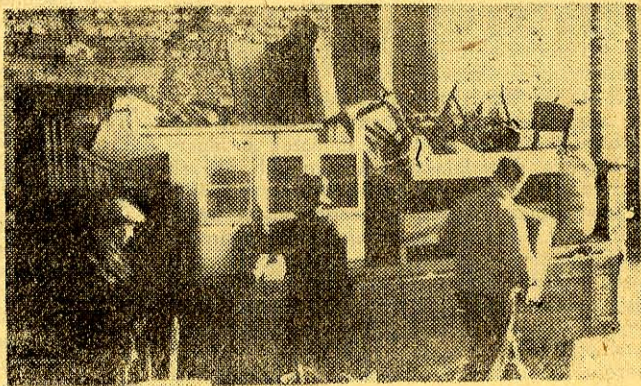
— Oto, jest już pierwszy lokator — pomyśleliśmy, zatrzymując się z ciekawości.

Traktor zatrzymał się przy bloku nr 36 i meble powędrowały na nowe mieszkanie.

Śladem nowego gospodarza wchodzi do mieszkania oznaczonego numerem 25 i nawiązujemy rozmowę.

Nowy lokator, ob. Piotr Królewski, pracownik Technicznej

ośmioletniego Waldzia i siedmioletnią Anię, oboje uczą się w szkole podstawowej nr 7. Rodzina moja składa się z czterech osób. Szczególnie ze względu na dzieci cieszę się z przyjazdu mieszkania w bloku ZOR-owskim. Słoneczny pokój, nowoczesnie urządzone kuchnia, łazienka z wanną i prysznicem, to przecież luksus, prawdziwy luksus.



Obsługi Rolnictwa okazał się człowiekiem niezwykle gościnnym i rozmownym.

— Dziś ziściły się moje najskrytsze marzenia — mówi ob. Królewski — przeprowadzamy się z rudery do pałacu. Przedtem mieszkaliśmy w ciasnej, ponurej, zaciekającej izbie o małych oknach przy ulicy Choroszczańskiej. Marzyłem o tym, że by odetchnąć kiedyś pełną pierś w nowym mieszkaniu, wykąpać się w łazience i nagrzać się przy kaloryferze i oto spełniły się moje marzenia.

Wśród niedawno wniesionych mebli zauważyliśmy konia na biegunach i kilka innych „niezbędnych” w zabawie rekultywacji, zagadaliśmy więc:

— Pewnie ma pan dzieci?
— Tak mam dwie pociechy:

Podeszliśmy do okna. Za oknem słońce i plac jeszcze nie uporządkowany po budowie. Rozmowa nasz wyrażenie się ożywił i zaczął snuć dalsze plany:

— O, tu podobnie jak tam na całkowicie zagospodarowanym terenie osiedla mieszkaniowego ZOR na pewno powstaną zieleńce i piaskownice.

Słońce chyliło się ku zachodowi, zaczęliśmy się więc żegnać z ob. Królewskim. Chwila, w której marzenia człowieka pracy stały się rzeczywistością, pozostawiła niezatarte wrażenie nie tylko na nim, ale i na nas.

Ob. Królewski był jednym z 48 mieszkańców naszego miasta, którzy tego dnia otrzymali klucze do nowych mieszkań (KD)

NA CZĘŚĆ PAŹDZIERNIKA.

Młodzież i nauczyciele na budowę szkół

Młodzież, nauczyciele i personel administracyjno-techniczny Liceum Ogólnokształcącego w Łomży pragnąc uczcić 36 rocznicę Wielkiej Socjalistycznej Rewolucji Październikowej zobowiązali się do dnia 5 bm. wpłacić na Fundusz Budowy Szkół i Ośrodków Kulturalnych 1500 zł, regularnie wykonywać wyznaczoną planem zbiórkę makulatury, a pieniądze stąd uzyskane przekazać na FBSiOK.

Oprócz tego szkoła wysłała do dwóch gromad zespoły agitacyjne oraz przez przekonywanie drogą listowną swoich rodziców i znajomych przyczyniła się do wykonania obowiązków wobec państwa. Szkoła przygotowuje również dwie audycje radiowe o tym jak wieś łomżyńska wywiązuje się z obowiązków i świadczeń na rzecz państwa. (10131)

Kazimierz Dzieniszewski
Łomża

WŁASNYMI SIŁAMI

Cenna inicjatywa mieszkańców ul. Lubelskiej

Pozbawieni dotychczas urządzeń wodociągowych mieszkańcy ul. Lubelskiej postanowili sami podłączyć wodę do poszczególnych domów.

Obecnie prace przy wykopach do przewodów wodociągowych są już znacznie zaawansowane. Szkoła tylko, że nie wszyscy mieszkańcy włączyli się do tej pięknej akcji i nie poszli śladami Piotra Piłsiewicza, Jana Marciniaka i Bolesława Łabanowskiego, którzy pierwsi przystąpili do pracy. Wielu leniwych nie chce zrozumieć, że przy masowym udziale wszystkich mieszkańców ul. Lubelskiej zaczęte roboty można w najbliższym czasie pomyślnie wykonać.

Cz. Dmitruk
Białystok

Kronika partyjna

Wydział Propagandy KM PZPR powiadamia wszystkich prelegentów, że w dniu 5 bm. o godz. 14 odbędzie się w KM PZPR przy Ryнку Kościuszki seminarium.

Obecność obowiązkowa.

PROGRAM RADIOWY

Program I na fal 1322 m

5.20 Koncert rozrywkowy muzyki radzieckiej; 6.06 Program dnia; 6.10 Muzyka poranna; 6.50 Gimnastyka; 7.50 Kalendarz radiowy; 8.00 Muzyka baletowa; 8.55 „Dom naprzeciw budowy” — opow. Sabahattina Alego z tomu pt. „Wrogowie”; 9.35 Koncert solistów; 11.05 Dla klas III i IV; 11.25 Muzyka i aktualność; 12.45 Audycja dla wsi; 13.40 Utwory wiołenczelowe kompozytorów polskich; 15.30 Dla dzieci; 16.10 Liszt; Polonez E-dur; 17.00 Z życia ZSRR; 17.30 Muzyka ludowa; 18.00 „Mikrofonem po kraju”; 18.45 Na fali humoru i satyry; 19.00 „Radzieccy laureaci konkursów chopinowskich w Polsce”; 19.15 Na młodzieżowej antenie; 20.45 „Najdalsza droga” — fragment opowiadania M. Dabrowskiej z tomu „Ludzie stamtąd”; 21.05 Audycja dla nauczycieli; 21.20 „Muzyka ra dziecka”; 22.00 Audycja literacka; 22.10 Koncert żywego słowa.

Program II na fal 407 m

6.50 Muzyka poranna; 14.10 Dla

FACHOWCY POSZUKIWANI

Dwóch krawców z własnymi maszynami zatrudni Oddział Zapotrzenia Robotniczego przy ZEM w Białymstoku, ul. Dzierżyńskiego 1/16. Warunki do omówienia na miejscu. k 285-0

Zatrudnimy optyków w punktach usługowych w Łomży i Suwałkach. Oferty składać: Foto-Optyka Przedsiębiorstwo Handlu Detalicznego, Warszawa, ul. Piękna 31/37. k 285-0

PONAJ 1000 ZŁOTYCH OSZCZĘDNOŚCI

WYKONALI zobowiązanie

W piwnicy punktu usługowego nr 10 Spółdzielni Krawieckiej „Pokój” znajdowało się ponad 8 m sześć. gruzu. W ramach zobowiązań na część Wielkiego Października pracownicy punktu usługowego nr 10 postanowili usunąć gruz, a na jego miejsce złożyć opał.

Dnia 30 października zobowiązanie zostało wykonane. Jego realizacja dała ponad tysiąc złotych oszczędności.

A. Waszczeniuk
korespondent

UNIwersytety dla WSZYSTKICH

Jeszcze trwają zapisy na kursy Wszechnicy Radiowej

W ubiegłym roku Wydział Kulturalno - Oświatowy ORZZ postawił sobie zadanie: „W każdym zakładzie pracy koło Wszechnicy Radiowej”. Zorganizowano więc 329 kół, liczących ogółem 5 400 słuchaczy. Do egzaminów jesiennych zgłosiło się 3 641 słuchaczy. Wyniki egzaminów wiosennych wykazują duży postęp nauczania. Na 1053 osoby przystępujące do egzaminów oceny b. dobre uzyskało 310 słuchaczy, dobre 451, dostateczne 290, zaś 5 osób egzaminów nie zdało.

W ub. roku szkolnym duże osiągnięcia zdobyły Warsztaty Naprawcze Taboru Kolejowego w Łapach, skąd do egzaminów jesiennych zgłosiło się 551 osób, w tym 90 proc. pracowników fizycznych. Duże też osiągnięcia mają zarządy okręgowe związków zawodowych służby zdrowia, handlu i kolejarzy.

Jaki jest twój udział w Funduszu Budowy Szkół i Ośrodków Kulturalnych?

UCZENNICE PISZĄ DO PRZODUJĄCEGO CHŁOPA

„Wy pierwsi w gromadzie zrozumieliście...”

Sprawa obowiązkowych dostaw płodów rolnych obchodzi głęboko całe społeczeństwo. Dowodem tego są listy młodzieży szkolnej do chłopów w naszym województwie.

Poniżej zamieszczamy list uczennic Liceum Pedagogicznego w Białymstoku do ob. Stefana Jaworowskiego przodującego chłopca z gromady Kulesze:

Ob. Stefan Jaworowski!

Walka o realizację obowiązkowych dostaw wsi dla państwa, to walka o dobrobyt naszego narodu, o szczęśliwą przyszłość naszej Ojczyzny, o wzmocnienie sił pokoju.

Wy, Obywatelu, pierwsi w Waszej gromadzie zrozumieliście, że najważniejszym zadaniem jest zaopatrzenie ludności zarówno miejskiej i wiejskiej w produkty pierwszej potrzeby.

Rozumiejąc znaczenie obowiązkowych dostaw, sprzedaliście państwu część zebranego plonu. Nas, młodzież uczącą się, interesuje ta sprawa. Postanowiliśmy więc wszystkie napisać do Was kilka słów.

Przed nami i przed całą młodzieżą partia i rząd nasz postawiły zadanie po mocy w wykonaniu obowiązkowych dostaw przez wieś. Realizujemy to przez wyjaśnianie i tłumaczenie swoim rodzicom, jak olbrzymie znaczenie mają obowiązkowe dostawy zboża dla państwa.

Dzięki państwu ludowemu mamy możliwość uczenia się w szkołach, mieszkania w internatach, o czym w Polsce przedwzrostniowej dziecko chłopca mało i średniorolnego nawet marzyć nie mogło. Zawdzięczamy to jedynie ludowemu państwu polskiemu.

Postaramy się, aby nasi

ODCZYTY, PRELEKCJE, KONKURSY CZYTELNICZE

Dobre formy pracy z czytelnikami prowadzi Biblioteka Miejska

Miejska Biblioteka Publiczna przy ul. Orzeszkowej cieszy się dużą popularnością wśród mieszkańców miasta. Najlepszym tego dowodem jest liczba 6 tys. czytelników, korzystających z księgozbioru biblioteki. Mówiac o księgozbiore należałoby powiedzieć, że jest bardzo bogaty, bo w tej chwili liczy około 42 tys. tomów.

To, że biblioteka ma tak duże powodzenie jest заслуżą kierownictwa, które nie ogranicza pracy do

prowadzenia wypożyczalni i czytelników. Biblioteka organizuje bardzo ciekawe imprezy, które zbliżają ją do czytelników. Szczególnie duże uznanie wśród sympatyków biblioteki znajdują urządzane tam odczyty i prelekcje. Dotyczą one różnych tematów.

Ostatnio, w Miesiącu Pogłębiańca Przyjaźni Polsko-Radzieckiej biblioteka zorganizowała szereg odczytów o literaturze radzieckiej i rosyjskiej. Odczyty te spotykały się z dużym zainteresowaniem ze strony czytelników. Mała salka czytelników była zawsze wypełniona po brzegi.

Dla najmłodszych czytelników urządza się wieczorki, na których czyta się lub opowiada fragmenty ciekawych książek dla dzieci.

Co jakiś czas biblioteka organizuje w swoim zakresie kursy czytelnicze z książkowymi nagrodami, polegającymi na odgadnięciu autora i tytułu z jakiegoś urywka książki czy opowiadania.

Wszystkie te imprezy sprzywiają, że stale rośnie liczba czytelników, a jednocześnie popularność biblioteki. Książka — najlepszy przyjaciel dojrzałego człowieka. (11)

Jerzy Jurczak
korespondent

Ze sportu

Robotniczy Śląsk wita radzieckich sztangistów

STALINOGRÓD. Przebywająca w Polsce drużyna radzieckich sztangistów przybyła 3 bm. do Stalinoграда.

Przybycia sztangistów ZSRR oczekiwano na dworcu delegacji przedstawicieli miejscowych organizacji sportowych oraz przedstawicieli świata pracy. Przybyła również przebywająca na treningu w Stalino-grodzie drużyna hokeistów CWKS. Obecni byli także miejscowi ciężarowcy z mistrzem ZS Stał w wadze ciężkiej — Torbusem na czele. Sztangiści radzieccy opuścili wagon wśród hucznych oklasków przydźwiękach fanfary orkiestry huty „Florian”.

Gości powitał w serdecznych słowach przewodniczący Wojewódzkiego Komitetu Kultury Fizycznej — Stachoń. W odpowiedzi — kierownik drużyny radzieckiej Maksymow przekazał pozdrowienia dla sportowców i społeczeństwa Stalino-grodu po czym prze-

mówił rekordzista ZSRR, mistrz sportu — Miedwiediew. Przemówienia kierownika drużyny radzieckiej — Maksymowa i mistrza sportu — Miedwiediewa przyjęto burzliwą owacją. Z dworca sportowcy Kraju Rad wraz z towarzyszącymi im czelownikami sztangistami polskimi udali się na kwatery, żegnani okrzykami na cześć przyjaźni i współpracy polsko - radzieckiej.

Podczas pobytu w Stalino-grodzie sztangiści występując jako drużyna zrzeczeń związkowych ZSRR zmierzają się dziś z reprezentacją polskich zrzeczeń związkowych.

Piłkarze Spartaka wśród budowniczych Nowej Huty

KRAKÓW. — „Wszędzie w Polsce, a szczególnie tu w Nowej Hucie, czujemy się jak wśród bliskich i drogiego przyjaciół” — powiedział kierownik drużyny Spartaka Piłkarzew na spotkaniu piłkarzy radzieckich z budowniczymi i sportowcami Nowej Huty. Spotkanie to odbyło się w przeddzień meczu Spartak — rep. Kraków w jednej z największych świetlic budującego się kombinatu.

Po niezwykle gorącym i serdecznym powitaniu, jakie budowniczy Nowej Huty zgotowali sportowcom radzieckim, piłkarze Spartaka spędzili dłuższy czas na szczerych, przyjacielskich rozmowach z budowniczymi Nowej Huty, między którymi znajdował się najwybitniejszy sportowiec — przedwojenny król z brądzysta Stanisławem Kusiem i operatorem Tadeuszem Królem na czele.

Z wielkim zainteresowaniem słuchali piłkarze radzieccy opowiadań budowniczych Nowej Huty. Świadomości — podkreślali robotnicy — iż wznoszą trwałe pomniki przyjaźni polsko - radzieckiej dodaje im siły w walce z trudnościami.

CZYTAJCIE i prenumerujcie prasę radziecką

Uczennice
Liceum Pedagogicznego
w Białymstoku
z klasy IV C.

„Gazeta Białostocka” — Organ Komitetu Wojewódzkiego Polskiej Zjednoczonej Partii Robotniczej. Redakcja Komitetu — Wydawca: RSW „Prasa”. Redakcja i administracja Białystok, ul. Kilińskiego 15. Telefony: redaktor naczelny 34-14, z-ca red. 36-16, sekretarz redakcji 29-22, redakcja nocna 25-36, centrala 37-47, 748, 749 dział partyjny 34-20, dział informacji 36-33. Oddziały Redakcji: Elk, ul. Armii Czerwonej 17 — II piętro, tel. 856, Bielsk Podlaski ul. Kopernika 2 pokój nr 10 tel. 112. Zamówienia i wpłaty na prenumeratę przyjmują wszystkie urzędy pocztowe i listonosze. Prenumerata zbiorowa (od 5 egz. na jeden adres) 3,50 zł — skiego 15. Konto NBP w Białymstoku Nr 357 110/127. Biuro Reklam i Ogłoszeń RSW „Prasa” Białystok ul. Kilińskiego. Prenumerata pocztowa 5,00 zł. Konto PKO Nr XII — 1312/110.