

Nowa zbrodnia ateńskich faszystów

MOSKWA. Przed sądem wojskowym w Atenach zakończył się proces Elli Joanidu i towarzyszy. Jak wynika z doniesień prasy greckiej, na procesie zeznawali jako świadkowie wyłącznie agenci policji. Wszystkie oskarżenia kierowane pod adresem patriotów greckich o zdradę ojczyzny i o próbę ode-

rwania części terytorium od Grecji zostały obalone przez oskarżonych. Mimo to sąd skazał żonę Belojannisa — Elli Joanidu, Dromazosa, Georgiada, Maniati, Grammosa i Pa panikolau na karę dożywotniego więzienia. Na karę 20 lat więzienia skazani zostali Nikolakopulos, Podaras, Lewandakis, Kassjolas, Conis i Kalofolias.

GAZETA BIAŁOSTOCKA

Organ Komitetu Wojewódzkiego Polskiej Zjednoczonej Partii Robotniczej

Rok III. Nr 26 (440)

Białystok, piątek 30 stycznia 1953 r.

A Cena 20 gr

- Wzorowa spółdzielnia produkcyjna w Czerewkach — str. 4.
Lud włoski walczy przeciw faszyzmowi — str. 4.
Miejskie eliminacje igrzysk harcerskich — str. 4.

WZROST DOCHODU NARODOWEGO O 10%

Zwiększyliśmy produkcję przemysłową o 20% produkcję roślinną o 4% — inwestycje o 22%

Komunikat Państwowej Komisji Planowania Gospodarczego o wykonaniu narodowego planu gospodarczego w r. 1952

Wyniki wykonania narodowego planu gospodarczego na rok 1952 w dziedzinie rozwoju przemysłu, rolnictwa, transportu, inwestycji, bu-

downictwa, obrotu towarowego i gospodarki komunalnej oraz rozwoju oświaty, kultury, nauki i ochrony zdrowia przedstawiają się następująco:

Paliwo do silników Diesla	113
Nafta	110
Gaz ziemny	113
Energia elektryczna	114
Samochody ciężarowe „Star”	189
Samochody ciężarowe „Lublin” (uruchomienie seryjnego montażu)	27 razy
Samochody osobowe „Warszawa” (uruchomienie seryjnego montażu)	21 razy
Łożyska toczne	129
Silniki elektryczne o mocy powyżej 100 kW	124
Silniki elektryczne o mocy poniżej 100 kW	114
Obrabiarki do obróbki metali (Ministerstwo Przemysłu Maszynowego)	112
Traktory	145
Siewniki traktorowe	153
Młocarnie	118
Kopaczki do ziemniaków, konne	123
Wagony towarowe	103
Kable	107
Kwas siarkowy	125
Soda kaustyczna	100
Soda kalcyonowana	103
Nawozy sztuczne	110
Barwniki	122
Syntyna	178
Papier	103
Cement ogółem	98
Szkła okienne	117
Cegła	110
Papa	113
Odbiorniki radiowe	137
Tkaniny bawełniane	102
Tkaniny wełniane	104
Tkaniny jedwabne	103
Obuwie skórzane	109
Obuwie gumowe	108
Pończochy damskie	119
Meble	129
Porcelana stołowa	119
Mąka ogółem	112
Masło	112
Olej surowy	134
Margaryna	113
Sól	109
Mydło do prania	103
Wina i miody	136

I. Wykonanie planu produkcji w przemyśle

Według wstępnych danych globalna produkcja przemysłu socjalistycznego w cenach niezmiennych wzrosła w roku 1952 o 20 proc. w porównaniu z rokiem 1951. Osiągnięty w roku 1952 poziom produkcji przemysłu socjalistycznego przekroczył o 14 proc. poziom ustalony na ten rok w Planie 6-letnim. Jednakże pomimo osiągnięte-

go wzrostu produkcji roczny plan produkcji przemysłowej nie został w pełni wykonany. Globalna produkcja przemysłu socjalistycznego w 1952 r. osiągnęła 98 proc. planu. Przedsiębiorstwa przemysłowe, podległe poszczególnym ministerstwom i urzędowi centralnym wykonały plan globalnej produkcji przemysłowej jak następuje:

	Procent wykonania planu rocznego na rok 1952
Ministerstwo Hutnictwa	101
Ministerstwo Górnicztwa	99
Ministerstwo Energetyki	102
Ministerstwo Przemysłu Maszynowego	93
Ministerstwo Przemysłu Chemicznego	93
Min. Przemysłu Drzewnego i Papierniczego	104
Min. Przemysłu Materiałów Budowlanych	98
Min. Przemysłu Lekkiego	99
Ministerstwo Przemysłu Rolnego i Spożyw.	98
Min. Przemysłu Mięsnego i Mleczarskiego	97
Min. Przemysłu Drobnego i Rzemiosła	106
Przedsiębiorstwa przemysłowe Min. Kolej	97
Przedsiębiorstwa przemysłowe Min. Transportu Drogowego i Lotniczego	92
Przedsiębiorstwa przemysłowe Min. Budownictwa Przemysłowego	109
Przedsiębiorstwa przemysłowe Min. Budownictwa Miast i Osiedli	115
Przedsiębiorstwa przemysłowe Ministerstwa Leśnictwa	100
Przedsiębiorstwa przemysłowe Ministerstwa Zdrowia	111
Przedsiębiorstwa przemysłowe Centralnego Urzędu Wydawnictw, Przemysłu Graficznego i Książarstwa	112
Przedsiębiorstwa przemysłowe Centr. Urzędu Kinematografii	99

W roku 1952 wyprodukowano ponad plan znaczne ilości szeregu ważnych artykułów przemysłowych, m. in.: rud cynku, ołowiu rafinowanego, benzyny i innych produktów naftowych, gazu ziemnego, koksu gazowniczego, energii elektrycznej, samochodów ciężarowych „Lublin”, samochodów osobowych „Warszawa”, pługów i siewników traktorowych oraz innych maszyn rolniczych, syntyny, barwników, włókna ciętego, tkaniny włókienniczej, tkaniny lnianej, obuwia skózanego, mebli, papy, maki, win, soli i innych. Równocześnie jednak nie osiągnięto w pełni zadań planu w zakresie produkcji niektórych ważnych dla gospodarki narodowej artykułów. Ministerstwo Hutnictwa nie wykonało w pełni planu w zakresie produkcji hutnictwa żelaza i niektórych wyrobów

przemysłu metali nieżelaznych. Ministerstwo Górnicztwa nie osiągnęło w pełni planowanego poziomu wydobywania węgla kamiennego. Ministerstwo Przemysłu Maszynowego nie wykonało w pełni zadań planu w zakresie produkcji obrabiarek do metali, niektórych rodzajów taboru kolejowego, samochodów ciężarowych „Star” oraz szeregu innych maszyn i urządzeń. Ministerstwo Przemysłu Chemicznego nie wykonało w pełni zadań planu w zakresie produkcji kwasu siarkowego, nawozów sztucznych oraz sody. Ministerstwo Przemysłu Lekkiego nie osiągnęło zadań planu w zakresie produkcji tkanin bawełnianych. Ministerstwo Przemysłu Materiałów Budowlanych nie wykonało w pełni planu w zakresie produkcji hutnictwa cementu i cegły.

W roku 1952 nastąpiła dalsza poprawa w wykorzystaniu urządzeń technicznych w przemyśle. W szczególności w Ministerstwie Hutnictwa osiągnięto lepsze wykorzystanie objętości wielkich pieców o około 5 proc. w porównaniu z rokiem 1951, produkcja stali z 1 m kw. trzonu pieca martenowskiego wzrosła o około 6 proc. W przemyśle maszynowym polepszyło się wykorzystanie parku obrabiarkowego. W Ministerstwie Przemysłu Chemicznego nastąpiła pewna poprawa w wykorzystaniu aparatury, w szczególności uzysk kwasu siarkowego z 1 m sześci. aparatury przy systemie wielowym zwiększył się o 124 proc. w porównaniu z rokiem 1951. Nadal jednak istniały w przemyśle, a zwłaszcza w przemyśle maszynowym, znaczne rezerwy produkcyjne w związku z niedostatecznym wykorzystaniem maszyn i urządzeń.

W rezultacie rozwijającej się walki o oszczędność materiałów w roku 1952 zostało w dalszym ciągu obniżone zużycie szeregu surowców, materiałów pomocniczych, paliwa i energii elektrycznej na jednostkę wyrobu. W szczególności w elektrowniach cieplnych zużycie węgla umownego na 1 kWh energii obniżone zostało o około 4,3 proc. w porównaniu z r. 1951. Zmniejszono jednostkowe zużycie surowców siarkonosisnych w przemyśle chemicznym. W roku 1952 osiągnięto poważne rezultaty w zakresie oszczędności materiałów deficytowych, zwłaszcza miedzi, cyny, ołowiu, niklu itd.

(Dalszy ciąg na str. 2)

SPÓŁDZIELCY BIAŁOSTOCCYZNY przed KRAJOWYM ZJAZDEM

Tow. Łukasz Gawryluk — przewodniczący produkcyjnej spółdzielni produkcyjnej Czerewki w pow. białostockim. Za ofiarną pracę i wzorową gospodarkę w spółdzielni odznaczony został Srebrnym Krzyżem Zasługi. Gawryluk zyskał sobie też autorytet i zaufanie członków spółdzielni, którzy w dniu 21 bm. wybrali go jednomyślnie po raz trzeci na przewodniczącego. (Reportaż z walnego zebrania zamieszczamy na stronie 4.)



52 spółdzielnia produkcyjna powstała w powiecie elckim

Ruch spółdzielczości produkcyjnej w pow. elckim zatacza coraz to szersze kęgi. Chłopi małe i średniorolni, obserwując w istniejących już spółdzielniach produkcyjnych pracę i życie spółdzielców, przekonują się nauce, że tylko w kolektywnej gospodarce mogą osiągnąć pełny dobrobyt i kulturę. Ostatnio w grom. Liski, gm. Jucha na zebraniu ogólnym w dniu 23 stycznia br. została założona spółdzielnia produkcyj-

na III typu. Przewodniczącym nowopowstałej spółdzielni został wzorowy gospodarz ob. Władysław Olender. Jest to już 52 spółdzielnia produkcyjna w pow. elckim. Młodym spółdzielcom życzymy powodzenia w pracy i wierzymy, że w ślad za nimi pójdą pozostali chłopcy z pow. elckiego, którzy pracują dotąd jeszcze indywidualnie.

A. Jedras — korespondent

68 — 72 — 158

— oto bilans wzrostu

W województwie białostockim mamy już ogółem 171 spółdzielni produkcyjnych. W dniu 31 grudnia 1950 r. było ich u nas tylko 68, w 1951 r. — 72, zaś pod koniec 1952 r. ilość

spółdzielni produkcyjnych wzrosła już do 158. 71 spółdzielni produkcyjnych przystąpiło u nas w tym roku do podziału dochodu — jedne z nich po raz pierwszy, a inne już po raz drugi i trzeci.

Przed Krajowym Zjazdem Spółdzielczości Produkcyjnej

W całym kraju toczy się walka o zbudowanie socjalizmu. Szybko rozwija się nasz przemysł. Ale jednocześnie nasze rolnictwo w większości drobnotowarowe, poważnie pozostaje w tyle. Na Zjeździe tym przedstawiciele gospodarstw zespołowych podzieliła się swymi doświadczeniami w dziedzinie rozwijania produkcji rolnej, swymi osiągnięciami w dziedzinie podnoszenia poziomu kulturalnego spółdzielców oraz poprawy ich warunków bytu. Na Zjeździe będą też mówić spółdzielcy o tym, jak lepiej i skuteczniej przeciwstawiać się kulackim próbom hamowania ruchu uspołdzielczenia wsi i rozbijania spółdzielni od wewnątrz.

Omówienie istniejących jeszcze braków, wskazanie sposobów ich przezwyciężenia — oto także jedno z zadań, które stoją przed Zjazdem.

Uczestnicy Zjazdu wskażą jak należy walczyć o polityczne i gospodarcze umocnienie spółdzielni, jak zwiększyć siłę oddziaływania Państwowych Ośrodków Maszynowych i ich wydziałów politycznych na okolicznych chłopów, gospodarujących jeszcze indywidualnie.

Niezmiernie ważnym zagadnieniem, którym zajmie się Zjazd, będzie także sprawa umacniania komitetów założycielskich spółdzielni, rozszerzania ich działalności, okazywania im pomocy przez istniejące spółdzielnie produkcyjne oraz przez organa władzy ludowej.

Zjazd z pewnością przyczyni

ni się do tego, że dalsze tysiące i setki tysięcy pracujących chłopów przystąpi niebawem do spółdzielni produkcyjnych. Sprawa rozwoju spółdzielczości produkcyjnej to nie jest jednak jakaś jednorazowa kampania, to nie jakaś kolejna akcja, lecz długi proces, oparty na rosnącej świadomości politycznej chłopów.

Temu też celowi — wzrostowi świadomości, wzrostowi zrozumienia, że jedynie systemem spółdzielczości produkcyjnej gwarantuje stały wzrost dobrobytu i kultury chłopstwa pracującego — służyć będzie Zjazd Spółdzielczości.

W dniach od 1 do 15 lutego odbywać się będą w całym kraju powiatowe i międypowiatowe zjazdy spółdzielców. W naszym województwie w dniu 8 lutego odbędzie się takie zjazdy w Olecku i Gołdapi zaś 15 lutego w Bielsku, Elku i Białymstoku, przy czym do Gołdapi przyjadą także spółdzielcy z pow. suwalskiego i augustowskiego, do Bielska z pow. siemiatyckiego, zaś do Białegostoku z pow. Wysokiej-Mazowieckiej, Sokółki, Kolno i Grajewa. Zjazdy powiatowe poprzedzone będą zebraniem we wszystkich na tych spółdzielniach produkcyjnych, nie wyluczając na-

Zjazd z pewnością przyczyni

(Ciąg dalszy na str. 2)

II. Wzrost produkcji przemysłowej

Produkcja ważniejszych artykułów przemysłowych w roku 1952 kształtowała się w

porównaniu z rokiem 1951 na następującym poziomie:

	Rok 1952 w procentach w porównaniu z r. 1951
Surowka	113
Stal	114
Wyroby walcowane	110
Rudy żelaza	114
Rudy miedzi	155
Rudy cynku	118
Miedź elektrolityczna	124
Cynk	106
Ołów rafinowany	113
Węgiel kamienny	103
Węgiel brunatny	104
Koks	116
Ropa naftowa	119
Benzyna	132

WZROST DOCHODU NARODOWEGO O 10%

Zwiększyliśmy produkcję przemysłową o 20%
produkcję roślinną o 4% — inwestycje o 22%

Komunikat Państwowej Komisji Planowania Gospodarczego
o wykonaniu narodowego planu gospodarczego w 1952 r.

(Ciąg dalszy ze str. 1)

Pomimo tych osiągnięć przemysł nie wykonał zadań planowych w zakresie oszczędności w zużyciu surowców, materiałów, paliw i energii elektrycznej.

III. Wprowadzanie nowej techniki do gospodarki narodowej

Podobnie jak i w poprzednich latach Planu 6-letniego w roku 1952 wzrost produkcji przemysłowej i budowlanej odbywał się na podstawie wprowadzania do gospodarki narodowej zdobyczy nowej techniki i postępu technicznego.

W roku 1952 przemysł socjalistyczny, w oparciu o pomoc techniczną Związku Radzieckiego i zacieśnianą współpracę naukową z krajami demokracji ludowej opanał produkcję wielu nowych niewytwarzanych dotychczas wysokowydajnych maszyn i urządzeń.

Przemysł maszynowy wytworzył około 100 typów i rodzajów ważniejszych nowych maszyn i urządzeń przemysłowych, w tym: nowe typy obrabiarek i maszyn ciężkich, maszyn i urządzeń dla górnictwa węglowego, maszyn i narzędzi rolniczych, taboru kolejowego, samochodów i statków. Podjęto produkcję nowych typów maszyn i urządzeń odlewniczych. Podjęto produkcję względnie wykonano prototypy kombajnów węglowych, ładowarek zgraniakowych i zasięgniętych przenośników zgrzeblowych, wozów kopalnianych dużych pojemności. W zakresie maszyn rolniczych wykonano 15

IV. Produkcja rolna

Obszar zasiewów w całym rolnictwie zwiększył się w roku 1952 ogółem o około 142 tys. ha w porównaniu z r. 1951. Globalne zbiory 4 zbóż w całym rolnictwie były w r.

jednostkowego zużycia materiałowego.

Plan obniżki kosztów własnych w przemyśle socjalistycznym nie został w pełni wykonany. Według wstępnych szacunkowych danych obniżka kosztów własnych w przemyśle wielkim i średnim w roku 1952 wyniosła 2 proc.

nowych typów m. in. plugów zawieszanych dwuskibowych, kultywatorów zawieszanych, siełników i sadzarek do traw i koniczyny, sнопowięzalek ciągnikowych i kosiariek zawieszanych. W zakresie taboru kolejowego wykonano trzy nowe typy wagonów towarowych, oraz prototyp lokomotywy elektrycznej. W przemyśle stocznim wyprodukowano wyposażenie okrętowe nieprodukowane dotąd w kraju. W zakresie maszyn budowlanych wykonano prototyp koparki 0,25 m sześć. i opracowano produkcję nowych typów żurawi budowlanych, betoniariek i kafarów.

W całym przemyśle podjęto produkcję znacznej ilości nowych wyrobów. Przemysł maszynowy opanał w roku 1952 produkcję żeliwa sferoidalnego i kwasoodpornego oraz rozszerzył produkcję żeliwa modyfikowanego.

W r. 1952 we wszystkich gałęziach gospodarki narodowej znacznie wzrosła ilość wynalazków i wniosków racjonalizatorskich zgłoszonych przez pracowników. Liczba wynalazków i wniosków racjonalizatorskich, zgłoszonych w roku 1952 wzrosła dwukrotnie w porównaniu z r. 1951 i osiągnęła około 125 tys. W r. 1952 zrealizowano z tego około 60 tys. wniosków.

IV. Produkcja rolna

1952 o około 4 proc. wyższe niż w r. 1951.

Pogłowie bydła w całym rolnictwie według stanu na 31.XII.1952 r. kształtowało się na poziomie nieco wyższym niż w r. 1951, pogłowie trzody

chlewniej wzrosło o około 3 proc., pogłowie owiec o około 13 proc.

Zaopatrzenie w nawozy sztuczne pod zbiory 1952 r. w całym rolnictwie wzrosło ogółem o około 15 proc. w porównaniu z r. 1951, w tym w nawozy azotowe o około 12 proc., fosforowe o około 13 proc., potasowe o około 18 proc., wapno nawozowe o około 13 proc.

W r. 1952 znacznie wzrosło zaopatrzenie rolnictwa w nowoczesne maszyny rolnicze i środki transportu. W r. 1952 rolnictwo otrzymało ponad 8,4 tys. traktorów w przeliczeniu na traktory o mocy 15 KM na haku, 2,4 tys. żniwiarek, 300 ciągnikowych kosiariek i 1,3 tys. konnych, 1,6 tys. sнопowięzalek traktorowych i 200 konnych, 1,4 tys. traktorowych kopaczek do ziemniaków i 6,4 tys. konnych, 1,5 tys. sadzarek do ziemniaków, 8 tys. siewników do zbóż, 1,8 tys. silników spalinowych, 4,1 tys. silników elektrycznych.

W roku 1952 zelektryfikowano ponad 350 gromad, w tym 158 gromad spółdzielczych. Łącznie zelektryfikowano około 21 tys. gospodarstw chłopskich i około 265 gospodarstw państwowych.

Rok 1952 stanowił okres dalszego poważnego rozwoju gospodarki socjalistycznej w rolnictwie. Powierzchnia u-

żytków rolnych w gospodarce socjalistycznej osiągnęła około 17 proc. ogólnej powierzchni użytków rolnych w kraju.

Gospodarkę socjalistyczną w rolnictwie cechowało znacznie wyższe tempo rozwoju niż gospodarce indywidualną.

W roku 1952 powstało ponad 2 razy więcej nowych spółdzielni produkcyjnych niż w r. 1951. Ogólna liczba spółdzielni produkcyjnych na koniec roku osiągnęła około 4,9 tys. spółdzielni, a obszar użytków rolnych w spółdzielniach produkcyjnych osiągnął około 1 miliona hektarów.

Liczba Państwowych Ośrodków Maszynowych osiągnęła na dzień 31 grudnia 1952 r. — 325 ośrodków, tj. wzrosła o około 25 proc. w porównaniu z rokiem 1951.

Globalna wartość produkcji Państwowych Gospodarstw Rolnych wzrosła o około 15 proc. w porównaniu z rokiem 1951, jednakże Państwowe Gospodarstwa Rolne nie wykonywały zadań planu, zwłaszcza w zakresie produkcji towarowej, a obok produkujejących gospodarstw znaczna ilość gospodarstw o słabszym poziomie organizacyjnym osiągała niedostateczne wyniki.

V. Transport i łączność

Na kolejach normalnotorowych przewozy ładunków w roku 1952 wzrosły ogółem o około 4 proc. w porównaniu z rokiem 1951. Plan przewozów ładunków na kolejach nie został jednak wykonany. Nie osiągnięto również zadań planu państwowego w zakresie przyspieszenia obrotu wagonu towarowego. W r. 1952 koleje osiągnęły zmniejsze-

nie zużycia węgla na 1.000 brutto ton/km o około 1,4 proc. w porównaniu z rokiem 1951.

Przewozy ładunków w Państwowej Komunikacji Samochodowej wzrosły ogółem w roku 1952 o około 17 proc. w porównaniu z rokiem 1951, w żegludze śródlądowej o około 48 proc., w żegludze morskiej o około 12 proc.

VI. Inwestycje i budownictwo

Rozmiar rzeczowy inwestycji wzrósł w r. 1952 o około 22 proc. w porównaniu z rokiem 1951. Rozmiar rzeczowy inwestycji w zakresie Ministerstwa Górnictwa wzrósł o 20 proc. w porównaniu z rokiem 1951, w zakresie Ministerstwa Energetyki, Ministerstwa Hutnictwa i Ministerstwa Przemysłu Maszynowego łącznie o około 32 proc., w zakresie Ministerstwa Przemysłu Chemicznego o 29 proc., w zakresie budownictwa mieszkaniowego prowadzonego przez Centralny Zarząd Budownictwa Miast i Osiedli — ZOR o ponad 35 proc.

W rezultacie działalności inwestycyjnej w roku 1952 osiągnięto zwiększenie zdolności produkcyjnych i usługowych we wszystkich dziedzinach gospodarki narodowej. W zakresie ministerstw przemysłowych oddano do użytku w r. 1952 ogółem około 450 wielkich i średnich obiektów przemysłowych, między innymi walcownie-zgniatacz w Hucie „Bobrek”, 2 piece martenowskie i I etap walcowni rur w Hucie im. Bolesława Bieruta w Częstochowie, II baterię koksuowniczą w Hucie „Kościuszkowo”, hutę tlenku cynku, kompleks warsztatów w Nowej Hucie, w tym odlewnia stalowa i kuźnia, 2 kopalnie węgla kamiennego „Weso-

ła II, i „Ziemowit”, drugi etap elektrowni wodnej w Dychnowie, nowe hale fabryczne w Fabryce Samochodów Osobowych w Warszawie, dalsze obiekty w Fabryce Samochodów Ciężarowych w Lublinie, Jeleniogórskie Zakłady Włókn Sztucznych, Fabrykę Półkoku i Fenolu Syntetycznego, cementownię „Wierzbica”, cegielnię „Zielonka” i „Zesławice”, przedsiębiorstwo cienioprzędna w Zakładach Przemysłu Bawełnianego w Andrychowie, wytwórnię papierosów w Czyżynie, 4 chłodnie skladowe.

W zakresie transportu oddano do użytku około 108 km nowozbudowanych linii kolejowych, w tym linię Kielce — Busko i Pacyzna — Lubliniec, odbudowano około 62 km linii kolejowych, zelektryfikowano 70 km linii kolejowych, w tym linię Tuszcz — Warszawa — Biele.

W zakresie budownictwa mieszkaniowego oddano do użytku w miastach około 111,6 tys. nowych izb mieszkalnych.

W zakresie urządzeń kulturalnych i socjalnych oddano do użytku około 40 obiektów w szkołach wyższych, nowe szkoły podstawowe, nowe przedszkola, domy kultury, świetlice, żłobki i inne obiekty socjalno-kulturalne.

VII. Obrót towarowy

Całość obrotów uspołecznionego handlu detalicznego łącznie z żywnieniem zbiorowym, w cenach porównywalnych wzrosła o około 3 proc. w porównaniu z 1951 r.

Zaopatrzenie ludności w ważne artykuły spożywcze wzrosło w zakresie pieczywa żytniego o 25 proc. w porównaniu z rokiem 1951, pieczywa pszennego o 6

proc., tłuszczyw roślinnych o 22 proc., masła o 16 proc., jaj o 26 proc., mleka konsumpcyjnego o 18 proc. Nie został w pełni wykonany plan sprzedaży mięsa i cukru.

Zaopatrzenie rynku w artykuły przemysłowe wzrosło w zakresie tkanin wełnianych łącznie z konfekcją o 16 proc., tkanin jedwabnych łącznie z konfekcją o 6 proc.,

obuwia skórzanego o 8 proc. Nie został w pełni wykonany plan sprzedaży tkanin bawełnianych.

Sieć placówek handlu uspołecznionego detalu wzrosła o 17 proc. w porównaniu z rokiem 1951, a zadania planu w zakresie rozwoju sieci handlowej zo-

stały wykonane w 108 proc. W roku 1952 nastąpił powabny wzrost sieci aparatu żywności zbiorowego.

W celu lepszego zaopatrzenia ludności pracującej w 1952 r. znacznie rozszerzono sieć i działalność Oddziałów Zaopatrzenia Robotniczego przy zakładach pracy.

VIII. Zatrudnienie i wydajność pracy

W r. 1952 nastąpił wzrost liczby zatrudnionych w gospodarce socjalistycznej o 6 proc., w tym w przemyśle socjalistycznym o 6 proc., w państwowych przedsiębiorstwach budowlano-montażowych o 8 proc., w transporcie i łączności o 2 proc.

Wydajność pracy, liczącą według wartości produkcji globalnej na pracownika grupy przemysłowej, wzrosła w r. 1952 ogółem w przemyśle socjalistycznym o ponad 13 proc. w porównaniu z r. 1951, w państwowych przedsiębiorstwach budowlano-montażowych o około 11 proc., na kolejach normalnotorowych PKP o około 2 proc.

IX. Rozwój oświaty, kultury, nauki i ochrony zdrowia

W r. 1952 nastąpił dalszy rozwój oświaty, kultury, nauki i ochrony zdrowia.

W zakresie szkolnictwa podstawowego nastąpiło dalsze podniesienie stopnia organizacyjnego szkół podstawowych oraz rozszerzenie sieci szkolnictwa pełnego 7-klasowego na wsi. Liczba szkół pełnych 7-klasowych powiększyła się w r. 1952 o około 850. Liczba uczniów w szkołach pełnych 7-klasowych osiągnęła około 2.600 tysięcy uczniów, co stanowi 86 proc. ogólnej liczby uczniów w szkołach podstawowych.

W roku 1952 znacznie zwiększyła się pomoc państwa dla młodzieży studującej. Rozszerzono system stypendialny, który objął w r. 1952 oprócz szkolnictwa wyższego, również szkolnictwo zawodowe wszystkich stopni i typów oraz szkolnictwo ogólnokształcące stopnia licealnego. Liczba stypendiów w szkołach wyższych osiągnęła 70 tys. stypendiów, tj. objęła około 2/3 ogółem studentów w szkołach wyższych; w technikach i równorzędnych szkołach zawodowych 105 tys., w szkołach przysposobienia zawodowego i zasadniczych szkołach zawodowych 106 tys., w szkołach ogólnokształcących stopnia licealnego 20 tys. Liczba studentów, korzystających z domów akademickich wyniosła około 36 tys., tj. ok. 1/3 ogółu studujących w szko-

łach wyższych i zwiększyła się o 30 proc. w porównaniu z r. 1951.

W roku 1952 rozszerzono sieć szpitali i innych instytucji ochrony zdrowia. W zakresie lecznictwa zamkniętego liczba łóżek w szpitalach wzrosła w r. 1952 o 9 tys. łóżek. Liczba łóżek w izbach porodowych na wsi zwiększyła się o około 27 proc. w porównaniu z r. 1951. W zakresie lecznictwa otwartego liczba godzin pracy lekarzy medycyny i lekarzy dentyistów w przychodniach miejskich i ośrodkach zdrowia na wsi zwiększyła się o około 20 proc. w porównaniu z rokiem 1951.

W dziedzinie opieki nad matką i dzieckiem liczba kobiet stałych zwiększyła się o 120 żłobków, tj. o 20 proc. w porównaniu z r. 1951, liczba miejsc w tych żłobkach wzrosła z 27 tys. w r. 1951 do 36 tys. w r. 1952, tj. o 33 proc.

W roku 1952 nastąpił dalszy rozwój urządzeń kulturalnych, przy czym wydatnie polepszeno obsługę kulturalną ośrodków wiejskich. Liczba bibliotek powszechnych łącznie z filiami zwiększyła się o ok. 4 proc. w porównaniu z r. 1951, a liczba tomów w bibliotekach i stałych punktach bibliotecznych o ok. 3,4 mil. tomów, tj. o ok. 36 proc. w porównaniu z r. 1951. Liczba kin stałych wiejskich zwiększyła się o 114 kin, tj. o 11 proc. w porównaniu z rokiem 1951.

X. Gospodarka komunalna i mieszkaniowa

W roku 1952 dokonano rozbudowy urządzeń komunalnych i użyteczności publicznej w miastach i osiedlach robotniczych, rozbudowy sieci wodociągowej i kanalizacyjnej, rozszerzenia komunalnej sieci komunikacyjnej i osiągnięto poprawę warunków bytowych i mieszkaniowych ludności pracującej.

Zbudowano około 180 km sieci wodociągowej i około

100 km sieci kanalizacyjnej. Łączna długość tras tramwajowych wzrosła w porównaniu z 1951 r. o około 4 proc. Liczba wozów tramwajowych w eksploatacji zwiększyła się o około 7 proc., trolleybusów o około 12 proc. Powierzchnia zieleni publicznej w miastach ogółem zwiększyła się o około 5 proc.

W r. 1952 objęto akcją montażu około 580 tys. lokali mieszkalnych.

XI. Dochód narodowy

Według szacunkowych obliczeń dochód narodowy wzrósł w r. 1952 w cenach porównywalnych o około 10 proc. w porównaniu z r. 1951. Udział gospodarki socjalistycznej w tworzeniu dochodu narodowego osiągnął około 75 proc.

Z powyższych danych wynika, że w roku 1952 ponimo szeregu trudności osią-

Przed Krajowym Zjazdem Spółdzielczości Produkcyjnej

(Ciąg dalszy ze str. 1)

wet tych, które powstały przed miesiącem, tygodniem, czy też kilkoma dniami. Delegatów na zjazdy powiatowe wybierać będą sami spółdzielcy spośród najlepszych, najgodniejszych — przewodniczących, aktywistów, przodowników pracy, mężczyzn i kobiet, partyjnych i bezpartyjnych.

Na tych zebraniach spółdzielcy przeanalizują swoje osiągnięcia i braki. Analiza osiągnięć i braków umożliwi bowiem wybranym delegatom na Zjazd Krajowy dokonanie właściwej oceny ich kolektywnej pracy i wyciągnięcie właściwych wniosków.

Zarówno na zebraniach spółdzielczych jak i na zjazdach powiatowych należy mocno podkreślić znaczenie kobiet w rozwoju spółdzielczości oraz w umacnianiu istniejących spółdzielni. Zaświadczamy się więc na tych zebraniach, jak należy pracować, by jeszcze więcej kobiet znalazło się w spółdzielniach, gdyż one najbardziej odczuwają olbrzymie zmiany w swoim życiu i zdobywają tam rzeczywistą równość praw.

Towarzysz Stalin uczy nas, że ...kobiety w kołchozach — to wielka siła. Chować tę siłę pod korcem, to znaczy popełniać przestępstwo. Nasz obowiązek polega na tym, żeby w kołchozach wysunąć kobiety naprzód i uruchomić tę siłę". AS

Krajowy Zjazd Spółdzielczości Produkcyjnej będzie wielkim wydarzeniem w życiu nie tylko wsi polskiej, ale i całego kraju. Aby donosiło zadania jakie ma ono do spełnienia mogły być urzeczywistnione, aby spełniły się nadzieje, jakie z nim wiąże wieś pracująca, trzeba w sposób właściwy nastawić cały tok przygotowań do Zjazdu. Jest więc bojem i zarazem honorowym zadaniem aktywu wiejskiego: PZPR-owców i ZSL-owców, ZMP-owców, członków rad narodowych, nauczycielstwa i szerokich rzesz działaczy bezpartyjnych, by przygotowania do Krajowego Zjazdu i do zjazdów powiatowych odbywały się w atmosferze wysokiej ideowości.

Kampania przygotowawcza musi być nacechowana wzmożeniem pracy masowo-politycznej. W znacznie większym aniżeli kiedykolwiek stopniu prawda o spółdzielczości produkcyjnej, o jej osiągnięciach w naszym kraju i wspaniałych perspektywach jakie ona otwiera przed pracującym chłopstwem, musi dotrzeć do wszystkich małopolskich i średniorolnych gospodarzy. Tylko tak przeprowadzone przygotowania do Zjazdu dadzą gwarancję, że doniosła uchwała Prezydium Rządu osiągnie swój cel i stanie się punktem zwrotnym w życiu i walce wsi polskiej. AS

Wzorowa spółdzielnia produkcyjna w Czerewkach

(Na marginesie dorocznego walnego zebrania)

„Zadaniem naszym na rok 1953 będzie: powiększyć hodowlę bydła spółdzielczego do 30 sztuk, trzody chlewnej do 120 sztuk, zorganizować hodowlę drobiu i owiec...”

Lukasz Gawryluk — przewodniczący spółdzielni produkcyjnej w Czerewkach — oderwał na moment wzrok od trzymanej w ręku kartki papieru z licznymi cyframi i spojrzął na salę. Jeden przy drugim siedzieli na ławach i krzesłach mężczyźni w różnym wieku. Kobiety i dziewczęta skupiły się przy bocznej ścianie.

Na sali panowała cisza. Czasem tylko ktoś zakaszał, lub energiczniej potarł zapałką o pudełko, aby przypalić zagasłego papierosa. Spółdzielcy uważnie słuchali sprawozdania przewodniczącego i zaleceń ustępującego zarządu.

W tych cyfrach jeszcze wyrażniej widzieli nowy, zwycięski etap na drodze, jaką przebyli w okresie 3 lat zespolonego gospodarowania, ku dobrobytowi i szczęściu wsi.

Stary Aleksy Kupriałuk niespokojnie poruszył się na ławie. Jego oczy wpatrzono w przewodniczącego zdawały się mówić: — „Jakto, a gdzieś podzieliłem tyle trzody chlewnej, przecież wybudowana w zeszłym roku spółdzielcza chlewnia jest już całkiem zapełniona”.

Ale Gawryluk jak gdyby odgadł myśl swego towarzysza. Spojrzał znów na kartkę i ciągnął dalej: „...zaprojektować i przystąpić do budowy drugiej chlewni, gdyż obecne pomieszczenia są już za ciasne”. I dalej: „...zorganizować kłosk na-

szej spółdzielni w Białymstoku z artykułami rolnymi, tłuszczem i nabałem i prowadzić w nim sprzedaż każdego czwartku.

...wybudować dwa dalsze domki indywidualne dla naszych członków... podnieść wydajność plonów zbóż o 2 kwintale... opracować dokładnie i uchwalić jak najszybciej szczegółowe normy pracy, zorganizować brygadę polową i grupę hodowlaną oraz podnieść jeszcze bardziej wartość dniówki obrachunkowej, co umocni naszą spółdzielnię i przyczyni się do dalszego podniesienia dobrobytu jej członków”.

Przewodniczący skończył, a sala wstrząsnęła burzą okłasków. Na twarzach spółdzielców i członków ich rodzin, przybyłych na walne zebranie, wykwitł uśmiech radości.

Trzy lata znoјnej i ofiarnej pracy 18 pionierów nowego życia w Czerewkach, nie poszły na marne. Tym, co ludzi kiedyś najroźnorodniejszymi plotkami przeciwko spółdzielni, co straszili i obiecywali, że i po szklanecze żyta „lm” się nie dostanie, że traktor puszczonej głębiej w ziemię wyorze martwicę i nic się nie urodzi, że zginą z głodu i daremnie urobiją ręce po łokcie — spółdzielcy rzucili teraz w oczy prawdę: 20 zi 3 gr wartość dniówki obrachunkowej, ponad 28 tys. zł wartość inwentarza żywego (nie licząc koni), blisko 200 tys. złotych wartość budynków, ponad 20 tys. zł wartość inwentarza martwego i środków transportu, 11 tys. litrów mleka odstawnego do zlewni ponad plan...

Prawdą dla kułaków i tych chwelników, którzy jeszcze słuchają kułackich plotek, były także słowa spółdzielcy Dymitra Walesiuka, wypowiedziane w dyskusji:

„Ja otrzymałem z podziału dochodu: 20 kwintali żyta, 10 kwintali pszenicy, 20 q owsa, 150 kg jęczmienia, 56 q ziemniaków, 32 q siana, 350 kg koniczyzny, 87 kg cukru i 2.181 zł w gotówce. Powiedźcie, czy gospodarując jak dawniej na tych czterech hektarach ziemi, mogłoby mi kiedyś po opłaceniu podatków pozostać tyle do własnej dyspozycji? Nigdy. Głodem nieraz dawniej przymieraliśmy z żoną i dziećmi na przednówku choć pracowaliśmy stale od świtu do nocy. Teraz jestem w spółdzielni i tylko dlatego, że pracuję w kolektywie, jest mi tak dobrze”.

Słuchając tych słów inni kiwali przytakującą głowami. Oni też otrzymali z podziału dość wszystkiego. Starczy na cały rok, a i sprzedać będzie można niemało. Uchwała Rządu z 3 stycznia w pełni im to umożliwiła. Będzie także — jak mówili przewodniczący — i własny kłosk spółdzielni w Białymstoku. Musimy przecież realizować uchwałę Rządu z dnia 3 stycznia br., która mówi, że chłop po wykonaniu obowiązkowych dostaw dla państwa, może swoje nadwyżki sprzedawać na wolnym rynku, a my spółdzielcy musimy przecież i na tym odcinku dać przykład innym.

Na walne zebranie do Czerewek przybyli także liczni indywidualnie jeszcze gospodarujący chłopcy z okolicznych gromad: z Leszni, Bogdanek, Żłotnik, Panek i Baranek. Słuchali i nie wstrzymali własnym uszom. W głowie im się wprost nie mieściło — ileż to zboża otrzymali z podziału spółdzielcy. A no, trzeba i u nas pomyśleć o zespolonej gospodarce. Czas najwyższy.

W międzyczasy walne zebranie dobiegło końca i ludzie powoli zaczęli wychodzić z sali, podszedłem do stołu przewodniczącego, by pogratulować przewodniczącemu, Lukasz Gawryluk podał mi wtedy małą, wyrwaną ze szkolnego zeszytu kartkę papieru, i doś niewprawnie wypisałymi literami. — Przeczytajcie

— powiedział. — Oto jeszcze jeden dzisiejszy sukces naszej spółdzielni.

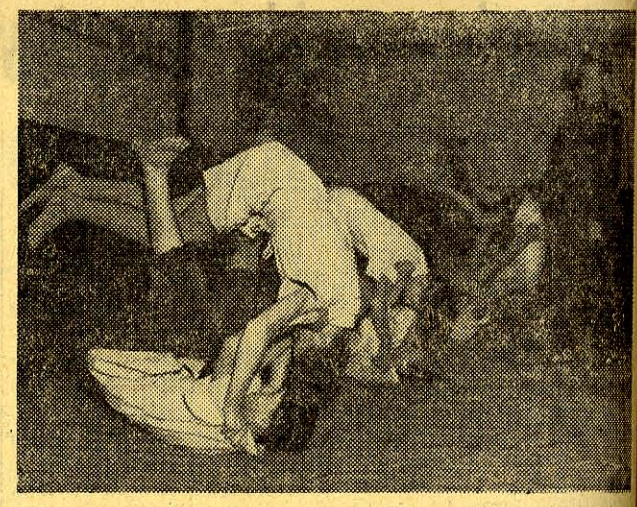
Na kartce było napisane: „Matwiejczuk Józef ... Podanie... Ja niżej podpisany i moja żona Nadzieja Matwiejczuk chcemy przystąpić od zaraz do spółdzielni produkcyjnej w Czerewkach i prosimy o przyjęcie nas”.

Tak, to był naprawdę sukces.

— Widzę, że ludzie u was już wiele zrozumieli i życzą wam, by jak najszybciej reszta mieszkańców gromady przystąpiła do waszej spółdzielni — powiedziałem na pożegnanie, mocno uściskawszy dłoń przewodniczącego.

Jan Chodźliński

W Akademii Wychowania Fizycznego



W Warszawie w AWF pracuje sekcja „dżudo“, która uczy stać mądry przed przeciwnikiem oraz wyrabia takie cechy jak: zwinność, zręczność, wytrzymałość, siłę. Sekcja liczy około 30 członków. Treningi prowadzi student AWF. Na zdjęciu: Cwiczenie przewrotu nożnego. CAF — fot. Dąbrowiecki

GAZETA SPORTOWA MIEJSKIE ELIMINACJE IGRZYSK HARCERSKICH

Wiemy już w jakiej szkole rozwija się sport zimowy

„Otwieram IV Miejskie Zimowe Igrzyska Harcerskie” — powiedział przewodniczący ZM ZMP tow. Strykowski i młodzież z niecierpliwością czekająca na Rynku Kościuszki z nartami, łyżwami i sankami, defiladą rozpoczęła Igrzyska Harcerskie.

154 przodujących uczniów ze szkół Białegostoku demonstrowało swą sportową postawę zgodnie z hasłem: „Pierwsi w nauce, pierwsi w sporcie”.

Młodzież zawodnicy udali się samochodami na miejsce za-

wodów w Ogrodniczka kolo Białegostoku.

W jeździe na trasie 700 m najlepiej wypadła szkoła podstawowa nr 3 uzyskując pierwsze miejsce w tej konkurencji. Indywidualnie najlepsze miejsca zajęli: 1. Jerzy Prus (szk. nr 3) 1,36 min. 2. Mikołaj Kolodko (szk. nr 3) 1,14 min. Adamski (szk. nr 7) 1,15 min.

Druga konkurencja — bieg patrolowy, przyniosła zwycięstwo szkole podstawowej nr 12. Uczniowie tej szkoły zajęli pierwsze trzy miejsca.

W saneczkowaniu udział wzięło 77 osób. Najlepszy w tej konkurencji czas 0,26 miała uczennica szkoły podstawowej nr 9 Raisa Ancipiuk. Zaraz po niej na metę wpadła Anna Suchowierska (szk. nr. 4) uzyskując czas 0,28 sek. Z chłopców pierwszy był Andrzej Staszewski (szk. nr 7) z czasem 0,26 sek. Drugie miejsce zajął Aleksander Grześ (szk. nr 3) 0,27.

Po południu o godz. 13 odbyły się na lodowisku Gwardia zawody łyżwiarskie w których wzięło udział 60 osób. Najlepszymi w tych konkurencjach byli uczniowie szkoły TPD.

Podsumowanie wyników raz rozumianie nagród wykazało, że zimowy sport najlepiej rozwija się w szkołach podstawowych nr 12, nr 7 i nr 10. Przeważnie z tych szkół będziemy rekrutowali reprezentantów IV Zimowych Igrzysk Harcerskich.

0 mistrzostwo ZS w szachach

Po pierwszej odsłonie partii kandydaci do tytułu mistrzowskiego ZSRR w szachach na rok 1952 Botwinow i Tajmanow rozegrali z sobą drugą partię. Po bardzo myślowej i pięknej grze zakończyła się ona remisem.

W NIEDZIELE

Mistrzostwa szachowe ZS Start

Rada koła sportowego ZS Start przy Związku Branżowym Spółdzielni Usługowych i Budowlanych w Białymstoku organizuje 14 br. błyskawiczny turniej szachowy o tytuł indywidualnego i zespolowego mistrza Start woj. białostockiego.

Mistrzostwa odbędą się w świetlicy międzybranżowej przy ul. Nowy Świat o godz. 9.

Należy spodziewać się członkowie — szachistów z dzielni pracy oraz Członka Przemysłu Ludowego i Rolnictwa stycznego wezmą udział w turnieju. Rada ogłasza konkursy na zawodników o cenne nagrody.

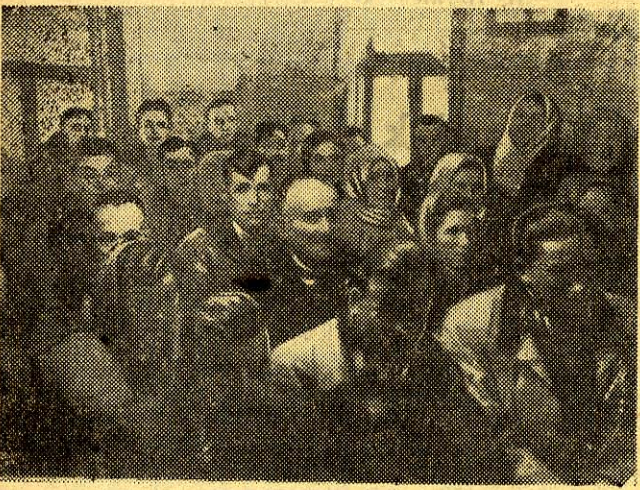
Dwa razy SKS z Augustowa

W sali Szkoły Ogólnokształcącej w Augustowie zostały dwa spotkania w piłce siatkowej między drużyną SKS i drużyną Pedagogicznego i I drużyną Szkoły Ogólnokształcącej między innymi drużynami szkolnymi.

W pierwszym meczu Szkoły Ogólnokształcącej przegrała z SKS w stosunku 7:15, 15:10, 15:8. Należy pamiętać, że drużyna SKS Pedagogicznego wystąpiła w słabym składzie z powodu kontuzji najlepszego zawodnika Zawojskiego. Mecz między innymi drużynami zakończył się zwycięstwem SKS 15:12, 15:9. (87)

Mistrzostwa Liceum Pedagogicznego w koszykówce zostały ukończone. Pierwsze miejsce w turnieju zajęła IV „b” przed klasą IV „a”, „b”. Mistrzostwa stały na wysokim poziomie. (87) Jerzy Romanowski korespondent

Zofia Rzeplińska



Trzeci z kolei doroczne walne zebranie podziału dochodu w spółdzielni produkcyjnej Czerewki.

Lud włoski walczy przeciw faszyzmowi

Ziemia włoska drży buntami. Nieprzeliczone tłumy demonstrantów, klęczące wzbudzeniem, przeciągają ulicami miasta, gromadzą się na tysiącnych wiecach manifestacyjnych, ranni padają na bruk — to lud włoski walczy przeciw złodziejkiej ustawie wyborczej de Gasperiego.

Transparenty z napisami, wyrażającymi protest przeciw polityce rządu, widoczne są nie tylko na ulicach — ludność rozstawia je po bramach, podwórzach, nawet w sieniach domów, a na drzwiach wielu mieszkań widnieją napisy: „Ta rodzina jest za wolnymi wyborami i przeciwko oszukanej ordynacji”. W Toskanii i w Sycylii, mimo ataków policji, setki hałaśców z hasłami przeciw nowej ustawie wzięto się w powietrze. W Turynie doszło do krwawych starć z policją, w Livorno, Aviano, Irpino, Trapani i innych miejscowościach wielu manifestantów zostało rannych podczas walk z policją.

W Castel Nuovo policjant postrzelił kombatanta, Angelo Ferrare, rozlepiłającego odezwy na murze. W Rzymie został cieżko ranny redaktor organu Centralnego Komunistycznej Partii Włoch, „Unita”, Petro Ingraio. W Genui, Modenie, Parmie, Wenecji, Padwie, Ferrarze, Rovigo, Alessandri i wielu innych miastach włoskich odbywały się strajki powszechne na znak protestu i przeciw fa-

szystowskiej ordynacji wyborczej. We Florencji policja zaatakowała ludność, witającą przybyłych posłów lewicę. Wiele osób odniosło rany.

Rządząca partia chadeccka, popierana przez Watykan, pragnie przy pomocy faszyzowskich metod zdobyć większość w przyszłych wyborach do parlamentu, bo dokładnie zdaje sobie sprawę, że inaczej tej większości nie zdobędzie, nie ma bowiem żadnego oparcia w społeczeństwie. Również socjalimperialista Saragat, agent monopolistów we włoskim ruchu robotniczym, nie może już liczyć na dalsze oszukiwanie mas. Ludzie pracy ze wstrętem odwracają się od niego. Jego partia przechodzi kolejny głęboki kryzys.

Proletariat włoski, miliony robotników przemysłowych, rolnych, pracowników umysłowych nie mają żadnej wątpliwości co do tego, że głównym źródłem nieszczęścia spadających na kraj, niebezpieczeństwa wojny, nędzy, bezrobocia jest polityka chadecckiej partii de Gasperiego i wysługujących się jej socjal-zdraj-

ców z Saragatem na czele. To im lud włoski „zawdzięcza” rudery Neapolu, które piękno sławia poeci, a które rego 200.000 bezrobotnych mieszkańców gnieździ się w domach-ruinach lub w piecach górskich, służących za mieszkania. Burżuazyjni esteci, rozmłowiłani w przepychu południowej przyrody, wspinającej panoramie Zatoki Neapolitańskiej, wzdychali z egzaltacją: „Zobaczyć Neapol i umrzeć”. Ale dla neapolitańskiego proletariatu to pojęcie ma swój realny, pełen grozy sens: w labiryncie ciasnych uliczek, przesiąkniętych odorem gnijących ryb, rozbrzmiewających krzykiem głodnych dzieci, rozgrywa się dramat walki o przeżycie dnia.

W Neapolu nie odbudowuje się domów ani fabryk, ani portu, przez który Włochy prowadziły dawniej ożywczy handel z wieloma krajami świata. Dogorywają przed sięglostwa przemysłu hutniczego, przemysłu budowy maszyn, stocznie okrętowe, fabryki makaronu, fabryki włókiennicze itp. Jedną czwartą milionowego miasta to bezrobocie. Oto typowy przejaw „dobrodziejstwa” planu Marshalla dla Włoch, amerykańskiej okupacji i faszystow-

skich rządów de Gasperiego. Włoski przemysł dusi się z braku rynków zbytu, wiele gałęzi przemysłu obumiera lub produkuje tylko w części swych możliwości. Za to import towarów amerykańskich siedmiokrotnie przekracza rozmiary produkcji włoskiej. Uneruchomienie różnych dziedzin produkcji odpowiada interesom monopolistów amerykańskich i włoskich, którymi w tych warunkach łatwiej utrzymać wysokie ceny i zapewnić sobie maksymalne zyski; masom pracującym kurczenie się produkcji nie się natomiast wzrost bezrobocia i nędzy. Dlatego Piazza Venezia, największy plac Rzymu, i setki innych placów i ulic innych miast Włoch jest widownią walk mas pracujących przeciw oszukanej ustawie wyborczej. Lud włoski nie pozwoli usunąć swych reprezentantów z parlamentu, nie pozwoli pozbawić się możliwości obrony swych gospodarczych i politycznych interesów. Lud włoski chce walczyć z ruinami, z życiem jaskiniowców w pieczarach górskich, z nędzą i z bezrobociem — lud włoski nie chce bytu narzucanego mu w imię interesów rodzimych i amerykańskich mono-