

REFORMA WYDZIAŁU MIESZKANIAKÓW MAGAZYNI ORGAN KW POLSKIEJ ZJEDNOCZONEJ PARTII ROBOTNICZEJ

Nr 138 (1952)

14—15. VIII. 1965 r.

Cena 70 gr

REFORMA WYDZIAŁU MIESZKANIAKÓW i wprowadzenie dodatku mieszkaniowych

Postanowienia Rady Ministrów

WARSZAWA (PAP) — Rada Ministrów, dając do poprawy gospodarki mieszkaniowej, postanowiła do dnia 1 października 1965 r. podwyższyć czynsz za lokale mieszkalne. W związku z tym Rada Ministerstwa równocześnie wprowadzenie przedmiotowego dodatku mieszkaniowego na pokrycie wzrostu kosztów utrzymania z tytułu podwyższenia opłat czynszowych. Dodatek ten wypłacany będzie z budżetu państwa, a zatem nie obciąża kosztów produkcji zakładów pracy.

Dofinansowanie czynszu wynosi przeciętnie 1 zł za 1 m kwadr. powierzchni użytkowej mieszkaniowej, są więc bardzo niskie i pokrywają

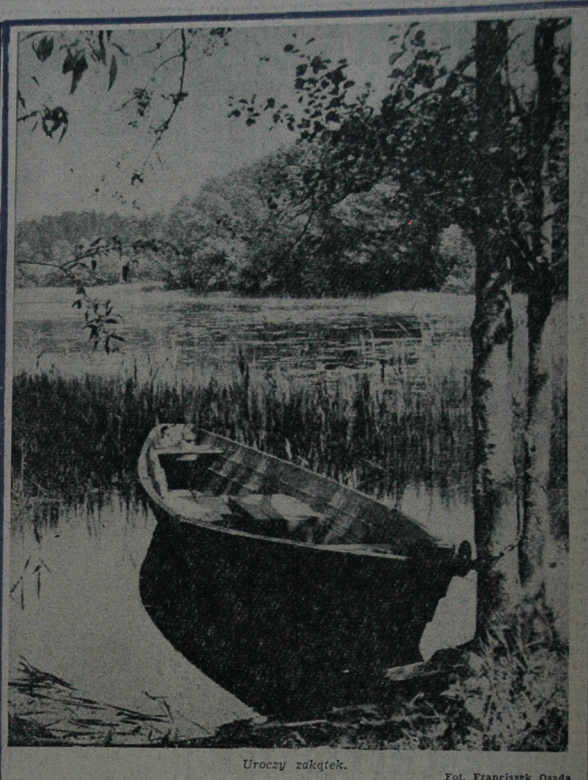
zaledwie 1/4 faktycznych kosztów eksploatacji i remontów domów. Nowe opłaty zostały zróżnicowane w granicach 2,10 do 3,70 zł za 1 m kwadr. powierzchni użytkowej mieszkań mieszkaniowych — zależnie od stopnia wyposażenia lokalu w urządzenia techniczne i od wielkości danej miejscowości. W nowych przypadkach stawki te będą nieco wyższe; mianowicie w domach położonych w strefie śródmiejskiej większych miast — o 10 proc., zaś w budynkach willewycy z ogrodem — o 15 proc.

Ustalono podział mieszkań na 6 kategorii według wyposażenia technicznego. Tabela opłat przewiduje dla każdej kategorii stawki minimalne i

maksymalne. W ich granicach przysądza rad narodowych ustaliła ostateczną wysokość stawek, biorąc za punkt wyjścia lokalizację danego budynku, jego stan techniczny, wielkość powierzchni pomieszczeń itp.

Podwyższone opłaty obejmą wszystkich — w zasadzie — użytkowników lokali mieszkalnych w budynkach czynszowych, bez względu na to, czyja domy te stanowią własność (a więc zarówno w budynkach zakładów pracy i rad narodowych, jak i w domach należących do właścicieli prywatnych). Nie będą natomiast dotyczyły mieszkań spółdzielczych oraz innych lokali wylazonych spod publicznej gospodarki lokalami, w domach jednorodzinnych i małych domach mieszkalnych, z wyjątkiem lokali zamieszkałych na podstawie nakazu kwatunkowego. Nie zostaną również zmienione czynsze w budynkach mieszkalnych położonych na wsi w aronimówkach, sanitarach punktach weterinarnych itp.

Zachowane zostaną także opłaty za lokale niemieszkalne, przełożono zamierziane — suterenu, strychy itp. Zachowane również przewiduje się w najbliższych latach. Czynsz według nowych



Uroczy zakątek.

Fot. Franciszek Osada

Decyzja konieczna i uzasadniona

Reforma czynszów zapowiedziana od 1. 10. 1965 roku. Jest to ważnym punktem w polityce mieszkaniowej państwa, jest to jakby dalszym ciągiem, logiczną konsekwencją. Zmierzam bowiem — jak cały dotychczasowy kierunek — do stworzenia warunków dla lepszego zapożyczenia potrzeb mieszkaniowych społeczeństwa, przez wprowadzenie racjonalnych, ekonomicznie uzasadnionych zasad gospodarowania w tej dziedzinie. Wielokrotnie podkreślałem, że aby budować więcej mieszkań, aby lepiej nimi gospodarować, trzeba w większym niż dotychczas stopniu wykorzystać środki finansowe ludności do tej działalności. Tylko ta droga prowadzi do poprawy sytuacji mieszkaniowej.

Jak pomyślnie wiadomo, gospodarka mieszkaniowa jest deficytowa. Dotychczasowe czynsze i opłaty, jakie płacą użytkownicy mieszkań, w żadnym stopniu nie odpowiadają faktycznym wydatkom związanym z eksploatacją i remontami budynków mieszkalnych, ich administracją i konserwacją, a także remontami kapitałnymi. Jak wyznaczyliśmy w dotychczasowych i badaniach, aby zapewnić prawidłową gospodarkę budynkami, odpowiedzialną konserwację i remonty budynków, a także umożliwić wprowadzenie do wliczenia kosztów remontów kapitałowych, to w przeliczeniu na 1 m kw. powierzchni użytkowej mieszkania — przynajmniej mieszkanie ok. 1 zł.

Obecnie opłaty za 1 m kw. powierzchni użytkowej w budynkach, które powinny być w całości pokrywane, wynoszą w państwie ok. 0,15 zł.

konkownie mieszkania państwowego odpowiada wcale jedynie 20—25 proc. faktycznych kosztów eksploatacji i konserwacji budynków. Treba od razu dodać, że państwo nie było w stanie nie pokryć tej różnicy w pełnej wysokości. Np. w ostatnich latach gospodarka mieszkaniowa dysponowała praktycznie kwotą — w przeliczeniu na 1 m kw. — ok. 4 zł, z czego 3 zł stanowiła dopłata z budżetu państwa. W jednym tylko roku 1965 dotyczyły te wydatki 4,9 mld zł.

Tak więc mimo ogromnych dopłat z budżetu państwa, jakie corocznie przeznaczane są na gospodarkę mieszkaniową, i tak otrzymuje ona mniej niż dyktują potrzeby. W rezultacie budynki znajdujące się w administracji państwa, a także prywatne budynki czynszowe nie są utrzymywane w należytym stanie, są źle konserwowane, niekiedy nawet niszczone. Tak więc z jednej strony stale zwiększamy wydatki na budownictwo mieszkaniowe, z drugiej zaś odczuwamy brak środków gwarantujących właściwe utrzymanie stale rosnącej ilości mieszkań.

Tak przedstawia się jedna strona zagadnienia. Istnieje jednakże jeszcze inny aspekt sprawy. Jest to podwyższenie cen, co oczywiście jest konieczne. Od pewnego już czasu następuje coraz wyraźniejsze nasilenie budownictwa społecznego, a ostatnie zmiany w polityce mieszkaniowej państwa, podjęte w wyniku uchwał IV Zjazdu PZPR, wzrost ten znacznie przyspiesza.

Pracownicy o tym samym mniej więcej poglądzie są także kierownicy i kierownice w przedsiębiorstwach państwowych, w których jest ok. 10 m. kw. powierzchni użytkowej, a także w przedsiębiorstwach innych form własności.

Ciąg dalszy na str. 2

URLOP NA TRATWIE

Czy ktoś z Czytelników pływając tratwą po Pacyfik? — Ah, nikt, ale wiesz, czytało „Kon-Tiki”. Hej, dała. A my... Myśmy nie czytali, myśmy płynęli tratwą z Białowieży do Gdańska. No, niezapelnie z Białowieży, nie całkiem do Gdańska i nie zawsze tratwą, ale płynęliśmy. Czyżby... Ależ tak, to inż. D. dziękując obrącz grubą deskę usiłuje (już

piąty sezon) posłać sztukę pływania. „Str tratwica” — zaśmiał się Zbyszek, a ja: „Tratw-ka?”

Właśnie, tylko TRATWA! Odpadają wczasy FWP, Augustów, Miedzyzdrój. W Zbyszku zagradzi łisa krew pływająca po dziadku reżimem, ja przypomnieliem sobie z rodzinnej sagi, że ojciec drowno na domo łowił woda z Narewki, stanęły nam przed oczyma, jak prawdziwe wieczory spędzone w młot kłupce „Pod Rejmanem” na Powiślu. A więc zaklatowane, płynięmy starym flisackim szlakiem z Puszczy do Gdańska. Hej ho!

START ZUCHWAŁY

Nasza dewiza: precz z cywilizacją (na dwa tygodnie)! Niech żyją trampole Londona, bohaterowie Hemingway'a. Dla podkreślenia dewizy Zbyszek przetrwał godzinę w połowie policka.

Kupiliśmy: dwa kilo zwodźni 6-calowych, dwa kilo pomidorów bułgarskich, siekierę, siatkę na zakup. Odgrzeźbaliśmy na strychu słony kamień. Minimum sprzętu, maksimum przygód.

Abymaj najszczęśliwie odeprzeć się od cywilizacji, korzystamy z auta: „Tosiek, podzrzuc nas najbliższy źródeł Narwi, koniecznie do młoteczka!”

I tak wyładowaliśmy w Budach, gdzie na końcu świata. Soltys wskazał palcem na południe i rzekł: Narew, królowa rzek naszych. Tratwa mówicie? Hm, flisaczem przed wojną u Grohmana w Tykocinie, a jakże. Ostatnie spławy były 20 lat temu. A skąd weźmiecie drzewo, hej? Defraudować nie radzę, za każdy kłoc pot roku czyszcza murałowe. Kupcie w nadleśnictwie w Miłobalowie, na dwóch tratwach do Gdańska dopłyniecie. — Tu spojrzal na nasz barczak i potoprek i pomidoru. — Ale nałapać, radzę, podzielnym potrzebujemy za 150 złotych z Dworca Centralnego.

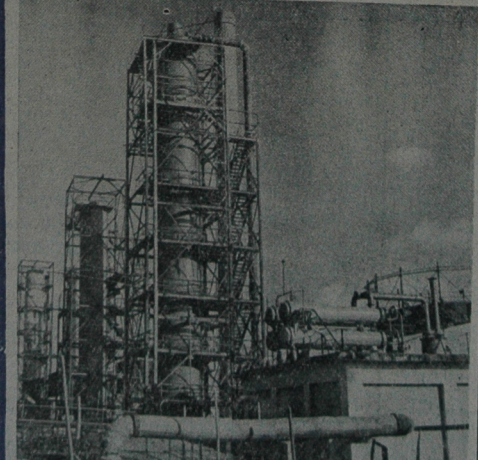
Zaścisnęliśmy zęby i ruszyliśmy na południe. Najpierw były rowy melioracyjne i niebotyczne stogi, później wody po kostki, potem błoto po kolana, a „królówce”, ani widać, ani słychać. Trzy godziny, ankwalizmy to spokiłkaliśmy, reode, który spojrzal na mapę i wyjął się: „W nurtu leżącej estery lechnie za pięć lat. Na młotku Bud będzie falowało lesoro — zbiornik rełencyjny na 3 tygodnie, hektarów, a w Bondarach może będzie przysiadł leżak!”

Nie zniechęć nas — wprost przeciwnie! Kto wie, może mamy szansę awansu do historii jako ostateczni, którzy płynęli starą Narwią na prawidławej tratwie.

Zadumę przeważał „Tosiek”: „Hemingway, szkoda auta na to błota, lecimy do Białowieży.”

Ciąg dalszy na str. 3

Święto Ludowej Korei



Dwadzieścia lat temu Korea została wyzwolona przez wojska radzieckie spod okupacji japońskiej. W trzy lata później powstała Koreańska Republika Ludowa. Koreańska Republika Ludowa jest krajem przemysłowym, metalurgicznym i chemicznym. Kolumna rekrutacyjnej fabryki chemicznej w AOB.

CAF

WYKAZ

Sukcesy parzantów wietnamskich

Cląg dalszy se str. 1
stawek opłacać będą wszystkie osoby, których podległość utrzymywania jest wynagrodzone za pracę. Takie same opłaty obywateli będą inwalidów, rezydentów, przedstawicieli wolnych zawodów oraz pewną — wliczoną w rozdział 15 — kategorię innych osób.

Stawki czynszów dla podatników podatku dochodowego i obrotowego oraz stawki za zw. nadmetr przeliczają się bez zmian. Wzrost one bowiem obecnie do 8 za metr kwadr. Niemniejone zostaną również dotychczasowe, ponieważ niezależnie od czynsu opłaty za ciepłą wodę, centralne ogrzewanie, dostawę gazu, energii elektrycznej oraz utylowanie śmieci osobno.

Równocześnie z podwyżką czynszów wprowadzają również przeciwko dodatkowi mieszkaniowemu. Dodatek będzie obliczony indywidualnie w każdej z dzielnic, gdzie się równał rozliczeniu między nowym czynszem a dotychczasowymi opłatami za mieszkanie. Przysługujący rodzinie dodatek zostanie podzielony na równie części między wszystkich pracujących i włącznie zamieszkałych jej członków i wypłacany będzie przez właściciela w formie miesięcznych dodatków do plac. Przedstawiciele wolnych zawodów, nie zatrudnieni etatowo, oraz ci, którzy nie posiadają walent za pośrednictwem swych stowarzyszeń. Zatrud-

nionych nie uspołecznionych zakładach pracy dodatkowi będzie wypłacał Zakład Ubezpieczeń Społecznych za pośrednictwem pracodawców, mieszkanca samodzielnego, właściciele zostaną renty o wysoce podwyżki komornego.

O osoby, które zostaną dyscyplinarnie zwolnione z pracy lub samowolnie ją porzuciły — tracąc całkowicie prawo do dodatków. Pracownicy, który bez usprawiedliwienia opóźnią choćby i dzień pracy w tym miesiącu, tracą w tym miesiącu prawo do dodatku.

Dodatek nie przysługuje właścicielom i posiadaczom przedsiębiorstw, płatnikom podatku dochodowego i obrotowego itp.
Wpłaty dodatków rozpoczną się równolegle z podwyżką czynszów.
W miarę wzrostu zarobków dodatki mieszkaniowe będą stopniowo zmniejszane. Dodatki w pełnej wysokości włączają się do końca 1965 r. oraz w każdym następnym półroczu, a ile średnio — tracąc wynagrodzenia nie pracownika w porównaniu półroczu będzie równe, bądź niższe od przeciętnego miesięcznego zarobku netto, w tym samym okresie. W 12 miesięcy poprzedzających reformę czynszów (od 1 września 1964 r. do 31 sierpnia 1965 r.), czyli do tzw. zarobków bazowych.

Wzrost zarobków (liczony za półrocz) jest w stosunku do zarobku „bazowego” — prze-

znaczony będzie w połowie na obniżenie wysokości dodatków mieszkaniowych, a do całkowitej jego wysokości. Jeśli zwiększenie dochodów nie nastąpi, dodatek mieszkaniowy będzie wypłacany nadal w pełnej wysokości. Trwała utrata dodatku nastąpi dopiero wówczas, gdy właściciel przestanie być pracownikiem w okresie 12 miesięcy kalendarzowego wzródnie o kwotę co najmniej dwukrotną do sumy pełnego dodatku.

Nieco inaczej będzie się wycofywać dodatek mieszkaniowy osobom, których wydziałem źródłem utrzymania jest twórczość zawodowa, działalność naukowa, literacka, artystyczna itd., a także pracownikom nie uspołecznionym zakładów pracy i osobom prowadzącym działalność za granicą. Osoby te otrzymywać będą pełny dodatek do 30 czerwca 1966 r. Po tym czasie — na podstawie ekwiwalent będzie stopniowo redukowany co pół roku o 25 proc.

Formalności związane z podwyżką czynszów i ustaleniem nowych stawek wyliczenia będą przez administrację domów przebiegały w sposób podobny do tego, który miał miejsce w 1964 r. Wskazano, że w tym okresie, w którym podwyżki będą miały miejsce, nie należy podnieść do 10 września b.r.

Głównym celem reformy czynszów jest poprawa i eksploatacji domów mieszkalnych a w konsekwencji — lepsze zaspokojenie potrzeb mieszkaniowych społeczeństwa. Chodzi o zwiększenie środków finansowych, potrzebnych na pokrycie kosztów eksploatacji i remontów bieżących domów, co z kolei umożliwi w przyszłości w pełni utrzymywanie budynków mieszkalnych oraz ich ogólnych urządzeń, technicznych.

Dotychczas gospodarka mieszkaniowa była — wobec niskich opłat czynszowych — wyczerpana i nie mogła sprostać potrzebom. W rezultacie, budownictwo mieszkaniowe nie było w stanie wyprodukować, aby było możliwe, trzeba naprzeciw wzmocnić zaplecze remontowe, rozbudować bazy, lepiej zaspokoić w sprzęt itp.

Ministerstwo Gospodarki i Kształtowania Kraju uruchomiło specjalny program naprawy gospodarki mieszkaniowej. Przewiduje on obok posunięć długofalowych, także kroki doraźne, jak zwiększenie etatów w administracji, zwiększenie obowiązków dozorców jeśli iście o utrzymanie czystości, porządku itp. Jednocześnie nowe warunki pracy administracji, większe środki, jakimi ona będzie dysponować, stwarzają lepsze, skuteczniejsze możliwości działania dla każdego lokatora i jego rodziny. Różnica taka mogła istnieć przed laty, kiedy niewielką liczbę pracujących, zaś domów spółdzielcze stanowiły znikomym procent ogółu budynków mieszkalnych w Warszawie. Dziś odsetek użytkowanych mieszkań ogólnych, dzielnicowych i będzie się nadal szybko powiększać.

Ważnym elementem wycieście obciążenie spółdzielców opłatami za mieszkanie byłoby społecznie nie uzasadnione.

Szeregi uzyskane z podwyżki czynszów będą obrócone na poprawę stanu budynków mieszkalnych i ich lepszą eksploatację. W tym celu udziału samorządu mieszkaniowego w opłatach za mieszkanie, jak dotychczas, nie będzie.

Obrazy Komitetu Rozbrojonego

GENEWA (PAP) — W czwartek na kolejnym posiedzeniu Komitetu Rozbrojonego Organizacji Narodów Zjednoczonych przemawiali delegaci Indii i Wielkiej Brytanii.
Indy przedstawili raport o sytuacji w sprawie przetrwania broni jądrowej w dwudziestu państwach, nuklearnie nie uzbrojonych. Wskazano, że niebezpieczeństwo przetrwania broni jądrowej jest poważnym zagrożeniem dla pokoju i bezpieczeństwa międzynarodowego. Wskazano, że w celu uniknięcia innych kryzysów rozbrojenia, konieczne jest zaprzestanie produkcji i rozbrojenie broni jądrowej. Wskazano, że w celu uniknięcia innych kryzysów rozbrojenia, konieczne jest zaprzestanie produkcji i rozbrojenie broni jądrowej.

W drugim etapie po wejściu w życie wymienionych wyżej zobowiązań, konieczne jest układać o całkowitym zakazie przetrwania broni jądrowej, kar prawnym i nabywania broni jądrowej przez państwa nuklearnie.

Ostry kryzys w Grecji — trwa

ATENY (PAP) — Kryzys polityczny w Grecji znalazł wczoraj swój kulminacyjny punkt, odczuwając przy 25-letniego króla Konstantyna propozycji przedłożonych w czwartek. Wskazano, że wczorajszego byłego premiera, Papandreu, siódnego na czele Unii Centrum.

W północy godzinach wieczornych po półogrodzinnej rozmowie b. premiera z królem, ogłoszono przez rząd komunikat. Głosi on, iż Konstantyn odmówił przyjęcia Unii Centrum mandatu na utworzenie rządu, ponieważ nie wyraził zgody na przeprowadzenie nowych wyborów parlamentarnych.

W czwartek centrum Aten było widoczne dwóch wieloletnich robotników budowlanych, którzy przed uniwersytetem zebrało się ponad 2 tys. studentów, którzy „do późnych godzin nocnych” manifestowali przed Państwem i wnosili okrzyki antykrólewskie. W wiecu robotników budowlanych udział wzięło ponad 3 tys. osób. Demonstracja, ponad 8 tys. młodzieży odbyła się również w Salonikach.

Rząd Gaamano domaga się zwolnienia Rady Bezpieczeństwa

HAWANA (PAP) — Propozycja, a raczej ultimatum OPA pod adresem trójki konstytucyjnego pki Gaamano, na otwartej sesji Rady Bezpieczeństwa, wórnął się powstarczym.
Po całonocnych zbiegach negocjatorów amerykańskich, rząd Gaamano zajął kategorię zranikowski. Minister Spraw Zagranicznych John Curry wystąpił 12 bim, wczorajem depesze do sekretarza generalnego ONZ U Thanta oraz przewodniczącego Rady Bezpieczeństwa domagając się nagłego zwolnienia posiedzenia Rady, w obliczu „niebezpiecznego zwrotu”. Jeśli nastąpił w Stanach Zjednoczonych, to — jak stwierdził, że misja OPA usiłuje zmusić trójkę konstytucyjną do ustępiw.

Uwaga na gryzby!

WROCŁAW (PAP) — W wrocławianie sanitarzy przy 10m roku wyspach masowego zatrucia gryzbami. Do jednego ze szpitali wrocławskich przywieziono w czwartek czterech i jedno — troje dorosłych i jedno dziecko — które nie wykazywały gryzbów widocznego zatrucia. Dzieci (niechcymostwie) pomocy lekarskiej, życiu pacjentów nie grozi niebezpieczeństwo.

Kalendarzyk sportowy

Na pierwszy plan sobotnich imprez sportowych wysuwa się mecz piłkarski Skra — Górniki w na stadionie w Centrum Białostockim, który rozpocznie się o godz. 19. W Białymostku rozpoczyna się w Białymostku dwa spotkania piłkarskie. Na Stadionie Miejskim Jagiellonia grać Gwardia z Górnikiem. W Warszawie na boisku na Nowym Mieście Gwardia z Górnikiem. W Warszawie na boisku na Nowym Mieście Gwardia z Górnikiem. W Warszawie na boisku na Nowym Mieście Gwardia z Górnikiem.

LONDYŃ (PAP) —

W Dnie Co — gdzie w obliczu końca wojny, walczy walczy między innymi powstaniem, a liczną grupą żołnierzy amerykańskich został w czwartek wczoraj ponownie ogłoszony ogień z morderczy broni maszynowej.

Ciężka sytuacja w Jaikie od wielu dni, znałozie, niezłoga w Dnie Co, skłoniła dowództwo amerykańskie do wysłania w ten rejon nowo wziętych, 50 do 60 mil. żołnierzy 173 amerykańskiej brygady powleczno-desantowej oraz powne formacje pływającej dywizji.
Agencje prasowe donoszą o innych starciach, do jaich došlo m. in. w Dnie Co, w odległości 120 km na północ od Dnie Co.
A Samoloty amerykańskie donoszą, że każdego dnia bombardowały tereny i miasta Demokratycznej Republiki Wietnamu. Amerykańskie a także i inne samoloty, jeden z bomb, 50 do 60 mil. zestrzelony przez rakietę przeciwlotniczą wysłanną z rąk żołnierzy amerykańskich wietnamskich. Amerykański pilot prawdopodobnie zginął. Ponadto obrona przeciwlotnicza wysłanną z rąk żołnierzy amerykańskich wietnamskich.

Przygotowania do lotu „Gemini”

NOWY JORK (PAP) — Z Przyjaldia lina Komenda z Florydy odebrała, że komandanci amerykańskich, Gordon Cooper i Charles Conrad, przysięgali w czwartek do oficjalnej serii przygotowań i prób przed swym 10-m leciem kosmicznym na pokładzie statku „Gemini 5”.
Jak wiadomo, lot ten ma się rozpocząć w dniu 11 sierpnia i ma trwać 8 dn. i Gordon Cooper odbędzie lot do przestrzeni kosmicznej przez drugi — 10 dni.

Gwałtowne zajścia w Los Angeles

NOWY JORK (PAP) — Jak donosi korespondent agencji Reutera, w nocy z czwartku na piątek w Los Angeles (stan Kalifornia) doszło do gwałtownych starć ludności murzyńskiej z amerykańską policją. Według nie potwierdzonych jeszcze informacji, policja wczoraj przysięgła, że w Los Angeles odnotowano 150 przestępstw i 1200 osób, przy czym policja przeprowadziła liczne aresztowania.
Zajścia, uważane za najpoważniejsze w historii miasta, rozpoczęły się wlaśnie wczoraj, w ostatniej nocy, kiedy jeden z oficerów policji aresztował pewnego muryzyna o dniu, podobno ponieważ nie doszło do zaburzeń, w 6 kryzys uczestniczyli aż 6 tys. osób.

Decyzja konieczna i uzasadniona

Cląg dalszy se str. 1
wydatek związany z uzyskaniem mieszkania, ale ponadto ponoszą pełne koszty jego utrzymania. Pozostaje także pytanie, czy zmiany byłoby niesprawiedliwe.

Ocenia się, że obecnie ok. 30 proc. ludności miast mieszka w tak zwanych zasobach czynszowych, w których nie korzysta z latwiejszą, mieszkań kwaterek, przydzielanych przez zakłady pracy i prywatnych, czynszowych, a w tych, na utrzymanie których przeznaczona jest dotacja państwa. Obok spółdzielców są to sublokatorzy, właściciele, jak wiadomo, bardzo wiele opłaty, a także właściciele domków indywidualnych, z których spory procent to ludzie pracy, robotnicy, kolejarze itp., a więc ci, którzy w równym stopniu powinni korzystać z wszystkich świadczeń państwa. Tymczasem są oni w gorszej sytuacji niż mieszkańcy domów państwowych, bowiem w pełni pokrywać koszty utrzymania swoich mieszkań.

Oto względy, które decydowały o przeprowadzeniu reformy czynszów. Jej wynikiem nowe opłaty za mieszkanie zostaną nie tylko podwyższone, ale także poważnie zróżnicowane w zależności od przysługującej wartości mieszkań, wynikającej z jego standardu, a więc wyposażenia i urządzenia techniczne i lokalizacji. Obecnie wprowadzone zmiany będą ustalane w każdym mieście dla określonego standardu mieszkania, jego lokalizacji (średniości czy periferii).

Nowe czynsze zapewniają możliwość prowadzenia racjonalnej, zgodnej z rzeczywistymi wymaganiami gospodarki mieszkaniowej. Zostają one tak skalkulowane, by w pełni pokrywały wydatki związane z utrzymaniem i bieżącym remontem budynków, bowiem koszty kapitałowych remontów nadal pokrywane będą przez państwo. Zwiększenie środków pieniężnych w re-

kach administracji, budynków mieszkalnych, poważy w rezultacie na postawienie jej na odpowiednim poziomie, na usprawnienie gospodarki remontowej i poprawę funkcjonowania urządzeń domowych — sieci wodociągowej, gazowej, wind, wywozu śmieci itp.

Oczywiście, poprawa ta, która jest jednym z głównych celów podwyższenia czynszów, nie może nastąpić natychmiast. Aby to było możliwe, trzeba naprzeciw wzmocnić zaplecze remontowe, rozbudować bazy, lepiej zaspokoić w sprzęt itp.

Ministerstwo Gospodarki i Kształtowania Kraju uruchomiło specjalny program naprawy gospodarki mieszkaniowej. Przewiduje on obok posunięć długofalowych, także kroki doraźne, jak zwiększenie etatów w administracji, zwiększenie obowiązków dozorców jeśli iście o utrzymanie czystości, porządku itp. Jednocześnie nowe warunki pracy administracji, większe środki, jakimi ona będzie dysponować, stwarzają lepsze, skuteczniejsze możliwości działania dla każdego lokatora i jego rodziny. Różnica taka mogła istnieć przed laty, kiedy niewielką liczbę pracujących, zaś domów spółdzielcze stanowiły znikomym procent ogółu budynków mieszkalnych w Warszawie. Dziś odsetek użytkowanych mieszkań ogólnych, dzielnicowych i będzie się nadal szybko powiększać.

Ważnym elementem wycieście obciążenie spółdzielców opłatami za mieszkanie byłoby społecznie nie uzasadnione.

Szeregi uzyskane z podwyżki czynszów będą obrócone na poprawę stanu budynków mieszkalnych i ich lepszą eksploatację. W tym celu udziału samorządu mieszkaniowego w opłatach za mieszkanie, jak dotychczas, nie będzie.

Cląg dalszy ze str. 1

... Soltyz poparli: 'Tam latwiej o drzewo...
Nerwka przystępniejsza.'
Twardo, pochlamił. Gdzieś przed Białową...
Mieście rzekę i puszczę...
...stwierdził. — Cieszył

PUSZY CZAR

...rozwiały się — żubrowi ani wilków...
Obławowani resztkami cywiliza-
cji (6 kg rusznicy) przed samym wybie-
raniem wieźdź jak budulec się tratwie...
...Pędzą po roślakach wiedziny dyskus-
ją zaręczają, aż tu Zbyszek nagłe:
— Słóż!
Stałem jak wrzyc.
— O!
— Pajz! Puszczy czar!
Praczywiecie, pięknie było nad Narewką.
Drzewa spłatyły się koronami nad wodą, a
nad wyspami brzozy wyciszy, wyciszy mi-
czułszy obrzeki: senna wtułala się w
honoru wyniośle dębu. Po łące spacerowa-
wały bolecny powolne, zdumane Brogi z
prezycjami mi dachami, pełne stania, wycie-
dały jak pustelnice chatki na kurzych nóż-
kach Barwy i zapachy, zapachy i barwy.

WROBLO NA TRATWIE

Wnet natknęliśmy się na tablicę. Czyta-
my: 'Zeremie bówbrów. Ruch kołowój i pie-
sary, urządzenie spływów, połow ryb soro-
wobronione'.
— Nie Obrajemy przynajmniej! boby,
Jeszcze krow. Cif. Coś plusnego, blyska o-
gen z lusek. Bobr? Nie, rybak — kolyśza się
rozwalaje z brzozy: noży w linajczych bu-
tach: dały drugi, piaty, dziesiąty...'
W drogę. Ono, ślady rakić, duzo ich, pew-
nie, rozszedło koło wodną. Wyciszy, wyciszy
miałymy oddech. Faktycie, między drze-
wami migły brzoze cielska. 'Samice —
wyciszył Zbyszek — Ale gdzie byk-prze-
wodnik, taki podobny, garbaty.' 'Nagle
zabłyśnięta, z blaskiem, z szmerem, z
ży w kulturze leżącą', po czym uśmiech
czarwono-biała szczyt — czyży krzyw-
kły? — a za nią wywoki, przagrybiony brzo-
wy w maciejowej.

PCW — ZNACZY KARIERA

W roku 1970 dwie trzeci całej
produkcyj wytworzy, zaryż-
strząchnę w Polsce ma
płynąć na policholerek winy — PCW. Na drugim
miejscu znajdzie się polietylen.

"ROMANTIC"

Jeden z greckich armato-
rów próbnie przebudował
jacht byłego króla Ibn Sauda
na mały, lecz luksusowy
hateczek wycieczkowy. Stale-
kowo otrzymał nazwę
"Romantic", zostawił ją
szmacy na krótkie rejsy i
od razu zrobił karierę. Ar-
matorek przebudował w po-
zostałe osobne mapetne dwa
dobyli jachtów w dwóch
jachty i jeden prom.

GŁĘBOKOŚĆ — 65 METROW

Anielski biofizyk, A.
Glass spróbował na głę-
bokości 65 metrów rozwią-
zać jakąś trudniejszą za-
dadnia matematyczne. O-
prośbę sprzętu do nurkowania

TRATWA NA OKLEP

Ale do dzieła — wiecisz tuż, a Gdańsk
za siedmioma górami. Pamiętając ostrze-
żenia solitysa, liczymyś już tylko na ponie-
wierające się nad wodą wyalone burzami
piń. Instykt żeglarski podpowiadał, że
podobnie na nich nie dopłyniemy, ale... Wy-
płynęło ich nosność.
Gdzieś kolo Gruzicki związaliśmy trzy
piń dretum, wzmocniliśmy suchymi galezi-
ami. Owszem, "popłynęliśmy", ale dzieki
temu, że Narewka o tej porze roku była
plytką i nogami łatwo siegalimy dala, tym
latwiej, że z godziny na godzinę tratwa za-
narużala się coraz gęściej. "Aby do Narwi —
pociąaliśmy się. — Dokupimy drzewa
i nadzieliśmy".

Zmierzało. Bystry prad, optymizm i
nie zniechęco, noli pchnął nas naprzód. Przed
Narewką rzeka nabiera głębokości. I tak
rozpoznać się etap burzaki. Sam nie wiem
po co i za jakie grzechy ciagnęliśmy na

ZNÓW KOMANDOR "COUSTEAU"

Nowe urządzenie konstruk-
cji komandora Cousteau na
pomieści 6 osób i pozwoli
przebywać na głębokości 140
metrów. Całość obwodowa
jest w kształcie kuli.

MOSTNOJE SZKŁO!

Nowa metoda ochrony
wzruszkiego rodzaju szklanej

BOKSER — RYBAK

Były mistrz świata w
boksie, Ingemar Johanson,
który pobodził sam z wiośki
rybackiej, pierwszy pro-
wadził w Szwecji w 1959 ro-
ku kutry stalowe do rybo-
łówstwa. Obecnie jeden z
wznowa wprowadza nowy typ
kutrów i sieci.

GAZ ŚWIETNY — NIETRUKAJĄCY

W Japonii opracowano
metode otrzymywania gazu
światłego z nie oczyszcz-
conej benzyny i parzy konty-
nuanych w niskiej tempera-
turze w obecności pewnego
katalizatora. Jest on nie-
szkodliwy dla zdrowia.
(WIT-AR)

ŚWIĘTO LUDOWEJ KOREI

A WIC to już ówczędziła się. W niedziela,
11 sierpnia, Ludowa Korea obchodzi bo-
żego narodziny. W tym dniu w Koryczu
miała miejsce wielka impreza. Wiecek to święto dla
narodu, który przez lata uległ niewolności. W
Korei, która donosiła również cieżkiej cierni
jak wyciszył, w okropny sposób wytrawiano
szmacy na krótkie rejsy i od razu zrobił karierę.
Armatorek przebudował w pozostałe osobne
mapetne dwa dobyli jachtów w dwóch jachty
i jeden prom.

WYŚTAPIENIE SINGAPURU Z FEDERACJI MAJALAJI

Wyższa, jak pisze Francuska Agencja
Prasowa, "znająca bomb", a cieniuk
"Combat" dodaje — zeszła niech i jedna
jest to następujący wyłom w systemie ogro-
żeniu. Świerdzenie to nie są bezpośrednia. O-
czeka Majalaji sędzona została przez Anglię
przy główku poparci Amerykanów. Miała ona
wstąpić do "Siamu". Miała ona strowić coś
i narodowowzwoleńca w tej części kontyn-
entu. Co więcej, w planach strategów zachodnich,
Federalna Malajali wepłył. Australia miała
spinać rolę tzw. "kordonu antylnarowego", op-
kudnia. (WIT-AR)

WYŁOM W FEDERACJI

W tym serdeczne życzenia dalszych sukcesów na
drodce budownictwa socjalizmu.

szmerze wzdłuż brzozy zbawiały blask
Zasława w Narewek sforwałyśmy już po
zmierzchu, później minęliśmy Lewkovo i
most w Kapitiaszczyźnie, a nieco przed
światłem, ostatkiem sił wzraliśmy: Narew!
Nocnyce urażaliśmy się w brogu, owinęli
kocami po indyjsku.
Kolo poludnia ruszyliśmy dalej. Za Jano-
wem, jakiś wąż rybak przyszył się nam z
półwiatowaniem: "Oj, panowie, zaraz wpa-
dnie Ci Czarna, a Orlanka, lepiej zostawicie te
głille".
Gdybyśmy chcieli nabrać sytuację trakto-
wać poważnie, niewątpliwie należałoby ją
uznać za tragiczną. Puszcza daleko za nami,
basy uciekły za horyzont, w krąg tyko łaki
i laki.
— Drzewo dotasnacie aż w Samuikach —
dodał rybak.
Nie ma co, trzeba ruszyć głowa. Zada-
aliśmy przed nogami. Przed południem do-
siłno do Zajczek, zanocowaliśmy tam w sto-
gach, a po poludniu związaliśmy się w le-
śniczce w Strabli.

SIEKIERA I PIŁA

Pan Filipuk najpierw zamrugał ze zdzi-
wienia, potem pomyślował, ale zafra-
nował: "Drewno jest materialem deficyt-
owym i drogie".
Jednakże zadzwonił do nadleśniczego,
wspólnie wymyślił rozwiązanie. Nazajutrz
w Biełku otrzymałem z rąk inż. Fiedorki
sątko. Okazało się, że nadleśniczy jest
wielkim przyjacielem turystów. Zachęca-
nie Narewią, a Strablii prorokuje sławę Bio-
łostockiego kurortu. I to już niedugo. W
listocie między Strablią a Samuikami. Na-
rew ma płaściszcieś dno ładne brzdę, obra-
mowa sosenowym lasami, i mowy nie ma
lich zachwycia XVII-wieczny pałacyk i la-
nus mdrzewiowio, pałacowe alejki, park.
Z asynąją w ręku pojechaliśmy do lasu.
Czymś około 20 sosenek, wprawdzie nale-
dycznych przez cały dzień, nie były, ale
okorowanych i, co najistotniejsze, tanich.
Pan Józef z Lapi, dźwi cielsa, ongiś flank-
siad na brzozy i udział fachowych rad.
Cierpliwie wyluszczał co to szrzyki i dry-
zaki, jak się buduje czole i montuje ster,
z czego zrobić tycki, żeby "puch" był nie-
lżejszy. Dzieki temu tratwa mimo prawie 3-
metrowej szerokości i 8-metrowej długości
była lekka i zwrotna i szłał miała aqua-
dynamicznie i utrzymywaliśmy się jakby na
wodzie. Zbudowaliśmy ponadto pomost, u-
żyliśmy na nim posianie z galezi i siano,
rozpieliśmy mały namiot. (Od razu bijemy
w kłosa. Pojechać w kierunku Strablii, o-
robili szalasy z galezi i starwie).

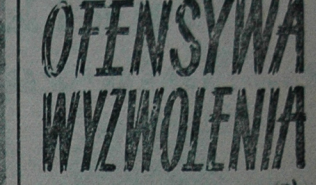
(Cląg dalszy za tydzień)

E. REKLINSKI Z NASIADKO

Na tym neokolonialnym tworem, ma-
jącym w planach białych narodem, ma-
gowanych za oceanu, spinać rolę milinerne
właśno do przyłączenie się Sarawaku i Sabah,
leżącym na indonezyjskiej wyspie Borneo, do
Malajzyi.
Wydruk jednak nadzieję jak tworem, Malaj-
zyjczyka, a nie tworem, Malajzyjczyka. Ma-
jącym w planach białych narodem, ma-
gowanych za oceanu, spinać rolę milinerne
właśno do przyłączenie się Sarawaku i Sabah,
leżącym na indonezyjskiej wyspie Borneo, do
Malajzyi.

DWA BIGNY

DWA PARSTWA niemieckie — to dwa różne
Bigny, niemiecka Republika Demokratyczna od



Dalsze natarcie wojsk 3 Frontu Biało-
ruskiego rozpoczęło się 16 października.
Mimo zderzenia Suwałk, bronionych przez silny
grupowy oddział niemieckiej (prowadzonej) w oparciu o silne umocnienie,
wojska radzieckie postępowy naprzód. Za-
cięcie walki prowadziły oddziały 31 armii i
zdobyły Suwałki, bronionych przez silny
grupowy oddział niemieckiej. Po nieudanej
próbie zdobycia miasta z marszu dokonano
obejścia i uderzeniem od północnego zacho-
du i od tyłu oddziały radzieckie wniknęły
się do miasta.

W wyniku walk ulicznych prowadzonych
od 21 do 23 października Suwałki zostały
zdobyte. Z okazji wyzwolenia odbył się w
Suwałkach w godzinach popołudniowych
wielki wiec ludowy. Przemawiali entuzjast-
ycznie wicini starosta Lapi i wicestarosta
Przybyski, a w imieniu żołnierzy radzieck-
ich, którzy wyzwolili miasto, kpt. Trusow.
23 października wyzwolenie zostały Wicini,
Zyckijemie, Przerdy, Strzelczowina i szereg
innych miejscowości. Następnego dnia
jednostki 31 i 50 armii oraz 3 korpusu kawalerii
gwardii osobowili Augustow, Lipowo,
Józefowo, Sobolewo i inne.

Nie należy zapominać o bokohstach
liniowych radzieckich, którzy wspierali
wojska ludowe, walczyli francuzcy pilot z
pilku "Normandie", wchozącego w skład
i armii lotniczej. Z chwilą wywołania ręk
guzijowiek na granicę Prus Wschodnich,
Biebrzy i Narew, możliwości zaczepne wy-
czyperaly się. Oddziały radzieckie zużone i
osłabione poniesionym w toku poprzednich
walk stratami napotykały na coraz ślinszy
opór. Zmrużone one były odparcie sil-
ne przeciwuderzenia niemieckie w rejonie Go-
dania, Augustowa i Różan.

W tej sytuacji Naczelne Dowództwo Armii
Radzieckiej wydało rozkaz przedsięwzięcia
poszczególnych frontów do obrony. Rędy
nie opracowały plany działania poszczegól-
nych frontów. W następie wydanych roz-
kazów wojska 2 i 3 Frontu Białoruskiego
umocniły się na linii Puszczykomy, Filipów,
Augustów, Kanał Augustowski, Krasak
Biebrzy i Narew, przygotowując się do następ-
nego ofensywy. I na tym zakończył się
pierwszy etap zwycięskiej misji Armii
Radzieckiej na naszym terenie.

Ludność województwa białostockiego ser-
decznie życzyła żołnierzom radzieckim i party-
zantom nosącym wolność po ciężkich la-
tach okupacji hitlerowskiej.

mjr ZYGMUNT KOSZYŁA



Cmentarz żołnierzy radzieckich poległych
w walkach o wyzwolenie Białostoczyzny.

tem musi być zadowolone rozwiaryz problem
współudziału państw nieatomowych w decy-
zjach NATO. A w końcu, jako że wojska
czekają, w którego imieniu składali do ow-
czności Schreider, domaga się dopuszczenia do
broni atomowej.

To militarystyczne dąsanie polityków bo-
skich zmędze rozwijać uciele w pretekstach przed-
wzrostu, realizacji liberalizacji demokracji (FDP
jak i socjaldemokracji SPD). Przekazie to par-
tyzmu, szwarcu i polityki wspólnoty basiami milita-
rycznymi. Tak więc politycy bożacy pragną z gęty um-
ocnienia analitycznej w Genewie plaściany w
kierunku odprężenia międzywojennego i re-
nowacji zjednoczonej. Niezwłocznie powoła do-
wiadanie NRP jest jedyną i chyba jedyną obo-
ję. Nie atomizm — E. Rofod, szkodliwa, na
którego mogą dać i petyt lęka politycy Białego
Dum.

W SKROCIE

W Moskwie bawi z wizytą przyjazd premier
Turu Urquiza. Warto z tego okazji wspomnieć, że
od pewnego czasu w Niemczech radziecko-turkicze
zrozumiałe się w duchu przyjaźni!

W dalszym ciągu trwa ofensywa partyzanów
silna, gwałtowna, przeciwko wojskom ro-
kucyjnym i amerykańskim. Powoła do-
wiadanie NRP jest jedyną i chyba jedyną obo-
ję. Nie atomizm — E. Rofod, szkodliwa, na
którego mogą dać i petyt lęka politycy Białego
Dum.

Rząd Korei Ludowej od lat dąży niegłęboko
do zwołania sympoju na zasadach przyjaźni i de-
mokratyzmu. W tym celu nastąpiła staro-
wian i sprawniejsze wyciszy. Wobec wy-
płynęło ich nosność.

Wieloletnie Federacyjne problemami narodow-
wieloletnimi i międzynarodowymi.

W tym samym dniu, kiedy przedstawiciel
Zjazdu NRD wreczyli w Genewie delegatowi
kogo współzawodniczącemu. Komitetu Ro-
włoszenia się przed memorandum o kontroli
zbrojeń. Po kilku dniach w Genewie wy-
minęło wojsko. Po kilku dniach w Genewie
generał Sarawaku i Sabah do otwarcia
inowielkie porozumienia. Niemniej dotąd, do

MIECZYSLAW CHAJA

