

Opłata pocztowa ryczałtem.

Od Redakcji. Dzisiejszy bezpłatny dodatek ilustrowany poświęcony w całości Powszechnej Wystawie Krajowej w Poznaniu, której uroczyste otwarcie nastąpi 16 maja 1929 roku. Każdy Polak powinien to wielkie narodowe dzieło na własne oczy zobaczyć.

# DZIENNIK BIAŁOSTOCKI

BEZPŁATNY DODATEK ILUSTROWANY  
poświęcony Powszechnej Wystawie Krajowej w Poznaniu

## CO ZOBACZYMY NA P. W. K.

Nikt w Polsce, jak długa i szeroka, nie pozostał po dziś dzień obojętnym na wielkiemu dziełu, które powstaje w Poznaniu. Państwo i Naród, Rząd i społeczeństwo, wszystkie stany i wszystkie zawody, stary i młody, sfery posiadające i sfery zarobkujące, twarda praca — interesują się budowaną w Grodzie Przemysłowa Powszechna Wystawa Krajowa, wielką do niej przywiązującą wagę. Słusznie zaangażowany tu został prestiż państwa, które ma na zewnątrz okazać siłę swej twórczej pokojowej pracy. W grze jest ambicja całego Narodu, o którym cudzoziemcy zwykli wyrażać sady powierzchowne. Na szali leży także interes kraju, wyrażający się wzmoczeniem eksportu, potaniem produkcji, zmniejszeniem bezrobocia. Idzie o zbliżenie ze sobą i zbratanie dzielnic, w spólnym, ogromnym, a radosnym wysiłku — jednym słowem Powszechna Wystawa Krajowa to coś więcej, niż zwyčajny pokaz produkcji danego kraju — to domiosły czyn, ważący w historii dziesięć tysięcy lat, który w tej historii postępowo, rozkwitem, potęgą.

Miesiące już tylko dzieli nas od chwili otwarcia PWK. Niedawno puste przestrzenie pokryły się ogromną ilością gmachów i pawilonów; tam, gdzie dotąd leżały szare podmiejskie, wybitiste ugory — powstały ulice, skwery, stadiony; zaroiło się na placach ludźmi, różnymi światłami, zazeleniało krzewami — i na oczach mieszkańców poznańskich w tymże Poznaniu wyrosło miasto nowe, które żyć będzie zyciem swoistym przez okres kilku miesięcy — i z chwałą przędzie do historii.

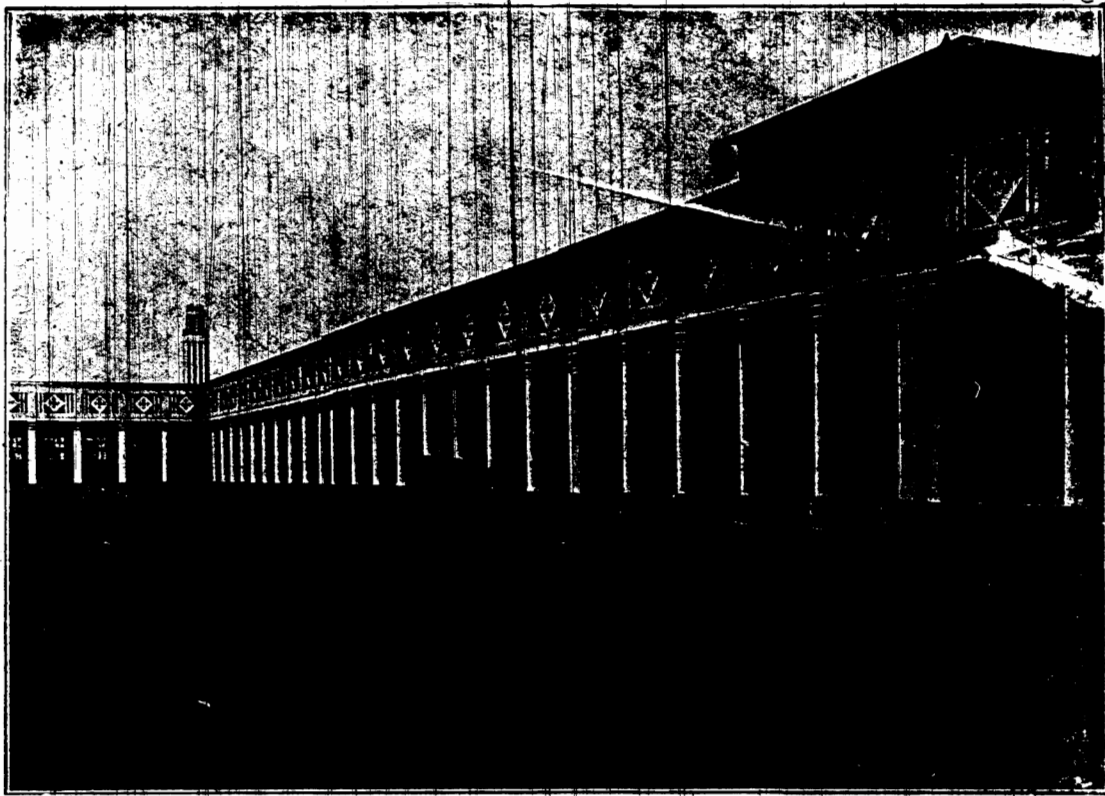
A jeżeli to, co już dokonaniem zostało, jest owocem pracy 20 miesięcy całego zespołu ludzi, wyłącznie tej sprawie oddanych, to niemiernie reszta czasu do maja wypełniona będzie trudem nader intensywnym, skoro teraz z kolei przyjdzie rozmieścić w gmachach i pawilonach setki tysięcy eksponatów, całości nadając przyczystość i piękno, które wyłącznie za pomocą harmonji i celowości osiągnąć można. Ogrom pracy objąć niemożna, gdy się zważy, że na Wystawie reprezentowane będą: sztuka i kultura, przemysł i rolnictwo, emigracja i wychowanie fizyczne, że Wystawa agencją rządową sama dla siebie stanowi wielką całość, (wojsko, poczta i telegraf, Min. oświaty, spraw wewnętrznych, spraw zagranicznych i monopole), że jest nader znaczna liczba organizacji społecznych w Polsce, mających czem się pochwalić; że trzeba było stworzyć cały t. zw.

park rozrywkowy, o niebanalnych atrakcjach; że ostatecznie każdy, pragnie dać swojemu pawilonowi i swojej produkcji jak najbardziej interesujący charakter i jaknajpiękniejsze otoczenie.

czuwa znany artysta-malarz p. Tad. Pruszkowski.

Drugi z gmachów uniwersyteckich t. zw. Anatomji, u wsięgu ul. Śniadeckich i Grunwaldzkiej oddany został pod Wystawę Rza-

jalistów\* będzie, w miarę miejsca i środków materialnych, jak najgłębsze i jaknajwszechstronniejsze przygotowanie swego „zagadnienia” na wystawę. Celem zorientowania zwiedzających



Fragment pięknej kolumnady Hali Centralnej.

Wobec zjednoczenia się godziwych ambicji i usilnej pracy — dwóch twórczych potęg, bijących ze szlachetnego źródła miłości dobrej sprawy, śmiało już dzisiaj powiedzieć można, że Powszechna Wystawa Krajowa godnie i dostojnie przedstawi Polskę światu. „Pałacem Sztuki” nazwano jeden z dwóch nowych gmachów uniwersyteckich przy ul. Śniadeckich. Znajdą tam miejsce w ha i reprezentacyjnej arcydzieła sztuki polskiej w liczbie kilkudziesięciu: z Matejko i Godefrida Pruskiego, Joanną d'Arcy i Batorym na czele; zobaczysz 37 kartonów wspaniałych witraży Mehoffera, oraz twórczość kilku nastu zresztem malarskich i rzeźbiarskich, wnętrza artystyczne projektowane specjalnie na PWK i nigdzie nie wystawione — zostaną specjalnie uwzględnione; dekoracja stanie na wyzynie europejskiej, a piękna książka, fotografia art. ukaza nasz dorobek w tym kierunku w całej okazałości. Na placu między dwoma gmachami uniwersyteckimi, stanie pomnik poległych lotników, dłuta E. Wittiga — oraz szereg rzeźb dekoracyjnych.

Nad wykonaniem programu

dową, gdzie też ulokuje się wojsko, opieka społeczna, więziennictwo, szkolnictwo etc., podczas gdy w sąsiedztwie staną osobne pawilony Min. Komunikacji i Min. Poczty i Telegrafów. Dla zobrazowania całości, weźmy część tylko pokazu rządowego — mianowicie szkolnictwo. Obejmuje ono: organizację władz oświatowych w Polsce, rozwój budżetu Ministerstwa Oświecenia, wyznania, statystykę całego naszego szkolnictwa, sieć szkolną, bułownictwo całego szkolnictwa, umebłowanie szkół, wydawnictwa Ministerstwa Oświecenia, szkołę powszechną jednoklasową i szkołę powszechną siedmioklasową. Tutaj zobaczysz nasze społeczeństwo jakie rezultaty osiąga młodzież po pobytku siedmiolietnim w szkole najniższej zorganizowanej — jednoklasowej (jeden nauczyciel), a jakie po siedmiolietnim pobytku w szkole powszechnej najwyższej zorganizowanej, t. j. siedmioklasowej (siedmiu nauczycieli). Następnie pokazany będzie system nauczania w szkołach powszechnych, średnich, seminarjach nauczycielskich i zawodowych oraz specjalne szkoły dla głuchoniemych, ociemniałych i niedorozwiniętych, oświata pozaszkolna, wychowanie młodzieży — t. j. internaty, samorządy, pisemka uczniowskie, wycieczki itp. biblioteki szkolne, szkolnictwo techniczno-rzemieslnicze, szkolnictwo artystyczno-przemysłowe, szkolnictwo zawodowe dla dziewcząt, szkolnictwo artystyczne, szkolnictwo wyższe i archiwa.

Wszystkie te zagadnienia, zależnie od swego rodzaju, będą zobrazowane za pomocą map, wykresów, podręczników, rysunków, różnego rodzaju prac uczniowskich, zeszytów szkolnych, urządzeń całych pracowni szkolnych, fotografii i kina. Jest zamiar pokazania uczniów przy pracy. Każde takie „zagadnienie” na wystawę przygotowuje mianowicie przez Ministerstwo Oświecenia specjalista, który do pomocy dobiera sobie w miarę potrzeby odpowiednich współpracowników. Zadaniem tych „spe-

cialistów” będzie, w miarę miejsca i środków materialnych, jak najgłębsze i jaknajwszechstronniejsze przygotowanie swego „zagadnienia” na wystawę. Celem zorientowania zwiedzających i zapoznania ich z 10-letnim dorobkiem, wydane zostaną specjalne książeczki i katalog wystawowy, które w krótkich zarysach przedstawia historyczny rozwój i stan obecny naszego szkolnictwa. Książki te bogato ilustrowane i zawierające streszczenia w obcych językach, będą rozdawane darmo, bądź też sprzedawane po cenie kosztu. Przywiązuje się wielką wagę do estetycznego wyglądu wystawy, Min. Wyznań Rel. i Ośw. Publ. powołało znanego architekta p. Witkiewicza, który w porozumieniu z Dyr. Dep. Sztuki p. Jastrzębowskiem, zajmie się artystyczno-techniczną stroną urządzenia Wystawy.

Trudno byłoby w krótkim szkicu wyczerpać wszystko, co nam da Powszechna Wystawa Krajowa, przejdźmy zatem z kolei do innego działu produkcji polskiej i przyjrzyjmy się „programowi rolnictwa” postępując się cyframi

Oba organizacje rolnicze zajmą powierzchnię 1720 m kw. w pawilonie specjalnym; hodowcy roślin nasiennych zamówili przeszło 10 000 m. kw.; dla melioracji powstaje pawilon osobny, a — wystawcy w dziale ogrodnictwa zajęli 17.318 m. kw., leśnictwo bierze 2.000 m. kw., łowiectwo wznosi pawilon własny; przemysł rolniczy wystawia na 61,000 mtr.; osobno znajdzie się mleczarstwo, jajorstwo, akwarjum i dział informacyjno naukowy z zakresu produkcji zwierzęcej; przewidziano budowę hal na 700 koni, 600 szt. bydła, 350 świń i 400 owiec, poza tem zagrody specjalne dla drobiu, królików, kóz i psów. Także stacja jedwabnicza w Milanówku zaprodukuje się osobno, a oświata rolnicza, Nacz. Org. Ziemi, Ziemiarki i Włościanki stawiają własne domy.

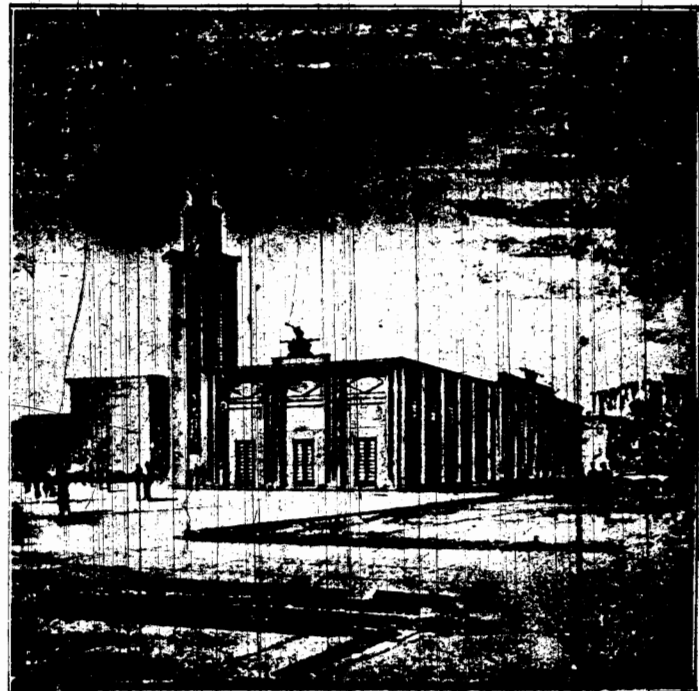
Jeżeli powiemy jeszcze, że dla pokazu żywego inwentarza zbudowano specjalną arenę z trybunami na 4000 miejsc, że przewidziano i przygotowano szereg nagród, że wciągnięto do współpracy najlepsze gospodarstwa polskie nasienne, hodowlane etc. że wreszcie Ministerstwo Rolnictwa nie tylko występuje z pawilonem własnym, ale także organizuje pokazy weterynaryj, szkolnictwa rolniczego, ekspozycji Inst. nauk. gosp. wiejsk. w Puławach — to ogół nabierze przekonania, iż Polska jako kraj rolniczy zaprezentowana będzie na P.W.K. wszechstronnie i okazale.

Wę w społeczeństwie czynniki ekonomiczne posiadają dominujące znaczenie. Dlatego też udział gospodarstwa narodowego na Powszechnej Wystawie Krajowej zajmuje największe miejsce i reprezentowany będzie najokazalej. Wszystkie siły gospodarczego życia Polski będą należycie reprezentowane. Zostanie zobrazowany cały przemysł, zarówno pod względem gospodarczym, jak technicznej organizacji oraz możliwości rozwojowych. Powierzchnia oddana pod stoiska w pawilonach administracyjnych przez P. W. K. wynosi 50 000 m<sup>2</sup>, nie licząc w tem pawilonów własnych wystawców, oraz pawilonów rządowych. Wśród grup wystawowych przemysł czołowe miejsce zajmują górnictwo, połączone z hutnictwem. Ten największy dział polskiej produkcji przemysłowej, noszący charakter wybitnie eksportowy i zatrudniający około 37% ogółu robotników przemysłowych, reprezentowany będzie w szeregu grup i klas jednolitych gospodarczo i powiązanych logicznie. Obejmuje ono przemysł węglowy, przemysł żelazny, przemysł cynkowy, przemysł ołowiany oraz produkcję srebra, kwasu siarkowego i t. d. Przemysł górnictwo-hutniczy zajmie w Hali ciężkiego przemysłu, powierzchnią 2.790 m<sup>2</sup>. Przemysł naftowy buduje własny pawilon o powierzchni 300 m<sup>2</sup>. Też wielkości pawilon buduje przemysł szklany.

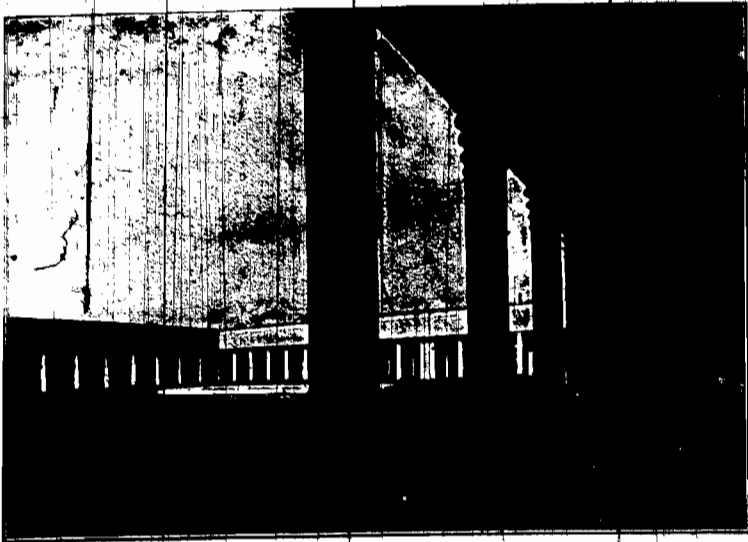
W sąsiedztwie górnictwa i hutnictwa, jako gospodarstwo z nimi związane i opierający się na hut-



Pawilon Przemysłu Cukrowniczego.



Projekt P. ilonu Prasy Polskiej.



Fragment dziedzica przy Hali Centralnej.

nictwie, wystawiony zostanie przemysł metalowy, reprezentowany w grupie XIII i XIV. Pierwsza obejmuje konstrukcje żelazne — kotły parowe, sprzęty metalowe, jak: łózka, kasy ognio-trwale, masowe narzędzia użytku domowego, galanterię metalową, bron i t. p., podczas gdy na grupę XIV „Przemysł Maszyn, Narzędzi i Aparatów” złożą się maszyny parowe, silniki gazowe i spalinowe, lokomobile dla przemysłu, pompy, armatury różnego rodzaju, aparaty i narzędzia precyzyjne. Cała nowoczesna technika maszynowa, czynnik postępu kultury gospodarczej znajdzie pełną reprezentację.

Przemysł Środków Przewozowych tworzy grupę XV i obejmuje parowozy, wagony, urządzenia kolejowe, kolejki polowe, samoloty, łodzie, samochody, motocykle, rowery i wszelkiego rodzaju pojazdy konne. Organizacja tej grupy podjął się również Polski Związek Przemysłowców Metalowych.

W Grupie tej występuje Ministerstwo Komunikacji na obszarze 8000 m. kw., gdzie się koncentruje przemysł budowy parowozów, wagonów i urządzeń kolejowych. Obok terenu Ministerstwa Komunikacji stanął pawilon Lotnictwa o powierzchni użytkowej 784 m. kw., który całkowicie zajęło Zrzeszenie Polskich Przemysłowców Lotniczych w Warszawie. Obok pawilonu lotniczego znajduje się pawilon Środków Przewozowych, a między wyżej wymienionymi pawilonami pozostaje do dyspozycji wolna przestrzeń o powierzchni około 300 m. kw. użytkowych.

Przemysł mineralny i budowlany stanowią grupę XVI. Grupa budownictwa obejmuje wyroby z gliny, cement, asfalt i smołę, wyroby fajansowe i porcelanowe, maszyny budowlane, architektoniczne i t. p. Budownictwo podzielone jest na działy: cementowy, ceramiczny, drogowy i budowlany.

Przez klasę przemysłu oświetleniowego, przemysł metalowy wiąże się z przemysłem elektrotechnicznym. Obejmuje on maszyny elektryczne, aparaty przewodniki elektryczne, urządzenia oświetleniowe, telefony, radio-aparaty, materiały izolacyjne, itp.

Przemysł spożywczy stanowi XVIII grupę, przemysł chemiczny — grupę XIX. Przemysł ten obejmuje wielki przemysł nieorganiczny, nawozy sztuczne, przemysł elektro-chemiczny, sachary, destylację drzewa, węgla, półprodukty organiczne i barwniki, przemysł chemiczno-farmaceutyczny, przemysł perfumeryjny i kosmetyczny, przemysł tłuszczowy, sztuczne włókna, materiały wybuchowe, przemysł kostny, pokosty, farby i lakiery, płyty i folie fotograficzne, wyroby gumowe itd.

Grupa XX. Przemysł przerobu produktów zwierzęcych obejmuje skóry surowe, wyprawione, futra, galanterię, wyroby rybackie i sielarskie, pasy i szcuki.

Grupa przemysłu włókienniczego da obraz wszystkich wytworów włókienniczych, a więc wyroby wełniane i bawełniane, produkty z juty, lnu i konopi, tkaniny jedwabne, a ponadto barwne i wzorzyste makaty, dy-

wany i kilimy. Wiadomo, że przemysł ten należy do najważniejszych gałęzi polskiego przemysłu i posiada duże znaczenie eksportowe. Przenaczony metraż jest już całkowicie wyczerpany.

Przemysł konfekcyjny pokazuje w swym pawilonie wszystko, co jest potrzebne do ubrania się człowiekowi, począwszy od kapelusza, bielizny, ubrania, a skończywszy na krawatkach, szelkach, getrach, obuwiu, kaloszach, laskach i parasolach.

Dotychczasowy stan zgłoszeń i organizacji działu przemysłu, dają całkowitą gwarancję, że na Powszechnej Wystawie Krajowej reprezentowane będzie całe nasze gospodarstwo. Wszystkie siły twórcze narodu wszelkie wysiłki zmierzające ku podniesieniu naszego gospodarczego życia znajdują odpowiedni wyraz, świadcząc o naszej żywotności i wartości naszego gospodarstwa. Dotychczasowy stan przygotowania wystawy przemysłu czyni pionierami wszelkie obawy niepowo-

Polacy w Ameryce, Kanadzie, Brazylii, Austrii, Peru, Chile, Chinach, Turcji, Węgrzech, Rumunii, Czechosłowacji, Francji, Niemczech, Belgii, Danii i Lotwie. Pertrakcje są w toku z Holandją i Szwecją. Koszt pawilonu wyniesie około dol. 45000, z czego Polacy w Ameryce zadeklarowali dol. 25000. Pieniądze te są już prawie zebrane. Zaliczkę w wysokości dol. 15000 poseł Cechanowski przesłał już Wystawie; budowa pawilonu jest już rozpoczęta.

Co zrobiono w Polsce na polu wychowania fizycznego i sportu. Na to pytanie odpowiedzieć ma specjalny dział na P.W.K., który zobrazuje pracę, pełnioną pod hasłem hołowania energii ludzkiej i obracania jej na użytek społeczny. Rozumie się, że niepodobna tej pracy traktować w wyodrębnieniu od prac wspólnych, prowadzonych na innych polach, np. na polu zdrowia, opieki społecznej, higieny, eugeniki, etc. To też wszystkie te sprawy znajdują uwzględnienie na P.W.K. w wystawach dotyczących ministerstw, podczas gdy wychowanie fizyczne i sport zogniskowane zostało osobno i połączone będą z interesującymi pokazami.

Tu znajdują miejsce zarówno stowarzyszenia wychowawców i sportowe jak turystyka i taternictwo, zarówno kinematografia sportowa, jak przygotowanie zawodowe, tu także rozwinięty zostanie przed oczyma widzów ogromny szereg zawodów sportowych, złożeń i pokazów, które dowiodą tężyzny naszej młodzieży i staną się wielką atrakcją wystawy dla swoich i obcych.

W związku z tem powstaje na Wilnie wspaniały stadion betonowy oraz hippodrom na błoniach Grunwaldzkim dla zawodów konnych. Młody sport polski, już sławny w świecie, zdobędzie tutaj nowe laury.



Gmach wystawy opieki społecznej, wychowania fizycznego i sportu.

## RAMY P.W.K. SĄ GOTOWE

Od Zarządu P.W.K. otrzymaliśmy następujące pismo:

Ramy P.W.K. dzięki ogromnym wysiłkom kierowniczych organów wystawy miasta Poznania, organizacji przemysłu rolnictwa, handlu i rzemiosła — są gotowe.

Jak Zarząd P.W.K. przewidywał, w ostatniej chwili — bo od otwarcia Wystawy dzieli nas tylko 5 miesięcy — dziesiątki wystawców i to nieraz poważnych zgłaszają się z pretensjami, że nie mogą z powodu spóźnionej pory otrzymać zezwolenia na rozpoczęcie nowych dopiero teraz zaplanowanych pawilonów.

Zarząd P.W.K. z całym naciskiem odeprzeć musi wszelkie pod tym względem zarzuty gdyż od blisko dwóch lat w niezliczonych enucjacjach zrywał do punktualności i dotrzymania terminów od czego przecież zależy wykończenie tak ogromnego przedsięwzięcia, jak jest P.W.K.

tej, w której reprezentowane są wszystkie ziemie polskie. Po ukończeniu głównych budowli na terenie o przestrzeni 600.000 m<sup>2</sup>, czeka nas urządzenie samej wystawy w budynkach o łącznej powierzchni 1.190 m<sup>2</sup>. Zadanie to ogromne. Może ono być wykonane tylko przez wspólny wysiłek wszystkich zarządów grup i przez dotrzymanie terminów ze strony tysięcy wystawców, którzy otrzymali przydział na Wystawie. Od stycznia rozpoczyna się olbrzymie transporty kolejowe. Terminarz transportowy jest gotowy. Jesteśmy pewni że wszyscy, którzy powołani są do stworzenia całości wystawy, spełnią swój obowiązek. Każdy dzień zwłoki pociągnie za sobą nietylko straty materialne, ale zgrzyty w organizacji całej Wystawy, która, przede wszystkim zależna jest od bezwzględnego dotrzymania terminu. Oczekujemy więc, że nie spotkają nas przykre zawody, — zarządy grup zaśzywamy, aby wobec wystawców niepunktualnych stosowały wszystkie stojące im do dyspozycji rygory.

P.W.K. między innymi ma być wobec Europy publicznym świadectwem zdolności organizacyjnych naszego narodu. Rzecz to wielka, rzecz warta najwyższego wysiłku. Chodzi o naszą opinię narodową — staćmy więc jak jeden mąż, wykrzesajmy z siebie żelazną wolę, która ma stworzyć ku uczczeniu 10-lecia państwa największe, zbiorowe dzieło kulturalne i gospodarcze Polski Odrodzonej.

## POMORZE PRACUJE DLA P. W. K.

Według dotychczasowych spostrzeżeń, zainteresowanie P.W.K. sfer gospodarczych na Pomorzu stale wzrasta, czego wymownym dowodem są zawsze licznie obsłane odczyty Delegata wystawy na Pomorze — p. generała Ładosia. Zainteresowanie to w miarę zbliżania się terminu otwarcia wystawy ogarnia coraz szersze sfery nie tylko gospodarzy, lecz również koła stowarzyszeń i organizacji, świat urzędniczy i robotniczy.

W ostatnim czasie delegat P.W.K. na Pomorze odwiedził z wyczerpującymi referatami szereg miast: wejherowo, wąbrzesko, Cielmno, Grudziądz, Chojnice, Sępólno, Kartuszy, Kierścierzynę, Tucholę, Teżew, Toruń, Brodnice, Starogard, Gdynię, Działowo — znajdując w szerokiej rzeszy rzemiosła, przemysłu, kapiektwa i wybitnych przedstawicieli społeczeństwa zrozumienie dla wielkiej idei stworzenia w Poznaniu pokazu dorobku gospodarczego naszego Państwa.

Dyskusja, jaka się rozwija na zebraniach propagandowych, najlepszym jest tego dowodem.

W dniach najbliższych Delegat Wystawy odwiedzi cały szereg miast, zatem uprasza się sferę zainteresowaną, a temi niezawodnie powinni być wszyscy, aby licznie na zebrania te przybywali.



Konstrukcja wnętrza Hali Przemysłu Spożywczego

dzienia.

W P.W.K. bierze udział również Polonja rozszana w 17 krajach całego świata 45 komitetów zbiera eksponaty, które odzwierciedla całokształt życia kulturalnego i gospodarczego Polaków zagranicą. Pawilon „Polonia Zagranicą” jest fundowany przez Polaków w Ameryce i będzie po Wystawie przekształcony na „Muzeum Polonii Zagranicznej”. Zadaniem tej stałej instytucji będzie informowanie szerokich sfer publiczności i prasy krajowej o życiu osiedli polskich na obczyźnie. W ten sposób wzrosnie spójnia między polską opinią publiczną, a społeczeństwem polskim zagranicą.

Pawilon „Polonia Zagranicą” stanie obok nowej palmarni w Parku Wilsona i będzie okazała budową neoklasyczną o prostych liniach.

Udział w P.W.K. przyrzekł już

Słowo jeszcze o Wystawie pracy kobiet. W Parku Wilsona, w pawilonie projektowanym przez architekta, zgromadzone zostanie całe dorobek kobiety we wszystkich dziedzinach. Jej praca naukowa i zawodowa, jej twórczość artystyczna i jej praktyczność dokonania na polu społecznym i rolnym w gospodarstwie domowym. Tak, jak była i jest czynnym i ważnym, a do latam w życiu Narodu, tak i występ jej na P.W.K. musi mieć cechy niepowszedności, harmonii i piękna.

Powie ktoś, że P.W.K. stanie „ojcem na chwale” — braciom na otuchę. Zapewne — tak. Ale w ten powiedzeniu jest luka. Nasze „dził” pragnie via P.W.K. dać świadectwo prawdziwe, że Polak umie pracować i że w pracy właśnie widzi dźwignię potężną ku zapewnieniu Rzeczypospolitej mocarstwowej przyszłości. I że w tym znaku zwycięży.

Zarząd P.W.K. [nie może dopuścić, aby opieszałość jednostek skompromitowała organizację dzieła, które jest własnością całego narodu. Nie możemy dopuścić do rozpoczęcia stale zgłaszanych nowych budowli, co do ukończenia których nie mieliśmy absolutnie gwarancji. Tem się też tłumaczy, że na budowę ze znacznym spóźnieniem zgłoszone, pobierając musielismy „wysokie kauce”, które są rekojmią, że w razie potrzeby we własnej administracji skończymy rozpoczęte pawilony. Postępowanie takie usprawiedliwione jest tą okolicznością, że już we wrześniu roku 1927 podaliśmy do wiadomości publicznej termin generalny budowy. Jest więc rzeczą niesiuzną, jeżeli nazywano nasze postępowanie zbyt rygorystycznym. Stanowisko Zarządu P.W.K. ma zresztą jednomyślną aprobatę władz rządowych oraz Rady Główny.