

NINIEJSZY PRZEWODNIK TURYSTYCZ-
NY, OPRACOWANY PRZEZ JÓZEFA
JODKOWSKIEGO, DYR. MUZEUM P.
W GRODNI, ZOSTAŁ WYDANY PRZEZ
KOMISJĘ TURYSTYCZNĄ PRZY ZARZĄ-
DZIE MIEJSKIM W GRODNI, BĘDĄCĄ
POD PRZEWODN. K. SULISTROWSKIEGO,
PREZYDENTA M. GRODNA, Z UDZIA-
ŁEM WYDZIAŁÓW POWIATOWYCH
W GRODNI, SUWAŁKACH I AUGUSTO-
WIE ORAZ ZARZĄDÓW MIEJSKICH
M. GRODNA, SUWAŁK I AUGUSTOWA.

ZAKŁ. GRAF. Ł. MEJLACHOWICZA.
GRODNO, HORODNICZAŃSKA 3.



GRODNO
I OKOLICE

JEZIORA
AUGUSTOWSKIE

SUWAŁSZCZYZNA

PRZEWODNIK
TURYSTYCZNY

GRODNO I OKOLICE

J E Z I O R A
AUGUSTOWSKIE

SUWALSZCZYZNA

PRZEWODNIK
TURYSTYCZNY

1 9 3 4

KOMISJA TURYSTYCZNA PRZY ZARZĄDZIE MIEJSKIM
W GRODNIĘ.

K-62/89

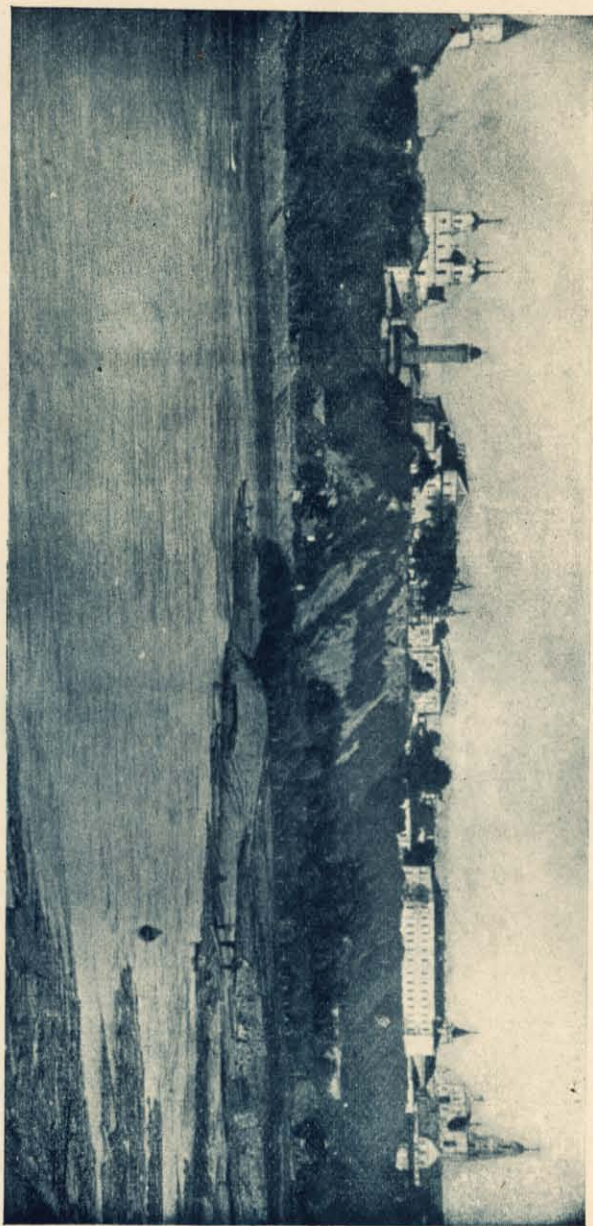
W



M6829 ✓



Grodno. Kołoża i zamki królewskie: Stary i Nowy. Na drugim planie: wieża kościoła garnizonowego (tary Witoldowej), kościoły po-jezuitki i po-bernardyński.



Grodno. Królewski Zamek Stary.

GRODNO jest jednym z najstarszych miast na północ-wschodzie Polski. Nazwa pochodzi od normańskiego *gardr* (miejsce ogrodzone, obronne), czego dowodem jest nazwa litewska miasta—*Gardmas*. W kronikach krzyżackich było znane pod nazwą *Gartin* lub *Gartena*.

Powstało na pograniczu trzech grup etnicznych — mazurskiej, sięgającej na północy do Czarnej Hańcicy, litewskiej (a dawniej Jadzwingów od połud.-zachodu) i ruskiej (ekspansji od wschodu Drehowiczów i Krywiczów). Stosunki narodowościowe naogół mało zmieniły się od wczesnego średniowiecza, o ile nie weźmiemy pod uwagę osiedlenia się znacznej liczby Żydów i Tatarów (od czasów Witolda, w. ks. lit.).

Naprzeciw ujścia Horodniczanki do Niemna jeszcze do końca ub. wieku istniała na Niemnie wyspa (dziś wał u przystani Zarządu Dróg Wod.), ułatwiająca przeprawę przez tę rzekę, to też w pobliżu tej pierwotnej przeprawy odnaleziono liczne ślady osadnictwa prehistorycznego.

U ujścia Horodniczanki na wysokim tarasie Niemnowym powstał pierwotny gród (na terenie góry Zamkowej), później otoczony głęboką fosą.

Gdy Niemen stał się jedną z głównych arterii wodnych, łączących świat starożytny z Bałtykiem (szlak bursztynowy), u dogodnej przeprawy przez tę rzekę musiało powstać i rozwijać się osada, która w ciągu wielu wieków była kluczem do panowania nad Niemnem.

W okresie ekspansji Normanów dolinami rzek od Bałtyku w głąb krajów — Grodno w IX—X w. musiało odegrać rolę śpichlerza zbożowego dla głodującej wówczas Skandynawji.



Grodno. Kościół po-bernardyński.

Zasięg wypraw Normanów nie przekraczał wówczas na wschodzie linii rz. Rosi, jednakże później ułatwił opanowanie kraju nadniemskiego, po wyprawie Jarosława kijowskiego na Jadzwingów, przez książąt warego-ruskich, w których posiadaniu pozostawał prawie do końca XII w., zanim około 1190 r. zajęli Grodno Litwini.

Niejednokrotnie burzone i rabowane przez Krzyżaków i Ruś Halicką miasto pozostawało w posiadaniu Litwinów, jako stolica księstwa udzielnego, do połączenia się z Polską w 1413 r., odkąd stało się miastem powiatowym.

Granice księstwa grodzieńskiego w XIV w. na zachodzie sięgały Bakalarzewa i Rajgrodu, a na południo-zachodzie graniczyło z Wizną. Późniejszy powiat grodzieński do 1793 r. obejmował teren powiatów suwalskiego, augustowskiego, szczuczyńskiego, sokólskiego i częściowo białostockiego.

W myśl konstytucji 1793 r. Grodno było miastem wojewódzkim, a za czasów zaboru rosyjskiego — gubernjalnem. We wskrzeszonej Rzeczypospolitej jest miastem powiatowym pomimo to, że nawet w okresie walk o Niegodległość w 1863—1864 latach Grodno było siedzibą wojewódzkich władz powstańczych.

Samorząd miasto posiada od 1441 r.



Grodno. Kościół po-jezuicki (farny) i „Batorówka”.

Grodno było ulubionym miejscem pobytu wielkich książąt litewskich, a później królów polskich, i posiada dwa zamki królewskie — Stary (z czasów Witolda, przebudowany przez Batorego) i Nowy (z czasów saskich).

Często tu bywał Kazimierz Jagiellończyk i zmarł w Grodnie w 1492 r., jak i syn jego, św. Kazimierz, w 1484 r.

W 1522 i 1567 r. odbyły się w Grodnie sejmy Rzeczypospolitej, a od 1678 r. co trzeci sejm zbierał się w tym mieście, z wyjątkiem konwokacyjnych, elekcyjnych i koronnych.

Grodno było bazą dla wypraw Batorego na Ruś moskiewską i Stefan Batory w 1586 r. na Król. Zamku Starym dni sławnego żywota zakończył.

Za panowania Stanisława Augusta znakomity twórca przemysłu krajowego, Antoni Tyzenhauz, podskarbi nadworny litewski i starosta grodzieński (1765 — 1781), obrał Grodno za centrum swojej działalności nad podniesieniem przemysłu krajowego, tworząc tu szereg fabryk i zakładów naukowych (instytut lekarski, szkołę mierniczych i budowniczych, korpus kadetów, ogród botaniczny; fabryki tkackie, powozów, jubilerskie i inne).

We wskrzeszonej Rzeczypospolitej Grodno znalazło się na pograniczu z Litwą Kowieńską.



Grodno. Lamus z XVII w. u SS. Nazaretanek (dawniej PP. Brygidek).

Siedzibę tu mają: D-two Okręgu Korpusu № III, D-two Brygady K. O. P., Sąd Okręgowy, Urząd Hipoteczny, 3 notariuszów, Archiwum Państwowe (b. gubernjalne), Muzeum Państwowe, Ekspozytura Zarządu Dróg Wodnych (w Augustowie) i Zakład Uprawy Tytoniu P. M. T.

Mieszkańców stałych przeszło 50 000.

Grodno jest drugim (po Wilnie) na półn.-wschodzie Polski miastem, jako ośrodek kulturalny i pod względem zgrupowania pomników przeszłości, przytem posiada 5 gimnazjów, 3 seminarja nauczycielskie, podchorążówkę dla oficerów rezerwy, państwową szkołę handlowo-przemysłową, szkołę handlową P. M. Szkolnej, 2 szkoły rzemiosł, instytut muzyczny (filja lwowskiego), stały teatr miejski i teatr żołnierski, obsługujący teren O. K. III, ogrody przyrodnicze T-wa Miłośników Przyrody: botaniczny (obok miejskiego) i zoologiczny (Stanisławowska № 15).



Grodno. Pomnik E. Orzeszkowej.

W dziedzinie przemysłu Grodno również rozwija się, posiadając Państw. Fabrykę Wyrobów Tytoniowych, zakłady ceramiczne, szkółkarskie i łomy kredowe „Stanisławów“ ks. Drukckiego-Lubckiego, fabrykę dykt Brauna, hutę szklaną, odlewnię Fajngolda, „Niemieńską fabrykę wyrobów introli-gatorskich“ (największą w Polsce), kart Łapina, zakłady graficzne Ł. Mejlachowicza, papy dachowej „Budomat“, olejarnię „Grodol“, młyny parowe, wytwórnię kasz „Krupol“, fabrykę rowerów i motocykli N. Starowolskiego i S-ki, garbarnie i kilka tartaków.

* * *

Zwiedzanie Grodna najlepiej rozpocząć od *Ogrodu Zoologicznego* T-wa Miłośników Przyrody przy ul. Stanisławowskiej № 15 (w pobliżu dworca kolejowego). Ogród Zoo otwarty codziennie do zmierzchu. Wstęp 40 groszy. Wycieczki szkolne opłacają po 10 gr. od osoby — inne po 20 gr.

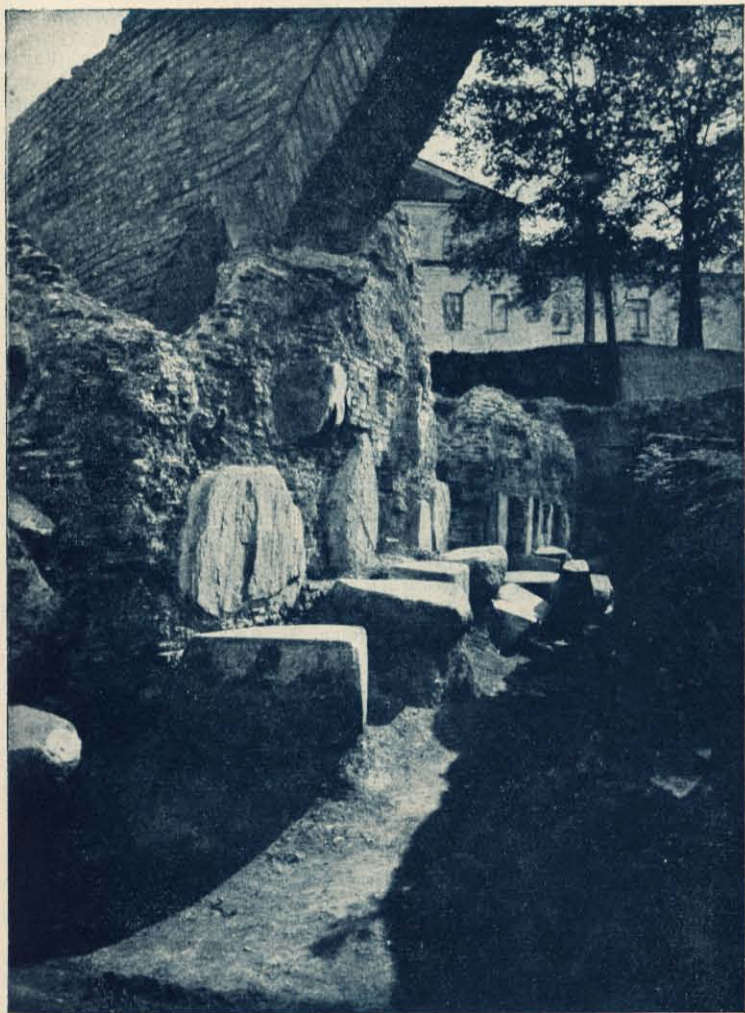
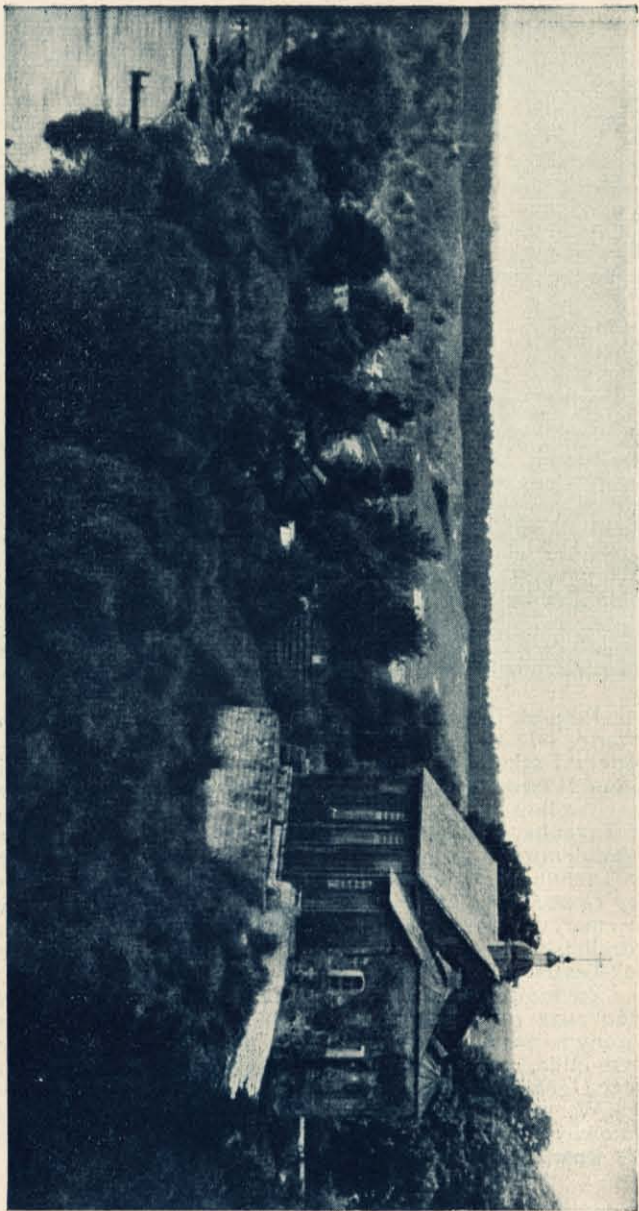
Przy ul. Botanicznej № 6 mieści się *M. Muzeum Przyrodnicze* (otwarte od 10—13 i 15—18, w niedziele i święta od 12—18). Wycieczki szkolne i inne, po uprzednim porozumieniu się z zarządem Muzeun, mogą być zwolnione od opłaty wejściowej.

Wzdłuż ul. im. Orzeszkowej małe domki murowane z czasów Tyzenhauza (pierwsze w Europie domy robotnicze) i u zbiegu ul. Akademickiej (w podwórzu) główny kantor fabryczny z czasów Tyzenhauza a w pobliżu *dom* znakomitej autorki i obywatelki *Eliży Orzeszkowej*, która szereg lat w Grodnie mieszkała, tworzyła i tu zmarła w 1910 r. (grób na cmentarzu rz.-kat. w końcu ul. Jerozolimskiej — nad Niemnem), a pomnik — na pl. Tyzenhauza (obok Teatru M.).

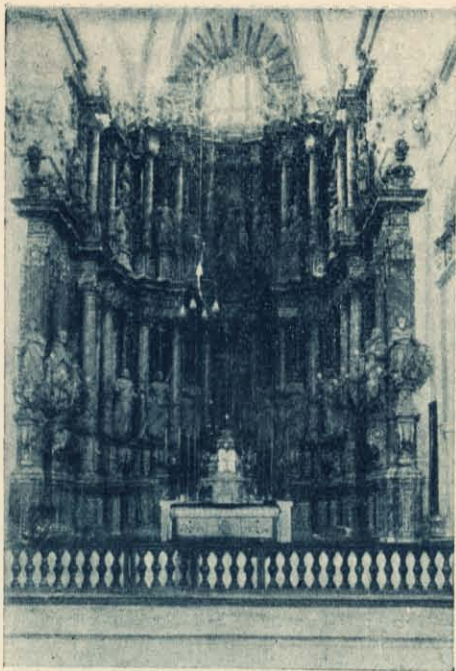
Za mostem nad Horodniczanką — *Teatr Miejski*, założony za Tyzenhauza (tu powstał pierwszy balet w Polsce) i ogród miejski, założony za Stanisława Augusta, jako botaniczny, przez znakomitego przyrodnika, później profesora wszechnicy wileńskiej, J. Giliberta. Tamże *Ogród Botaniczny* T-wa Mił. Przyrody w Grodnie.

W gmachu klasycystycznym Starostwa (dawniej pałac Maksymowicza) mieścił się w 1812 r. sztab Hieronima Bonaparte, króla westfalskiego.

Grodno. Świątynia obronna na Kołozy z XI–XII w.



Grodno. Kamienie ofiarne, odkryte u świątyni z XI w.
na Król. Zamku Starym w 1933 r.



Grodno. — Ołtarz wielki w kościele po-jezuickim.

1663***), a bliżej Niemna jednowieżowy kościół po-bernardyński z lat 1494—1595****). Obok zamków mały dwuwieżowy z kopułą (w planie krzyżowy) dawniej PP. Bazyljanek (dziś prawosławnego klasztoru żeńskiego) i jednowieżowy barokowy kościół (nieczynny—obok P. Seminarjum Naucz. M. i na terenie tegoż) dawniej PP. Bernardynek z 1621 r.

*) W prezbiterjum (we wnękach) zachowały się resztki polichromji z połowy XVI w.

**) Barokowe wnetrze, bramki, portale—zasługują na szczególną uwagę, jak i lamus drewniany z XVII w.

**) Wnętrze, szczególnie pod kopułą, dostojne potęgą ówczesnej zakonu Jezuitów z wyjątkowo bogatą w rzeźbę prezbiterjum z pocz. XVIII w. W kaplicy M. B. Studenckiej malowidła na stallach z połowy XVII w. Pomnik Tyzenhauza.

****) Wspaniały widok z końca podwórza szkolnego na całość zabudowań poklasztornych i przepiękne zwieńczenie wieży kościelnej. W prezbiterjum okna gotyckie. Kościół po pożarze w drugiej poł. XVIII w. został częściowo przebudowany. W dawnym refektarzu zasługują na uwagę sklepienia późnogotyckie (z żebrami).

Z pola kołoskiego (ul. Bazyljańska), idąc z ul. Wileńskiej, rozciąga się wspaniała panorama miasta.

Na pierwszym planie dawna fara Witoldowa z końca XIV w., przebudowana przez królową Bonę w 1551 r.*) (obecnie w stanie odbudowy po soborze prawosl.), w pobliżu żydowska bożnica murowana z XVI w., zniekształcona po przebudowie przed wojną światową; mały kościółek murowany, barokowy, z osobno stojącą wieżą—dawniej P.P. Brygidek—S.S. Nazaretanek (klasztor i szkoła powszechna) z 1642 r., ufundowany przez Krzysztofa i Aleksandrę z Sobieskich Wiesiołowskich (pierwszą księżnią była Anna Sobieska—ciotka króla Jana III)**); dwuwieżowy z kopułą, w planie krzyżowy kościół barokowy dawniej OO. Jezuitów—dziś farny—z lat 1647—

Z ogrodów kołoskich prowadzi ścieżka w kierunku Niemna, do słynnej *świątyni obronnej na Koloży* z XI—XII w.

W ścianie północnej (z prawej strony u góry) zachowały się zamurowane otwory strzelnic. Zasługują na uwagę krzyże i inne figury geometryczne, ułożone z tafelek majolikowych o różnobarwnej polewie, a wewnątrz w murze otwory głośników (garnków akustycznych) w niespotykanej gdzieindziej ilości.

Teren, na którym znajduje się świątynia obronna, czyli Koloża, został nazwany przez osadzonych tu za czasów Witolda (w 1405 r.) mieszkańców (11 000) zburzonego przedgródzia Pskowa, które nosiło taką nazwę.

Z Koloży prowadzi zejście nadół do Niemna, na bulwar ochronny, wzniesiony w 1929 r. w celu zabezpieczenia podnoża góry Zamkowej.

Nad urwistym brzegiem Niemna, na wysokim jego tarasie, oddzielonym od miasta głęboką fosą (dziś ulica św. Kazimierza i przejście pod mostem zamkowym), wspaniale usytuowany jest *Król. Zamek Stary* z czasów Witolda, przebudowany na mieszkalny przez Stefana Batorego (miejsce zgonu tego znakomitego króla), w którym odbywały się sejmy Rzeczypospolitej w XVII w.

Zamek należy do władz wojskowych i jest w odbudowie. Mieści się w nim *Museum* historyczne i etnograficzne.

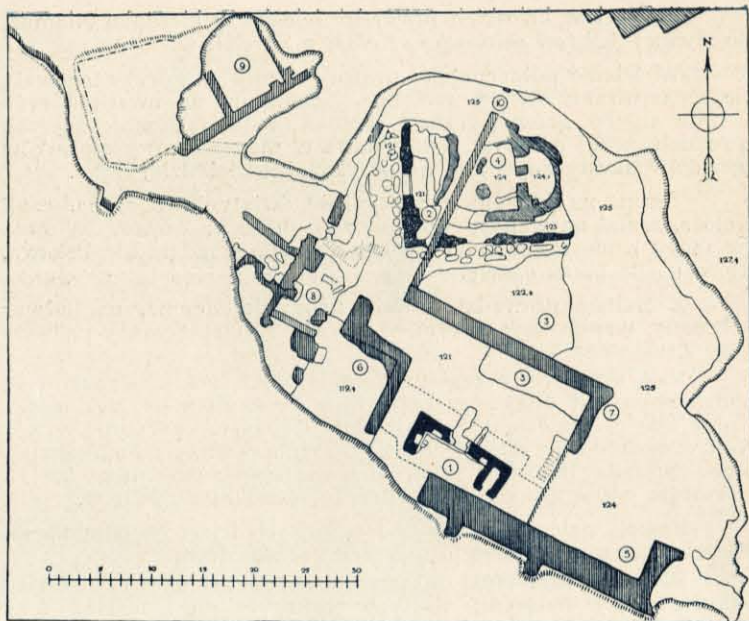
W latach 1932—1933 na terenie dziedzińca zamkowego zostały odkryte ruiny świątyni, w typie zbliżonej do kołoskiej, lecz prawdopodobnie wcześniejszego pochodzenia (XI w.), „terem“ książęcy, który jest najdawniejszym, nie tylko w Polsce, lecz i w krajach ościennych, zabytkiem budownictwa świeckiego z cegły (wiek XI—XII), resztki zabudowań drewnianych z XII—XIII ww. i kaplicy zamkowej z cegły z drugiej połowy XIII w.

Z czasów Witolda zachowała się część muru obwodowego, baszty czworobocznej (od strony Niemna) i kazamatów, wzniesionych z gotyckiej cegły (ze znakami).

Na placu Batorego (róg Brygidzkiej) — „*Batorówka*“, — dom nawpół w ruinie, w którym według tradycji mieszkał Batory w czasie przebudowy Zamku Starego, z podcieniami od strony dziedzińca (winiarnia Szapiro).

Mieszkał tu August II i za jego czasów odbywały się sejmy Rzeczypospolitej (izba sejmowa od strony ul. Brygidzkiej dziś nie istnieje), później mieścił się Trybunał W. ks. Lit., przeto „*Batorówka*“ była nazywana również pałacem trybunalskim.

Obok dawny pałac Sapiechów, później Lubeckich (dziś wł. Margolisa), kompleks zabudowań jurydyki zamkowej (u rogu ul. Zamkowej) i na placu „stary ratusz“ klasycystyczny z portykiem na kolumnach (około 1807 r.)



Grodno. Plan terenu prac wykopaliskowych na Królewskim Zamku Starym:

1. „Terem“ książęcy z XI — XII ww.
2. Świątynia z XI w.
3. Resztki zabudowań drewnianych z XII—XIII ww.
4. Kaplica zamkowa z drugiej połowy XIII w.
5. Mur obwodowy z czasów Witolda.
6. Część kazamatu z pocz. XV w.
7. Mury po zabud. gospodarczych z czasów Batorego.
8. Ruiny z XVI—XVIII ww.
9. Fundamenty zabudowań z czasów Batorego.
10. Resztki muru z XVII w.

(Według stanu robót z wiosną 1934 r.—w opracowaniu Dyr. Muzeum P. w Grodnie J. Jodkowskiego. Prawo reprodukcji zastrzeżone).



Niemen pod Grodnem.

Dla miłośników sportu istnieją w Grodnie—w pobliżu zamków—Wojskowy Klub Wioślarski z przystanią na Niemnie, obok Żydowski Klub Wioślarski, boisko sportowe (u koszar—od pl. Skidelskiego), klub „Cresovia“ (budynek własny i korty tenisowe przy ul. Narutowicza—od pl. Teatralnego), klub „Makabi“ i T-wo Motocyklistów.

* * *

Hotele: Europejski, Słowiański i szereg mniejszych.

Z restauracji i jadalni zasługują na wyróżnienie: klub „Muza“ (latem obok ogrodu miejskiego, wejście z ul. Akademickiej), Ofic. Kasyno Garnizonowe, rest. przy hotelu „Europejskim“ i „Bagatela“ (przy ul. Dominikańskiej).

Cukiernie: „Europejska“ (przy ul. Dominikańskiej), Maleszy (obok) i Szypowskiego (przy ul. Pocztowej).

Księgarnie: „Ognisko“, „Promień“ i E. Iberskiego — przy ul. Dominikańskiej (poleca się szczegółowy plan m. Grodna).

* * *

W najbliższych okolicach Grodna zachowały się pałacyki myśliwskie Stanisława Augusta: w *Ponimuniu*, *Stanisławowie* (wł. J. ks. Druckiego Lubeckiego) i w *Augustówku* (wł. O'Brien de Lascy'ch).

Najpiękniejsze okolice Grodna są nad Niemnem. Zastępują na uwagę odkrywki geologiczne:

1) w wąwozie, zwanym „Zieloną Doliną“, u Łosośny, gdzie występuje zielony piasek (glaukonitowy—formacja trzeciorzędowa;



„Góry Kredowe“ pod Grodnem.

2) „Góry Kredowe“ (za lasem podmiejskim „Pyszki“ — ulubione miejsce dla wycieczek łodzią lub statkiem*);

3) w wąwozie u wsi Żydowszczyzna, na prawym brzegu Niemna, pokłady międzylodowcowych torfów (ostatni interglacjał), a kredy jeziornej i czarnej gitki w wąwozie u Ponieunia.

* * *

W dalszych okolicach Grodna zasługują na uwagę następujące miejscowości:

Druskieniki. Z Grodna prowadzi droga w znacznej części bita przez Hożę, obok przepięknej doliny „Rajgrodu“ (stare łożysko Niemna), o której kursuje legenda, iż tu zapadło się pod ziemię miasto. Boczne drogi (na północ od Hoży) prowadzą w kierunku wsi Przewalka, gdzie zachowały się starożytne drzewa barciowe, i litewskiej wsi Szandubra, skąd wspaniała panorama „Rajgrodu“ i okolic nadniemeńskich. Nad Niemnem lotne piaski. W odległości 1/2 klm. od wsi na płc. — w uroczysku „Użugaj“, — największy głaz narzutowy (eratyczny) na płc-wschodzie Polski.

*) Powyżej kredy leżą fosforyty, znane obecnie jako nowy mineral, nazwany przez prof. J. Morozewicza grodnolitem. W mule dna oceanicznego, który dziś nazywamy kredą, zachowały się liczne zabytki fauny głębokowodnej (belemnity, jełowce, gwiazdy morskie i in.).



Okolice Druskienik: uroczysko „Rajgród“.

W okolicach Druskienik — w kierunku strażnicy K. O. P. u Uciechy — znajdują się jeziora Ilgis i Gruta, we wsi Rando mańce grupa drzew barciowych, jezioro Łot (ze schroniskiem). „pojezierze salackie“ (jezioro spłynęło w 1841 r.) z „ostrowami“ Lichackim i Zapurwiańskim, gdzie zachowały się ślady osad prehistorycznych, i uroczyskiem „Podlednica“ ze źródłem „Królewska kuchnia“ (m. pobytu Zygmunta Augusta). Dojazd do „pojezierza salackiego“: autobusem z Dr. — 7 km., od st. kol. Dr. 11 km. (szosą) a od szosy 2 km. droga boczna prowadzi przez las obok leśniczówki w Konablach.



We wsi Zapurwie (2 km. na płc. od „pojez. salac.“) grupa pięknych drzew barciowych (ob. ilustr. obok) charakterystyczne świronki dawne, krzyż ozdobny (na cmentarzu — z daszkiem), a w pobliżu dwa jeziora Dub i Maszonka.

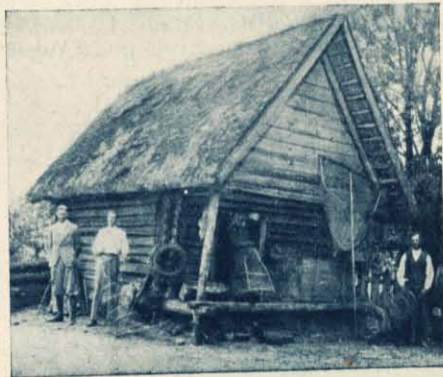


Okolice Druskienik: jezioro Lot.

W Rotnicy (3 km. od Dr.) grób druha A. Mickiewicza — piosnkarza Jana Czeczotta.

Do Druskienik — znanego zdrojowiska (solanki, borowina, kąpiele natryskowe) — prowadzi szosa od st. tejże nazwy (dawniej st. Porzecze — nazwa winna być przywrócona!) — 18 km. i w budowie odnoga kolei żel. (Wilno — Warszawa). Dojazd autobusami i taksówkami. Z Grodna dojazd autobusami (42 km.).

Jezioro. Ośrodek sportów wodnych (na jeziorze Białem). Dawniej królewsczyzna, a za Stanisława Augusta własność słynnego podstolego Michała Walickiego. Po powstaniu 1863 r. olbrzymie dobra jeziorskie były skonfiskowane, a właściciel, Leopold hr. Walicki, został zesłany na Sybir. Kościół drewniany, fundacji Stanisława Augusta z 1779 r., przed kilku laty został odnowiony. Z Jezior można kajakiem odbyć wycieczkę na jez. Mołotniwo i Lot pod Druskienikami (trasa trudna), jak również rz. Pyrrą i Kotrą do Niemna.



Okolice Druskienik: starożytny świronek we wsi Zapurwie.

W odległości 12 km. na wschód od j. „Święte Błoto“ (droga bita i około 2 km. częściowo po kładkach)—miejsce obozu i kłęski oddziału powstańców pułk. A. Lenkiewicza w 1863 r.

Bohatyrewicze inaczey Samostrzelce (z ruska—Samostrzelniki) dawna „okolica“ szlachecka (zaścianek) nad Niemnem z „grobem Jana i Cecylji“, uwiecznionym w powieści E. Orzeszkowej „Nad Niemnem“. Znakomita autorka w sąsiednich Miniewiczach (dwór dawniej Kamieńskich, dziś pp. Strzałkowskich, spalony w 1863 r., a późniejszy w czasie wojny światowej) niejednokrotnie lato spędzała. Na brzegu Niemna (u „grobu Jana i Cecylji“) zasługuje na zwiedzenie najbogatsza na świecie odkrywka z okresu międzylodowcowego (ostatniego interglacjału), a mianowicie — pokładów torfu, zawierającego kopalne szczątki flory dawnej, ilustrującej dzieje okolic nadniemieńskich od czasów, gdy tu były tundry, a później nastąpiło ocieplenie klimatu i rósł las lipowo-bukowy. W ciepłych jeziorach istniała wówczas bogata flora wodna, wśród której królowała nieznaną dziś w Europie nenufarowa Brassenia, zdobiąc purpurowymi kwiatami wody nasze przed milionem lat. Później znowu zamarzyła ziemia grodzieńska, a lodowce przyniosły glazy, których tak wiele na polach naszych, a para z nich, przyozdobiona tajemniczymi znakami, znalazła się później na „grobie Jana i Cecylji“.



Bohatyrewicze: „grób Jana i Cecylji“.

MG829





Wołpa (p. grodzieński): bożnica z XVII w.

Do „grobu J. i C.“ można udać się statkiem z Grodna (Grodno—Mosty), lecz statek zatrzymuje się u Miniewicz u prawego brzegu, skąd łódką można przepłynąć na lewy brzeg. Dojazd z Gr. szosą—na Skidel via Zbrożkowszczyzna—prom w Poniżanach lub traktem na Lunę—via Hornica, Pohorany i Świsłocz Dolna.



Rezerwat bobrowy w Rybakach: podcięte przez bobry drzewo.

Rezerwat bobrowy w Rybakach między Luną a Mostami (st. kol.) można zwiedzić po uzyskaniu zezwolenia Nadleśniczego w Mostach. Dojazd Niemnem do ujścia rz. Rosi (lewy brzeg Niemna) lub od strony Luny drogą kołową—do wsi Rybaki, gdzie mieszka gajowy.

Z Luny (dojazd z Grodna lub Mostów statkiem) można drogą kołową (10 km.) udać się do *Wołpy*, gdzie znajdują się dwa niezmiernie cenne zabytki budownictwa

drzewnego: bożnica drewniana, jedna z najbogatszych pod względem kompozycji i szczegółów w Polsce, pochodząca z XVII w., i kościół z drugiej połowy XVIII w. z ołtarzem barokowym z XVII w. W pobliżu Wołpy zachowała się również b. ciekawa bożnica z k. XVII lub pocz. XVIII w. w *Piaskach*.

Indura—miasteczko w pow. grodz. z ciekawym kompleksem drewnianych zabudowań dawnych w rynku, „górną królowej Bony“ (grodzisko wczesnohistoryczne) i kościołem murywanym z czasów Stanisława Augusta. Dojazd z Grodna autobusem.

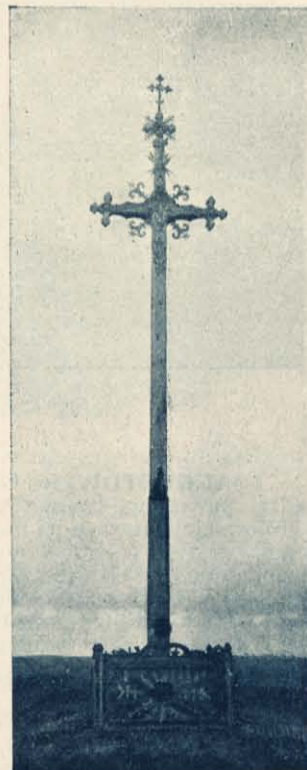
Suchowola w pow. sokólskim. Bożnica drewniana z XVII w. W najbliższych okolicach zasługują na uwagę krzyże przydrożne (u wsi Okopy). Dojazd z Grodna autobusem (60 km.).

Różanystok w pow. sokólskim. Zakłady naukowe XX. Salezjanów. Wspaniały kościół po-dominikański z połowy XVIII w. i w odległości 1 klm. grodzisko. Dojazd koleją od st. Różanystok (3 klm.) i autobusem na linii Grodno-Suchowola, pod Dąbrową.

Świack jeden jest w odl. 2 klm. na południe od Sopoćkiń, gdzie znajduje się zakład leczniczy dla narkomanów i alkoholików, od szosy 2 klm. Wspaniały pałac dawniej Wołłowiczów z bogato polichromowanym wnętrzem z czasów Stanisława Augusta.

Świack p. Józefa Górskiego znajduje się w odległości 4 klm. na płc-wschód od Sopoćkiń. Letnisko. Z góry Angalji wspaniały widok panoramiczny na bezbrzeżne niemal lasy Augustowskie. „Góra Angalja“ jest północo-zachodnią krawędzią wyniosłości, zwanej płytą grodzieńską, sięgającej pradoliny rz. Merezanki i na płd. zachodzie Lipska i Goniądza oraz doliny rz. Biebrzy. W pobliżu kanał augustowski i Niemen.

Sopoćkinie — m-ko w pow. augustowskim z niezmiernie cennym zabytkiem budownictwa drzewnego, a mianowicie bożnicą z XVII w. Dojazd z Grodna autobusem.



Krzyż przydrożny pod Suchowolą (pow. sokólski).



Swiack Wotłowiczowski (p. augustowski).

AUGUSTÓW, (od Grodna 67 km., dr. żel. 73 km.), jako miasto (dziś powiatowe w-twa białostockiego), powstał na miejscu wsi królewskiej Knyszyn na mocy przywileju Zygmunta Augusta, który nadał w 1561 r. prawo magdeburskie, przeto w herbie miasta — monogram króla SA (Sigismundus Augustus), a obok — litery P—R (Poloniae Rex) pod mitrą księżęcą, ponieważ Zygmunt August utworzył miasto we „włości” swojej knyszyńskiej, jako wielki książę litewski, i często tu przebywał.

Niejednokrotnie niszczone w czasie burz wojennych (za Jana Kazimierza, a ostatnio w czasie wojny światowej) Augustów nie posiada zabytków budownictwa. Kościół—nowy (po rozebraniu starego z 1846 r.) został wzniesiony w 1905 r.

A. był miastem stołecznym województwa, utworzonego w powstałym po 1816 r. Królestwie Kongresowym do 1834 r. W latach 1834—1866 istniała gubernja augustowska z siedzibą władz gub. w Suwałkach, zanim została podzielona na dwie: łomżyńską i suwalską.

Mieszkańców około 13 000.

Od st. kol. — 3 klm. Dojazd dorożką (1,50 zł.).

Istnieją tu: P. Seminarjum Naucz., oddział P. T-wa Krajowego (Prezesem jest p. St. Staniewicz), klub T-wa Wioślarskiego (plac Piłsudskiego 10, tamże bufet), posiadającego schronisko nad jez. Necko (wspólnie z O. Ligi Mor. i Kol.), Zarząd Dróg Wodnych (ul. 29 listopada № 1), gdzie można zasięgnąć informacji w sprawie wynajęcia statków dla wycieczek po jeziorach (obok biuro prywatne przedsiębiorcy A. Szymańskiego).



Hotele: „Warszawski“ (pl. Piłsudskiego 15), pokoje umeblowane (pl. Piłs. 24 i 3 Maja 25) i „Polski“ (ul. Kilińskiego 11).

Restauracja L. Maszewskiej (pl. Piłsudskiego 10).

Kukiernia A. Kellertowej (pl. Piłsudskiego 15).

Urząd pocztowy i telegraf mieści się przy ul. gen. Prądzyńskiego (za ogrodem im. Żwirki i Wigury).

Księgarnie: spółdz. „Dom Nauczycielski“ (pl. Piłsudskiego 43) i A. Krzywińskiego (3 Maja 59). Tamże można nabyć bardziej szczegółowy „Informator-przewodnik po Augustowie i okolicy“, wydany staraniem Od. P. T-wa Krajowego w Augustowie. (Nakład Magistratu miasta Augustowa, A., 1933; cena 1 zł.).

* * *

Osobliwością i chlubą Augustowa jest przede wszystkim *kanal*, łączący Niemen z dopływami Wisły, wykonany z inicjatywy ministra Królestwa Kongresowego, Franciszka Ksawerego Druckiego-Lubeckiego, przez korpus inżynierji pod kierownictwem gen. Prądzyńskiego w latach 1824—1830. General Prądzyński z robotnikami i żołnierzami, zatrudnionymi przy budowie kanału aug., brał czynny udział w powstaniu listopadowym. Zasłynęła wówczas konnica augustowska w bitwie pod Długosiodłem.





Okolice Augustowa: Studzieniczna.

Po upadku powstania listopadowego, w 1833 r. budowę kanału wznowił Bank Polski pod kierownictwem gen. Maletskiego. Zarząd Dróg Wodnych w Augustowie posiada cenne plany, pochodzące z czasów budowy kanału. Roboty ukończono w 1839 r. W związku z budową kanału powstało kilkanaście nowych wsi, w których osiedli na stałe przybyli z różnych stron robotnicy.

Długość kanału obecnie wynosi 97,4 km. Głębokość (teoretyczna) 1,80 m.

Kanał łączy szereg jezior, zasilających wodą tę trasę, w skład której wchodzi również rzeki Czarna Hańcza i Biebrza.

Śluz 18; dwukomorowa w Paniewie i trójkomorowa w Niemnowie.

Wododział w 18 km. od Augustowa u jeziora Serwy (główny rezerwuár, zasilający kanał w wodę; w mniejszym stopniu — jezioro Sajno, mające upust u wsi Białobrzegi).

Spadek w kierunku Niemna dochodzi do 30,2 mtr. (11 śluz) i w kierunku rz. Biebrzy 11,9 mtr. (7 śluz).

Brzegi kanału od Augustowa w kierunku rz. Biebrzy są niskie i bagniste, a w kierunku Niemna — suche i wysokie.

W okresie nawigacji (około 8 mies.) transport drewna wzdłuż kanału trwa około 6 tygodni (rocznie można przeprawić około 300 000 m³ drewna).

* * *



Okolice Augustowa: jez. Necko.

Przepiękne okolice Augustowa (i Suwałk), malowniczo położone nad grupą jezior (zastoisk polodowcowych, jednakże „strumieniowych“), znanych pod nazwą pojezierza augustowskiego, zresztą największego w Polsce (246 tylko na terenie pow. suw.), jak również falisty teren, szczególnie w kierunku Suwałk (z najgłębszym w Polsce jeziorem Hańcza — do 104 m. głęb.), wznoszący się do 300 m. („Szeskie Góry“) między Suwałkami i Goldappem), i bezbrzeżne niemal przestrzenie leśne, zwane puszczą augustowską, winny ściągać turystów nie tylko z całej Polski.

Z wydawnictw, poświęconych m. in. jeziorom augustowskim, polecamy „Województwo białostockie — krajobraz“ (Warszawa, 1930. Nakład „Lechji“ w Białymstoku), „Czarna Hańcza“ W. Miłaszewskiej (wyd. św. Wojciecha w Poznaniu) i artykuł d-ra J. P. Dąbrowskiego p. t. „Zaniedbany szlak wycieczkowy“ w № 9 i 10 mies. „Morze“ za 1929 r.

Z Białej Góry (ul. Mostowa — nowy most — osiedle Bór — około 3 km. od centrum miasta) wspaniały widok na jezioro Necko i Rospudę. Zasięg widzenia około 8 km. Plaża.

Jezioro Sajno (ul. 3 Maja — 29 Listopada — szosa grodzieńska — droga przez las — około 5 km.) malownicze i spokojne, otoczone jest dokoła puszcza iglastą.

Udając się lasem w kierunku uroczyska Królowa (zatoka jez. Sajna) można zwiedzić część puszczy, a mianowicie piękny sosnowo-świerkowy bór z kolonją czapel (od Augustowa 6—7 km.).

Nad temże jeziorem znajduje się pięknie położona wieś *Białobrzegi* (około 5 km.) gdzie również można obejrzeć znaczną część kanału i rz. *Netta* (dawniej—*Meta*).

Jeziro Białe (ul. 3 Maja—29 Listopada—szosa suwalska do rz. *Klonowica*—około 4 km.) posiada inne, niż większość jezior augustowskich, zabarwienie, bardziej zielonkawe z powodu odmiennej roślinności przydennej.

Wieś *Studzieniczna* (7 km. od Aug.) nad jeziorem *Studzienicznym* z cudownym obrazem N. M. P. w kapliczce na wyspie. Miejsce odpustów i pielgrzymek. Statkiem z *Augustowa* odjazd od nowego mostu (rzeka *Netta*—jeziro *Necko*—rzeka *Klonowica*—jeziro *Białe* i *śluza Przewież*—razem około 10 km.)—najbardziej uczęszczany szlak turystyczny. Za jeziorem *Studzienicznym* i *śluzą Swobodą* zasługuje na uwagę pięknie położone wśród sosnowej puszczy jez. *Swoboda*.

Przedłużeniem tej wycieczki może być zwiedzenie jeziora *Serwy* (od *Augustowa* szosą 7 km. plus drogą koł. 13 km. przez puszcze), jednego z najpiękniejszych jezior z licznymi wyspami i *schroniskiem* Min. W. R. i O. P. *Wspaniałe* plaże.

Również ulubionym miejscem dla wycieczek jest wieś *Mikaszówka* (z jez. *Studzienicznego*).

Rajgród na półwyspie nad jez. *Rajgrodzkiem* z grodziskiem, na którym stał zamek, wzniesiony przez *Trojdena*, ks. lit., około 1280 r. W 1358 r. był punktem granicznym księstwa grodzieńskiego. Jan III w 1679 r. potwierdził nadane przez *Annę* z *Radziwiłłów* *Kiszczynę* prawo magdeburskie. Kościół drewniany ufund. w 1519 r. przez *Mikołaja Radziwiłła*, a obecnie istniejący mur. wznosił w 1764 r. ks. *Jan Olszewski*. Dojazd z *Augustowa* autobusem (około 25 km.).

Mieszkańców około 3 000.

W *Szczębrze* (u szosy w kier. Suwałk) kościół drewniany fundacji *Stanisława Augusta* z 1793 r.

SUWAŁKI (od Aug. szosą 32 km., od *Grodna*—96 km.) zostały założone w puszczy, należącej do *Kamedułów*, którzy za *Jana Kazimierza* osiedli w urocz. „Uhoł“ nad jeziorem *Wigierskim* (na terenie dawnego powiatu grodzieńskiego). Przeor, ks. *Ildefons*, w 1715 r. założył tu kościółek drewniany i uzyskał zgodę *Augusta II* na zwolnienie mieszkańców od pańszczyzny. Samorząd miejski został ustanowiony na mocy przywilejów *Augusta II* z 1710 r. i z dn. 3 marca 1720 r. W herbie miasta wyobrażenie św. *Romualda* i *Rocha* przy trzech górach z koroną i krzyżem.

W latach 1817—1834 było stolicą województwa augustowskiego, a w 1834—1866 miastem gubernjalnym gub. augustowskiej i w 1866—1915 latach—gub. suwalskiej. Dziś jest miastem powiatowym.

W Suwałkach istnieją 2 gimnazja państwowe: męskie i żeńskie, gimnazjum żydowskie koeduk., szkoła handl., szkoły rzemiosł: męska (ślusar.) i żeńska (krawiec.) i 5 szkół powsz., dwa browary, elektrownia, 3 fabryki trykotaży, fabryka świec i nici, 2 mydlarnie, olejarnia, garbarnie, 2 czesalnie wełny, tartak i szereg innych zakładów przemysł.

Kościółów 3, cerkiew i 2 synagogi.

Mieszkańców przeszło 25 000.

Hotele: Europejski i Polski (od 1 zł. 50 gr. do 5 zł.).

Restauracje: *Maszewskiego* i w *Resursie Obyw.* (Kościuszki № 81).

Cukiernia—obok hotelu Europejskiego.

Autobusy—do *Sejny* (obok *Wigier*) odjazd 11 m. 30 i 18 m. 30, przyjazd do Suwałk 9 r. i 16 m. 30; do *Augustowa*—odjazd 6 i 10 rano, przyjazd 15 i 20. Ceny—około 10 gr. od km.

W okolicach Suwałk zasługują na zwiedzenie:

Jeziro Wigry (około 15 km²) i kościół dawniej *Kamedułów* (z 1660 r.) na wyspie, połączonej z brzegiem groblą. W kościele zasługują na uwagę: wielki ołtarz, jako piękny przykład rozwiniętego rokoka, i ołtarze majolikowe. Kościół mocno ucierpiał w czasie wojny światowej. W jeziorze rozmaite gatunki ryb (sieja, sielawa, pstrągi). Zachowała się legenda o o. *Barnabie*, kuchmistrze i djable, który za duszę o. *Barnaby* zobowiązał się zarybić jeziro sieją.

Nad jeziorem stacja hydrobiologiczna *Uniw. warsz.* i schronisko turystyczne (dwuosobowe separatki, 2 sale; łóżek 60. Ceny: za separatkę za dobę z nocl. 2 zł., na sali ogólnej—1 zł.) w odległości 12 km. od Suwałk.



Suwałki. Kościół św. Aleksandra.



Okolice Suwałk: jez. Wigierskie.

Z Suwałk dojazd częściowo autobusem (w kierunku Sejń) i około 3 km. pieszo (razem około 15 km.) przez malowniczą miejscowość, zwaną „Szwajcarią“ (na 6 km. od Suwałk).

Sejny (dawne Sieno — w XVI w.), nad rzeką Marychą (dawniej Sejenką) położone, do r. 1925 było miastem powiatowym, dziś należy do pow. suwalskiego. Mieszkańców około 3 500. Zabytków zasługuje na zwiedzenie kościół (dawniej katedralny z 1619 r.) z murami poklasztorne OO. Dominikanów fundacji 1603 r., rozbudowanymi w XVIII w. W kościele zachował się rzeźbiony tryptyk z XVI w. W murach poklasztornych mieści się liceum biskupie. Osobliwością jest bożnica żydowska i ratusz ze sklepami pod kolumnadą, wzniesione około 1778 r. przez Domi-



Sejny. Kościół po-dominikański i „dom Napoleona“.



Sejny. Tryptyk z pocz. XVI w. w kościele po-dominikańskim.

nikanów. Kolumny ratuszowe służyły za pręgierze. Zachował się dom, w którym rzekomo Napoleon I zatrzymał się w 1812 r., w czasie odwrotu z Moskwy.

Na półwyspie Ostrowie jez. Sejneńskiego wznosił się zamek książąt Wiśniowieckich.

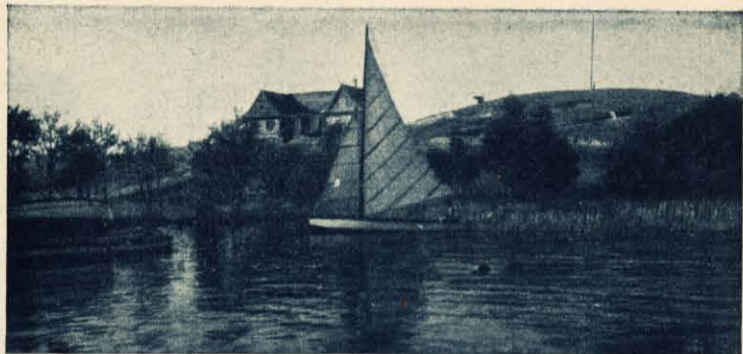
W okolicach Sejń szereg wsi zamieszkują Filiponie i inni staroobrzędowcy rosyjscy, osiedleni tu przymusowo przez rząd rosyjski. Zachowali ciekawe i odrębne obyczaje, jak również pamiątki.

Dojazd z Suwałk autobusem (na Krasnopol, w którym kościół murowany z 1862 r.).

Na północ od Suwałk (ok. 14 km.) znajduje się w pobliżu Jeleniewa (kościół drewniany z 1878 r.) grodzisko Surpile, u Wiganida i innych kronikarzy z niemiecka Sunepille (po lit. pile—sypana fortyfikacja, pilis—grodzisko, gród) zwane (dziś Szurpiły).

Gród tu istniejący zdobywali krzyżacy w 1381 r.

Znajduje się nad jeziorem tejże nazwy u folw. Jęglówek („góry—Zamkowa i Kościelna“). Zatoki u grodziska nosiły nazwy: od zachodu Tchliciszko, od północy Jęglówek i od południa Jodel.



(Podania i sporo wiadomości historycznych ob. A. Połujański: Wędrówki po gub. augustowskiej. W., 1859). Zasluguje na uwagę legenda o księżniczce litewskiej, poślubionej królowi wód, za zdradzenie którego obrońca została w jodłę.

Filipów w pobliżu granicy z Prusami W. otrzymał samorząd na mocy przywileju Zygmunta Augusta z dn. 8 września 1570 r., który ufundował tu kościół i w grunty uposażył w 1571 r. Kościół został gruntownie odnowiony w 1838 r. Tu w 1608 r. urodził się uczony arjanin Andrzej Wiszowaty. — Słynny z klęski W. Gąsiewskiego, hetmana pol. lit., który w 1656 r. pod Prostkami przy pomocy Tatarów krymskich zniósł Szwedów z Brandenburczykami, wzięwszy do niewoli ks. Bogusława Radziwiłła i wielu generałów szwedzkich. Po opuszczeniu G. przez Tatarów, Szwedzi sromotnie nad jez. wojska lit. rozgromili.

Bakalarzewo (dawna Dowspuda), jako miasto istnieje od 1651 r. Kościół, ufundowany w 1771 r., w 1821 r. został gruntownie przebudowany.

Raczki nad rz. Rospudą należały dawniej do Raczyńskich, a w końcu XVIII w. nabył je generał L. Pac i za przywilejem Stanisława Augusta wyniósł do rzędu miast. Targi tygodniowe były ustanowione za przywilejem Augusta II z dn. 9 listopada 1703 r.

Kościół murowany fundacji Michała i Ludwika Paców (1767—1823) mocno ucierpiał w czasie wojny światowej.

Dojazd z Suwałk koleją.

W pobliżu Raczek (2 km.) znajduje się *Dowspuda* z resztkami neogotyckich zabudowań (ryzalit pałacu i „bociania wieża“) z czasów L. Paca (1823 r.). O przepychu i urządzeniu pałacu Paca

krążyły legendy (stąd przysłowie: wart Pac pałaca, a pałac Paca). Tamże zabytkowy park i sejmikowa ferma rolna.

Maj. Dowspuda w XVI w. należał do Eustachego Wołowicza, podkancl. w. ks. lit.



Różanystok. Kościół po-dominikański z poł. XVIII w. (dziś XX. Salezjanów).

NINIEJSZY PRZEWODNIK TURYSTYCZNY, OPRACOWANY PRZEZ JÓZEFA JODKOWSKIEGO, DYR. MUZEUM P. W GRODNIU, ZOSTAŁ WYDANY PRZEZ KOMISJĘ TURYSTYCZNĄ PRZY ZARZĄDZIE MIEJSKIM W GRODNIU, BĘDĄCĄ POD PRZEWODNICTWEM K. SULISTROWSKIEGO, PREZYDENTA M. GRODNA, Z UDZIAŁEM WYDZIAŁÓW POWIATOWYCH W GRODNIU, SUWAŁKACH I AUGUSTOWIE ORAZ ZARZĄDÓW MIEJSKICH M. GRODNA, SUWAŁK I AUGUSTOWA.

GRODNO

1934



M6823

BIBLIOTEKA HISTORYCZNA M. GRODNA

WYDAWNICTWO ZARZĄDU MIEJSKIEGO W GRODNIE

T. I. T. JANKOWSKI. ŚMIERĆ STEFANA BATOREGO W GRODNIE. GRODNO, 1930. Ze słowem wstępnym prof. S. Kościałkowskiego.

- Treść: I. Wielkie plany Batorego.
II. Ostatni pobyt i śmierć króla w Grodnie.
III. Po zgonie króla.
IV. Przyczyna śmierci.
V. Miejsce zgonu.
VI. Pogrzeb.

Inwentarz rzeczy pozostałych po śmierci króla Stefana, spisany w Grodnie w 1586 r. (Z przypisami J. Jodkowskiego, Dyr. Muzeum P. w Grodnie).

Indeks.

CENA 2 ZŁ. 50 GR.

T. II. K. SIDOROWICZ-CZERNIEWSKA. SPRAWA EMISARJUSZA MICHAŁA WOŁŁOWICZA Z R. 1833. GRODNO, 1934. Ze słowem wstępnym prof. S. Kościałkowskiego.

- Treść: I. Rzut oka na emigrację 1831 r. Partyzantka Za-
liwskiego.
II. Michał Wołłowicz przed partyzantką z r. 1833.
III. Działalność emisarjusza. Ujęcie.
IV. Śledztwo i sąd wojenny.
V. Likwidacja partyzantki.
VI. Losy partyzantów litewskich w świetle aktów A.G.G.
VII. Ziemianie i chłopci w sprawie Wołłowicza.
VIII. Zakończenie.

Indeks.

CENA 2 ZŁ. 50 GR.

DO NABYCIA WE WSZYSTKICH KSIEGARNIACH

P.K.O.

CENTRALA
WARSZAWA,
JASNA NR. 9

ODDZIAŁY:

KATOWICE, KRAKÓW, LWÓW,
ŁÓDŹ, POZNAŃ, WILNO.

ZBIORNICE:

Wszystkie Urzędy Pocztowe
Inspektorat Działu Ubezpieczeń w Lublinie.

UBEZPIECZENIA NA ŻYCIE

BEZ BADANIA LEKARSKIEGO I BEZ UCIAŹLIWYCH FORMALNOŚCI.

RODZAJE UBEZPIECZEŃ: MIESZANE I POSAGOWE.

KORZYŚCI DLA UBEZPIECZONYCH W P.K.O.

1. W razie śmierci na skutek nieszczęśliwego wypadku P. K. O. wypłaca podwójną sumę ubezpieczenia.
2. Ubezpieczeni w P. K. O. mogą uzyskać pożyczkę po 3 latach regularnego opłacania składek.
3. Ubezpieczeni uczestniczą w zyskach Działu Ubezpieczeń P. K. O.

SKŁADKI MIESIĘCZNE POCZĄWSZY OD 3 ZŁOTYCH

Ubezpieczenia przyjmuje Centrala, Oddziały
oraz wszystkie Urzędy Pocztowe w Państwie.

ZARZĄD GŁÓWNY DÓBR, FABRYK I INTERESÓW
KSIĘCIA JANA DRUCKIEGO LUBECKIEGO
GRODNO, ORZESZKOWEJ 24, TEL. 19.

POLECA:

PLACE BUDOWLANE

POŁOŻONE WOKOŁO MIASTA GRODNA, RÓŻNEJ
POWIERZCHNI NA DOGODNYCH WARUNKACH.

K A F L E

PIERWSZORZĘDNEJ JAKOŚCI BERLIŃSKIE I KWA-
DRATELE BIAŁOPOLEWANE I SZARE, USTAWO-
WYCH WYMIARÓW.

DRZEWKA OWOCOWE

Z WŁASNYCH SZKÓŁEK, PRZYSTOSOWANE DO
WARUNKÓW MIEJSCOWEGO KLIMATU, DRZEWKA
OWOCOWE RÓŻNYCH ODMIAN.

RÓŻNE NASIONA WARZYWNE I PASTEWNE
Z WŁASNYCH PLANTACYJ.

Informacyj udziela się
bezpłatnie na każde żądanie

Wzory i katalogi
gratis i franko

NIEMEŃSKA FABRYKA

WYROBÓW INTROLIGATORSKICH
I ARTYKUŁÓW SKÓRZANYCH

PRZEDMIOTY BIUROWE,
PIŚMIENNE I PODARUNKOWE

SKLEPY FABRYCZNE:

Grodno, Dominikańska 22
Druskieniki, Mickiewicza 2
Łódź, Piotrkowska 49

JAN MALINOWSKI

GRODNO, UL. DOMINIKAŃSKA 13.
Telefon 400, mieszkanie 333. P.K.O. 80.339.

SKŁAD MATERJAŁÓW APTECZNYCH

ZIOŁA LECZNICZE. ŚRODKI OPATRUNKOWE. PRZYBORY CHIRUR-
GICZNE. PERFUMY, KOSMETYKA. WODY MINERALNE. FARBY.
SMARY DO SKÓR. POMOCE SZKOLNE I LABORATORYJNE.

DRUSKIENIKI.

WILLA „JASNA”

PENSJONAT POD KIEROWNICTWEM JANINY KOROLCOWEJ
ul. D-ra Lewickiej 10, tel. międzymiastowy Nr. 7.

Pensjonat jest wyjątkowo ładnie położony, w dużym ogrodzie kwiatowym,
na skraju lasu sosnowego, w bezpośrednim sąsiedztwie słynnego Zakładu
Leczniczego — stosowania powietrza, ruchu i słońca, im. Dr. E. Lewickiej.
Urządzony jest według wszelkich wymagań higieny, skanalizowany, posiada
łazienki, wodę bieżącą gorącą i zimną w pokojach, ogromny taras na piętrze
dla leżakowania i kąpieli stoniecznych. Gruntownie odnowiony i za-
opatrzony w całkowicie nowe wewnętrzne urządzenia.

Kuchnia wyborowa i higieniczna, na żądanie może być stosowana wszelka
dieta, przepisana przez lekarza.

Produkty są dostarczane z własnej fermy, będącej pod stałą opieką lekarza
weterynarii.

Ceny umiarkowane, przytem w pierwszym i trzecim sezonie znacznie niższe.

KSIĘGARNIA

SKŁAD ZABAWEK I MATERJAŁÓW PIŚMIENNYCH

E. IBERSKIEGO

GRODNO, DOMINIKAŃSKA 29. TEL. 91

jest stale zaopatrzony w ostatnie nowości z dziedziny zabawek, gier towarzyskich,
freblowskich robótek i książek dziecięcych.

DUŻY WYBÓR ALBUMÓW DO NAKLEJANIA FOTOGRAFIJ, DO POEZJI I DO KART.

Po cenach najniższych.

MATERJAŁY PIŚMIENNE I BIUROWE.

Przy dostawach udzielam wysokiego rabatu.

Przy księgarni BIBLIOTEKA, której czytelnicy korzystają z najnowszej literatury.

ARAS-AUTO

Sp. z ogr. odp.

GRODNO, DOMINIKAŃSKA 19. TEL. 235

Samochody

Rowerery

Części samochodowe

i części rowerowe

Akcesorja

Narty

Opony

i sprzęt narciarski

samochod. i rower.

Łyżwy

Oliwa i smary

Tenis

Motocykle

Piłkanożna

Łożyska

i wszelkie artykuły

rolkowe i kulkowe

sportowe

**KOMUNALNA KASA OSZCZĘDNOŚCI
POWIATU GRODZIENSKIEGO W GRODNIU
UL. ORZESZKOWEJ NR. 3 (GMACH STAROSTWA)**

**PRZYJMUJE WKŁADY NA NAJDOGODNIEJSZYCH WARUNKACH,
ZAŁATWIA WSZELKIE CZYNNOŚCI W ZAKRES BANKOWOŚCI
WCHODZĄCE**

G. LINNIK

GRODNO, DOMINIKAŃSKA 1. TEL. 186
Konto czek. P.K.O. Warszawa 82.157.

**MASZYNY DO SZYCIA I PISANIA
ROWERY I MOTOCYKLE
PATEFONY I PŁYTY
ODBIORNIKI RADJOWE I SPRZĘT
ARTYKUŁY ELEKTROTECHNICZNE
I FOTOGRAFICZNE
ORAZ WSZELKIE CZĘŚCI.**

**BANK LUDOWY
W GRODNIU**

Sp. z odp. ogr.
ul. Zamkowa 12 (dom własny)
telefon Nr. 71

**ZAŁATWIA
WSZELKIE CZYNNOŚCI
W ZAKRES BANKOWOŚCI
WCHODZĄCE**

JÓZEF MIKO

GRODNO, UL. DOMINIKAŃSKA 19.

BIELIZNA wykwinna damska
i męska

TRYKOTAŻE

GALANTERJA

**ZAKŁAD DRUKARSKI
M. GANA**

GRODNO, UL. DOMINIKAŃSKA 18

**WYKONUJE WSZELKIE PRACE
WCHODZĄCE W ZAKRES
DRUKARSTWA.**

Wykonanie szybkie,
solidne i tanie.

"OGNIKO"

Sp. z o. o.

**KSIĘGARNIA – SKŁAD PRZYBORÓW SZKOLNYCH
I MATERJAŁÓW PIŚMIENNYCH**

GRODNO, UL. DOMINIKAŃSKA NR. 18

Tel. 106. Konto P.K.O. 80.644

U w a g a: Widoki i albumy Grodna! Galanterja!

DRUSKIENIKI.

HOTEL-PENSJONAT

"ADRIA"

ul. Wileńska róg Poznańskiej

KOMFORTOWE POKOJE Z WODĄ
BIEŻĄCĄ GORĄCĄ I ZIMNĄ

Ceny przystępne.

DRUSKIENIKI.

WILLA

"MARTA"

POKOJE
Z CAŁODZIENNEM UTRZYMANIEM

Ceny bardzo przystępne.

DRUSKIENIKI.

PENSJONAT

"OAZA" – POGANKA

Właścicielka i kierowniczka
HONORATA MACIEJOWSKA

Jeden z pierwszorzędnych pensjonatów
polecanych przez Komisję Zdrojową.

Wyróżnia się pięknymi, gustownymi
pokojami, wyborowym towarzystwem
i miłym nastrojem gości.

Ceny najniższe.

DRUSKIENIKI.

SANATORJUM – PENSJONAT

D-RA M. BLUMSZTEJNA

Leśna 11. Tel. Nr. 6

STAŁA OPIEKA LEKARSKA.
KUCHNIA DYETETYCZNA.

POKOJE KOMFORTOWE
Z WODĄ BIEŻĄCĄ.

Ceny przystępne.

DRUSKIENIKI.

PIĘKNIE POŁOŻONY
(tuż przy kąpielach słonecznych)

PENSJONAT

"USTRONIE"

ZOFJI POTOCKIEJ

POLECA POKOJE KOMFORTOWE
Z WYKWINTNEM UTRZYMANIEM

Ceny przystępne.

DRUSKIENIKI.

PENSJONAT

"RIVIERA"

E. MULEWSKIEJ

ulica Jagiellońska Nr. 15. Tel. Nr. 35

Pokoje duże, słoneczne, z werandami
z bieżącą wodą ciepłą i zimną.
Taras dla plażowania.
Łazienka na miejscu. Światło elektr.
Kuchnia na życzenie jarska.

Ceny przystępne.

DRUSKIENIKI.

PENSJONAT

"IRENA"

ULICA ORZESZKOWEJ NR. 4

Położony w doskonałym punkcie,
przy Parku Zdrojowym; jeden z
pierwszorzędnych w Druskienikach,
poleca komfortowe pokoje, przysto-
sowane specjalnie do sezonu jesien.
KUCHNIA WYKWINTNA.

Ceny bardzo przystępne.

DRUSKIENIKI.

PENSJONAT

"DWOREK"

ZOFJI GRUDZIŃSKIEJ

(skanalizowany)

Od 6 zł. dziennie za pokój z utrzym.
W MAJU CENA NIŻSZA.

39 pokoi słonecznych.

Utrzymanie wykwinne.

ZAKŁADY GRAFICZNE
Ł. MEJŁACHOWICZA

GRODNO,

UL. HORODNICZAŃSKA 3. TEL. 149

KONTO CZEKOWE W P.K.O. WARSZAWA 80.909

DRUKARNIA
LITOGRAFIA
INTROLIGATORNIA
STEREOTYPOWIA
AUTOMAT ROT.-OFSET.
MASZyny DO SKŁADANIA
I ODLEWIA CZCIONEK
M O N O T Y P

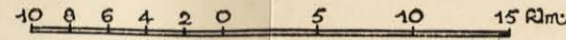
GRODNA,
A. i SUWAŁK.
RYSTYCZNA.

5 10 15 cm



OKOLICE GRODNA, AUGUSTOWA i SUWAŁK.

MAPKA TURYSTYCZNA.



- Kolej żelazna
- Szosa (droga bita).
- Trakt (droga gruntowa).
- Stacja Hydrobiologiczna.
- Las.



LITWA
KOWIENSKA

DRUSKIENIKI

AUGUSTÓW

SOPOCKIENIE

SUWAŁKI

SEJNY

Lesn. Grodzieńskie

Lesn. Krasnopol

PUSZCZA
AUGUSTOWSKA

Lesn. Hańcza




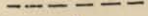

Lesn. Krasne

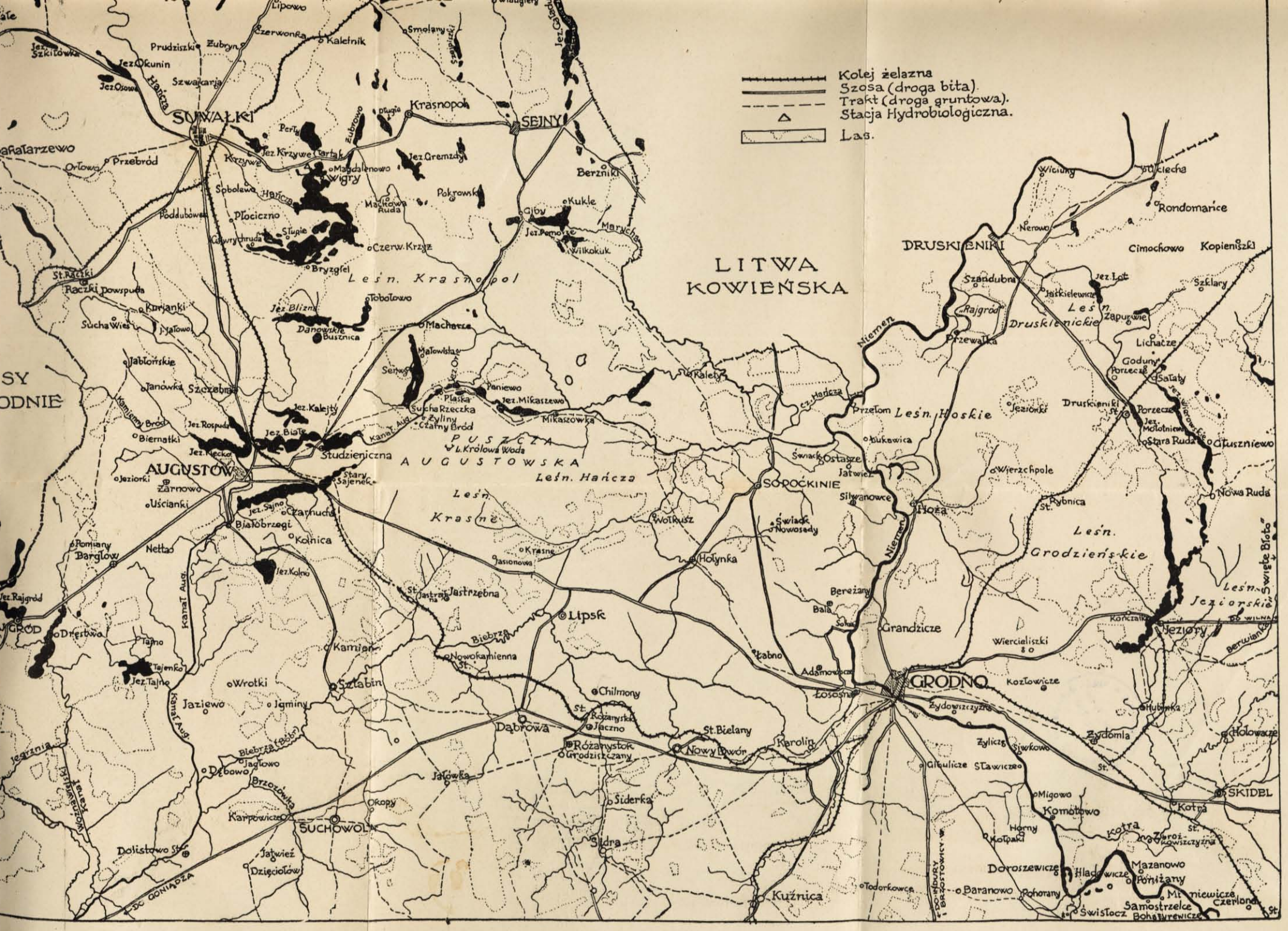
Lesn. Zapugwie

Lesn. Hoskie

Lesn. Święte Błota

Lesn. Jeziorńskie

-  Kolej żelazna
-  Szosa (droga bita).
-  Trakt (droga gruntowa).
-  Stacja Hydrobiologiczna.
-  Las.



LITWA
KOWIENSKA

DRUSKIENIKI

SUWAŁKI

SEJNY

AUGUSTÓW

SOROCKINIE

GRODNO

SUCHOWOL

SKIDEL

KUŹNICA

afalarzewo

SY
ODNIE

IGRÓD

JEZIORA

Dolistowo St.

OS GONIAPIA

Karpowicz

Jatwież

Dzięciół

Przebród

Orłowo

Prudziński

Zubryn

Czerwonka

Kaleńnik

Smolany

Szawankarja

Jeż Okunin

Jeż Osowa

Jeż Szkitówka

Jeż Oława

Jeż Krzywka

Jeż Gremzdy

Jeż Pomorze

Jeż Blizna

Jeż Kalejty

Jeż Sajno

Jeż Kolno

Jeż Rajgród

Jeż Dębrówka

Jeż Tajno

Jeż Tajne

Jeż Rajgród

Jeż Dębrówka

Jeż Tajno

Jeż Tajne

Jeż Rajgród

Jeż Dębrówka

Jeż Tajno

Jeż Tajne

Jeż Rajgród

Jeż Dębrówka

Jeż Tajno

Jeż Tajne

Jeż Rajgród

Jeż Dębrówka

Jeż Tajno

Jeż Tajne

Jeż Rajgród

Jeż Dębrówka

Jeż Tajno

Jeż Tajne

Jeż Rajgród

Jeż Dębrówka

Jeż Tajno

Jeż Tajne

Jeż Rajgród

Jeż Dębrówka

Jeż Tajno

Jeż Tajne

Jeż Rajgród

Jeż Dębrówka

Jeż Tajno

Jeż Tajne

Jeż Rajgród

Jeż Dębrówka

Jeż Tajno

Jeż Tajne

Jeż Rajgród

Jeż Dębrówka

Jeż Tajno

Jeż Tajne

Jeż Rajgród

Jeż Dębrówka

Jeż Tajno

Jeż Tajne

Jeż Rajgród

Jeż Dębrówka

Jeż Tajno

Jeż Tajne

Jeż Rajgród

Jeż Dębrówka

Jeż Tajno

Jeż Tajne

Jeż Rajgród

Jeż Dębrówka

Jeż Tajno

Jeż Tajne

Jeż Rajgród

Jeż Dębrówka

Jeż Tajno

Jeż Tajne

Jeż Rajgród

Jeż Dębrówka

Jeż Tajno

Jeż Tajne

Jeż Rajgród

Jeż Dębrówka

Jeż Tajno

Jeż Tajne

Jeż Rajgród

Jeż Dębrówka

Jeż Tajno

Jeż Tajne

Jeż Rajgród

Jeż Dębrówka

Jeż Tajno

Jeż Tajne

Jeż Rajgród

Jeż Dębrówka

Jeż Tajno

Jeż Tajne

Jeż Rajgród

Jeż Dębrówka

Jeż Tajno

Jeż Tajne

Jeż Rajgród

Jeż Dębrówka

Jeż Tajno

Jeż Tajne

Jeż Rajgród

Jeż Dębrówka

Jeż Tajno

Jeż Tajne

Jeż Rajgród

Jeż Dębrówka

Jeż Tajno

Jeż Tajne

Jeż Rajgród

Jeż Dębrówka

Jeż Tajno

Jeż Tajne

Jeż Rajgród

Jeż Dębrówka

Jeż Tajno

Jeż Tajne

Jeż Rajgród

Jeż Dębrówka

Jeż Tajno

Jeż Tajne

Jeż Rajgród

Jeż Dębrówka

Jeż Tajno

Jeż Tajne

Jeż Rajgród

Jeż Dębrówka

Jeż Tajno

Jeż Tajne

Jeż Rajgród

Jeż Dębrówka

Jeż Tajno

Jeż Tajne

Jeż Rajgród

Jeż Dębrówka

Jeż Tajno

Jeż Tajne

Jeż Rajgród

Jeż Dębrówka

Jeż Tajno

Jeż Tajne

Jeż Rajgród

Jeż Dębrówka

Jeż Tajno

Jeż Tajne

Jeż Rajgród

Jeż Dębrówka

Jeż Tajno

Jeż Tajne

Jeż Rajgród

Jeż Dębrówka

Jeż Tajno

Jeż Tajne

Jeż Rajgród

Jeż Dębrówka

Jeż Tajno

Jeż Tajne

Jeż Rajgród

Jeż Dębrówka

Jeż Tajno

Jeż Tajne

Jeż Rajgród

Jeż Dębrówka

Jeż Tajno

Jeż Tajne

Jeż Rajgród

Jeż Dębrówka

Jeż Tajno

Jeż Tajne

Jeż Rajgród

Jeż Dębrówka

Jeż Tajno

Jeż Tajne

Jeż Rajgród

Jeż Dębrówka

Jeż Tajno

Jeż Tajne

Jeż Rajgród

Jeż Dębrówka

Jeż Tajno

Jeż Tajne

Jeż Rajgród

Jeż Dębrówka

Jeż Tajno

Jeż Tajne

Jeż Rajgród

Jeż Dębrówka

Jeż Tajno

Jeż Tajne

Jeż Rajgród

Jeż Dębrówka

Jeż Tajno

Jeż Tajne

Jeż Rajgród

Jeż Dębrówka

Jeż Tajno

Jeż Tajne

Jeż Rajgród

Jeż Dębrówka

Jeż Tajno

Jeż Tajne

Jeż Rajgród

Jeż Dębrówka

Jeż Tajno

Jeż Tajne

Jeż Rajgród

Jeż Dębrówka

Jeż Tajno

Jeż Tajne

Jeż Rajgród

Jeż Dębrówka

Jeż Tajno

Jeż Tajne

Jeż Rajgród

Jeż Dębrówka

Jeż Tajno

Jeż Tajne

Jeż Rajgród

Jeż Dębrówka

Jeż Tajno

Jeż Tajne

Jeż Rajgród

Jeż Dębrówka

Jeż Tajno

Jeż Tajne

Jeż Rajgród

Jeż Dębrówka

Jeż Tajno

Jeż Tajne

Jeż Rajgród

Jeż Dębrówka

Jeż Tajno

Jeż Tajne

Jeż Rajgród

Jeż Dębrówka

Jeż Tajno

Jeż Tajne

Jeż Rajgród

Jeż Dębrówka

Jeż Tajno

Jeż Tajne

Jeż Rajgród

Jeż Dębrówka

Jeż Tajno

Jeż Tajne

Jeż Rajgród

